



Tom / teczka :

Temat / obiekt / część :

ROZBIÓRKA BUDYNKÓW NR 12 i NR 14 PRZY UL. BOLESŁAWA CHROBREGO W STARGARDZIE

PROJEKT BUDOWLANY

Adres :

ul. Bolesława Chrobrego, 73-110 Stargard,
działki nr 131/1, 131/3, 131/7 obręb 11 Stargard

Inwestor :

Stargardzkie Towarzystwo Budownictwa Społecznego Sp. z o.o.
ul. Struga 29, 73-110 Stargard

Branża :

KONSTRUKCJA

Faza :

PROJEKT ROZBIÓRKI

Miejsce / data :

Szczecin,
Czerwiec 2023

Projektował:

Imię i nazwisko / nr uprawnień :

Podpis :

mgr inż. **Marek Bogustawski**
upr. proj. 15/PW/98

Oświadczenie:

Oświadczamy, że Projekt Budowlany Rozbiórki budynków nr 12 i nr 14 przy ul. Bolesława Chrobrego w Stargardzie został wykonany zgodnie z zasadami wiedzy technicznej i przepisami Prawa Budowlanego.

Egzemplarz :

AUTORSKI

INWESTORA

URZĘDU

NADZORU

WYKONAWCY

SPIS ZAWARTOŚCI OPRAWOWANIA

1. Strona tytułowa	str. 1
2. Spis zawartości opracowania	str. 2
3. Opis techniczny	str. 3
• Podstawa opracowania	
• Przedmiot i zakres opracowania	
• Opis konstrukcji	
• Zakres i technologia robót rozbiórkowych	
• Zakres i sposób ograniczenia zagrożeń bezpośrednich	
• Zakres i sposób ograniczenia oddziaływań na otoczenie	
• Postępowanie z materiałami pochodzącymi z rozbiórki	
• Zakres i sposób ograniczenia zagrożeń bezpośrednich	
• Zakres i sposób ograniczenia oddziaływań na otoczenie	
• Uwagi i zalecenia końcowe	
4. Informacja dotycząca bezpieczeństwa i ochrony zdrowia	

Rysunki

1. PLAN SYTUACYJNY - stan aktualny zabudowy i zakres rozbiórek

Rysunki inwentaryzacyjne zabudowy pierwotnej

2. BUDYNKI 12, 14 - RZUT PIWNICY SM-INW-01-A
3. BUDYNKI 12, 14 - RZUT PARTERU SM-INW-02-A
4. BUDYNKI 12, 14 - RZUT 1 PIĘTRA SM-INW-03-A
5. BUDYNKI 12, 14 - RZUT 2 PIĘTRA SM-INW-04-A
6. BUDYNEK 12 – RZUT 3 PIĘTRA, BUDYNEK 14 – RZUT PODDASZA SM-INW-05-A
7. BUDYNEK 12 – PODDASZA, BUDYNEK 14 – RZUT DACHU SM-INW-06-A
8. BUDYNEK 14 – PRZEKRÓJ A-A SM-INW-07-A
9. BUDYNEK 14 – PRZEKRÓJ B-B SM-INW-08-A
10. BUDYNEK 12 – PRZEKRÓJ D-D SM-INW-10-A
11. BUDYNEK 12 – PRZEKRÓJ E-E SM-INW-11-A

3.3 Opis konstrukcji

Budynek nr 12

Budynek nr 12 to obiekt pięciokondygnacyjny o cztery kondygnacjach nadziemnych, całkowicie podpiwniczony z poddaszem nieużytkowym. Budynek wzniesiono na przełomie XIX i XX w obszarze zabudowy średniowiecznej centrum miasta. Budynek stanowi część zwartej zabudowy miejskiej w pierzei ulic Bolesława Chrobrego i Garncarskiej (budynek narożny). Budynek przylega ścianą szczytową do budynku nr 14. Budynki oddylatowane od siebie około 3cm.

Pomieszczenia piwnic użytkowane jako komórki lokatorskie. Kondygnacje nadziemne użytkowane są jako pomieszczenia mieszkalne, w poziomie parteru znajduje się lokal usługowy.

Z uwagi na stan techniczny budynek wyłączony z użytkowania.

Budynek wybudowany w technologii tradycyjnej z cegły pełnej, na zaprawie cementowo-wapiennej. Układ ścian nośnych mieszany.

Grubość ścian zewnętrznych:

- piwnice murowane z cegły i kamienia grubość ~60cm
- parter murowane z cegły grubość ~60cm
- pierwsze, drugie piętro murowane z cegły grubość ~42cm
- trzecie piętro, poddasze murowane z cegły grubość ~34cm

Ściany wewnętrzne murowane z cegły. Grubość ścian 25 i 12cm.

Nadproża okienne ceglane, łukowe

Więźba dachowa w konstrukcji drewnianej, wielospadowa, pokrycie z papy na lepiku, układanej na deskowaniu pełnym. Krokwie 10,5x17cm w rozstawie średnio co 97cm oparte na płatwiach 12x15cm. Płatwie oparte na słupkach 15x15cm i dodatkowo podparte mieczami. Stężenia więźby z kleszczy 8x20cm. Słupy drewniane więźby opierają się na belkach stropowych niższej kondygnacji.

Strop nad piwnicą wykonany jako odcinkowy ceglany oparty na belkach stalowych.

Stropy nad wyższymi kondygnacjami wykonano w konstrukcji z belek drewnianych, ze ślepym pułapem i polepą na ślepym pułapie pomiędzy belkami. Od spodu stropy deskowane i tynkowane tynkiem na matach trzciniowych, z wierzchu deska podłogowa.

Klatka schodowa wykonana została na konstrukcji z ceramicznej płyty kleinowskiej i jest zabezpieczona od spodu i boków tynkiem. Stopnie i podstopnie okładziny spoczników oraz balustrady wykonane są z drewna. Na poziomie strychu klatka schodowa przykryta jest sklepieniem kleinowskim na belkach stalowych zabezpieczonych warstwa tynku o gr. ok. 2cm.

Fundamentów z uwagi na brak odkrywek nie badano. Analizując sąsiednie obiekty znajdujące się w rejonie omawianych obiektów zakłada się posadowienie na ścianach murowanych kamiennych, miejscami ceglanych.

Budynek nie jest podłączony do miejskiej sieci ciepłowniczej. Ogrzewanie etażowe w obrębie poszczególnych lokali. Budynek wyposażony jest w instalację elektryczną i wodno-kanalizacyjną.

Teren przylegający do budynku od strony ulic Garncarskiej i Bolesława Chrobrego o nawierzchni z płyt z betonowych chodnikowych. Od strony dziedzińca wewnętrznego nieutwardzony, porośnięty nieuporządkowaną zielenią. W wejściach podesty betonowe.

Podstawowe charakterystyczne parametry obiektów zestawiono poniżej:

Budynek nr 12

Długość:	16,61m
Szerokość:	9,09m
Wysokość:	17,8m

Powierzchnia zabudowy:	142m ²
Powierzchnia użytkowa:	395m ²
Kubatura łączna obiektu (szacowana):	2 758m ³

Budynek nr 14

Budynek nr 14 to obiekt czterokondygnacyjny o trzech kondygnacja nadziemnych, całkowicie podpiwniczony z poddaszem nieużytkowym. Budynek wzniesiono na przełomie XIX i XX w obszarze zabudowy średniowiecznej centrum miasta. Budynek stanowi część zwartej zabudowy miejskiej w pierzei ulicy Bolesława Chrobrego. Budynek przylega ścianą szczytową do budynku nr 12. Budynki oddylatowane od siebie około 3cm.

Pomieszczenia piwnic użytkowane jako komórki lokatorskie. Kondygnacje nadziemne użytkowane są jako pomieszczenia mieszkalne oraz w poziomie parteru znajduje się lokal usługowy.

Z uwagi na stan techniczny budynek wyłączony z użytkowania.

Budynek wybudowany w technologii tradycyjnej z cegły pełnej, na zaprawie cementowo-wapiennej. Układ ścian nośnych mieszany.

Grubość ścian zewnętrznych:

- piwnice murowane z cegły i kamienia grubość ~60cm
- parter murowane z cegły grubość ~60cm
- pierwsze, drugie piętro murowane z cegły grubość ~42cm
- poddasze murowane z cegły grubość ~34cm

Ściany wewnętrzne murowane z cegły. Grubość ścian 25 i 12cm.

Nadproża okienne ceglane, łukowe

Więźba dachowa w konstrukcji drewnianej dwuspadowa, pokrycie z papy na lepiku, układanej na deskowaniu pełnym. Krokwie 10,5x17cm w rozstawie średnio co 97cm oparte na płatwiach 12x15cm. Płatwie oparte na słupkach 15x15cm i dodatkowo podparte mieczami. Stężenia więźby z kleszczy 8x20cm. Słupy drewniane więźby opierają się na belkach stropowych niższej kondygnacji.

Strop nad piwnicą wykonany jako odcinkowy ceglany oparty na belkach stalowych.

Stropy nad wyższymi kondygnacjami wykonano w konstrukcji z belek drewnianych, ze ślepym pułapem i polepą na ślepym pułapie pomiędzy belkami. Od spodu stropy deskowane i tynkowane tynkiem na matach trzciniowych, z wierzchu deska podłogowa.

Klatka schodowa wykonana została jako wspornikowa, konstrukcji kamiennej. Schody zabezpieczone barierkami stalowymi. Schody do piwnicy w konstrukcji drewnianej w złym stanie technicznym. Na poziomie strychu klatka schodowa przykryta jest sklepieniem kleińskim na belkach stalowych zabezpieczonych warstwa tynku o gr. ok. 2cm.

Fundamentów z uwagi na brak odkrywek nie badano. Analizując sąsiednie obiekty znajdujące się w rejonie omawianych obiektów zakłada się posadowienie na ścianach murowanych kamiennych, miejscami ceglanych.

Budynek nie jest podłączony do miejskiej sieci ciepłowniczej. Ogrzewanie etażowe w obrębie poszczególnych lokali. Budynek wyposażony jest w instalację elektryczną i wodno-kanalizacyjną.

Teren przylegający do budynku od strony ulicy Bolesława Chrobrego o nawierzchni z płyt z betonowych chodnikowych. Od strony dziedzińca wewnętrzznego nieutwardzony, porośnięty nieuporządkowaną zielenią. W wejściach podesty betonowe.

Podstawowe charakterystyczne parametry obiektów zestawiono poniżej:

Budynek nr 14

Długość:	10,05m
Szerokość:	9,25m
Wysokość:	13,1m
Powierzchnia zabudowy:	94m ²
Powierzchnia użytkowa:	298m ²
Kubatura łączna obiektu (szacowana):	1 380m ³

Układ i szczegóły zabudowy przedstawiono na rysunkach.

3.4 Zakres i technologia robót rozbiórkowych

Zakres prac obejmuje całkowitą rozbiórkę konstrukcji przedmiotowych budynków do poziomu posadowienia.

Prace rozbiórkowe należy prowadzić z zachowaniem zaleceń konserwatorskich Wojewódzkiego Konserwatora Zabytków w Szczecinie określonych w piśmie Nr 5183.18.2019.AB z dnia 10.10.2019 w trybie art. 36 ustawy o ochronie zabytków i opiece nad zabytkami oraz zgodnie z warunkami określonymi w rozporządzeniu MKiDN z dnia 02.07.2018.

Dokumentację konserwatorską dla celów odtworzeniowych, określoną w zaleceniach konserwatorskich WKZ pisma z dnia 10.10.2019 zawiera dokumentacja projektowa inwestycji:

„Przebudowa i rozbudowa mieszkalno-usługowych kamienic nr 12, 14, 16 i budowę mieszkalnych oficyn wraz z zagospodarowaniem terenu i infrastrukturą techniczną na działkach nr: 131/1, 131/3, 131/6, 131/7, 131/8, 191/1, 191/6; Projekt budowlany Zamienny FORUM ARCHITEKCI SP. Z O.O. ul. Sienkiewicza 61/4, 50-349 Wrocław. Czerwiec 2016”

Kompletność powyższej dokumentacji potwierdza stanowisko WUOZ w Szczecinie z dnia 26.01.2023 - pismo Nr 5183.04.2023.AB.KS

Ze względu na występujące aktualnie zagrożenia dla bezpieczeństwa związane ze złym stanem technicznym obiektów, planowane badania archeologiczne oraz dalsze roboty ziemne związane z bezpośrednią realizacją inwestycji polegające na rozbiórce nierozpoznanych pozostałości podpiwniczeń zniszczonych, sąsiadujących budynków zakłada się możliwość etapowania prac na:

- Etap I
Rozbiórka części nadziemnej budynków B. Chrobrego 12 – 14 wraz ze stropami nad piwnicami oraz zasypaniem przestrzeni między ścianami piwnicy piaskiem
- Etap II
Rozbiórki ścian piwnic i fundamentów budynków B. Chrobrego 12 – 14 do poziomu posadowienia.

Decyzja o etapowaniu prac w gestii inwestora.

3.4.1 Prace przygotowawcze

- Przed przystąpieniem do rozbiórki konstrukcji budynków należy odłączyć budynki od mediów w uzgodnieniu z właściwymi dostawcami.
- Teren rozbiórki wygrodzić ogrodzeniem tymczasowym z właściwym oznakowaniem. Na ternie rozbiórki wyznaczyć miejsca segregacji i czasowego składowania materiałów.
- Zabezpieczyć trasy dojazdu sprzętu i transportu materiałów rozbiórkowych.

- Przygotować zaplecze socjalne na czas prowadzenia robót rozbiórkowych.
- Przed wejściem na sąsiednie posesje, pas drogowy należy uzyskać odpowiednie decyzje administracyjne zezwalające na zajęcie terenu.
- Wykonanie inwentaryzacji, dokumentacji konserwatorskiej, demontażu i zabezpieczenia elementów podlegających udokumentowaniu/ochronie konserwatorskiej

3.4.2 Kolejność i technologia prac rozbiórkowych

- Przed przystąpieniem do rozbiórki konstrukcji nośnej zdemontować całość instalacji wewnętrznych oraz stolarki otworowej.
- Usunąć obróbki blacharskie, deskowanie, pokrycie papowe dachu sposobem ręcznym
- Zdemontować drewnianą konstrukcję więźby dachowej z zastosowaniem podparć tymczasowych, transport materiałów z rozbiórki za pomocą dźwigu
- Rozebrać ściany zewnętrzne i wewnętrzne, kominy do poziomu stropu danej kondygnacji poprzez rozkucie mechaniczne warstwami, transport materiałów z rozbiórki (gruz, cegły) za pomocą koryt spustowych.
- Rozebrać deskowanie ręcznie deskowanie stropu danej kondygnacji, usunąć ręcznie polepę oraz deskowanie ślepego pułapu. Transport deskowania za pomocą dźwigu, transport polepy za pomocą koryt spustowych
- Zdemontować belki stropowe danej kondygnacji, transport materiału za pomocą dźwigu
- Rozebrać podesty i biegi schodowe danej kondygnacji poprzez rozkucie mechaniczne. Transport belek stalowych za pomocą dźwigu, transport gruzu za pomocą koryt spustowych.
- Rozebrać strop nad piwnicą i ściany piwnic do poziomu terenu poprzez rozkucie mechaniczne. Belki stalowe zdemontować za pomocą dźwigu, gruz ze sklepień, ścian piwnicy usunąć mechanicznie za pomocą koparki bądź w miejscach niedostępnych z ręcznym załadunkiem i wywozem pojemnikami za pomocą dźwigu.
- Rozebrać ściany piwnic i fundamenty do poziomu posadowienia poprzez rozkucie mechaniczne. Gruz ze sklepień, ścian piwnicy usunąć mechanicznie za pomocą koparki bądź w miejscach niedostępnych z ręcznym załadunkiem i wywozem pojemnikami za pomocą dźwigu.
- Wykopy zasypać gruzem z rozbiórki lub gruntem piaszczystym warstwami o grubości nie przekraczającej 25 cm z zagęszczeniem mechanicznym poszczególnych warstw.
- Po zakończeniu prac zdemontować ogrodzenie tymczasowe i drogi dojazdowe.

W przypadku decyzji o etapowania robót :

- Po rozbiórce stropu i ścian piwnicy zgodnie z pkt. H przestrzeń między ścianami zasypać gruntem piaszczystym warstwami o grubości nie przekraczającej 25 cm z zagęszczeniem mechanicznym poszczególnych warstw.
- Po zakończeniu prac zdemontować ogrodzenie tymczasowe i drogi dojazdowe.

Przed przystąpieniem do II etapu prac rozbiórkowych ponownie wykonać niezbędne prace przygotowawcze zgodnie z pkt. 3.4.1

- Rozebrać ściany piwnic i fundamenty do poziomu posadowienia poprzez rozkucie mechaniczne. Gruz ze sklepień, ścian piwnicy usunąć mechanicznie za pomocą koparki bądź w miejscach niedostępnych z ręcznym załadunkiem i wywozem pojemnikami za pomocą dźwigu.
- Wykopy zasypać gruntem piaszczystym warstwami o grubości nie przekraczającej 25 cm z zagęszczeniem mechanicznym poszczególnych warstw.
- Po zakończeniu prac zdemontować ogrodzenie tymczasowe i drogi dojazdowe.

Uwaga!

Wykonawca obowiązany do opracowania szczegółowego planu prowadzenia robot z uwzględnieniem:

- kolejności prowadzenia prac uwzględniając własne możliwości techniczne
- niezbędnych zajęć terenu i stosownych pozwoleń oraz opłat w tym zakresie
- niezbędnych projektów czasowej organizacji i regulacji ruchu

W przypadku odkrycia w trakcie prac reliktyw cennych historycznie dalszy tryb postępowania należy uzgodnić z WKZ w Szczecinie.

3.5 Postępowanie z materiałami pochodzącymi z rozbiórki

Materiały pochodzące z rozbiórki zostaną złożone na placu rozbiórki w wyznaczonych miejscach składowania i posegregowane wg ich rodzaju, a następnie wywiezione i zutylicowane przez wyspecjalizowaną firmę zgodnie z obowiązującymi przepisami w tym zakresie. Zakres segregacji obejmuje:

- Materiały izolacyjne i bitumiczne
- Tworzywa sztuczne
- Szkło
- Drewno
- Elementy metalowe
- Gruz

Zaleca się składowanie posegregowanych materiałów w wydzielonych kontenerach. Miejsca składowania należy zabezpieczyć przed pyleniem i rozwiewaniem.

Gruz usuwać i utylizować sukcesywnie w miarę prac rozbiórkowych

W przypadku demontowanych prac reliktyw cennych historycznie dalszy tryb postępowania należy uzgodnić z WKZ w Szczecinie.

3.6 Zakres i sposób ograniczenia zagrożeń bezpośrednich

Zagrożenia bezpośrednie wynikające z projektowanych robót rozbiórkowych, pracy sprzętu i środków transportu obejmują wydzielony ogrodzeniem tymczasowym teren rozbiórki bez oddziaływania na tereny sąsiadujące.

Projektowane rozbiórki nie stanowią zagrożenia dla bezpieczeństwa obiektów sąsiadujących.

Strefa zagrożenia bezpośredniego obejmuje teren przylegający do budynku podlegającego rozbiórce na odległości równą wysokości tego budynku oraz przylegający teren pracy sprzętu.

W celu ograniczenia zagrożeń bezpośrednich w tym obszarze należy:

- Przed przystąpieniem do prac rozbiórkowych, stosownie do zastosowanego sprzętu, Kierownik Budowy winien opracować plan zagospodarowania terenu rozbiórki z określeniem granicy ogrodzenia tymczasowego, placów segregacji i składowania, tras dojazdowych i komunikacyjnych, zaplecza socjalnego.
- Teren rozbiórki należy ogrodzić uniemożliwiając dostęp osób postronnych i oznakować tablicami informacyjnymi i ostrzegawczymi.
- Do terenu rozbiórki należy doprowadzić prawidłowo oznakowane drogi kołowe umożliwiające dojazd sprzętu zmechanizowanego i transport materiałów z rozbiórki

- Przed rozpoczęciem robót Kierownik Budowy opracuje bądź zleci opracowania planu bezpieczeństwa i ochrony zdrowia uwzględniając specyfikę obiektu, robót i warunki prowadzenia prac, własne możliwości organizacyjne i sprzętowe.
- Przed rozpoczęciem robót rozbiórkowych należy zapoznać pracowników z programem rozbiórki, zakresem i technologią robót oraz bezpiecznym sposobie ich wykonania.
- Pracowników należy wyposażyć w środki ochrony osobistej zgodnie z obowiązującymi w tym zakresie przepisami.
- Punkt pierwszej pomocy obsługiwany jest przez nadzór techniczny robót rozbiórkowych posiadający stosowne wykształcenie w tym zakresie.

3.7 Zakres i sposób ograniczenia oddziaływań na otoczenie

3.7.1 Charakterystyka i zakres oddziaływań na otoczenie

Projektowane roboty nie pozostają w kolizji z istniejącą zielenią i siedliskami ptactwa.

Budynki podlegające rozbiórce nie są ujęte w gminnej ewidencji zabytków.

Zakres występujących w trakcie prac rozbiórkowych oddziaływań na otoczenie obejmuje:

- Hałas
- Pylenie
- Drgania i wibracje
- Nasilony ruch środków transportu i maszyn budowlanych
- Zabrudzenia na trasach dojazdowych

Zakres oddziaływania na otoczenie obejmuje tereny, budynki i ciągi komunikacyjne sąsiadujące bezpośrednio z terenem rozbiórki budynków.

3.7.2 Sposób ograniczenia oddziaływań na otoczenie

W celu ograniczenia uciążliwości i oddziaływania prowadzonych robót na otoczenie należy:

- Roboty powodujące hałas i drgania prowadzić w dni robocze w godzinach 7 – 16.
- Nie dopuszcza się do zrzucania elementów masywnych na podłoże
- Materiały rozbiórkowe z poziomu dachu i kondygnacji wyższych usuwać za pomocą koryt zrzutowych
- W celu eliminacji pylenia rozbierane konstrukcje murowe należy zraszać wodą.
- Przy składowaniu i wywozie materiałów z rozbiórki stosować plandeki ochronne.
- Trasy wywozu oczyszczać na bieżąco
- Przy wywozie materiałów rozbiórkowych należy zabezpieczyć właściwe kierowanie ruchem.

3.8 Uwagi i zalecenia końcowe

- a. Prace prowadzić pod nadzorem osoby o stosownych uprawnieniach budowlanych z zachowaniem zaleceń konserwatorskich Wojewódzkiego Konserwatora Zabytków w Szczecinie określonych w piśmie Nr 5183.18.2019.AB z dnia 10.10.2019 oraz w trybie art. 36 ustawy o ochronie zabytków i opiece nad zabytkami oraz zgodnie z warunkami określonymi w rozporządzeniu MKiDN z dnia 02.07.2018.
- b. Przed przystąpieniem do prac rozbiórkowych Kierownik Budowy winien opracować:
 - Plan zagospodarowania terenu rozbiórki z określeniem granicy ogrodzenia tymczasowego, placów segregacji i składowania, tras dojazdowych, zaplecza socjalnego.

- Plan bezpieczeństwa i ochrony zdrowia, uwzględniając specyfikację obiektów budowlanych i warunki prowadzenia robót rozbiórkowych oraz informację dotyczącą bezpieczeństwa i ochrony zdrowia.
- a. Prace wykonywać zgodnie z projektem rozbiórki.
- b. W przypadku wystąpienia niezgodności lub kolizji tryb postępowania uzgodnić w ramach nadzoru Autorskiego
- c. Przed wejściem na sąsiednie posesje, pas drogowy należy uzyskać odpowiednie decyzje administracyjne zezwalające na zajęcie terenu.

4. INFORMACJA DOTYCZĄCA BEZPIECZEŃSTWA I OCHRONY ZDROWIA

(na podstawie rozporządzenia Ministra Infrastruktury z dnia 23 czerwca 2003r sprawie informacji dotyczącej bezpieczeństwa i ochrony zdrowia – Dz. U. z dnia 10 lipca 2003r, Dz. U. Nr 120 poz.1126)

4.1 Podstawa prawna

Niniejszą informację dotyczącą bezpieczeństwa i ochrony zdrowia sporządza się na podstawie art. 20 ust. 1 1b Ustawy – Prawo Budowlane. Kierownik budowy przed rozpoczęciem rozbiórek jest obowiązany, w oparciu o niniejszą informację, sporządzić lub zapewnić sporządzenie planu bezpieczeństwa i ochrony zdrowia, uwzględniając specyfikację obiektów budowlanych i warunki prowadzenia robót rozbiórkowych.

4.2 Zakres robót zamierzenia budowlanego i kolejność realizacji.

Prace przygotowawcze

- Odłączyć budynki od mediów w uzgodnieniu z właściwymi dostawcami.
- Teren rozbiórki wygrodzić ogrodzeniem tymczasowym z właściwym oznakowaniem. Na terenie rozbiórki wyznaczyć miejsca segregacji i czasowego składowania materiałów oraz przygotować zaplecze socjalne.
- Zabezpieczyć trasy dojazdu sprzętu i transportu materiałów rozbiórkowych.
- Przeprowadzić szkolenie pracowników z zakresu technologii i bezpieczeństwa wykonywanych prac rozbiórkowych.

Kolejność i technologia prac rozbiórkowych

- Przed przystąpieniem do rozbiórki konstrukcji nośnej zdemontować całość instalacji wewnętrznych oraz stolarki otworowej.
- Usunąć obróbki blacharskie, deskowanie, pokrycie papowe dachu sposobem ręcznym
- Zdemontować drewnianą konstrukcję więźby dachowej z zastosowaniem podparć tymczasowych, transport materiałów z rozbiórki za pomocą dźwigu
- Rozebrać ściany zewnętrzne i wewnętrzne, kominy do poziomu stropu danej kondygnacji poprzez rozkucie mechaniczne warstwami, transport materiałów z rozbiórki (gruz, cegły) za pomocą koryt spustowych.
- Rozebrać deskowanie ręcznie deskowanie stropu danej kondygnacji, usunąć ręcznie polepę oraz deskowanie ślepego pułapu. Transport deskowania za pomocą dźwigu, transport polepy za pomocą koryt spustowych
- Zdemontować belki stropowe danej kondygnacji, transport materiału za pomocą dźwigu
- Rozebrać podesty i biegi schodowe danej kondygnacji poprzez rozkucie mechaniczne. Transport belek stalowych za pomocą dźwigu, transport gruzu za pomocą koryt spustowych.
- Rozebrać strop nad piwnicą i ściany piwnic do poziomu terenu poprzez rozkucie mechaniczne. Belki stalowe zdemontować za pomocą dźwigu, gruz ze sklepień, ścian

piwnicy usunąć mechanicznie za pomocą koparki bądź w miejscach niedostępnych z ręcznym załadunkiem i wywozem pojemnikami za pomocą dźwigu.

Uporządkowanie terenu

- Wykopy zasypać gruntem piaszczystym warstwami o grubości nie przekraczającej 25 cm z zagęszczeniem mechanicznym poszczególnych warstw.
- Po zakończeniu prac zdemontować ogrodzenie tymczasowe i drogi dojazdowe i uporządkować teren.

4.3 Istniejące obiekty budowlane

Na terenie projektowanych prac zlokalizowane są budynki nr 12 i nr 14, w bezpośrednim sąsiedztwie przebiegają ulice Garncarska i Bolesława Chrobrego wraz z towarzyszącymi elementami zagospodarowania przylegającego terenu i uzbrojenia podziemnego

4.4 Przewidywane zagrożenia występujące podczas realizacji robót budowlanych.

Zagrożenia zdrowia i bezpieczeństwa ludzi występują:

- podczas demontażu dachu obiektu – praca na wysokości,
- podczas prac wykonywanych przy użyciu sprzętu zmechanizowanego,
- podczas robót rozbiórkowych przy których występuje ryzyko upadku z wysokości ponad 5,0m,
- podczas robót wykonywanych przy użyciu dźwigów,
- podczas prac wykonywanych przy użyciu elektronarzędzi (np., wyburzenia, cięcie zbrojenia, konstrukcji stalowych),
- podczas prac załadunkowych i transportu materiałów

4.5 Instruktaż pracowników.

Do wykonywania prac budowlanych mogą być dopuszczeni tylko pracownicy posiadający właściwe przeszkolenie bhp (podstawowe lub okresowe) oraz instruktaż stanowiskowy udzielany na miejscu budowy,

Przed przystąpieniem do prac budowlanych Kierownik Budowy powinien przeprowadzić lub zapewnić przeprowadzenie instruktażu **ogólnego** i **stanowiskowego** wszystkich zatrudnionych pracowników w zakresie przepisów BiHP i p.poż.

W szczególności instruktaż powinien dotyczyć:

- określenie zasad postępowania w przypadku wystąpienia zagrożeń
- konieczność stosowania przez pracowników środków ochrony indywidualnej, zabezpieczającej przed skutkami zagrożeń,
- zasady bezpośredniego nadzoru nad pracami szczególnie niebezpiecznymi przez wyznaczone w tym celu osoby,
- odbycie instruktażu stanowiskowego pracownicy potwierdzają własnoręcznym podpisem na końcu niniejszej informacji,

W zakresie instruktażu stanowiskowego należy:

- zapoznać pracowników z terenem budowy i z konkretnym miejscem - frontem prowadzenia robót przez danego wykonawcę,
- wskazać konkretnie jakie zagrożenia występują na stanowiskach pracy danego wykonawcy,
- określić zasady postępowania w przypadku wystąpienia konkretnych zagrożeń,

- wskazać jakie środki ochrony indywidualnej są niezbędne do stosowania przy konkretnych zagrożeniach,
- praktycznie sprawdzić czy posiadane przez pracowników środki ochrony indywidualnej są w stanie technicznym zdatnym do użytku oraz sprawdzić czy pracownicy potrafią się nimi prawidłowo posługiwać,
- przypomnieć pracownikom jakie prace i z jakimi urządzeniami są pracami niebezpiecznymi np. prace na wysokości powyżej 2 m i prace w wykopach poniżej 2 m od poziomu gruntu, prace przy obsłudze pil tarczowych lub urządzeń z wirującą tarczą, prace z otwartym ogniem, w tym spawanie i cięcie metali oraz używanie palników gazowych z butlami propan-butan w miejscach występowania (składowania lub używania) materiałów łatwopalnych itp.
- określić zasady bezpośredniego nadzoru nad pracami szczególnie niebezpiecznymi, w tym zasadę, że nadzór ten sprawuje wyznaczony imiennie przez kierownika robót pracownik, najlepiej brygadzysta,
- zaznaczyć, że prace szczególnie niebezpieczne mogą być wykonywane tylko po spełnieniu szczegółowych (w tym pisemnych) wymagań określonych przepisami technicznymi lub przepisami bhp oraz po wyraźnym poleceniu wydanym przez bezpośredniego przełożonego lub osobę wyznaczoną do bezpośredniego nadzoru wykonywanych prac.

4.6 Środki techniczne i organizacyjne zapobiegające niebezpieczeństwom wynikającym z wykonywania robót budowlanych w strefach szczególnego zagrożenia ludzi lub w ich sąsiedztwie.

Poruszanie się po obiekcie, drogi ewakuacyjne

Na terenie wyznaczyć ciąg dróg dojazdowych oraz miejsca składowania, postoju i ewentualnego manewrowania pojazdów wywożących materiały z rozbiórki poza teren budowy. Istniejąca infrastruktura dróg umożliwia swobodny dojazd straży pożarnej, pogotowia ratunkowego oraz innych służb.

Poruszanie się pracowników i brygad po terenie budowy do miejsc poszczególnych robót może następować tylko wydzielonymi (oznaczonymi) ciągami komunikacyjnymi. Dozwolony obszar i sposób poruszania się zostanie przekazany pracownikom podczas instruktażu stanowiskowego.

Na wypadek ewakuacji stosować się do instrukcji i oznaczeń dróg ewakuacyjnych.

Przechowanie dokumentacji budowy oraz dokumentów niezbędnych do prawidłowej eksploatacji maszyn i innych urządzeń technicznych.

Dokumentacja budowy jest przechowywana w biurze u kierownika budowy.

Każdy z wykonawców, pracowników jest zobowiązany w zakresie bezpieczeństwa i higieny pracy postępować na placu budowy i na poszczególnych stanowiskach (frontach) robót zgodnie z wymaganiami przepisów ogólnych bhp, instrukcji bhp i przeciwpożarowych, a w szczególności zgodnie z rozporządzeniem Ministra Budownictwa i Przemysłu Materiałów Budowlanych z dnia 28 marca 1972 r. w sprawie bezpieczeństwa i higieny pracy przy wykonywaniu robót budowlano-montażowych i rozbiórkowych (Dz. U. 1972 nr 13, poz. 93).

Prace budowlane prowadzić zgodnie z obowiązującymi przepisami a w szczególności:

- Rozporządzenie Ministra Infrastruktury z dnia 6 lutego 2003r w sprawie bezpieczeństwa i higieny pracy podczas robót budowlanych (Dz. U. z 2003r nr 47 , poz. 401).
- Rozporządzenie Ministra Pracy i Polityki Socjalnej z dnia 26 września 1997r w sprawie ogólnych przepisów bezpieczeństwa i higieny pracy (Dz. u. z 1997r 129 , poz. 844)
- Rozporządzenie Ministra Gospodarki z dnia 17 września 1999r w sprawie bezpieczeństwa i higieny pracy przy urządzeniach i instalacjach energetycznych (Dz. U. z 1999r nr 80 poz. 912).

CH16 RZUT PIWNIC

ZESTAWIENIE POWIERZCHNI
BUDYNEK UL. CHROBREGO 16
PIWNICE

nr pomieszczenia	ceglak	grunt	łącznie
01.1	komunikacja	19,59	19,59
01.2	pomieszczenie	7,68	7,68
01.3	pomieszczenie	7,39	7,39
01.4	pomieszczenie	13,41	13,41
01.5	pomieszczenie	13,01	13,01
01.6	pomieszczenie	19,16	19,16
01.7	pomieszczenie	11,15	11,15
01.8	komunikacja	5,50	5,50
01.9	pomieszczenie	7,60	7,60
CH16, PIWNICE RAZEM		101,91	101,91

CH14 RZUT PIWNIC

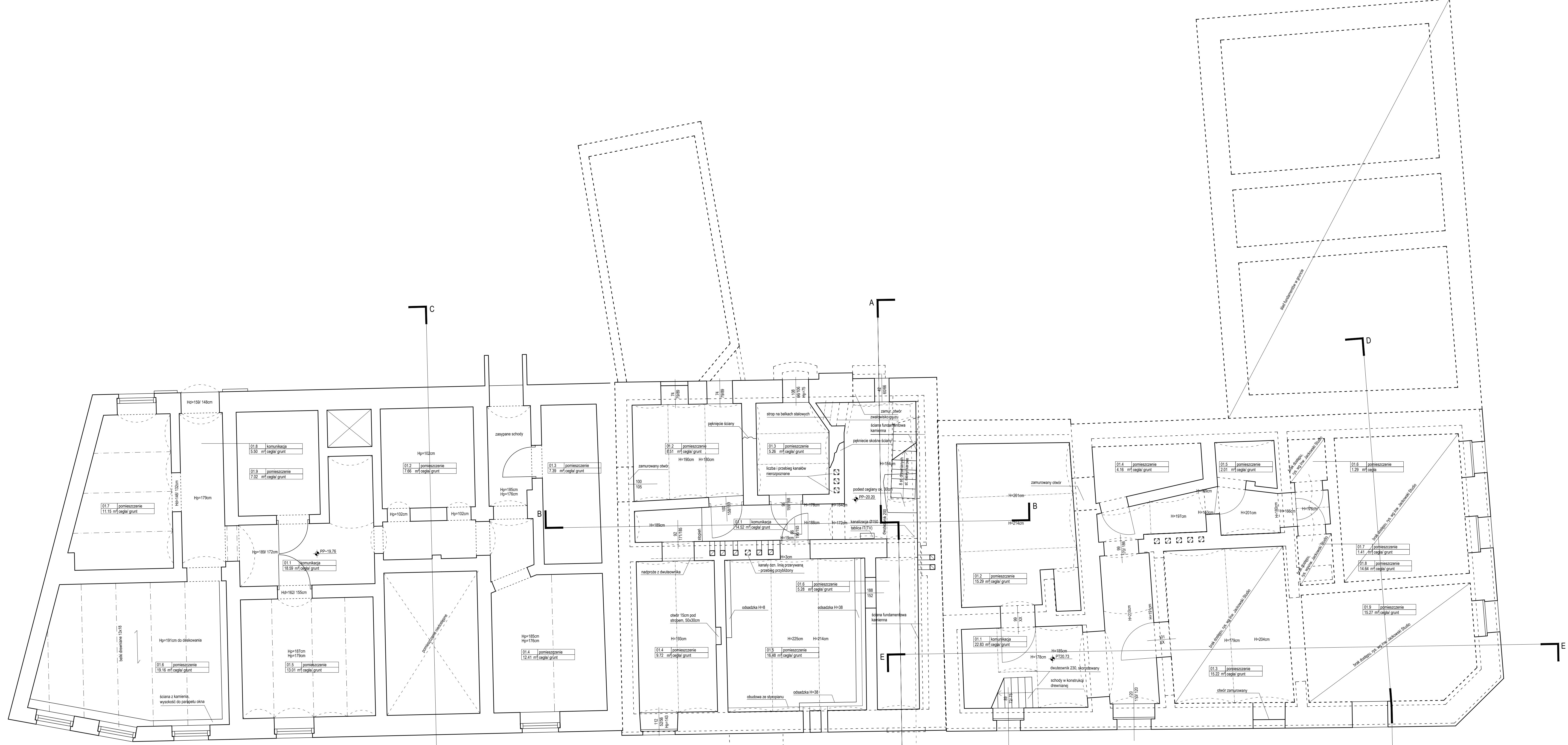
ZESTAWIENIE POWIERZCHNI
BUDYNEK UL. CHROBREGO 14
PIWNICE

nr pomieszczenia	ceglak	grunt	łącznie
01.1	komunikacja	14,52	14,52
01.2	pomieszczenie	8,51	8,51
01.3	pomieszczenie	5,26	5,26
01.4	pomieszczenie	9,72	9,72
01.5	pomieszczenie	16,48	16,48
01.6	pomieszczenie	5,28	5,28
CH14, PIWNICE RAZEM		59,77	59,77

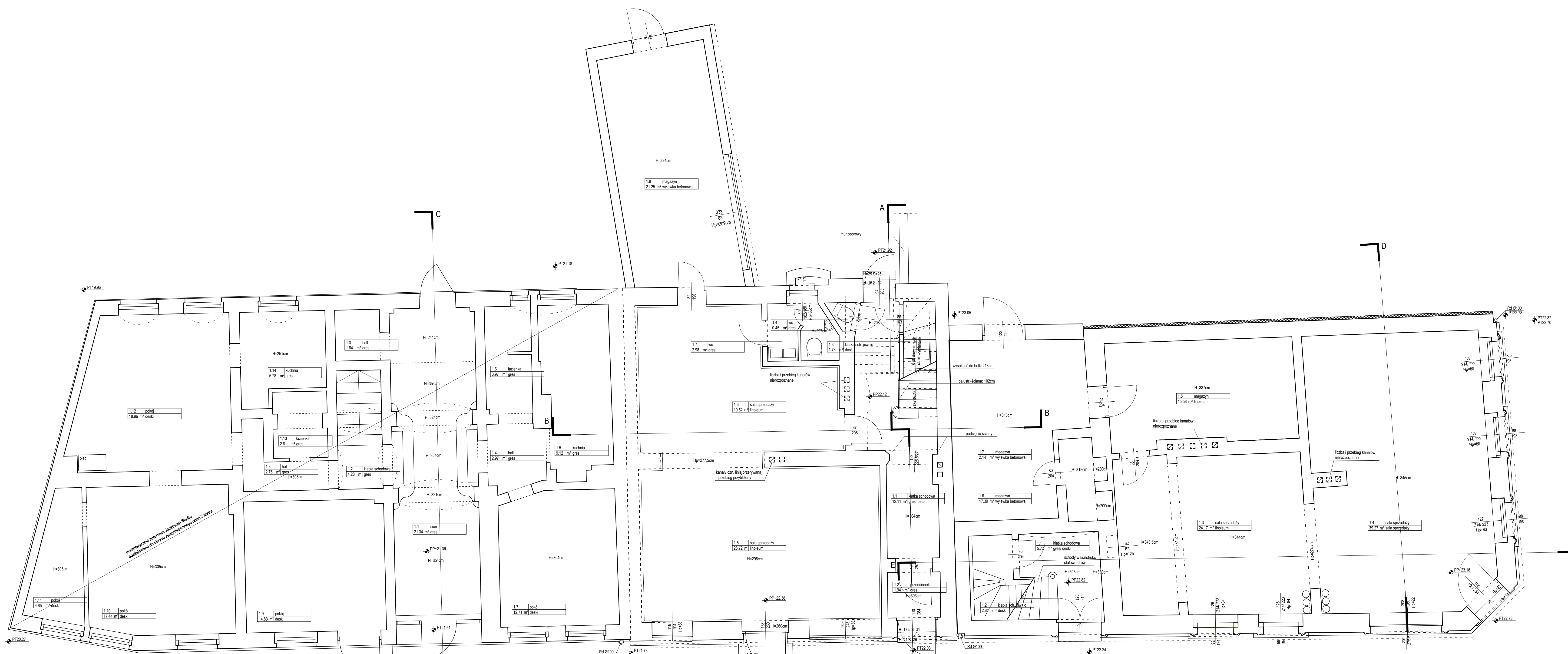
CH12 RZUT PIWNIC

ZESTAWIENIE POWIERZCHNI
BUDYNEK UL. CHROBREGO 12
PIWNICE

nr pomieszczenia	ceglak	grunt	łącznie
01.1	komunikacja	22,83	22,83
01.2	pomieszczenie	15,29	15,29
01.3	pomieszczenie	15,22	15,22
01.4	pomieszczenie	4,16	4,16
01.5	pomieszczenie	2,01	2,01
01.6	pomieszczenie	1,29	1,29
01.7	pomieszczenie	1,41	1,41
01.8	pomieszczenie	14,66	14,66
01.9	pomieszczenie	15,27	15,27
CH12, PIWNICE RAZEM		92,11	92,11



inwestor	STARGARDZKIE TOWARZYSTWO BUDOWNICTWA SPOŁECZNEGO SP. Z O.O. ul. Andrzeja Struga 29 75-110 Stargard Szczeciński		
inwestycja	PRZEBUDOWA USŁUGOWEJ KAMIENICY WRAZ Z INFRASTRUKTURĄ TECHNICZNĄ PRZY UL. BOLESŁAWA CHROBREGO 21 W STARGARDZIE SZCZECIŃSKIM działka nr 651; PRZEBUDOWA CHODNIKA czosłki ze 61111, 1559 ul. B. Chrobrego 21, 73-110 Stargard Szczeciński; obręb 11		
jednostka projektowa	FORUM ARCHITEKCI LOSE GONCERZEWCZ S. J. ul. Tarnobrzęska 1/5, 53-404 Wrocław biuro: ul. B. Piłsudskiego 316, 50-319 Wrocław tel/fax: 71 328 14 71, email: info@forum-architekci.pl		
autorzy	tytuł, imię, nazwisko	Nr uprawnień	podpis
ARCHITEKTURA	mgr inż. arch. Michał Gonczerzewicz	13/DSOKK/2011	
	mgr inż. arch. Maciej Lose	22/DSOKK/2011	
	mgr inż. arch. Justyna Śmigajewicz		
	mgr inż. arch. Marcin Moik		
	mgr inż. arch. Michał Romański		
stadium	INWENTARYZACJA BUDOWLANA ZABUDOWY PRZY UL. CHROBREGO 12-16		
rysunek	RZUT PIWNIC		
Nr rysunku	SM-INW-01-A	rewizja	A skala 1:50
branża	A	data	14.08.2014 strona



CH16 RZUT PARTERU

ZESTAWIENIE POWIERZCHNI
BUDYNEK UL. CHROBREGO 16
PARTER

1.1	sien	gras	21.34 m ²
1.2	klatka schodowa	gras	4.28 m ²
1.3	hall	gras	1.84 m ²
1.4	hall	gras	2.97 m ²
1.5	kuchnia	gras	9.12 m ²
1.6	łazienka	gras	3.97 m ²
1.7	pokój	deski	12.71 m ²
1.8	hall	gras	2.78 m ²
1.9	pokój	deski	14.83 m ²
1.10	pokój	deski	17.44 m ²
1.11	pokój	deski	4.85 m ²
1.12	pokój	deski	18.96 m ²
1.13	łazienka	gras	2.81 m ²
1.14	kuchnia	gras	5.78 m ²
CH16 PARTER RAZEM			123.64 m²
2 lokale mieszkalne spalone			

CH14 RZUT PARTERU

ZESTAWIENIE POWIERZCHNI
BUDYNEK UL. CHROBREGO 14
PARTER

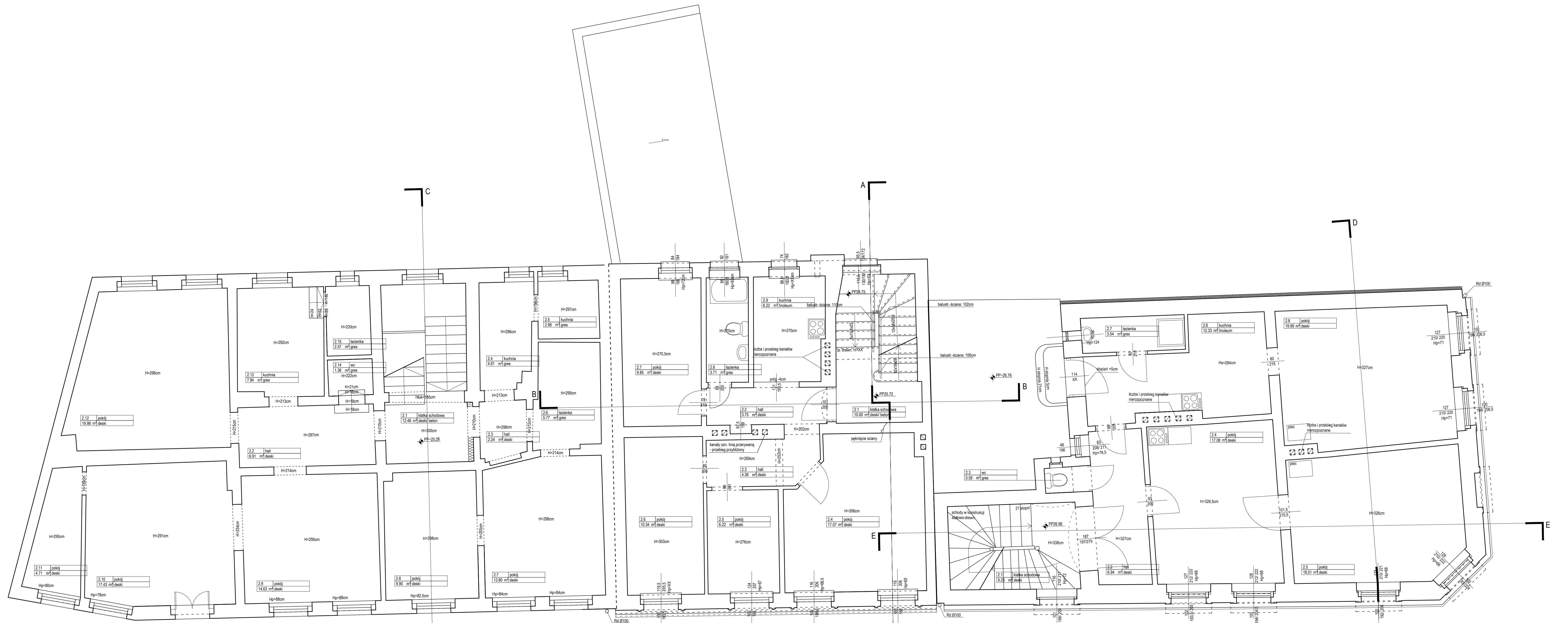
1.1	klatka schodowa	gras/beton	12.11 m ²
1.2	przedsiенок	gras	1.94 m ²
1.3	klatka sch. piwnic	deski	1.78 m ²
1.4	wc	gras	0.45 m ²
1.5	sala sprzedazy	inolum	28.72 m ²
1.6	sala sprzedazy	inolum	19.52 m ²
1.7	wc	gras	2.98 m ²
1.8	magazyn	wywieka betonowa	21.25 m ²
CH14 PARTER RAZEM			88.74 m²
1 lokal usługowy			

CH12 RZUT PARTERU

ZESTAWIENIE POWIERZCHNI
BUDYNEK UL. CHROBREGO 12
PARTER

1.1	klatka schodowa	gras/deski	5.72 m ²
1.2	klatka sch. piwnic	deski	2.84 m ²
1.3	sala sprzedazy	inolum	24.17 m ²
1.4	sala sprzedazy	inolum	39.27 m ²
1.5	magazyn	inolum	15.58 m ²
1.6	magazyn	wywieka betonowa	13.39 m ²
1.7	magazyn	wywieka betonowa	2.14 m ²
CH12 PARTER RAZEM			107.11 m²
1 lokal usługowy			

inwestor	STARGARDZKIE TOWARZYSTWO BUDOWNICTWA SPOLECZNEGO SP. Z O.O. ul. Andrzeja Struga 29 75-110 Stargard Szczeciński		
inwestycja	PRZEBUDOWA USLUGOWEJ KAMIENICY WRAZ Z INFRASTRUKTURA TECHNICZNA PRZY UL. BOLESŁAWA CHROBREGO 21 W STARGARDZIE SZCZECIŃSKIM działka nr 651; PRZEBUDOWA CHODNIKA cz. 02/01 nr 611/11, 1559 ul. B. Chrobrego 21, 73-110 Stargard Szczeciński; obręb 11		
jednostka projektowa	FORUM ARCHITEKCI LOSE GONCZEWICZ S. J. ul. Tarnobrzęska 1/5, 53-404 Wrocław biuro: ul. Ś. Piłsudskiego 9 lok. 316, 50-319 Wrocław tel/fax: 71 328 14 71, email: info@forum-architekci.pl		
autorzy	tytuł, imię, nazwisko	Nr uprawnień	podpis
ARCHITEKTURA	mgr inż. arch. Michał Gonczewicz	13/DSOKK/2011	
	mgr inż. arch. Maciej Lose	22/DSOKK/2011	
	mgr inż. arch. Justyna Śmigajewicz		
	mgr inż. arch. Marcin Moik		
	mgr inż. arch. Michał Romański		
stadium	INWENTARYZACJA BUDOWLANA ZABUDOWY PRZY UL. CHROBREGO 12-16		
rysunek	RZUT PARTERU		
Nr rysunku	SM-INW-02-A	rewizja	A skala 1:50
branża	A	data	14.08.2014 strona



CH16 RZUT 1 PIĘTRA

ZESTAWIENIE POWIERZCHNI
BUDYNKU UL. CHROBREGO 16
1 PIĘTRO

2.1	klatka schodowa	deska beton	17,46 m ²
2.2	hall	gres	6,91 m ²
2.3	hall	gres	2,24 m ²
2.4	kuchnia	gres	4,61 m ²
2.5	kuchnia	gres	2,98 m ²
2.6	łazienka	gres	5,77 m ²
2.7	pokój	deska	13,90 m ²
2.8	pokój	deska	9,90 m ²
2.9	pokój	deska	14,53 m ²
2.10	pokój	deska	17,43 m ²
2.11	pokój	deska	4,71 m ²
2.12	pokój	deska	19,98 m ²
2.13	kuchnia	gres	7,84 m ²
2.14	wc	gres	1,36 m ²
2.15	łazienka	gres	2,57 m ²
CH16_1 PIĘTRO RAZEM			127,20 m ²
CH16_1 PIĘTRO RAZEM			2 lokale mieszkalne

CH 14 RZUT 1 PIĘTRA

ZESTAWIENIE POWIERZCHNI
BUDYNKU UL. CHROBREGO 14
1 PIĘTRO

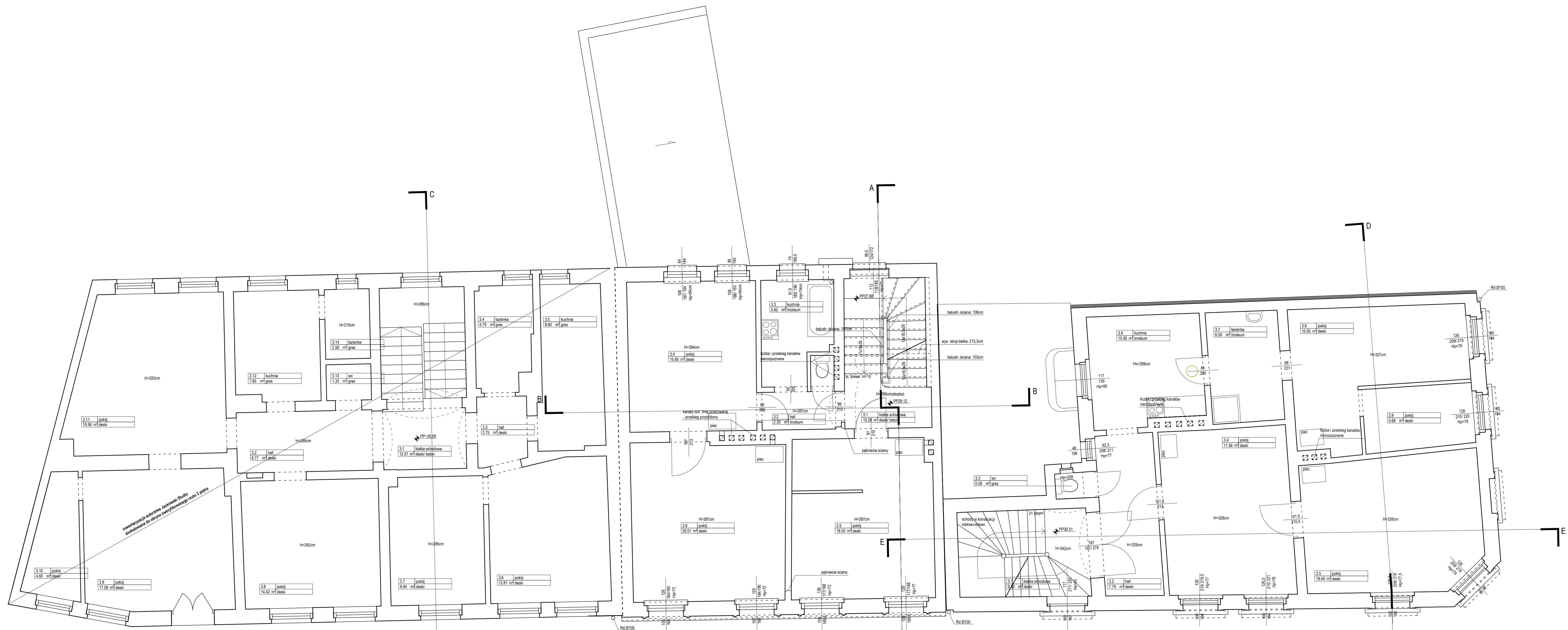
2.1	klatka schodowa	deska beton	10,00 m ²
2.2	hall	deska	3,75 m ²
2.3	hall	deska	4,36 m ²
2.4	pokój	deska	17,03 m ²
2.5	pokój	deska	6,22 m ²
2.6	pokój	deska	10,34 m ²
2.7	pokój	deska	6,85 m ²
2.8	łazienka	gres	3,71 m ²
2.9	kuchnia	inoleum	5,22 m ²
CH14_1 PIĘTRO RAZEM			71,52 m ²
CH14_1 PIĘTRO RAZEM			1 lokal mieszkalny

CH 12 RZUT 1 PIĘTRA

ZESTAWIENIE POWIERZCHNI
BUDYNKU UL. CHROBREGO 12
1 PIĘTRO

2.1	klatka schodowa	deska	9,25 m ²
2.2	hall	deska	6,34 m ²
2.3	wc	gres	0,59 m ²
2.4	pokój	deska	17,08 m ²
2.5	pokój	deska	6,22 m ²
2.6	kuchnia	inoleum	12,33 m ²
2.7	łazienka	deska	3,54 m ²
2.8	pokój	deska	19,99 m ²
CH12_1 PIĘTRO RAZEM			87,73 m ²
CH12_1 PIĘTRO RAZEM			2 lokale mieszkalne

inwestor	STARGARDZKIE TOWARZYSTWO BUDOWNICTWA SPOŁECZNEGO SP. Z O.O.		
inwestycja	ul. Andrzeja Struga 29 75-110 Stargard Szczeciński		
	PRZEBUDOWA USŁUGOWEJ KAMIENICY WRAZ Z INFRASTRUKTURĄ TECHNICZNĄ PRZY UL. BOLESŁAWA CHROBREGO 21 W STARGARDZIE SZCZECIŃSKIM działka nr 651; PRZEBUDOWA CHODNIKA działki nr 61111, 1559 ul. B. Chrobrego 21, 73-110 Stargard Szczeciński; obręb 11		
jednostka projektowa	FORUM ARCHITEKCI LOSE GONCERZEWCZ S. J. ul. Tarnobrzęska 1/5, 53-404 Wrocław biuro: ul. Ś. Piłsudskiego 9 lok. 316, 50-319 Wrocław telefon: 71 328 14 71 email: info@forum-architekci.pl		
autorzy	tytuł, imię, nazwisko	Nr uprawnień	podpis
ARCHITEKTURA	mgr inż. arch. Michał Goncerzewicz	13/DSOKK/2011	
	mgr inż. arch. Maciej Lose	22/DSOKK/2011	
	mgr inż. arch. Justyna Śmigajewicz		
	mgr inż. arch. Marcin Moik		
	mgr inż. arch. Michał Romański		
stadium	INWENTARYZACJA BUDOWLANA ZABUDOWY PRZY UL. CHROBREGO 12-16		
rysunek	RZUT 1 PIĘTRA		
Nr rysunku	SM-INW-03-A	rewizja	A
branża	A	data	14.08.2014
		skala	1:50
		strona	



CH16 RZUT 2 PIĘTRA

ZESTAWIENIE POWIERZCHNI
BUDYNKU UL. CHROBREGO 16
2 PIĘTRO

3.1	łazienka	deski beton	12,67 m ²
3.2	hall	gres	6,77 m ²
3.3	hall	gres	2,75 m ²
3.4	łazienka	gres	4,79 m ²
3.5	kuchnia	gres	8,60 m ²
3.6	pokój	deski	13,81 m ²
3.7	pokój	deski	9,94 m ²
3.8	pokój	deski	14,42 m ²
3.9	pokój	deski	17,08 m ²
3.10	pokój	deski	4,60 m ²
3.11	pokój	deski	19,56 m ²
3.12	kuchnia	gres	7,68 m ²
3.13	wc	gres	1,33 m ²
3.14	łazienka	gres	2,58 m ²
CH16, 2 PIĘTRO RAZEM			126,45 m ²
2 lokale mieszkalne			

CH 14 RZUT 2 PIĘTRA

ZESTAWIENIE POWIERZCHNI
BUDYNKU UL. CHROBREGO 14
2 PIĘTRO

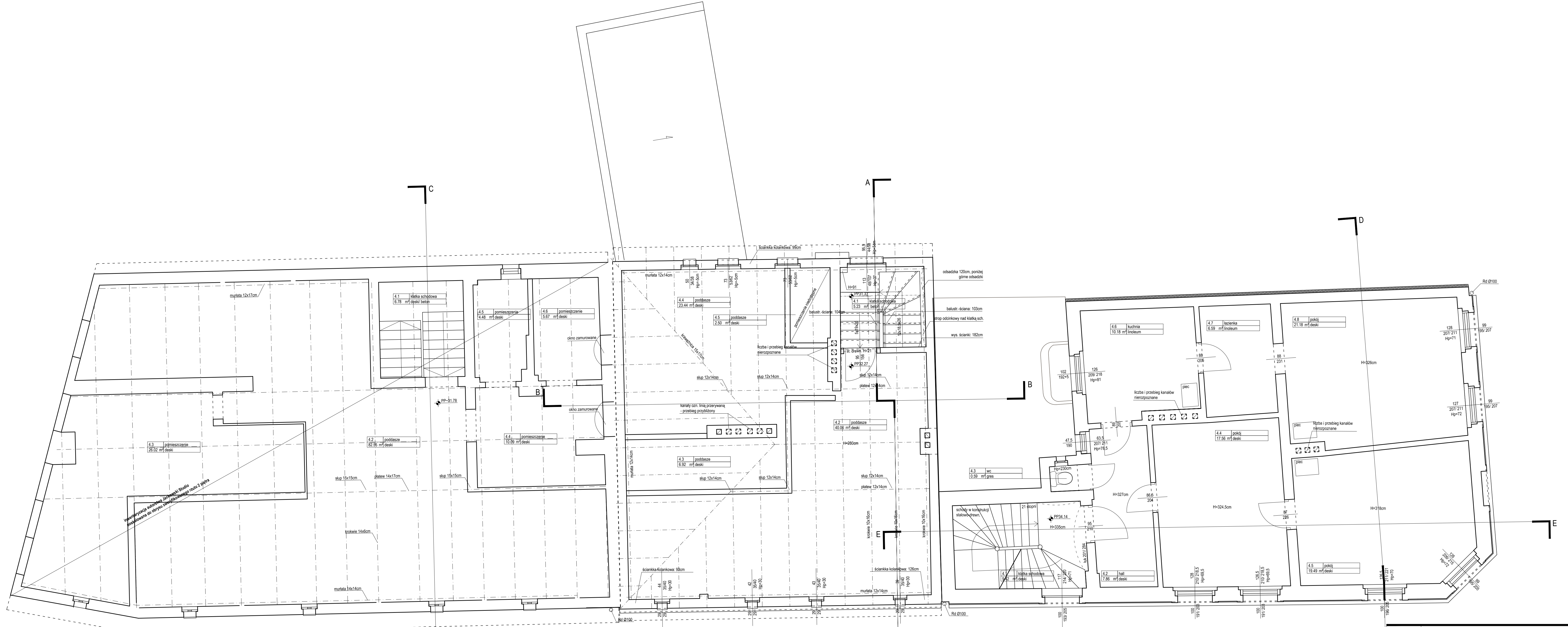
3.1	łazienka schodowa	deski beton	10,50 m ²
3.2	hall	inoleum	2,30 m ²
3.3	kuchnia	inoleum	5,62 m ²
3.4	pokój	deski	15,86 m ²
3.5	pokój	deski	18,50 m ²
3.6	pokój	deski	20,01 m ²
CH14, 2 PIĘTRO RAZEM			72,80 m ²
2 lokale mieszkalne			

CH 12 RZUT 2 PIĘTRA

ZESTAWIENIE POWIERZCHNI
BUDYNKU UL. CHROBREGO 12
2 PIĘTRO

3.1	łazienka schodowa	deski	19,32 m ²
3.2	hall	deski	7,79 m ²
3.3	wc	gres	0,99 m ²
3.4	pokój	deski	17,56 m ²
3.5	pokój	deski	19,49 m ²
3.6	kuchnia	inoleum	10,06 m ²
3.7	łazienka	inoleum	6,59 m ²
3.8	pokój	deski	15,00 m ²
3.9	pokój	deski	15,88 m ²
CH12, 2 PIĘTRO RAZEM			92,07 m ²
2 lokale mieszkalne			

inwestor	STARGARDZKIE TOWARZYSTWO BUDOWNICTWA SPOŁECZNEGO SP. Z O.O. ul. Andrzeja Struga 29 75-110 Stargard Szczeciński		
inwestycja	PRZEBUDOWA USŁUGOWEJ KAMIENICY WRAZ Z INFRASTRUKTURĄ TECHNICZNĄ PRZY UL. BOLESŁAWA CHROBREGO 21 W STARGARDZIE SZCZECIŃSKIM działka nr 651; PRZEBUDOWA CHODNIKA działki nr 61111, 1559, ul. B. Chrobrego 21, 73-110 Stargard Szczeciński; obręb 11		
jednostka projektowa	FORUM ARCHITEKCI LOSE GONCERZEWICZ S. J. ul. Tarnobrzęska 1/5, 53-404 Wrocław biuro: ul. Ś. Piłsudskiego 9 lok. 316, 50-319 Wrocław tel/fax: 71 328 14 71, email: info@forum-architekci.pl		
autorzy	tytuł, imię, nazwisko	Nr uprawnień	podpis
ARCHITEKTURA	mgr inż. arch. Michał Goncerzewicz	13/DSOKK/2011	
	mgr inż. arch. Maciej Lose	22/DSOKK/2011	
	mgr inż. arch. Justyna Śmigajewicz		
	mgr inż. arch. Marcin Moik		
	mgr inż. arch. Michał Romański		
stadium	INWENTARYZACJA BUDOWLANA ZABUDOWY PRZY UL. CHROBREGO 12-16		
rysunek	RZUT 2 PIĘTRA		
Nr rysunku	SM-INW-04-A	rewizja	A
branża	A	data	14.08.2014
		strona	1:50



CH16 RZUT PODDASZA

ZESTAWIENIE POWIERZCHNI
BUDYNEK UL. CHROBREGO 15
PODDASZE

4.1	ładka schodowa	deski beton	6,78 m ²
4.2	poddasze	deski	62,50 m ²
4.3	poddasze	deski	26,02 m ²
4.4	poddasze	deski	33,79 m ²
4.5	poddasze	deski	4,48 m ²
4.6	poddasze	deski	15,67 m ²
CH16 PODDASZE RAZEM			135,60 m ²

2 lokale mieszkalne spalane

CH 14 RZUT PODDASZA

ZESTAWIENIE POWIERZCHNI
BUDYNEK UL. CHROBREGO 14
PODDASZE

4.1	ładka schodowa	beton	5,23 m ²
4.2	poddasze	deski	40,90 m ²
4.3	poddasze	deski	6,92 m ²
4.4	poddasze	deski	23,44 m ²
4.5	poddasze	deski	2,50 m ²
CH14 PODDASZE RAZEM			78,17 m ²

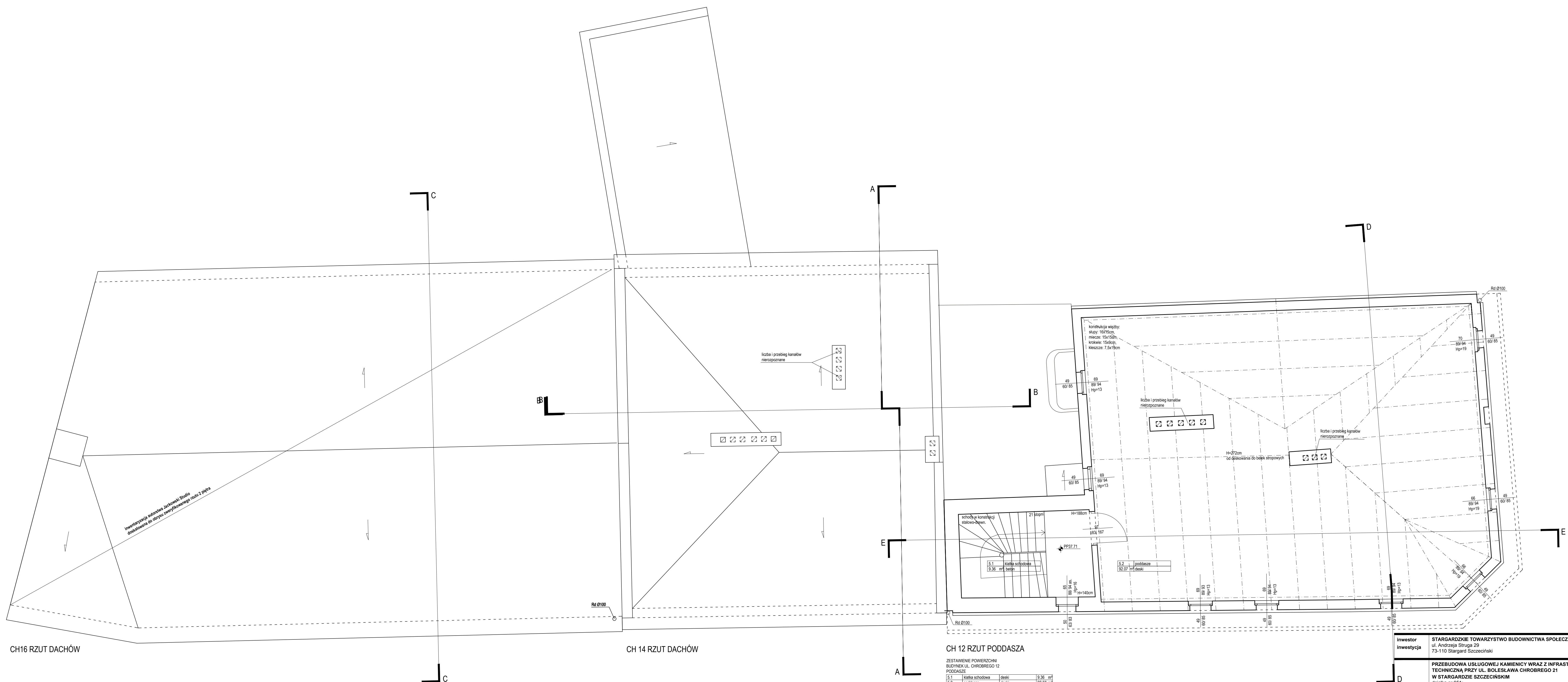
CH 12 RZUT 3 PIĘTRZA

ZESTAWIENIE POWIERZCHNI
BUDYNEK UL. CHROBREGO 12
3 PIĘTRZIO

4.1	ładka schodowa	deski	19,42 m ²
4.2	łazienka	deski	17,36 m ²
4.3	łazienka	deski	0,59 m ²
4.4	łazienka	deski	17,56 m ²
4.5	łazienka	deski	19,49 m ²
4.6	łazienka	deski	10,18 m ²
4.7	łazienka	deski	6,59 m ²
4.8	łazienka	deski	21,18 m ²
CH12 3 PIĘTRZIO RAZEM			92,87 m ²

1 lokal mieszkalny

inwestor	STARGARDZKIE TOWARZYSTWO BUDOWNICTWA SPOŁECZNEGO SP. Z O.O.		
inwestycja	ul. Andrzeja Struga 29 75-110 Stargard Szczeciński		
jednostka projektowa	PRZEBUDOWA USŁUGOWEJ KAMIENICY WRAZ Z INFRASTRUKTURĄ TECHNICZNĄ PRZY UL. BOLESŁAWA CHROBREGO 21 W STARGARDZIE SZCZECIŃSKIM PRZEBUDOWA CHODNIKA działka nr 651; działka nr 61111, 1559; ul. B. Chrobrego 21, 73-110 Stargard Szczeciński; obręb 11		
autorzy	tytuł, imię, nazwisko	Nr uprawnień	podpis
ARCHITEKTURA	mgr inż. arch. Michał Goncerzewicz	13/DSOKK/2011	
	mgr inż. arch. Maciej Lose	22/DSOKK/2011	
	mgr inż. arch. Justyna Śmigajewicz		
	mgr inż. arch. Marcin Moik		
	mgr inż. arch. Michał Romański		
stadium	INWENTARYZACJA BUDOWLANA ZABUDOWY PRZY UL. CHROBREGO 12-16		
rysunek	RZUT 3 PIĘTRZA KAMIENICY CHROBR. 12, PODDASZY KAMIENIC CHROBREGO 14-16		
Nr rysunku	SM-INW-05-A	rewizja	A skala 1:50
branża	A	data	14.08.2014 strona



CH16 RZUT DACHÓW

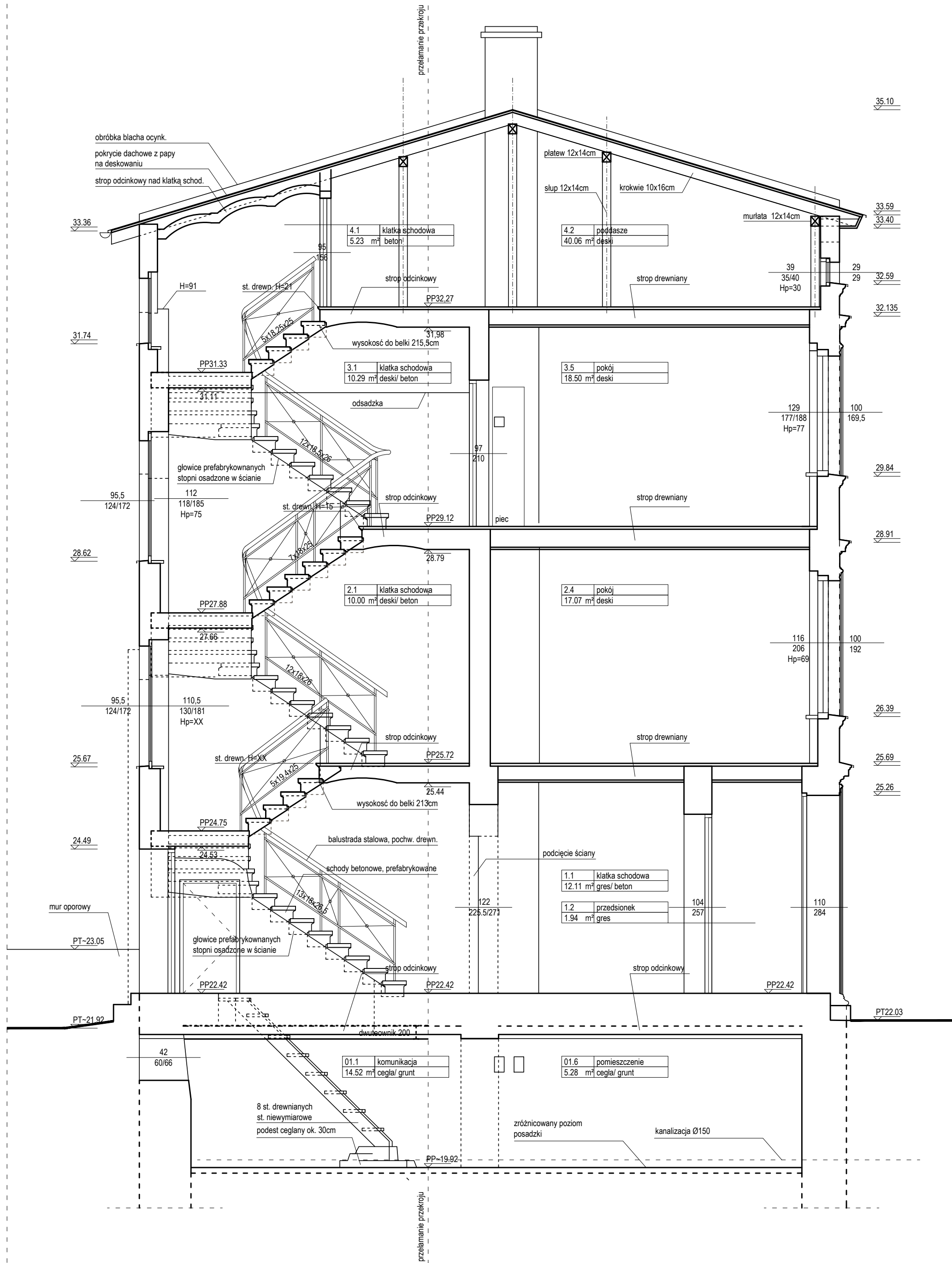
CH14 RZUT DACHÓW

CH12 RZUT PODDASZA

ZESTAWIENIE POWIERZCHNI
 BUDYNEK UL. CHROBREGO 12
 PODDASZE

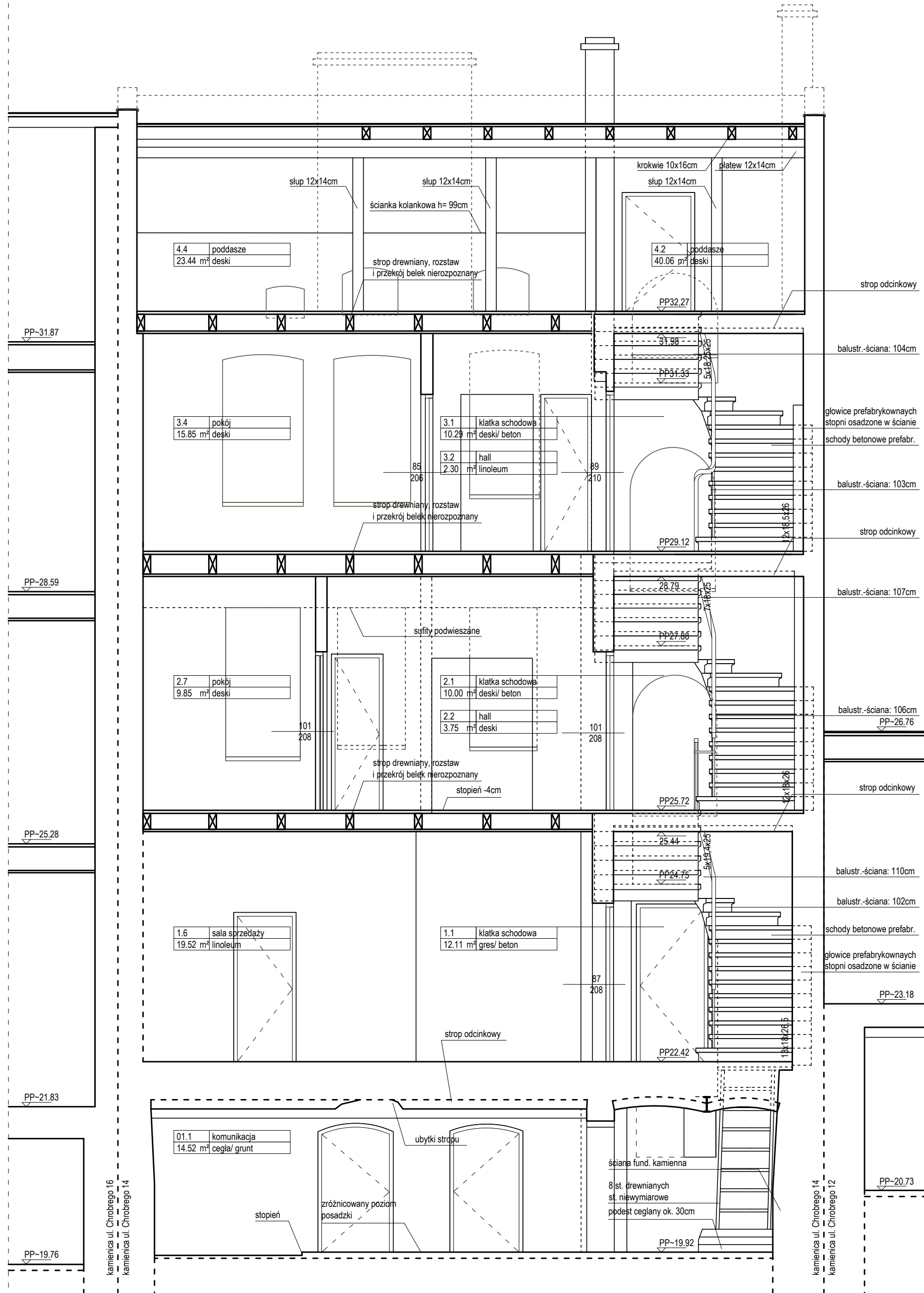
S.1	klatka schodowa	deski	19,38	m ²
S.2	poddasze	deski	92,07	m ²
CH12_PODDASZE RAZEM			111,45	m ²

inwestor	STARGARDZKIE TOWARZYSTWO BUDOWNICTWA SPOŁECZNEGO SP. Z O.O. ul. Andrzeja Struga 29 75-110 Stargard Szczeciński		
inwestycja	PRZEBUDOWA USŁUGOWEJ KAMIENICY WRAZ Z INFRASTRUKTURĄ TECHNICZNĄ PRZY UL. BOLESŁAWA CHROBREGO 21 W STARGARDZIE SZCZECIŃSKIM działka nr 651; PRZEBUDOWA CHODNIKA działki nr 61111, 159; ul. B. Chrobrego 21, 73-110 Stargard Szczeciński; obręb 11		
jednostka projektowa	FORUM ARCHITEKCI LOSE GONCERZEWICZ S. J. ul. Tarnobrzęska 1/5, 53-404 Wrocław biuro: ul. Ś. Prusa 9 lok. 316, 50-319 Wrocław tel/fax: 71 328 14 71, email: info@forum-architekci.pl		
autorzy	tytuł, imię, nazwisko	Nr uprawnień	podpis
ARCHITEKTURA	mgr inż. arch. Michał Gonczerzewicz	13/DSOKK/2011	
	mgr inż. arch. Maciej Lose	22/DSOKK/2011	
	mgr inż. arch. Justyna Śmigajewicz		
	mgr inż. arch. Marcin Moik		
	mgr inż. arch. Michał Romański		
stadium	INWENTARYZACJA BUDOWLANA ZABUDOWY PRZY UL. CHROBREGO 12-16		
rysunek	RZUT PODDASZA KAMIENICY CHROBR. 12, DACHÓW KAMIENIC CHROBREGO 14-16		
Nr rysunku	SM-INW-06-A	rewizja	A skala 1:50
branża	A	data	14.08.2014 strona



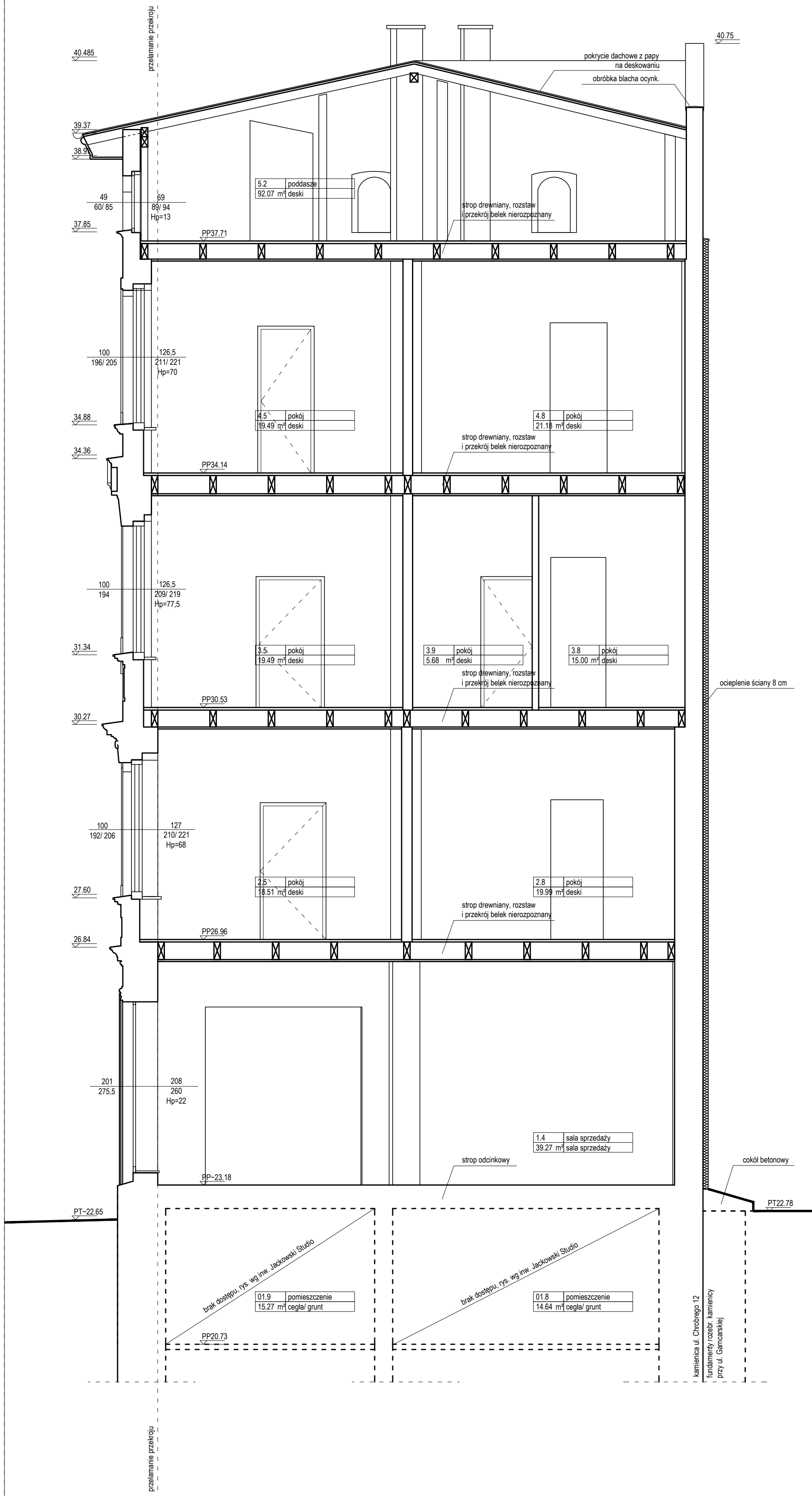
CH14 PRZEKRÓJ A-A

inwestor inwestycja	STARGARDZKIE TOWARZYSTWO BUDOWNICTWA SPOŁECZNEGO SP. Z O.O. ul. Andrzeja Struga 29 73-110 Stargard Szczeciński		
	PRZEBUDOWA USŁUGOWEJ KAMIENICY WRAZ Z INFRASTRUKTURĄ TECHNICZNĄ PRZY UL. BOLESŁAWA CHROBREGO 21 W STARGARDZIE SZCZECIŃSKIM działka nr 651; PRZEBUDOWA CHODNIKA działki nr 61/11, 159; ul. B. Chrobrego 21, 73-110 Stargard Szczeciński; obręb 11		
jednostka projektowa	FORUM ARCHITEKCI LOSE GONCERZEWICZ S. J. ul. Tarnobrzeska 1/5, 53-404 Wrocław biuro: ul. B. Prusa 9 lok. 318, 50-319 Wrocław tel/fax: 71 328 14 71, email: info@forum-architekci.pl		
autorzy	tytuł, imię, nazwisko	Nr uprawnień	podpis
ARCHITEKTURA			
	mgr inż. arch. Michał Goncerzewicz	13/DSOKK/2011	
	mgr inż. arch. Maciej Lose	22/DSOKK/2011	
	mgr inż. arch. Justyna Śmigasiewicz		
	mgr inż. arch. Marcin Molik		
	mgr inż. arch. Michał Romański		
stadium	INWENTARYZACJA BUDOWLANA ZABUDOWY PRZY UL. CHROBREGO 12-16		
rysunek	KAMIENICA CHROBREGO 14 PRZEKRÓJ A-A		
Nr rysunku	SM-INW-07-A	rewizja	A
skala	1:50		
branża	A	data	14.08.2014
strona			



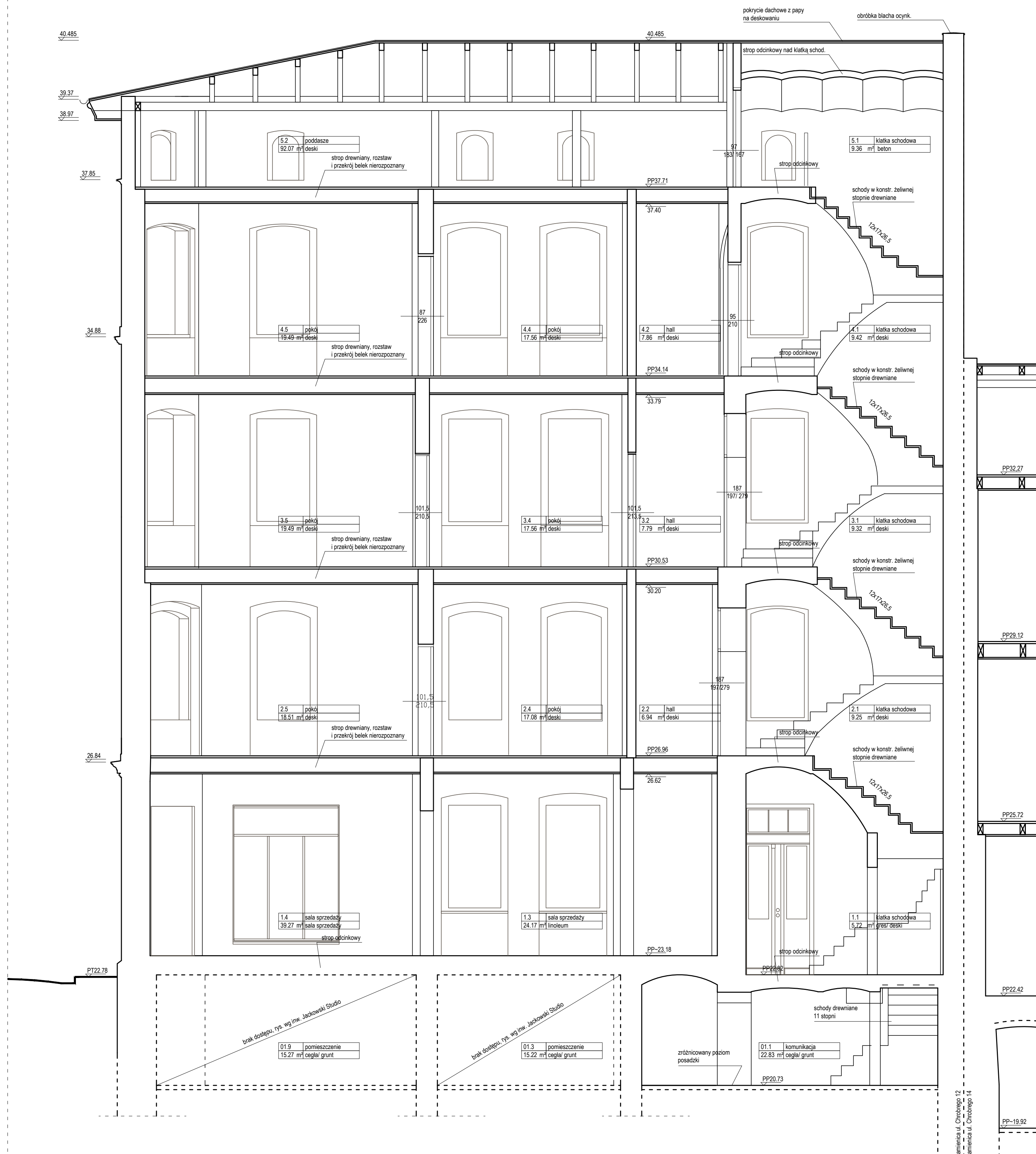
CH14 PRZEKRÓJ B-B

inwestor inwestycja	STARGARDZKIE TOWARZYSTWO BUDOWNICTWA SPOŁECZNEGO SP. Z O.O. ul. Andrzeja Struga 29 73-110 Stargard Szczeciński		
	PRZEBUDOWA USŁUGOWEJ KAMIENICY WRAZ Z INFRASTRUKTURĄ TECHNICZNĄ PRZY UL. BOLESŁAWA CHROBREGO 21 W STARGARDZIE SZCZECIŃSKIM działka nr 651; PRZEBUDOWA CHODNIKA działki nr 61/11, 159; ul. B. Chrobrego 21, 73-110 Stargard Szczeciński; obręb 11		
jednostka projektowa	FORUM ARCHITEKCI LOSE GONCERZEWICZ S. J. ul. Tarnobrzeska 1/5, 53-404 Wrocław biuro: ul. B. Prusa 9 lok. 318, 50-319 Wrocław tel/fax: 71 328 14 71, email: info@forum-architekci.pl		
autorzy	tytuł, imię, nazwisko	Nr uprawnień	podpis
ARCHITEKTURA			
	mgr inż. arch. Michał Gonczerzewicz	13/DSOKK/2011	
	mgr inż. arch. Maciej Lose	22/DSOKK/2011	
	mgr inż. arch. Justyna Śmigasiewicz		
	mgr inż. arch. Marcin Molik		
	mgr inż. arch. Michał Romański		
stadium	INWENTARYZACJA BUDOWLANA ZABUDOWY PRZY UL. CHROBREGO 12-16		
rysunek	KAMIENICA CHROBREGO 14 PRZEKRÓJ B-B		
Nr rysunku	SM-INW-08-A	rewizja	A
skala	1:50		
branża	A	data	14.08.2014
strona			



CH12 PRZEKRÓJ D-D

inwestor inwestycja	STARGARDZKIE TOWARZYSTWO BUDOWNICTWA SPOŁECZNEGO SP. Z O.O. ul. Andrzeja Struga 29 73-110 Stargard Szczeciński		
	PRZEBUDOWA USŁUGOWEJ KAMIENICY WRAZ Z INFRASTRUKTURĄ TECHNICZNĄ PRZY UL. BOLESŁAWA CHROBREGO 21 W STARGARDZIE SZCZECIŃSKIM działka nr 651; PRZEBUDOWA CHODNIKA działki nr 61/11, 159; ul. B. Chrobrego 21, 73-110 Stargard Szczeciński; obręb 11		
jednostka projektowa	FORUM ARCHITEKCI LOSE GONCERZEWICZ S. J. ul. Tarnobrzaska 1/5, 53-404 Wrocław biuro: ul. B. Prusa 9 lok. 318, 50-319 Wrocław tel/fax: 71 328 14 71, email: info@forum-architekci.pl		
autorzy	tytuł, imię, nazwisko	Nr uprawnień	podpis
ARCHITEKTURA			
	mgr inż. arch. Michał Goncerzewicz	13/DSOKK/2011	
	mgr inż. arch. Maciej Lose	22/DSOKK/2011	
	mgr inż. arch. Justyna Śmigasiewicz		
	mgr inż. arch. Marcin Molik		
	mgr inż. arch. Michał Romański		
stadium	INWENTARYZACJA BUDOWLANA ZABUDOWY PRZY UL. CHROBREGO 12-16		
rysunek	KAMIENICA CHROBREGO 12 PRZEKRÓJ D-D		
Nr rysunku	SM-INW-010-A	rewizja	A
skala	1:50		
branża	A	data	14.08.2014
strona			



CH12 PRZEKRÓJ E-E

inwestor	STARGARDZKIE TOWARZYSTWO BUDOWNICTWA SPOŁECZNEGO SP. Z O.O. ul. Andrzeja Struga 29 73-110 Stargard Szczeciński		
inwestycja	PRZEBUDOWA USŁUGOWEJ KAMIENICY WRAZ Z INFRASTRUKTURĄ TECHNICZNĄ PRZY UL. BOLESŁAWA CHROBREGO 21 W STARGARDZIE SZCZECIŃSKIM działka nr 651; PRZEBUDOWA CHODNIKA działki nr 61/11, 159; ul. B. Chrobrego 21, 73-110 Stargard Szczeciński; obręb 11		
Jednostka projektowa	FORUM ARCHITEKI LOSE GONCERZEWICZ S. J. ul. Tarnobrzęska 1/5, 53-404 Wrocław biuro: ul. B. Prusa 9 lok. 318, 50-319 Wrocław tel/fax: 71 328 14 71, email: info@forum-architekci.pl		
autorzy	tytuł, imię, nazwisko	Nr uprawnień	podpis
ARCHITEKTURA			
	mgr inż. arch. Michał Goncerzewicz	13/DSOKK/2011	
	mgr inż. arch. Maciej Lose	22/DSOKK/2011	
	mgr inż. arch. Justyna Śmigasiewicz		
	mgr inż. arch. Marcin Molik		
	mgr inż. arch. Michał Romański		
stadium	INWENTARYZACJA BUDOWLANA ZABUDOWY PRZY UL. CHROBREGO 12-16		
rysunek	KAMIENICA CHROBREGO 12 PRZEKRÓJ E-E		
Nr rysunku	SM-INW-11-A	rewizja	A skala 1:50
branża	A	data	14.08.2014 strona