

Wyjaśnienia treści Specyfikacji Warunków Zamówienia.

Dotyczy postępowania na: Modernizacja rozdzielni średniego oraz niskiego napięcia.

1. § 10 Gwarancja, ust. 1 : Czy Zamawiający wyrazi zgodę na wyłączenie uprawnień przysługujących z tytułu rękojmi ?

- **Zamawiający nie wyraża zgody na powyższe.**

2. § 11 Kary umowne, ust. 1 pkt. 2) : Czy Zamawiający wyrazi zgodę na zmniejszenie wysokości kary określonej w § 11 ust.1 pkt 2) do wartości 0,2% wynagrodzenia brutto za każdy dzień zwłoki w usunięciu wad ?

- **Zamawiający wyraża zgodę na zmniejszenie kary do 0,3% wynagrodzenia brutto za każdy dzień zwłoki w usunięciu wad.**

3. § 11 Kary umowne, ust. 5 : Czy Zamawiający wyrazi zgodę na zmianę brzmienia § 11 ust.5 na poniższą treść ?

Jeżeli zastrzeżone kary nie pokryją szkody powstałej w wyniku niewykonania lub nienależytego wykonania Umowy - Strony zastrzegają sobie prawo dochodzenia odszkodowania uzupełniającego przenoszącego wysokość kar umownych, z zastrzeżeniem, iż łączna odpowiedzialność Stron z wszelkich tytułów, w tym wynikających z Umowy, nie może przekroczyć 20% wartości netto Umowy . Wyłącza się odpowiedzialność Stron z tytułu utraty zysku, straty produkcyjnej lub straty w korzystaniu, utraty umów, utraty danych, jakichkolwiek strat następczych lub pośrednich, w tym utraconych korzyści. Ograniczenie odpowiedzialności ma zastosowanie w zakresie zgodnym z obowiązującym prawem i bez względu na to, czy roszczenie oparte jest na niewykonaniu lub nienależytym wykonaniu umowy, niedotrzymaniu gwarancji, niedbalstwie, odpowiedzialności na zasadzie ryzyka, delikcie cywilno – prawnym.

- **Zamawiający nie wyraża zgody na powyższe.**

4. § 10 Gwarancja, ust. 6 : Czy Zamawiający wyrazi zgodę na wykreślenie zapisu § 11 ust.6, a Wykonawca wszelkie ewentualne zasadne kary umowne będzie płacił na podstawie noty obciążeniowej ?

- **Zamawiający nie wyraża zgody na powyższe.**

5. § 10 Gwarancja, ust. 7 : Czy Zamawiający obniży łączną wysokość kar umownych do 20% wynagrodzenia brutto ?

- **Zamawiający nie wyraża zgody na powyższe.**

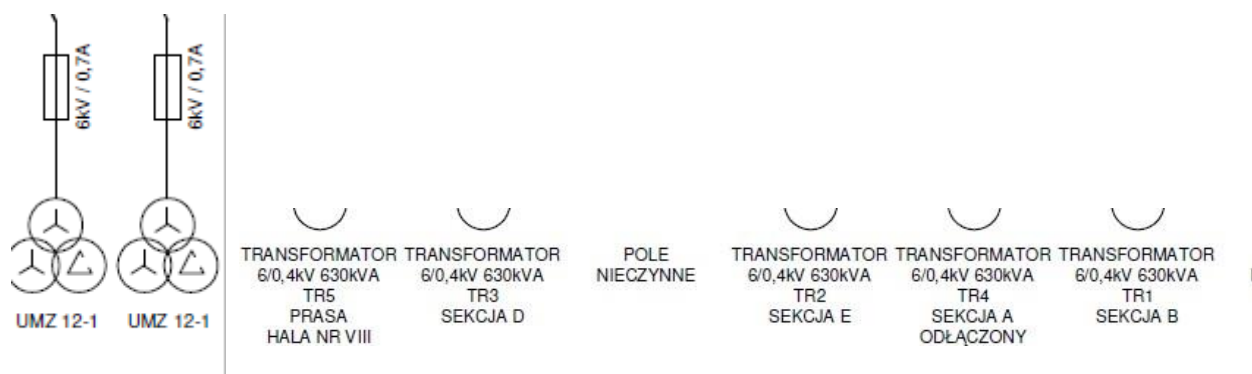
6. Ze względu na skomplikowany zakres prac, konieczność dokładanego skalkulowania ceny, odbycia wizji lokalnej, pozyskania wielu ofert od poddostawców i podwykonawców oraz stosunkowo krótki czas do złożenia oferty prosimy o przesunięcie terminu składania ofert na 23.11.2023 r. godz. 12:00.

- **Powyższe nie stanowi wniosku o wyjaśnienie treści SWZ. Zamawiający dokonał już zmiany terminu składania ofert na dzień 16.11.2023r.**
7. Z uwagi na fakt, że rozdzielnice SN i nn pracują w zamkniętym pomieszczeniu, proponujemy stopień IP3x IK07.
 - **Rozdzielnice należy dostarczyć zgodnie z zapisami w dokumentacji „OPZ_i PFU”**
 8. Czy dopuszczalne jest zastosowanie wyłączników SF6 w rozdzielnicy średniego napięcia?
 - **Nie. W związku z regulacjami (UE) NR 517/2014 z dnia 16 kwietnia 2014 r. w sprawie fluorowanych gazów cieplarnianych, rozdzielnica oraz aparaty łączeniowe muszą być wolne od SF6.**
 9. Mając na uwadze przygotowanie jak najbardziej precyzyjnej, optymalnej i spełniającej oczekiwania Zamawiającego oferty i pozyskanie większej ilości ofert od podwykonawców, zwracamy się z prośbą o przedłużenie terminu składania ofert do dnia 24.11.2023r.
 - **Zgodnie z wyjaśnieniem nr 6**
 10. Czy odnośnie wartości (500 tys zł) doświadczenia projektowego Zamawiający miał na myśli wartość projektowanych robót czy też wartość dokumentacji projektowej (kwotę otrzymaną za projekt)? Ponadto prosimy o potwierdzenie, że podana kwota jest kwotą brutto.
 - **Zamawiający wymaga wykonania dokumentacji projektowej o wartości co najmniej 500 tys. zł – wartość brutto.**
 11. Jeżeli Zamawiający wymaga wykonania dokumentacji projektowej o wartości co najmniej 500 tys. zł, prosimy o obniżenie wartości do 50 tys. zł brutto. W naszej ocenie szacowana wartość wykonania dokumentacji projektowej w przedmiotowym zadaniu nie jest adekwatna do podanej kwoty.
 - **Zgodnie z wyjaśnieniem w pkt. 10, Zamawiający podtrzymuje wartość dokumentacji projektowej.**
 12. zwracam się z prośbą o wyjaśnienie zapisu pkt. 17.4.3. SIWZ.
Czy kwota 500 000 zł to wartości prac projektowych czy wartość robót zaprojektowanych?
 - **Zgodnie z wyjaśnieniem w pkt. 10**
 13. Proszę o wyjaśnienie zapisu umieszczonego w pkt 17.4.3 SWZ. Czy Zamawiający wymaga przedłożenia wraz z ofertą informacji o opracowaniu dwóch projektów budowlanych obejmujących remont, przebudowę rozdzielni elektrycznej:
 - a) z których to każdy projekt budowlany był o wartości co najmniej 500 tys. zł?
 - b) z których to każda z wykonanych prac na podstawie opracowanego projektu budowlanego wyniosła co najmniej 500 tys. zł?
 - **Zgodnie z wyjaśnieniem w pkt. 10 (każdy projekt o wartości 500 tys. zł).**
 14. Zamawiający określił szczegółowe terminy realizacji przedmiotu umowy, które zawarto w harmonogramie rzeczowo – finansowym.
W przedłożonym harmonogramie nie został zawarty czas niezbędny na wykonanie opracowania wielobranżowej dokumentacji budowlano-wykonawczej w oparciu o program funkcjonalno-użytkowy (PFU) wraz z uzyskaniem wymaganych prawem opinii, uzgodnień, decyzji w tym pozwolenia na budowę. Z uwagi na to, iż opracowanie tak złożonego wielobranżowego projektu a następnie jego uzgodnienie i uzyskanie pozwolenia na budowę wymaga czasu zwracam się zapytaniem czy Zamawiający przewiduje przedłużenie terminu realizacji przedmiotu zamówienia o czas niezbędny na wykonanie powyższych prac?
 - **Zamawiający informuje, że załączony do SWZ harmonogram ma mający charakter wyłącznie poglądowy, a to wybrany Wykonawca jest zobowiązany przed podpisaniem umowy złożyć swój**

wstępny harmonogram. Niezależnie od tego Zamawiający w załączeniu przekazuje zmodyfikowany przykładowy harmonogram.

15. Wnoszę o zmianę zapisu § 2 ust. 1 pkt. a) Wzoru umowy o roboty budowlane i ustalenie rozpoczęcia realizacji - po protokolarnym przekazaniu terenu budowy, które nastąpi nie później niż w terminie do 5 dni roboczych od dnia uzyskania prawomocnej decyzji pozwolenie na budowę. Zamiana zapisu będzie jednocześnie w zgodzie z zapisem § 3 ust. 3).
- **Zamawiający informuje, że postanowienia umowy dot. powyższej modyfikacji pozostają bez zmian. Zamawiający jednocześnie dokonuje w umowie korekt, mających na celu podkreślenie sytuacji w której będzie wymagane pozwolenie na budowę – poprawiona umowa w załączeniu.**
16. Czy na spełnienie wymogu § 4 ust. 1 pkt 16 Wzoru umowy o roboty budowlane Zamawiający wymaga przedłożenia dedykowanej tej umowie polisy OC czy Wykonawca będzie mógł przedłożyć swoją polisę OC z tytułu prowadzonej działalności gospodarczej?
- **Wystarczająca jest własna polisa OC, spełniająca wymagania § 4 ust. 1 pkt 16 Wzoru umowy.**
17. W nawiązaniu do zapisów pkt. 20.2 SWZ, z uwagi na złożoność zadania i wynikający z powyższego konieczny niezbędny czas na dokonanie wyceny zakresu robót/dostaw/usług w ramach przedmiotu zamówienia, zwracam się z prośbą o przesunięcie terminu składania ofert o 14 dni kalendarzowych.
- **Zgodnie z wyjaśnieniem nr 6.**
18. Wnosimy o zmianę w umowie § 11 pkt 7.
- Obecnie jest:
7. Łączna wartość kar umownych nałożonych na Wykonawcę nie może przekroczyć 60 % wynagrodzenia brutto określonego w § 9 ust. 1 Umowy.
- Nasza propozycja:
7. Łączna wartość kar umownych nałożonych na Wykonawcę nie może przekroczyć 20 % wynagrodzenia brutto określonego w § 9 ust. 1 Umowy.
- **Zamawiający nie wyraża zgody na powyższe.**
19. Wnosimy o zmianę w umowie § 11 pkt 3.
- Obecnie jest:
3. W przypadku odstąpienia od Umowy, Strona, która ponosi odpowiedzialność za odstąpienie zapłaci drugiej Stronie karę w wysokości 20% ryczałtowego wynagrodzenia umownego netto określonego w § 9 ust.1 Umowy, z wyjątkiem sytuacji określonej w § 12 ust. 1 Umowy.
- Nasza propozycja:
3. W przypadku odstąpienia od Umowy, Strona, która ponosi odpowiedzialność za odstąpienie zapłaci drugiej Stronie karę w wysokości 10% ryczałtowego wynagrodzenia umownego netto określonego w § 9 ust.1 Umowy, z wyjątkiem sytuacji określonej w § 12 ust. 1 Umowy.
- **Zamawiający wyraża zgodę na powyższe – w załączeniu skorygowana umowa.**
20. Wnosimy aby Zabezpieczenie należytego wykonania umowy w wysokości 5% ceny całkowitej podanej w ofercie, zostało zwrócone po wykonaniu przedmiotu umowy w wysokości 90 % i 10 % po okresie gwarancji.
- **Zamawiający nie wyraża zgody na powyższe.**
21. W tabeli charakterystyka ogólna oraz parametry techniczne (parametry nie gorsze niż) na rozdzielniczy SN
Zamawiający podał: „Napięcie izolacji: 24 kV; (3-faz. 50 Hz)”.
Rozdzielnica SN pracuje na napięciu 6 kV. Załączony schemat w uzupełnieniu 2 wskazuje na napięcie

znamionowe rozdzielnic 12 kV. Zwracamy się z prośbą o wyjaśnienie, czy dla nowej rozdzielnic SN należy zastosować aparaty na napięciu znamionowe 24 kV?



- **Dopuszczone jest zastosowanie aparatów na 12kV. Pozostałe wymagania SWZ w zakresie aparatury należy spełnić.**
22. W tabeli charakterystyka ogólna oraz parametry techniczne (parametry nie gorsze niż) został podany prąd ciągły (szyn zbiorczych): 630 A, natomiast w wymaganiach dodatkowych został zamieszczony zapis: „Nowa rozdzielnica będzie wyposażona w pola zasilające i pole sprzęgłowe z wyłącznikami mocy powietrznymi o prądzie znamionowym 1600A i układ SZR. Układ pracy SZR – rezerwa utajona”. Prosimy o wyjaśnienie czy powyższy zapis nie został zamieszczony omyłkowo i dotyczy rozdzielnic nN?
- **Prąd znamionowy szyn zbiorczych, pól zasilających rozdzielnic SN należy dobrać na etapie projektowym nie mniej jak 630A**
Prąd znamionowy szyn zbiorczych, pól zasilających rozdzielnic nn należy dobrać na etapie projektowym nie mniej jak 1600A
Zapis dotyczy automatu SZR rozdzielnic nn
23. Czy nowoprojektowana rozdzielnic SN należy odwzorować zgodnie ze schematem istniejącej rozdzielnic tj. 2 pola zasilające, 2 pola sprzęgła (W+O), 2 pola pomiaru, 6 pól odptywowych?
- **Należy przewidzieć**
Pole zasilania podstawowego – 1 szt
Pole zasilania rezerwowego – 1 szt
Pole sprzęgłowe – wyłącznik i pomiarem napięcia s. I – 1 szt
Pole sprzęgłowe – odłącznik i pomiarem napięcia s. II – 1 szt
Pole odptywowe liniowe – 1 szt
Pole rezerwowe - 2szt
24. Ze względu na złożoność ww. postępowania przetargowego, zwracamy się z uprzejmą prośbą o przesunięcie terminu składania ofert. Z naszej strony proponujemy przesunięcie terminu ofertowania dwa tygodnie względem aktualnie obowiązującego terminu. Pozwoli to na przygotowanie optymalnej oferty pod względem technicznym i cenowym.
- **Zamawiający dokonał już zmiany terminu składania ofert na dzień 16.11.2023r.**
25. W pkt. 4 SWZ jest zapis o terminie zakończenia realizacji do 24 tygodni od dnia podpisania umowy. W pkt. 3.4 SWZ również znajduje się zapis dotyczący terminu realizacji w brzmieniu „Oferta zakładająca dłuższy czas realizacji niż 10 miesięcy zostanie odrzucona, jako niezgodna z warunkami zamówienia”. Mając na uwadze wykonanie wszelkich prac określonych w OPZ i PFU, w tym wielobranżowego projektu, który podlega zatwierdzeniu Zamawiającego oraz rzeczoznawcy do spraw p.poż oraz uzyskanie ewentualnych zgód administracyjnych a także czas niezbędny do wyprodukowania wymaganych przedmiotem zamówienia urządzeń (m.in. rozdzielnic 6kV, 0,4kV, prądu stałego,

kompensacji mocy biernej, transformatorów mocy), zwracamy wnioskiem o zmianę terminu wykonania zamówienia do 48 tygodni od daty zawarcia umowy lub prosimy o ustosunkowanie się do ww. sprzecznych zapisów zawartych w SWZ.

- **Zapis w pkt. 3.4 SWZ jest omyłką Zamawiającego i zostaje niniejszym wykreślony. Zamawiający wymaga aby zamówienie powinno zostać zrealizowane w okresie 24 tygodni.**

26. W PFU, pkt 3.1 jest zapis o dostawie dwóch nowych transformatorów.

W pkt. 3.1.1 są następujące zapisy:

- Demontaż transformatorem zasilającym 6/0,4kV i połączeń szynowych – 3 komplety,
- Dostawę transformatora 6/0,4kV do zasilenia nowej rozdzielni – 2 komplety,
- Dostawę nowych kabli zasilających 6kV do zasilenia nowych transformatorów z rozdzielni GY-3 6kV (5szt)

Z w/w zapisów wynika że Wykonawca w ramach realizacji zadania powinien zdemontować 3 szt. istniejących transformatorów, zamontować 2 szt. nowe transformatorów i zasilic 5 szt. nowych transformatorów

Zwracamy się z prośbą o sprecyzowanie ile nowych transformatorów należy dostarczyć, ile transformatorów należy zdemontować oraz dla ilu transformatorów wykonać nowe zasilanie?

- **Należy zdemontować 3szt transformatorów SN/nn w budynku rozdzielnic GY-3
Należy dostarczyć 2 szt transformatorów i wykonać dla nich nowe zasilanie z rozdzielnic GY-3
Kable należy wymienić dla transformatora prasy w hali nr VIII, oraz dla rozdzielnic SN RSC-1**

27. W pkt. 5.3.1 Wymagania dla transformatorów 6/0,4kV jest zapis „Dostęp do przyłącza ma być zapewniony przez drzwi w obudowie, bez konieczności demontażu obudowy do uziemienia transformatora”. Prosimy o potwierdzenie wymogu zastosowania obudowy dla transformatora.

- **Nowe transformatory mogą być bez obudowy pod warunkiem dostosowania istniejącego pomieszczenia transformatorów. Rozwiązanie należy uzgodnić na etapie projektowym**

28. Zwracam się z pytaniem czy Zamawiający dopuszcza rozwiązanie równoważnego do sterownik polowy E2Tango opisanego w "OPIS PRZEDMIOTU ZAMÓWIENIA oraz PROGRAM FUNKCJONALNO UŻYTKOWY"

5.3.2.3 Wymagania dodatkowe

W każdym polu należy zabudować sterownik polowy np. E2Tango do realizacji automatyk zabezpieczeniowych, sterowania, pomiaru, rejestracji i nadzoru pól rozdzielczych średniego napięcia.

- **Tak Zamawiający dopuszcza zastosowanie innego sterownika , jednak o parametrach nie gorszych od tych jakie posiada sterownik E2Tango.**

29. Czy dopuszczalne jest zastosowanie rozłączników/odłączników/wyłączników z wykorzystaniem gazu SF6 jako medium izolacyjne/gaszeniowe?

- **Nie. W związku z regulacjami (UE) NR 517/2014 z dnia 16 kwietnia 2014 r. w sprawie fluorowanych gazów cieplarnianych, rozdzielnica oraz aparaty łączeniowe muszą być wolne od SF6.**

30. Czy dopuszczalne jest zastosowanie odseparowanego wyłącznika oraz odłączniko-uziemnika dodatkowymi blokadami pomiędzy napędami?

- **Ze względu na możliwość pominięcia oraz błędnego zadziałania blokady pomiędzy łącznikami nie dopuszcza się odseparowanego wyłącznika oraz odłączniko -uziemnika. Wyłącznik próżniowy oraz odłączniko -uziemnik musi znajdować się w jednym aparacie wraz z integrowanymi blokadami zapobiegającym błędnym czynnościom łączeniowym.**

31. Czy dopuszcza się zastosowanie odłącznika z jedną widoczną przerwą izolacyjną w powietrzu.

- **Nie. Ze względu bezpieczeństwa odłącznik w pozycji otwartej musi zapewnić dwie widoczne przerwy izolacyjne w powietrzu.**

32. „Czy w polach z rozłącznikami bezpiecznikowymi też jest wymagane IP41?”

- **TAK.**
33. Czy jest konieczność spełnienia wymagania odporności na działanie łuku wewnętrznego: 100 kA/0,3s zgodnie z normami PN-EN 05163:2002/IEC TR 61641:2014-9?
- **TAK**
34. Czy jest konieczność stosowania konstrukcji o grubości blachy 2,5mm? Drzwi o grubości 2mm?
- **TAK**
35. W pkt. 5.3.3.2 PFU jest zapis o konieczności zastosowania środków zapewniających odporność na działanie łuku dla rozdzielnicy 0,4 kV:
- klap nadciśnieniowych w płytach dachowych,
 - Tłumiki ochronne na kratki wentylacyjne,
 - 4 zawiasy oraz 4 zamki w drzwiach na całą wysokość pola,
 - Wzmocnienia drzwi w drzwiach wysokich.
- Czy w związku z faktem, iż takie rozwiązania stosuje się przede wszystkim w rozdzielnicach SN i nie jest ono realizowane w znanych Wykonawcy na rynku rozdzielnic nn, Zamawiający dopuszcza zastosowanie obudowy rozdzielnicy systemowej 0,4 kV renomowanych producentów (np. Schneider, ABB, Eaton) których bezpieczeństwo eksploatacji potwierdza certyfikat zgodności poparty stosownymi badaniami, a których konstrukcja nie uwzględnia ww. środków/wymagań.
- **Rozdzielnica musi spełniać wymagania zawarte w OPZ i posiadać parametry nie gorsze niż opisane przez Zamawiającego oraz posiadać stosowne dokumenty to może być ujęta w projekcie.**
36. Prosimy o udostępnienie schematu istniejącej rozdzielnicy 0,4 kV RG1 oraz informację, czy nowa rozdzielnica 0,4 kV RG1 powinna być przewidziana na zasilanie tych samych odbiorów, o tych samych mocach co istniejąca.
- Jeżeli nowa rozdzielnica 0,4 kV RG1 powinna być przewidziana na inne moce lub inną liczbę odbiorów to prosimy o sporządzenie listy z wymaganymi prądami znamionowymi podstaw bezpiecznikowych oraz ilością odbiorów, włącznie z odbiorami pomocniczymi zabezpieczonymi wkładkami D02.
- **Istniejące schematy zostały załączone do dokumentacji przetargowej. Ilość i moc odbiorów należy zweryfikować i dobrać na etapie projektowym.**
37. W pkt. 3.1.3 PFU Zamawiający wymienia zakres dot. wymiany transformatorów. Czy zapisy pkt. 3.1.3 PFU dotyczą czterech czy dwóch transformatorów?
- **Zgodnie z zapisami OPZ, należy dostarczyć 2 szt. transformatorów, a zdemontować 3 szt.**
38. W pkt. 3.1.4 PFU Zamawiający wymienia zakres remontu kablowni w którym wyszczególnia również wykonanie instalacji oświetlenia podstawowego i awaryjnego. Czy Zamawiający potwierdza wymóg wykonania instalacji oświetlenia awaryjnego (ewakuacyjnego) w pomieszczeniu kablowni, którego wysokość nie przekracza 1m.
- **Tak, zgodnie z zapisami OPZ należy przewidzieć wykonanie oświetlenia awaryjnego i ewakuacyjne.**
39. W pkt. 5.2 PFU Zamawiający wymienia następujący zakres: „Demontaż rozdzielni GY-3 wraz z transformatorami odpływowymi, kablami odpływowymi 6 kV oraz utylizacja „. Czy utylizacja obejmuje wszystkie cztery transformatory czy tylko dwa, które będą podlegały wymianie?
- **Należy przewidzieć demontaż wszystkich transformatorów – dalsze postępowanie zgodnie z umową §4 ust. 1 pkt. 19.**
40. W pkt. 5.2 PFU znajduje się zapis:
- UWAGA
- Z powodu braku możliwości odstawienia dwóch sekcji rozdzielni GY-3 sekcja 1 i 2 jednocześnie, przewiduje się wykonywanie prac etapami:
- Na etapie składania oferty należy przedstawić taki harmonogram
- Z powodu braku dokumentacji oraz formuły zaprojektuj i wybuduj postępowania na etapie składanie

oferty nie można opracować takiego wiarygodnego i wiążącego harmonogramu. Prosimy o wykreślenia tego zapisu.

- **Na etapie postępowania przetargowego należy przedstawić harmonogram wstępny ,który zostanie uszczegółowiony na etapie rozpoczęcia realizacji, a w zasadzie potwierdzenie wykonania zakresu prac w oczekiwanym terminie przez Zamawiającego (24 tygodnie).**
41. W pkt. 5.3 PFU Zamawiający wymienia szczegółowe wymaganie techniczne w tym: „Wszystkie nowe kable odpiłkowe należy wymienić na nowej kable”. Prosimy o wyjaśnienie i sprecyzowanie jakie kable i z jakich rozdzielnic podlegają wymienia na nowe.
- **Wszystkie kable odpiłkowe należy wymienić na nowe, w tym: połączenie pomiędzy rozdzielnicami, transformatorami i halą nr 7.**
42. W pkt. 5.3.10.1 PFU Zamawiający wymienia wytyczne dot. wykonania oświetlenia podstawowego w tym: W pomieszczeniach ruchu elektrycznego (rozdzielnice, kablownia, komory trafo) zaprojektować należy oświetlenie podstawowe w oparciu o oprawy hermetyczne IP66 ze źródłami LED. Czy ww. zdanie obejmuje wszystkie cztery komory transformatorów czy dwie, które będą czynne?
- **Oświetlenie należy wykonać w trzech komorach transformatorów 2 kpl wyposażone 1 rezerwowe stanowisko , czwarta komora będzie zagospodarowana na inne cele.**
43. W nawiązaniu do zapisów PFU oraz przeprowadzonej wizji lokalnej prosimy o potwierdzenie że poniżej wymienione prace są objęte zakresem modernizacji rozdzielni:
- - wymiana drzwi do pomieszczeń transformatorów,
 - - malowanie lub obudowanie konstrukcji stalowej i wydzielenie pomieszczeń pod względem P-POŻ,
 - - remont ścian dla poszczególnych pomieszczeń rozdzielni.
 - **Prace należy wykonać zgodnie z zapisami OPZ [Wykonanie remontu budowlanego komór transformatorowych, w tym zaślepienie niepotrzebnych otworów w komorze, wymiana drzwi (jeśli istnieje potrzeba)].**
44. Prosimy o podanie maksymalnego obciążeniu stropu pierwszego piętra – miejsce posadowienia nowej rozdzielni 6kV i 0,4kV. W momencie sporządzania oferty wykonawca musi przewidzieć prace związane z ewentualnym wzmocnieniem stropu, czy została taka sytuacja przewidziana w PFU?
- **Obciążalność stropów należy zweryfikować na etapie projektowym.**
45. Dla zakresu prac polegających na zabudowie nowego świetlika prosimy o określenie preferowanej technologii wykonania - strop ocieplony lub płyty warstwowe? Czy ma być zachowane oświetlenie światła słonecznego?
- **Prace należy wykonać zgodnie z zapisami OPZ [Wykonanie remontu budowlanego pomieszczenia rozdzielni, zaślepienie otworów w stropie, wraz postawieniem nowych ścianek działowych, zabudowanie świetlika na dachu, dostawa nowych drzwi, zabezpieczenie konstrukcji ppoż budynku – tak świetlik jest przewidziany jako doświetlenie więc konieczna jest wymiana szklenia i uszczelnienie.**
46. Zamawiający w pkt. 5.9. Specyfikacji Warunków Zamówienia powołuje się na pkt. 25.6 SWZ dotyczący zabezpieczenia należytego wykonania umowy. Udostępniony przez Zamawianego SWZ nie zawiera pkt.25.6. Mając na uwadze powyższe prosimy o podanie informacji dotyczących warunków wniesienia zabezpieczenia należytego wykonania umowy.
- **Informacje dotyczące zabezpieczenia należytego wykonania umowy zawiera pkt. 25.4.**
47. W pkt.17.4.3 SWZ Zamawiający wymaga aby Wykonawca wykazał zdolność techniczną i zawodową polegającą na :
- „[...]opracowaniu w okresie ostatnich 5 lat przed upływem terminu składania ofert co najmniej 2-ch projektów budowlanych obejmujących remont, przebudowę rozdzielni elektrycznej (lub podobne – których głównym przedmiotem opracowania były instalacje elektryczne) – o wartości co najmniej 500 tys .zł

Czy Zamawiający dopuszcza aby Wykonawca wykazał zdolność techniczną i zawodową polegającą na: „[...]opracowaniu w okresie ostatnich 5 lat przed upływem terminu składania ofert co najmniej 2-ch projektów budowlanych obejmujących remont, przebudowę rozdzielni elektrycznej (lub podobne – których głównym przedmiotem opracowania były instalacje elektryczne) – o łącznej wartości co najmniej 500 tys. zł

- **Zamawiający oczekuje takich projektów w których głównym przedmiotem opracowania były instalacje elektryczne – a łączna wartość każdego projektu wynosi co najmniej 500 tys. złotych.**
48. Prosimy o informację odnośnie prac budowlanych w zakresie modernizacji „świetlika” – pomieszczenie rozdzielni. Świetlik ma być likwidowany, czy modernizowany i dostosowany do obowiązujących norm i przepisów adekwatnych do pomieszczenia.
- **Prace należy wykonać zgodnie z zapisami OPZ [Wykonanie remontu budowlanego pomieszczenia rozdzielni, zaślepienie otworów w stropie po starych przejściach kablowych, wraz postawieniem nowych ścianek działowych, obudowanie świetlika na dachu nowymi płytami poliwęglan - szczelne, dostawa nowych drzwi, zabezpieczenie konstrukcji ppoż budynku (jeśli potrzeba)].**
49. W dokumencie OPZ __ Pkt 5.3.3.2 Budowa rozdzielnic – Konstrukcja szaf rozdzielnic podpunkt c) widnieje zapis „... W automacie AZRS zostanie uruchomione funkcje : „PPZ przerwą napięciową” i „SZR” z przerwą napięciową w celu zabezpieczenia przed równoczesnym załączeniem pól zasilających i sprzęgłowych zostanie wykonany pełny układ blokad od styków pomocniczych tych wyłączników. Automat SZR ma być sterowany zdalnie z systemem SCS-100, oraz lokalnie z sterowania miejscowego rozdzielni. Połączenie automatu SZR z systemem SCS-100 należy realizować przez przełącznik komunikacyjny.
Prosimy o potwierdzenie konieczności zastosowania systemu SCS-100
- **Zakres prac nie obejmuje dostawy systemu nadzoru.**
50. Czy odpływy 0,4 kV mają posiadać liczniki zgodnie z obecnym standardem?
- **Tak odpływy należy doposażyć w liczniki.**
51. Czy dysponują państwo dokumentacją projektową która uszczegółowiła by zakres wymaganych prac oraz użytych materiałów zarówno w zakresie branży budowlanej, elektrycznej, HVAC ?
- **Zgodnie z formułą „zaprojektuj i wybuduj” należy wykonać nowy projekt techniczny zgodnie z którym należy wykonać prace.**
52. Proszę o uszczegółowienie czy linie kablowe zasilające i odpływowe w SN oraz nN podlegają wymianie. Jeśli zakres prac obejmuje wymianę linii kablowych prosimy o wskazanie które i podanie które i podanie typu, przekroje oraz szacunkowych długości.
- **Wymiana kabli zgodnie z PFU i OPZ (opisano). Przekroje i długości dobrać na etapie projektowym.**
53. Czy inwestor dysponuje dokumentacją która wskazywał by na maksymalne obciążenie stropu w miejscu zainstalowania rozdzielnic SN i nN ?
- **Obciążalność stropów należy zweryfikować na etapie projektowym.**
54. Czy inwestor dopuszcza możliwość zamontowania rozdzielnic Sn i nN na jednym poziomie ?
- **Tak**
55. Czy zamawiający dysponuje materiałami które uszczegółowiły by wymagania odnośnie instalacji PPOŻ na obiekcie np. opinia strażaka ?
- **Projekt Techniczny należy uzgodnić z rzeczoznawcą p.poż.**
56. W związku z powyższymi pytaniami, zakresem zadania, który podlega wycenieniu ponawiamy prośbę o przedłużenie terminu składania oferty na dzień 23 listopada br.

Zamawiający dokonał przedłużenia składania ofert do dnia 16.11.2023r.

Zamawiający dokonuje jednocześnie zmiany w formularzu ofertowym poprzez wykreślenie punktu 4 - związanego z terminem wykonania zamówienia (termin jest zgodny z załączonym harmonogramem i wynosi 24 tygodnie). W celu złożenia oferty należy zastosować formularz załączony do niniejszych wyjaśnień. Jeżeli Wykonawcy w celu złożenia oferty zastosują dotychczasowy formularz, Zamawiający rozpatrując daną ofertę, nie będzie brał pod uwagę punktu 4.

Powyższe wyjaśnienia stanowią integralną część SWZ.

Pozostałe postanowienia SWZ pozostają bez zmian.

UWAGA: Treść i pisownia wniosków o udzielenie wyjaśnień jest oryginalna, skopiowana z korespondencji przesyłanej przez Wykonawców. Zamawiający nie ponosi odpowiedzialności za błędy w treści wniosków o wyjaśnienia.

Załączniki:

Formularz ofertowy,

Wzór umowy,

Przykładowy Harmonogram rzeczowy.