

**Rozbudowa drogi gminnej nr 460139W (ul. Leśna)
w Bieżuniu**

PROJEKT CZASOWEJ ORGANIZACJI RUCHU

Inwestor:
Burmistrz Miasta i Gminy Bieżuń
ul. Warszawska 2
09-320 Bieżuń

Opracował:

SPIS ZAWARTOŚCI PROJEKTU CZASOWEJ ORGANIZACJI RUCHU

CZĘŚĆ 1 – OPIS TECHNICZNY

CZĘŚĆ 2 – CZĘŚĆ GRAFICZNA

CZĘŚĆ 1

OPIS TECHNICZNY

1. PRZEDMIOT OPRACOWANIA

Przedmiotem opracowania jest projekt czasowej organizacji ruchu dla realizacji inwestycji pn. „Rozbudowa drogi gminnej nr 460139 (ul. Leśna) w Bieżuniu”.

Przewidywany termin wprowadzenia czasowej organizacji ruchu: KWIECIEŃ 2022 r.

Przewidywany termin przywrócenia docelowej organizacji ruchu: MAJ 2022 r.

Projekt czasowej organizacji ruchu dla przebudowy skrzyżowania drogi wojewódzkiej nr 561 z drogą gminną 460139W (ul. Leśna) w km 0+569 w Bieżuniu stanowi odrębne opracowanie i nie jest objęte wnioskiem.

2. PODSTAWA OPRACOWANIA

Podstawowe akty normatywne wykorzystane do realizacji opracowania:

- Rozporządzenie Ministra Infrastruktury z dnia 23 września 2003 r. w sprawie szczegółowych warunków zarządzania ruchem na drogach oraz wykonywania nadzoru nad tym zarządzaniem (Dz.U. 2003 nr 177 poz 1729)
- Ustawa z dnia 21 marca 1985 r. o drogach publicznych (Dz. U. z 1985 r. Nr 14 poz. 60 z późniejszymi zmianami)
- „Prawo o ruchu drogowym” (Dz.U. z 2005r, Nr 108, poz. 908, z późn. zmianami)
- Rozporządzenie Ministrów Infrastruktury oraz Spraw Wewnętrznych i Administracji z dnia 31 lipca 2002 r. w sprawie znaków i sygnałów drogowych (Dz.U. 2002 nr 170 poz. 1393)
- Rozporządzenie Ministra Infrastruktury z dnia 3 lipca 2003 r. w sprawie szczegółowych warunków technicznych dla znaków i sygnałów drogowych oraz urządzeń bezpieczeństwa ruchu drogowego i warunków ich umieszczania na drogach (Dz.U. nr 220 poz. 2181 z późn. zmianami)
- Katalog typowych schematów oznakowania robót prowadzonych w pasie drogowym (zarządzenie nr 52 Generalnego Dyrektora Dróg Krajowych i Autostrad z dnia 12 listopada 2013 r.)

3. OGÓLNA CHARAKTERYSTYKA

Stan istniejący i charakterystyka ruchu:

Droga wojewódzka nr 561 stanowi ciąg drogowy łączący Biezuń z Szumaniem.

Odcinek drogi wojewódzkiej nr 561 w Bieżuniu stanowi rejon skrzyżowania z drogą gminną ul. Leśną w km 0+569, posiada przekrój uliczny z jezdnią dwupasową, dwukierunkową szer. ok. 8,0 m oraz chodnikami. Na drodze wojewódzkiej, na południowym wlocie skrzyżowania z ul. Leśną, zostało wyznaczone przejście dla pieszych.

W najbliższym otoczeniu istniejącego skrzyżowania DW nr 561 z drogą gminną występują m.in.:

- cmentarz wraz z zatoką postojową w pasie drogowym drogi gminnej ul. Zarynek,
- plac targowy na dz. nr 1331/21 (dojazd do placu odbywa się ul. Targową lub ul. Leśną).

W stanie istniejącym rozbudowywana droga gminna posiada nawierzchnię bitumiczną o zmiennej szerokości.

Szerokość istniejącej nawierzchni bitumicznej jest zmienna tj. od 3,5 m do 6,0 m.

Chodniki występują w obrębie skrzyżowania z ul. Borek.

Tereny przyległe do projektowanej drogi gminnej ul. Leśnej stanowią:

a) Wzdłuż odcinka 1 – tereny nieczynnego cmentarza (dz. nr ew. 1330), teren targowiska miejskiego (dz. nr ew. 1331/21), budynek handlowo-usługowy (dz. nr ew. 1331/14), tereny zabudowy mieszkaniowej jednorodzinnej, tereny zabudowy mieszkaniowej wielorodzinnej

b) Wzdłuż odcinka 2 – tereny zabudowy mieszkaniowej jednorodzinnej i usługowej, zbiornik retencyjny (dz. ew. nr 1608), oczyszczalnia ścieków (dz. ew. nr 916/7), tereny leśne (dz. ew. nr 1689, 1690, 1691, 1692, 1693, 1694), tereny zabudowy mieszkaniowej jednorodzinnej i usługowej, tereny rolnicze.

4. OPIS REALIZACJI ROBÓT

Głównym założeniem przy projektowaniu organizacji ruchu na czas robót było dążenie do minimalnych utrudnień w istniejącym ruchu w ciągu drogi gminnej nr 460139W (ul. Leśna), przy zapewnieniu zabezpieczenia prowadzonych robót drogowych.

Opis zakresu robót:

Rozbudowa drogi gminnej polegająca na przebudowie istniejącej nawierzchni bitumicznej wraz z wykonaniem poszerzeń, budowa chodników, budowa zatoki postojowej, budowa sieci kanalizacji deszczowej, budowa instalacji oświetlenia ulicznego, przebudowa linii energetycznej napowietrznej niskiego napięcia.

Warunki dla prowadzenia ruchu istniejącego ruchu kołowego i pieszego oraz zabezpieczenia robót w pasie drogowym ul. Leśnej:

a) ruch kołowy:

W ciągu drogi gminnej nr 460139W (ul. Leśna) zostanie utrzymany ruch dwukierunkowy. Na odcinku objętym robotami wystąpi jednostronne zwężenie jezdni.

b) ruch pieszego

Odcinki istniejącego pobocza na odcinku objętym robotami zostaną wyłączone z użytkowania tylko po jednej stronie drogi i na odcinku nie dłuższym niż 150m, tak ruch pieszego mógł się odbywać poboczem po przeciwnej stronie drogi.

d) zabezpieczenie robót drogowych

Oznakowanie i zabezpieczenie robót drogowych odbywać się będzie zgodnie z zaprojektowanym powtarzalnym schematem oznakowania obszaru robót, gdzie długość obszaru robót nie przekroczy jednorazowo 150m. Pozwoli to utrzymać względną płynność ruchu kołowego oraz zredukuje utrudnienia zarówno w ruchu pieszym jak i w korzystaniu z wjazdów na posesje.

Ustawić znaki pionowe A-14 i A-12b (A-12c) na jednym słupku.

Obszar robót należy oznakować: od strony najazdu, na szerokości jezdni zastosować tablicę prowadzącą U-3d, wzdłuż jezdni tablice kierujące U-12b co 10 m oraz zapory drogowe U-20a, na końcu odcinka robót, na szerokości jezdni, zastosować zaporę drogową U-20b. W rejonie prowadzonych robót na istniejących poboczach zastosować zapory podwójne U-20c, z tablicami kierującymi pieszych i znakami pionowymi B-41. W przypadku braku istniejących ogrodzeń wzdłuż granicy pasa drogowego, zastosować zapory U-20a.

5. UWAGI I ZALECENIA KOŃCOWE

Znaki objęte czasowym projektem organizacji ruchu należy ustawić zachowując następujące wytyczne:

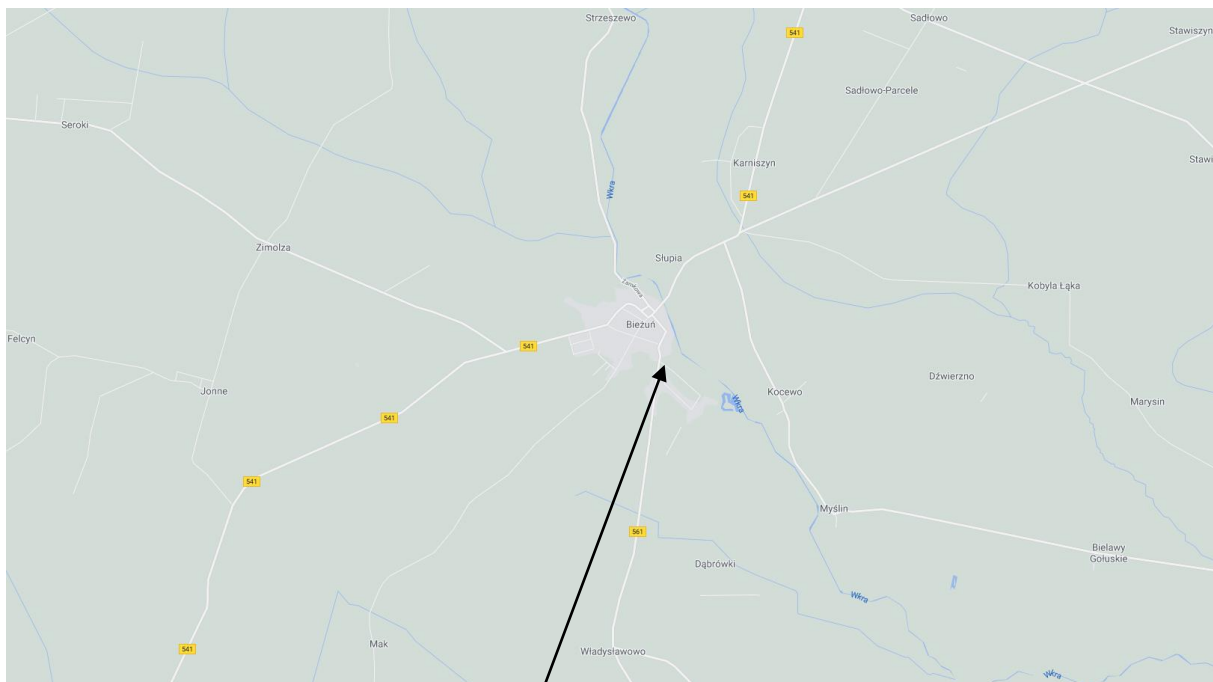
- Wielkość oznakowania – duże
- Lica znaków (tablic) powinny być wykonane z zastosowaniem folii odblaskowej typu 2 lub folii pryzmatycznej,
- Zachować odległość 0,5 – 2,00 m (w przekroju ulicznym) krawędzi traczy tarczy znaku od krawędzi jezdni
- Znaki pionowe umieszczane przy/w chodniku dla pieszych, należy montować na wysokości min. 2,20 m licząc od górnej powierzchni chodnika do najniższej położonego elementu znaku,
- krawędź prowadzonych robót musi być szczególnie starannie i kompletnie zabezpieczona ujętymi niniejszym projektem urządzeniami BRD,
- Roboty budowlane należy realizować zgodnie z zatwierdzonym projektem budowlanym, zgodnie z przepisami techniczno-budowlanymi i zasadami wiedzy technicznej
- Znaki drogowe pod kątem jakości i zgodności z projektem winny być odebrane przez pracowników zarządu drogi, którzy szczegółową lokalizację uściślą bezpośrednio w terenie,
- Osoby wykonujące czynności związane z robotami w pasie drogowym powinny być ubrane w odzież ostrzegawczą o barwie pomarańczowej lub żółtej i wyposażone w elementy odblaskowe
- Wykonawca zobowiązany jest do utrzymywania w należyłym stanie wszystkich środków technicznych użytych do oznakowania i zabezpieczenia miejsca prowadzenia robót w pasie
- Kierujący budową przez cały czas zajęcia pasa drogowego ponosi całkowitą odpowiedzialność za skutki jakie mogą wyniknąć z zaniedbań związanych z nie stosowania wszystkich elementów BRD objętych niniejszym projektem,
- Po zakończeniu robót tj. wykonaniu wszystkich etapów robót budowlanych objętych niniejszym projektem i dokonaniu wymaganych odbiorów technicznych należy niezwłocznie usunąć urządzenia zabezpieczające i znaki drogowe i wprowadzić docelową organizację ruchu zgodnie z zatwierdzonymi projektem stałej organizacji ruchu, będącym integralną częścią dokumentacji budowy.

CZĘŚĆ 2

CZĘŚĆ GRAFICZNA

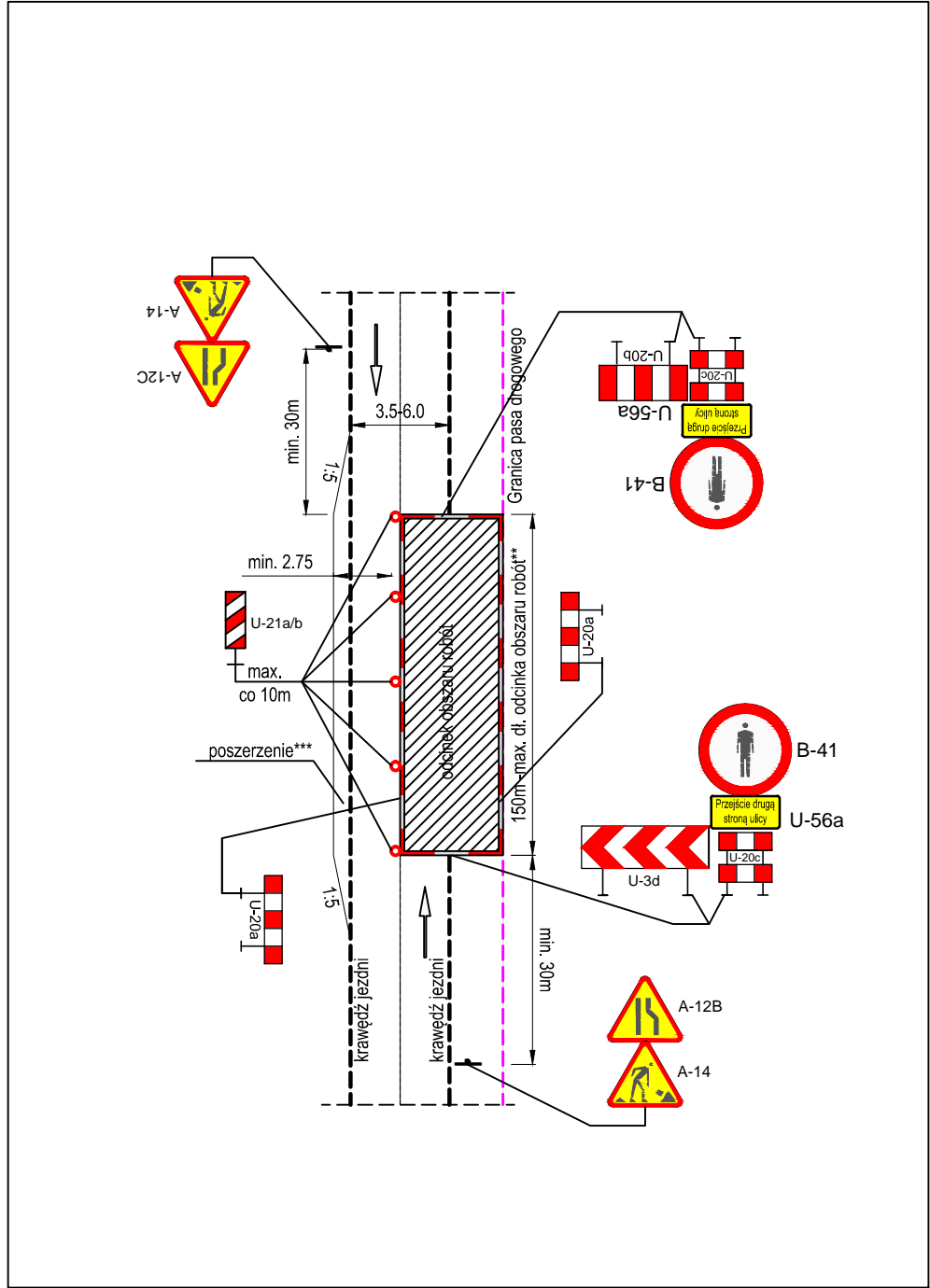
Spis rysunków:

- Plan orientacyjny– rys. nr 1 w skali 1:10000
- Schematy powtarzalne oznakowania – rys 2



Rys nr 1 – Plan orientacyjny

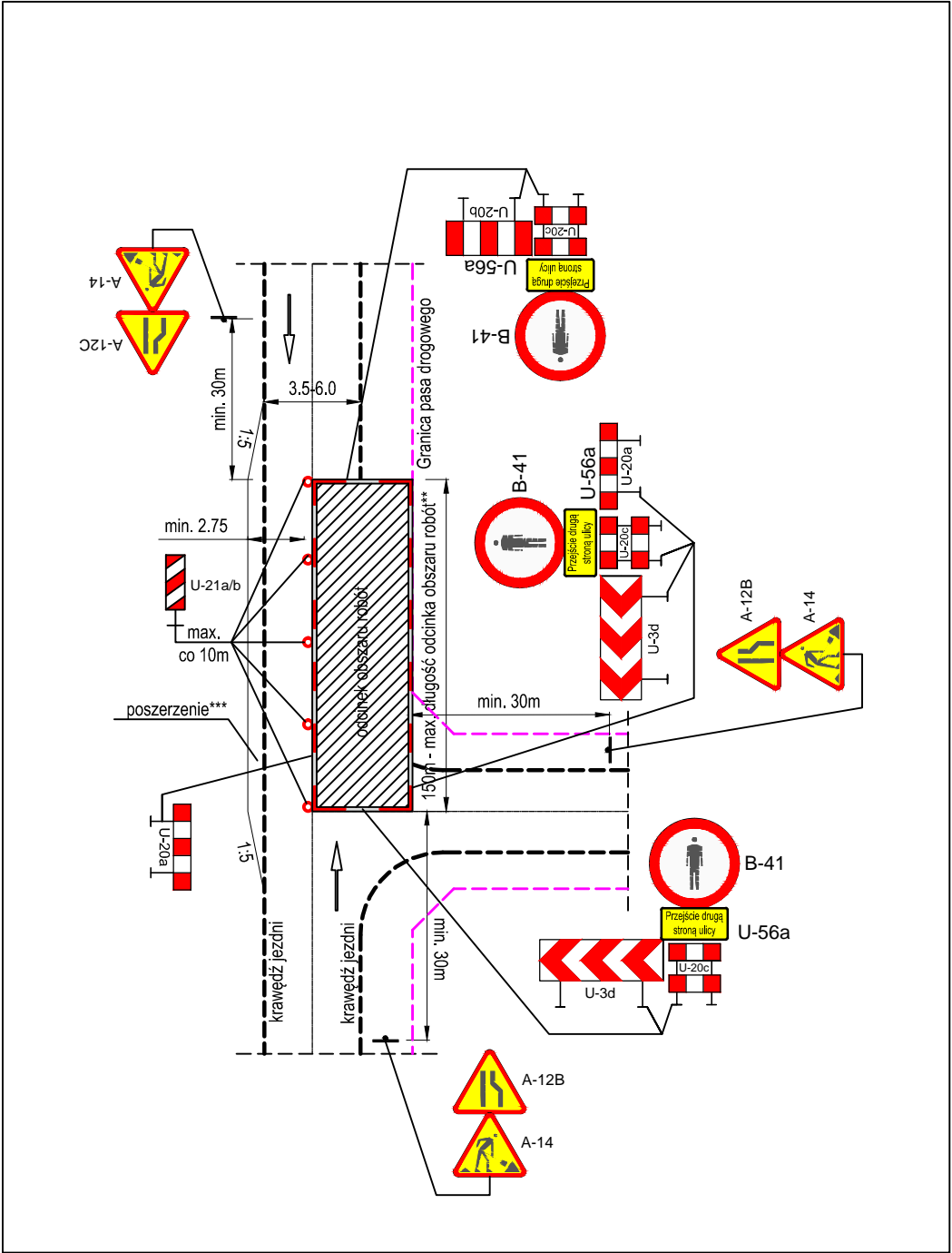
SCHEMAT POWTARZALNY NR 1
- odcinek międzywęzłowy



UWAGI:

** – na włączeniach dróg bocznych roboty wykonywać połówkami skrzyżowań
Na łuku drogi, w związku z niedostateczną widocznością zapewnić kierowanie ruchem przez osoby posiadające odpowiednie uprawnienia
*** – poszerzenia wykonać z kruszywa łamanego lub płyt drogowych gdy nie jest możliwe uzyskanie pasa ruchu min. 2,75m szerokości na odcinku obszaru prowadzenia robót

SCHEMAT POWTARZALNY NR 2
- w obrębie skrzyżowania



LEGENDA:

- ISTNIEJĄCY KRAWĘDŹ JEZDNI
- KRAWĘDŹ TYMCZASOWEGO POSZERZENIA
- - - GRANICA PASA DROGOWEGO
- A-14 PROJEKTOWANE TYMCZASOWE OZNAKOWANIE ROBÓT DROGOWYCH
- U-20a PROJEKTOWANE URZĄDZENIA BEZPIECZEŃSTWA RUCHU NA CZAS ROBÓT
- TEREN OBJĘTY ROBOTAMI BUDOWLANYMI

PROJEKTOWANE PARAMETRY TECHNICZNE:

- kategoria drogi – gminna
- klasa drogi – D (dojazdowa)
- prędkość projektowa Vp – 30 km/h
- wysokość skrajni – 4,5 m

UL. LEŚNA – ODC. 1

- szerokość pasów ruchu – 3,0 m
- szerokość jezdni – 6,0 m
- szerokość chodników – 2,0 m

UL. LEŚNA – ODC. 2

- szerokość pasów ruchu – 2,5 m (3,5 m na odc. jednopasowym)
- szerokość jezdni – 5,0 m (3,5 m na odc. jednopasowym)
- szerokość poboczy gruntowych – 0,75 m

| CZASOWA ORGANIZACJA RUCHU | | | |
|---|----------------------------|------------|---|
| Nazwa i adres obiektu | | | Data opracowania maj 2021 Rys. nr 2 Skala:1:500 |
| Rozbudowa drogi gminnej nr 460139W (ul. Leśna) w Bieżuniu | | | |
| Temat: | | | |
| Schematy powtarzalne oznakowania | | | |
| p. | Nazwisko i Imię | Stanowisko | Podpis |
| 1 | mgr inż. Pakiela Michał | Projektant | |