

**RAL  
PROJEKT**

**P R A C O W N I A   P R O J E K T O W A**

RAL-PROJEKT RADOSŁAW LENART   E-MAIL RADEK.LENART@WP.PL  
UL. WARSZAWSKA 33D,                      05-082 BLIZNE ŁASZCZYŃSKIEGO  
RACHUNEK ING BANK ŚLĄSKI: 58 1050 1025 1000 0092 2012 5786  
NIP: 6612303172                      TEL:781-062-207                      REGON: 363188867

		EGZ. NR: .....	
NAZWA OPRACOWANIA: <b>PROJEKT BUDOWLANO-WYKONAWCZY REMONTU CZĘŚCI POMIESZCZEŃ PIWNICZNYCH W BUDYNKU URZĘDU OCHRONY KONKURENCJI I KONSUMENTÓW ZLOKALIZOWANYM PRZY PL. POWSTAŃCÓW WARSZAWY 1 W WARSZAWIE</b>			
NAZWA OBIEKTU: <b>BUDYNEK ADMINISTRACYJNY SIEDZIBA URZĘDU OCHRONY KONKURENCJI I KONSUMENTÓW</b>			
ADRES: <b>PL. POWSTAŃCÓW WARSZAWY 1, 00-950 WARSZAWA</b>			
DZIAŁKA: 22	OBRĘB: 5-03-10	JEDNOSTKA: 146510_8 Śródmieście	KAT. BUDYNKU: XII
INWESTOR: <b>URZĄD OCHRONY KONKURENCJI I KONSUMENTÓW PL. POWSTAŃCÓW WARSZAWY 1, 00-950 WARSZAWA</b>			
<b>AUTOR OPRACOWANIA:</b>			
Projektant: mgr inż. arch. Radosław Lenart			
Uprawnienia w specjalności konstrukcyjno-budowlanej:  MAZ/0937/PWBKb/17			
<b>Warszawa, 22 marca 2021r.</b>			

**OŚWIADCZENIE PROJEKTANTÓW:  
WARSZAWA, DNIA 22.03.2021r.**

Na podstawie art. 20 ust.4 ustawy z dnia 7 lipca 1994r. – Prawo budowlane (Dz. U. z 2020r. poz. 1333 z późn. zm).

**OŚWIADCZAM**, że projekt budowlano-wykonawczy remontu części pomieszczeń piwnicznych w budynku Urzędu Ochrony Konkurencji i Konsumentów zlokalizowanym przy pl. Powstańców Warszawy 1 w Warszawie, sporządzony jest zgodnie z obowiązującymi przepisami oraz zasadami wiedzy technicznej.

<b>specjalność</b>	<b>imię i nazwisko</b>	<b>nr uprawnień</b>	<b>podpis</b>
<b>Konstrukcyjno- budowlana</b>	Projektant <b>mgr inż. arch. Radosław Lenart</b>	MAZ/0937/PWBKb/17	

**SPIS TREŚCI**  
**CZĘŚĆ OPISOWA**

	<b>Str.</b>
<b>I. PROJEKT ARCHITEKTONICZNO-BUDOWLANY</b>	<b>4</b>
<b>1. PODSTAWA FORMALNA OPRACOWANIA</b>	<b>4</b>
<b>2. PRZEDMIOT I CEL OPRACOWANIA</b>	<b>4</b>
<b>3. OGÓLNA CHARAKTERYSTYKA BUDYNKU</b>	<b>4</b>
<b>4. ZAKRES OPRACOWANIA</b>	<b>5</b>
<b>5. ROZWIĄZANIA MATERIAŁOWE</b>	<b>8</b>
<b>6. ROBOTY ROZBIÓRKOWE</b>	<b>14</b>
<b>7. UKŁADANIE PŁYTEK</b>	<b>15</b>
<b>8. MALOWANIE</b>	<b>16</b>
<b>9. WYMIANA STOLARKI DRZWIOWEJ</b>	<b>16</b>
<b>10. MONTAŻ STROPU PODWIESZANEGO Z PŁYTY GK</b>	<b>16</b>
<b>11. MONTAŻ ZABUDÓW HPL</b>	<b>17</b>
<b>12. OCHRONA DZIEDZICTWA KULTUROWEGO I ZABYTKÓW ORAZ DÓBR</b>	<b>19</b>
<b>13. INFORMACJA O OBSZARZE ODDZIAŁYWANIA OBIEKTU</b>	<b>20</b>
<b>14. NADZÓR TECHNICZNY NAD ROBOTAMI</b>	<b>20</b>
<b>15. ODBIÓR ROBÓT</b>	<b>20</b>
<b>16. ZALECENIA KOŃCOWE</b>	<b>20</b>
<b>INFORMACJA BIOZ</b>	<b>21</b>
<b>ZAŁĄCZNIK NR 1 – UPRAWNIENIA BUDOWLANE AUTORA OPRACOWANIA</b>	<b>27</b>

**CZĘŚĆ RYSUNKOWA**

<b>L.p.</b>	<b>Nr rysunku</b>	<b>Nazwa rysunku</b>	<b>Str.</b>
1.	Rys. nr 1	PLAN SYTUACYJNY	28
2.	Rys. nr 2	RZUT PIWNICY – STAN ISTNIEJĄCY	29
3.	Rys. nr 3	RZUT PIWNICY – STAN PROJEKTOWANY	30
4.	Rys. nr 4	RZUT PIWNICY – ARANŻACJA WNEŹRZ	31
5.	Rys. nr 5	RZUT PIWNICY – KOLORYSTYKA	32
6.	Rys. nr 6	OPRAWY OŚWIETLENIOWE – STAN PROJEKTOWANY	33
7.	Rys. nr 7	ZESTAWIENIE STOLARKI DRZWIOWEJ	34

## I. PROJEKT ARCHITEKTONICZNO-BUDOWLANY

### 1. PODSTAWA FORMALNA OPRACOWANIA

Podstawę opracowania projektu wykonawczego stanowi umowa nr BBA-2.0220-4.2021 z dnia 26.02.2021r. zawarta pomiędzy Urzędem Ochrony Konkurencji i Konsumentów z siedzibą przy pl. Powstańców Warszawy 1, 00-950 Warszawa, a RAL-PROJEKT Radosław Lenart z siedzibą przy ul. Warszawskiej 33D, 05-082 Blizne Łaszczyńskiego.

### 2. PRZEDMIOT, CEL I ZAKRES OPRACOWANIA

**Przedmiotem opracowania** jest budynek administracyjny zajmowany przez Urząd Ochrony Konkurencji i Konsumentów zlokalizowany na działce nr 22, obręb 05-03-10 przy pl. Powstańców Warszawy 1 w Warszawie.

**Celem opracowania** jest projekt budowlano-wykonawczy remontu wytypowanych przez Inwestora pomieszczeń piwnicznych.

### 3. OGÓLNA CHARAKTERYSTYKA BUDYNKU

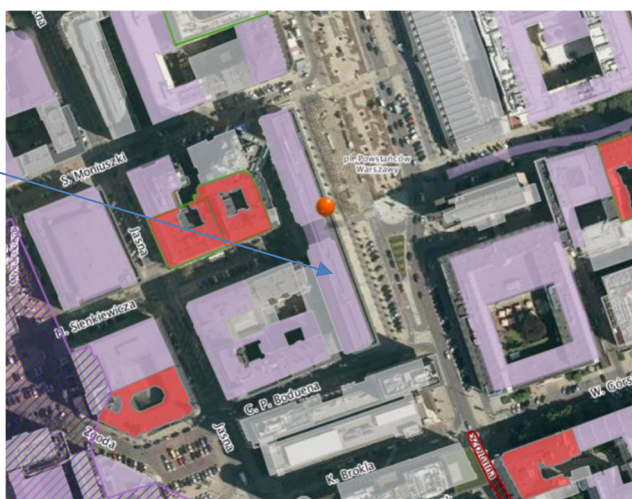
Charakterystyka ogólna:

- a) Budynek zlokalizowany jest przy Pl. Powstańców Warszawy 1 w Warszawie, dzielnica Śródmieście. Budynek posiada 7 kondygnacji nadziemnych oraz jedną podziemną.
- b) Budynek został wzniesiony w latach 1949-1950. Obiekt został ujęty w Gminnej Ewidencji Zabytków pod numerem SRO 10764 oraz jest pod opieką Mazowieckiego Wojewódzkiego Konserwatora Zabytków.
- c) Obiekt stanowi bryłę, którą można podzielić na trzy elementy – północną zwartą bryłę prostokątną, środkowy łącznik z kolumnadą i przejściem łączącym Plac Powstańców Warszawy z ulicą Sienkiewicza oraz południową bryłę symetryczną do północnej z tym, że od strony zachodniej została rozbudowana w poziomie I kondygnacji. Pomieszczenia podlegające opracowaniu w poziomie piwnicy zlokalizowane są w środkowej części budynku rozpoczynając położenie od ulicy Sienkiewicza (wyłazu stalowego z poziomu ulicy, ścianą zewnętrzną w linii schodów) poprzez przejście z kolumnadą, którą widać w pomieszczeniu piwnicy do początku schodów przy Pl. Powstańców Warszawy 1.
- d) Konstrukcja budynku mieszana – tradycyjna murowana oraz żelbetowa. Ściany zewnętrzne nośne murowane z cegły ceramicznej pełnej oraz cegły dziurawki na zaprawie cementowo-wapiennej. Grubość ścian zewnętrznych nośnych ok. 67 cm. Ściany wewnętrzne murowane z cegły ceramicznej. Stropy żelbetowe monolityczne. Słupy nośne żelbetowe na stopach fundamentowych.
- e) Działka, na której zlokalizowany jest budynek została wydzielona i przekształcona tuż po II wojnie światowej. Początkowo w miejscu budynku z dokumentacji archiwalnej wynika, że zlokalizowana była zabudowa z kamienic z wydzielonymi kwaterkami mieszkalnymi. Zabudowa nie



przetrwiała pożogi wojennej. Działki zostały przekształcone przez ówczesne władze z wydzieleniem powierzchni pod budynek administracyjny z częścią usługową w poziomie parteru. Od 1954 roku cały parter budynku zajmowały lokale gastronomiczne, restauracje i kawiarnie. W chwili otwarcia składały się one na kombinat gastronomiczny „Europa”. Do czasów III RP z Europy pozostała jedynie restauracja „Sofia”, którą z czasem zamknięto. Obecnie budynek obsługuje Urząd Ochrony Konkurencji i Konsumentów oraz Komisja Nadzoru Finansowego.

Budynek  
podlegający  
opracowaniu



Il. 1. Budynek znajduje się w gminnej ewidencji zabytków pod numerem SRO 10764, został wybudowany w latach 1949-1950. Źródło: <http://www.mapa.um.warszawa.pl>

#### 4. ZAKRES OPRACOWANIA

##### ROBOTY DEMONTAŻOWE/ROZBIÓRKOWE:

- demontaż wskazanej stolarki drzwiowej wewnętrznej (2szt.) oraz zewnętrznej (1szt.), demontaż skrzydeł drzwi do pomieszczeń 023 oraz 025f, należy pozostawić ościeżnice,
- demontaż opraw oświetleniowych ze wszystkich pomieszczeń objętych opracowaniem,
- demontaż łączników (24szt.) i gniazd wtykowych (57szt.) we wszystkich pomieszczeniach objętych opracowaniem,
- demontaż sufitu podwieszanego w pomieszczeniu nr 025b, demontaż sufitu kasetonowego w pomieszczeniu nr 025 wraz z demontażem szyny półkolistej z podkonstrukcją nośną,
- demontaż wyposażenia WC oraz przedsionków WC zgodnie z dokumentacją rysunkową w miejsce wyznaczone przez Inwestora,
- demontaż lusterek ściennych z pomieszczeń nr 025, 025f oraz 032 (7szt.),
- demontaż kratki wentylacyjnych (10szt.),
- demontaż wykończenia podłóg z płytek, wykładziny PCV wraz z cokołami, poszczególne wykończenie wskazano w dokumentacji rysunkowej,
- skucie istniejącej okładziny ściennej z płytek ceramicznych w pomieszczeniu nr 025c, 025d, 025e, 025g, 025h, 025i,

- demontaż obudów ścian zewnętrznych z płyt GK celem odsłonięcia instalacji wodnej – ściany wskazano w dokumentacji rysunkowej, demontaż skorodowanej lub uszkodzonej instalacji wodnej, następnie odtworzenie, po istniejącym śladzie i przekroju elementów,
- demontaż drzwiczek rewizyjnych znajdujących się w ścianach zewnętrznych oraz w stropie podwieszanym (13szt.),
- demontaż mebli znajdujących się w pomieszczeniu nr 025f w miejsce wyznaczone przez Inwestora,
- demontaż fragmentu wykończenia podłogi z parkietu znajdującego się w pomieszczeniu nr 025,

#### **ROBOTY REMONTOWE:**

- wykonanie nowych zabudów ścian zewnętrznych z płyty GK typu hydro gr. 12,5mm na ruszcie stalowym,
- w miejscu zdemontowanego wykończenia posadzki z parkietu wykonanie wyrównania powierzchni szybko twardniejącą, samopoziomującą zaprawą cementową,
- w pomieszczeniu nr 023, 025, 025a, 025b, 025c, 025f , 032 oraz K-01 i K-02 (ze wszystkich ścian z wyjątkiem ścian zewnętrznych) usunięcie odspojonej powłoki malarskiej, zbitcie uszkodzonych tynków ze ścian (20% powierzchni), otynkowanie ścian tynkiem paroprzepuszczalnym o gr. 1,5cm, wyrównanie powierzchni masą finiszową (gładzią), całą powierzchnię przeszlifować papierem ściernym, gruntowanie i malowanie wszystkich ścian (także zewnętrznych) ww. pomieszczeń farbą lateksową zmywalną w kolorze białym z preparatami biobójczymi do stosowania w pomieszczeniach o zwiększonej wilgotności powietrza,
- we wszystkich pomieszczeniach (z wyjątkiem fragmentów projektowanych stropów rastrowych) gruntowanie i malowanie stropu farbą lateksową zmywalną w kolorze białym z preparatami biobójczymi do stosowania w pomieszczeniach o zwiększonej wilgotności powietrza,
- montaż sufitu podwieszanego rastrowego w pomieszczeniu nr 025 oraz K-01 na wysokości zgodnej z dokumentacją rysunkową, płyty 50x50, wysokość płyt 23mm, ruszt stalowy z dźwigarów I2400 i profili pośrednich I600, rozmiar oczka w świetle 40mm, malowanie instalacji podsufitowych natryskowo w kolorze czarnym z zabezpieczeniem instalacji elektrycznych i teletechnicznych oraz wytypowanych przez Inwestora sanitarnych,
- montaż sufitu podwieszanego z płyty GK typu hydro o gr. 12,5mm na stelażu stalowym, zgodnie z rysunkami zamieszczonymi w dalszej części opracowania,
- montaż zabudów z płyt HPL gr. 12mm na aluminiowych wspornikach, wysokość całkowita zabudowy – 203cm, prześwit nad podłogą – 17cm, wymiary drzwi (2szt.) min. 80x200cm, pozostałe wymiary zgodnie z dokumentacją rysunkową, płyty w kolorze szarym RAL 7046,
- w pomieszczeniach nr 025c, 025d, 025e, 025g, 025h, 025i wykonanie hydroizolacji podpłytkowej z wywinięciem w okolicach natrysków ścianę do wysokości 250cm, w pozostałych miejscach wywinięcie do wysokości 30cm oraz w okolicy umywalk,

- wykonanie warstwy wykończeniowej posadzek z płytek gresowych antypoślizgowych (także w pomieszczeniu nr K-01), na kleju elastycznym S1, fuga elastyczna w kolorze szarym,
- montaż okładziny ścian z płytek gresowych na całą wysokość pomieszczenia w pomieszczeniach nr 025d, 025e, 025g, 025h, 025i oraz na fragmentach ścian w pomieszczeniu nr 025c, płytki o wymiarach 60x120x1cm w kolorze zgodnym z tabelą poniżej, przyklejenie na klej do płytek, odkształcalny S1, fuga elastyczna w kolorze szarym,
  - w pomieszczeniu nr 032 montaż nowej wykładziny, homogenicznej, winylowej, trudno zapalnej z rolki, cokół na ścianach min. 7cm,
  - montaż gumowych mat typu puzzle w kolorze czarnym w pomieszczeniach nr 023, 025 oraz 025f, maty o wymiarach 1000x1000x20mm, maty układać na folii PE (brak konieczności użycia kleju) ułożonej bezpośrednio na istniejącym podłożu,
  - wykonanie cyklinowania parkietu w pomieszczeniu nr 025f,
  - montaż drzwi wewnętrznych D1 (1szt.), min. 2 zawiasy trójelementowe, zamek rozporowy dolny, klamka z szyldem i rozetą, drzwi wykończone płytą MDF w kolorze białym, matowym, rdzeń z drewna pełnego, drzwi wyposażone w samozamykacz,
  - demontaż drzwi zewnętrznych wraz z ościeżnicą celem wykonania bieżącej konserwacji, oczyszczenie drzwi, następnie ponowny montaż, drzwi doposażyć w zamek rozporowy dolny oraz górny, klamkę z szyldem i rozetą, komplet okuć, listwę doszczelniającą oraz samozamykacz, drzwi antywłamaniowe o klasie RC3, wyposażone w kontrolę dostępu,
  - montaż lustra ściennego w pomieszczeniu nr 023 oraz 025f, lustro w pomieszczeniu 023 o wymiarach 230x608, w pomieszczeniu nr 025f o wymiarach 160x500cm – zgodnie z dokumentacją rysunkową, lustro wykonane w formie jednej tafli,
  - montaż elementów wyposażenia zgodnie z zestawieniem poniżej,
  - montaż sufitowych opraw oświetleniowych oraz kinkietów w miejscach wskazanych w dokumentacji rysunkowej, oprawy należy podłączyć do istniejącej instalacji elektrycznej, instalację prowadzić podtynkowo,
  - montaż zabudowy instalacji znajdującej się w pomieszczeniu nr K-01 z płyt GK gr. 12,5mm na ruszcie stalowym, montaż drzwiczek rewizyjnych z tworzywa ABS w kolorze białym (1szt.),
  - montaż nowych gniazd wtyczkowych (59 szt. – w tym dwa nowe gniazda w pomieszczeniu nr 025 w miejscu wskazanym w dokumentacji rysunkowej) oraz łączników (24szt.), wskazanych w dokumentacji rysunkowej z podłączeniem do istniejących instalacji elektrycznych,
  - montaż nowych krtek wentylacyjnych (10szt.) z tworzywa ABS w kolorze białym,
  - przyklejenie taśmy fluorescencyjnej w kolorze żółtym o szerokości 5cm na stopniach wskazanych w dokumentacji rysunkowej,
  - oczyszczenie terenu.

## 5. ROZWIĄZANIA MATERIAŁOWE

### Drzwi wewnętrzne

Drzwi D1 posiadające min. 2 zawiasy trójelementowe, zamek rozporowy dolny, klamkę z szyldem i rozetą, drzwi wykończone płytą MDF w kolorze białym, matowym, rdzeń z drewna pełnego, drzwi wyposażone w samozamykacz. Szczegółowe informacje i zestawienia przedstawiono na rysunku „Zestawienie stolarki drzwiowej”.

### Drzwi zewnętrzne

Drzwi D2 stalowe o współczynniku przenikania ciepła min.  $U = 1,3 [W/m^2K]$ ., drzwi otwierane na zewnątrz, w kolorze grafitowym – RAL 7016, wyposażone w zamek rozporowy dolny oraz górny, klamkę z szyldem i rozetą, komplet okuć, listwę doszczelniającą oraz samozamykacz. Drzwi antywłamaniowe klasy RC3 wyposażone w kontrolę dostępu. Szczegółowe informacje i zestawienia przedstawiono na rysunku „Zestawienie stolarki drzwiowej”.

### Wykończenia ścian wewnętrznych


Tynk cementowo-wapienny maszynowy twardy (reakcja na ogień A1, wytrzymałość na ściskanie  $>2N/mm^2$ , wytrzymałość na zginanie  $>1N/mm^2$ ) malowanie farbą lateksową zmywalną w kolorze białym, w pomieszczeniach sanitarnych, wykończenie z płytek ściennych, gresowych na całą wysokość pomieszczenia.



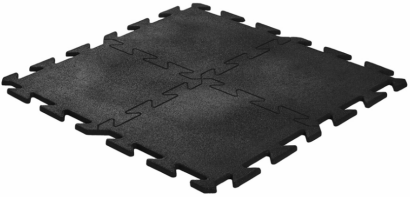
### Sufit podwieszany

Sufit podwieszany rastrowy w kolorze uzgodnionym z Użytkownikiem na etapie prowadzenia robót budowlanych, płyty 50x50, wysokość płyt 23mm, ruszt stalowy z dźwigarów I2400 i profili pośrednich I600, rozmiar oczka w świetle 40mm.

### Wykończenie podłóg oraz ścian


Istniejące wyposażenie pomieszczeń należy zdemontować i wynieść w miejsce wyznaczone przez Inwestora. Nowe wyposażenie należy uzgodnić z Użytkownikiem i montować w sposób zgodny ze sztuką budowlaną oraz zaleceniami producenta.





Oznaczenie	Nazwa asortymentu, opis	Rysunek podglądowy
G.1.	<b>Płytki gresowe ściennie-podłogowe</b> wymiar: 60x120 cm klasa antypoślizgowości: R9 odporność na ścieranie: 4-6000 odporność na plamienie: 4 grubość: 10mm powierzchnia gładka, matowa technologia: gres szklwiony kolor: szary (imitacja betonu)	

	mrozoodporne,	
G.2.	<p><b>Płytki gresowe ściennie-podłogowe</b></p> <p>wymiar: 60x60 cm</p> <p>klasa antypoślizgowości: R10</p> <p>odporność na ścieranie: 4-2100</p> <p>odporność na plamienie: 4</p> <p>grubość: 9mm</p> <p>powierzchnia gładka,</p> <p>technologia: gres szklwiony</p> <p>kolor: grafitowy</p>	
W.1.	<p><b>Homogeniczna wykładzina winylowa,</b></p> <p>wykładzina homogeniczna</p> <p>warstwa użytkowa: 2 mm</p> <p>grubość całkowita: 2 mm</p> <p>szerokość: 2m</p> <p>długość rolki: 20m</p> <p>waga: 3000 g/m<sup>2</sup></p> <p>klasa palności: Bfl-s1</p> <p>kolor: szary</p> <p>odporność na poślizg: R9</p> <p>odporna na oddziaływanie kółek krzesel.</p>	
F.1.	<p><b>Farba lateksowa akrylo-kompozytowa:</b></p> <p>klasa na zmywanie 1,</p> <p>stopień połysku - mat 5</p> <p>zawartość części stałych: Baza A - Ok. 52% wag., Baza C - ok. 49% wag. (w zależności od koloru)</p> <p>gęstość: Baza A - ok. 1,32 g/cm<sup>3</sup>, Baza C - ok. 1,2 g/cm<sup>3</sup> (w zależności od koloru).</p> <p>kolor biały</p>	
M.1.	<p><b>Gumowa mata podłogowa typu puzzle</b></p> <p>wymiary: 1000 mm x 1000 mm</p> <p>gęstość: do 1100 kg/m<sup>3</sup></p> <p>skład: granulatu gumowy SBR</p> <p>kształt: płyta z 24 zakładkami,</p> <p>powtarzalny i precyzyjny kształt puzzla</p> <p>struktura: delikatnie porowata powłoka</p> <p>zapewniająca stabilność i tłumienie drgań</p> <p>kolor: czarny</p>	

## Wyposażenie pomieszczeń

LP.	Nazwa asortymentu, opis	Zdjęcie podglądowe	Ilość
<p><u>Biały osprzęt w toaletach</u> – wszystkie umywalki i miski toaletowe ceramiczne białe z powłoką antybakteryjną, o prostej formie (urządzenia w pomieszczeniu tej samej kolekcji). Miski stojące, umywalki podwieszane, na stelażach systemowych.</p>			
<p>1</p>	<p>Umywalka:</p> <ul style="list-style-type: none"> <li>- umywalka pojedyncza z jednym otworem po prawej stronie i przelewem,</li> <li>- waga 6,2kg,</li> <li>- mocowanie na śrubach,</li> <li>- syfon dekoracyjny owalny, kolor chrom</li> <li>- bateria jednouchwytywa stojąca, materiał mosiądz, regulator ceramiczny, napowietrzacz, z mieszaczem i ogranicznikiem przepływu wody, kolor chrom, grupa akustyczna II</li> </ul> <p>Wymiary: 26x36cm</p> <p>Do umywalki dla ciepłej wody montaż podgrzewacza elektrycznego przepływowego:</p> <ul style="list-style-type: none"> <li>- miedziane grzałki,</li> <li>- drobnostrumieniowy perlator,</li> <li>- zawór regulacyjny,</li> <li>- zespół grzejny z dwóch grzałek, które można podłączyć do 1 fazy 230V lub 2 faz instalacji 3 fazowej 400V, ciśnienie wody 0,12-0,6MPa, przyłącze wodne Gz ½ cala, stopień ochrony IP24,</li> <li>- wersja podumywalkowa,</li> <li>- moc 6kW</li> </ul>		<p>2</p>
<p>2</p>	<p>Miska kompaktowa lejowa bez kołnierza, z odpływem poziomym, deska sedesowa antybakteryjna owalna, wolno opadająca z tworzywa duroplast, spłuczka prostokątna z armaturą 4/2 I. Wysokość 40cm, szerokość 33cm, głębokość 68cm.</p>		<p>2</p>


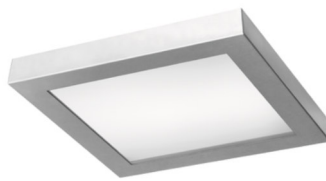

<p><b>3</b></p>	<p>Brodzik kwadratowy o wymiarach 80x80x9cm. Brodzik w komplecie z syfonem. Wykonany z akrylu sanitarnego, średnica odpływu – 52mm, wykończenie korka – chrom.</p>		<p><b>3</b></p>
<p><b>4</b></p>	<p>Zabudowa prysznicowa, szklana Wymiar: 90x190cm Typ: wnękowe Grubość szkła: 6mm Rodzaj szkła: hartowane Profile: Aluminiowe Drzwi z kompletnym zestawem uszczelek</p>		<p><b>3</b></p>
<p><b>5</b></p>	<p>Bateria prysznicowa ścienna materiał miedź, regulator ceramiczny, napowietrzacz, z mieszaczem i ogranicznikiem przepływu wody, kolor chrom. Wąż prysznicowy bez skrętny, długość min. 175cm, drążek prysznicowy ze stali nierdzewnej, długość min. 82,5cm.</p>		<p><b>3</b></p>
<p><b>6</b></p>	<p>Dozownik mydła w pianie Materiał: Stal nierdzewna Wykończenie: Matowe Kontrola: Okienko do kontroli poziomu mydła w dozowniku, Wymiary dozownika: Wysokość 256 mm, szerokość 107 mm, głębokość 105 mm</p>		<p><b>2</b></p>

7	<p>Kosz na śmieci, ścienny  Materiał: Stal nierdzewna  Wykończenie: Matowe  Pojemność: 27 litrów  Wymiary kosza: wysokość 595 mm, szerokość 340 mm, głębokość 166 mm,</p>		2
8	<p>Lustro prostokątne:  - przyklejane do ściany na klej elastyczny do luster,  - lustro zlicowane z powierzchnią płytek, szlifowane  - lustro robione na wymiar: 80x100cm,</p>		2
9	<p>Pojemnik na ręczniki składane do rąk,  Materiał: Stal nierdzewna  Wykończenie: Matowe  Pojemność: 500 listków  Zamknięcie: Zamek i kluczyk metalowy  Kontrola: Okienko do kontroli poziomu papieru w podajniku  Wymiary podajnika: Wysokość 263 mm, szerokość 256 mm, głębokość 118 mm</p>		2
10	<p>Pojemnik na papier toaletowy  Materiał: Stal nierdzewna  Wykończenie: Matowe  Kontrola: Okienko do kontroli poziomu papieru w pojemniku  Rozmiar papieru: Rola Ø 19 cm,  Zamknięcie: Zamek i kluczyk metalowy  Wymiary pojemnika: Wysokość 222 mm, szerokość 208 mm, głębokość 110 mm</p>		2



11	<p>Szczotka do WC z uchwytem mocowanym do ściany</p> <p>Materiał: Stal nierdzewna</p> <p>Wykończenie: Matowe</p>		2
12	<p>Wieszak naścienny</p> <p>Materiał: stal nierdzewna</p> <p>Szerokość: 29cm</p> <p>Głębokość: 4cm</p> <p>Wysokość: 7cm</p>		3
13	<p>Lustro prostokątne:</p> <ul style="list-style-type: none"> <li>- przyklejane do ściany na klej elastyczny do luster,</li> <li>- lustro robione na wymiar: 608x230cm</li> </ul>		1
14	<p>Zasłona prysznicowa na drążku ze stali nierdzewnej wraz z kółkami do montażu</p> <p>Średnica drążka: 33mm</p> <p>Wymiar zasłony: 180x200cm,</p> <p>Kolor: czarny,</p> <p>Zasłona nieprzemakalna</p>		2
15	<p>Szafka szatniowa z sześcioma sekcjami</p> <p>Materiał: blacha stalowa,</p> <p>Wymiar: 180x90x49cm,</p> <p>Typ zamka: cylindryczny,</p> <p>Szerokość modułu: 30cm,</p> <p>Kolor: szary,</p> <p>Waga: 55 kg,</p> <p>Wyposażenie: półka, drążek na wieszaki, haczyki na ubrania.</p>		2

## Oprawy oświetleniowe

LP.	Nazwa asortymentu, opis	Zdjęcie podglądowe	Ilość
A.1	Oprawa oświetleniowa na źródła LED, IP40, IK05, UGR<19, T=4000K, Ra>90, strumień po przejściu przez zespół optyczny = 4000lm, pobór mocy 36W, MTBF: 65000h, stabilność temp. barwowej: 3 SDCM, żywotność: 50000h (L80B20), zgodność z normami EN 60598-1, EN 60598-2-22, EN 62471		23
B.1	Oprawa oświetleniowa na źródła LED, IP44, UGR<25, T=4000K, Ra>80, IK05, strumień po przejściu przez zespół optyczny =2250lm, pobór mocy 25W, obudowa wykonana z aluminium, ramka biała, dyfuzor z opalizowanego PC, 2 klasa ochronności, żywotność 50000h		10
C.1	Oprawa oświetleniowa na źródła LED, IP40, UGR<25, T=4000K, Ra>80, strumień po przejściu przez zespół optyczny =3483lm, pobór mocy 40W, montaż naścienny, MTBF: 65000h, stabilność temp. barwowej: 3 SDCM, żywotność: 60000h (L80B20), zgodność z normami EN 60598-1, EN 60598-2-1, EN 60598-2-22, EN 62471		17

## 6. ROBOTY ROZBIÓRKOWE

Rozbiórce podlegają: wytypowana stolarka drzwiowa, oprawy oświetleniowe, sufity kasetonowe, okładziny ścienne oraz podłogowe, elementy wyposażenia – wszystkie elementy zgodnie z zakresem prac i dokumentacją rysunkową.

Przed przystąpieniem do robót rozbiórkowych należy przeprowadzić dokładne rozeznanie budynku i otaczającego terenu. Przed przystąpieniem do robót należy wykonać wszystkie niezbędne zabezpieczenia, jak oznakowanie i ogrodzenie terenu robót, zgromadzenie potrzebnych narzędzi i sprzętu oraz wykonanie odpowiednich urządzeń do usuwania z budynku materiałów z rozbiórki. Pracownicy zatrudnieni przy robotach rozbiórkowych powinni być dokładnie zaznajomieni z zakresem prac.

Przy pracach rozbiórkowych mają zastosowanie ogólnie obowiązujące przepisy bezpieczeństwa i higieny pracy w robotach budowlanych. W celu zapewnienia bezpieczeństwa robót rozbiórkowych wszystkie przejścia i inne niebezpieczne miejsca powinno się zabezpieczyć. Pracowników zatrudnionych przy robotach rozbiórkowych powinno się zaopatrzyć w odzież roboczą, okulary i rękawice, a wszystkie narzędzia używane przy rozbiórce stale utrzymywać w dobrym stanie.

Wszystkie instalacje znajdujące się w rejonie wykonywania prac rozbiórkowych Wykonawca ma obowiązek zabezpieczyć. Wykonanie tych prac nie podlega odrębnej zapłacie. Materiał rozbiórkowy należy na bieżąco usuwać poza obrys budynku. Znajdujące się w budynku elementy nie podlegające rozbiórce należy zabezpieczyć przed uszkodzeniami. Wszystkie przejścia i przejazdy znajdujące się w zasięgu robót rozbiórkowych powinno się zabezpieczyć, wytyczyć obejścia. W celu zmniejszenia zanieczyszczenia przestrzeni Wykonawca zobowiązany jest wykonywać kurtyny osłaniające strefę prowadzenia robót. Ostateczny harmonogram prac Wykonawca ustali z przedstawicielem Inwestora.

## **7. UKŁADANIE PŁYTEK**

Przed przystąpieniem do zasadniczych robót posadzkowych należy przygotować wszystkie niezbędne materiały, narzędzia i sprzęt, posegregować płytki według wymiarów, gatunku i odcieni oraz rozplanować sposób układania płytek. Położenie płytek należy rozplanować uwzględniając ich wielkość i szerokość spoin. Na jednej płaszczyźnie płytki powinny być rozmieszczone symetrycznie, a skrajne powinny mieć jednakową szerokość większą niż połowa płytki. Wybór kompozycji klejących zależy od rodzaju płytek i podłoża oraz wymagań stawianych podłozie. Kompozycja (zaprawa) klejąca musi być przygotowana zgodnie z instrukcją producenta. Układanie płytek rozpoczyna się od najbardziej eksponowanego narożnika w pomieszczeniu lub od wyznaczonej linii. Kompozycję klejącą nakłada się na podłoże gładką krawędzią pacy a następnie „przeczesa” się zębatą krawędzią ustawioną pod kątem około 50°. Kompozycja klejąca powinna być nałożona równomiernie i pokrywać całą powierzchnię podłoża. Wielkość zębów pacy zależy od wielkości płytek. Prawidłowo dobrane wielkość zębów i konsystencja kompozycji klejącej sprawiają, że kompozycja nie wypływa z pod płytek i pokrywa minimum 65% powierzchni płytki. Zaleca się stosować następujące wielkości zębów pacy w zależności od wielkości płytek:

- 200 x 200 mm – 6 mm,
- 300 x 300 mm – 10 mm,
- 400 x 400 mm – 12 mm.

Grubość warstwy kompozycji klejącej zależy od rodzaju i równości podłoża oraz rodzaju i wielkości płytek i wynosi średnio około 6-8 mm. Po nałożeniu kompozycji klejącej układa się płytki od wyznaczonej linii lub wybranego narożnika. Nakładając pierwszą płytkę należy ją lekko przesunąć po podłożu (około 1 cm), ustawić w żądanej pozycji i docisnąć dla uzyskania przyczepności kleju do płytki. Następne płytki należy dołożyć do sąsiednich, docisnąć i mikroruchami odsunąć na szerokość spoiny. Dzięki dużej przyczepności świeżej kompozycji klejowej po dociśnięciu płytki uzyskuje się efekt „przyssania”. Większe płytki zaleca się dobijać młotkiem gumowym. Dla uzyskania jednakowej

wielkości spoin stosuje się wkładki (krzyżyki) dystansowe. Zaleca się następujące szerokości spoin przy płytkach o długości boku: – do 100 mm – około 2 mm – od 100 do 200 mm – około 3 mm – od 200 do 600 mm – około 4 mm – powyżej 600 mm – około 5-20 mm. Przed całkowitym stwardnieniem kleju ze spoin pomiędzy płytkami należy usunąć jego nadmiar, można też usunąć wkładki dystansowe. W trakcie układania płytek należy także mocować listwy dylatacyjne i wykończeniowe. Do spoinowania płytek można przystąpić nie wcześniej niż po 24 godzinach od ułożenie płytek. Dokładny czas powinien być określony przez producenta w instrukcji stosowania zaprawy klejowej. W przypadku gdy krawędzie płytek są nasiąkliwe przed spoinowaniem należy zwilżyć je mokrym pędzlem (wodą). Spoinowanie wykonuje się rozprowadzając zaprawę do spoinowania (zaprawę fugową) po powierzchni posadzki pacą gumową. Zaprawę należy dokładnie wcisnąć w przestrzenie między płytkami ruchami prostopadłymi i ukośnymi do krawędzi płytek. Nadmiar zaprawy zbiera się z powierzchni płytek wilgotną gąbką. Świeżą zaprawę można dodatkowo wygładzić zaokrąglonym narzędziem i uzyskać wklęsły kształt spoiny. Płaskie spoiny uzyskuje się poprzez przetarcie zaprawy pacą z naklejoną gładką gąbką. Jeżeli w pomieszczeniach występuje wysoka temperatura i niska wilgotność powietrza należy zapobiec zbyt szybkiemu wysychaniu spoin poprzez lekkie zwilżanie ich wilgotną gąbką. Przed przystąpieniem do spoinowania zaleca się sprawdzić czy pigment spoiny nie brudzi trwale powierzchni płytek. Szczególnie dotyczy to płytek nieszkliwionych i innych o powierzchni porowatej. Ostateczną kolorystykę płytek uzgodnić z Użytkownikiem na etapie prowadzenia robót budowlanych.

## **8. MALOWANIE**

Projektuje się malowanie ścian oraz sufitów w wytypowanych pomieszczeniach farbami lateksowymi, odpornymi na ścieranie, pleśnie oraz grzyby w kolorze białym. Przed malowaniem należy wszystkie sufity przetrzeć, zmyć i zagruntować preparatem producenta farby. Nie zaleca się mieszania systemów gruntu i farby oraz używania gruntów nie przeznaczonych do farby lateksowej. Farby nanosić przy użyciu agregatów natryskowych lub wałków do farb lateksowych.

## **9. WYMIANA STOLARKI DRZWIOWEJ**

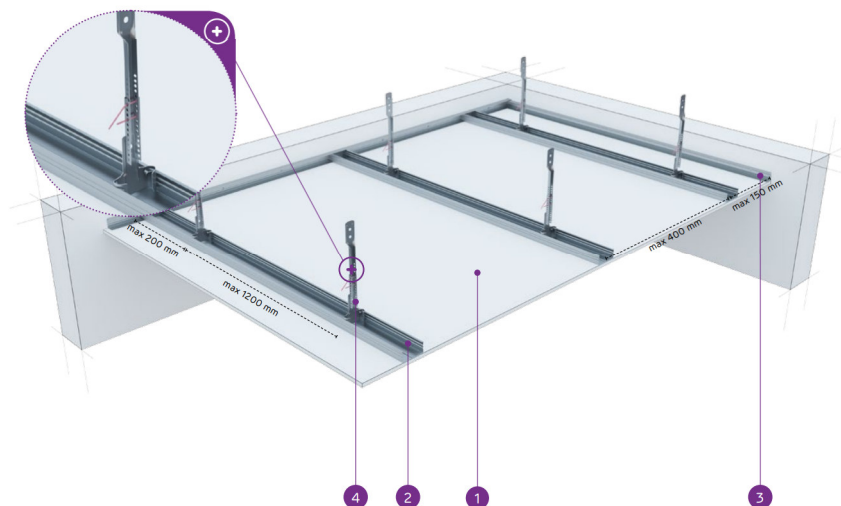
Wszystkie drzwi podlegające wymianie zostały wskazane w części rysunkowej. Ostateczne wymiary projektowanych drzwi należy zweryfikować na budowie, po demontażu starych. Nowe drzwi wewnętrzne projektuje się jako drzwi pełne wykończone płytą MDF w kolorze białym. Drzwi zewnętrzne projektuje się jako pełne, stalowe w kolorze grafitowym RAL 7016 o współczynniku przenikania ciepła  $U=1,3W/Km^2$ .

Szczegółowe zestawienie stolarki zawierają rysunki: „Zestawienie stolarki drzwiowej”.

## **10. MONTAŻ STROPU PODWIESZANEGO Z PŁYTY GK**

Strop podwieszany należy wykonać na podkonstrukcji z profili nośnych, zgodnie z wymaganiami danego producenta. Zaleca się stosowanie profili nośnych typu CD60 o maksymalnym rozstawie

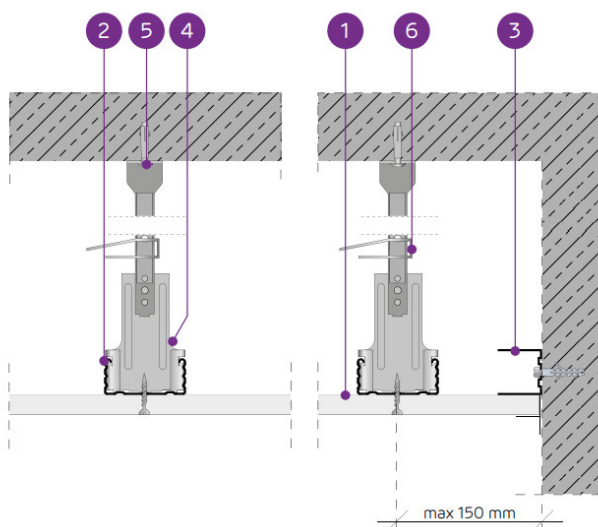
równym 400mm, maksymalny rozstaw zawiesi 1200mm. Do stelaża stalowego, należy mocować płytę g-k o gr. 12,5mm. Płytę od dołu należy zagruntować, następnie pomalować farbą lateksową zmywalną z preparatami biobójczymi do stosowania w pomieszczeniach o zwiększonej wilgotności powietrza.



Rys.1. System stropu podwieszanego.

**MATERIAŁY:**

1. Płyta gipsowo-kartonowa
2. Profil CD 60
3. Profil UD 27
4. Wieszak obrotowy dolny z noniuszem
5. Stalowy element kotwiący
6. Przetyczka wieszaka noniusza



Rys. 2. Konstrukcja stropu podwieszanego.

## 11. MONTAŻ ZABUDÓW HPL

Zabudowy należy zamontować w pomieszczeniu nr 025c. Montaż należy rozpocząć od pomiaru spadków podłogi oraz prostokątności i płaskości ścian w miejscach, gdzie mają być mocowane profile aluminiowe ścianek. Wsporniki należy wstępnie tak wyregulować, aby uwzględniły kierunek pochylenia podłogi (Jeżeli montaż rozpoczynamy od ściany, przy której jest najniższy punkt podłogi - śrubę wspornika wykręcamy maksymalnie. Jeżeli wzniesienie podłogi jest w tym miejscu największe, śrubę wkręcamy maksymalnie). Ważne: W przypadku znacznych spadków podłogi (przekraczających 2 cm) korygujemy odpowiednio początkowy prześwit

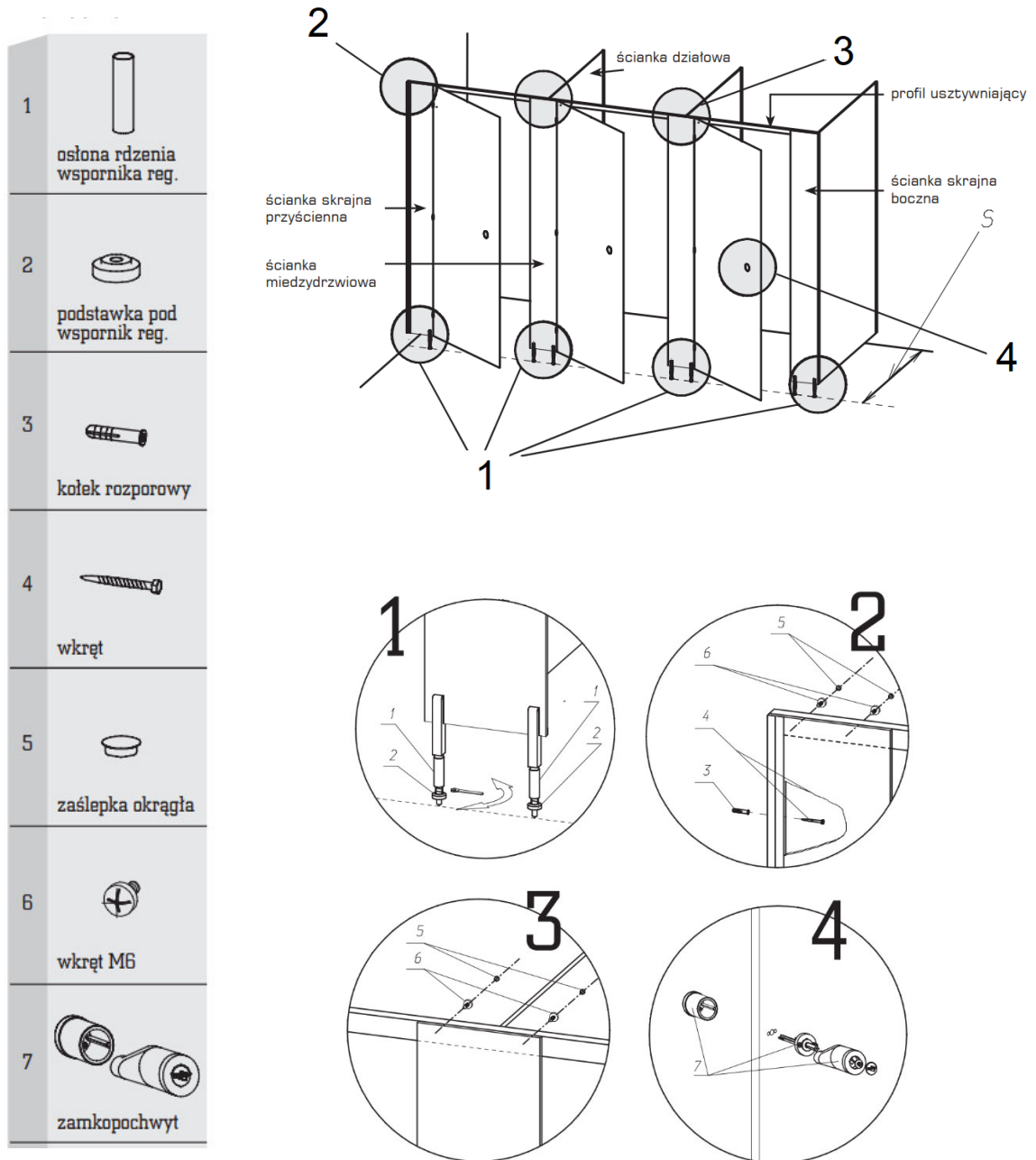
Standardowa wysokość zabudów z naddrzwiowym profilem usztywniającym ściany przedniej wynosi 2030 mm. Odległości pomiędzy ościeżnicą a drzwiami powinny wynosić 2 mm od strony zawiasów i 3 mm od strony zamka. Profile usztywniające 18 x 30 mm, posiadają długości odpowiadające długościom ścian przednich poszczególnych zespołów kabin lub dostarczane są dłuższe i należy je dociąć podczas montażu na potrzebny wymiar. Połączenie profilu usztywniającego (naddrzwiowego) powinno znajdować się nad ścianką międzydrzwiową i obie stykające się końcówki muszą być przykręcone do płyty. Ścianki są ustawione na wspornikach, których końcówkę zatoczoną na średnicę 6 mm należy osadzić w otworach wywierconych w posadzce. Śruby wsporników które można wkręcać i wykręcać za pomocą klucza płaskiego 8 mm, umożliwiają wypoziomowanie ścianek. Przed zamontowaniem ścianek, wsporniki należy uzbroić w aluminiowe tulejki osłonowe gwintu i podkładki oporowe o średnicy 30 mm. Wszystkie elementy złączne wkręcane w aluminium powinny być wykonane ze stali nierdzewnej.

#### Schemat montażu:

Po upewnieniu się, że element przyścienny zabudowy ustawiony jest pionowo, należy zaznaczyć na ścianie położenie profilu przylegającego do ściany, należy wyjąć płytę z profilu i w osiach otworów w profilu wyznaczyć na ścianie punkty. Następnie należy w zaznaczonych punktach wywiercić otwory 10 mm o głębokości 60 mm i wsunąć w nie kołki rozporowe. Należy przykręcić profil do ściany, wsunąć w gniazdo i wypionować płytę. Po wywierceniu w linii zagłębienia na profilu otworów 3,5 mm przez wewnętrzną ściankę profilu i płytę przykręć płytę do profilu wkrętami 4,2 x 10 mm. Otwory w profilu należy rozwiercić wiertłem 4,5 mm. Należy przykręcić do profilu ścianki międzydrzwiowej ściankę działową. Następnie ustawić na wcześniej narysowanej linii końcówki wsporników ścianki międzydrzwiowej zachowując na całej wysokości pomiędzy krawędzią drzwi i ścianką szczelinę 3 mm. Należy precyzyjnie zaznaczyć miejsca osadzenia wsporników, wywiercić otwory 6 mm i wsunąć końcówki wsporników ścianki w wywiercone otwory. Wkręcając lub wykręcając śruby wsporników za pomocą poziomiccy należy ustawić górną krawędź ścianki międzydrzwiowej na wysokość elementu przyściennego i przykręcić ściankę działową do ściany pomieszczenia. W ten sam sposób montujemy kolejne segmenty zespołu.

Po zamontowaniu wszystkich elementów, należy zamontować naddrzwiowy profil usztywniający (profil prostokątny 18 x 30 mm) który należy przyciąć do odpowiedniej długości i umieścić profil na górze, tuż za ścianką międzydrzwiową. Po wypionowaniu ścianki międzydrzwiowej, należy zaznaczyć na profilu w połowie jego wysokości punkty, naprzeciw nagwintowanych otworów do mocowania profilu, w zaznaczonych punktach przewiercić profil wiertłem a następnie rozwiercić tylny otwór wiertłem 10,5 i przykręcić profil usztywniający do ścianek międzydrzwiowych.

Kolejno należy wyznaczyć na podłodze linię równoległą do ściany tylnej w odległości „S” - wskazanej na rysunku poniżej - równej szerokości zespołu kabin. Pierwszy, mocowany do ściany element zabudowy, ustawić na linii w miejscu zamontowania i po wypionowaniu zaznaczyć punkt osadzenia wspornika. W zaznaczonym miejscu wiertłem 6 mm wywiercić otwór na głębokość 20 mm. Wstawić uzbrojoną końcówkę wspornika w wywiercony otwór, wyregulować prześwit pomiędzy ścianką i podłogą - standardowo powinien wynosić około 170 mm. Po zamontowaniu kabin, należy zamontować zamkopochwyty oraz haczyki na odzież.



Rys. 3. Schemat montażu zabudów z płyt HPL.

## 12. OCHRONA DZIEDZICTWA KULTUROWEGO I ZABYTKÓW ORAZ DÓBR KULTURY WSPÓŁCZESNEJ

Przedmiotowy budynek nie jest objęty ochroną konserwatorską, natomiast jest ujęty w gminnej ewidencji zabytków.

### **13. INFORMACJA O OBSZARZE ODDZIAŁYWANIA OBIEKTU**

Na podstawie art. 20 ust.4 ustawy z dnia 7 lipca 1994r. – Prawo budowlane (Dz. U. z 2020 r. poz. 1333), na podstawie Dz.U. z 2020 roku poz. 2351 w sprawie warunków technicznych, jakim powinny odpowiadać budynki i ich usytuowanie, obszar oddziaływania obiektu dla przedmiotowej inwestycji stanowią działki o numerach ewidencyjnych 22 w obrębie 5-03-10, jednostka ewidencyjna 146510\_8 Śródmieście.

### **14. NADZÓR TECHNICZNY NAD ROBOTAMI**

Ze względu na szczególny charakter robót powinny być one wykonywane przez wykwalifikowanych pracowników i pod nadzorem technicznym. Warunki te mogą być spełnione w przypadku prowadzenia robót przez przedsiębiorstwo posiadające doświadczenie w zakresie opisanym w projekcie.

Niezależnie od stałego nadzoru technicznego prowadzonego przez wykonawcę robót, wszystkie prace wykonywane powinny być pod nadzorem osób posiadających odpowiednie uprawnienia budowlane.

### **15. ODBIÓR ROBÓT**

Odbiorem technicznym częściowym należy objąć wszystkie roboty zanikające. Odbiór techniczny częściowy polega na sprawdzeniu czy poszczególne etapy zostały wykonane zgodnie z technologią wykonywania robót. Odbioru powinien dokonywać inspektor nadzoru inwestorskiego przy udziale przedstawiciela wykonawcy robót.

### **16. ZALECENIA KOŃCOWE**

- W wypadku stwierdzenia różnic pomiędzy stanem istniejącym, a przewidzianym w projekcie należy niezwłocznie skontaktować się z autorem projektu.
- Wszystkie materiały muszą spełniać obowiązujące wymogi techniczne i posiadać właściwe atesty i certyfikaty dopuszczające do stosowania w budownictwie.
- Ostateczne wymiary zweryfikować na budowie.



NAZWA OPRACOWANIA: <b>INFORMACJA DOTYCZĄCA BEZPIECZEŃSTWA I OCHRONY ZDROWIA</b>		
ADRES: <b>PL. POWSTAŃCÓW WARSZAWY 1, 00-950 WARSZAWA</b>		
NAZWA OBIEKTU: <b>BUDYNEK ADMINISTRACYJNY          URZĄD OCHRONY KONKURENCJI I KONSUMENTÓW          działka nr 22 obręb 5-03-10, jednostka nr 146510_8 Śródmieście          KATEGORIA OBIEKTU XII</b>		
ZAMAWIAJĄCY: <b>URZĄD OCHRONY KONKURENCJI I KONSUMENTÓW          PL. POWSTAŃCÓW WARSZAWY 1, 00-950 WARSZAWA</b>		
Projektant: mgr inż. arch. Radosław Lenart MAZ/0937/PWBKb/17 ul. Batalionów Chłopskich 87A/92, 01-307 Warszawa		
<b>WARSZAWA, 22 marca 2021r.</b>		

## **1. Zakres robót dla całego zamierzenia budowlanego oraz kolejność realizacji poszczególnych obiektów**

**W ramach prac remontowych projektuje się wykonanie następującego zakresu robót budowlanych:**

### **ROBOTY DEMONTAŻOWE/ROZBIÓRKOWE:**

- demontaż wskazanej stolarki drzwiowej wewnętrznej (2szt.) oraz zewnętrznej (1szt.), demontaż skrzydeł drzwi do pomieszczeń 023 oraz 025f, należy pozostawić ościeżnice,
- demontaż opraw oświetleniowych ze wszystkich pomieszczeń objętych opracowaniem,
- demontaż łączników (24szt.) i gniazd wtykowych (57szt.) we wszystkich pomieszczeniach objętych opracowaniem,
- demontaż sufitu podwieszanego w pomieszczeniu nr 025b, demontaż sufitu kasetonowego w pomieszczeniu nr 025 wraz z demontażem szyny półkolistej z podkonstrukcją nośną,
- demontaż wyposażenia WC oraz przedsiónek WC zgodnie z dokumentacją rysunkową w miejsce wyznaczone przez Inwestora,
- demontaż lusterek ściennych z pomieszczeń nr 025, 025f oraz 032 (7szt.),
- demontaż kratki wentylacyjnej (10szt.),
- demontaż wykończenia podłóg z płytek, wykładziny PCV wraz z cokołami, poszczególne wykończenie wskazano w dokumentacji rysunkowej,
- skucie istniejącej okładziny ściennej z płytek ceramicznych w pomieszczeniu nr 025c, 025d, 025e, 025g, 025h, 025i,
- demontaż obudów ścian zewnętrznych z płyt GK celem odsłonięcia instalacji wodnej – ściany wskazano w dokumentacji rysunkowej, demontaż skorodowanej lub uszkodzonej instalacji wodnej, następnie odtworzenie, po istniejącym śladzie i przekroju elementów,
- demontaż drzwiczek rewizyjnych znajdujących się w ścianach zewnętrznych oraz w stropie podwieszanym (13szt.),
- demontaż mebli znajdujących się w pomieszczeniu nr 025f w miejsce wyznaczone przez Inwestora,
- demontaż fragmentu wykończenia podłogi z parkietu znajdującego się w pomieszczeniu nr 025,

### **ROBOTY REMONTOWE:**

- wykonanie nowych zabudów ścian zewnętrznych z płyty GK typu hydro gr. 12,5mm na ruszcie stalowym,
- w miejscu zdemontowanego wykończenia posadzki z parkietu wykonanie wyrównania powierzchni szybko twardniejącą, samopoziomującą zaprawą cementową,
- w pomieszczeniu nr 023, 025, 025a, 025b, 025c, 025f, 032 oraz K-01 i K-02 (ze wszystkich ścian z wyjątkiem ścian zewnętrznych) usunięcie odspojonej powłoki malarskiej, zbitcie uszkodzonych tynków ze ścian (20% powierzchni), otynkowanie ścian tynkiem paroprzepuszczalnym o gr. 1,5cm, wyrównanie powierzchni masą finiszową (gładzią), całą

- powierzchnię przeszlifować papierem ściernym, gruntowanie i malowanie wszystkich ścian (także zewnętrznych) ww. pomieszczeń farbą lateksową zmywalną w kolorze białym z preparatami biobójczymi do stosowania w pomieszczeniach o zwiększonej wilgotności powietrza,
- we wszystkich pomieszczeniach (z wyjątkiem fragmentów projektowanych stropów rastrowych) gruntowanie i malowanie stropu farbą lateksową zmywalną w kolorze białym z preparatami biobójczymi do stosowania w pomieszczeniach o zwiększonej wilgotności powietrza,
  - montaż sufitu podwieszanego rastrowego w pomieszczeniu nr 025 oraz K-01 na wysokości zgodnej z dokumentacją rysunkową, płyty 50x50, wysokość płyt 23mm, ruszt stalowy z dźwigarów I2400 i profili pośrednich I600, rozmiar oczka w świetle 40mm, malowanie instalacji podsufitowych natryskowo w kolorze czarnym z zabezpieczeniem instalacji elektrycznych i teletechnicznych oraz wytypowanych przez Inwestora sanitarnych,
  - montaż sufitu podwieszanego z płyty GK typu hydro o gr. 12,5mm na stelażu stalowym, zgodnie z rysunkami zamieszczonymi w dalszej części opracowania,
  - montaż zabudów z płyt HPL gr. 12mm na aluminiowych wspornikach, wysokość całkowita zabudowy – 203cm, prześwit nad podłogą – 17cm, wymiary drzwi (2szt.) min. 80x200cm, pozostałe wymiary zgodnie z dokumentacją rysunkową, płyty w kolorze szarym RAL 7046,
  - w pomieszczeniach nr 025c, 025d, 025e, 025g, 025h, 025i wykonanie hydroizolacji podpłytkowej z wywinięciem w okolicach natrysków ścianę do wysokości 250cm, w pozostałych miejscach wywinięcie do wysokości 30cm oraz w okolicy umywalk, wykonanie warstwy wykończeniowej posadzek z płytek gresowych antypoślizgowych (także w pomieszczeniu nr K-01), na kleju elastycznym S1, fuga elastyczna w kolorze szarym,
  - montaż okładziny ścian z płytek gresowych na całą wysokość pomieszczenia w pomieszczeniach nr 025d, 025e, 025g, 025h, 025i oraz na fragmentach ścian w pomieszczeniu nr 025c, płytki o wymiarach 60x120x1cm w kolorze zgodnym z tabelą poniżej, przyklejenie na klej do płytek, odkształcalny S1, fuga elastyczna w kolorze szarym,
  - w pomieszczeniu nr 032 montaż nowej wykładziny, homogenicznej, winylowej, trudno zapalnej z rolki, cokół na ścianach min. 7cm,
  - montaż gumowych mat typu puzzle w kolorze czarnym w pomieszczeniach nr 023, 025 oraz 025f, maty o wymiarach 1000x1000x20mm, maty układać na folii PE (brak konieczności użycia kleju) ułożonej bezpośrednio na istniejącym podłożu,
  - wykonanie cyklinowania parkietu w pomieszczeniu nr 025f,
  - montaż drzwi wewnętrznych D1 (1szt.), min. 2 zawiasy trójelementowe, zamek rozporowy dolny, klamka z szyldem i rozetą, drzwi wykończone płytą MDF w kolorze białym, matowym, rdzeń z drewna pełnego, drzwi wyposażone w samozamykacz,
  - demontaż drzwi zewnętrznych wraz z ościeżnicą celem wykonania bieżącej konserwacji, oczyszczenie drzwi, następnie ponowny montaż, drzwi doposażyć w zamek rozporowy dolny oraz górny, klamkę z szyldem i rozetą, komplet okuć, listwę doszczelniającą oraz samozamykacz, drzwi antywłamaniowe o klasie RC3, wyposażone w kontrolę dostępu,

- montaż lustra ściennego w pomieszczeniu nr 023 oraz 025f, lustro w pomieszczeniu 023 o wymiarach 230x608, w pomieszczeniu nr 025f o wymiarach 160x500cm – zgodnie z dokumentacją rysunkową, lustro wykonane w formie jednej tafli,
- montaż elementów wyposażenia zgodnie z zestawieniem poniżej,
- montaż sufitowych opraw oświetleniowych oraz kinkietów w miejscach wskazanych w dokumentacji rysunkowej, oprawy należy podłączyć do istniejącej instalacji elektrycznej, instalację prowadzić podtynkowo,
- montaż zabudowy instalacji znajdującej się w pomieszczeniu nr K-01 z płyt GK gr. 12,5mm na ruszcie stalowym, montaż drzwiczek rewizyjnych z tworzywa ABS w kolorze białym (1szt.),
- montaż nowych gniazd wtyczkowych (59 szt. – w tym dwa nowe gniazda w pomieszczeniu nr 025 w miejscu wskazanym w dokumentacji rysunkowej) oraz łączników (24szt.), wskazanych w dokumentacji rysunkowej z podłączeniem do istniejących instalacji elektrycznych,
- montaż nowych drzwiczek rewizyjnych wykonanych z tworzywa ABS w kolorze białym (14szt.),
- montaż nowych krutek wentylacyjnych (10szt.) z tworzywa ABS w kolorze białym,
- przyklejenie taśmy fluorescencyjnej w kolorze żółtym o szerokości 5cm na stopniach wskazanych w dokumentacji rysunkowej,
- oczyszczenie terenu.

Kolejność realizacji obiektów:

- zadanie obejmuje tylko jeden obiekt.

## **2. Wykaz istniejących obiektów budowlanych**

Na terenie planowanej inwestycji znajduje się tylko przedmiotowy obiekt.

## **3. Wskazanie elementów zagospodarowania działki lub terenu, które mogą stwarzać zagrożenie bezpieczeństwa i zdrowia ludzi**

Na przyległym terenie nie występują elementy zagospodarowania działki lub terenu, które mogą stwarzać zagrożenie bezpieczeństwa i zdrowia ludzi.

**4. Wskazanie dotyczące przewidywanych zagrożeń występujących podczas realizacji robót budowlanych, określające skalę i rodzaje zagrożeń oraz miejsce i czas ich wystąpienia**

Rodzaj zagrożenia	Miejsce	Czas wystąpienia	Skala zagrożenia
Porażenie prądem	- bezpośrednie otoczenie budynku	- w czasie używania elektronarzędzi	Zagrożenie dla robotników budowlanych
Uderzenie spadającym odłamkiem	- bezpośrednie otoczenie budynku	- roboty rozbiórkowe - roboty remontowe	Zagrożenie dla robotników budowlanych oraz dla użytkowników budynku.
Upadek z wysokości	- miejsce robót	- roboty rozbiórkowe - roboty remontowe	Zagrożenie dla robotników budowlanych
Przygniecenie ciężkim elementem	- bezpośrednie otoczenie budynku	- w czasie robót rozbiórkowych - w czasie rozładunku i załadunku elementów	Zagrożenie obejmuje robotników wykonujących roboty budowlane.
Zaprószenie oka	- prace z użyciem lekkich narzędzi ręcznych,	- roboty remontowe	Zagrożenie dla robotników budowlanych

**5. Wskazanie sposobu prowadzenia instruktażu pracowników przed przystąpieniem do realizacji robót szczególnie niebezpiecznych**

Zespoły montażowe przed przystąpieniem do robót budowlanych powinny być przeszkolone w zakresie eksploatacji urządzeń transportu. Pracownicy powinni posiadać stosowne dokumenty uprawniające ich do pracy. Z uwagi na wymaganą dokładność robót zaleca się, aby zespoły robocze były przeszkolone zarówno teoretycznie jak i praktycznie w zakresie robót przewidzianych projektem.

Roboty budowlane prowadzić przestrzegając przepisy zawarte w: Rozporządzeniu Ministra Infrastruktury z dnia 6 lutego 2003 r. w sprawie bezpieczeństwa i higieny pracy podczas wykonywania robót budowlanych (Dz. U. Nr 47, poz. 401).

**6. Wskazanie środków technicznych i organizacyjnych, zapobiegających niebezpieczeństwom wynikającym z wykonywania robót budowlanych w strefach szczególnego zagrożenia zdrowia lub w ich sąsiedztwie, w tym zapewniających bezpieczną i sprawną komunikację, umożliwiającą szybką ewakuację na wypadek pożaru, awarii i innych zagrożeń**

- Na czas prowadzenia robót należy zabezpieczyć przyległy teren przed dostępem osób postronnych,
- Etapować prace w taki sposób, aby w miejscu prowadzeniu robót nie znajdowały się osoby postronne,
- Nie magazynować materiałów budowlanych na drogach ewakuacyjnych,
- Materiały budowlane zmagazynować na placu wewnętrznym,
- Transport materiałów wykonywać tylko po wyznaczonych przez kierownika budowy drogach oraz przy użyciu sprawnych środków technicznych,
- W czasie powstania pożaru lub awarii ewakuację prowadzić na przyległy teren (otwarty).

Na podstawie rozporządzenia Ministra Infrastruktury z dnia 23 czerwca 2003 r. w sprawie informacji dotyczącej bezpieczeństwa i ochrony zdrowia oraz planu bezpieczeństwa i ochrony zdrowia. W czasie wykonywania robót budowlano – montażowych objętych zawartością niniejszego opracowania, mogą wystąpić zagrożenia bezpieczeństwa i zdrowia ludzi. Informację sporządzono w oparciu o Rozporządzeniu Ministra Infrastruktury z dnia 23.06.2003 r (Dz. U. Nr 120 poz. 1126) „w sprawie informacji dotyczącej bezpieczeństwa i ochrony zdrowia oraz planu bezpieczeństwa i ochrony zdrowia”.

# Załącznik nr 1. Uprawnienia budowlane autora opracowania



Mazowiecka Okręgowa Izba Inżynierów Budownictwa  
Okręgowa Komisja Kwalifikacyjna  
sygn. akt. MAZ/7131-7132/828/17/K  
Warszawa, dnia 28 grudnia 2017 r.

## DECYZJA

Na podstawie art. 24 ust.1 pkt 2 ustawy z dnia 15 grudnia 2000 r. o samorządach zawodowych architektów oraz inżynierów budownictwa (tekst jedn.: Dz.U. z 2016 r., poz. 1725) i art. 12 ust. 1 pkt 1-5, ust. 2, 3 i 4e pkt 3, art. 13 ust. 1, 3 i 4, art. 14 ust. 1 pkt 2 ustawy z dnia 7 lipca 1994 r. Prawo budowlane (tekst jedn.: Dz.U. z 2017 r., poz. 1332) oraz § 10 i 12 ust. 1 rozporządzenia Ministra Infrastruktury i Rozwoju z dnia 11 września 2014 r. w sprawie samodzielnych funkcji technicznych w budownictwie (Dz.U. poz. 1278), po ustaleniu, że zostały spełnione warunki w zakresie przygotowania zawodowego oraz po złożeniu egzaminu na uprawnienia budowlane z wynikiem pozytywnym

**Pan mgr inż. Radosław Krzysztof Lenart**  
ur. dnia 5 lutego 1991 roku w Kielcach  
otrzymuje

**UPRAWNIENIA BUDOWLANE**  
numer ewidencyjny MAZ/0937/PWBKb/17  
do projektowania i kierowania robotami budowlanymi  
w specjalności konstrukcyjno-budowlanej  
bez ograniczeń

## UZASADNIENIE

W związku z uwzględnieniem w całości żądania strony, na podstawie art. 107 § 4 k.p.a. odstępuje się od uzasadnienia decyzji. Zakres nadanych uprawnień budowlanych wskazano na odwołanie decyzji.

## Pouczenie

Od niniejszej decyzji służy odwołanie do Krajowej Komisji Kwalifikacyjnej Polskiej Izby Inżynierów Budownictwa w Warszawie, za pośrednictwem Okręgowej Komisji Kwalifikacyjnej Mazowieckiej Okręgowej Izby Inżynierów Budownictwa w terminie 14 dni od daty jej doręczenia.

Zgodnie z treścią art. 127a ustawy Kodeks postępowania administracyjnego (Dz. U. z 2017 r. poz. 1257 i, j.):  
§ 1. W trakcie biegu terminu do wniesienia odwołania strona może zrzec się prawa do wniesienia odwołania wobec organu administracji publicznej, który wydał decyzję.

§ 2. Z dniem doręczenia organowi administracji publicznej o zrzeczeniu się prawa do wniesienia odwołania przez ostatnią ze stron postępowania, decyzja staje się ostateczna prawomocna.  
W przypadku złożenia przez stronę oświadczenia o zrzeczeniu się prawa do odwołania od decyzji (określonego w § 2) stronie nie przysługują prawo do odwołania się ani skargi do sądu administracyjnego.

**Skład orzekający Okręgowej Komisji Kwalifikacyjnej:**

dr hab. inż. Engeniusz Koda, prof. nadzw.

dr inż. Jerzy Izbickowski

mgr inż. Krzysztof Karol Booss



Pan RADOŚLAW KRZYSZTOF LENART o numerze ewidencyjnym MAZ/BO/0850/17  
adres zamieszkania SUDÓŁ 206, 27-400 OSTROWIEC ŚWIĘTOKRZYSKI  
jest członkiem Mazowieckiej Okręgowej Izby Inżynierów Budownictwa i posiada wymagane  
ubezpieczenie od odpowiedzialności cywilnej.  
Niniejsze zaświadczenie jest ważne od 2021-01-01 do 2021-12-31.

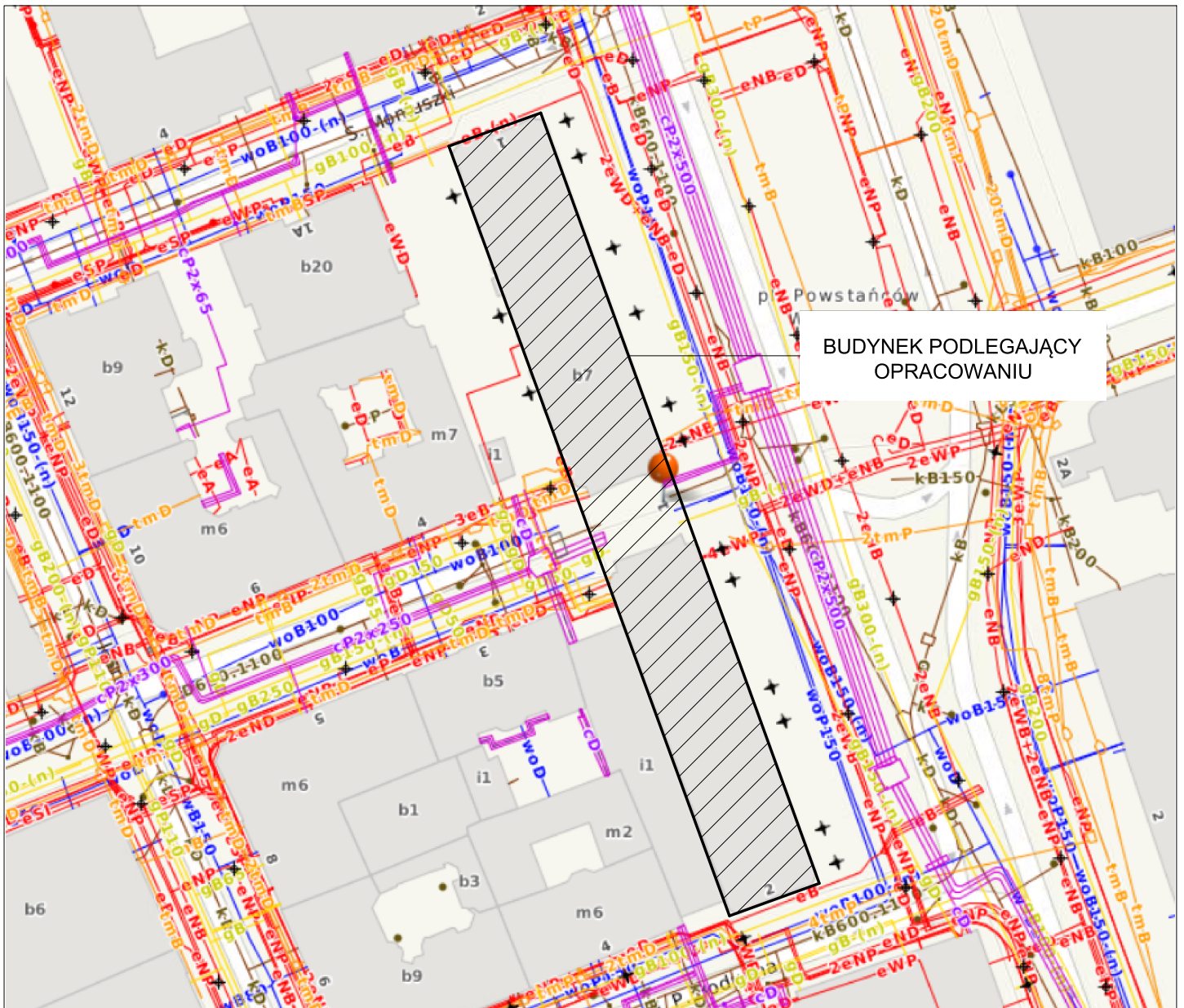
Zaświadczenie zostało wygenerowane elektronicznie i opatrzone bezpiecznym podpisem elektronicznym  
weryfikowanym przy pomocy ważnego kwalifikowanego certyfikatu w dniu 2020-12-04 roku przez:  
Roman Lulis, Przewodniczący Rady Mazowieckiej Okręgowej Izby Inżynierów Budownictwa.

(Zgodnie art. 5 ust 2 ustawy z dnia 18 września 2001 r. o podpisie elektronicznym (Dz. U. 2001 Nr 130 poz. 1450) dane w postaci elektronicznej opatrzone bezpiecznym podpisem elektronicznym weryfikowanym przy pomocy ważnego kwalifikowanego certyfikatu są równoważne pod względem skutków prawnych dokumentom opatrzonym podpisami własnoręcznymi.)

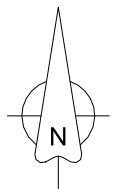
\* Weryfikacje porównań danych w niniejszym zaświadczeniu można sprawdzić za pomocą numeru weryfikacyjnego zaświadczenia na stronie Polskiej Izby Inżynierów Budownictwa [www.pibio.org.pl](http://www.pibio.org.pl) lub kontaktując się z biurem właściwej Okręgowej Izby Inżynierów Budownictwa.



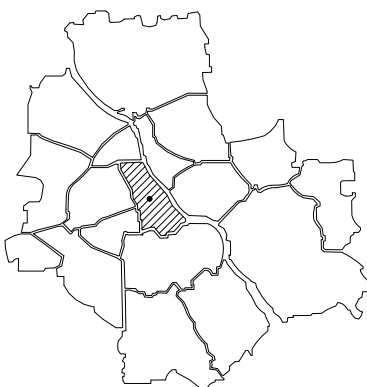




BUDYNEK PODLEGAJĄCY OPRACOWANIU



POŁOŻENIE BUDYNKU WZGLĘDEM  
MIASTA STOŁECZNEGO WARSZAWY  
ORAZ DZIELNICY ŚRÓDMIEŚCIE

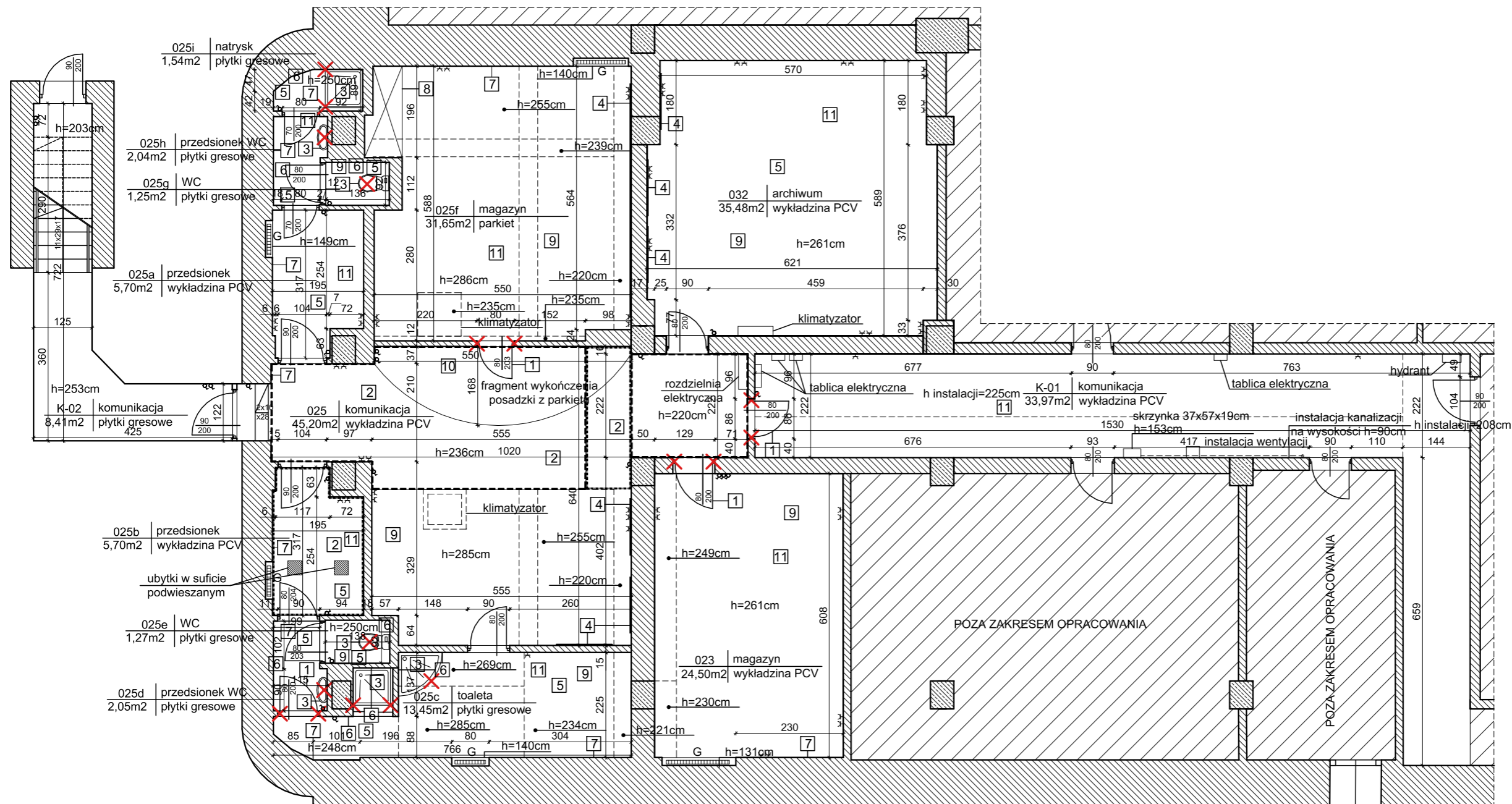


**RAL  
PROJEKT**

PRACOWNIA PROJEKTOWA RAL-PROJEKT RADOSŁAW LENART  
UL. WARSZAWSKA 33D, 05-082 BLIZNE ŁASZCZYŃSKIEGO  
RACHUNEK ING BANK SŁĄSKI 58 1050 1025 1000 0092 2012 5786  
NIP 6612303172 TEL.781-062-207 REGON 363188867 E-MAIL RALPROJEKTRADOSLAWLENART@GMAIL.COM

Nazwa inwestycji	<b>PROJEKT BUDOWLANO-WYKONAWCZY REMONTU CZĘŚCI POMIESZCZEŃ PIWNICZNYCH W BUDYNKU URZĘDU OCHRONY KONKURENCJI I KONSUMENTÓW ZLOKALIZOWANYM PRZY PL. POWSTAŃCÓW WARSZAWY 1 W WARSZAWIE</b>		
Adres inwestycji	działka nr 22, obręb 5-03-10, jednostka ewid. 146510_8 Śródmieście pl. Powstańców Warszawy 1, 00-950 Warszawa, kategoria budynku XII		
Inwestor	<b>URZĄD OCHRONY KONKURENCJI I KONSUMENTÓW</b>		Skala:
Adres Inwestora	<b>PL. POWSTAŃCÓW WARSZAWY 1, 00-950 WARSZAWA</b>		
Tytuł rysunku	PLAN SYTUACYJNY		Podpis:
Data: 22.03.2021r.	Projektant w specjalności konstrukcyjno budowlanej	mgr inż. arch. Radosław Lenart nr upr. MAZ/0937/PWBKb/17	Nr rys. 1



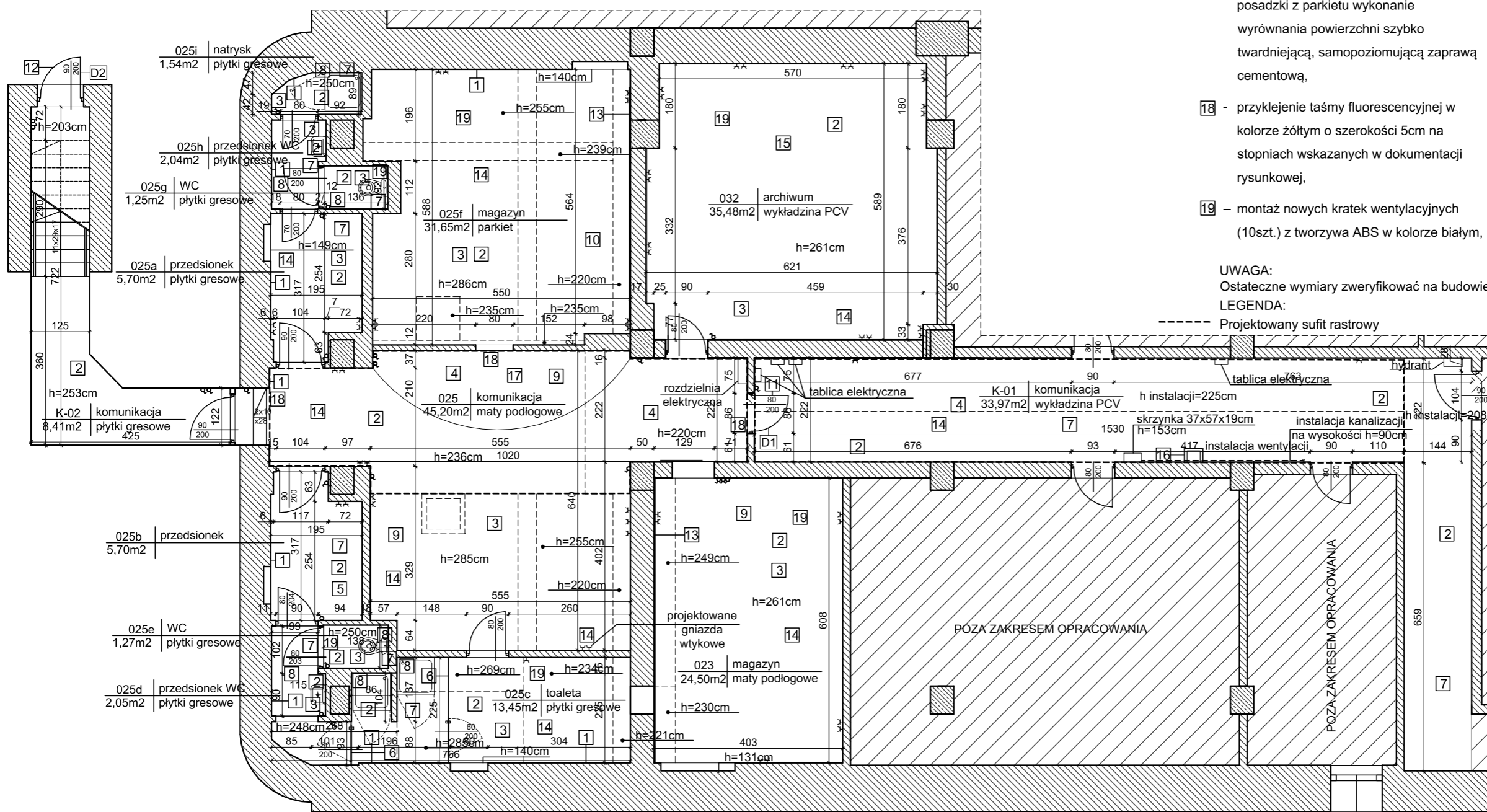


- ZAKRES PRAC
- 1 - demontaż wskazanej stolarki drzwiowej wewnętrznej (2szt.) oraz demontaż skrzydeł drzwi do pomieszczeń 023 oraz 025f, należy pozostawić ościeżnice,
  - 2 - demontaż sufitu podwieszanego w pomieszczeniu nr 025b oraz fragmentu w pomieszczeniu nr 025, demontaż sufitu kasetonowego w pomieszczeniu nr 025 wraz z demontażem szyny półkolistej,
  - 3 - demontaż wyposażenia WC oraz przedsionków WC zgodnie z dokumentacją rysunkową w miejsce wyznaczone przez Inwestora,
  - 4 - demontaż lusterek ściennych z pomieszczenia nr 025, 025f oraz 032 (7szt.),
  - 5 - demontaż wykończenia posadzki z płytek, wykładziny PCV wraz z cokołami, poszczególne wykończenie wskazano w dokumentacji rysunkowej,
  - 6 - skucie istniejącej okładziny ściennej z płytek ceramicznych w pomieszczeniu nr 025c, 025d, 025e, 025g, 025h, 025i,
  - 7 - demontaż obudów ścian zewnętrznych z płyt GK celem odsłonięcia instalacji wodnej - ściany wskazano w dokumentacji rysunkowej, demontaż skorodowanej lub uszkodzonej instalacji wodnej następnie odtworzenie po istniejącym śladzie i przekroju elementów,
  - 8 - demontaż mebli znajdujących się w pomieszczeniu nr 025f w miejsce wyznaczone przez Inwestora,
  - 9 - demontaż kratki wentylacyjnych (10szt.),
  - 10 - demontaż fragmentu wykończenia podłogi z parkietu znajdującego się w pomieszczeniu nr 025,
  - 11 - demontaż łączników (24szt.) i gniazd wtykowych (57szt.) we wszystkich pomieszczeniach objętych opracowaniem,

UWAGA:  
Ostateczne wymiary zweryfikować na budowie.

LEGENDA:  
 - - - - - Istniejący sufit kasetonowy przeznaczony do demontażu  
 - - - - - Istniejący sufit podwieszany z płyty GK przeznaczony do demontażu  
 G Istniejące grzejniki

		PRACOWNIA PROJEKTOWA RAL-PROJEKT RADOSŁAW LENART UL. WARSZAWSKA 33D, 05-082 BLIZNE ŁASZCZYŃSKIEGO RACHUNEK ING BANK SŁĄSKI 58 1050 1025 1000 0092 2012 5786 NIP 6612303172 TEL.781-062-207 REGON 363188867 E-MAIL RALPROJEKTRADOSLAWLENART@GMAIL.COM	
Nazwa inwestycji	<b>PROJEKT BUDOWLANO-WYKONAWCZY REMONTU CZĘŚCI POMIESZCZEŃ PIWNICZNYCH W BUDYNKU URZĘDU OCHRONY KONKURENCJI I KONSUMENTÓW ZLOKALIZOWANYM PRZY PL. POWSTAŃCÓW WARSZAWY 1 W WARSZAWIE</b>		
Adres inwestycji	działka nr 22, obręb 5-03-10, jednostka ewid. 146510_8 Śródmieście pl. Powstańców Warszawy 1, 00-950 Warszawa, kategoria budynku XII		
Inwestor	<b>URZĄD OCHRONY KONKURENCJI I KONSUMENTÓW</b>		Skala:
Adres Inwestora	<b>PL. POWSTAŃCÓW WARSZAWY 1, 00-950 WARSZAWA</b>		1:100
Tytuł rysunku	<b>RZUT PIWNICY - STAN ISTNIEJĄCY</b>		Podpis:
Data: 22.03.2021r.	Projektant w specjalności konstrukcyjno budowlanej	mgr inż. arch. Radosław Lenart nr upr. MAZ/0937/PWBKb/17	Nr rys. 2



- 17 - w miejscu zdemontowanego wykończenia posadzki z parkietu wykonanie wyrównania powierzchni szybko twardniejącą, samopoziomującą zaprawą cementową,
- 18 - przyklejenie taśmy fluorescencyjnej w kolorze żółtym o szerokości 5cm na stopniach wskazanych w dokumentacji rysunkowej,
- 19 - montaż nowych kratki wentylacyjnych (10szt.) z tworzywa ABS w kolorze białym,

UWAGA:  
Ostateczne wymiary zweryfikować na budowie.

LEGENDA:

----- Projektowany sufit rastrowy

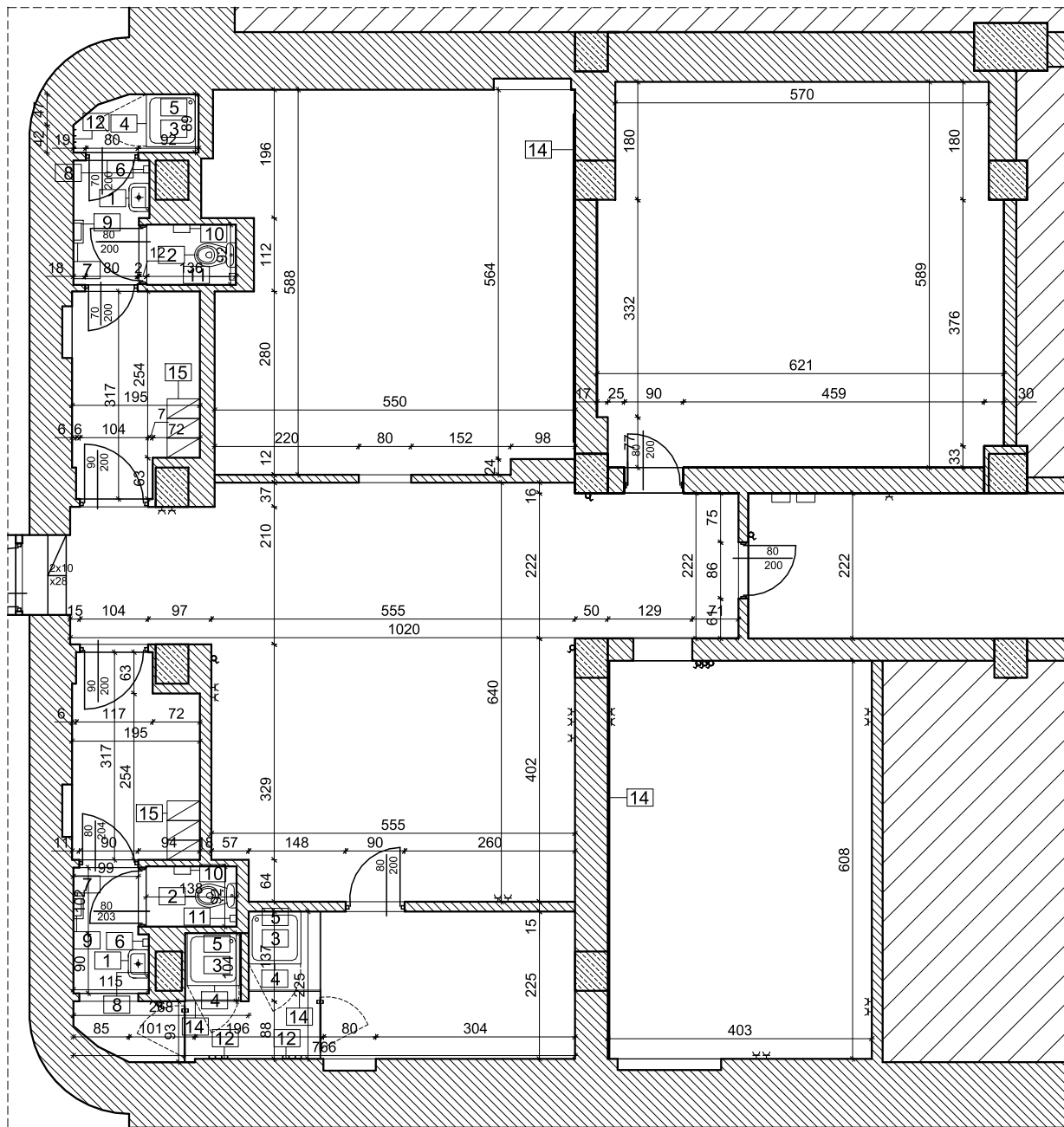
- 10 - wykonanie cyklinowania parkietu w pomieszczeniu nr 025f,
- 11 - montaż drzwi wewnętrznych D1 (1szt.), min. 2 zawiasy trójelementowe, zamek rozporowy dolny, klamka z szyldem i rozetą, drzwi wykończone płytą MDF w kolorze białym, matowym, rdzeń z drewna pełnego, drzwi wyposażone w samozamykacz,
- 12 - demontaż drzwi zewnętrznych wraz z ościeżnicą celem wykonania bieżącej konserwacji, oczyszczenie drzwi, następnie ponowny montaż, drzwi doposażyć w zamek rozporowy dolny oraz górny, klamkę z szyldem i rozetą, komplet okuć, listwę doszczelniającą oraz samozamykacz,
- 13 - montaż lustra ściennego w pomieszczeniu nr 023 oraz 025f, lustro w pomieszczeniu nr 023 o wymiarach 230x608, w pomieszczeniu nr 025f o wymiarach 500x120cm lustro wykonane w formie jednej tafli,
- 14 - montaż nowych gniazd wtyczkowych (59szt.) oraz łączników (24szt.), wskazanych w dokumentacji rysunkowej z podłączeniem do istniejących instalacji elektrycznych,
- 15 - w pomieszczeniu nr 032 montaż nowej wykładziny, homogenicznej, winylowej, trudno zapalnej z rolki, cokół na ścianach min. 7cm,
- 16 - montaż zabudowy instalacji znajdującej się w pomieszczeniu nr K-01 z płyt GK gr. 12,5mm na ruszcie stalowym, montaż drzwiczek rewizyjnych z tworzywa ABS w kolorze białym (1szt.),

ZAKRES PRAC

- 1 - wykonanie nowych zabudów ścian zewnętrznych z płyty GK typu hydro 12,5mm na ruszcie stalowym, montaż nowych drzwiczek rewizyjnych wykonanych z tworzywa ABS w kolorze białym (14szt.),
- 2 - w pomieszczeniu nr 023, 025, 025a, 025b, 025c, 025f 032 oraz K-01 i K-02 (ze wszystkich ścian z wyjątkiem ścian zewnętrznych) usunięcie odspojonej powłoki malarskiej, zabicie uszkodzonych tynków ze ścian (20% powierzchni), otynkowanie ścian tynkiem paroprzepuszczalnym o gr. 1,5cm, wyrównanie powierzchni masą finiszową (gładzią), całą powierzchnię przeszlifować papierem ściernym, gruntowanie i malowanie wszystkich ścian (także zewnętrznych) ww. pomieszczeń farbą lateksową zmywalną w kolorze białym z preparatami biobójczymi do stosowania w pomieszczeniach o zwiększonej wilgotności powietrza,
- 3 - we wszystkich pomieszczeniach (z wyjątkiem fragmentów projektowanych stropów rastrowych) gruntowanie i malowanie stropu farbą lateksową zmywalną w kolorze białym z preparatami biobójczymi do stosowania w pomieszczeniach o zwiększonej wilgotności powietrza,
- 4 - montaż sufitu podwieszanego rastrowego w pomieszczeniu nr 025 oraz K-01 na wysokości zgodnej z dokumentacją rysunkową, płyty 50x50, wysokość płyt 23mm, ruszt stalowy z dźwigarów I2400 i profili pośrednich I600, rozmiar oczka w świetle 40mm, malowanie instalacji podsufitowych natryskowo w kolorze czarnym z zabezpieczeniem instalacji elektrycznych i teletechnicznych oraz wytypowanych przez Inwestora sanitarnych, wysokość sufitu min. 220cm, w miejscu braku możliwości montażu, wykonanie malowania instalacji,
- 5 - montaż sufitu podwieszanego z płyty GK typu hydro o gr. 12,5mm na stelażu stalowym,
- 6 - montaż zabudów z płyt HPL gr. 12mm na aluminiowych wspornikach, wysokość całkowita zabudowy - 203cm, prześwit nad podłogą - 17cm, wymiary drzwi (2szt.) min. 80x200cm, pozostałe wymiary zgodnie z dokumentacją rysunkową, płyty w kolorze szarym RAL 7046,
- 7 - w pomieszczeniach nr 025c, 025d, 025e, 025g, 025h, 025i wykonanie hydroizolacji podpłytkowej z wywnięciem w okolicach natrysków ścian do wysokości 250cm, w pozostałych miejscach wywnięcie do wysokości 30cm oraz w okolicy umywalk, wykonanie warstwy wykończeniowej posadzek z płytek gresowych antypoślizgowych (także w pomieszczeniu nr K-01), na kleju elastycznym S1 w pomieszczeniu nr 2, 3 oraz 4, fuga elastyczna w kolorze szarym,

- 8 - montaż okładziny ścian z płytek gresowych na całą wysokość pomieszczeniaw pomieszczeniach nr 025d, 025e, 025g, 025h, 025i oraz na fragmentach ścian w pomieszczeniu nr 025c, płytki o wymiarach 60x120x1cm, przyklejenie na klej do płytek, odształcalny S1, fuga elastyczna w kolorze szarym,
- 9 - montaż gumowych mat typu puzzle w kolorze czarnym w pomieszczeniach nr 023, 025 oraz 025f, maty o wymiarach 1000x1000x20mm, maty układać na folii PE (brak konieczności użycia kleju) ułożonej bezpośrednio na istniejącym podłożu,

		PRACOWNIA PROJEKTOWA RAL-PROJEKT RADOSŁAW LENART UL. WARSZAWSKA 33D, 05-082 BLIZNE ŁASZCZYŃSKIEGO RACHUNEK ING BANK SŁĄSKI 58 1050 1025 1000 0092 2012 5786 NIP 6612303172 TEL.781-062-207 REGON 363188867 E-MAIL RALPROJEKTRADOSLAWLENART@GMAIL.COM	
<b>PROJEKT BUDOWLANO-WYKONAWCZY REMONTU CZĘŚCI POMIESZCZEŃ PIWNICZNYCH W BUDYNKU URZĘDU OCHRONY KONKURENCJI I KONSUMENTÓW ZLOKALIZOWANYM PRZY PL. POWSTAŃCÓW WARSZAWY 1 W WARSZAWIE</b>			
Nazwa inwestycji			
Adres inwestycji		działka nr 22, obręb 5-03-10, jednostka ewid. 146510_8 Śródmieście pl. Powstańców Warszawy 1, 00-950 Warszawa, kategoria budynku XII	
Inwestor		<b>URZĄD OCHRONY KONKURENCJI I KONSUMENTÓW</b>	
Adres Inwestora		<b>PL. POWSTAŃCÓW WARSZAWY 1, 00-950 WARSZAWA</b>	
Tytuł rysunku		<b>RZUT PIWNICY - STAN PROJEKTOWANY</b>	
Data: 22.03.2021r.		Projektant w specjalności konstrukcyjno budowlanej mgr inż. arch. Radosław Lenart nr upr. MAZ/0937/PWBKb/17	
		Skala: 1:100	
		Podpis:	
		Nr rys. 3	




ZESTAWIENIE ELEMENTÓW  
WYPOSAŻENIA

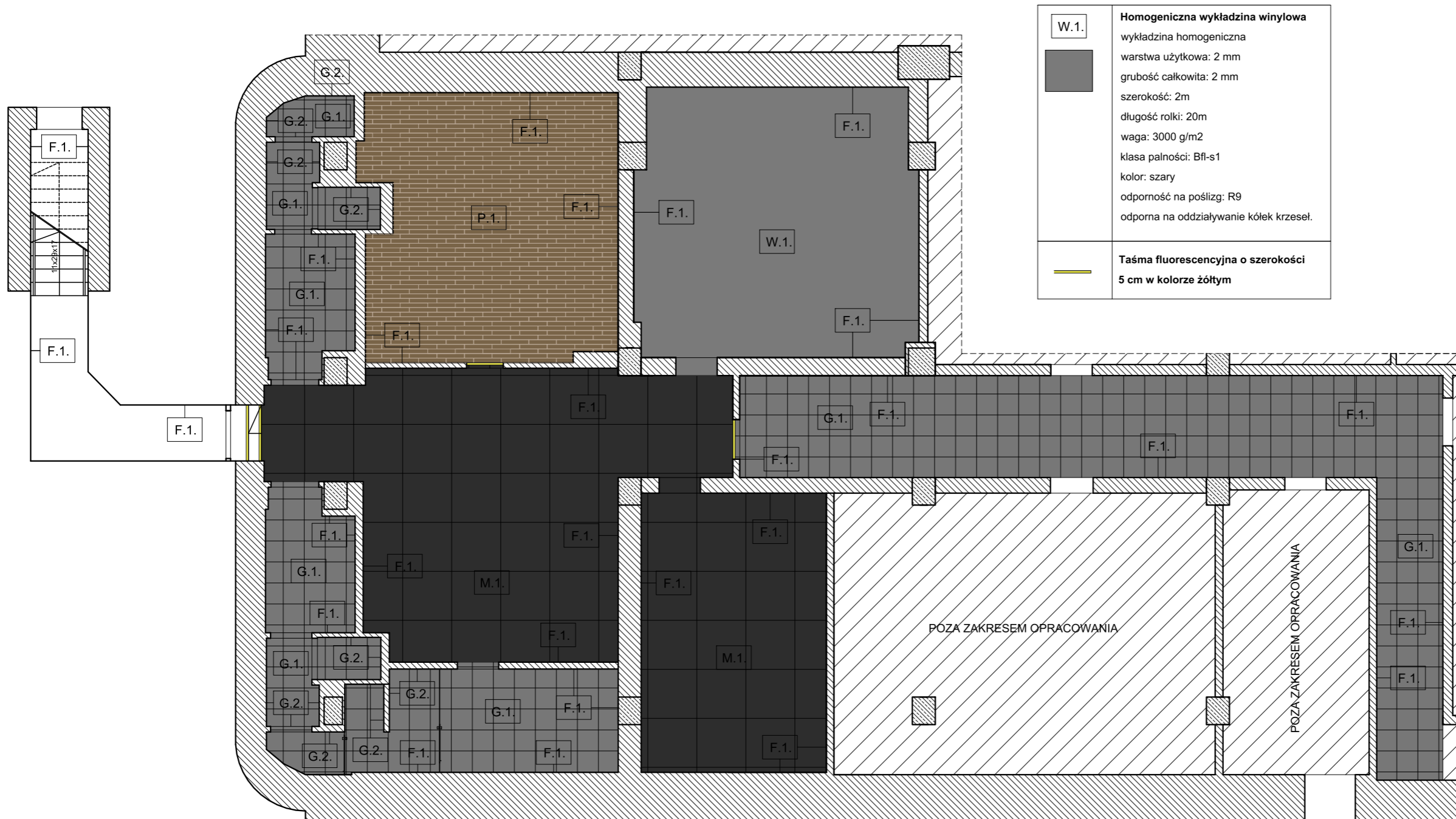
Lp.	Nazwa asortymentu
1	Umywalka
2	Miska kompaktowa lejowa
3	Brodzik kwadratowy
4	Zabudowa prysznicowa, szklana
5	Bateria prysznicowa
6	Dozownik mydła
7	Kosz na śmieci
8	Lustro prostokątne
9	Pojemnik na ręczniki
10	Pojemnik na papier
11	Szczotka WC
12	Wieszak naścienny
13	Lustro prostokątne
14	Zasłona na stalowej rurze
15	Szafki szatniowe

Szczegółowy opis elementów zgodnie  
z opisem technicznym

UWAGA:

Ostateczne wymiary zweryfikować na budowie.

		PRACOWNIA PROJEKTOWA RAL-PROJEKT RADOŚLAW LENART UL. WARSZAWSKA 33D, 05-082 BLIZNE ŁASZCZYŃSKIEGO RACHUNEK ING BANK SŁĄSKI 58 1050 1025 1000 0092 2012 5786 NIP 6612303172 TEL.781-062-207 REGON 363188867 E-MAIL RALPROJEKTRADOSLAWLENART@GMAIL.COM	
Nazwa inwestycji		<b>PROJEKT BUDOWLANO-WYKONAWCZY REMONTU CZĘŚCI POMIESZCZEŃ PIWNICZNYCH W BUDYNKU URZĘDU OCHRONY KONKURENCJI I KONSUMENTÓW ZLOKALIZOWANYM PRZY PL. POWSTAŃCÓW WARSZAWY 1 W WARSZAWIE</b>	
Adres inwestycji		działka nr 22, obręb 5-03-10, jednostka ewid. 146510_8 Śródmieście pl. Powstańców Warszawy 1, 00-950 Warszawa, kategoria budynku XII	
Inwestor		<b>URZĄD OCHRONY KONKURENCJI I KONSUMENTÓW</b>	
Adres Inwestora		<b>PL. POWSTAŃCÓW WARSZAWY 1, 00-950 WARSZAWA</b>	
Tytuł rysunku		RZUT PIWNICY - ARANŻACJA WNĘTRZ	
Data: 22.03.2021r.		Projektant w specjalności konstrukcyjno budowlanej mgr inż. arch. Radosław Lenart nr upr. MAZ/0937/PW/BKb/17	
		Skala: 1:100	
		Podpis:	
		Nr rys. 4	

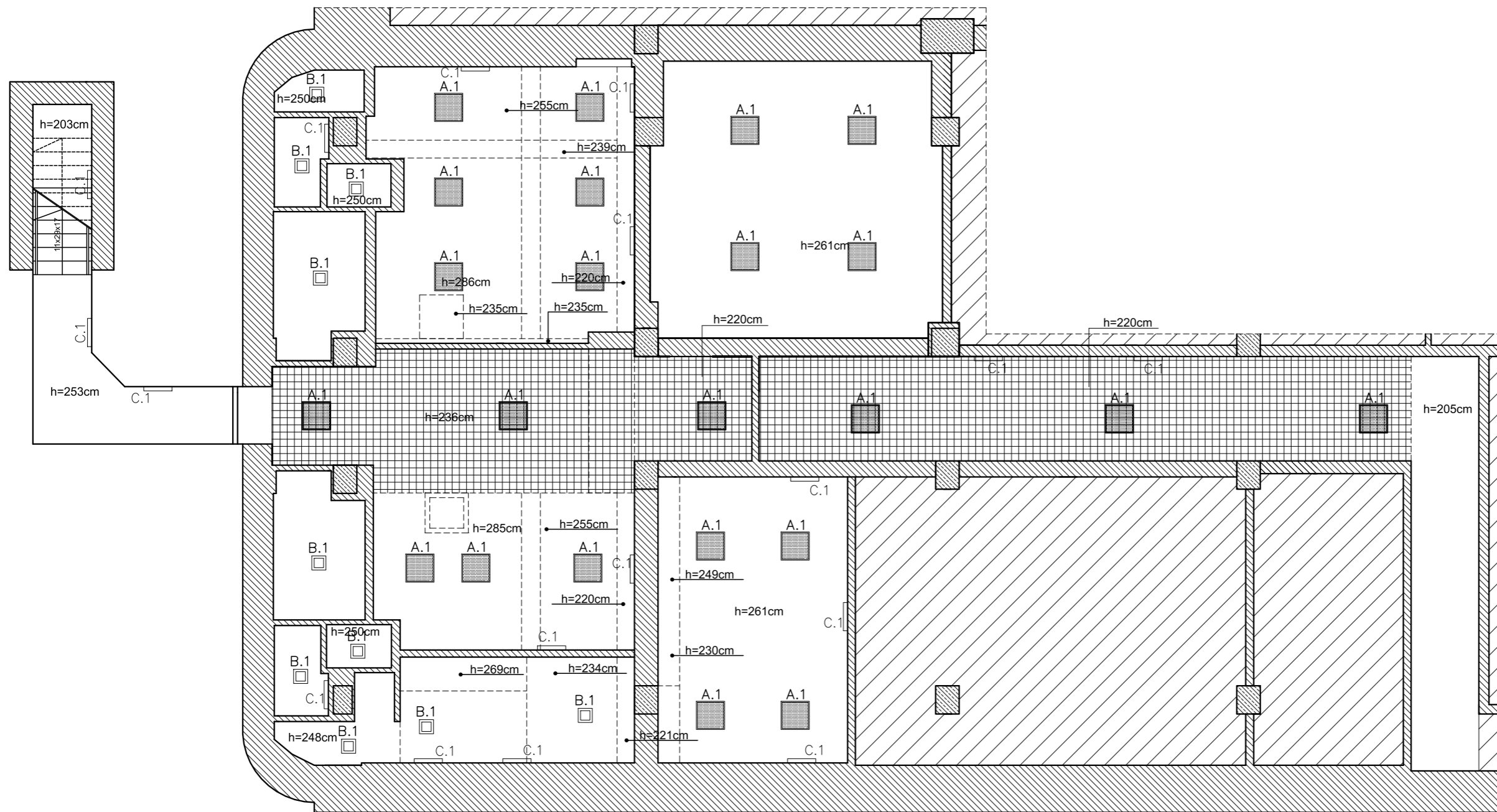


W.1.	<b>Homogeniczna wykładzina winylowa</b> wykładzina homogeniczna warstwa użytkowa: 2 mm grubość całkowita: 2 mm szerokość: 2m długość rolki: 20m waga: 3000 g/m2 klasa palności: Bfl-s1 kolor: szary odporność na poślizg: R9 odporna na oddziaływanie kólek krzesel.
—	<b>Taśma fluorescencyjna o szerokości 5 cm w kolorze żółtym</b>

UWAGA:  
Ostateczne wymiary zweryfikować na budowie.

G.1.	<b>Płytki gresowe ścienna-podłogowe</b> wymiar: 60x60 cm klasa antypoślizgowości: R10 odporność na ścieranie: 4-2100 odporność na plamienie: 4 grubość: 9mm powierzchnia gładka, technologia: gres szklwiony kolor: grafitowy
G.2.	<b>Płytki gresowe ścienna-podłogowe</b> wymiar: 60x120 cm klasa antypoślizgowości: R9 odporność na ścieranie: 4-6000 odporność na plamienie: 4 grubość: 10mm powierzchnia gładka, matowa technologia: gres szklwiony kolor: szary (imitacja betonu) mrozoodporne,
F.1.	<b>Farba lateksowa akrylo-kompozytowa</b> klasa na zmywanie 1, stopień połysku - mat 5 zawartość części stałych: Baza A - Ok. 52% wag., Baza C - ok. 49% wag. (w zależności od koloru) gęstość: Baza A - ok. 1,32 g/cm3, Baza C - ok. 1,2 g/cm3 (w zależności od koloru). kolor biały
M.1.	<b>Gumowa mata podłogowa typu puzzle</b> wymiary: 1000 mm x 1000 mm gęstość: do 1100 kg/m3 skład: granulaty gumowy SBR kształt: płyta z 24 zakładkami, powtarzalny i precyzyjny kształt puzzla struktura: delikatnie porowata powłoka zapewniająca stabilność i tłumienie drgań kolor: czarny instalacja: łączenie za pomocą zakładek puzzla, bez konieczności użycia kleju
P.1.	<b>Istniejący parkiet poddany cyklinowaniu</b>

		PRACOWNIA PROJEKTOWA RAL-PROJEKT RADOSŁAW LENART UL. WARSZAWSKA 33D, 05-082 BLIZNE ŁASZCZYŃSKIEGO RACHUNEK ING BANK SŁĄSKI 58 1050 1025 1000 0092 2012 5786 NIP 6612303172 TEL.781-062-207 REGON 363188867 E-MAIL RALPROJEKTRADOSLAWLENART@GMAIL.COM	
Nazwa inwestycji	<b>PROJEKT BUDOWLANO-WYKONAWCZY REMONTU CZĘŚCI POMIESZCZEŃ PIWNICZNYCH W BUDYNKU URZĘDU OCHRONY KONKURENCJI I KONSUMENTÓW ZLOKALIZOWANYM PRZY PL. POWSTAŃCÓW WARSZAWY 1 W WARSZAWIE</b>		
Adres inwestycji	działka nr 22, obręb 5-03-10, jednostka ewid. 146510_8 Śródmieście pl. Powstańców Warszawy 1, 00-950 Warszawa, kategoria budynku XII		
Inwestor	<b>URZĄD OCHRONY KONKURENCJI I KONSUMENTÓW</b>		Skala: 1:100
Adres Inwestora	<b>PL. POWSTAŃCÓW WARSZAWY 1, 00-950 WARSZAWA</b>		
Tytuł rysunku	RZUT PIWNICY - KOLORYSTYKA		Podpis:
Data: 22.03.2021r.	Projektant w specjalności konstrukcyjno budowlanej	mgr inż. arch. Radosław Lenart nr upr. MAZ/0937/PWBKb/17	Nr rys. 5



A.1 Oprawa oświetleniowa na źródła LED, IP40, IK05, UGR<19, T=4000K, Ra>90, strumień po przejściu przez zespół optyczny = 4000lm, pobór mocy 36W, klasa energetyczna A++, 2 klasa ochronności, obudowa z profilu aluminiowego białego, dyfuzor z samogasnącego, stabilizowanego promieniami UV mikropryzmatycznego PMMA chroniącego przed oślnieniem, MTBF: 65000h, stabilność temp. barwowej: 3 SDCM, żywotność: 50000h (L80B20), zgodność z normami EN 60598-1, EN 60598-2-22, EN 62471



B.1 Oprawa oświetleniowa na źródła LED, IP44, UGR<25, T=4000K, Ra>80, IK05, strumień po przejściu przez zespół optyczny =2250lm, pobór mocy 25W, obudowa wykonana z aluminium, ramka biała, dyfuzor z opalizowanego PC, 2 klasa ochronności, żywotność 50000h, klasa energetyczna A++



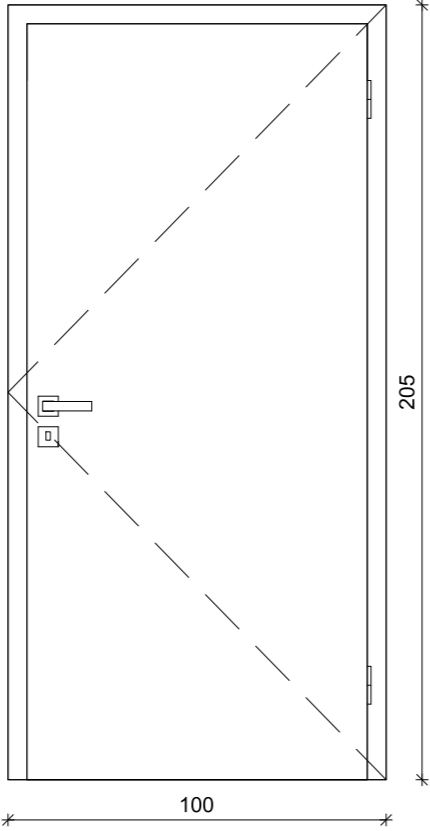
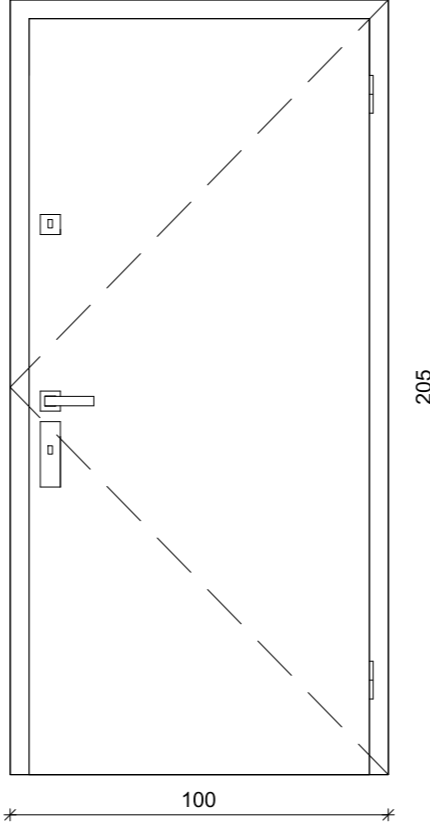
C.1 Oprawa oświetleniowa na źródła LED, IP40, UGR<25, T=4000K, Ra>80, strumień po przejściu przez zespół optyczny =3483lm, pobór mocy 40W, montaż naścienny, obudowa wykonana z anodowanego profilu aluminiowego, MTBF: 65000h, stabilność temp. barwowej: 3 SDCM, żywotność: 60000h (L80B20), zgodność z normami EN 60598-1, EN 60598-2-1, EN 60598-2-22, EN 62471

LEGENDA



Projektowany sufit rastrowy

		PRACOWNIA PROJEKTOWA RAL-PROJEKT RADOSŁAW LENART UL. WARSZAWSKA 33D, 05-082 BLIZNE LASZCZYNSKIEGO RACHUNEK ING BANK SŁĄSKI 58 1050 1025 1000 0092 2012 5786 NIP 6612303172 TEL.781-062-207 REGON 363188867 E-MAIL RALPROJEKTRADOSLAWLENART@GMAIL.COM	
Nazwa inwestycji	<b>PROJEKT BUDOWLANO-WYKONAWCZY REMONTU CZĘŚCI POMIESZCZEŃ PIWNICZNYCH W BUDYNKU URZĘDU OCHRONY KONKURENCJI I KONSUMENTÓW ZLOKALIZOWANYM PRZY PL. POWSTAŃCÓW WARSZAWY 1 W WARSZAWIE</b>		
Adres inwestycji	działka nr 22, obręb 5-03-10, jednostka ewid. 146510_8 Śródmieście pl. Powstańców Warszawy 1, 00-950 Warszawa, kategoria budynku XII		
Inwestor	<b>URZĄD OCHRONY KONKURENCJI I KONSUMENTÓW</b>		Skala: 1:100
Adres Inwestora	<b>PL. POWSTAŃCÓW WARSZAWY 1, 00-950 WARSZAWA</b>		
Tytuł rysunku	OPRAWY OŚWIETLIOWE - STAN PROJEKTOWANY		Podpis:
Data: 22.03.2021r.	Projektant w specjalności konstrukcyjno budowlanej	mgr inż. arch. Radosław Lenart nr upr. MAZ/0937/PWBKb/17	Nr rys. 6

Nazwa wyrobu	Drzwi	Drzwi	
Oznaczenie elementu	D1	D2	
Schemat			
Wymiary w świetle [cm]	So	80	90
	Ho	200	200
Liczba drzwi prawych	1	-	
Liczba drzwi lewych	-	1	
SUMA	1	1	
Uwagi	Drzwi otwierane, wykończone płytą MDF w kolorze białym, matowym, rdzeń z drewna pełnego. Drzwi wyposażone w zamek rozporowy dolny, klamkę z szyldem i rozetą. Drzwi z kompletem okuć, drzwi otwierane zgodnie z kierunkiem przedstawionym na rzucie parteru. Drzwi wyposażone w samozamykacz. Ościeżnica stalowa, obejmująca.	Drzwi istniejące, stalowe. Ościeżnica stalowa, narożna. Drzwi po oczyszczeniu i ponownym montażu wyposażyc w samozamykacz, zamek rozporowy dolny oraz górny, klamkę z szyldem i rozetą, drzwi otwierane zgodnie z kierunkiem przedstawionym na rzucie piwnicy. Drzwi antywłamaniowe o klasie RC3, wyposażone w kontrolę dostępu.	

UWAGI:

- ROZWIĄZANIA TECHNICZNE I MATERIAŁOWE UZGODNIĆ Z PROJEKTANTEM
- TYPY I ILOŚĆ ZAMKÓW UZGODNIĆ Z INWESTOREM PRZED ICH ZAMÓWIENIEM
- ZGODNOŚĆ WYMIARÓW I ILOŚĆ SPRAWDZIĆ NA BUDOWIE PRZED ZAMÓWIENIEM WYROBU DO WBUDOWANIA
- WSZELKIE ELEMENTY ZAMAWIANE WG. WYKAZÓW PRZED ZAMÓWIENIEM SPRAWDZIĆ POD WZGLĘDEM ILOŚCI I WYPOSAŻENIA I PRZEKAZAĆ DO ZAAKCEPTOWANIA PRZEZ NADZÓR AUTORSKI
- PRZED ZAMÓWIENIEM WSZELKIE WĄTPLIWOŚCI W ZESTAWIENIU NALEŻY ROZSTRZYGAĆ W TRYBIE NADZOR AUTORSKIEGO, PRZY KONSULTACJI Z WYBRANYM PRODUCENTEM
- OSTATECZNE TYPY DRZWI I ZAMKÓW DO USTALENIA Z INWESTOREM NA ETAPIE BUDOWY

		<small>PRACOWNIA PROJEKTOWA RAL-PROJEKT RADOSŁAW LENART UL. WARSZAWSKA 33D, 05-082 BLIZNE ŁASZCZYŃSKIEGO RACHUNEK ING BANK ŚLĄSKI 58 1050 1025 1000 0092 2012 5786 NIP 6612303172 TEL.781-062-207 REGON 363188867 E-MAIL RALPROJEKTRADOSLAWLENART@GMAIL.COM</small>	
Nazwa inwestycji	<b>PROJEKT BUDOWLANO-WYKONAWCZY REMONTU CZĘŚCI POMIESZCZEŃ PIWNICZNYCH W BUDYNKU URZĘDU OCHRONY KONKURENCJI I KONSUMENTÓW ZLOKALIZOWANYM PRZY PL. POWSTAŃCÓW WARSZAWY 1 W WARSZAWIE</b>		
Adres inwestycji	działka nr 22, obręb 5-03-10, jednostka ewid. 146510_8 Śródmieście pl. Powstańców Warszawy 1, 00-950 Warszawa, kategoria budynku XII		
Inwestor	<b>URZĄD OCHRONY KONKURENCJI I KONSUMENTÓW</b>		Skala: 1:20
Adres Inwestora	<b>PL. POWSTAŃCÓW WARSZAWY 1, 00-950 WARSZAWA</b>		
Tytuł rysunku	ZESTAWIENIE STOLARKI DRZWIOWEJ		Podpis:
Data: 22.03.2021r.	Projektant w specjalności konstrukcyjno budowlanej	mgr inż. arch. Radosław Lenart nr upr. MAZ/0937/PWBKb/17	Nr rys. 7