

Poznań, 14/09/2016

Aquanet S.A.
Biuro Zarządzania Programem
Inwestycyjnym
Dolna Wilda 126
61-492 Poznań

Dotyczy: warunków technicznych na budowę sieci wodociągowej wraz z przyłączami do budynków projektowanych w rejonie ulic: Żołnierzy Wyklętych, Literackiej i Koszalińskiej w Poznaniu (zadanie nr 3-05-16-050-1 w Programie działań inwestycyjnych Aquanet SA na lata 2016-2025) oraz na budowę sieci kanalizacji sanitarnej wraz z przyłączami do budynków w rejonie ulic: Żołnierzy Wyklętych, Literackiej i Koszalińskiej w Poznaniu (zadanie nr 5-05-16-051-1 w Programie działań inwestycyjnych Aquanet SA na lata 2016-2025).

W odpowiedzi na pismo znak W/IBM/702/52989/2016 z dnia 29.08.2016r. wydajemy warunki techniczne, jak następuje.:

- I. Teren inwestycji polegającej na budowie sieci wodociągowej oraz sieci kanalizacji sanitarnej wraz z przyłączami do budynków projektowanych przez Poznańskie Towarzystwo Budownictwa Społecznego Sp. z o.o., z siedzibą w Poznaniu, ul. Konfederacka 4, 60-281 Poznań, na terenie działek nr geod. 1/65, 1/67, 1/74, 1/78, 1/82, ark. 14, obręb Golęcín (zwanych dalej „Nieruchomością”) w rejonie ul. Koszalińskiej, Literackiej, Żołnierzy Wyklętych w Poznaniu, objęty jest Miejscowym Planem Zagospodarowania Przestrzennego „Dla terenów w rejonie ulic Koszalińskiej i Hezjoda w Poznaniu”, zwanym dalej w niniejszych warunkach „mpzp”. Mapa pogładowa z mpzp stanowi załącznik nr 2 do niniejszych warunków.
- II. Plan zagospodarowania inwestycji PTBS (budynki 4MW-01 do 4MW-04, 5MW-01 do 5MW-07, 6MW-01 do 6MW-05, 7MW-01 do 7MW-09, 8MW-01 do 8MW-02) oraz zakres planowanej inwestycji przedstawiony jest w załączniku nr 1.
- III. W ramach przedmiotowej inwestycji w zakresie dotyczącym sieci i przyłączy wodociągowych należy zaprojektować:

1. sieć wodociągową o średnicy DN 150mm, w drodze oznaczonej w mpzp jako 4 KD-D, na odcinku W1-W2-W3, długości ok. 300m, z włączeniem do sieci wodociągowej o średnicy 300mm z żeliwa sferoidalnego w ulicy Żołnierzy Wyklętych,
2. sieć wodociągową o średnicy DN 150mm, w drodze oznaczonej w mpzp jako 3 KD-D, na odcinku oznaczonym jako W6-W5-W10, długości ok. 200m, z włączeniem do sieci wodociągowej o średnicy 300mm z żeliwa sferoidalnego w ulicy Żołnierzy Wyklętych,
3. sieć wodociągową o średnicy DN 150mm, w drogach oznaczonych w mpzp jako 1KD-W oraz 2KD-W, na odcinku W5-W2-W7, długości ok. 300m, z włączeniem do sieci wodociągowych opisanych w punktach 1 i 2 powyżej,
4. sieć wodociągową o średnicy DN 150mm, w drodze oznaczonej w mpzp jako 3KD-L na odcinku W10-W4, długości ok. 120m, z włączeniem do sieci wodociągowej opisanej w punkcie 2 powyżej,
5. sieć wodociągową o średnicy DN 150mm, w ulicy Literackiej, na odcinku W8-W3-W4-W9, długości ok. 330m, z włączeniem do sieci wodociągowych opisanych w punktach 1 i 4 powyżej,
6. niezależne przyłącza wodociągowe do każdego budynku/klatki schodowej w nawiązaniu do ww. projektowanych sieci wodociągowych oraz w nawiązaniu do sieci wodociągowej o średnicy 300mm z żeliwa sferoidalnego w ulicy Żołnierzy Wyklętych o średnicy wynikającej z zapotrzebowania na wodę. Zapotrzebowanie na wodę na cele bytowe oraz na cele p.poż dla wszystkich budynków projektowanych przez PTBS podane jest w załączniku nr 3 do niniejszych warunków.

W przypadku, jeżeli średnica przyłącza wynosić będzie min. 80 mm, a włączenie do istniejącej sieci wodociągowej nastąpi metodą "wcinki", należy przewidzieć płukanie i dezynfekcję ww. przyłącza, zgodnie z "Instrukcją płukania i dezynfekcji", stanowiącą załącznik nr 4 do niniejszych warunków technicznych.

W ramach przedmiotowej inwestycji zaprojektować sieć wodociągową z rur PE i z żeliwa sferoidalnego.

Projekt sieci wodociągowej powinien zawierać rozwiązania dla obydwu ww. materiałów, zgodnie ze "Standardami materiałowymi sieci wodociągowej w obszarze działania Aquanet SA" stanowiącymi załącznik nr 1 do opracowania Aquanet SA pt. "Projektowanie, wykonawstwo sieci wodociągowych i kanalizacyjnych oraz przyłączy. Wymagania ogólne. Aquanet SA styczeń 2013 rok" tak, aby na etapie wykonawstwa mógł być zastosowany każdy z nich.

IV. W ramach przedmiotowej inwestycji w zakresie dotyczącym sieci i przyłączy kanalizacji sanitarnej należy zaprojektować:

1. sieć kanalizacji sanitarnej o średnicy DN 400mm w ulicy Literackiej, na odcinku S1-S3m, długości ok.210,0m, z włączeniem do kanału sanitarnego o średnicy DN600 z rur kamionkowych w ulicy Koszalińskiej; włączenie nowego kanału należy zaprojektować bezpośrednio do studni rewizyjnej o rzędnej dna 84,10 na kanale w ulicy Koszalińskiej lub poprzez nabudowanie nowej studni na ww. kanale;
2. sieć kanalizacji sanitarnej o średnicy DN 200mm w ulicy Literackiej, na odcinku S3-S4-S5, długości ok. 290,0m, z włączeniem do kanału sanitarnego średnicy 400mm opisanego w punkcie 1. powyżej,
3. sieć kanalizacji sanitarnej o średnicy DN 200mm w drodze oznaczonej w mpzp jako 4 KD-D, na odcinku S3-S6, długości ok. 160,0m, z włączeniem do kanału sanitarnego średnicy 400mm opisanego w punkcie 1. powyżej,
4. sieć kanalizacji sanitarnej o średnicy DN 200mm w drogach oznaczonych w mpzp jako 2KD-W, 1KD-W, 3KD-D, na odcinkach S8-S7-S6 oraz S9-S6, o łącznej długości ok. 380,0m, z włączeniem do kanału sanitarnego średnicy 200mm opisanego w punkcie 3. powyżej,
5. sieć kanalizacji sanitarnej o średnicy DN 200mm w drodze oznaczonej w mpzp jako 3 KD-L, na odcinku S4-S10, długości ok. 90,0m, z włączeniem do kanału sanitarnego średnicy 200mm opisanego w punkcie 2. powyżej
6. niezależne przyłącza kanalizacji sanitarnej do budynków/klatek schodowych projektowanych w ramach inwestycji PTBS, w nawiązaniu do ww. projektowanych sieci kanalizacji sanitarnej oraz w nawiązaniu do sieci kanalizacji sanitarnej o średnicy 300mm z rur kamionkowych w ulicy Żołnierzy Wyklętych. Przyłącza należy zakończyć studzienką rewizyjną na terenie posesji. Generalnie przyjęć należy w/w studzienkę rewizyjną tworzywową o średnicy DN 425 mm, chyba że z innych względów np. gruntowo-wodnych wynika konieczność zastosowania innej studzienki (średnica, materiał). Ilości odprowadzanych ścieków bytowych z wszystkich budynków projektowanych przez PTBS podane są w załączniku nr 3 do niniejszych warunków.

Zwracamy uwagę, że do istniejącego kanału sanitarnego o średnicy 300mm w ulicy Żołnierzy Wyklętych z obszaru oznaczonego w mpzp jako 5MW można odprowadzić ścieki bytowe pochodzące od 380 mieszkańców, a z obszaru 4MW od 300 mieszkańców, zatem przyłącza kanalizacji sanitarnej do budynków w tych obszarach należy zaprojektować w taki sposób, aby powyższy warunek został zachowany.

Projektant na etapie wstępnym projektowania kanalizacji sanitarnej przedstawi do zaakceptowania przez Aquanet SA trzy materiały spośród wszystkich materiałów określonych w opracowaniu: „Standardy materiałowe sieci kanalizacyjnych w obszarze działania Aquanet SA” stanowiącym załącznik do wytycznych Aquanet SA "Projektowanie, wykonawstwo sieci

wodociągowych i kanalizacyjnych oraz przyłączy. Wymagania ogólne." Aquanet SA, styczeń 2013r. (wraz z uzasadnieniem, biorąc pod uwagę miejscowe warunki lokalizacyjne, parametry gruntowo – wodne, projektowane zagłębienie kanału, profil podłużny kanału, skład chemiczny i temperaturę ścieków oraz ewentualne inne specjalne warunki lokalne np. zbliżenie do innych obiektów).

V. Uwagi ogólne:

1. Projekt techniczny sieci wodociągowej i kanalizacji sanitarnej oraz przyłączy należy opracować na aktualnych mapach zasadniczych do celów projektowych w skali 1:500 zgodnie z wytycznymi zawartymi w opracowaniu Aquanet S.A. „Projektowanie, wykonawstwo sieci wodociągowych i kanalizacyjnych oraz przyłączy. Wymagania ogólne.” Aquanet S.A., styczeń 2013r.” dostępnych na stronie internetowej [www. aquanet.pl](http://www.aquanet.pl) oraz w załącznikach do ww. opracowania pt.: „Standardy materiałowe obiektów i urządzeń wodociągowych stosowanych na sieciach wodociągowych w obszarze działania Aquanet SA” oraz „Standardy materiałowe sieci kanalizacyjnych w obszarze działania Aquanet SA”.
2. Projektowana sieć wodociągowa i kanalizacji sanitarnej winna przebiegać w wydzielonych geodezyjnie pasach drogowych. W przypadku, gdy sieć projektowana będzie w terenie innym niż droga publiczna, należy ustanowić akt notarialny z wnioskiem o wpis do księgi wieczystej, prawa użytkowania działek, na których projektowana będzie sieć. Prawo użytkowania ustanowione na rzecz Aquanet będzie prawem na czas nieokreślony, nieodpłatnym i obejmować będzie:
 - lokalizację na tych działkach sieci wodociągowej, sieci kanalizacji sanitarnej oraz przesył wody, przesył ścieków bytowych i przemysłowych,
 - dostęp i dojazd w celu przeglądów, remontów, wymiany i usunięcia awarii przechodzących przez ww. działki sieci wodociągowej, sieci kanalizacji sanitarnej w tym również wjazd na ww. działki pojazdów specjalistycznych w celach eksploatacyjnych,
 - zachowanie wzdłuż projektowanej sieci wodociągowej strefy ochronnej o szerokości 3,0m (trzy metry) w każdą stronę (licząc od osi przewodu), a wzdłuż sieci kanalizacji sanitarnej strefy ochronnej o szerokości 2,5 m (dwa i pół metra) wolnej od zabudowy stałej, tymczasowej i sadzenia drzew,
 - wykonywanie przedłużenia sieci wodociągowej i kanalizacji sanitarnej oraz wykonywanie wcinki do tej sieci w celu wykonania sieci odgałęźnej, a także wykonywanie podłączeń do sieci zgodnie z wydanymi warunkami technicznymi przez Aquanet.

3. Projekt techniczny sieci i przyłączy kanalizacji sanitarnej należy uzgodnić w Aquanet SA przy ul. Dolna Wilda 126 w Poznaniu, a projektowaną trasę uzbrojenia na Naradzie Koordynacyjnej działającej przy Geopozie przy ul. Gronowej 20 w Poznaniu.
4. Do projektu technicznego należy dołączyć mapę ewidencji gruntu z wkreślonym projektowanym uzbrojeniem wraz z wypisem z ewidencji gruntu, tabelaryczny wykaz przyłączy wodociągowych i kanalizacyjnych oraz pisemne zgody PTBS Sp. z o.o. na lokalizację projektowanych przyłączy do projektowanych przez nich budynków.
5. Wykonawcą uzbrojenia (sieci wodociągowej i kanalizacji sanitarnej oraz przyłączy) może być osoba fizyczna lub prawna prowadząca działalność w zakresie wykonywania instalacji wod. – kan.
6. Ponadto informujemy, że :
 - płukanie i dezynfekcję sieci wodociągowej należy przeprowadzić zgodnie z "Instrukcją płukania i dezynfekcji", stanowiącą załącznik nr 4 do niniejszych warunków technicznych,
 - płukanie sieci wodociągowej może się odbywać wyłącznie przy użyciu urządzenia pomiarowego pobranego w Dziale Eksploatacji Sieci Wodociągowej i Kanalizacyjnej Aquanet SA, 60-650 Poznań ul. Piątkowska 117/119;
 - termin płukania sieci należy zgłosić pisemnie w Aquanet SA z 7 – dniowym wyprzedzeniem (adres j.w.);
 - termin montażu i demontażu urządzenia pomiarowego należy zgłosić pisemnie i uzgodnić w Aquanet SA (adres j.w.).

Powyższe warunki techniczne ważne są dwa lata.

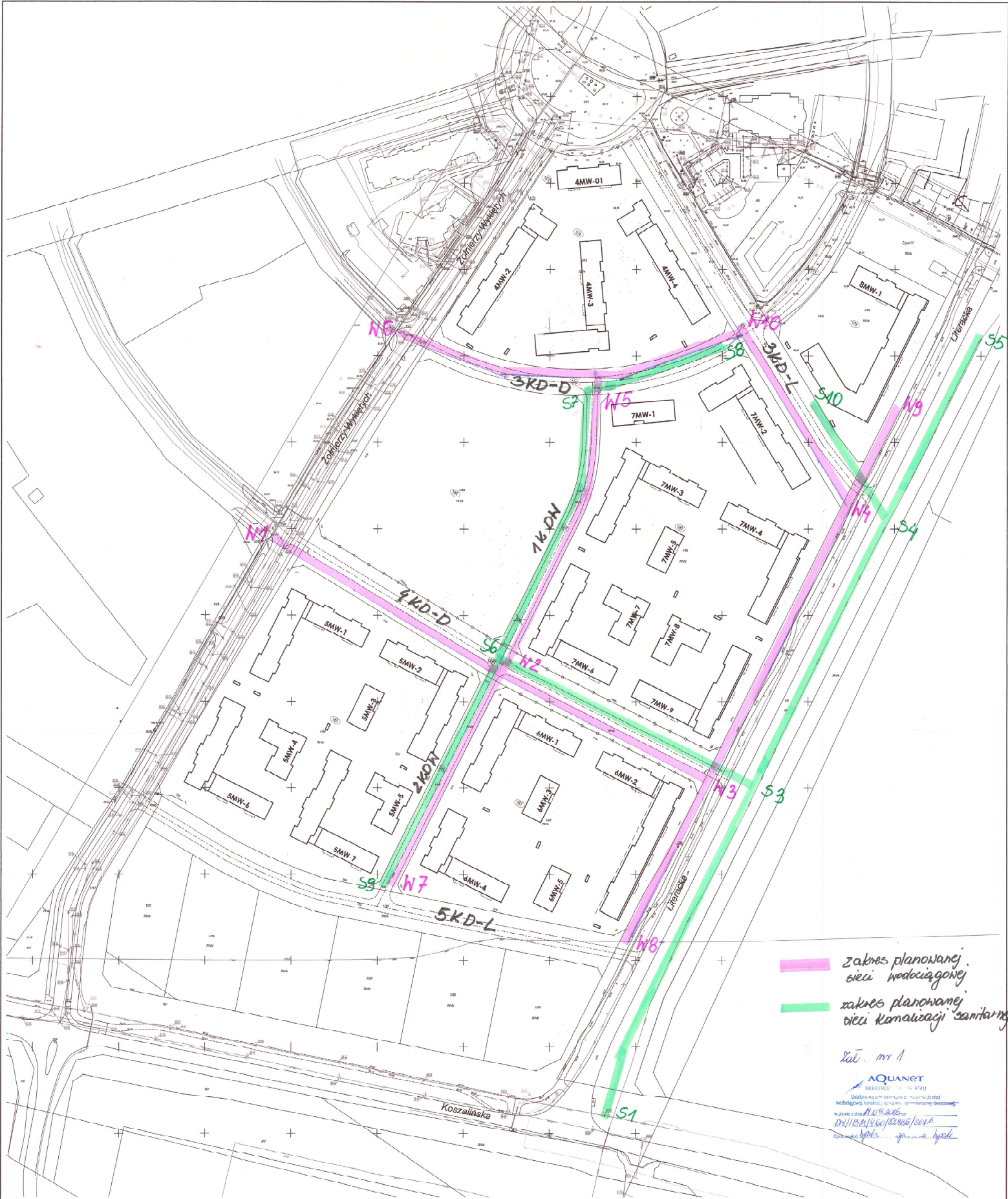
Ww. warunki techniczne zostały wydane w trzech jednobrzmiących egzemplarzach: dwa egzemplarze dla Biura Zarządzania Programem Inwestycyjnym Aquanet SA, jeden egzemplarz do archiwum Biura Rozwoju Majątku Aquanet SA.

Załączniki:

1. Mapa z zakresem przedmiotowej inwestycji w skali 1:1000 wraz z planem zagospodarowania terenu inwestycji PTBS.
2. Mapa pogłądowa z mpzp.
3. Bilans zapotrzebowania na wodę i odprowadzanych ścieków z budynków PTBS.
4. Instrukcja płukania i dezynfekcji sieci wodociągowej.
5. Mapa zasadnicza w skali 1:500.

sprawę prowadziła: Ewa Szpak, tel. 061- 8359-010,
e-mail: ewa.szpak@aquanet.pl

AQUANET
BIURO ROZWOJU MAJĄTKU
hodzi
Ewa Szpak
Starszy Specjalista ds. Warunków Technicznych



zakres planowanej sieci wodociągowej
 zakres planowanej sieci kanalizacji sanitarnej

Kat. m 1
 AQUANET
 BUDOWA I PROJEKT
 ul. Koszalińska 100
 01-650 Warszawa
 tel. 22 626 10 00
 www.aquanet.pl

PLAN SYTUACYJNY

SKALA 1:1000