



Program funkcjonalno-użytkowy

NAZWA INWESTYCJI	Rozbudowa ulicy Rzemieśniczej w Wielkim Klinczu
ADRES INWESTYCJI	Gmina Kościerzyna, 83-423 Wielki Klincz, ul. Rzemieśnicza
NAZWA INWESTORA	Gmina Kościerzyna ul. Strzelecka 9 83-400 Kościerzyna
OPRACOWAŁ	mgr inż. Szczepan Guziński upr. POM/0100/OWOD/12
FAZA OPRACOWANIA	Program funkcjonalno-użytkowy
GRUPA ROBÓT	452 - Roboty budowlane w zakresie wznoszenia kompletnych obiektów budowlanych lub ich części oraz roboty w zakresie inżynierii lądowej i wodnej
KLASA ROBÓT	4523 - Roboty budowlane w zakresie budowy rurociągów, linii komunikacyjnych i elektroenergetycznych, autostrad, dróg, lotnisk i kolei; wyrównywanie terenu
KATEGORIA ROBÓT	45233 - Roboty w zakresie konstruowania, fundamentowania oraz wykonywania nawierzchni autostrad, dróg
SPIS ZAWARTOŚCI OPRACOWANIA	Spis treści Część opisowa 2 Część informacyjna5

Kościerzyna, Kwiecień 2020

Uwaga:

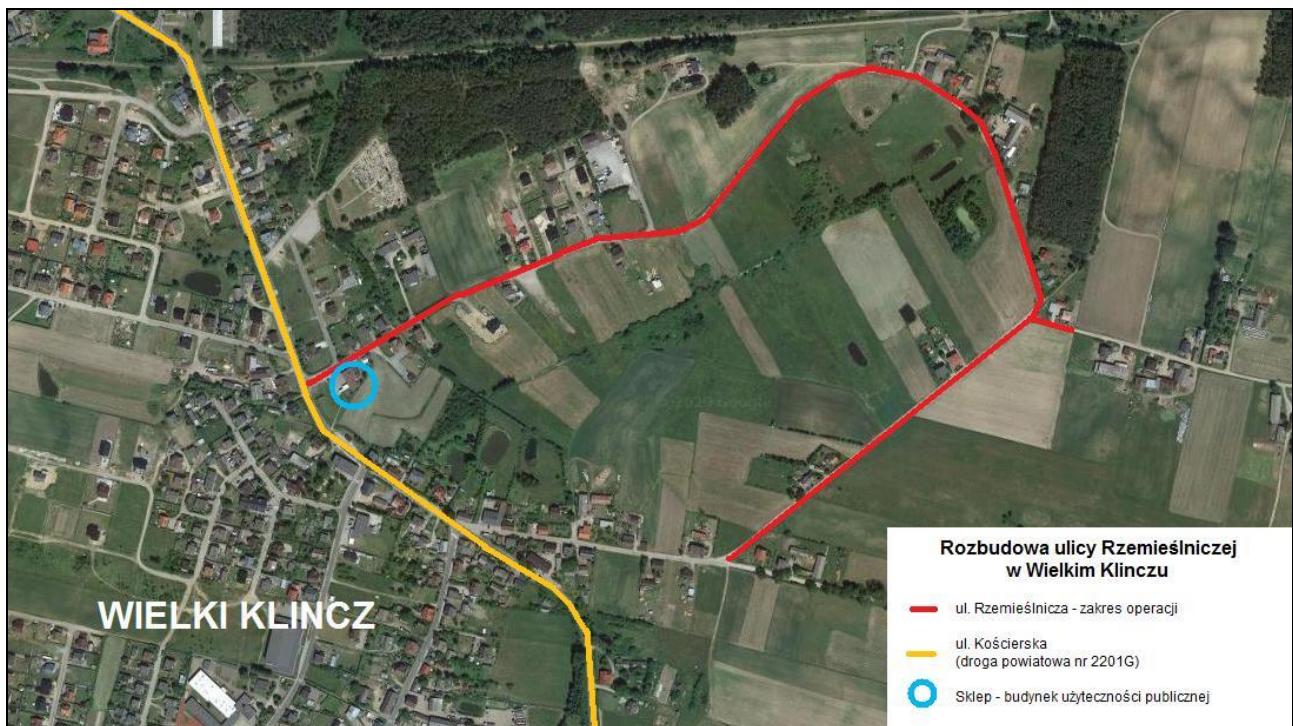
Wykorzystanie niniejszego opracowania do innych celów niż określone we wstępie – zastrzeżone! Opracowanie chronione ustawą „O prawie autorskim i prawach pokrewnych” z dnia 4.02.1994 r. (Dz.U. 94.24.83 ze zmianami). Kopiowanie w całości lub części opracowania bez zgody autorów – zabronione.

1. Część opisowa

1.1. Opis ogólny przedmiotu zamówienia

1.1.1. Charakterystyczne parametry określające wielkość i zakres robót budowlanych

Zamówienie polega na zaprojektowaniu, uzyskaniu wymaganych uzgodnień i decyzji oraz budowie i oddaniu do użytkowania rozbudowy ulicy Rzemieśniczej w Wielkim Klinczu, Gmina Kościerzyna, powiat kościerski, województwo pomorskie, o łącznej długości około 1,7 km.



Rys. Lokalizacja inwestycji

Zadanie dotyczy rozbudowy ulicy Rzemieśniczej w Wielkim Klinczu, na całej jej długości, tj. od skrzyżowania z ulicą Kościerską do skrzyżowania z ulicą Rogali. Planuje się rozbudowę drogi po istniejącym szlaku. Na całej długości drogi należy zaprojektować i wybudować jezdnię asfaltową o szerokości 5,0 m i parametrach jak w pkt. 1.2.3. W obrębie skrzyżowania z drogą powiatową szerokość jezdni wynosić będzie 5,50 m. Na początkowym odcinku 85 m drogi – strona prawa (od ul. Kościerskiej) należy zaprojektować i wybudować chodnik o szerokości 2,0 m o parametrach jak w pkt. 1.2.3, na pozostałym odcinku należy zaprojektować i wprowadzić strefę zamieszkania (znaki pionowe D40/D41). Ponadto planuje się zaprojektowanie i wybudowanie zjazdów na posesje w ilości około 30 z kostki betonowej (do granicy pasa drogowego), skrzyżowania z innymi drogami publicznymi w ilości 2 (ul. Peplińskiego, ul. Wybudowanie), zjazdy o nawierzchni asfaltowej na drogi wewnętrzne i pola uprawne w ilości około 15, oznakowanie pionowe w ilości około 10 znaków. Należy zaprojektować odprowadzenie wód opadowych spadkiem jednostronnym na pobocza i/lub do istniejącego rowu melioracyjnego. Na odcinku od km 0+050 do km 0+130 należy przewidzieć budowę odcinka kanalizacji deszczowej z odprowadzeniem do istniejącego rowu melioracyjnego. Z uwagi na niekorzystne wyniesienie skrzyżowania ul. Rzemieśniczej z ul. Wybudowanie (działa nr 581) odnogę skrzyżowania z ulicą Wybudowanie należy przedłużyć poprzez

zaprojektowanie i wybudowanie nawierzchni asfaltowej na długości około 50 m ul. Wybudowanie, aby zapobiec zapiaszczaniu nowej nawierzchni ul. Rzemieślniczej ze zlewni ul. Wybudowanie podczas większych opadów deszczu.

1.1.2. Aktualne uwarunkowania wykonania przedmiotu zamówienia

Teren inwestycji w większości stanowi własność inwestora – Gminy Kościerzyna. Obecnie ul. Rzemieślnicza w Wielkim Klinczu jest drogą publiczną jednak o nieznormalizowanych parametrach technicznych. Miejscowy plan zagospodarowania przestrzennego dla miejscowości Wielki Klincz określa odpowiednie szerokości względem planowanego docelowego pasa drogowego, jednak z uwagi na niewykupienie przez inwestora części nieruchomości gruntowych od osób fizycznych, wymagana jest realizacja inwestycji w trybie specustawy drogowej (Ustawa z dnia 10 kwietnia 2003 r. o szczególnych zasadach przygotowania i realizacji inwestycji w zakresie dróg publicznych z późn. zm.). Przewiduje się, że w ramach inwestycji wymagane będą 12 podziałów nieruchomości stanowiących własność osób fizycznych (projekty podziału, stabilizacja granic po stronie Wykonawcy).

Stan istniejący:

Pierwsze ok. 420m drogi stanowi jezdnia asfaltowa o nieuregulowanej szerokości od 4 do 9 m, o niewystarczającej konstrukcji nawierzchni (liczne spękania poprzeczne i podłużne, ubytki masy). Pozostały odcinek drogi stanowi droga o nawierzchni gruntowej, sezonowo ulepszanej kruszywem, o szerokości 4 - 5,5m. Na całym odcinku drogi brak chodnika. Wody opadowe na całym odcinku drogi odprowadzane są na pobocza i do istniejącego rowu melioracyjnego.

1.1.3. Ogólne właściwości funkcjonalno-użytkowe

Droga zapewniać ma komfortowe warunki podróżowania na całym odcinku, tj. od ul. Kościerskiej do ul. Rogali w Wielkim Klinczu, w obu kierunkach.

1.1.4. Szczegółowe właściwości funkcjonalno-użytkowe

Nowa droga będzie stanowiła dojazd do zabudowań jednorodzinnych i głównym celem inwestycji jest poprawa dostępności komunikacyjnej dla domostw zlokalizowanych wzdłuż drogi – ul. Rzemieślniczej, do głównej drogi w miejscowości – ul. Kościerskiej. Poza tym przy drodze znajduje się jeden z większych sklepów spożywczych w miejscowości, zakład fryzjerski, solarium. W przyszłości przy drodze ma zacząć funkcjonować nowy cmentarz. Droga ma zapewnić komfortowe warunki podróży lokalnej społeczności w codziennym życiu przy zachowaniu odpowiedniego poziomu bezpieczeństwa wszystkich użytkowników ruchu. Dlatego w początkowym odcinku drogi na odcinku około 85 m (od ul. Kościerskiej) należy przewidzieć budowę chodnika, a na pozostałym fragmencie drogi wprowadzić należy strefę zamieszkania (pierwszeństwo pieszych).

1.2. Opis wymagań zamawiającego w stosunku do przedmiotu zamówienia

1.2.1. Przygotowanie terenu budowy

Przed przystąpieniem do prac budowlanych należy zaznajomić się z dokumentacją projektową oraz z własnościami poszczególnych gruntów w zakresie prawa dysponowania gruntem na cele budowlane, zabezpieczenie dojazdu do placu budowy. Następnym etapem będzie wytyczenie wstępne przebiegu trasy, niezbędna niwelacja terenu, formowania skarp w miejscach gdzie będzie to przewidziane w sporządzonej wcześniej dokumentacji. Teren budowy należy zabezpieczyć zgodnie z obowiązującymi przepisami prawa budowlanego.

1.2.2. Architektura

Inwestycja nie przewiduje budowy obiektów architektonicznych. Droga składać się będzie głównie z jezdni asfaltowej, częściowo z chodnika.

1.2.3. Konstrukcja

Zgodnie z Rozporządzeniem Ministra Transportu i Gospodarki Morskiej z dnia 2 marca 1999 r. w sprawie warunków technicznych, jakim powinny odpowiadać drogi publiczne i ich usytuowanie należy przyjąć następujące parametry drogi:

- Szerokość jezdni: minimum 5,00 m
- Nawierzchnia: beton asfaltowy
- Spadek poprzeczny: jednostronny o wartości od 2 %

Należy przyjąć następującą konstrukcję nawierzchni jezdni:

- 4 cm warstwa ścieralna z betonu asfaltowego
- 5 cm po warstwa wiążąca z betonu asfaltowego
- 20 cm warstwa podbudowy zasadniczej z mieszanki niezwiązanej kruszywem C_{90/3}
- 15 cm warstwa odsączająca z pospółki

Należy przyjąć następującą konstrukcję nawierzchni chodnika:

- 6 cm kostka betonowa
- 3-5 cm podsypka piakowo - cementowa
- 15 cm warstwa podbudowy zasadniczej z mieszanki niezwiązanej kruszywem C_{90/3}
- 15 cm warstwa odsączająca z pospółki

Należy przyjąć następującą konstrukcję nawierzchni zjazdów:

- 8 cm kostka betonowa
- 3-5 cm podsypka piakowo - cementowa
- 20 cm warstwa podbudowy zasadniczej z mieszanki niezwiązanej kruszywem C_{90/3}
- 15 cm warstwa odsączająca z pospółki

Na zjazdach stosować krawężniki najazdowe. W przypadku stosowania krawężników na łukach drogi lub skrzyżowaniach należy zastosować krawężniki łukowe według zaprojektowanych promieni.

1.2.4. Instalacje

W ramach zadania nie przewiduje się budowy nowych instalacji sieciowych. Przy projektowaniu należy zwrócić uwagę na istniejące uzbrojenie terenu, uzgodnienia z zarządcami sieci telekomunikacyjnych, energetycznych, wodociągowych i kanalizacyjnych. W obszarze inwestycji nie występuje sieć gazowa. Należy zaprojektować i wykonać niezbędne regulacje wysokościowe zaworów przyłączy wody i pokryw studni kanalizacyjnych zlokalizowanych w pasie drogowym.

1.2.5. Wykończenie

Do elementów wykończeniowych drogi należy przewidzieć wykonanie wysiewów trawy na przebudowanych nasypach, skarpach i rowach przydrożnych oraz doprowadzić teren przyległy inwestycji do stanu zastanego przed przystąpieniem do robót budowlanych.

1.2.6. Zagospodarowanie terenu

Należy zagospodarować rozbudowę drogi w obecnym pasie drogowym z uwzględnieniem terenów niezbędnych na poszerzenie pasa drogowego przejętych przez zarządcę drogi specustawą drogową. W zakresie zagospodarowania należy uwzględnić elementy związane z przedmiotem zamówienia, tj. jezdnię z nawierzchni asfaltowej o szerokości 5,0 m zbieżną z przebiegiem istniejącego szlaku drogi, chodnika od ul. Kościerskiej na odcinku około 85m, zjazdów na posesje w ilości około 30 z kostki betonowej (do granicy pasa drogowego), skrzyżowania z innymi drogami w ilości 2 (ul. Peplińskiego, ul. Wybudowanie), zjazdy o nawierzchni asfaltowej na drogi wewnętrzne i pola w ilości około 15, oznakowanie pionowe w ilości około 10 znaków.

2. Część informacyjna

2.1. Dokumenty potwierdzające zgodność zamierzenia budowlanego z wymaganiami wynikającymi z odrębnych przepisów

Inwestor dysponuje spójną z zakresem inwestycji kartą informacyjną przedsięwzięcia w celu uzyskania decyzji o środowiskowych uwarunkowaniach realizacji inwestycji. Uzyskanie decyzji OOŚ nie jest w zakresie realizacji wykonawcy zaprojektowania i wybudowanie przedmiotowej inwestycji. Decyzja zostanie uzyskana przez Inwestora i przekazana wybranemu Wykonawcy przed etapem projektowania.

2.2. Prawo do dysponowania nieruchomością na cele budowlane

Zamawiający informuje, że zadanie ma zostać zrealizowane na podstawie decyzji o zezwoleniu na realizację inwestycji drogowej zgodnie z ustawą z dnia 10 kwietnia 2003 r. o szczególnych zasadach przygotowania i realizacji inwestycji w zakresie dróg publicznych (j.t.Dz.U.2013.0.687). W związku z powyższym nie ma obowiązku posiadania na etapie projektowanie prawa do dysponowania nieruchomościami na cele

budowlane. Decyzje o zezwoleniu na realizację inwestycji drogowych mają zostać uzyskane na podstawie dokumentacji wykonanej przez wybranego wykonawcę.

2.3. Przepisy prawne i normy związane z projektowaniem i wykonaniem zamierzenia budowlanego

Przy projektowaniu rozbudowy drogi gminnej oraz wykonywaniu robót budowlanych w tym zakresie należy opierać się na obowiązujących przepisach i normach, w szczególności na dokumentach:

- Ustawa z dnia 7 lipca 1994 r. Prawo budowlane z późn. zm.,
- Ustawa z dnia 21 marca 1985 r. o drogach publicznych z późn. zm.,
- Ustawa z dnia 10 kwietnia 2003 r. o szczególnych zasadach przygotowania i realizacji inwestycji w zakresie dróg publicznych z późn. zm.,
- Ustawa z dnia 3 października 2008 r. o udostępnianiu informacji o środowisku i jego ochronie, udziale społeczeństwa w ochronie środowiska oraz o ocenach oddziaływania na środowisko z późn. zm.,
- Ustawa z dnia 18 lipca 2001 r. Prawo wodne z późn. zm.,

2.4. Inne informacje i dokumenty

2.4.1. Kopia mapy zasadniczej

Zamawiający nie dysponuje kopią mapy zasadniczej dla przedmiotowego zadania.

2.4.2. Wyniki badań gruntowo-wodnych na terenie budowy dla potrzeb posadowienia obiektów

Przedsięwzięcie nie przewiduje budowy nowych obiektów, co do których wymagane jest przeprowadzenie badań gruntowo-wodnych. Inwestor nie dysponuje takimi badaniami. Niemniej Wykonawca zobowiązany będzie do przeprowadzenia takich badań gdy tylko wystąpi potrzeba zaprojektowania i budowy systemów odwodnienia powierzchniowego, przebudowa rowów przydrożnych i innych elementów infrastruktury drogowej, której na obecnym etapie inwestycyjnym nie przewiduje się.

2.4.3. Zalecenia konserwatorskie konserwatora zabytków

Inwestor nie dysponuje zaleceniami konserwatorskimi dla przedsięwzięcia. Przebieg drogi nie koliduje z obiektami zabytkowymi. W miejscowym planie zagospodarowania przestrzennego droga jest oznaczona symbolem strefy KDD.8 dla której nie określono warunków konserwatorskich (Uchwała Rady Gminy Kościerzyna nr VII/90/19 dnia 7 sierpnia 2019 r.).

2.4.4. Inwentaryzacja zieleni

W planowanych docelowym pasie drogowym nie występują gatunki podlegające ochronie. Szlak drogi biegnie pomiędzy terenami zurbanizowanymi, zabudową jednorodzinną oraz wśród pól i nieużytków. Zakres inwestycji nie przewiduje wycinki drzew.

- 2.4.5. Dane dotyczące zanieczyszczeń atmosfery do analizy ochrony powietrza oraz posiadane raporty, opinie lub ekspertyzy z zakresu ochrony środowiska

Zamawiający posiada Kartę informacyjną przedsięwzięcia spójną z zakresem niniejszego Programu. Inwestycja nie będzie generowała w fazie realizacji znaczących pyłów. W fazie użytkowania wystąpi redukcja zapylenia związana bezpośrednio ze zmianą nawierzchni drogi na mniej płacą.

- 2.4.6. Pomiary ruchu drogowego, hałasu i innych uciążliwości

Zamawiający nie dysponuje takimi danymi. Droga nie jest elementem większego układu tranzytowego.

- 2.4.7. Dokumentacja obiektów budowlanych podlegających odbudowie

Nie dotyczy.

- 2.4.8. Porozumienia, zgody lub pozwolenia oraz warunki techniczne i realizacyjne

Zamawiający do czasu wyboru wykonawcy zadania uzyska decyzję o środowiskowych uwarunkowaniach dla realizacji inwestycji. Zadaniem wykonawcy będzie sporządzenie projektu budowlanego, projektu podziału nieruchomości oraz uzyskanie w imieniu Inwestora decyzji o zezwoleniu na realizację inwestycji drogowej oraz po etapie budowy potwierdzenia złożenia prawidłowego zawiadomienia o zakończeniu robót budowlanych lub decyzji o pozwoleniu na użytkowanie drogi od Powiatowego Inspektora Nadzoru Budowlanego w Kościerzynie.

Załącznikiem do niniejszego Programu jest koncepcja rozbudowy ulicy Rzemieślniczej w Wielkim klinczu w skali 1:1000.