

OPINIA TECHNICZNA
w zakresie warunków ochrony przeciwpożarowej

Obiekt: **BUDYNEK SZKOŁY PODSTAWOWEJ – Oddziały przedszkolne**

Lokalizacja: **Łomianki, ul. Partyzantów 31, 05-092 Łomianki**

Opracował:

mgr inż. Kamil Baranowicz

Rzecznik do spraw ochrony

przeciwpożarowej, upr. KG PSP 659/2017

Kielpin, kwiecień 2021 r.

1. Podstawa opracowania

- [1] Instrukcja bezpieczeństwa pożarowego wykonana przez Andrzeja Gruszyńskiego
- [2] Rozporządzenie Ministra Infrastruktury z dnia 12 kwietnia 2002 r. w sprawie warunków technicznych, jakim powinny odpowiadać budynki i ich usytuowanie (tekst jednolity Dz.U. z 2015 r., poz. 1422, z późn. zm.).
- [3] Rozporządzenie Ministra Spraw Wewnętrznych i Administracji z dnia 24 lipca 2009 r. w sprawie przeciwpożarowego zaopatrzenia w wodę oraz dróg pożarowych (Dz.U. Nr 124, poz. 1030).
- [4] Rozporządzenie Ministra Edukacji Narodowej z dnia 25 sierpnia 2017r. w sprawie wymagań ochrony przeciwpożarowej, jakie musi spełniać lokal, w którym są prowadzone oddział przedszkolny lub oddziały przedszkolne zorganizowane w szkole podstawowej albo jest prowadzone przedszkole utworzone w wyniku przekształcenia oddziału przedszkolnego lub oddziałów przedszkolnych zorganizowanych w szkole podstawowej (tekst jednolity Dz.U. poz. 1531.).
- [5] Rozporządzenia MSWiA z dnia 7 czerwca 2010 r. w sprawie ochrony przeciwpożarowej budynków, innych obiektów budowlanych i terenów (Dz.U. Nr 109, poz.719 ze zm.),
- [6] Wizja lokalna na terenie obiektu.

2. Cel opinii

Celem opinii jest sprawdzenie czy oddziały przedszkolne prowadzone w szkole podstawowej spełniają wymagania z zakresu warunków ochrony przeciwpożarowej.

3. Sprawdzenie spełnienia wymagań z zakresu warunków ochrony przeciwpożarowej

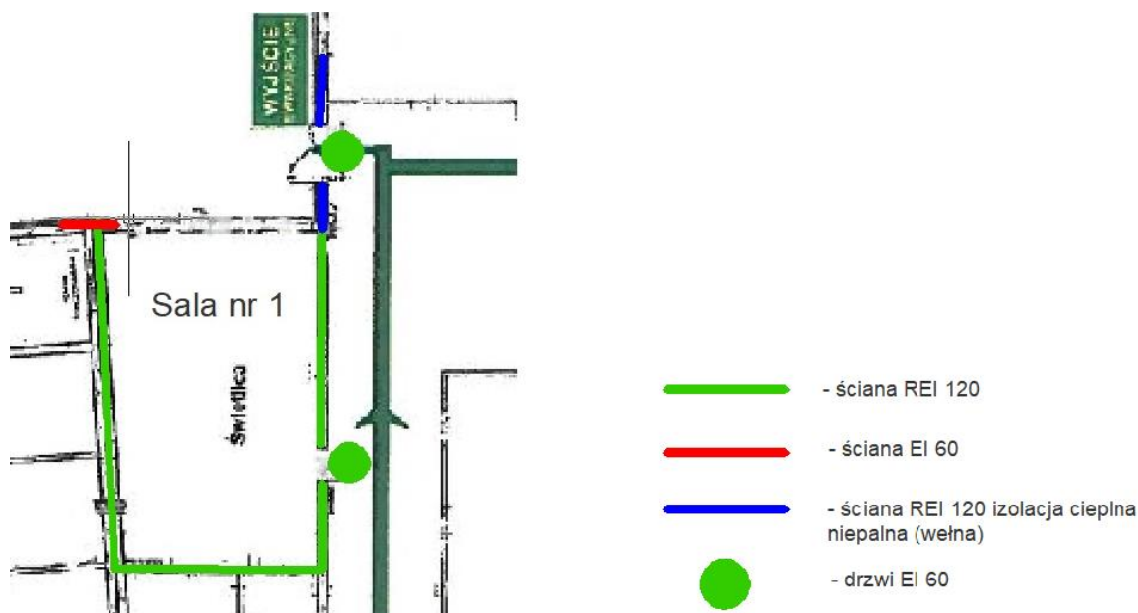
W przedmiotowym budynku szkoły prowadzone są dwa oddziały przedszkolne. W jednym oddziale znajduje się 25 dzieci, a w drugim znajduje się 20 dzieci. Szkoła jest budynkiem o trzech kondygnacjach nadziemnych. Oddziały przedszkolne znajdują się na parterze. Oddziały nie tworzą zwartego zespołu przylegających do

siebie pomieszczeń więc zgodnie z rozporządzeniem [4] powinny one stanowić odrębne strefy pożarowe zakwalifikowane do kategorii zagrożenia ludzi ZLII.

4. Proponowany sposób usunięcia nieprawidłowości przy obecnej lokalizacji oddziałów przedszkolnych

Wydzielenie sali nr 1 jako odrębnej strefy pożarowej, wiąże się z wykonaniem następujących prac:

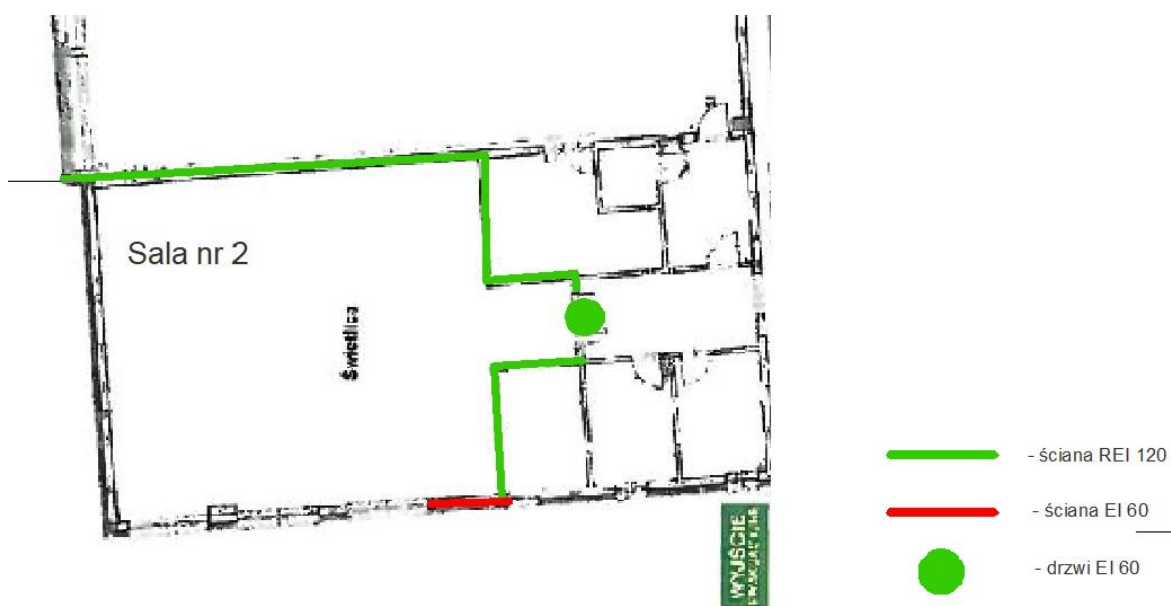
1. Wymianą drzwi wejściowych do sali na drzwi o klasie odporności ogniowej EI60.
2. Zamontowaniem na przewodach wentylacyjnych przechodzących przez ściany o klasie odporności ogniowej REI120, przeciwpożarowych klap odcinających o klasie odporności ogniowej EIS120.
3. Wykonanie wszystkich przepustów instalacyjnych w ścianach oraz stropie oddzielania przeciwpożarowego, o klasie odporności ogniowej EI120 dla ścian oraz EI60 dla stropu.
4. Wymiana drzwi wyjściowych (rys.1) na drzwi o klasie odporności ogniowej EI60.
5. Wymiana izolacji cieplnej, w miejscu oznaczonym na rysunku 1 do wysokości 1 piętra na niepalną (wełna).



Rys.1- sala nr 1

Wydzielenie sali nr 2 jako odrębnej strefy pożarowej, wiąże się z wykonaniem następujących prac:

1. Wymianą drzwi wejściowych do sali na drzwi o klasie odporności ogniowej EI60.
2. Zamontowaniem na przewodach wentylacyjnych przechodzących przez ściany o klasie odporności ogniowej REI120, przeciwpożarowych klap odcinających o klasie odporności ogniowej EIS120.
3. Wykonanie wszystkich przepustów instalacyjnych w ścianach oraz stropie oddzielania przeciwpożarowego, o klasie odporności ogniowej EI120 dla ścian oraz EI60 dla stropu.



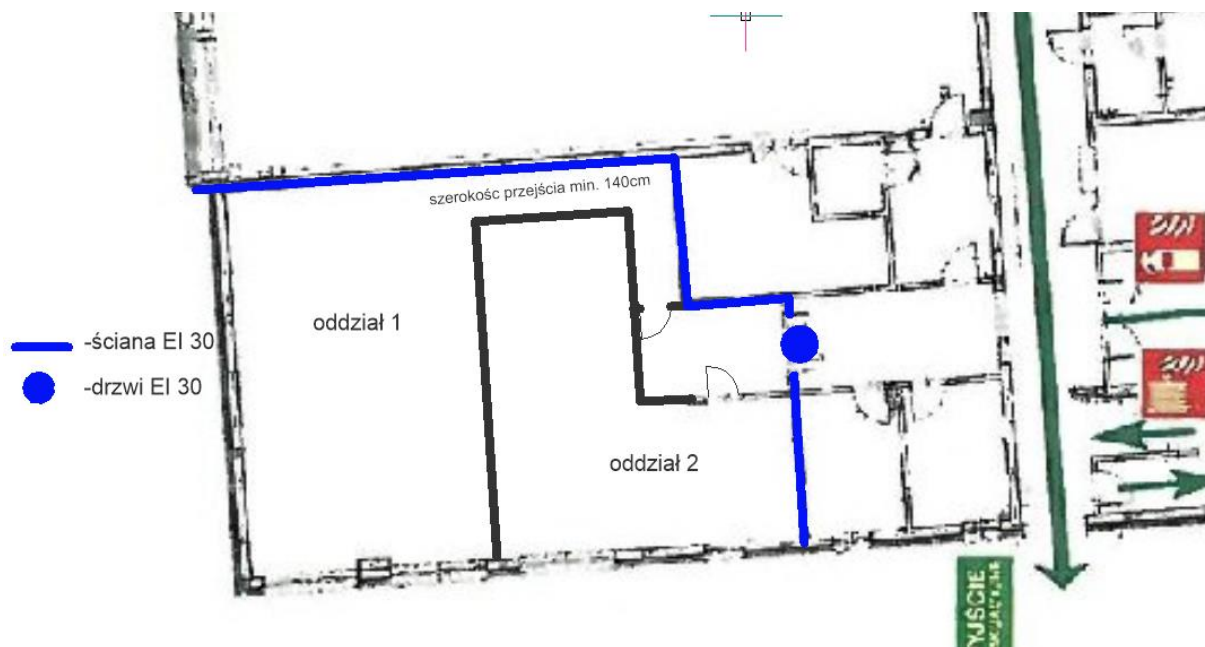
Rys.2- sala nr 2

5. Proponowany sposób usunięcia nieprawidłowości przy podziale sali nr 2 na dwa oddziały.

W przypadku podziału sali nr 2 na dwa oddziały i rezygnacji z sali nr 1, nie ma konieczności wydzielania oddziałów jako odrębnych stref pożarowych, ponieważ będą one tworzyć zwarty zespół przylegających do siebie pomieszczeń. W takim przypadku, konieczną zmianą jest montaż drzwi do oddziałów o klasie odporności ogniowej EI 30. Należy również sprawdzić czy przez ścianę oddzielenia przeciwpożarowego o klasie odporności EI 30, nie przechodzą kanały wentylacyjne.

W przypadku występowania takich kanałów zastosować przeciwpożarowe kłapy odcinające o klasie odporności ogniowej EI 30.

Poniżej przedstawiono proponowany podział sali nr 2.



PODSUMOWANIE

Po usunięciu nieprawidłowości wskazanych w punkcie 4 lub 5 niniejszej opinii, zostaną spełnione wszystkie warunki ochrony przeciwpożarowej dla dwuoddziałowego przedszkola zlokalizowanego w budynku szkoły podstawowej.