

**Warunki techniczne nr IE/103/2022/JR
projektowania, wykonania i przekazania w użytkowanie oświetlenia
terenu rekreacyjnego przy Zbiorniku Retencyjnym Kolorowym w rejonie ulic:
Kolorowej, Niepołomickiej, Pastelowej w Gdańsku**

A. WARUNKI PROJEKTOWANIA

1. Wymagania ogólne

- 1.1. Projekt oświetlenia opracować zgodnie z PN – EN 13201: 2016 Oświetlenie dróg, na aktualnych mapach do celów projektowych, zawierających rozwiązania branży drogowej, z zaznaczonym pasem drogowym.
- 1.2. Projektowane oświetlenia ciągów pieszych i rowerowych wykonać w systemie tzw. oświetlenia nadążnego. Normatywny poziom oświetlenia zapewniany przed i za poruszającym się użytkownikiem.
- 1.3. W przypadku wyjścia kabli poza pas drogowy należy uzyskać zgody właścicieli działek zgodnie z załącznikiem nr 8.
- 1.4. Warunki projektowania i wykonania są ważne 2 lata od daty ich wystawienia.

2. Zasilanie i pomiar energii

- 2.1. Zasilanie projektowanego oświetlenia z latarni nr 7/6 oświetlenia ul. Niepołomickiej zasilanej z SOU 087 „Niepołomicka, Srebrna”, zlokalizowanej przy skrzyżowaniu ul. Niepołomickiej z ul. Srebrną. Moc przyłączona do SOU jest wystarczająca dla zamierzenia inwestycyjnego.

3. Parametry oświetleniowe

- 3.1. Do obliczeń fotometrycznych przyjąć klasę oświetlenia P3 dla chodników i ciągów rowerowych. Uwzględnić oświetlenie wieczorne i nocne.
- 3.2. Wykonać obliczenia fotometryczne oświetlenia dla charakterystycznych sytuacji drogowych bez redukcji mocy i z redukcją mocy (przyjmując o 1 stopień niższą klasę oświetlenia drogi). Przyjąć współczynnik utrzymania MF=0,8.
- 3.3. Wymagana klasa oświetleniowa musi być spełniona dla każdego odcinka ciągu komunikacyjnego ograniczonego dwoma sąsiednimi słupami oświetleniowymi.

4. Sieć oświetleniowa

- 4.1. Zastosować kable oświetleniowe aluminiowe o przekroju nie mniejszym niż 25mm² w układzie sieci TN-C. Uziemiać każdy słup. Kable lokalizować na głębokości minimalnej 0,7m.
- 4.2. Na planach sytuacyjnych i schematach podać odległości między słupami i długości kabli z koniecznymi zapasami tj. 2 m przy każdym słupie.
- 4.3. W przypadku konieczności lokalizacji słupów oświetleniowych w pobliżu linii napowietrznej SN lub WN nanieść linie rozgraniczające pole bezpiecznej pracy zgodnie z Rozporządzeniem Ministra Infrastruktury z dnia 6 lutego 2003r. w sprawie bezpieczeństwa i higieny pracy podczas wykonywania robót budowlanych (Dz. U. nr 47z 2003r. poz. 401), opracować i uzgodnić z ENERGA OPERATOR S.A. instrukcję eksploatacji oświetlenia oraz zaprojektować słupy łamane z linką.
- 4.4. Poszczególne obwody obciążyć oprawami oświetleniowymi w sposób zapewniający równomierny pobór energii poszczególnych faz i pokazać na schemacie sieci oświetleniowej.
- 4.5. Uwagi odnośnie ochrony zieleni:
 - 4.5.1. Przebieg kabli i usytuowanie słupów nie może uniemożliwiać nasadzenia drzew zgodnie z wytycznymi Działu Rozwoju Przestrzeni Publicznej.
 - 4.5.2. Projektowaną trasę sieci kablowych na odcinkach projektowanych w wykopie otwartym należy prowadzić zachowując odległość minimum 2m od lica pni drzew.
- 4.6. Na planach i schematach wskazać lokalizację czujników ruchu/obecności oraz ich pole detekcji.
- 4.7. W ramach inwestycji usunąć kolidujące oświetlenie z rejonu inwestycji.
- 4.8. Projektowane oświetlenie połączyć kablem z latarnią 6.13/2 oświetlenia ul. Kolorowej oraz 6.24/2 oświetlenia ul. Pastelowej zasilanych z SOU 288 „Srebrna, Kolorowa”, zlokalizowanej przy skrzyżowaniu ul. Kolorowej z ul. Srebrną. Podział sieci i mostki zawiesić wewnątrz wnęk rewizyjnych istniejących latarni.

5. Szafy oświetleniowe

- 5.1. Zaktualizować schematy sieci i szaf oświetleniowych.

6. Konstrukcje wsporcze (słupy, wysięgniki)

- 6.1. Projektować słupy kompozytowe wkopywane bezpośrednio w grunt, barwione strukturalnie na kolor możliwie zbliżony do koloru malowania proszkowego. Dopuszcza się słupy stalowe ocynkowane (średnia grubość cynku 80µm) malowane proszkowo na kolor lub aluminiowe anodowane na kolor montowane na systemowych fundamentach betonowych; spawane spawem wzdłużnym niewidocznym. Wszystkie słupy winny być zgodne z wytycznymi Działu Rozwoju Przestrzeni Publicznej, o grubości ścianki minimum 4mm, spełniające wytrzymałość na II strefę wiatrową. Pomalować metalowe podstawy słupów do wysokości 30cm farbą antykorozyjną polimerową.
- 6.2. Przewidzieć linię opraw w jednakowej odległości od osi ciągów komunikacyjnych.
- 6.3. Przewidzieć wysokość montażu opraw parkowych 5-6m.
- 6.4. Jeśli obszar podlega ochronie konserwatorskiej kształt słupów i wysięgników uzgodnić z właściwym Urzędem Konserwacji Zabytków. Jeżeli nie podlega ochronie to zastosować latarnie estetycznie tożsame z zastosowanymi na istniejących oświetlonych odcinkach ulic.
- 6.5. Przyjąć minimalne wymiary wnętrza słupowej: 100mm x 300mm. Dopuszcza się zmianę wymiarów wnętrza słupowej w granicach -15% z zachowaniem powierzchni otworu rewizyjnego minimum 300cm². Pokrywy wnętrza słupowych zamykane śrubami M-8 imbusowymi „wpuszczanymi” w pokrywę wnętrza słupa.
- 6.6. Słupy oświetleniowe, w miarę możliwości, lokalizować za chodnikiem z uwzględnieniem skrajni drogowej.
- 6.7. Załączyć zwymiarowane przekroje poprzeczne z naniesioną lokalizacją słupów z podaniem rzędnych zaprojektowanego ułożenia kabli, rzędnych terenu istniejącego i rzędnych docelowych terenu, z uwzględnieniem skrajni drogowej (zgodnie z załącznikiem nr 6).
- 6.8. Zapewnić pole obsługi w promieniu 80cm od wnętrza słupowych, a szczególności zlokalizowanych na skarpach, na obiektach inżynierskich i przy barierkach.
- 6.9. W przypadku konieczności lokalizacji słupów oświetleniowych przy skarpie grunt wokół słupów zabezpieczyć na długości 1,5m płytami typu MEBA (zgodnie z załącznikiem nr 6). Płyty należy zakryć żyzną ziemią i zadarnić – zgodnie z wytycznymi Działu Rozwoju Przestrzeni Publicznej.
- 6.10. Konstrukcje słupów muszą być przygotowane do montażu konstrukcji oświetlenia iluminacyjnego, urządzeń CCTV i Wi-Fi.

7. Oprawy i źródła światła.

- 7.1. Projektować oprawy LED w obudowie z aluminium, malowane na kolor, o współczynniku oddawania barw $R_a \geq 70$, o temperaturze barwowej 2800-3300K, o skuteczności $\eta \geq 105\text{lm/W}$, prąd sterowania oprawy nie większy niż 500mA. Zapewnić trwałość 100.000h przy zachowaniu 70% strumienia. Stopień szczelności oprawy minimum IP65, II klasa ochronności. Wszystkie oprawy winny być zgodne z wytycznymi Działu Rozwoju Przestrzeni Publicznej.
- 7.2. Stosować zasilacz elektroniczny umożliwiający redukcję mocy w oprawie. W oprawach zaprogramować redukcję mocy w godzinach 23:00 do 05:00.
- 7.3. Redukcje mocy opraw wynikająca z działania systemu nadążnego przedstawić w postaci dokumentacji techniczno ruchowej (DTR) oraz w postaci harmonogramu i krzywych pracy (czuwanie – akcja).
- 7.4. Jeśli obszar podlega ochronie konserwatorskiej kształt opraw uzgodnić z właściwym Urzędem Konserwacji Zabytków.

8. Uzgodnienie projektu

- 8.1. Uzgodnić z Działem Energetyczno - Teletechnicznym GZDiZ projekt budowlany oświetlenia w wersji papierowej i elektronicznej (PDF i dwg) zawierający: niniejsze warunki, warunki przyłączeniowe, opis, plan sytuacyjny, schemat oświetlenia, schemat i widok szafki oświetleniowej, obliczenia elektryczne, zwymiarowane przekroje poprzeczne usytuowania słupów i kabli, zestawienie podstawowych materiałów projektowanych i demontowanych.

Zamieścić zapis w projekcie: standard wykonania robót zgodnie z punktem B warunków technicznych nr IE/103/2022/JR z dnia 11.07.2022r.

B. WARUNKI WYKONANIA ROBÓT OŚWIETLENIOWYCH

9. Sieć oświetleniowa

- 9.1. Przyjąć układanie kabli oświetleniowych zgodnie z N SEP-E-004.
- 9.2. Na kablach oświetleniowych w odstępach co 10 m stosować opaski kablowe z tworzywa z trwale wygrawerowanymi danymi: „OŚWIETLENIE”, „GZDiZ”, „typ i przekrój kabla”, „rok budowy”.
- 9.3. Zastosować równomierne obciążenie faz obwodów.
- 9.4. W przypadku przebudowy istniejącego oświetlenia na jezdni dopuszczanej do ruchu zapewnić oświetlenie tymczasowe na czas budowy.
- 9.5. Kable w słupach przelotowych łączyć za pomocą tabliczek bezpiecznikowo-zaciskowych tekstolitowych jednorzędowych w pionowym układzie śrub, uwzględniając układanie żył na tabliczce słupowej na tzw. „choinkę” z wydłużoną żyłą PEN lub złączyć IZK w sposób umożliwiający ich swobodne wyjęcie z wnętrza słupowej.
- 9.6. W słupach podziałowych i odejściowych stosować tabliczki „podziałowe” bezpiecznikowo-zaciskowe tekstolitowe dwurzędowe w pionowym układzie śrub. Uwzględnić układanie żył na tabliczce słupowej na tzw. „choinkę” z wydłużoną żyłą PEN. Mostki zawiesić we wnętrzu.

10. Szafka oświetleniowa

- 10.1. W szafce umieścić zalaminowany aktualny schemat sieci i szafki oświetleniowej.

11. Konstrukcje wsporcze (słupy, wysięgniki)

- 11.1. Przyjąć słupy kompozytowe wkopywane bezpośrednio w grunt (bez fundamentów) barwione strukturalnie na kolor. Dopuszcza się słupy stalowe ocynkowane (średnia grubość cynku 80µm) malowane proszkowo na kolor lub aluminiowe anodowane na kolor montowane na systemowych fundamentach betonowych; spawane spawem wzdłużnym niewidocznym. Wszystkie słupy winny być o grubości ścianki minimum 4mm, spełniające wytrzymałość na II strefę wiatrową. Pomalować metalowe podstawy słupów do wysokości 30cm farbą antykorozyjną polimerową.
- 11.2. Przyjąć minimalne wymiary wnętrza słupowej: 100mm x 300mm. Dopuszcza się zmianę wymiarów wnętrza słupowej w granicach -15% z zachowaniem powierzchni otworu rewizyjnego minimum 300cm².
- 11.3. Stosować zamknięcie pokryw wnętrza słupowych śrubami M-8 imbusowymi „wpuszczanymi” w pokrywę wnętrza słupa.
- 11.4. Stosować fundamenty prefabrykowane pod słupy stalowe i aluminiowe dostosowane do typu przyjętych słupów z posadowieniem na wysokości 3 ± 1 cm nad poziom chodnika oraz 5 ± 1 cm nad poziom zielenca. Stosować podwójne nakrętki i kapturki na śruby. Fundamenty słupów w całości pomalować abizolem.
- 11.5. Ustawiać słupy wnękami w kierunku przeciwnym do ruchu.
- 11.6. W przypadku ustawienia opraw w koronach drzew należy przyciąć gałęzie w porozumieniu z GZDiZ.
- 11.7. Na jasnych słupach wykonać oznaczenia i numerację słupów czarnymi literami wysokości 5cm, grubości 5mm na żółtym tle wysokości 10cm, na słupach ciemnych wykonać żółtą numerację wysokości 5cm zgodnie z załącznikiem nr 2. Oznaczenia na słupach malować na wysokości 1,8m od strony ruchu.
- 11.8. Wykonać zgodną z schematem zasilania numerację dla całego obwodu oświetleniowego.
- 11.9. Bednarkę uziemiającą podłączyć do zacisku PEN w słupie, a następnie linką LgY 10mm² do złącza IZK lub tabliczki słupowej. Zaciski śrubowe powinny być dostępne z wnętrza słupowej.
- 11.10. Na tabliczkach podziałowych żyły podłączać na tzw. choinkę z wydłużoną żyłą PEN. Końcówki kabla zabezpieczyć koszulkami termokurczliwymi.
- 11.11. Kable do latarni wprowadzać w rurach osłonowych karbowanych wystających min. 2cm ponad wysypianie żwirem fundamentu.
- 11.12. Fundamenty słupów oświetleniowych wysypywać żwirem. Kable w fundamenty wprowadzać w rurach osłonowych wystających ok. 2cm z fundamentu.
- 11.13. Na trasie kabli energetycznych, przy słupach oświetleniowych oraz szafkach oświetleniowych zgęszczać grunt zgodnie z normą PN-S-02205 uzyskując współczynnik zagęszczenia $I_s \geq 0,97$. Wykonać pomiary zagęszczenia gruntu i protokoły z pomiarów przedstawić komisji odbiorowej.
- 11.14. Uwagi odnośnie ochrony zieleni:
 - 11.14.1. W przypadku konieczności odkrycia systemu korzeniowego, ściany wykopu od strony drzewa zabezpieczyć przed wysychaniem lub przemarznięciem korzeni układając maty lub torf, czas trwania robót w obrębie drzew skrócić do minimum.
 - 11.14.2. Wygrodzić lub odeskować drzewa, które znajdują się w obrębie planowanych prac.

C. WARUNKI PRZEKAZANIA W UŻYTKOWANIE OŚWIETLENIA

12. Dokumentacja powykonawcza

Do przekazania w użytkowanie oświetlenia ulicznego Inwestor przedkłada dokumentację powykonawczą umieszczoną w segregatorze zawierającym:

- 12.1. dokumentację powykonawczą w wersji papierowej i elektronicznej (opis techniczny, schematy, plany), inwentaryzację geodezyjną, certyfikaty i deklaracje zgodności wbudowanych materiałów, pomiary natężenia oświetlenia przejść dla pieszych oraz przejazdów rowerowych, przed i po redukcji mocy, pomiary skuteczności ochrony przeciwporażeniowej, rezystancji izolacji kabli oświetleniowych, rezystancji uziemienia słupów i szafek oświetleniowych, pomiary równomierności obciążenia faz poszczególnych obwodów - wypełnioną kartę szafki (załącznik nr 3), protokoły przekazania materiałów demontowanych ich właścicielom lub dokumenty potwierdzające ich utylizację, potwierdzone przez ich właścicieli.
- 12.2. Poszczególne części dokumentacji należy rozdzielić przekładkami umożliwiającymi odnalezienie stosownej części opracowania.

13. Uwagi ogólne

- Wybudowane oświetlenie będzie stanowiło majątek Gminy Miasta Gdańska **po przekazaniu na majątek dowodami PT**. Do tego czasu Inwestor zobowiązany jest utrzymywać wybudowane oświetlenie, a GZDiZ zobowiązuje się ponosić koszty energii.
- W przypadku etapowania inwestycji oświetlenie uliczne można załączyć po przekazaniu protokołów z pomiarów ochrony przeciwporażeniowej oraz dokonania przeglądu technicznego przez Dział Energetyczny GZDiZ Gdańsk.

D. ZAŁĄCZNIKI

Załącznik nr 1: Wybrane szczegółowe rozwiązania techniczne budowy oświetlenia ulicznego.

Załącznik nr 2: Oznaczenia na słupach oświetleniowych.

Załącznik nr 3: Karta szafki oświetleniowej.

Załączniki z plikami pomocniczymi do projektowania oświetlenia do pobrania ze strony <https://gzdz.gda.pl/zalaw-sprawe/oswietlenie,a,3114>:

Załącznik nr 4: Schemat szafki oświetleniowej.

Załącznik nr 5: Widok szafki oświetleniowej.

Załącznik nr 6: Przykładowy przekrój poprzeczny.

Załącznik nr 7: Przykładowy plan sieci oświetleniowej.

Załącznik nr 8: Wzór zgody właścicieli działek.

Załącznik nr 9: Protokół przekazania w eksploatację.

Rozpoznano w terenie 08.07.2022r.

Naniesiono na mapę

INSPEKTOR
ds. oświetlenia ulicznego

Jacek Raikowski

GDAŃSKI ZARZĄD DRÓG I ZIELENI
ul. Partyzantów 36, 80-254 Gdańsk
tel. 58 341-20-41, fax 58 52-44-609
NIP 584-090-00-85, Regon 190030000

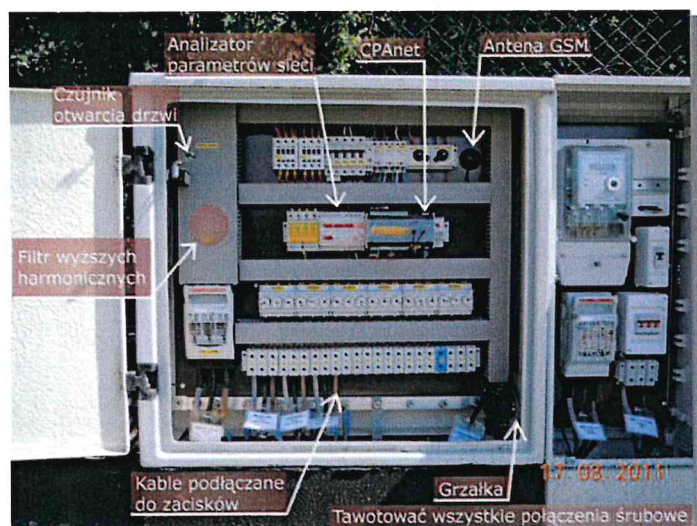
KIEROWNIK
Działu Energetyczno-Technicznego

Jacek Wojtczak

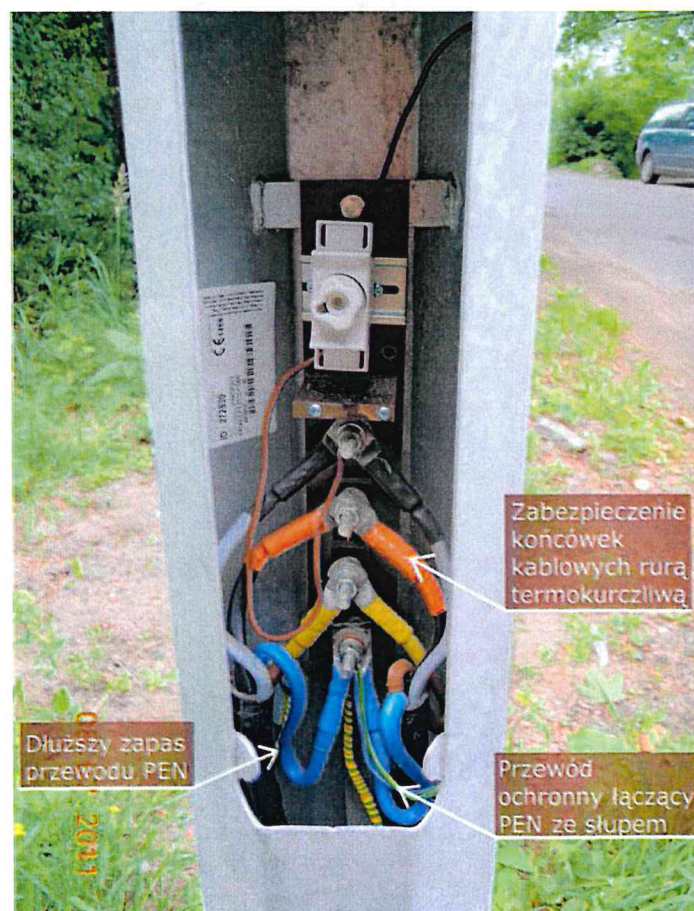
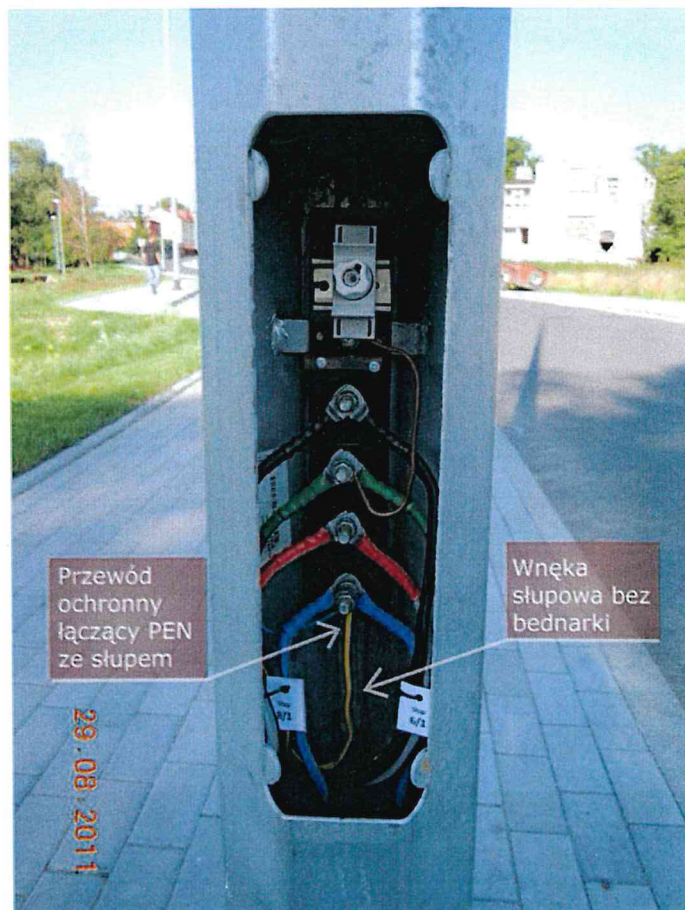
Gdańsk, dnia 11.07.2022r.

.....
(podpis i pieczęć)
Kierownika Działu Energetyczno - Teletechnicznego GZDiZ

Wybrane szczegółowe rozwiązania techniczne budowy oświetlenia ulicznego.



Handwritten signature

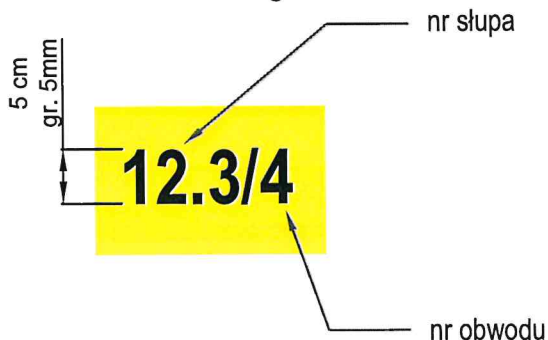


Handwritten signature

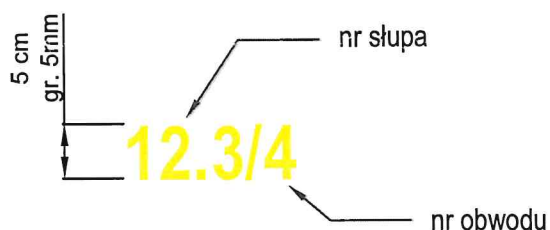
Oznaczenia na słupach

Oznaczenia umieścić na wysokości 1,8m

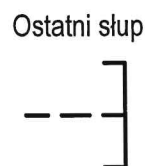
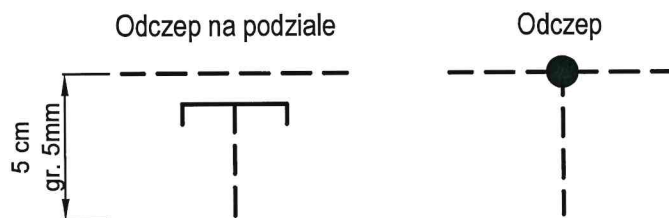
Oznaczenia numeracji na słupach oświetlenia ulicznego



Oznaczenia numeracji na słupach stylowych



Oznaczenia pod numerem słupa



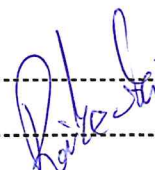
Data opracowania: luty 2017r.
Opracował: Bogusław Nadolny

Szafka			
SOU	12	nazwa	Wilków Morskich
lokaliz.	za budynkiem Oliwska 43 (w podwórku) przy T-1105		
Zasilanie			
zab. L	50	nr L	4047542
L1=	30,37	L2=	32,35
kabel za L	LGY	dł.	1
		L3=	21,30
Sterowanie			
cz. zm.	tak		CPAnet
kaskada	z TO-245 "Rynek Nowy Port"		red. centr.
Obwody			
ilość obwodów		6	ilość wolnych
rozłącznik		nie	FWH
			nie
1	zab	35	nr obwodu
Nazwa			
ul. Wilków Morskich			
L1=		0,42	L2=
		0,48	L3=
			0,52
2	zab	35	nr obwodu
Nazwa			
ul. Na Zaspę kierunek Brzeźno			
L1=		3,21	L2=
		3,52	L3=
			3,11
3	zab	35	nr obwodu
Nazwa			
ul. Na Zaspę kierunek ul. Władysława IV			
L1=		1,52	L2=
		1,27	L3=
			1,36
4	zab	35	nr obwodu
Nazwa			
ul. Oliwska kierunek Brzeźno			
L1=		4,78	L2=
		2,51	L3=
			0,9
5	zab	0	nr obwodu
Nazwa			
ul. Oliwska strona lewa kierunek ul. Władysława IV - na podziale - połączenie z TO-245 - kaskada			
L1=		0	L2=
		0	L3=
			0
6	zab		nr obwodu
Nazwa			
Rezerwa			
L1=			L2=
			L3=

Uwagi:

Data:

Podpisy:





Gdańsk, dnia 06.07.2022r.

GZDiZ/PP/2022/754/I-Wo/016/ŻB

ZR (w/m)

Dotyczy: Budowy oświetlenia wokół Zbiornika Retencyjnego „Kolorowy” w Gdańsku, działka nr 304/4, 304/8, 299/11, obręb 074 (43520/22).

Dział Rozwoju Przestrzeni Publicznej przekazuje następujące wytyczne do projektu branży oświetleniowej:

1. Wytyczne do wyglądu słupów:
 - Słupy stalowe ocynkowane, stożkowe o przekroju okrągłym, malowane na kolor RAL 7016 w wykończeniu mat struktura. Podstawę i dolną część słupa należy zabezpieczyć elastomerem w kolorze zbliżonym do koloru słupa.
 - Trasę kabli oraz lokalizację słupów należy sytuować z uwzględnieniem możliwości wprowadzenia nasadzeń drzew i roślinności okrywowej.
2. Wytyczne do wyglądu opraw oświetleniowych:
 - Należy projektować oświetlenie o charakterze parkowym.
 - Oprawy parkowe malowane na kolor RAL 7016 w wykończeniu mat struktura.
 - Należy zastosować oprawy o pełnym kształcie i estetyce zbliżonej do wzorów lamp w załączniku nr 1.
3. Wytyczne do lokalizacji i wyglądu obudowy szafek oświetleniowych:
 - W przypadku konieczności zaprojektowania szafek oświetleniowych i przyłączeniowych, na etapie projektowania należy uzgodnić ich lokalizację i sposób maskowania, wykonany zgodnie ze wskazaniem z załącznika nr 2.
 - Nie dopuszcza się stosowania płyt ażurowych do umocnienia dojścia do szafki. Zaleca się stosować materiał nawierzchniowy taki jak na najbliższym chodniku.
4. Wytyczne do zabezpieczania skarp:
 - Nie dotyczy

Otrzymują:

1. ZR
2. IE
3. a/a

ZASTĘPCA KIEROWNIKA
Działu Rozwoju Przestrzeni Publicznej

Marta Gibczyńska

Załącznik nr 1.

Sugerowane wzory opraw oświetleniowych.



Załącznik nr 2.

Przykładowy sposób maskowania szafy oświetleniowej.

Szafkę należy lokalizować przy granicy pasa drogowego tak, aby nie zawężać szerokości chodnika poniżej 1,5m lub poniżej szerokości istniejącej w przypadku chodników węższych.

Należy dążyć do lokalizacji szafek w grupach, tj. sytuowania projektowanej szafki w pobliżu istniejących. Zaleca się stosowanie szafek wielokomorowych, w przypadku braku możliwości - lokalizowanie szafki sterującej przy szafce zasilającej z zachowaniem jednej wysokości szafek.

W przypadku lokalizowania szafki w terenie zieleni, zaleca się maskowanie nasadzeniami. Sugeruje się zastosowanie tzw. „zielonego płotu/ekranu” tj. gotowego panelu z prefabrykowanej konstrukcji obsadzonego ukształtowaną roślinnością, tworzącą żywopłot, taką jak np. bluszcz irlandzki lub hortensja pnąca. Wymiary ekranu zielonego należy dobrać w zależności od wielkości maskowanej szafki (dostępne są segmenty o wysokości po posadzeniu: 100cm/180cm/220cm, przy długości panelu 100cm/120cm).



Żywopłot liściasty, Bluszcz Irlandzki
alternatywa: Hortensja pnąca

W przypadku lokalizacji szafki przy elewacji, ogrodzeniu bądź innych elementach o określonej kolorystyce, zaleca się malowanie szafki w kolorze sąsiadującego obiektu. Dopuszcza się także, za zgodą gestora sieci, wykorzystanie szafki pod kompozycję graficzną niebędącą reklamą, zaakceptowaną przez GZDiZ. Poniżej przykłady tego typu maskowania.



ul. Chmielna, Gdańsk



Muzeum Przełomy, Szczecin

We wszystkich lokalizacjach możliwe jest zastosowanie obudowy panelami z aluminiowej blachy perforowanej, elementami drewnianymi lub innymi materiałami. Dobór materiałów do obudowy zależy od charakteru i wyglądu otoczenia. Poniżej przykłady tego typu maskowania.



ul. Chopina, Sopot



ul. Nabrzeże Prezydenta, Gdynia



Ogród Doświadczal im. Stanisława Lema, Kraków



źródło: <https://www.ofdesign.net>



praca konkursowa Gdynia City Transformers
Aleksander Bielawski i Robert Kowalczyk
źródło: <http://designetika.pl/artyty-transformers-9d-29d0703-zmiany-zmiany-zmiany.html>



źródło: <https://www.joniec.pl/aktualnosci/joniec-ekspert.556.html>

