

<i>INWESTOR</i>	POWIAT GÓROWSKI <i>ul. Mickiewicza 1</i> <i>56-200 Góra</i>
<i>WYKONAWCA</i>	FIRMA „LGM” <i>Barbara Becherowska</i> <i>ul. Leśna 6</i> <i>57-100 Strzelin</i>
<i>NAZWA INWESTYCJI</i>	PRZEBUDOWA – MODERNIZACJA DROGI POWIATOWEJ NR 1077D NA UL. LIPOWEJ W M. GÓRA
<i>LOKALIZACJA</i>	MIASTOGÓRA POWIAT GÓROWSKI NR DZ.:1359, 1360, 1256/3 Obręb: Góra
<i>STADIUM</i>	STAŁA ORGANIZACJA RUCHU
<i>BRANŻA</i>	INŻYNIERIA RUCHU

	<i>Imię i Nazwisko</i>	<i>Nr uprawnień Specjalność</i>	<i>Podpis</i>
OPRACOWAŁ:	<i>mgr inż. Krzysztof Jaźwiński</i>	LOD/2252/POOD/13	<i>mgr inż. Krzysztof Jaźwiński</i> uprawnienia budowlane do projektowania bez ograniczeń w specjalności drogowej nr ewid. LOD/2252/POOD/13
kwiecień 2021			

Spis treści

CZĘŚĆ OPISOWA

I. OPIS DO ORGANIZACJI RUCHU	3
1. Przedmiot i zakres inwestycji	3
2. Materiały do projektowania	3
3. Lokalizacja Inwestycji.....	3
4. Zakres planowanej inwestycji:	3
5. Analiza powiązania inwestycji z drogami publicznymi i charakterystyka ruchu.....	4
6. Docelowa organizacja ruchu	4

CZĘŚĆ RYSUNKOWA

Stała organizacja ruchu	rys. O1
-------------------------------	---------

I. OPIS DO ORGANIZACJI RUCHU

1. Przedmiot i zakres inwestycji

Przedmiotem opracowania jest projekt stałej organizacji ruchu na odcinku ulicy Lipowej w ciągu drogi powiatowej NR 1077D zlokalizowanej w mieście Góra.

Zakres opracowania obejmuje:

- wykonanie oznakowania pionowego i poziomego.

2. Materiały do projektowania

Materiały do projektowania stanowią:

- Mapa sytuacyjno – wysokościowa 1:500
- Rozporządzenie Ministra Infrastruktury z dn. 23 września 2003r. w sprawie szczegółowych warunków zarządzania ruchem na drogach oraz wykonywania nadzoru nad tym zarządzaniem (Dz. U. Nr 177, poz. 1729)
- Rozporządzenie Ministra Infrastruktury z dnia 3 lipca 2003 r. w sprawie szczegółowych warunków technicznych dla znaków i sygnałów drogowych oraz urządzeń bezpieczeństwa ruchu drogowego i warunków ich umieszczania na drogach poz. 2181 Dziennik Ustaw Nr 220 z dnia 23 grudnia 2003 r.
- Rozporządzenie Ministra Infrastruktury i Rozwoju z dnia 3 lipca 2015 r. zmieniające rozporządzenie w sprawie szczegółowych warunków technicznych dla znaków i sygnałów drogowych oraz urządzeń bezpieczeństwa ruchu drogowego i warunków ich umieszczania na drogach (Dz.U.2015.1314)
- Rozporządzenie Ministra Infrastruktury oraz spraw wewnętrznych i administracji z dnia 31 lipca 2002r. w sprawie znaków i sygnałów drogowych. (Dz. U. Nr 170, poz. 1393)
- Ustawa z dnia 9 kwietnia 2015 „Prawo o ruchu drogowym” (Dz. U. 2015 poz. 591)
- miary własne i uzgodnienia z Inwestorem.

3. Lokalizacja Inwestycji

Przedmiotowa inwestycja zlokalizowana we wschodniej części miasta Góra obręb: Góra na działce o nr ew.: 1359, 1360, 1256/3.

4. Zakres planowanej inwestycji:

Zakres projektu drogowego obejmuje budowę i przebudowę następujących elementów w pasie drogowym ulicy Lipowej oraz ulic z nią się krzyżujących:

- wykonanie nowej nawierzchni jezdni wraz z podbudową,
- budowa chodników,
- budowa zjazdów,
- budowa poboczy.

Dane projektowe

- Droga powiatowa
- Klasa drogi – **zbiorcza (Z)**
- Kategoria ruchu – **KR2**
- Prędkość projektowa – **30km/h**
- Jezdnia szerokości – **6,00m**
- Pobocze szerokości – **1,00m, 0,50m**
- Szerokość chodnika – **do 2,00m**
- Całkowita długość projektowanego odcinka drogi wynosi ~ **620m**
- Powierzchnia jezdni ~ **4350m²**
- Spadek poprzeczny jezdni – **daszkowy 2%**
- Spadek poprzeczny poboczy – **6%**

5. Analiza powiązania inwestycji z drogami publicznymi i charakterystyka ruchu

Ulica Lipowa zlokalizowana jest w wschodniej części miasta Góra stanowi ciąg drogi powiatowej nr 1077D. Na ulicy odbywa się ruch samochodowy, rowerowy oraz pieszy. Przedmiotowy odcinek ulicy krzyżuje z ulicami:

- Wrocławska (ciąg drogi wojewódzkiej DW324) ,
- Lipowa,
- Drogi wewnętrzne.

6. Docelowa organizacja ruchu

Projektowana organizacja obejmuje następujące elementy:

- wykonanie oznakowania poziomego,
- wykonanie nowego oznakowania pionowego,
- wymiana istniejącego oznakowania oraz słupków w ciągu drogi powiatowej na nowe,
- wykonanie oświetlenia hybrydowego w rejonie projektowanych przejść dla pieszych,
- wykonanie punktowych elementów odblaskowych PEO.

Szczegółowa lokalizacja oznakowania projektowanego oraz przeznaczonego do wymiany przedstawiona jest na rysunku nr O1.

Oznakowanie należy wykonać przy użyciu znaków odblaskowych z grupy wielkości średnie zamocowanych na słupkach stalowych średnicy 50mm koloru szarego. Słupki znaków w miejscu istniejącego uzbrojenie należy wkopywać ręcznie w taki sposób aby wysokość od ziemi do dolnej krawędzi znaku wynosiła min. 2,2 m, natomiast odległość od krawędzi bocznej znaku do krawędzi jezdni wyniosła min. 0,5 m. ale nie więcej niż 2,0m. Docelowe oznakowanie należy wykonać i umieścić zgodnie z wymogami rozporządzeń wymienionych w pkt. 2.

W rejonie projektowanych przejść dla pieszych należy wykonać znak aktywny przejście dla pieszych D-6 z panelem solarnym, z turbiną wiatrową na pylonie - dwustronny

Oznakowanie poziome należy wykonać jako cienkowarstwowe nakładane warstwą farby akrylowej na mokro grubości od 0,3 mm do 0,8 mm.

Z uwagi na istniejące uzbrojenie podziemne znaki należy wkopywać wyłącznie metoda ręczną. Przed przystąpieniem do robót należy zapoznać się z przebiegiem sytuacyjnym i wysokościowym uzbrojenia podziemnego. W razie potrzeby należy wykonać przekopy kontrolne.

Przewidywany termin wprowadzenia organizacji ruchu do dnia: **grudzień 2021**

Na wykonawcy oznakowania spoczywa konieczność zawiadomienia organu zarządzającego ruchem oraz właściwego Komendanta Policji co najmniej na 7 dni przed terminem wprowadzenia docelowej organizacji ruchu.

Zestawienie oznakowania pionowego:

Oznakowanie pionowe		
Nazwa	Stan	Ilość [szt.]
A-12a	Projektowane	1
A-15	Istniejące	1
A-4	Istniejące (do wymiany)	1
A-7	Projektowane	2
B-20	Istniejące	1
B-25	Istniejące	1
B-33	Istniejące	1
D-1	Istniejące (do wymiany 3 sztuki)	5
D-42	Istniejące (do wymiany)	1
D-43	Istniejące (do wymiany)	1
D-4a	Istniejące (do wymiany)	1
D-6	Projektowane	4
E-2a	Istniejące (do wymiany)	4
T-2	Istniejące	1
Razem szt.=		25

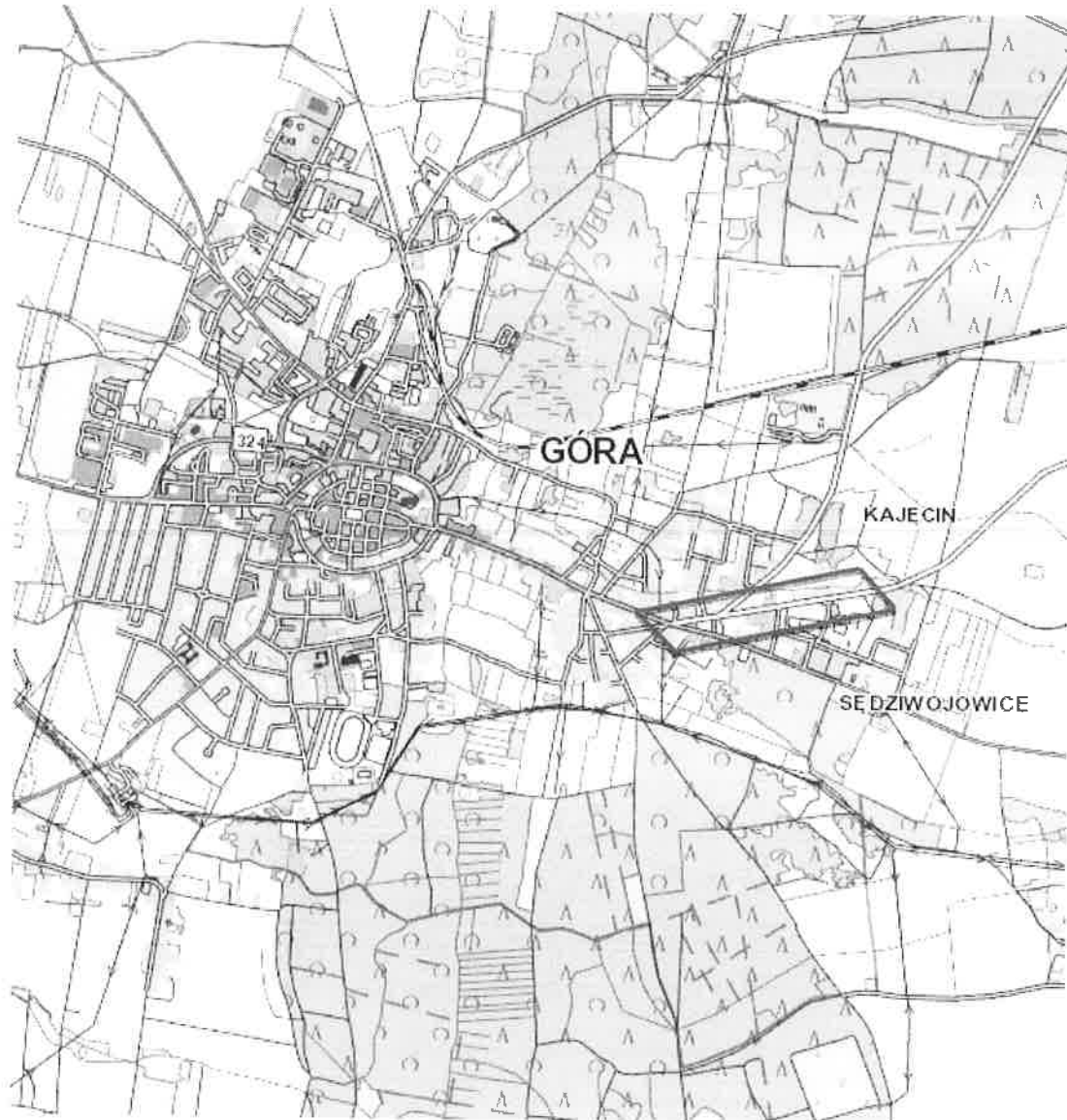
Zestawienie oznakowania poziomego:

Oznakowanie poziome			
Nazwa	Stan	Długość [m]/ Ilość [szt.]	Powierzchnia [m ²]
P-1e	Projektowane	23.80	2.85
P-4	Projektowane	98.34	23.61
P-6	Projektowane	516.55	41.33
P-7a	Projektowane	112.63	13.52
P-7b	Projektowane	482.50	115.82
P-7c	Projektowane	13.10	0.78
P-10	Projektowane	11.50	22.00
P-13	Projektowane	30.20	7.93
Razem m ² =			227.84
PEO	Projektowane	200	200
Razem szt.=			200

Opracował
mgr inż. Krzysztof Jaźwiński
uprawnienia budowlane do projektowania
bez ograniczeń w specjalności drogowej
nr ewid. LDD/2252/POOD/13

SZKIC ORIENTACYJNY

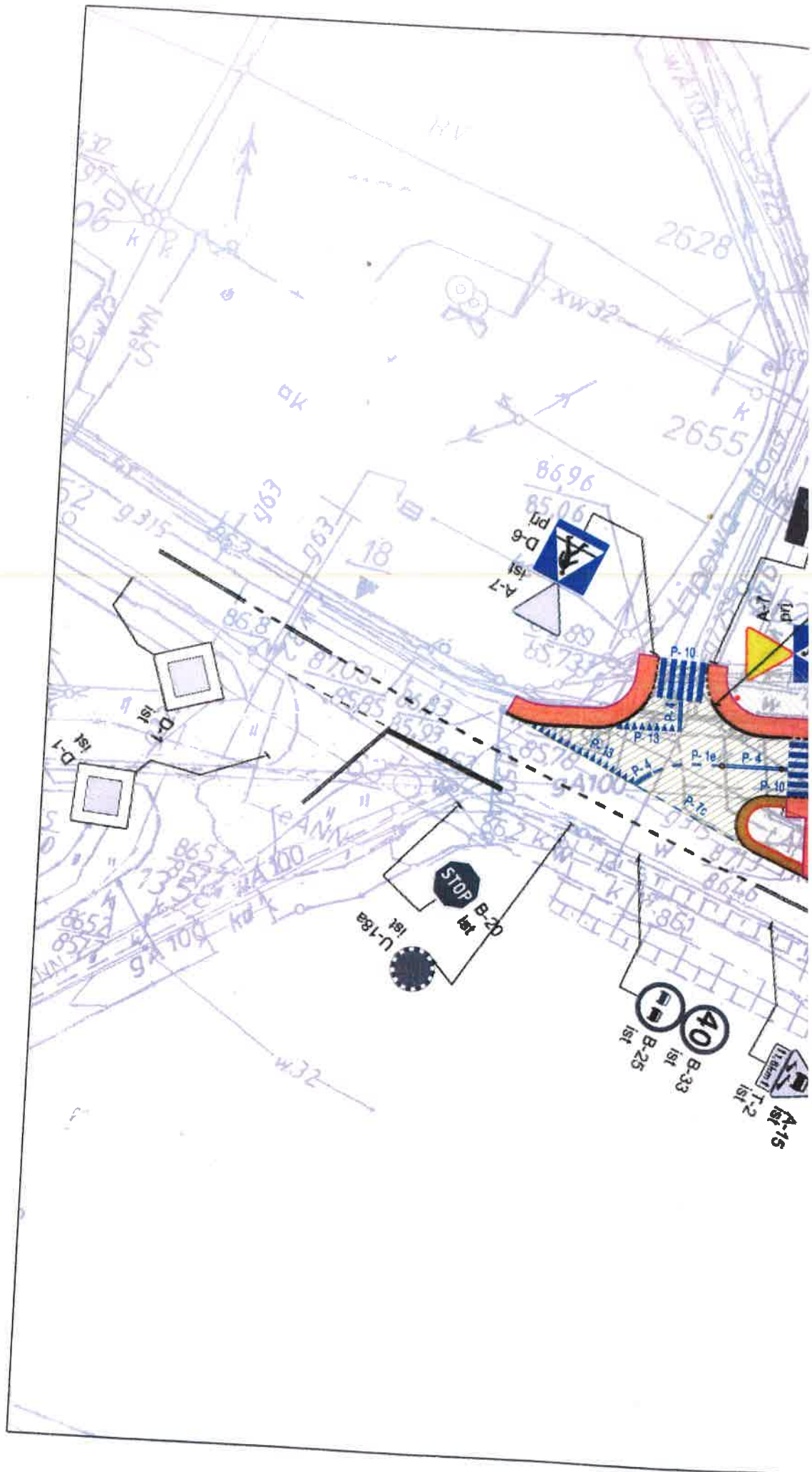
Skala 1:25000

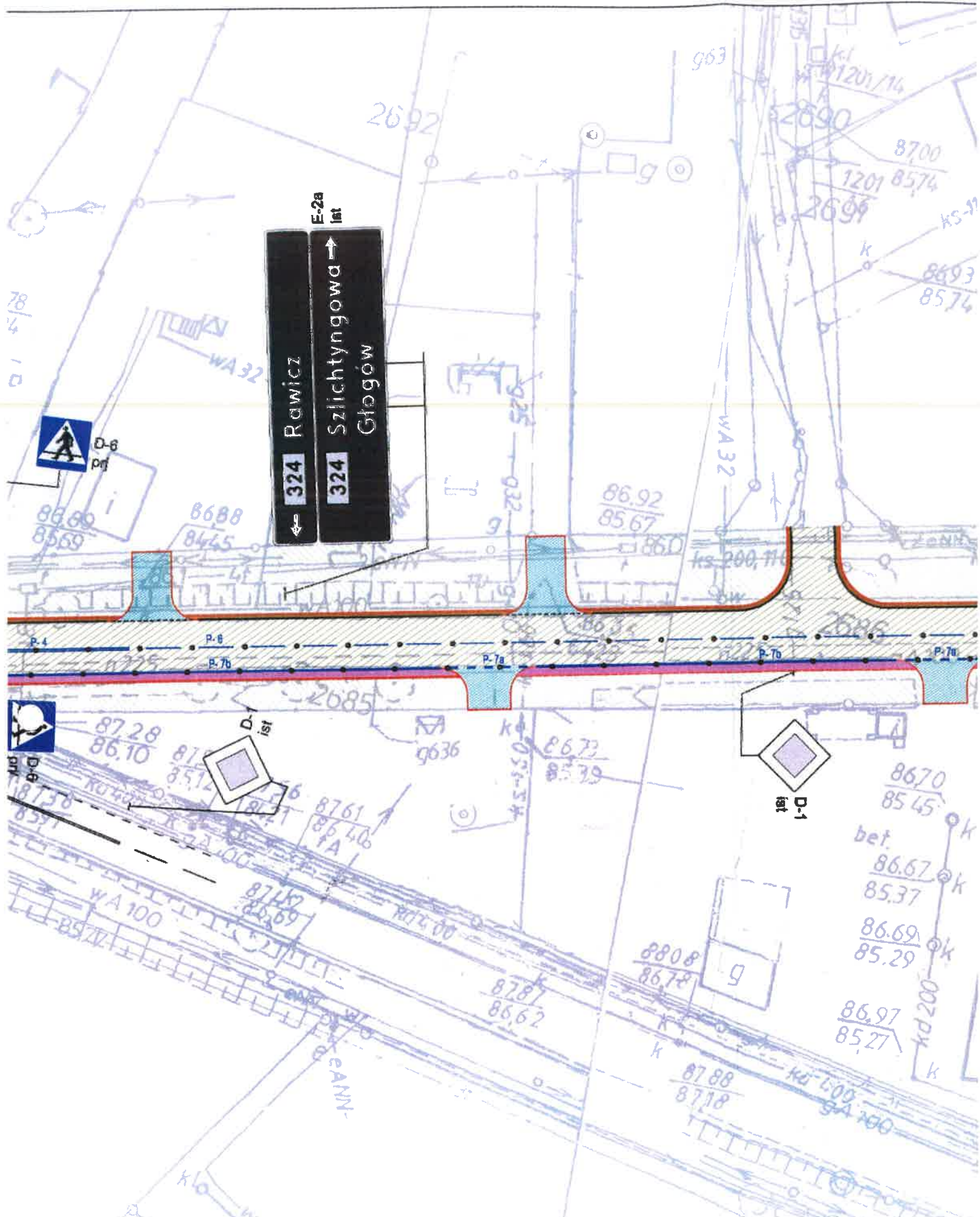


A.

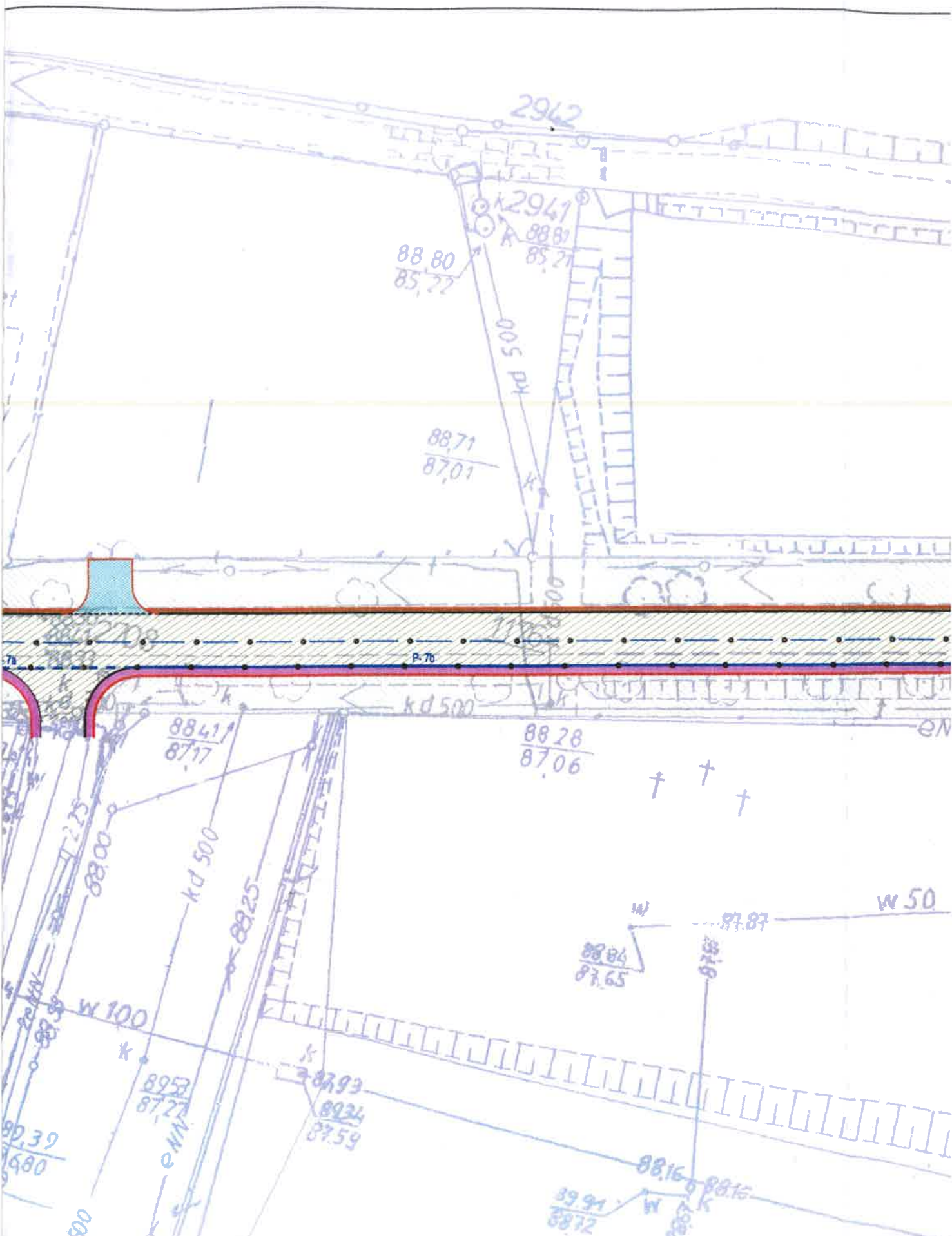
1

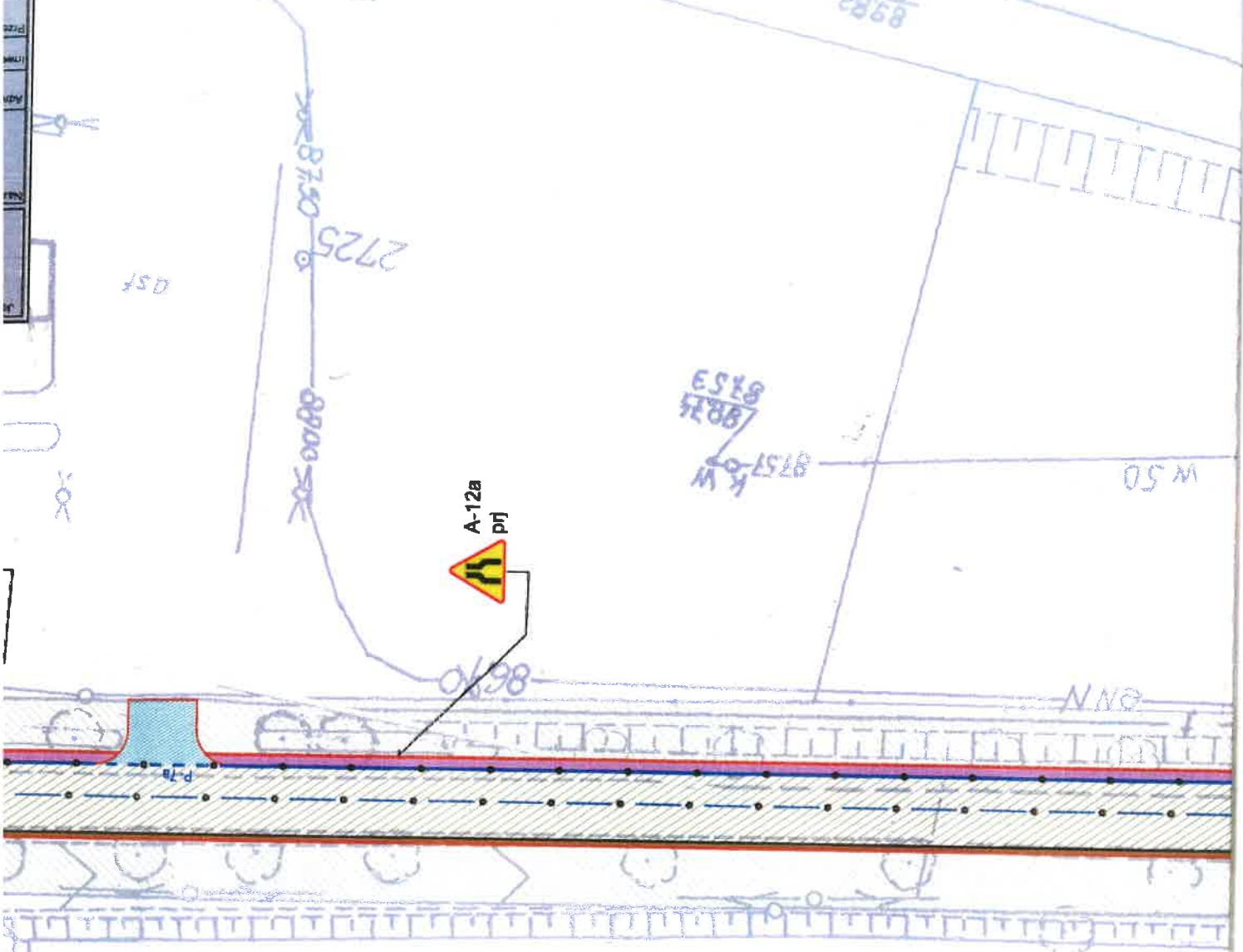
1-8.





6





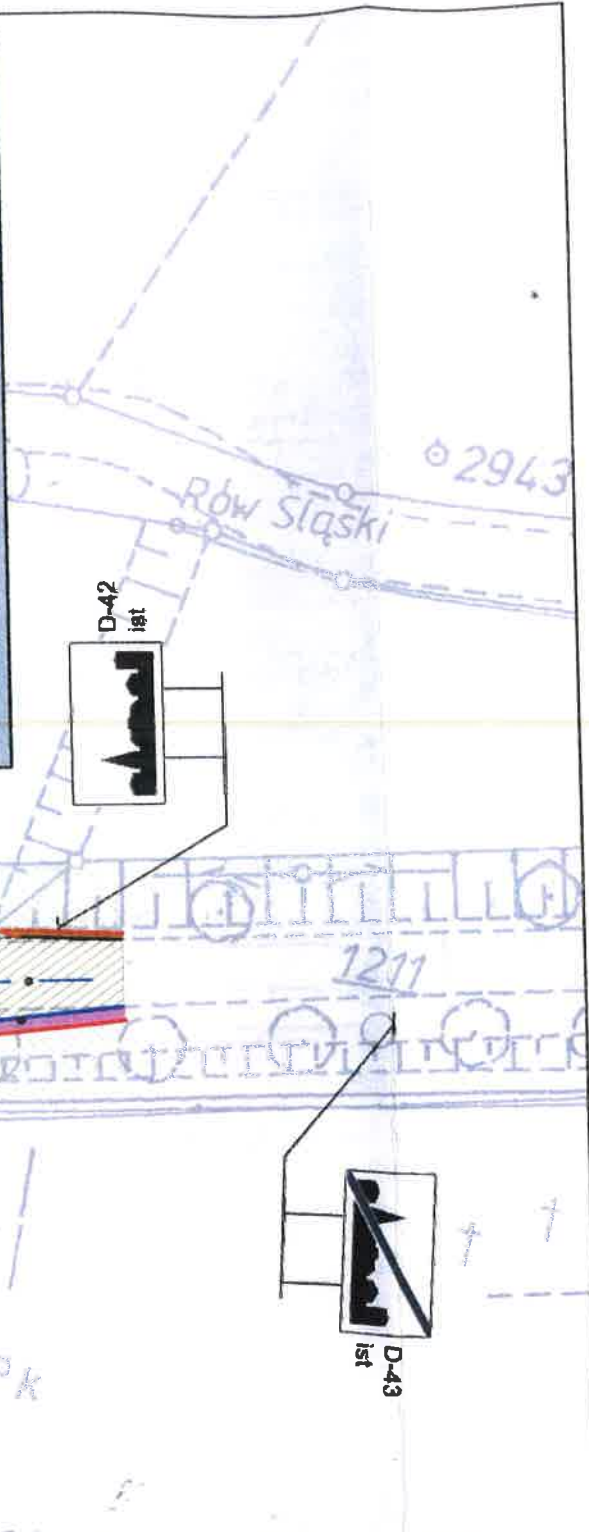
LEGENDA:

	Proj. nawierzchnia jezdni z betonu asfaltowego z podbudową
	Proj. nawierzchnia zjazdów z kostki betonowej z podbudową
	Proj. nawierzchnia pobocza z kruszywa łamanego
	Proj. nawierzchnia pobocza z betonu asfaltowego
	Proj. nawierzchnia chodnika
	Tereny zielonofasowy przydrożne
	Proj. krawężel jezdni
	Proj. krawężnik wyrównany 10cm
	Proj. krawężnik obniżony
	Proj. krawężel zjazdowy z krawężnika betonowego
	Proj. krawężel pobocza

	Proj. oznaczenie wysokości
	Proj. poziome elementy
	istn. oznakowanie drogi
	Proj. kłb wymiarowanie
	Proj. oznakowanie poziome

7

- oznakowanie poziome
- oznakowanie poziome
- lub wymiennianie oznakowanie pionowe
- oznakowanie pionowe
- poziome elementy odłaskowe PEO
- oswieżanie hybrydowe



Jednostka projektowa
LGM Barbara Becherowska
 57-100 Strzelin, ul. Lesna 6

Nazwa opracowania:
**PRZEBUDOWA - MODERNIZACJA DROGI POWIATOWEJ
 NR 1077D NA UL. LIPOWEJ W M. GÓRA**

Adres obiektu:	UL. LIPOWA, GÓRA		
Inwestor:	POWIAT GÓROWSKI		Stanowisko: Inżynieria ruchu
Powód wystąpienia:	Stoła organizacja ruchu	Nr: 01	Skala: 1:500
Projektant: branża drogowa:	mgr inż. K. Jazwiński	Nr opracowania: LOD/2252/POOD/13	Data: 04.2021

mgr inż. Krzysztof Jazwiński
 Prawienia budowlane do projektowania
 bez ograniczeń w specjalności drogowej
 LOD/2252/POOD/13