

**PROGRAM ROBÓT BUDOWLANYCH**  
**PROWADZONYCH NA TERENIE WPISANYM DO REJESTRU ZABYTEKÓW**  
**NA POTRZEBY REALIZACJI TYMCZASOWEGO**  
**PAWILONU WYSTAWIENNICZO-REKREACYJNEGO „POKÓJ NA LATO”.**



A. IDENTYFIKACJA ZABYTEKU:

1. **Rodzaj zabytku:** Obszar z zespołem zabudowy murowanej – Muzeum Powstania Warszawskiego.
2. **Lokalizacja:** ul. Grzybowska 79, działka nr 35, obręb 60406, teren pomiędzy ulicami Grzybowską, Przyokopową i Towarową, Warszawa.
3. **Wpis do rejestru zabytków:** Nr A-20 decyzją z dnia 10.09.2001 r.

B. IDENTYFIKACJA TERENU BEZPOŚREDNIO SĄSIADUJĄCEGO Z OBSZAREM WPISANYM DO REJESTRU ZABYTEKÓW:

1. **Lokalizacja:** Pas drogowy ul. Towarowej na działce nr 43/1 oraz 43/2 obręb 60406, Warszawa.

C. DANE INWESTYCJI:

1. **Inwestor / zleceniodawca:** Muzeum Powstania Warszawskiego, ul. Grzybowska 79, 00-844 Warszawa
2. **Autor programu:** arch. Natalia Berowska, ul. Banderii 4, 01-164 Warszawa, tel. 607820232
3. **Data opracowania:** Styczeń 2022 r.

D. DANE PROJEKTU:

1. **Nazwa projektu:** Tymczasowy pawilon wystawienniczo-rekreacyjny „Pokój na lato”.
2. **Autor projektu:** arch. Marek Happach, MA/048/10

## E. PROGRAM ROBÓT BUDOWLANYCH.

### 1. Opis Projektu:

W nawiązaniu do lat ubiegłych, Muzeum Powstania Warszawskiego planuje realizację tymczasowego pawilonu wystawienniczo – rekreacyjnego „Pokój na lato” w miesiącach kwiecień-wrzesień 2022.

Już od roku 2015, w sezonie letnim prowadzi tam działalność wystawienniczą a także kulturalno – edukacyjną związaną z historią i współczesnym obliczem stolicy.

Pawilon zbudowany jest w sposób umożliwiający jego złożenie i rozłożenie, oraz ponowne złożenie w kolejnym sezonie. Przewiduje się wymianę zużytych elementów.

Cały obiekt wykonany jest z gotowych elementów drewnianych. Podstawowym elementem konstrukcyjnym jest kantówka drewniana o przekroju 4cm x 8cm i to ona tworzy rytm rysunku architektury. Z niej wykonane są w większości słupy, elementy przegród pionowych oraz poziomych, pergol, elewacji, balustrad, poręczy, ławek, stopni i spoczników schodów i zadaszeń. Posadzka całości na poziomie parteru wyłożona jest drewnianymi pokładami zrobionymi również z ww. kantówki.

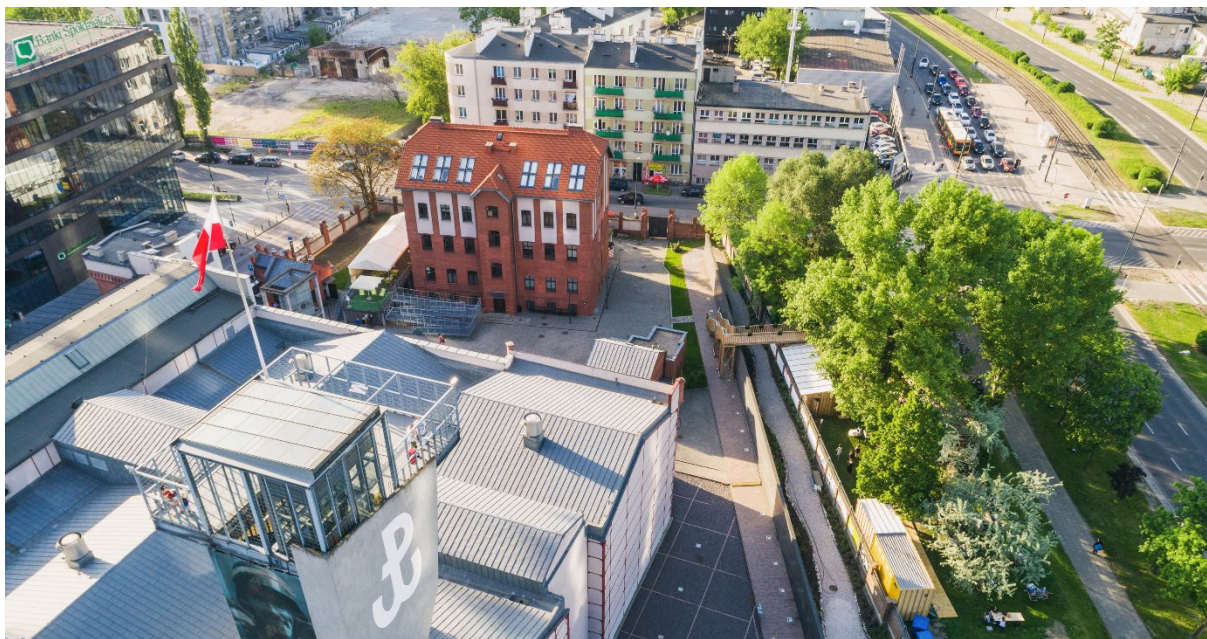


Widok na pawilon „Pensjonat roślinka” oraz na ramę z siedziskami.



## Zagospodarowanie terenu:

Projektowany Pawilon zlokalizowany jest na sąsiadujących ze sobą działkach nr 35 i 43/1 oraz 43/2 obrębu 60406, leżącymi w strefie objętej miejscowym planem zagospodarowania przestrzennego rejonu Muzeum Powstania Warszawskiego, który przewiduje tam teren zabudowy usług kultury.

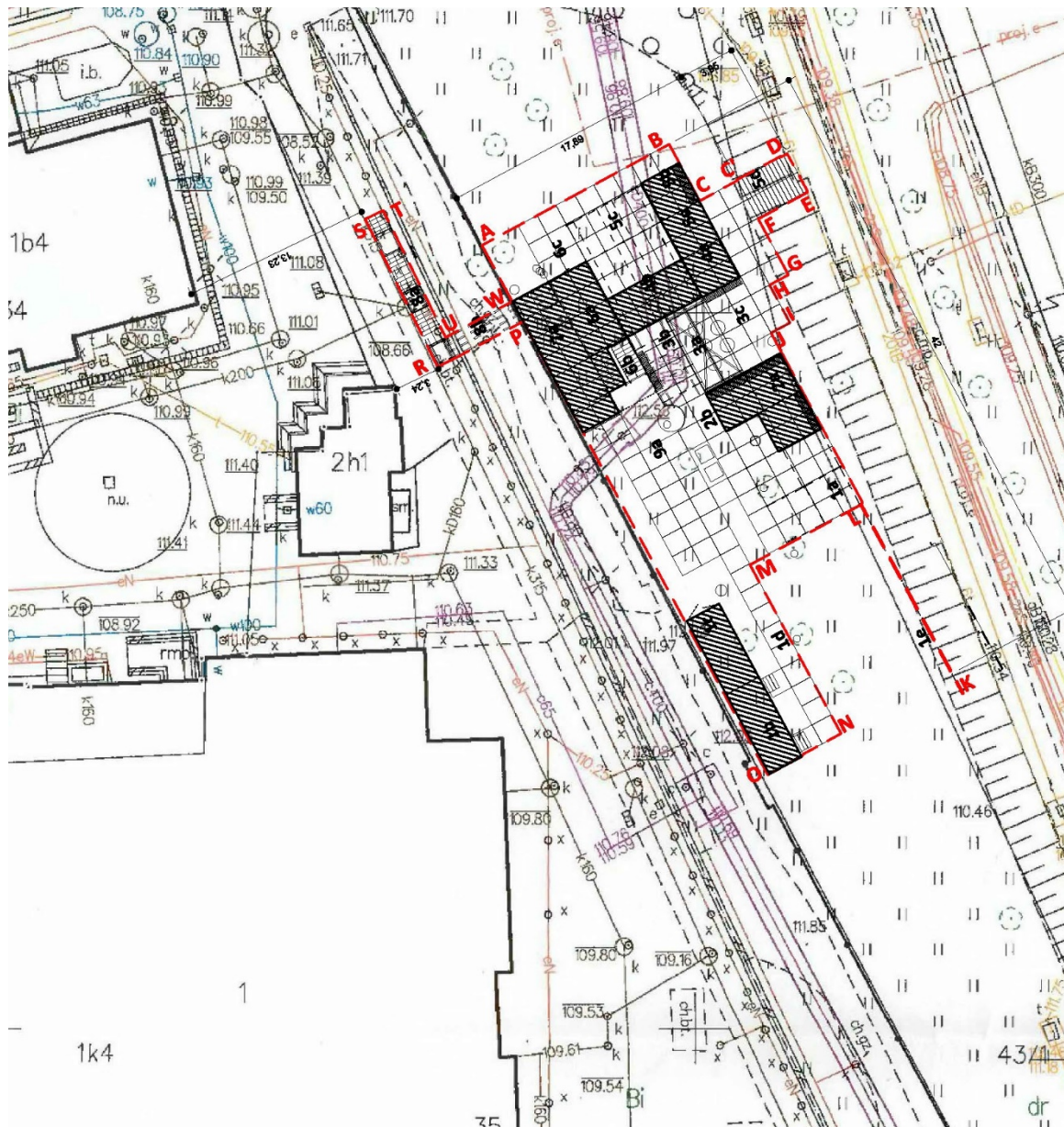


Widok z lotu ptaka na dziedziniec Muzeum tymczasowe schody Pawilonu przy Murze Pamięci, pomost i część pawilonu wzdłuż ceglanoego muru Muzeum.

Na ww. terenie planowana jest lokalizacja następujących elementów:

- Pomostu drewnianego, na który prowadzą schody, łączącego dziedziniec Muzeum, z pawilonem rekreacyjnym i tarasem zlokalizowanym wzdłuż ceglanoego muru Muzeum, po jego zewnętrznej stronie
- Pawilonu głównego (baru) wraz z zapleczem
- Zadaszonych altan; wejściowej, „dziecięcej”
- Pawilonu „Pensjonat roślinka”
- Strefy rekreacyjnej, niezadaszonej
- Ramy z podwieszanymi siedziskami – wiklinowymi koszami.
- Składanych pergol
- Kontenera sanitarnego z toaletami wyposażonego w zbiornik na nieczystości oraz składzik na meble ogrodowe i wyposażenie
- Elementów małej architektury

**Projekt zagospodarowania terenu z zaznaczeniem schodów i pomostu zlokalizowanych na działce ew. nr 35 obręb 60406, przerywaną czerwoną linią P,R,S,T,U,W.**





## Pas drogowy ul. Towarowej na działce nr 43

Strukturę pawilonu zaprojektowano z profili drewnianych. Główny profil 40x80mm ze świerkowej tarcicy skandynawskiej uzupełniony profilami konstrukcyjnymi 140x140mm w konstrukcjach nieobciążonych użytkowo (altany z lekkim przykryciem) oraz profil 200x200mm w konstrukcji tarasu i mostka (profil zwielokrotniany w razie konieczności).



Widok na pawilon „Pensjonat roślinka” oraz na altanę wejściową.



Widok na altanę wejściową i pawilon główny.

## Dziedziniec Muzeum Powstania Warszawskiego.

Na dziedzińcu Muzeum, przy Murze Pamięci projektowane są schody drewniane, posadowione bezpośrednio na płytach posadzki, niezwiązane trwale ani z gruntem ani do Muru Pamięci.

Drewniane schody umożliwiają zwiedzającym Muzeum, w godzinach jego otwarcia, bezpośrednio przejście na teren rekreacyjny usytuowany poza terenem Instytucji, bez konieczności obchodzenia całego terenu dookoła.

Główna konstrukcja schodów wykonana jest z drewna pełnego. Główne belki schodów podwójne 10x20 cm. Słupy schodów 10x20 cm pod spocznikami. Stężenia słupów 4x8 cm. Belki podwalinowe 10x20 cm. Słupy schodów dwubiegowych zespolone 8x16 cm (4 szt. 4x8 cm). Spoczniki na belkach krawędziowych 4x20 cm. Belki poszycia spoczników dwuteowe 8x16 cm (3 szt. 4x8 cm) co 50 cm.



Widok na schody przy Murze Pamięci od strony Muzeum.



Widok na schody z poziomego pomostu.



Pomost łączący taras nad pawilonem i schody do Muzeum. Sposób posadowienia schodów.





Montaż i demontaż odbywa się na miejscu z wcześniej przygotowanych elementów drewnianych odpowiednio zabezpieczonych przeciwpożarowo i przeciwgrzybicznie.

Elementy zdemontowane w latach ubiegłych składowane były w celu ponownego użycia w roku 2022, natomiast wskazane do wymiany w czasie rozbiórki w roku 2019, zostaną zamienione na identyczne, zgodnie z projektem i zdemontowane ponownie we wrześniu 2020 w celu ponownego użycia w latach kolejnych.



Demontaż schodów przy Murze Pamięci we wrześniu 2017r.

Harmonogram prac montażowych zakłada następujący ich przebieg:

- Przegląd, segregacja materiałów zdemontowanych i składowanych.
- Przygotowanie materiałów z rozbiórki do ponownego wykorzystania.
- Trasowanie powierzchni, wygrodenie terenu
- Konstrukcja pod most i schody zabiegowe.
- Montaż stopni schodów zabiegowych na dz. nr ew. 43
- Montaż schodów na działce nr ew. 35. przy Muzeum.
- Zabudowa altan.
- Montaż podestu pomostu i balustrady.
- Schody na skarpie, montaż podestów.
- Montaż konstrukcji altan.
- Montaż szklarni, obudowa kontenera.
- Montaż dachów pełnych.
- Montaż dachu podwieszanego.
- Montaż pokładów, instalacje elektryczne.
- Zabudowa wnętrza.
- Zakończenie prac, malowanie, sprząatanie.

Opracowała: arch. Natalia Berowska