

Strona tytułowa

Nazwa elementu budowlanego	PROJEKT ZAGOSPODAROWANIA TERENU PROJEKT ARCHITEKTONICZNO-BUDOWLANY		
Nazwa zamierzenia budowlanego	REMONT POMIESZCZEŃ BUDYNKU SZKOŁY PODSTAWOWEJ Z ODDZIAŁAMI MISTRZOSTWA SPORTOWEGO		
Kategoria obiektu	IX		
Adres obiektu budowlanego	Nazwa jednostki ewidencyjnej	Nazwa i numer obrębu	Numery działek ewidencyjnych
ul. Adama Mickiewicza 56B	220701_1 [Kwidzyn]	0008 [Kwidzyn]	389/7
Imię i nazwisko lub nazwa inwestora i jego adres	Szkoła Podstawowa z Oddziałami Mistrzostwa Sportowego ul. Adama Mickiewicza 56B 82-500 Kwidzyn		
Data opracowania	20.06.2024r.		

Imię i nazwisko projektanta Numer uprawnień i specjalność		Podpis	
Opracował			
mgr inż. Michał Budnik nr upr. POM/0142/OWOK/13 upr. bud. do kierowania robotami budowlanymi bez ograniczeń w specjalności konstrukcyjno-budowlanej			
Jednostka projektująca	KMB USŁUGI Michał Budnik ul. B. Krzywoustego 2/12, 82-500 Kwidzyn tel. 785 450 765, e-mail: kmbuslugi@gmail.com		
Numer egzemplarza	1	2	3

Spis treści

I.	PROJEKT ZAGOSPODAROWANIA TERENU.....	4
1.	Przedmiot i zakres zamierzenia budowlanego.	4
2.	Istniejący stan zagospodarowania działki lub terenu w tym informacja o obiektach budowlanych przeznaczonych do rozbiórki.	4
3.	Projektowane zagospodarowanie działki lub terenu, w tym urządzenia budowlane związane z obiektami budowlanym, sposób odprowadzania lub oczyszczania ścieków, układ komunikacyjny, sposób dostępu do drogi publicznej, parametry techniczne sieci i urządzeń uzbrojenia terenu, ukształtowanie terenu i układ zieleni.	4
3.1.	Projektowane zagospodarowanie terenu.	4
3.2.	Urządzenia budowlane z związane z obiektami budowlanymi.....	4
3.3.	Sposób odprowadzania lub oczyszczania ścieków.	4
3.4.	Układ komunikacyjny.....	5
3.5.	Sposób dostępu do drogi publicznej	5
3.6.	Parametry techniczne sieci i urządzeń uzbrojenia terenu.	5
3.7.	Ukształtowanie terenu i układ zieleni, w zakresie niezbędnym do uzupełnienia części rysunkowej projektu zagospodarowania działki lub terenu.....	5
4.	Zestawienie powierzchni poszczególnych części zagospodarowania działki lub terenu.	5
5.	Informacje i dane:	5
5.1.	Informacja o ograniczeniach lub zakazach w zabudowie i zagospodarowaniu terenu wynikających z aktów prawa miejscowego lub decyzji o warunkach zabudowy i zagospodarowania terenu.....	5
5.2.	Informacja czy działka lub teren, na którym projektowany jest obiekt budowlany, są wpisane do rejestru zabytków lub gminnej ewidencji zabytków lub na obszarze objętym ochroną konserwatorską.....	5
5.3.	Informacje określające wpływ eksploatacji górniczej na działkę lub teren zamierzenia budowlanego.....	5
5.4.	Informacje o charakterze, cechach istniejących i przewidywanych zagrożeń dla środowiska oraz higieny i zdrowia użytkowników projektowanych obiektów budowlanych i ich otoczenia w zakresie zgodnym z przepisami odrębnymi.	6
6.	Warunki ochrony przeciwpożarowej.....	6
7.	Inne dane wynikające ze specyfiki, charakteru i stopnia skomplikowania obiektu budowlanego	6
8.	Informacja o obszarze oddziaływania obiektu.....	6
9.	Zestawienie powierzchni parteru remontowanych pomieszczeń	6
II.	PROJEKT ARCHITEKTONICZNO-BUDOWLANY	8
1.	Ocena techniczna.	8
2.	Opis techniczny.	8
3.	Opinia geotechniczna oraz informacja o sposobie posadowienia obiektu budowlanego.....	10
4.	Liczba lokali mieszkalnych i użytkowych.....	10
5.	Opis zapewnienia niezbędnych warunków do korzystania z obiektów użyteczności publicznej i mieszkaniowego budownictwa wielorodzinnego przez osoby niepełnosprawne.	11
6.	Parametry techniczne obiektu budowlanego charakteryzujące wpływ obiektu budowlanego na środowisko i jego wykorzystywanie oraz na zdrowie ludzi i obiekty sąsiednie.....	11
6.1.	Zapotrzebowania i jakości wody oraz ilości i jakości odprowadzanych ścieków oraz wód opadowych.....	11

6.2.	Emisji zanieczyszczeń gazowych, w tym zapachów, pyłowych i płynnych, z podaniem ich rodzaju, ilości i zasięgu rozprzestrzeniania się:.....	11
6.3.	Rodzaju i ilości wytwarzanych odpadów:.....	11
6.4.	Emisji hałasu oraz wibracji i promieniowania.....	11
6.5.	Wpływu obiektu budowlanego na istniejący drzewostan i powierzchnię ziemi.	12
7.	Analiza technicznych, środowiskowych i ekonomicznych możliwości realizacji wysoce wydajnych systemów alternatywnych zaopatrzenia w energię i ciepło, w tym zdecentralizowanych systemów dostawy energii opartych na energii ze źródeł odnawialnych, kogenerację, ogrzewanie lub chłodzenie lokalne lub blokowe, w szczególności, gdy opiera się całkowicie lub częściowo na energii z odnawialnych źródeł energii, o których mowa w art. 2 pkt 22 ustawy z dnia 20 lutego 2015 r. o odnawialnych źródłach energii (Dz. U. z 2020 r. poz. 261, 284, 568, 695, 1086 i 1503), oraz pompy ciepła.....	12
8.	W stosunku do budynku – analizę technicznych i ekonomicznych możliwości wykorzystania urządzeń, które automatycznie regulują temperaturę oddzielnie w poszczególnych pomieszczeniach lub w wyznaczonej strefie ogrzewanej.	12
9.	Informacje o zasadniczych elementach wyposażenia budowlano-instalacyjnego, zapewniających użytkowanie obiektu budowlanego zgodnie z przeznaczeniem.	12
10.	Dane dotyczące warunków ochrony przeciwpożarowej, stosownie do zakresu projektu.....	13
11.	Rozwiązania konstrukcyjne i elementy wykończenia.	13

Nazwa rysunku	Nr rys.
Rzut parteru - inwentaryzacja	A1
Rzut parteru – stan projektowany	A2
Rzut parteru– wyburzenia/zamurowania	A3

I. PROJEKT ZAGOSPODROWANIA TERENU

1. Przedmiot i zakres zamierzenia budowlanego.

Przedmiotem inwestycji jest remont pomieszczeń znajdujących się na parterze w zachodniej części budynku Szkoły Podstawowej z Oddziałami Mistrzostwa Sportowego położonej na działce nr 389/7 przy ul. Adama Mickiewicza w Kwidzynie. Celem prac remontowych w w/w pomieszczeniach jest dostosowanie ich do pełnienia funkcji sali terapii sensorycznej oraz Sali doświadczania światła. Funkcja obiektu się nie zmieni, nadal będą znajdowały się tam pomieszczenia szkolne - klasy.

Celem niniejszego opracowania jest przedstawienie w niezbędnym zakresie charakterystycznych wymiarów, gabarytów i powierzchni wewnętrznych.

2. Istniejący stan zagospodarowania działki lub terenu w tym informacja o obiektach budowlanych przeznaczonych do rozbiórki.

Działka nr 389/7 położona przy ul. Adama Mickiewicza 56B w Kwidzynie w ewidencji gruntów oznaczona jako Bi. Działka jest zabudowana, uzbrojona, ogrodzona. Do działki można dojechać od strony północnej poprzez drogę gminną o nawierzchni utwardzonej (asfalt) – ul. Adama Mickiewicza. Teren działki stosunkowo płaski, zagospodarowany.

Od strony północnej działka geodezyjna nr 389/7 graniczy z działką nr 389/8 działka zabudowana. Od strony południowej z działkami nr 446/1, 389/9, 389/10, 398/4 – działki niezabudowane oraz działkami 389/6, 398/5, 390/6 – działki zabudowane. Od strony zachodniej z działkami nr 328/4, 329/4/ 330/4, 331/4, – działki zabudowane. Od strony wschodniej z działką nr 390/6 – działka zabudowana.

Na działce nr 389/7 położonej przy ul. Adama Mickiewicza 56B w Kwidzynie zlokalizowany jest budynek oświatowy – Szkoła Podstawowa z Oddziałami Mistrzostwa Sportowego.

3. Projektowane zagospodarowanie działki lub terenu, w tym urządzenia budowlane związane z obiektami budowlanym, sposób odprowadzania lub oczyszczania ścieków, układ komunikacyjny, sposób dostępu do drogi publicznej, parametry techniczne sieci i urządzeń uzbrojenia terenu, ukształtowanie terenu i układ zieleni.

3.1. Projektowane zagospodarowanie terenu.

Nie dotyczy. Nie projektuje się zmian w zagospodarowaniu terenu.

3.2. Urządzenia budowlane z związane z obiektami budowlanymi.

Nie dotyczy. Miejsca na gromadzenie odpadów stałych na dotychczasowych zasadach.

3.3. Sposób odprowadzania lub oczyszczania ścieków.

Nie zmienia się odprowadzanie ścieków z w/w budynku szkoły. Ścieki odprowadzane będą na dotychczasowych zasadach tj. do sieci kanalizacyjnej miejskiej.

Wody opadowe – odprowadzenie wód deszczowych z dachu rurami spustowymi do sieci kanalizacji deszczowej – na dotychczasowych zasadach.

3.4. Układ komunikacyjny

W ramach planowanego przedsięwzięcia nie przewiduje się zmian w układzie komunikacyjnym terenu. Układ komunikacyjny istniejący

3.5. Sposób dostępu do drogi publicznej

Istniejący budynek posiada dostęp do drogi publicznej ul. Adama Mickiewicza. Zjazd do budynku - istniejący. Miejsca postojowe – na dotychczasowych zasadach.

3.6. Parametry techniczne sieci i urządzeń uzbrojenia terenu.

W ramach planowanego przedsięwzięcia nie planuje się przebudowy występującej obecnie infrastruktury i urządzeń uzbrojenia terenu.

3.7. Ukształtowanie terenu i układ zieleni, w zakresie niezbędnym do uzupełnienia części rysunkowej projektu zagospodarowania działki lub terenu

Nie dotyczy. Planowana inwestycja obejmuje tylko roboty budowlane wykonywane wewnątrz budynku.

4. Zestawienie powierzchni poszczególnych części zagospodarowania działki lub terenu.

Projekt nie zakłada zmian w zwiększeniu powierzchni zabudowy, a tym samym zmniejszenia powierzchni biologicznie czynnej na działce. Zaprojektowane roboty budowlane wykonane zostaną w obrysie istniejącego budynku.

5. Informacje i dane:

5.1. Informacja o ograniczeniach lub zakazach w zabudowie i zagospodarowaniu terenu wynikających z aktów prawa miejscowego lub decyzji o warunkach zabudowy i zagospodarowania terenu.

Nie dotyczy. Rodzaj projektowanej inwestycji: remont budynku użyteczności publicznej (remont wewnątrz budynku) – remont pomieszczeń szkolnych – pomieszczenia parteru,

5.2. Informacja czy działka lub teren, na którym projektowany jest obiekt budowlany, są wpisane do rejestru zabytków lub gminnej ewidencji zabytków lub na obszarze objętym ochroną konserwatorską.

Dz. nr 389/7 obręb 0008, położona przy ul. Adama Mickiewicza 56B w Kwidzynie, nie jest wpisana do wojewódzkiej ewidencji zabytków i niepodlega ochronie na podstawie ustawy o ochronie zabytków.

5.3. Informacje określające wpływ eksploatacji górniczej na działkę lub teren zamierzenia budowlanego.

Dz. nr 389/7 obręb 0008, położona przy ul. Adama Mickiewicza 56B w Kwidzynie leży poza obszarami górniczymi.

5.4. Informacje o charakterze, cechach istniejących i przewidywanych zagrożeń dla środowiska oraz higieny i zdrowia użytkowników projektowanych obiektów budowlanych i ich otoczenia w zakresie zgodnym z przepisami odrębnymi.

Remont pomieszczeń szkolnych w w/w budynku wraz z niezbędnymi pracami związanymi z ich wykonaniem nie wpłyną na pogorszenie środowiska oraz higienę i zdrowie użytkowników. Inwestycja nie znajduje się w wykazie przedsięwzięć mogących znacząco oddziaływać na środowisko. Projektowana inwestycja nie narusza interesów osób trzecich. Lokalizacja budynku nie powoduje pogorszenia warunków użytkowania nieruchomości sąsiednich.

6. Warunki ochrony przeciwpożarowej.

Nie dotyczy. Przedmiotowy budynek w którym planuje się wykonać remont pomieszczeń nie zmieni kategorii zagrożenia ludzi (dalej jest to kategoria ZL III), wielkości obciążeń ogniowych i stref pożarowych. Remont polegający m.in. na wykonaniu lekkiej ściany działowej w systemie suchej zabudowy, wymianie okładzin podłogi, malowanie ścian i sufitu, wymiana witryny aluminiowej oraz roboty wykończeniowe, pozostają na istniejącym poziomie obciążenia ogniowego. W związku z powyższym zgodnie z art. 71 ustawy Prawo budowlane (Dz. U z 2024r. poz. 725) nie następuje zmiana warunków bezpieczeństwa pożarowego, co skutkuje brakiem konieczności dołączenia do niniejszego opracowania ekspertyzy rzeczoznawcy do spraw zabezpieczeń przeciwpożarowych.

7. Inne dane wynikające ze specyfiki, charakteru i stopnia skomplikowania obiektu budowlanego

Nie dotyczy.

8. Informacja o obszarze oddziaływania obiektu.

Roboty budowlane związane z remontem pomieszczeń w poziomie parteru w budynku Szkoły Podstawowej z Oddziałami Mistrzostwa Sportowego położonej przy ul. Adamam Mickiewicza 56B w Kwidzynie w zakresie wykonania lekkiej ściany działowej w systemie suchej zabudowy, wymianie okładzin podłogi, malowania ścian i sufitu, wymianie witryny aluminiowej oraz robót wykończeniowych zostały zaprojektowane zgodnie z Rozporządzeniem Ministra Infrastruktury w sprawie warunków technicznych, jakim powinny odpowiadać budynki i ich usytuowanie (Dz. U. z 2022r. poz. 1225) tj. §12, §13, §19, §22, §271 i w całość inwestycja mieści się na działce Inwestora. Obszar oddziaływania obiektu nie wykracza poza obrys budynku jak i działkę 389/7.

9. Zestawienie powierzchni parteru remontowanych pomieszczeń

Powierzchnia użytkowa remontowanych pomieszczeń	127,24m ²
Powierzchnia zabudowy	bez zmian
Kubatura	bez zmian
Liczba kondygnacji	3

Wydruk mapy z systemu WebEWID 20.06.2024



Lokalizacja projektowanych robót remontowych w budynku Szkoły Podstawowej z Oddziałami
Mistrzostwa Sportowego położonej przy ul. Adama Mickiewicza 56B w Kwidzynie

II. PROJEKT ARCHITEKTONICZNO-BUDOWLANY

1. Ocena techniczna.

Budynek Szkoły Podstawowej z Oddziałami Mistrzostwa Sportowego położony jest na dz. nr 389/7 obr. 0008 przy ul. Adama Mickiewicza 56B w Kwidzynie jest budynkiem trzykondygnacyjnym, niepodpiwniczonym. Dach płaski kryty papą. Wykonany w technologii tradycyjnej murowanej, strop prefabrykowane, schody wewnętrzne żelbetowe. Budynek wyposażony jest w instalację elektryczną, wodną, kanalizacyjną, wentylację grawitacyjną oraz instalację centralnego ogrzewania zasilaną z miejskiej sieci ciepłowniczej.

Podczas oględzin nie stwierdzono pęknięć i zarysowań ścian istniejącego budynku oraz nadmiernych odkształceń elementów konstrukcyjnych. Stwierdza się możliwość wykonania robót budowlanych polegających na remoncie pomieszczeń zlokalizowanych na parterze w zachodniej części w/w budynku. Projektowane roboty budowlane nie wpłyną na pogorszenie warunków eksploatacyjnych. Projektowane roboty nie wpływają na elementy konstrukcyjne budynku.

Reasumując należy stwierdzić, że obecny stan techniczny istniejących pomieszczeń umożliwia dokonanie ich remontu. Planowany remont nie ingeruje w elementy konstrukcyjne budynku w związku z powyższym nie zmieniają się schematy statyczne elementów budynku.

2. Opis techniczny.

a. Rodzaj i kategoria obiektu budowlanego

Przedmiotem opracowania jest remont pomieszczeń znajdujących się na parterze budynku tj.

- Przedsionek
- Hol
- Pomieszczenie pomocnicze
- Szatnia
- Portiernia
- Korytarz

Przedmiotowy budynek zakwalifikowany został do IX kategorii obiektów budowlanych w myśl ustawy Prawo budowlane.

b. Zamierzony sposób użytkowania oraz program użytkowy obiektu budowlanego.

Nie przewiduje się zmiany sposobu użytkowania budynku. Budynek będzie nadal pełnił funkcje oświatową – szkoła podstawowa.

W poziomie parteru w zachodniej jej części planuje się remont pomieszczeń w celu dostosowanie ich do pełnienia funkcji sali terapii sensorycznej oraz sali doświadczania światła. Funkcja obiektu się nie zmieni, nadal będą znajdowały się tam pomieszczenia szkolne - klasy.

Prace remontowe odbędą się w pomieszczeniach

1. Przedsionek
2. Hol
3. Pomieszczenie pomocnicze
4. Szatnia
5. Portiernia

6. Korytarz

W w/w pomieszczeniach zostaną wykonane następujące roboty budowlane:

1. Pomieszczenie nr 1 (Przedsionek)
 - odnowienie tynkarsko-malarskie ścian i sufitów
 - montaż wykładziny podłogowej (panele winylowe)
2. Pomieszczenie nr 2 (Hol)
 - reprofilacja istniejącej posadzki lastrykowej (wyrównanie poziomów)
 - demontaż i wymiana witryny aluminiowej
 - odnowienie tynkarsko-malarskie ścian i sufitów
 - montaż wykładziny podłogowej (panele winylowe)
 - wymiana grzejników C.O.
3. Pomieszczenie nr 3 (Pomieszczenie pomocnicze)
 - demontaż zużytej okładziny podłogowej (panele podłogowe)
 - demontaż stalowych kanałów wentylacyjnych 20x20cm z zaślepieniem przejść po instalacjach
 - odnowienie tynkarsko-malarskie ścian i sufitów
 - montaż wykładziny podłogowej (panele winylowe)
 - wymiana grzejników C.O.
4. Pomieszczenie nr 4 (Szatnia)
 - demontaż zużytej okładziny podłogowej (wykładzina PCV)
 - odnowienie tynkarsko-malarskie ścian i sufitów
 - wykonanie zabudowy ściiennej w systemie suchej zabudowy z wypełnieniem wełną mineralną
 - montaż stolarki okiennej i drzwiowej
 - montaż wykładziny podłogowej (panele winylowe)
5. Pomieszczenie nr 5 (Portiernia)
 - demontaż zużytej okładziny podłogowej (panele podłogowe)
 - demontaż istniejących ścian w systemie cichej zabudowy – ściany szkieletowe obite płytą OSB
 - wykonanie zabudowy ściiennej w systemie suchej zabudowy z wypełnieniem wełną mineralną
 - odnowienie tynkarsko-malarskie ścian i sufitów
 - montaż stolarki okiennej i drzwiowej
 - montaż wykładziny podłogowej (panele winylowe)
6. Pomieszczenie nr 6 (Korytarz)
 - odnowienie tynkarsko-malarskie ścian i sufitów
 - montaż wykładziny podłogowej (panele winylowe)
 - wymiana grzejników C.O.

Po wykonanych robotach pomieszczenia będą pełniły następujące funkcje:

- Pomieszczenie nr 1 – Przedsionek
- Pomieszczenie nr 2 – Hol

- Pomieszczenie nr 3 – Sala terapii sensorycznej
- Pomieszczenie nr 4 – Sala doświadczania światła
- Pomieszczenie nr 5 – Portiernia
- Pomieszczenie nr 6 - Korytarz

c. Forma architektoniczna i funkcja pomieszczeń.

Budynek o prostej formie opartej na blokach o rzucie prostokąta połączonych łącznikami. Jest to budynek posiadający trzy kondygnacje nadziemne – użytkowe, w których znajdują się pomieszczenia związane z działalnością szkolną.

Zaprojektowano remont pomieszczeń znajdujących się na parterze w zachodniej jego części. Nie projektuje się zmian w układzie ścian zewnętrznych obiektu, ingerencji w elewację, dach czy jakiegokolwiek inne elementy konstrukcyjne budynku. Kolorystyka oraz materiał elewacyjny – bez zmian. Wykorzystano istniejące wejścia i wjazdy na teren działki.

d. Dane techniczne:

Powierzchnia zabudowy	bez zmian
Powierzchnia użytkowa remontowanych pomieszczeń	127,24m ²
Liczba kondygnacji	3
Kategoria zagrożenia ludzi	ZL III

e. Zestawienie powierzchni pomieszczeń remontowanych:

Lp.	Nazwa pomieszczenia	Powierzchnia użytkowa [m ²]
Pom. parter		
1	Przedsionek	8,40
2	Hol	53,46
3	Sala terapii sensorycznej	14,95
4	Sala doświadczania światłem	32,64
5	Portiernia	5,31
6	Korytarz	12,48
Razem		127,24

3. Opinia geotechniczna oraz informacja o sposobie posadowienia obiektu budowlanego.

Nie dotyczy planowanej inwestycji.

4. Liczba lokali mieszkalnych i użytkowych.

Lokali mieszkalnych – brak. Budynek administracji publicznej – budynek oświatowy Szkoła Podstawowa z Oddziałami Mistrzostwa Sportowego, cały budynek stanowi jeden lokal użytkowy.

5. Opis zapewnienia niezbędnych warunków do korzystania z obiektów użyteczności publicznej i mieszkaniowego budownictwa wielorodzinnego przez osoby niepełnosprawne.

Nie dotyczy. Przedmiot inwestycji dotyczy remontu pomieszczeń znajdujących się na parterze w zachodniej części w/w budynku.

Budynek aktualnie posiada rozwiązania techniczne pozwalające na jego użytkowanie przez osoby ze szczególnymi potrzebami, w tym osoby o ograniczonej zdolności poruszania się. Wejście główne do budynku posiada skrzydło o wymiarach 90 cm szerokości, brak progów.

6. Parametry techniczne obiektu budowlanego charakteryzujące wpływ obiektu budowlanego na środowisko i jego wykorzystywanie oraz na zdrowie ludzi i obiekty sąsiednie.

Planowana inwestycja nie należy do przedsięwzięć, o których mowa w ustawie z dnia 3 października 2008 r. o udostępnianiu informacji o środowisku i jego ochronie, udziale społeczeństwa w ochronie środowiska oraz o ocenach oddziaływania na środowisko i nie znajduje się w katalogu zawartym w rozporządzeniu Rady Ministrów z dnia 10 września 2019 r. w sprawie przedsięwzięć mogących znacząco oddziaływać na środowisko, w związku z powyższym nie wymaga potrzeby przeprowadzenia oceny oddziaływania przedsięwzięcia na środowisko.

6.1. Zapotrzebowania i jakości wody oraz ilości i jakości odprowadzanych ścieków oraz wód opadowych.

Nie dotyczy. Istniejące przyłącza – zimna woda użytkowa z miejskiej sieci wodociągowej, ciepła woda użytkowa – miejska sieć ciepłownicza, ścieki odprowadzana do miejskiej sieci kanalizacyjnej, wody opadowe odprowadzana za pośrednictwem rynien rur spustowych do miejskiej sieci kanalizacji deszczowej. Planowane prace remontowe i modernizacyjne, nie wpłyną na istniejące zapotrzebowanie na media.

6.2. Emisji zanieczyszczeń gazowych, w tym zapachów, pyłowych i płynnych, z podaniem ich rodzaju, ilości i zasięgu rozprzestrzeniania się:

Nie dotyczy planowanej inwestycji. Brak emisji.

6.3. Rodzaju i ilości wytwarzanych odpadów:

Usuwanie odpadów stałych, związanych z remontem pomieszczeń, odbywać się będzie poprzez gromadzenie ich w kontenerach i poprzez okresowe wywożenie na gminne składowisko odpadów komunalnych. Odpady należy gromadzić w pojemnikach stalowych lub plastikowych, opróżnianych okresowo przez koncesjonowany zakład oczyszczania.

W trakcie eksploatacji budynku – wywóz odpadów zgodnie z zasadami obowiązującymi na terenie miasta.

6.4. Emisji hałasu oraz wibracji i promieniowania.

Realizacja zamierzonych robót budowlanych związanych z remontem pomieszczeń oraz ze

względu na jego funkcję nie jest związana z emisją hałasu oraz wibracji, a także promieniowania, w szczególności jonizującego pola elektromagnetycznego ani innych zakłóceń.

Eksploatacja budynku również nie jest związana z emisją hałasu oraz wibracji, a także promieniowania, w szczególności jonizującego pola elektromagnetycznego ani innych zakłóceń.

6.5. Wpływu obiektu budowlanego na istniejący drzewostan i powierzchnię ziemi.

Charakter, program użytkowy i wielkość budynku oraz sposób jego posadowienia nie wpływa negatywnie na istniejący drzewostan, powierzchnię ziemi, glebę oraz wody powierzchniowe i podziemne, jak również na zdrowie ludzi i inne obiekty budowlane. Przedmiotowa inwestycja nie przewiduje prowadzenia działań mogących prowadzić do zanieczyszczenia wód.

- 7. Analiza technicznych, środowiskowych i ekonomicznych możliwości realizacji wysoce wydajnych systemów alternatywnych zaopatrzenia w energię i ciepło, w tym zdecentralizowanych systemów dostawy energii opartych na energii ze źródeł odnawialnych, kogenerację, ogrzewanie lub chłodzenie lokalne lub blokowe, w szczególności, gdy opiera się całkowicie lub częściowo na energii z odnawialnych źródeł energii, o których mowa w art. 2 pkt 22 ustawy z dnia 20 lutego 2015 r. o odnawialnych źródłach energii (Dz. U. z 2020 r. poz. 261, 284, 568, 695, 1086 i 1503), oraz pompy ciepła.**

Nie dotyczy.

- 8. W stosunku do budynku – analizę technicznych i ekonomicznych możliwości wykorzystania urządzeń, które automatycznie regulują temperaturę oddzielnie w poszczególnych pomieszczeniach lub w wyznaczonej strefie ogrzewanej.**

Nie dotyczy.

- 9. Informacje o zasadniczych elementach wyposażenia budowlano-instalacyjnego, zapewniających użytkowanie obiektu budowlanego zgodnie z przeznaczeniem.**

Nie dotyczy.

Budynek posiada następujące przyłącza:

- elektryczne – przyłącze kablowe,
- wodociągowe – do sieci wodociągowej miejskiej,
- kanalizacyjne – do sieci kanalizacyjnej miejskiej,
- ciepłownicze – do sieci ciepłowniczej miejskiej

Budynek wyposażony jest w następujące instalacje:

- wodociągowo - kanalizacyjną,
- elektroenergetyczną,
- centralnego ogrzewania – zasilaną z miejskiej sieci ciepłowniczej,
- ciepłej wody użytkowej – zasilanie z miejskiej sieci ciepłowniczej,
- wentylacyjną,

10. Dane dotyczące warunków ochrony przeciwpożarowej, stosownie do zakresu projektu.

Przedmiotowy budynek administracji publicznej w którym zaplanowano remont pomieszczeń nie zmieni kategorii zagrożenia ludzi (dalej jest to kategoria ZL III), wielkości obciążeń ogniowych i stref pożarowych. Remontowane pomieszczenia pozostają na istniejącym poziomie obciążenia ogniowego. W związku z powyższym zgodnie z art. 71 ustawy Prawo budowlane (Dz. U z 2024r. poz. 725) nie następuje zmiana warunków bezpieczeństwa pożarowego, co skutkuje brakiem konieczności dołączenia do niniejszego opracowania ekspertyzy rzeczoznawcy do spraw zabezpieczeń przeciwpożarowych.

W przypadku gdy w budynku nastąpi podjęcie bądź zaniechanie działalności zmieniającej warunki: bezpieczeństwa pożarowego, powodziowego, pracy, zdrowotne, higieniczno-sanitarne, ochrony środowiska bądź wielkość lub układ obciążeń, Inwestor dokona zgłoszenia zmiany sposobu użytkowania. Projekt zakłada tylko i wyłącznie remont pomieszczeń zlokalizowanych na parterze budynku.

11. Rozwiązania konstrukcyjne i elementy wykończenia.

- ✓ Roboty wyburzeniowe, rozbiórkowe.
 - rozbiórka fragmentów ścian wewnętrznych działowych w systemie suchej zabudowy – zgodnie z częścią graficzną opracowania
 - rozbiórka witryny aluminiowej pomiędzy pomieszczeniami nr 2 i 6
 - skucie głuchych, odpadające i zmuśniętych tynków ze ścian
 - skucie i wyrównanie posadzki lastrykowej w miejscu występowania różnicy poziomów (pom. nr 2) Zalecane skucie posadzki w pasie szerokości 1m celem uzyskania jak największej niwelacji różnicy poziomów.
 - zeszkrobienie starych powłok malarskich
- ✓ Roboty murarskie.

Zaprojektowano zamurowanie 2 otworów w pom. nr 3 po demontażu stalowych kanałów wentylacyjnych. Zamurowanie z cegły pełnej na zaprawie M5 lub zaślepienie otworów płytą g-k (GKF) ogniochronną o klasie odporności ogniowej EI30 grubości 15mm, wewnątrz zaślepianego otworu uzupełnić wełną mineralną równą grubości zaślepianego otworu. Otwory w posadzce zalać zaprawą cementową.

✓ Ściany wewnętrzne.

Ściany wewnętrzne zaprojektowano w systemie suchej zabudowy na stelażu stalowym z wypełnieniem wełną mineralną – ścianki na profilach stalowych z wypełnieniem wełną mineralną i obudową z płyt g-k (GKF) ogniochronną o klasie odporności ogniowej EI30 grubości 15mm.

✓ Posadzki.

W pomieszczeniach nr 3, 4 i 5 przewiduje się rozebranie starych okładzin podłogowych z paneli i wykładziny PCV. W pom. nr 2 należy dokonać skucia posadzki w pasie około 1m szerokości w miejscu występowania różnicy poziomów posadzki (próg). Zaprojektowano wykonanie wykładziny podłogowej typu PVC lub panele winylowe. Kolorystyka i wzór według wyboru Inwestora.

Parametry wykładzin PCV

Wykładzina podłogowa, homogeniczna PVC do wszelkich pomieszczeń o najwyższym natężeniu ruchu np.:

Dane techniczne i właściwości produktu:

- Klasa użytkowa EN 685 – komercyjne – 34
- Grubość całkowita EN 428 – 2,0mm
- Stabilność wymiarów EN 434 - $\leq 0,4\%$
- Wzmocniona poliuretanem PUR Reinforced (nie wymaga stosowania dodatkowych powłok zabezpieczających w całym okresie użytkowania)
- Zabezpieczenie przeciw grzybom i bakteriom EN ISO 846
- Odporność na ścieranie wg EN 660 - Grupa P, Grupa T
- wgniecenie resztkowe wg EN 433 — nie większe niż 0,03 mm
- właściwości antypoślizgowe wg DIN 51130 — R9
- odporność chemiczna wg EN 423 — wysoka odporność
- oddziaływanie — krzesła na rolkach EN 425 — odporna
- zgodna z aktualnymi, krajowymi przepisami przeciwpożarowymi dotyczącymi obiektów użyteczności publicznej

Zamawiający dopuszcza możliwość zamiany wykładziny podłogowej PCV termozgrzewalnej na panele podłogowe winylowe wraz z listwami dekoracyjnymi o parametrach:

- Dane techniczne i właściwości paneli:
- klasa użytkowa EN 685 — komercyjne
- grubość całkowita EN 428 - 5,0 mm — 7,0 mm
- grubość warstwy użytkowej EN 429 - 0,55 mm
- stabilność wymiarów EN 434 - $\leq 0,4\%$
- odporność na ścieranie wg EN 660 — Grupa T
- wgniecenie resztkowe wg EN 433 — nie większe niż 0,05 mm
- właściwości antypoślizgowe wg DIN 51130 — R9
- odporność chemiczna wg EN 423 — wysoka odporność
- oddziaływanie — krzesła na rolkach EN 425 — odporna

- zgodna z aktualnymi, krajowymi przepisami przeciwpożarowymi dotyczącymi obiektów użyteczności publicznej

✓ **Stolarka.**

Stolarka okienna i drzwiowa według rysunków. Przed zamówieniem stolarki należy sprawdzić wymiary otworów na budowie. Stolarka okienna powinna być wyposażona w nawiewniki powietrza. Drzwi do łazienek z dolnym nawiewem powietrza. Stolarka okienna z szybami zespolonymi o współczynniku przenikania ciepła co maksymalnie 0,9 (W/m²K). Stolarka okienna PCV, kolor biały. Montaż zgodny z zaleceniami wybranego producenta.

✓ **Tynki wewnętrzne**

Renowacji należy poddać wszystkie ściany i sufity będące w zakresie prac remontowych. Istniejący tynk na ścianach i sufitach w miejscu ubytków należy uzupełnić, elementy zmuśnięte i luźne usunąć i oczyścić, a miejsca ubytków zagruntować i uzupełnić w strukturze jak element pierwotny. Powierzchnie oczyścić i zagruntować przed ponownym malowaniem.

W przypadku ścianek działowych w systemie lekkiej zabudowy – wykończenie ścian płytami g-k - gruntowane i malowane lub nowe tynki mineralne zabezpieczone farbą podkładową oraz malowane.

✓ **Elementy wykończeniowe.**

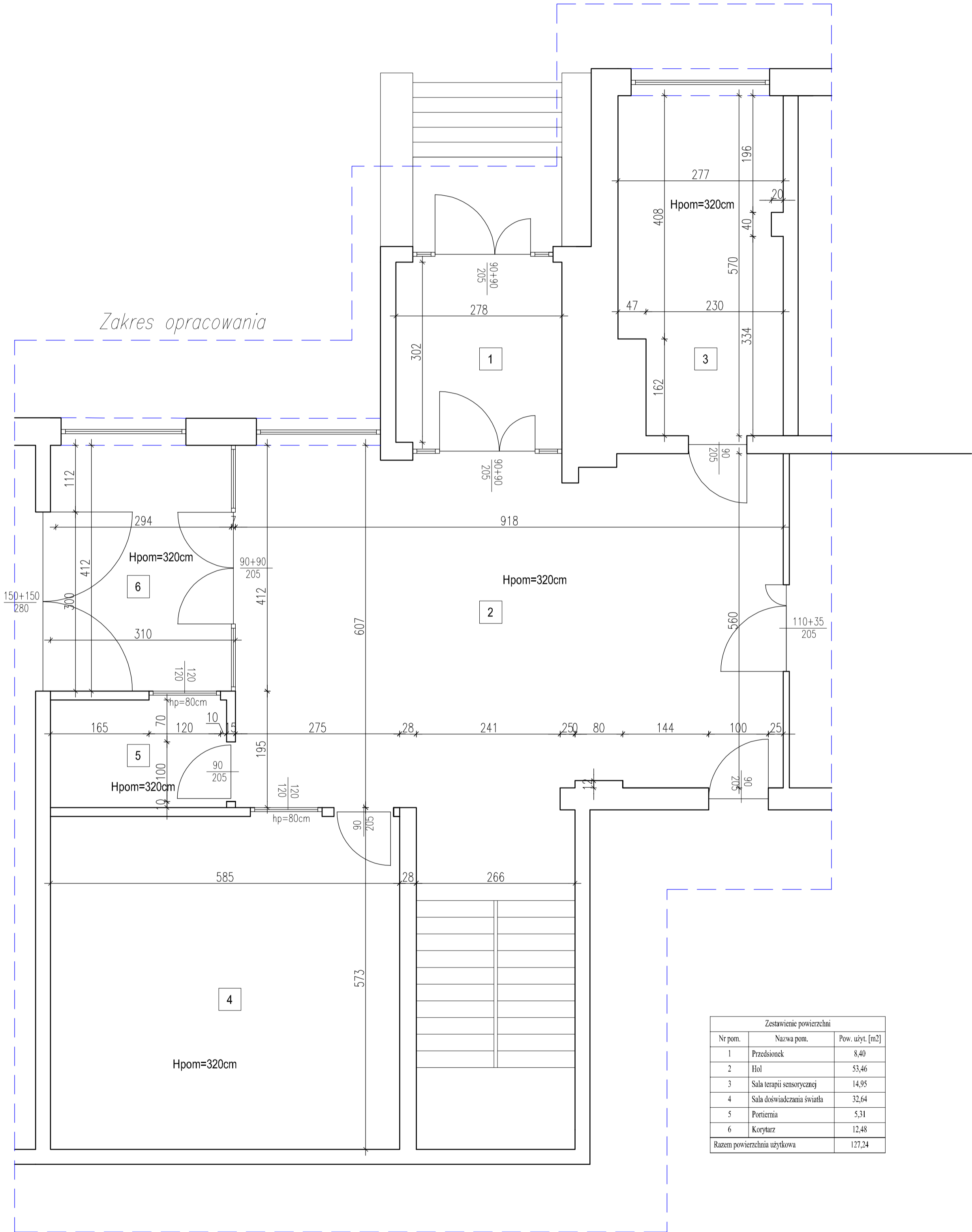
Sufity malować dyspersyjną farbą akrylową do wewnątrz o odporności na szorowanie na mokro – klasa II. Ściany malować farbą lateksową nawierzchniową do wewnątrz o odporności na szorowanie na mokro – klasa I (zgodnie z normą PN-EN 13300:2002).

Uwaga.

- Na etapie inwentaryzacji i projektowania przeprowadzono pomiary z rzeczywistości. W przypadku stwierdzenia rozbieżności należy poinformować o nich autora projektu. Przewiduje się w trakcie prowadzenia robót budowlanych korygowanie i weryfikację przyjętych rozwiązań w ramach nadzorów autorskich.
- Wszystkie projektowane elementy budynku powinny być nierozprzestrzeniające ognia NRO. Zastosowane materiały można wymienić na analogiczne, pod warunkiem zachowania parametrów technicznych i kolorystyki.
- Wszystkie roboty należy wykonać zgodnie z wiedzą i sztuką budowlaną oraz pod nadzorem osób posiadających odpowiednie uprawnienia budowlane. Przy robotach budowlanych przestrzegać przepisów bhp i ppoż. Należy stosować materiały dopuszczone do obrotu w budownictwie.
- Wszelkie odstępstwa i zmiany od projektu winny być każdorazowo uzgadniane z projektantem w ramach nadzoru autorskiego.
- Uzgodnione zmiany powinny być niezwłocznie naniesione w dokumentacji powykonawczej.
- Dopuszcza się dokonanie zmian w zakresie producentów lub zastosowania innych technologii spełniających standard i wymagania przyjętych w projekcie rozwiązaniom.

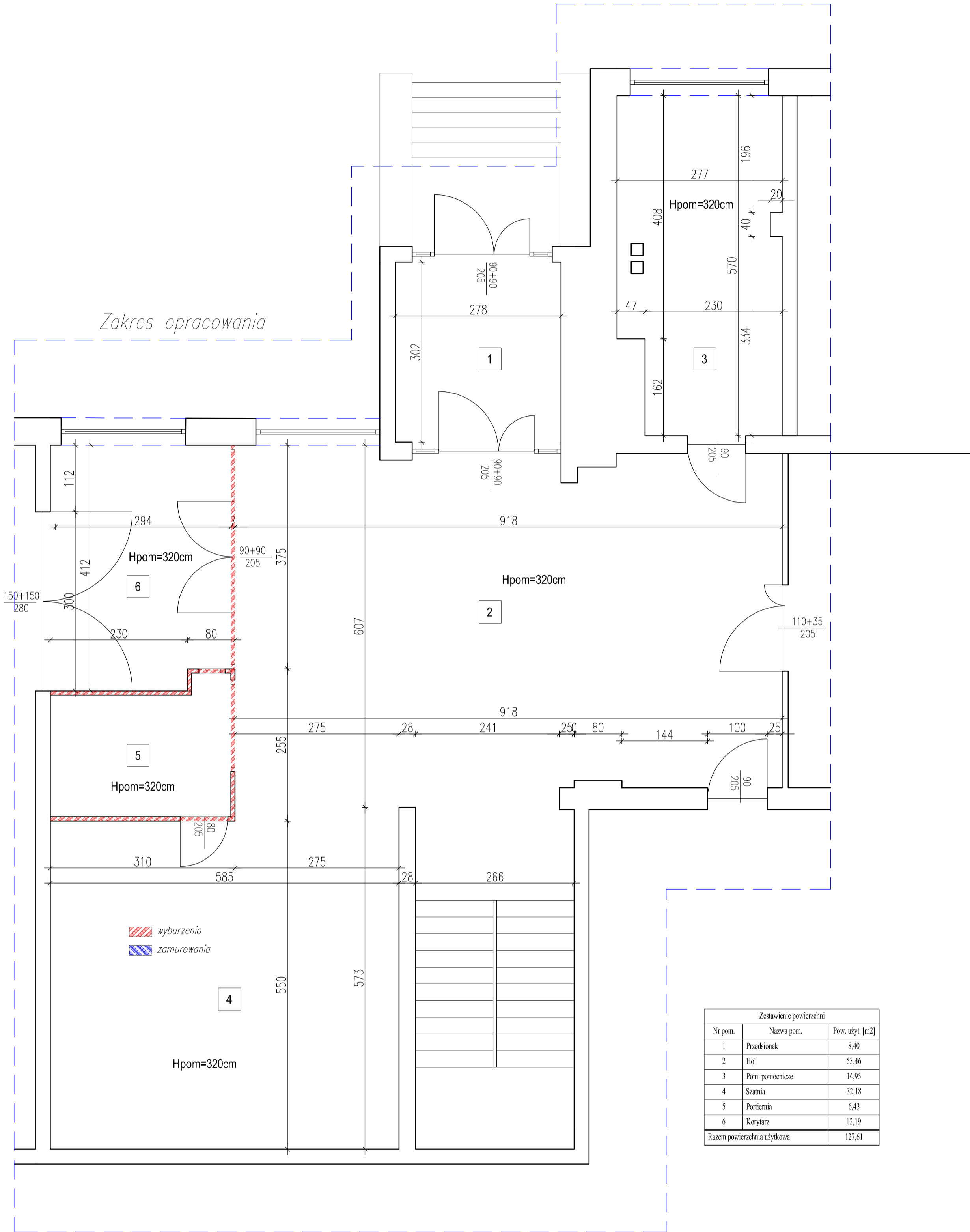
Zestawienie powierzchni		
Nr pom.	Nazwa pom.	Pow. użyt. [m2]
1	Przedsionek	8,40
2	Hol	53,46
3	Pom. pomocnicze	14,95
4	Szatnia	32,18
5	Portiernia	6,43
6	Korytarz	12,19
Razem powierzchnia użytkowa		127,61

Remont pomieszczeń Szkoły Podstawowej z Oddziałami Mistrzostwa Sportowego w Kwidzynie				
OBIEKT:	Budynek oświatowy			
ADRES:	dz. nr 389/7 obr. 0008 Miasto Kwidzyn; ul. Mickiewicza 56B, 82-500 Kwidzyn			
INWESTOR:	Szkoła Podstawowa z Oddziałami Mistrzostwa Sportowego ul. Adama Mickiewicza 56B, 82 - 500 Kwidzyn			
OPRACOWAL	mgr inż. Michał Budnik upr. nr POM/0122/OWOK/13			NUMER RYSUNKU: <div>A1</div>
NAZWA RYSUNKU:	Rzut parteru -Inwentaryzacja			
BRANŻA:	FAZA:	DATA:	SKALA:	
architektoniczna	PB	06.2024	1:50	



Zestawienie powierzchni		
Nr pom.	Nazwa pom.	Pow. użyt. [m2]
1	Przedsiónek	8,40
2	Hol	53,46
3	Sala terapii sensorycznej	14,95
4	Sala doświadczania światła	32,64
5	Portiernia	5,31
6	Korytarz	12,48
Razem powierzchnia użytkowa		127,24

Remont pomieszczeń Szkoły Podstawowej z Oddziałami Mistrzostwa Sportowego w Kwidzynie				
OBIEKT:	Budynek oświatowy			
ADRES:	dz. nr 389/7 obr. 0008 Miasto Kwidzyn; ul. Mickiewicza 56B, 82-500 Kwidzyn			
INWESTOR:	Szkoła Podstawowa z Oddziałami Mistrzostwa Sportowego ul. Adama Mickiewicza 56B, 82 - 500 Kwidzyn			
OPRACOWAL:	mgr inż. Michał Budnik upr. nr POM/0122/OWOK/13			
NAZWA RYSUNKU:	Rzut parteru -stan projektowany			NUMER RYSUNKU:
BRANŻA: architektoniczna	FAZA: PB	DATA: 06.2024	SKALA: 1:50	A2



Zestawienie powierzchni		
Nr pom.	Nazwa pom.	Pow. użyt. [m2]
1	Przedsiónek	8,40
2	Hol	53,46
3	Pom. pomocnicze	14,95
4	Szatnia	32,18
5	Portiernia	6,43
6	Korytarz	12,19
Razem powierzchnia użytkowa		127,61

Remont pomieszczeń Szkoły Podstawowej z Oddziałami Mistrzostwa Sportowego w Kwidzynie				
OBIEKT:	Budynek oświatowy			
ADRES:	dz. nr 389/7 obr. 0008 Miasto Kwidzyn; ul. Mickiewicza 56B, 82-500 Kwidzyn			
INWESTOR:	Szkoła Podstawowa z Oddziałami Mistrzostwa Sportowego ul. Adama Mickiewicza 56B, 82 - 500 Kwidzyn			
OPRACOWAL:	mgr inż. Michał Budnik upr. nr POM/0122/OWOK/13			
NAZWA RYSUNKU:	Rzut parteru -wyburzenia/zamurowania			NUMER RYSUNKU:
BRANŻA:	FAZA:	DATA:	SKALA:	A3
architektoniczna	PB	06.2024	1:50	