



„GreCAD” Pracownia Projektowa mgr inż. Piotr Greinke
ul. Rzemieślnicza 29, 83-400 Kościerzyna
tel./fax: (058) 680 18 15, tel. kom.: (+48) 665 477 063
e-mail: grecad@wp.pl
NIP: 591 148 59 67, REGON: 220693560

www.grecad.pl

- POZWOLENIA NA BUDOWĘ • KOMPLEKSOWA OBSŁUGA INWESTYCJI • PROJEKTY BUDOWLANE • NADZORY I ODBIORY BUDOWLANE •
• LEGALIZACJE • EKSPERTYZY TECHNICZNE • ŚWIADECTWA ENERGETYCZNE • OPRACOWANIA ŚRODOWISKOWE • GEODEZJA •

EGZ: ORYGINAŁ, II, III, IV, ARCHIWALNY

DOKUMENTACJA TECHNICZNA

NAZWA INWESTYCJI	BUDOWA OBIEKTÓW MAŁEJ ARCHITEKTURY – PLACU ZABAW	
ADRES INWESTYCJI	DZ. 73/3, OBR. WĄGLIKOWICE, GMINA KOŚCIERZYNA	
KATEGORIA OBIEKTU BUDOWLANEGO	KATEGORIA VIII	
INWESTOR	GMINA KOŚCIERZYNA	
ADRES INWESTORA	ULICA STRZELECKA 9, 83-400 KOŚCIERZYNA	
OŚWIADCZENIE PROJEKTANTÓW		
Zgodnie z art. 20, pkt. 4 Ustawy z dnia 07.07.1994 r. Prawo budowlane, tekst jednolity: Dz.U. 2013 poz. 1409 z dnia 02.10.2013 z późn. zm., oświadczam, że niniejszy projekt sporządziłem zgodnie z obowiązującymi przepisami oraz zasadami wiedzy technicznej.		
PROJEKTANT		
DATA OPRACOWANIA		KWIECIEŃ 2021.

OPIS DO PROJEKTU ZAGOSPODAROWANIA DZIAŁKI

DZ. NR 73/3 OBREB WĄGLIKOWICE, GMINA KOŚCIERZYNA

1. Przedmiot inwestycji

Budowa obiektów małej architektury - placu zabaw, na terenie działki nr 73/3, położonej w obrębie ewidencyjnym Wąglkowice, w Gminie Kościerzyna.

2. Istniejący stan zagospodarowania terenu

Omawiany teren jest usytuowany w północno-wschodniej części wsi Wąglkowice. Teren graniczy od północy i wschodu z działkami stanowiącymi zabudowę mieszkalną jednorodzinną, od zachodu z terenami sportu i rekreacji, od południa z działką 73/12 stanowiącą terenu sportu i rekreacji.

Teren na którym projektuje się obiekty małej architektury – plac zabaw jest płaski o rzędnych terenu od 152.1 do 152.5 m n.p.m. Teren w około projektowanego placu zabaw jest ogrodzony. Powierzchnia terenu w większości pokryta jest niską roślinnością oraz nawierzchnią piaszczystą (boisko do siatkówki).

Przez teren działki przebiega sieć wodociągowa.

Teren, na którym projektuje się obiekty małej architektury – plac zabaw jest miejscem publicznym, ogólnodostępnym.

Działka jest w całości ogrodzona, ogrodzenie posiada bramę oraz furtkę od strony północnej. Planowana inwestycja zaliczana jest do przedsięwzięć, które nie oddziałują negatywnie na środowisko.

3. Projektowane zagospodarowanie terenu

- urządzenia budowlane

Zaprojektowano plac zabaw o pow. ok. 330 m² w kształcie kwadratu. Zlokalizowano go w południowo-zachodniej części działki nr 73/3 w odległości 35 m od zabudowy mieszkalnej jednorodzinnej, 33m od drogi gminnej (ul. Spacerowa), 70 m od drogi powiatowej (ul. Kościerska). Teren inwestycji jest płaski – rzędne terenu 152.1-152/5 m n.p.m. Na terenie placu zabaw zaprojektowano nawierzchnię bezpieczną z piasku o frakcji ziaren od 0,2 do 2 mm o grubości 20 cm pod urządzenia zabawkowe. Nawierzchnia z piasku obejmuje powierzchnię 330 m².

- układ komunikacyjny

Wejście na teren przez furtkę od strony północnej. Dostęp na plac ogólnodostępny. Dojście zapewnione z terenu drogi nr działki 70 (ulica Spacerowa)

- sieci i urządzenia uzbrojenia terenu

Projekt placu zabaw nie wymaga wykonania przyłączy mediów.

- ukształtowanie terenu i zieleni

W ramach projektowanych prac nie przewiduje się wycinki drzew i krzewów na omawianym terenie.

4. Zestawienie powierzchni poszczególnych części zagospodarowania terenu

powierzchnia zabudowy	330,00 m ²	4,34 %
powierzchnia utwardzona	70,00 m ²	0,93 %
powierzchnia biologicznie czynna	7 200,00 m ²	94,73 %
powierzchnia działki	7 600,00 m ²	100,00 %

5. Dane informacyjne dotyczące wpisu do rejestru zabytków oraz podleganiu ochronie na podstawie ustaleń MPZP

Działka położona jest poza obszarami chronionymi.

6. Dane określające wpływ eksploatacji górniczej na teren zamierzenia budowlanego

Teren inwestycji znajduje się poza obszarami oddziaływania górniczego.

7. Informacje i dane o charakterze i cechach istniejących i przewidywanych zagrożeń dla środowiska oraz higieny i zdrowia użytkowników projektowanych obiektów budowlanych i ich otoczenia w zakresie zgodnym z przepisami odrębnymi

Inwestycja nie będzie miała negatywnego oddziaływania na środowisko, tereny sąsiednie i zdrowie użytkowników.

8. Konieczne dane wynikające ze specyfiki, charakteru i stopnia skomplikowania obiektu budowlanego i robót budowlanych

Działka, na której projektuje się budowę placu zabaw położona jest w terenach przeznaczonych pod tego typu zabudowę, grunt przydatny do celów budowlanych. Projektowana budowa obiektu małej architektury zalicza się do pierwszej kategorii geotechnicznej i nie wymaga się wykonania badań geologicznych gruntów.

Przedmiotowa inwestycja nie wymaga specjalistycznych zabezpieczeń oraz środków ochrony, jak również nie będzie wymagane użycie specjalistycznych maszyn mogących zagrozić bezpieczeństwu i oddziaływaniu na tereny sąsiednie.

9. Informacja o obszarze oddziaływania obiektu

1) Przepisy prawa, w oparciu o które dokonano określenia obszaru oddziaływania obiektu:

- Ustawa z dnia 7 lipca 1994 r. Prawo budowlane – **inwestycja nie narusza przepisów tej ustawy;**
- Rozporządzenie Ministra Transportu i Gospodarki Morskiej z dnia 26 lutego 1996 r. w sprawie warunków technicznych, jakim powinny odpowiadać skrzyżowania linii kolejowych z drogami publicznymi i ich usytuowanie – **inwestycja nie narusza przepisów tego rozporządzenia;**
- Rozporządzenie Ministra Obrony narodowej z dnia 2 sierpnia 1996 r. w sprawie warunków technicznych, jakim powinny odpowiadać obiekty budowlane nie będące budynkami, służące obronności państwa i ich usytuowanie – **inwestycja nie narusza przepisów tego rozporządzenia;**
- Rozporządzenie Ministra Rolnictwa i Gospodarki Żywnościowej z dnia 7 października 1997 r. w sprawie warunków technicznych, jakim powinny odpowiadać budowle rolnicze i ich usytuowanie – **inwestycja nie narusza przepisów tego rozporządzenia;**
- Rozporządzenie Ministra Transportu i Gospodarki Morskiej z dnia 1 czerwca 1998 r. w sprawie warunków technicznych, jakim powinny odpowiadać morskie budowle hydrotechniczne i ich usytuowanie – **inwestycja nie narusza przepisów tego rozporządzenia;**
- Rozporządzenie Ministra Transportu i Gospodarki Morskiej z dnia 31 sierpnia 1998 r. w sprawie przepisów techniczno-budowlanych dla lotnisk cywilnych – **inwestycja nie narusza przepisów tego rozporządzenia;**
- Rozporządzenie Ministra Transportu i Gospodarki Morskiej z dnia 10 września 1998 r. w sprawie warunków technicznych, jakim powinny odpowiadać budowle kolejowe i ich usytuowanie – **inwestycja nie narusza przepisów tego rozporządzenia;**
- Rozporządzenie Ministra Transportu i Gospodarki Morskiej z dnia 2 marca 1999 r. w sprawie warunków technicznych, jakim powinny odpowiadać drogi publiczne i ich usytuowanie – **inwestycja nie narusza przepisów tego rozporządzenia;**
- Rozporządzenie Ministra Transportu i Gospodarki Morskiej z dnia 30 maja 2000 r. w sprawie warunków technicznych, jakim powinny odpowiadać drogowe obiekty inżynierskie i ich usytuowanie – **inwestycja nie narusza przepisów tego rozporządzenia;**

- Rozporządzenie Ministra Gospodarki z dnia 26 kwietnia 2013 r. w sprawie warunków technicznych, jakim powinny odpowiadać sieci gazowe i ich usytuowanie – **inwestycja nie narusza przepisów tego rozporządzenia;**
- Rozporządzenie Ministra Obrony Narodowej z dnia 4 października 2001 r. w sprawie warunków technicznych, jakim powinny odpowiadać strzelnice garnizonowe oraz ich usytuowanie – **inwestycja nie narusza przepisów tego rozporządzenia;**
- Rozporządzenie Ministra Infrastruktury z dnia 16 stycznia 2002 r. w sprawie przepisów techniczno-budowlanych dotyczących autostrad płatnych – **inwestycja nie narusza przepisów tego rozporządzenia;**
- Rozporządzenie Ministra Infrastruktury z dnia 12 kwietnia 2002 r. w sprawie warunków technicznych, jakim powinny odpowiadać budynki i ich usytuowanie – **inwestycja nie narusza przepisów tego rozporządzenia;**
- Rozporządzenie Ministra Gospodarki z dnia 21 listopada 2005 r. w sprawie warunków technicznych, jakim powinny odpowiadać bazy i stacje paliw płynnych, rurociągi przesyłowe dalekosiężne służące do transportu ropy naftowej i produktów naftowych i ich usytuowanie – **inwestycja nie narusza przepisów tego rozporządzenia;**
- Rozporządzenie Ministra Środowiska z dnia 20 kwietnia 2007 r. w sprawie warunków technicznych, jakim powinny odpowiadać budowle hydrotechniczne i ich usytuowanie – **inwestycja nie narusza przepisów tego rozporządzenia;**
- Ustawa z dnia 31 stycznia 1956 r. o cmentarzach i chowaniu zmarłych;
- Rozporządzenie Ministra Gospodarki Komunalnej z dnia 25 sierpnia 1959 r. w sprawie określenia, jakie tereny pod względem sanitarnym są odpowiednie na cmentarze – **inwestycja nie narusza przepisów tego rozporządzenia;**
- Ustawa z dnia 21 marca 1985 r. o drogach publicznych – **inwestycja nie narusza przepisów tej ustawy;**
- Ustawa z dnia 7 maja 1999 r. o ochronie terenów byłych hitlerowskich obozów zagłady – **inwestycja nie narusza przepisów tej ustawy;**
- Ustawa z dnia 29 listopada 2000 r. – Prawo atomowe – **inwestycja nie narusza przepisów tej ustawy;**
- Ustawa z dnia 27 kwietnia 2001 r. – Prawo ochrony środowiska – **inwestycja nie narusza przepisów tej ustawy;**
- Rozporządzenie Ministra Środowiska z dnia 30 kwietnia 2013 r. w sprawie składowisk odpadów, wydane na podstawie art. 124 ust. 6 ustawy z dnia 14 grudnia 2012 r. o odpadach – **inwestycja nie narusza przepisów tego rozporządzenia;**
- Ustawa z dnia 18 lipca 2001 r. – Prawo wodne – **inwestycja nie narusza przepisów tej ustawy;**

- Ustawa z dnia 3 lipca 2002 r. Prawo lotnicze – **inwestycja nie narusza przepisów tej ustawy;**
- Ustawa z dnia 28 marca 2003 r. o transporcie kolejowym – **inwestycja nie narusza przepisów tej ustawy;**

2) Zasięg obszaru oddziaływania obiektu

Obszar oddziaływania obiektu mieści się w całości na działce, na której został zaprojektowany (dz. nr 73/3, obręb ewidencyjny Wąglikowice, Gmina Kościerzyna)

Projektant:

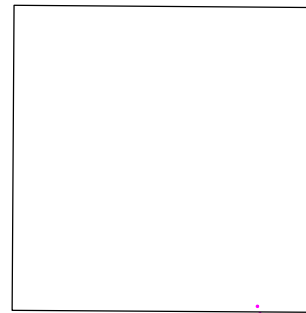
MAPA DO CELÓW PROJEKTOWYCH
Skala 1:500

Województwo	pomorskie	MIERNIK Usługi Geodezyjne s.c. Stefan Gurowski, Marek Kleinschmidt 83-400 Kościerzyna, ul. Wodna 14 tel.: 601-674-576, 601-977-216 NIP 591-14-53-387; REGON 191520688
Powiat	kościerski	
Jednostka ewidencyjna	220604_2 Kościerzyna-G	
Obręb ewidencyjny	0030 WĄGLIKOWICE	
Działka	73/3	
Nr ark. m. zas.	6.214.20.22.2 , 6.214.20.22.4	Wykonał:
Id. zgłoszenia	6640.689.2021	Kościerzyna 15.03.2021
----- ZAKRES OPRACOWANIA -----		
Osnowa pozioma: PL-2000		
Osnowa wysokościowa: PL-EVRF2007-NH		
Mapa aktualna na dzień 12-03-2021 r.		

UWAGA !
 Nie wyklucza się istnienia innych, nie wykazanych na niniejszej mapie urządzeń podziemnych, które nie były zgłoszone do inwentaryzacji, lub o których brak jest informacji w instytucjach branżowych.
 Granice działek i użytków przedstawiono według stanu z ewidencji gruntów i budynków na dzień 11.03.2021 r.
 W zakresie opracowania mapy nie występują projektowane urządzenia uzgodnione w ZUDP Kościerzyna.
 W zakresie opracowania mapy nie sprawdzałem obciążeń służebnościami gruntowymi ujawnionymi w księgach wieczystych

Jestem świadomy odpowiedzialności karnej za złożenie fałszywych oświadczeń.	
Oświadczam, że operat techniczny zawierający rezultaty prac geodezyjnych w wyniku których powstał niniejszy dokument uzyskał pozytywny wynik weryfikacji.	
Identyfikator zgłoszenia pracy geodezyjnej	6640.689.2021
Organ służby geodezyjnej, który otrzymał zgłoszenie	Starosta Powiatu Kościerskiego Wydział Geodezji
Wykonawca prac geodezyjnych	Stefan Gurowski, Marek Kleinschmidt Miernik Usługi Geodezyjne S.C.
Numer oraz data sporządzenia dokumentu zawierającego pozytywny wynik weryfikacji.	P.2206.2021.2021
Imię i nazwisko oraz nr uprawnień zawodowych kierownika prac	Marek Kleinschmidt Nr uprawnień 14311 podpis

Orientacja

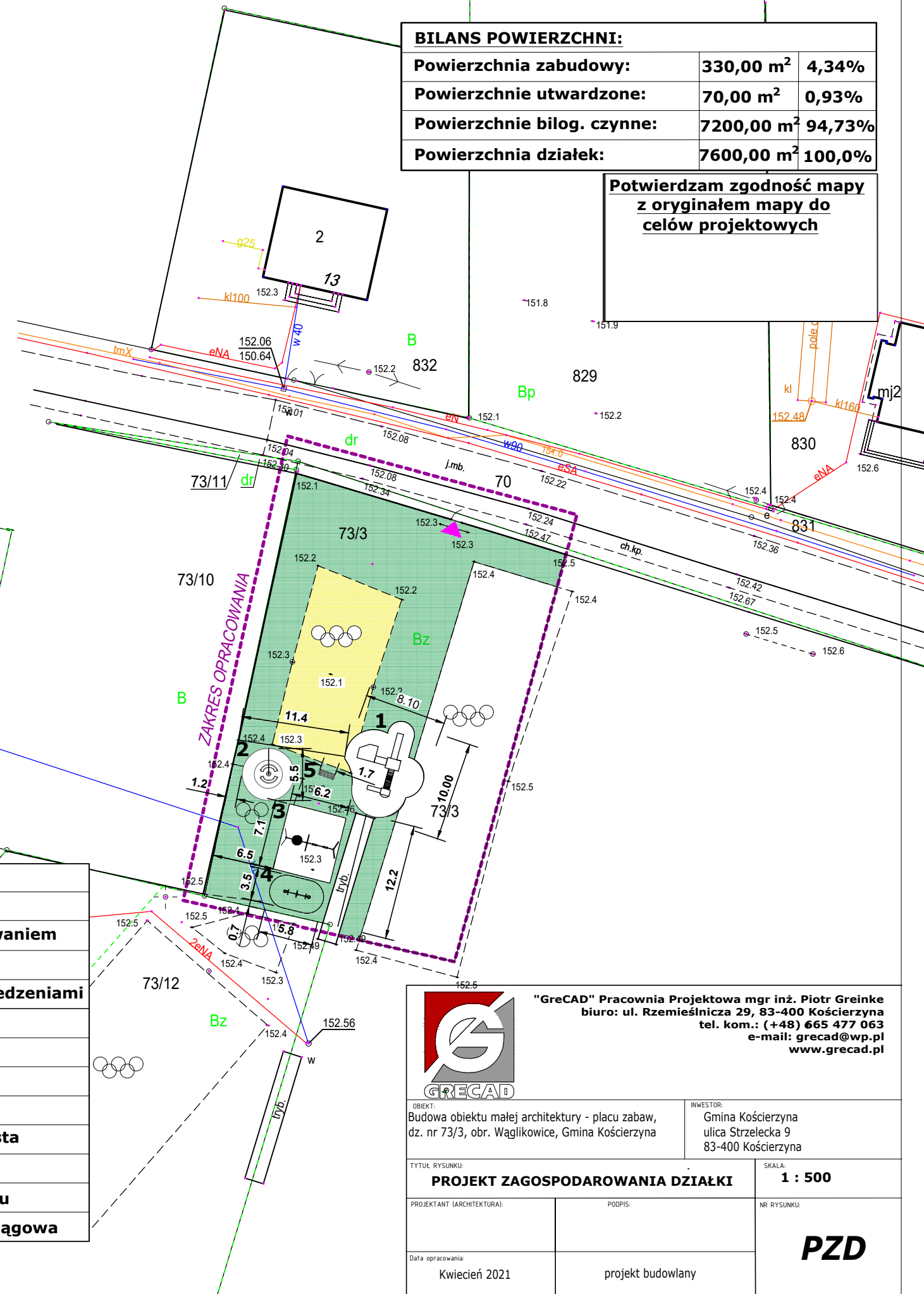


skala 1:50000

BILANS POWIERZCHNI:		
Powierzchnia zabudowy:	330,00 m²	4,34%
Powierzchnie utwardzone:	70,00 m²	0,93%
Powierzchnie bilog. czynne:	7200,00 m²	94,73%
Powierzchnia działek:	7600,00 m²	100,0%

Potwierdzam zgodność mapy z oryginałem mapy do celów projektowych

LEGENDA:	
	Numer działki
ABCD	Działka objęta opracowaniem
1	Zestaw zabawowy
2	Karuzela tarczowa z siedzeniami
3	Huśtawka potrójna
4	Huśtawka ważka
5	ławka
	Zieleń niska
	Powierzchnia piaszczysta
	Wejście na działkę
	Istniejące rzędne ternu
	Istniejąca sieć wodociągowa



"GreCAD" Pracownia Projektowa mgr inż. Piotr Greinke
 biuro: ul. Rzemieśnicza 29, 83-400 Kościerzyna
 tel. kom.: (+48) 665 477 063
 e-mail: grecad@wp.pl
 www.grecad.pl

OBIEKT: Budowa obiektu małej architektury - placu zabaw, dz. nr 73/3, obr. Wąglikowice, Gmina Kościerzyna		INWESTOR: Gmina Kościerzyna ulica Strzelecka 9 83-400 Kościerzyna
TYTUŁ RYSUNKU: PROJEKT ZAGOSPODAROWANIA DZIAŁKI		SKALA: 1 : 500
PROJEKTANT (ARCHITEKTURAL): Kwiecień 2021	PODPIS: projekt budowlany	NR RYSUNKU: PZD

OPIS TECHNICZNY DO PROJEKTU BUDOWY PLACU ZABAW
DZ. NR 73/3, OBRĘB WĄGLIKOWICE, GMINA KOŚCIERZYNA

1. Przeznaczenie i program użytkowy obiektu budowlanego

Projektowany plac zabaw składa się z urządzeń posadowionych na bezpiecznej nawierzchni z piasku. Liczba urządzeń: 5

Elementy wyposażenia:

- zestaw zabawowy: 1 szt.
- karuzela tarczowa z siedzeniami: 1 szt.
- huśtawka potrójna: 1 szt.
- huśtawka ważka: 1 szt.
- ławka z metalowy stelażem z oparciem: 1 szt.

2. Zestawienie powierzchni użytkowych

Nie dotyczy

3. Forma architektoniczna i funkcja obiektu budowlanego, sposób jego dostosowania do krajobrazu i otaczającej zabudowy oraz sposób spełnienia wymagań, o których mowa w art. 5 ust. 1 ustawy

Forma architektoniczna obiektów rekreacyjnych typowa jak dla tego rodzaju realizacji. Projektowana funkcja terenu zgodna z ustaleniami miejscowego planu zagospodarowania przestrzennego (Uchwała nr IV/34/2018 Rady Gminy Kościerzyna – 67UOUS – tereny zabudowy usług oświaty oraz usług sportu i turystyki).

Spełnienie wymagań o których mowa w art. 5 ust. 1 ustawy

1) Wymagania podstawowe dotyczące:

- a) nośności i stateczności konstrukcji

Obiekty zaprojektowane zostały w oparciu o warunki środowiskowe odpowiadające II strefie obciążenia śniegiem i III strefie obciążenia wiatrem, obiekty dostosowano do obowiązujących norm i przepisów.

- b) bezpieczeństwa pożarowego

Zapewniony dojazd przeciwpożarowy do obiektu.

- c) higieny, zdrowia i środowiska

Funkcja rekreacyjna nie będzie źródłem zanieczyszczeń oraz odpadów niebezpiecznych.

- d) bezpieczeństwa użytkowania i dostępności obiektów

Projektowane obiekty rekreacyjne będą wykonane z materiałów posiadających atesty. Dostęp na teren ogólnodostępny.

- e) ochrony przed hałasem

Funkcja rekreacyjna nie będzie źródłem hałasów

- f) oszczędności energii i izolacyjności cieplnej

Nie dotyczy

- g) zrównoważonego wykorzystania zasobów naturalnych

Nie dotyczy

2) Warunki użytkowe zgodne z przeznaczeniem obiektu, w szczególności w zakresie:

- zaopatrzenia w wodę – nie dotyczy
- zaopatrzenia w energię elektryczną – nie dotyczy
- wody opadowe - odprowadzone powierzchniowo na terenie własnej działki

2a) Możliwość dostępu do usług telekomunikacyjnych, w szczególności w zakresie szerokopasmowego dostępu do Internetu;

Nie dotyczy

3) możliwość utrzymania właściwego stanu technicznego;

Obiekty zaprojektowano z materiałów, które spełniają aprobaty techniczne i posiadają stosowne atesty.

4) niezbędne warunki do korzystania z obiektów użyteczności publicznej i mieszkaniowego budownictwa wielorodzinnego przez osoby niepełnosprawne, w szczególności poruszające się na wózkach inwalidzkich;

Z terenu mogą korzystać osoby niepełnosprawne.

5) warunki bezpieczeństwa i higieny pracy;

W projektach obiektów sportowo-rekreacyjnych zachowano niezbędne strefy bezpieczeństwa.

6) ochronę ludności, zgodnie z wymaganiami obrony cywilnej;

Obiekty nie będą służyły do celów obrony cywilnej ludności.

7) ochronę obiektów wpisanych do rejestru zabytków oraz obiektów objętych ochroną konserwatorską;

Teren inwestycji znajduje się poza terenami chronionymi.

8) odpowiednie usytuowanie na działce budowlanej;

Na działce nie projektuje się obiektów, dla których byłyby narzucone odległości od sąsiednich działek. Wszystkie projektowane obiekty znajdują się w obszarze działek.

- 9) poszanowanie, występujących w obszarze oddziaływania obiektu, uzasadnionych interesów osób trzecich, w tym zapewnienie dostępu do drogi publicznej;

Planowana inwestycja nie oddziałuje negatywnie na otoczenie i sąsiednie działki. Inwestycja nie spowoduje zmian warunków własnościowych oraz dostępu do drogi publicznej.

- 10) warunki bezpieczeństwa i ochrony zdrowia osób przebywających na terenie budowy.

W trakcie budowy zostanie sporządzony przez kierownika budowy stosowny Plan bezpieczeństwa i ochrony zdrowia na czas budowy.

4. Układ konstrukcyjny obiektu budowlanego, zastosowane schematy konstrukcyjne (statyczne), założenia przyjęte do obliczeń konstrukcji, w tym dotyczące obciążeń, oraz podstawowe wyniki tych obliczeń.

Działka, na której projektuje się budowę placu zabaw położone są w terenach przeznaczonych pod tego typu zabudowę, grunt przydatny do celów budowlanych.

Projektowana budowa obiektów rekreacyjnych zalicza się do pierwszej kategorii geotechnicznej i nie wymaga się wykonania badań geologicznych gruntów.

Obiekty zaprojektowane zostały w oparciu o warunki środowiskowe odpowiadające II strefie obciążenia śniegiem i III strefie obciążenia wiatrem, obiekty dostosowano do obowiązujących norm i przepisów.

5. Rozwiązania zasadniczych elementów wyposażenia budowlano-instalacyjnego

Projektowany plac zabaw składa się z urządzeń posadowionych na bezpiecznej nawierzchni zgodnie z wytycznymi MEN, posiadający odpowiednie certyfikaty bezpieczeństwa. Przy wejściu na plac zabaw posadowiono tablicę informacyjną z regulaminem przestrzegania zasad bezpiecznego użytkowania urządzeń.

Na nawierzchni bezpiecznej z piasku gr. 20cm znajdują się następujące urządzenia zabawowe:

Zestaw zabawowy: 1 szt.

Karuzela tarczowa z siedzeniami: 1 szt.

Huśtawka potrójna: 1 szt.

Huśtawka ważka: 1 szt.

Ławka z metalowy stelażem z oparciem: 1 szt.

Urządzenia są tak dobrane, aby służyły dzieciom do zabawy, sportów i innego typu rekreacji i rozwoju na świeżym powietrzu.

Przy projektowaniu układu urządzeń szczególną uwagę zwrócono na strefy bezpieczeństwa, zgodnie z normą PN- EN 1176-1 „Wyposażenie placu zabaw i nawierzchnię”. Zgodnie z

powyższym strefy te w żadnym stopniu nie mogą się pokrywać ani wykraczać poza strefę nawierzchni bezpiecznej.

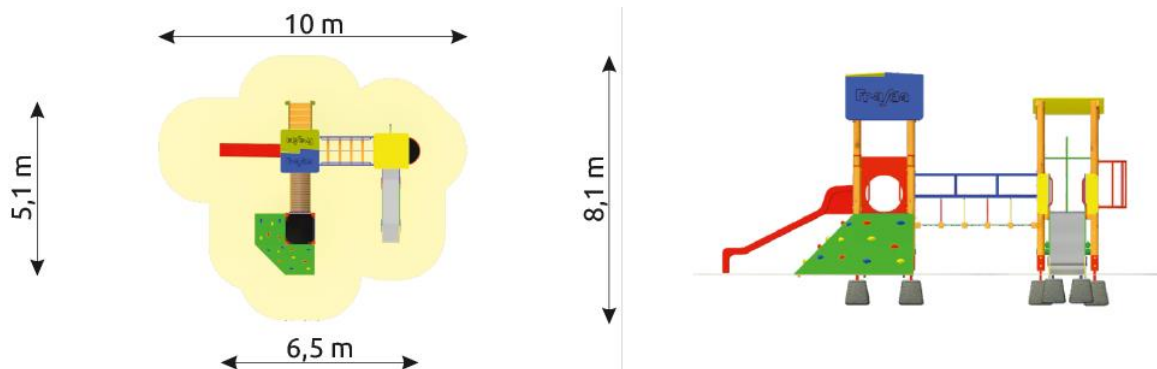
Wszystkie urządzenia i elementy wyposażenia placu zabaw należy fundamentować i instalować zgodnie PN-EN 1176-1:2009, PN-EN 1176-7:2009.

Wszystkie montowane urządzenia i elementy wyposażenia placu zabaw muszą posiadać atesty i certyfikaty bezpieczeństwa potwierdzające, że zostały wykonane w oparciu o obowiązujące normy w tym zakresie oraz posiadać dopuszczenie do stosowania w kontakcie z dziećmi. Wykonanie montażu urządzeń mogą dokonywać osoby przeszkolone przez producentów zabawek oraz w oparciu o instrukcję montażu, zleceń, wskazówek i pod nadzorem dostawcy.

URZADZENIA PLACU ZABAW

1. Zestaw zabawowy





DANE TECHNICZNE:

Wymiary urządzenia (wys x szer x dł) [m]	-	2,8 x 5,1 x 6,5
Wymiary strefy bezpieczeństwa (szer x dł)[m]	-	8,1 x 10
Powierzchnia strefy bezpieczeństwa	-	58m ²
HIC	-	1,2m
Głębokość posadowienia	-	0,50m
Przeznaczenie	-	Publiczne place zabaw
Przedział wiekowy	-	3-12 lat
Certyfikat zgodności z normą	-	PN-EN 1176

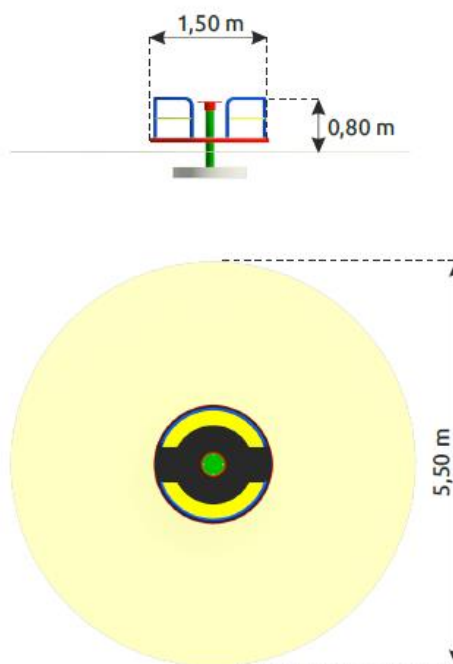
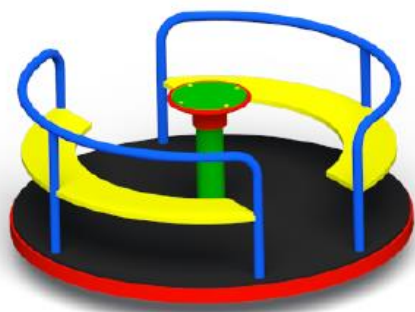
ELEMENTY SKŁADOWE ZESTAWU:

- Wieża 4-kątna z dachem – 900-D2,
- Wieża 4-kątna z dachem – 900-D1,
- Wieża 4-kątna z dachem – 900,
- Pomost wiszący C,
- Schody 900,
- Pomost rurkowy,
- Rurka strażacka,
- Balkonik,
- Ścianka wspinaczkowa potrójna – 900,
- Zjeżdżalnia plastikowa prosta – 900,
- Zjeżdżalnia metalowa – 900.

DANE MATERIAŁOWO – KONSTRUKCYJNE

Elementy nośne zestawu wykonane z drewna sosnowego, toczonego cylindrycznie z rdzeniem. Drewno jest impregnowane ciśnieniowo co zabezpiecza je przed wpływem szkodliwych warunków atmosferycznych. Ślizgawki wykonane z laminatu i metalu spełniają wymogi normy PN-EN 1176. Dachy, bariery ochronne wykonane ze sklejki drewna liściastego, wodoodpornej, pokrytej filmem melaminowym lub z płyty HDPE odpornej na warunki atmosferyczne, Trapy wykonane ze sklejki drewna liściastego, wodoodpornej, antypoślizgowej. Elementy mocowań wykonane ze stali węglowej konstrukcyjnej są malowane proszkowo lub ocynkowane. Wszystkie połączenia śrubowe wykonane z użyciem elementów ocynkowanych, a ich końce zabezpieczone plastikowymi kapslami, poprawiającymi bezpieczeństwo.

2. Karuzela tarczowa z siedzeniami



DANE TECHNICZNE:

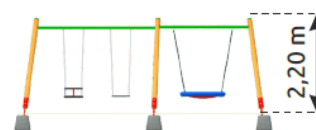
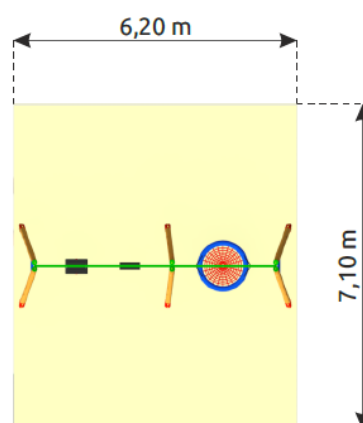
Wymiary urządzenia (wys x średnia) [m]	-	0,80 x 1,50
Wymiary strefy bezpieczeństwa (średnica)[m]	-	5,50
HIC	-	0,15 m

Głębokość posadowienia	-	0,50m
Przeznaczenie	-	Publiczne place zabaw
Przedział wiekowy	-	3-12 lat
Certyfikat zgodności z normą	-	PN-EN 1176

DANE MATERIAŁOWO – KONSTRUKCYJNE

Elementy nośne urządzenia wykonane z metalu zabezpieczonego antykorozyjnie i malowanego proszkowo. Tarcza wykonana ze sklejki drewna liściastego, wodoodpornej, pokrytej filmem melaminowym. Elementy mocowań wykonane ze stali węglowej konstrukcyjnej są malowane proszkowo lub ocynkowane. Wszystkie połączenia śrubowe wykonane z użyciem elementów ocynkowanych, a ich końce zabezpieczone plastikowymi kapslami, poprawiającymi bezpieczeństwo.

3. Huśtawka potrójna



DANE TECHNICZNE

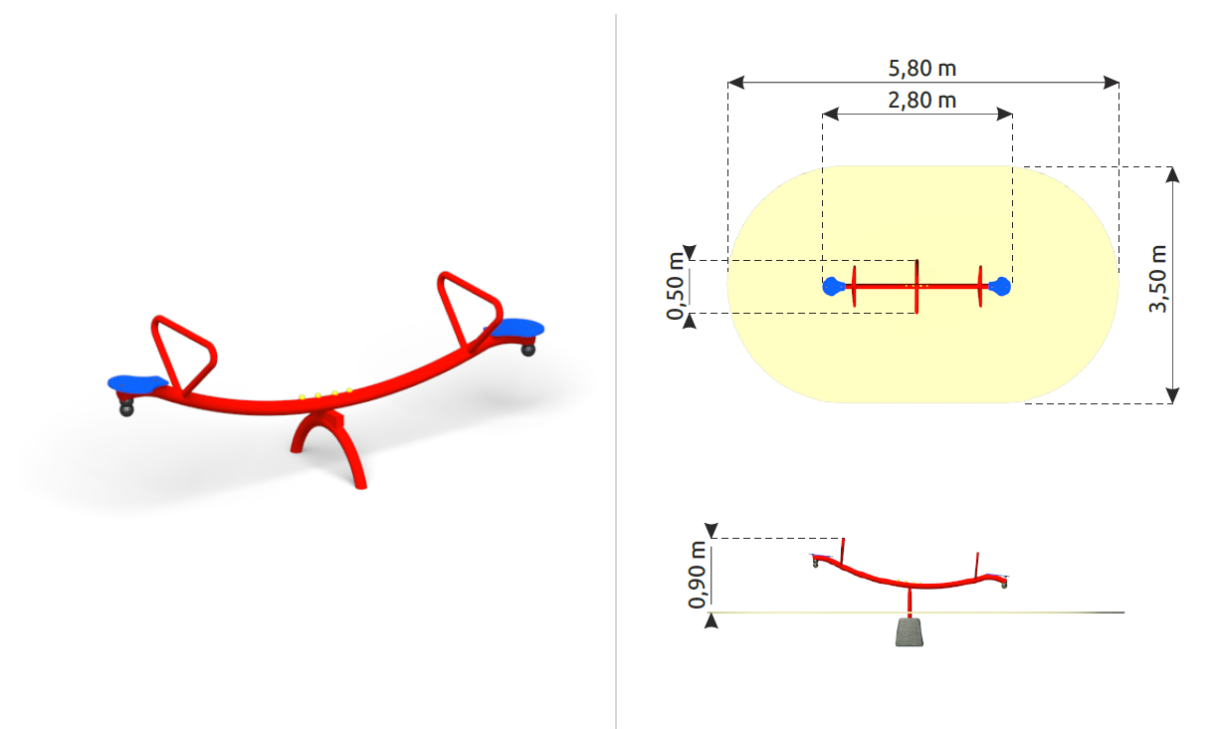
Wymiary urządzenia (wys x szer x dł) [m]	-	2,20 x 1,95 x 6,00
Wymiary strefy bezpieczeństwa (szer x dł)[m]	-	7,10 x 6,20
HIC	-	1,20 m
Głębokość posadowienia	-	0,50m

Przeznaczenie	-	Publiczne place zabaw
Przedział wiekowy	-	3-12 lat
Certyfikat zgodności z normą	-	PN-EN 1176

DANE MATERIAŁOWO – KONSTRUKCYJNE

Elementy nośne zestawu wykonane z drewna sosnowego, toczonego cylindrycznie z rdzeniem lub bezrdzeniowo. Drewno jest impregnowane ciśnieniowo co zabezpiecza je przed wpływem szkodliwych warunków atmosferycznych. Elementy mocowań wykonane ze stali węglowej konstrukcyjnej są malowane proszkowo lub ocynkowane. Wszystkie połączenia śrubowe wykonane z użyciem elementów ocynkowanych, a ich końce zabezpieczone plastikowymi kapslami, poprawiającymi bezpieczeństwo.

4. Huśtawka ważka metalowa

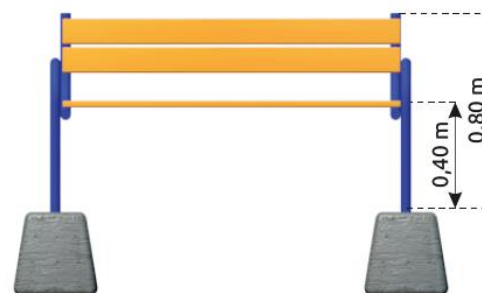
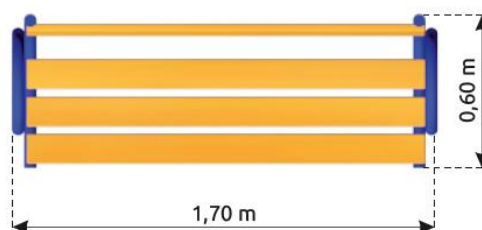


DANE TECHNICZNE

Wymiary urządzenia (wys x szer x dł) [m]	-	0,90 x 0,50 x 2,80
Wymiary strefy bezpieczeństwa (szer x dł)[m]	-	3,50 x 5,80
HIC	-	0,80 m
Głębokość posadowienia	-	0,50m
Przeznaczenie	-	Publiczne place zabaw
Przedział wiekowy	-	3-12 lat

DANE MATERIAŁOWO – KONSTRUKCYJNE

Elementy nośne urządzenia wykonane z metalu zabezpieczonego antykorozyjnie i malowanego proszkowo. Siedzenia i elementy dekoracyjne wykonane z płyty HDPE odpornej na warunki atmosferyczne. Elementy mocowań wykonane ze stali węglowej konstrukcyjnej są malowane proszkowo lub ocynkowane. Wszystkie połączenia śrubowe wykonane z użyciem elementów ocynkowanych, a ich końce zabezpieczone plastikowymi kapslami, poprawiającymi bezpieczeństwo.

5. Ławka z metalowym stelażem z oparciem**DANE TECHNICZNE**

Wymiary urządzenia (wys x szer x dł) [m]

- 0,80 x 0,60 x 1,70

Głębokość posadowienia

- 0,50m

Przeznaczenie

- Publiczne place zabaw

Certyfikat zgodności z normą

- PN-EN 1176

DANE MATERIAŁOWO – KONSTRUKCYJNE

Elementy nośne urządzenia wykonane z metalu zabezpieczonego antykorozyjnie i malowanego proszkowo. Siedzenia i elementy dekoracyjne wykonane z płyty HDPE odpornej na warunki atmosferyczne. Elementy mocowań wykonane ze stali węglowej konstrukcyjnej są malowane proszkowo lub ocynkowane. Wszystkie połączenia śrubowe wykonane z użyciem elementów ocynkowanych, a ich końce zabezpieczone plastikowymi kapslami, poprawiającymi bezpieczeństwo.

KONSTRUKCJA NAWIERZCHNI

Teren pod projektowany plac zabaw z siłownią zewnętrzną należy wyrównać. Projektowany poziom terenu – 152,4 m npm. Wokół ogrodzenia należy wykonać potrzebne skarpowanie terenu.

Nawierzchnia piaszczysta

Powierzchnia nawierzchni: 330 m²

Konstrukcja nawierzchni:

- min. 20 cm -piasek płukany średni / drobny (o średnicy 0,5-1,5 mm), piasek nie może zawierać kamieni, muszelek i innych przedmiotów mogących spowodować skaleczenie lub kontuzję;
- geowłóknina
- grunt rodzimy

6. Dane techniczne obiektu budowlanego charakteryzujące wpływ obiektu budowlanego na środowisko i jego wykorzystywanie oraz na zdrowie ludzi i obiekty sąsiednie pod względem:

- a) zapotrzebowania i jakości wody oraz ilości, jakości i sposobu odprowadzania ścieków,

Nie dotyczy

- b) emisji zanieczyszczeń gazowych, w tym zapachów, pyłowych i płynnych, z podaniem ich rodzaju, ilości i zasięgu rozprzestrzeniania się,

Obiekty nie będą wytwarzały zanieczyszczeń gazowych, zapachów, pyłów,

- c) właściwości akustycznych oraz emisji drgań, a także promieniowania, w szczególności jonizującego, pola elektromagnetycznego i innych zakłóceń, z podaniem odpowiednich parametrów tych czynników i zasięgu ich rozprzestrzeniania się,

Obiekty nie będą źródłem hałasów, nie będą emitowały drgań oraz żadnego rodzaju promieniowania.

- d) wpływu obiektu budowlanego na istniejący drzewostan, powierzchnię ziemi, w tym glebę, wody powierzchniowe i podziemne

Inwestycja polegająca na budowie placu zabaw nie pogorszy i nie będzie miała wpływu na istniejący drzewostan, powierzchnię ziemi, w tym glebę, wody powierzchniowe i podziemne.

7. Uwagi końcowe

Uwaga: Projektant dopuszcza zmianę przyjętych rozwiązań materiałowych i funkcjonalnych pod warunkiem zachowania użytkowych parametrów technicznych. Zmiana przyjętych rozwiązań funkcjonalnych tylko za zgodą projektanta, na wyraźne zlecenie zamawiającego.

Uwaga: Wszystkie roboty budowlano - montażowe i ziemne należy wykonywać bardzo starannie zgodnie ze sztuką budowlaną i w oparciu o „Warunki techniczne wykonania i odbioru robót budowlano - montażowych”

Uwaga: Wszystkie materiały konstrukcyjne oraz wykończenia zastosowane w całej inwestycji muszą posiadać dopuszczenia do stosowania w budownictwie zgodnie z obowiązującymi normami i przepisami.

Uwaga: Wszystkie części dokumentacji należy czytać jako całość, części rysunkowa i opisowa wzajemnie się uzupełniają.

Uwaga: W razie jakichkolwiek niegodności należy powiadomić projektanta. W razie wątpliwości dotyczących kolorystyki poszczególnych elementów należy skontaktować się z projektantem.

Projektant: