

## **OPIS TECHNICZNY**

### **1. CEL I ZAKRES OPRACOWANIA**

Niniejsze opracowanie jest dokumentem przeznaczonym do zgłoszenia remontu istniejącej drogi gminnej w miejscowości Lutcza na odcinku od km 0+000 do 0+560 wraz z nawierzchnią mostu.

Łączna długość drogi objętej zakresem niniejszego zgłoszenia wynosi 560,0m.

Zakres niniejszego zgłoszenia obejmuje roboty budowlane odbywające się w granicach istniejącego pasa drogi gminnej nr 1 12227 R Lutcza - Szopówka, polegające na wykonaniu:

- remont nawierzchni bitumicznej z zachowaniem istniejących szerokości i spadków nawierzchni ,
- wykonanie remontu poboczy poprzez wzmocnienie ich konstrukcji i uzupełnienie kruszywem,
- oczyszczenie rowów z namułu,
- wymiana nawierzchni drewnianej na moście,

Wszelkie prace objęte niniejszym zgłoszeniem odbywać się będą w granicach istniejącego pasa drogowego na działce ewidencyjnej nr 3249, 3654, 3244/16, 3244/14 obręb Lutcza.

### **2. OPIS STANU PROJEKTOWANEGO**

Remont drogi gminnej ma na celu poprawę stanu nawierzchni bitumicznej poboczy oraz rowów. Rozwiązanie to w zdecydowany sposób poprawi stan drogi i poprawi bezpieczeństwo jej użytkowników.

Remont drogi polegać będzie na wyrównaniu istniejącej nawierzchni bitumicznej betonem asfaltowym następnie ułożeniu nowej w-wy bitumicznej gr. 4cm, uzupełnieniu poboczy kruszywem naturalnym o gr. 10cm, odmuleniu rowów.

Remont nie przewiduje zmian dotychczasowego przebiegu trasy. Niweleta nawiązuje do istniejącej nawierzchni, podwyższona o projektowane warstwy konstrukcyjne. Zachowano istniejący przekrój drogi. Roboty będą wykonywane zarówno ręcznie jak i mechanicznie. Prace będą prowadzone w porze dziennej z zachowaniem przepisów BHP. Zakres robót budowlanych objętych niniejszym zgłoszeniem nie koliduje z sieciami uzbrojenia terenu, a co za tym idzie nie jest wymagana opinia Zespołu Uzgodnień Dokumentacji Projektowej.

Odpady pochodzące z rozbiórek zostaną poddane utylizacji (unieszkodliwieniu) zgodnie z Ustawą o odpadach. Biorąc pod uwagę fakt, że będą przestrzegane przepisy dotyczące gospodarki odpadami zarówno podczas realizacji przedsięwzięcia jak i w trakcie późniejszej eksploatacji można stwierdzić, że przedsięwzięcie nie będzie stanowić zagrożenia dla otaczającego środowiska i zdrowia ludzi.

Niekorzystne oddziaływania dla terenów sąsiednich jakie mogą wystąpić w okresie realizacji przedsięwzięcia to hałas i zanieczyszczenie powietrza nie przekraczające dopuszczalnych norm. Wszelkie prace prowadzone będą na terenie objętym niniejszym zgłoszeniem. Realizacja przedmiotowej inwestycji nie spowoduje wzrostu emisji hałasu ani wzrostu zużycia surowców, materiałów, paliw, energii powyżej 20%.

Przedmiotowa inwestycja ogranicza roboty do granicy istniejącego pasa drogowego nie

zmieniając sposobu wykorzystania terenu, nie wystąpi również przekształcenie terenu wykorzystywanego aktualnie na cele komunikacji drogowej.

Zgodnie z art. 71 ust. 1 i 2 Ustawy o udostępnianiu informacji o środowisku i jego ochronie, udziale społeczeństwa w ochronie środowiska oraz o ocenach oddziaływania na środowisko (Dz. U. Nr 199 poz. 1227 z późn. zm.) z dnia 3 października 2008 r. przedsięwzięcia zakwalifikowane zgodnie z Rozporządzeniem Rady Ministrów z dnia 9 listopada 2010 r. (Dz. U. Nr 213, poz. 1397) w sprawie przedsięwzięć mogących znacząco oddziaływać na środowisko wymagają uzyskania decyzji o środowiskowych uwarunkowaniach.

Jednocześnie pragnę nadmienić, iż w myśl w/w rozporządzenia do przedsięwzięć mogących znacząco oddziaływać na środowisko zgodnie z § 3 ust. 1 pkt 60 zalicza się „drogi o nawierzchni twardej o całkowitej długości przedsięwzięcia nie mniejszej niż 1km inne niż wymienione w § 2 ust. 1 pkt 31, 32 oraz obiekty mostowe w ciągu drogi o nawierzchni twardej, z wyłączeniem przebudowy dróg oraz obiektów mostowych służących do obsługi stacji elektroenergetycznych i zlokalizowanych poza obszarami objętymi formami ochrony przyrody, o których mowa w art. 6 ust. 1 pkt 1-5, 8 i 9 ustawy z dnia 16 kwietnia 2004r. o ochronie przyrody”. Zakres inwestycji obejmuje odcinek przebudowy drogi o długości 985m.

Biorąc powyższe pod uwagę przedmiotowe zadanie inwestycyjne klasyfikuje się jako inwestycja, która **nie wymaga** uzyskania decyzji o środowiskowych uwarunkowaniach z uwagi na fakt, iż **nie jest ono kwalifikowane** zgodnie z Rozporządzenia Rady Ministrów z dnia 9 listopada 2010r. (Dz. U. Nr 213, poz. 1397) w sprawie przedsięwzięć mogących znacząco oddziaływać na środowisko.

Przedmiotowa inwestycja nie znajduje się, oraz nie będzie oddziaływać na obszary Natura 2000.

### 3. TERMIN ROZPOCZĘCIA PRAC ZWIĄZANYCH Z PRZEBUDOWĄ

Przewiduje się, że prace związane z przedmiotową przebudową rozpoczną się .....2020r

#### **UWAGA !**

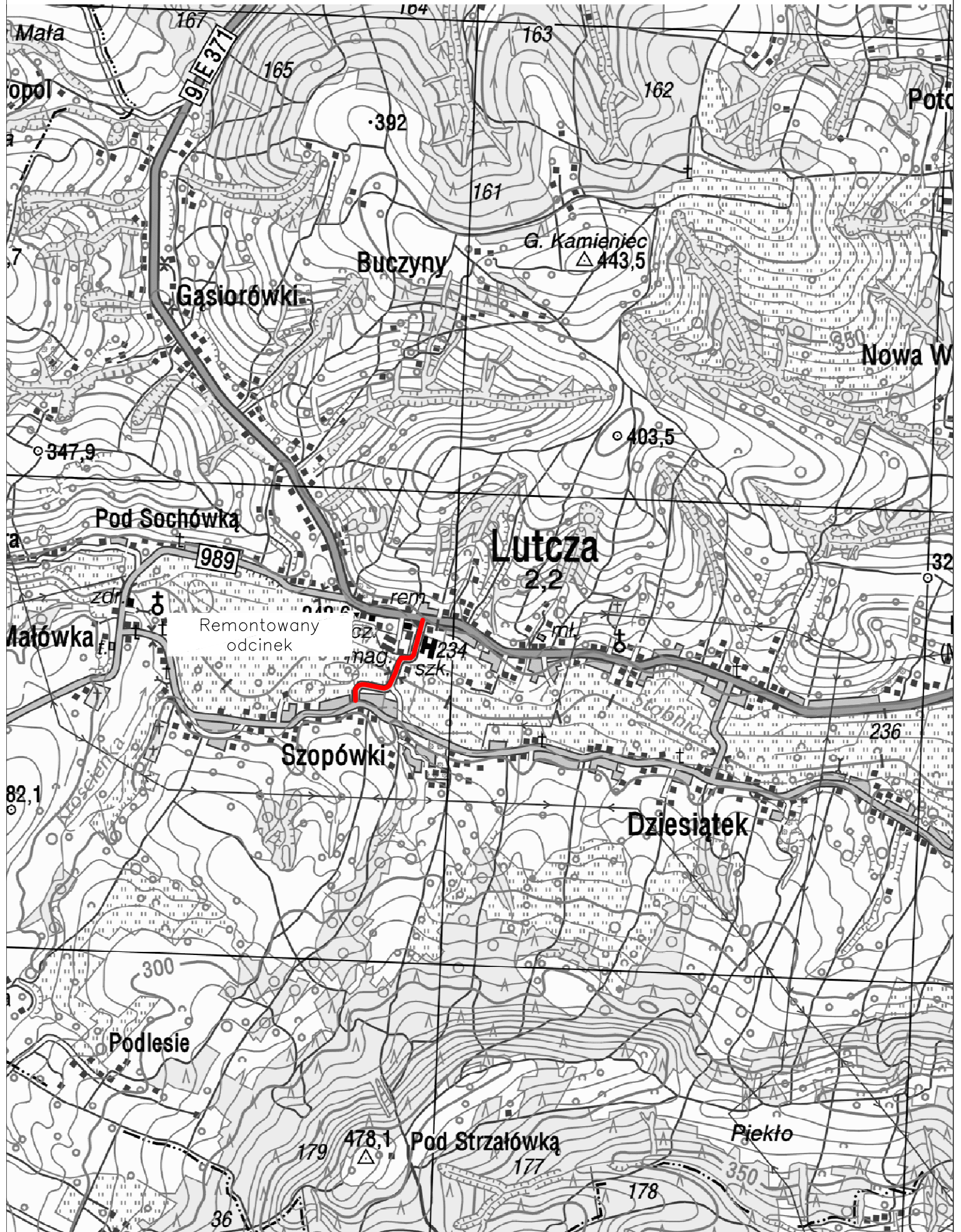
**Realizacja przedmiotowej inwestycji w żaden sposób nie wpływa na warunki, o których mowa w art. 30 ust 7 punkt 1-4 ustawy z dnia 7 lipca 1994 (Prawo Budowlane), mianowicie;**

- a) nie powoduje zagrożenia bezpieczeństwa ludzi lub mienia,
- b) nie powoduje pogorszenia stanu środowiska lub stanu zachowania zabytków,
- c) nie powoduje pogorszenia warunków zdrowotno - sanitarnych,
- d) nie powoduje wprowadzenia, utrwalenia bądź zwiększenia ograniczeń lub uciążliwości dla terenów sąsiednich.

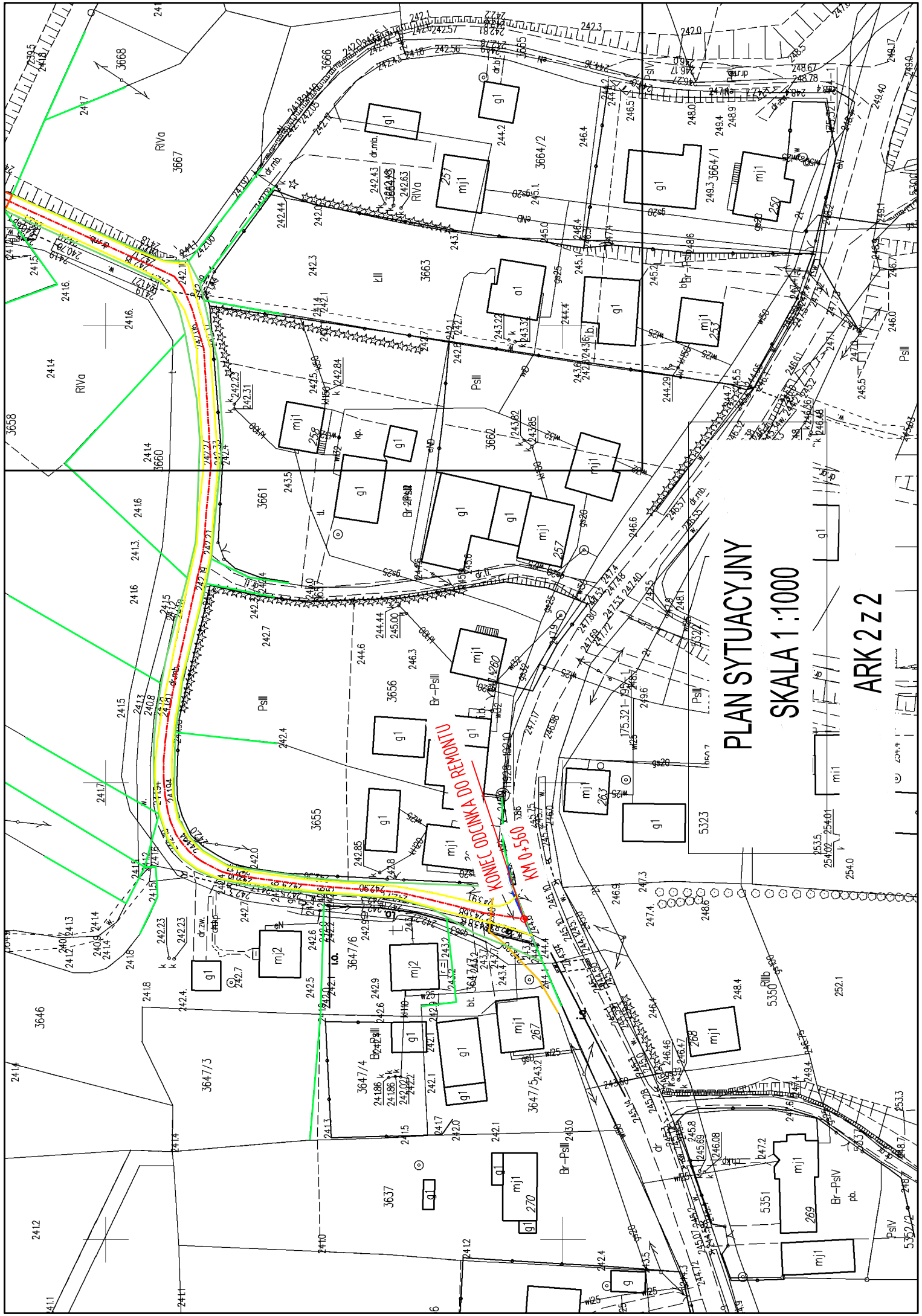
**Ponadto remont ten jest zgodny z definicją określoną art. 4 punktu 19 ustawy z dnia 21 marca 1985 r. o drogach publicznych.**

# ORIENTACJA

SKALA 1 : 10 000







PLAN SYTUACYJNY

SKALA 1:1000

ARK 222

KONIEC ODDANKA DO BRENOWNIA  
KM 0+560