

# PROJEKT BUDOWLANY

<b>INWESTOR:</b>	Zarząd Dróg Powiatowych w Kłodzku Ul. Wyspiańskiego 2K, 57-300 Kłodzko		
<b>JEDNOSTKA PROJEKTOWA:</b>	 <b>INWEST-BUD</b> Kompleksowa obsługa inwestycji drogowych www.projekty.klodzko.pl    biuro@inwest-bud.klodzko.pl    tel: 781-687-604		Jowita Kędzierska ul. Spółdzielcza 27/4 57-300 Kłodzko NIP: 8831802344 REGON: 366817559
<b>TYTUŁ PROJEKTU:</b>	<b>„Żelazno droga dojazdowa do gruntów rolnych”</b>		
<b>ADRES INWESTYCJI:</b>	Jednostka ewidencyjna:	Kłodzko - gmina 020807_2	
	Nazwa oraz nr obrębu:	Żelazno 0035	Romanowo 0023
	Nr działek:	558/2, 564, 563/1, 562	12, 14
<b>KATEGORIA OBIEKTU:</b>	<b>XXV</b>		
<b>PROJEKTANT</b> (spec. inżynierska drogową)	mgr inż. Maciej Kędzierski Nr upr. DOŚ/0397/PBD/21		
<b>DATA OPRACOWANIA:</b>	czerwiec 2023		

<b>Spis zawartości projektu:</b>
Karta tytułowa:
Spis treści:
Opis techniczny
Informacja do planu BIOZ
Część formalno-prawna
Rysunki

NR EGZEMPLARZA	
----------------	--

## SPIS TREŚCI

<b>LP</b>	<b>Opis</b>	<b>Nr strony</b>
	Strona tytułowa	1
	Spis treści	2
	<b>OPIS TECHNICZNY</b>	3
	Lokalizacja inwestycji	4
1	Przedmiot opracowania	5
2	Zakres opracowania	5
3	Podstawa opracowania	5
4	Stan istniejący	6
5	Projektowane zagospodarowanie terenu	8
6	Informacja o obszarze oddziaływania obiektu	12
7	Zestawienie powierzchni poszczególnych części zagospodarowania terenu	12
8	Dane informujące czy działka lub teren na którym jest projektowany obiekt budowlany są wpisane do rejestru zabytków	12
9	Dane określające wpływ eksploatacji górniczej na działkę lub teren zamierzenia budowlanego, znajdującego się w granicach terenu górniczego	12
	Informacja do planu BIOZ	13
	<b>CZEŚĆ FORMALNO - PRAWNA</b>	17
	Uprawnienia budowlane oraz zaświadczenia o przynależności do Izby Inżynierów Budownictwa	18
	Oświadczenia projektantów	21

## CZEŚĆ RYSUNKOWA

<b>Nr</b>	<b>Nazwa</b>	<b>Skala</b>
1	Projekt Zagospodarowania Terenu – część 1	1:500
2	Projekt Zagospodarowania Terenu – część 2	1:500
3	Przekroje konstrukcyjne	1:25
4	Konstrukcja przepustu	1:25

<b>OPIS TECHNICZNY</b>	
	Lokalizacja inwestycji
1	Przedmiot opracowania
2	Zakres opracowania
3	Podstawa opracowania
4	Stan istniejący
5	Projektowane zagospodarowanie terenu
6	Informacja o obszarze oddziaływania obiektu
7	Zestawienie powierzchni poszczególnych części zagospodarowania terenu
8	Dane informujące czy działka lub teren na którym jest projektowany obiekt budowlany są wpisane do rejestru zabytków
9	Dane określające wpływ eksploatacji górniczej na działkę lub teren zamierzenia budowlanego, znajdującego się w granicach terenu górniczego

## Lokalizacja inwestycji

Jednostka ewidencyjna: Kłodzko - gmina 020807\_2

Obręb: Żelazno 0035, Działki: 558/2, 564, 563/1, 562

Obręb: Romanowo 0023, Działki: 12, 14

Droga powiatowa nr 3263D



skala 1:10000

## 1. Przedmiot opracowania

Przedmiotem opracowania jest dokumentacja projektowa dla zadania pn.: „**Żelazno droga dojazdowa do gruntów rolnych**”.

Obszar realizacji inwestycji:

Jednostka ewidencyjna	Nr działki	Obręb	Użytek gruntowy
Kłodzko - gmina 020807_2	558/2	Żelazno 0035	Pas drogowy
	564		Pas drogowy
	563/1		Pas drogowy
	562		Pas drogowy
	12	Romanowo 0023	Pas drogowy
	14		Pas drogowy

## 2. Zakres opracowania

Zakres opracowania obejmuje przebudowę drogi powiatowej nr 3263D, a w szczególności:

- roboty ziemne,
- roboty rozbiórkowe,
- przebudowę nawierzchni jezdni, poboczy oraz zjazdów,
- remont oraz konserwację urządzeń odwadniających drogę,
- montaż urządzeń bezpieczeństwa ruchu drogowego.

**Zakres przebudowy w całości mieści się w granicach pasa drogowego**

## 3. Podstawa opracowania

- [1] Ustawa z dnia 7 lipca 1994 r. – Prawo budowlane (Dz. U. z 2021 r. poz. 2351 z późn. zm.)
- [2] Rozporządzenie Ministra infrastruktury z dnia 24 czerwca 2022 r. w sprawie przepisów techniczno-budowlanych dotyczących dróg publicznych (Dz.U. 2022 poz. 1518),
- [3] Ustawa z dnia 21 marca 1985 r. o drogach publicznych (Dz.U. 2022 r. poz. 1693, z późn. zm.)
- [4] Rozporządzenie Ministra Infrastruktury z dnia 3 lipca 2003 r. w sprawie szczegółowych warunków technicznych dla znaków i sygnałów drogowych oraz urządzeń bezpieczeństwa ruchu drogowego i warunków ich umieszczania na drogach (Dz. U. z 2019 r. poz. 2311, z późn. zm.)
- [5] Ustawa z dnia 20 lipca 2017 r. – Prawo wodne (Dz. U. z 2021 r. poz. 2233, z późn. zm.)  
Pozostałe:
  - mapa do celów projektowych
  - inwentaryzacja stanu istniejącego
  - pomiary wysokościowe
  - wizja lokalna w terenie
  - uzgodnienia z Inwestorem



## 4. Stan istniejący

### 4.1 Opis

Odcinek drogi powiatowej nr 3263D objęty opracowaniem rozpoczyna się za skrzyżowaniem z drogą krajową nr 33, a kończy na początku obrębu Romanowo. Łączna długość drogi wynosi 993m. Na całym odcinku występuje nawierzchnia bitumiczna, a jej szerokość wynosi od 3,0 do 4,5m. Stan techniczny nawierzchni oceniono jako niezadowalający z uwagi na liczne widoczne uszkodzenia w postaci: spękań, zapadnięć oraz wykruszeń. Po obu stronach jezdni występują pobocza gruntowe, częściowo z kruszywa łamanego. Stan poboczy oceniono jako niezadowalający. Występują zawyżenia, zaniżenia, oraz wymycia. Na części odcinka w km 0+000 – 0+340 oraz 0+755 – 0+993 występują rowy drogowe. Stwierdzono znaczne zamulenie rowów oraz porost krzaków. W obrębie zjazdów oraz pod drogą występują przepusty drogowe. Przepusty w złym stanie technicznym przewidziano do remontu. Dostęp do terenów przyległych do drogi odbywa się poprzez zjazdy zwykłe (15szt.). W km 0+379 strona lewa oraz 0+986 strona lewa występują połączenia z drogami wewnętrznymi (zjazdy zwykłe) o nawierzchni utwardzonej.

#### Istniejące uzbrojenie terenu

Na podstawie mapy do celów projektowych stwierdzono występowanie napowietrznej sieci elektroenergetycznej oraz teletechnicznej. Nie wyklucza się występowania infrastruktury nieoznaczonej na mapie.

#### • Dokumentacja fotograficzna



Zdjęcie nr 1. Początek odcinka (km 0+020)





Zdjęcie nr 2. Odcinek środkowy (km 0+500)



Zdjęcie nr 3. Odcinek końcowy - (km 0+950)



## 5. Projektowane zagospodarowanie terenu

### 5.1 Parametry techniczne - branża drogowa

Założenia do projektowania :

<b>Długość drogi:</b>	993m
<b>Kategoria drogi:</b>	Powiatowa
<b>Klasa drogi:</b>	L - Lokalna
<b>Prędkość projektowa:</b>	40 km/h
<b>Prędkość miarodajna</b>	60 km/h
<b>Rodzaj nawierzchni jezdni:</b>	Bitumiczna na całym odcinku
<b>Szerokość nawierzchni:</b>	W km 0+000 – 0+403 szerokość podstawowa 4,0m, występują lokalne poszerzenia do 4,5m oraz 5,0m, lokalnie występuje zwężenie w obrębie obiektu mostowego do 3,9m. W km 0+408 – 0+570 szerokość podstawowa 3,5m, występuje lokalne poszerzenie do 4,5m. W km 0+585 – 0+820 szerokość podstawowa 4,0m. W km 0+825 – 0+993 szerokość podstawowa 3,5m, występuje lokalne poszerzenie do 5,0m.
<b>Drogi dla pieszych:</b>	Nie występują
<b>Pobocza:</b>	Na całym odcinku po obu stronach jezdni oraz po obrysie zjazdów przewidziano wykonanie poboczy z kruszywa łamanego o szerokości 50cm gr. 15cm. Dolną warstwę poboczy wykonać z gruntu z wykopu.
<b>Zjazdy:</b>	Przewidziano przebudowę 15 zjazdów zwykłych. Dokładne wymiary oraz lokalizacja wg PZT oraz zestawienia zjazdów w dalszej części opracowania

- **Projektowane elementy w planie**

Drogę w planie dostosowano do istniejącego przebiegu z lokalnymi korektami uwzględniającymi zachowanie płynnego przebiegu osi oraz krawędzi jezdni.

- **Projektowane elementy w profilu podłużnym**

W profilu podłużnym jezdnię dostosować do istniejącego przebiegu drogi oraz zagospodarowania w obrębie drogi (zjazdy, dojścia). Przewidziano wyniesienie profilu drogi o średnio 25cm z uwagi na konieczność wzmocnienia ist. konstrukcji. W obrębie obiektu mostowego w km 0+368 niweletę dostosować do ist. rzędnych poprzez wykonanie frezowania istniejącej nawierzchni bitumicznej oraz wykonania warstwy ścieralnej oraz wiążącej.

- **Projektowane spadki poprzeczne**

Na całym odcinku zaprojektowano spadek poprzeczny jednostronny o wartości 2,0%, kierunek spadku wg PZT.



- Konstrukcje nawierzchni**

Przewidziano frezowanie ist. nawierzchni na głębokość około 10cm. Urobek należy pozostawić na miejscu, wyprofilować oraz zagęścić. W miejscach wskazanych na PZT przewidziano wykonanie poszerzeń konstrukcji.

Na całym odcinku drogi należy wykonać warstwę profilującą, tak aby nadać projektowane spadki poprzeczne.

Zestawienie odcinków do poszerzenia konstrukcji:

LP	Lokalizacja		Strona	Długość [m]	Powierzchnia [m <sup>2</sup> ]
	od	do			
1	0,160	0,346	Lewa	346	210
2	0,275	0,363	Prawa	363	100
3	0,373	0,511	Prawa	511	135
4	0,384	0,917	Lewa	917	615
				<b>SUMA</b>	<b>1060</b>

Zestawienie projektowanych warstw konstrukcyjnych:

<b>1 - jezdnia</b>	
4cm	Warstwa ściernalna AC11S
	Skropienie emulsją asfaltowa 150g/m <sup>2</sup>
5cm	Warstwa wiążąca AC16W
20cm	Podbudowa zasadnicza - kruszywo łamane 0/63 stabilizowane mechanicznie
10cm	Frezowanie ist. konstrukcji jezdni na średnią głębokość 10cm wraz z pozostawieniem na miejscu, wyrównaniem oraz zagęszczeniem
<b>39cm</b>	<b>Łącznie wszystkie warstwy</b>
<b>2 - jezdnia - poszerzenia</b>	
4cm	Warstwa ściernalna AC11S
	Skropienie emulsją asfaltowa 150g/m <sup>2</sup>
5cm	Warstwa wiążąca AC16W
20cm	Podbudowa zasadnicza - kruszywo łamane 0/63 stabilizowane mechanicznie
10cm	Podbudowa zasadnicza - kruszywo łamane 0/31,5 stabilizowane mechanicznie
20cm	Grunt stabilizowany cementem Rm 2,5 - 5,0MPa dostarczany z wytwórni
<b>59cm</b>	<b>Łącznie wszystkie warstwy</b>
<b>3 - pobocza</b>	
15cm	Kruszywo łamane 0/31 stabilizowane mechanicznie
20cm	Warstwa dolna – grunt z wykopu
<b>35cm</b>	<b>Łącznie wszystkie warstwy</b>
<b>4 - zjazdy</b>	
4cm	Warstwa ściernalna AC11S
	Skropienie emulsją asfaltowa 150g/m <sup>2</sup>
5cm	Warstwa wiążąca AC16W
35cm	Podbudowa zasadnicza - kruszywo łamane 0/63 stabilizowane mechanicznie
<b>44cm</b>	<b>Łącznie wszystkie warstwy</b>

- **Elementy ulic**

Nie dotyczy.

- **Odwodnienie**

Odwodnienie realizowane będzie poprzez istniejące spadki podłużne oraz projektowane spadki poprzeczne w kierunku rowów oraz częściowo na tereny zielone zlokalizowane w pasie drogowym.

Zestawienie odcinków rowów do oczyszczenia:

LP	Lokalizacja		Strona	Długość [m]	Uwagi
	od	do			
1	0,000	0,340	Prawa	312	brak
2	0,070	0,185	Lewa	115	brak
3	0,705	0,993	Prawa	223	Karczowanie krzaków P=440m <sup>2</sup>
<b>SUMA</b>				<b>650</b>	

Zestawienie przepustów do remontu:

LP	Lokalizacja	Strona	Długość [m]	Średnica [mm]	Opis	Ścianki czołowe z kostki kamiennej na zaprawie cem. - piask. [m <sup>3</sup> ]	Ścianki żelbetowe [m <sup>3</sup> ]
1	0,054	Prawa	7	500	Na zjeździe	1,4	
2	0,106	Prawa	7	500	Na zjeździe	1,4	
3	0,144	Prawa	7	500	Na zjeździe	1,4	
4	0,185	-	8	500	Pod drogą	2,2	
5	0,193	Prawa	8	500	Na zjeździe	0,7	
6	0,323	-			Pod drogą		2,8
7	0,778	Prawa			Na zjeździe	1,4	
8	0,954	Prawa	6	500	Na zjeździe	1	
<b>SUMA</b>			<b>43</b>			<b>9,5</b>	<b>2,8</b>

Elementy przelotowe przepustów (rury spiralnie karbowane SN8 o średnicy wewnętrznej 500mm) ułożyć na ławie z kruszywa łamanego frakcji 0/63 o wymiarach 50x20cm oraz grubości 20cm. Po obu stronach przepustów wykonać ścianki czołowe z kostki kamiennej 15/17 na zaprawie cementowo-piaskowej 1:4, szerokość ścianek min. 35cm. Pod ścianki należy wykonać fundament betonowy (C 16/20) o szerokości 50cm oraz grubości 20cm. Zasypkę wykonać z kruszywa łamanego 0/63, wskaźnik zagęszczenia  $I_s = 0,97$ ,  $E_2 = 80\text{MPa}$ .

- **Pobocza**

Istniejące pobocze przewidziano do ścinki na głębokość średnio 10cm.

Na całym odcinku po obu stronach jezdni oraz po obrysie zjazdów przewidziano wykonanie poboczy z kruszywa łamanego o szerokości 50cm gr. 15cm. Dolną warstwę poboczy wykonać z gruntu z wykopu.

- Zjazdy**

Zestawienie zjazdów do przebudowy:

LP	Lokalizacja	Strona	Szerokość jezdni zjazdu [m]	Szerokość przy krawędzi jezdni drogi [m]	Długość [m]	Powierzchnia [m <sup>2</sup> ]
1	0,047	Lewa	4,0	8,0	2,5	14,0
2	0,054	Prawa	4,0	8,0	5,0	24,0
3	0,106	Prawa	4,0	8,0	4,4	21,5
4	0,144	Prawa	4,0	8,0	3,6	18,0
5	0,192	Lewa	4,0	8,0	3,2	16,5
6	0,193	Prawa	4,0	8,0	4,7	22,5
7	0,354	Prawa	6,5	9,5	0,8	6,0
8	0,374	Lewa	5,0	7,5	2,0	12,5
9	0,379	Lewa	4,6	12,5	7,0	wliczona w jezdnię
10	0,553	Lewa	3,5	6,0	1,1	5,5
11	0,564	Prawa	3,5	7,5	8,5	33,5
12	0,709	Prawa	4,0	7,0	1,1	8,0
13	0,779	Prawa	3,0	7,5	7,2	27,0
14	0,954	Prawa	3,5	7,5	3,3	15,5
15	0,986	Lewa	3,5	14,8	4,8	wliczona w jezdnię
<b>SUMA</b>						<b>224,5</b>

- Zieleń**

W km 0+780 – 0+950 strona prawa należy wykonać karczowanie krzaków zlokalizowanych w rowie, powierzchnia P=440m<sup>2</sup>.

- Elementy bezpieczeństwa ruchu drogowego**

Zestawienie projektowanych barier ochronnych N2W5:

LP	Lokalizacja		Strona	Długość [m]
	od	do		
1	0,299	0,370	Lewa	68
2	0,357	0,504	Prawa	144
<b>SUMA</b>				<b>212</b>

Należy wykonać odcinki początkowe oraz końcowe z zagłębieniem w gruncie na długości 4m. Odcinek końcowy w km 0,370 należy zakończyć bez zagłębienia w gruncie z uwagi na występujący zjazd.

Istniejące bariery zlokalizowane w obrębie obiektu mostowego przewidziano do rozbiórki.

Na barierach należy zamontować punktowe elementy odblaskowe U-1c w rozstawie co 16m. Ilość elementów odblaskowych U-1c 15szt.

W km 0+750 strona prawa przewidziano montaż poręczy ochronnych U-11a (kolor szary), długość 10m.

Istniejącą poręcz przewidziano do rozbiórki.



- **Elementy dodatkowe**

W km 0+287 – 0+337 strona lewa. Przewidziano wykonanie poszerzenia nasypu. W tym celu należy, usunąć warstwę humusu gr. około 20cm. Wykonać schodkowanie skarpy oraz nasyp z pospółki lub kruszywa łamanego, Objętość 60,0m<sup>3</sup>. Wskaźnik zagęszczenia  $I_s = 0,97$ ,  $E_2 = 80\text{MPa}$ .

## 6. Informacja o obszarze oddziaływania obiektu

Obszar oddziaływania obiektu budowlanego mieści się w zasięgu granic nieruchomości na których został zaprojektowany. Inwestycja nie stwarza ograniczeń w zagospodarowaniu działek sąsiednich, nie jest źródłem hałasu, nie powoduje zmiany w ekspozycji działek na światło słoneczne.

Jednostka ewidencyjna: Kłodzko - gmina 020807\_2  
Obręb: Żelazno 0035, Działki: 558/2, 564, 563/1, 562  
Obręb: Romanowo 0023, Działki: 12, 14  
Droga powiatowa nr 3263D

Obszar oddziaływania określono na podstawie przepisów odrębnych m.in.:

- Rozporządzenie Ministra infrastruktury z dnia 24 czerwca 2022 r. w sprawie przepisów techniczno-budowlanych dotyczących dróg publicznych (Dz.U. 2022 poz. 1518),
- Ustawa z dnia 21 marca 1985 r. o drogach publicznych (Dz.U. 2022 r. poz. 1693, z późn. zm.),

## 7. Zestawienie powierzchni poszczególnych części zagospodarowania terenu

Opis	Powierzchnia [m <sup>2</sup> ]
Jezdnia - beton asfaltowy	4027,7
Zjazdy - beton asfaltowy	224,5
Pobocze - kruszywo łamane	1010,0

## 8. Dane informujące czy działka lub teren na którym jest projektowany obiekt budowlany są wpisane do rejestru zabytków

Obszar na, którym przewidziano prowadzenie prac nie jest wpisany do rejestru zabytków.

## 9. Dane określające wpływ eksploatacji górniczej na działkę lub teren zamierzenia budowlanego, znajdującego się w granicach terenu górniczego

Nie dotyczy.

# **Informacja do planu Bezpieczeństwa i Ochrony Zdrowia**

**Podstawa prawna:**

Rozporządzenie Ministra Infrastruktury z dnia 23 czerwca 2003 r. w sprawie informacji dotyczącej bezpieczeństwa i ochrony zdrowia oraz planu bezpieczeństwa i ochrony zdrowia

**Nazwa zadania:**

**„Żelazno droga dojazdowa do gruntów rolnych”**

**Adres / Lokalizacja:**

Jednostka ewidencyjna: Kłodzko - gmina 020807\_2  
Obręb: Żelazno 0035, Działki: 558/2, 564, 563/1, 562  
Obręb: Romanowo 0023, Działki: 12, 14

**Inwestor:**

Zarząd Dróg Powiatowych w Kłodzku  
Ul. Wyspiańskiego 2K, 57-300 Kłodzko

**Sporządził:**

mgr inż. Maciej Kędziński

## **1. Zagospodarowanie placu budowy**

Zagospodarowanie terenu budowy Wykonawca wykona przed rozpoczęciem robót budowlanych w zakresie:

- wyznaczenia stref niebezpiecznych - zabezpieczenie dostępu przez osoby postronne
- oznakowanie pasa drogowego i terenu robót zgodnie z projektem czasowej organizacji ruchu,
- wykonania dróg i przejść dla pieszych – szczególnie osób korzystających z pobocza jezdni,
- doprowadzenia energii elektrycznej oraz zapewnienie wody do zaplecza socjalnego,
- urządzenia składowisk materiałów i wyrobów,
- oznakowania miejsca robót zgodnie z projektem tymczasowej organizacji ruchu opracowanym przez wykonawcę.

## **2. Zakres robót dla całego zamierzenia budowlanego oraz kolejność realizacji poszczególnych obiektów**

- zabezpieczenie i oznakowanie terenu budowy,
- wytyczenie geodezyjne,
- roboty ziemne,
- prace w wykopach o bezpiecznym nachyleniu skarp wykopów,
- budowa kanalizacji deszczowej
- roboty fundamentowe,
- roboty nawierzchniowe,
- uporządkowanie terenu.

## **3. Wykaz istniejących obiektów budowlanych**

W obrębie inwestycji występuje obiekt mostowy (przepust z blachy falistej).

## **4. Wskazanie elementów zagospodarowania działki lub terenu, które mogą stwarzać zagrożenie bezpieczeństwa i zdrowia ludzi**

- wykopy,
- nasypy,
- istniejące uzbrojenie terenu.

## **6. Wskazanie dotyczące przewidywanych zagrożeń występujących podczas realizacji robót budowlanych, określające skalę i rodzaje zagrożeń oraz miejsce i czas ich wystąpienia**

- prace w obrębie użytkowanych pasów drogowych,
- różnorodność wykonywanych prac na placu budowy,
- praca na wolnym powietrzu przy zmiennych warunkach atmosferycznych,
- zły stan maszyn i urządzeń technicznych,
- niskie kwalifikacje pracowników,
- pośpiech, w tym akordowy system płac,
- praca w nadgodzinach,
- lekceważenie zagrożeń przez pracowników i nadzór,
- prace w obrębie czynnej infrastruktury podziemnej oraz nadziemnej,
- brak oceny ryzyka na stanowiskach pracy.



## **6. Wskazanie sposobu prowadzenia instruktażu pracowników przed przystąpieniem do realizacji robót szczególnie niebezpiecznych**

Instruktaż pracowników przeprowadzić należy na terenie budowy przed przystąpieniem do robót budowlanych.

W ramach instruktażu ująć należy następujący zakres zagadnień:

- Wskazanie obiektów i miejsc, w których prowadzenie robót jest szczególnie niebezpieczne wraz z charakterystyką rodzaju zagrożeń,
- Określenie wymaganego sposobu zabezpieczenia budowy, w tym miejsc wykonywania prac szczególnie niebezpiecznych,
- Określenie bezpiecznego sposobu prowadzenia robót z charakterystyką obowiązujących w tym zakresie przepisów BHP,
- Określenie zasad postępowania w przypadku wystąpienia zagrożenia,
- Wskazanie środków ochrony indywidualnej zabezpieczających przed skutkami zagrożeń, koniecznych do stosowania przez pracowników,
- Charakterystyka organizacji robót oraz zasad bezpośredniego nadzoru.

## **7. Wskazanie środków technicznych i organizacyjnych, zapobiegających niebezpieczeństwom wynikającym z wykonywania robót budowlanych w strefach szczególnego zagrożenia zdrowia lub w ich sąsiedztwie, w tym zapewniających bezpieczną i sprawną komunikację, umożliwiającą szybką ewakuację na wypadek pożaru, awarii i innych zagrożeń.**

Całość robót należy wykonywać zgodnie z obowiązującymi przepisami BHP, wytycznymi, normami, uzgodnieniami oraz zgodnie z zasadami sztuki inżynierskiej. W szczególności wszelkie prace należy wykonywać zgodnie z:

- Rozporządzeniem Ministra Infrastruktury z dnia 6 lutego 2003 r w sprawie bezpieczeństwa i higieny pracy podczas wykonywania robót budowlanych (Dz.U. 2003.47.401 z dnia 2003.03.19)
- Rozporządzeniem Ministra Gospodarki z dnia 20 września 2001 r w sprawie bezpieczeństwa i higieny pracy podczas eksploatacji maszyn i innych urządzeń technicznych do robót ziemnych, budowlanych i drogowych (Dz. U. 2018.583 z dnia 2018.03.20)

W czasie prowadzenia robót budowlanych zapewnić właściwą organizację robót oraz wyposażenie w środki techniczne zapobiegające niebezpieczeństwom, w tym:

- Wyznaczyć osoby do prowadzenia bezpośredniego nadzoru nad pracami szczególnie niebezpiecznymi,
- Zapewnić organizację pracy i stanowisk pracy w sposób zabezpieczający pracowników przed zagrożeniami wypadkowymi oraz oddziaływaniem czynników szkodliwych i uciążliwych,
- Zapewnić nadzór właścicieli uzbrojenia nad robotami budowlanymi prowadzonymi w pobliżu istniejącego uzbrojenia podziemnego i naziemnego,
- Zapewnić likwidację zagrożeń dla zdrowia i życia pracowników głównie przez stosowanie technologii, materiałów i substancji nie powodujących takich zagrożeń,
- Przeprowadzić instruktaż pracowników,
- Wyposażyć pracowników w niezbędne środki ochrony indywidualnej,
- Zapewnić łączność telefoniczną na terenie budowy,
- Teren budowy oznakować i zabezpieczyć przed dostępem osób postronnych,
- Zapewnić właściwą organizację ruchu na drogach na czas prowadzenia robót budowlanych,
- Wykopy zabezpieczyć barierami ochronnymi i wyposażyć w drabiny umożliwiające szybką ewakuację pracowników w razie powstania zagrożenia,

- W pobliżu miejsc prowadzenia robót szczególnie niebezpiecznych umieścić niezbędny sprzęt ratunkowy.

W razie stwierdzenia bezpośredniego zagrożenia dla życia lub zdrowia pracowników osoba kierująca pracownikami obowiązana jest do niezwłocznego wstrzymania prac i podjęcia działań w celu usunięcia tego zagrożenia.

Opracował:

mgr inż. Maciej Kędzierski

# CZEŚĆ FORMALNO-PRAWNA

Uprawnienia budowlane oraz zaświadczenia o przynależności do Izby Inżynierów Budownictwa
--

Oświadczenia projektantów
---------------------------





DOLNOŚLĄSKA  
OKRĘGOWA  
I Z B A  
INŻYNIERÓW  
BUDOWNICTWA

Okręgowa Komisja Kwalifikacyjna  
OKK.7131-224/2021/21

Wrocław, dnia 08 grudnia 2021 r.

## DECYZJA

Na podstawie art. 24 ust. 1 pkt 2 ustawy z dnia 15 grudnia 2000 r. o samorządach zawodowych architektów oraz inżynierów budownictwa (*tekst jednolity: Dz.U. z 2019r., poz. 1117*) i art.12 ust. 2 i ust. 3, ust. 4c pkt 1, art. 14 ust. 1 pkt 3 lit. b, art. 15a ust. 9, ustawy z dnia 7 lipca 1994 r. Prawo budowlane (*tekst jednolity: Dz.U. z 2020r., poz.1333, z późniejszymi zmianami*), po ustaleniu, że zostały spełnione warunki w zakresie przygotowania zawodowego oraz po złożeniu egzaminu na uprawnienia budowlane z wynikiem pozytywnym

### Pan Maciej Zenon Kędzierski

magister inżynier z kierunku budownictwo  
urodzony dnia 23 stycznia 1986 r. w Paczkowie

otrzymuje

**UPRAWNIENIA BUDOWLANE**  
**numer ewidencyjny DOŚ/0397/PBD/21**

**w specjalności inżynierskiej drogowej**  
**do projektowania bez ograniczeń**

## UZASADNIENIE

W związku z uwzględnieniem w całości żądania strony, na podstawie art. 107 § 4 KPA odstępuje się od uzasadnienia decyzji. Zakres nadanych uprawnień budowlanych wskazano na odwoście decyzji.

### Pouczenie

Od niniejszej decyzji służy odwołanie do Krajowej Komisji Kwalifikacyjnej Polskiej Izby Inżynierów Budownictwa w Warszawie, za pośrednictwem Okręgowej Komisji Kwalifikacyjnej Dolnośląskiej Okręgowej Izby Inżynierów Budownictwa w terminie 14 dni od daty jej doręczenia.

Zgodnie z art. 127a ustawy Kodeks postępowania administracyjnego (*tekst jednolity: Dz. U. z 2021r. poz. 735*) w trakcie biegu terminu do wniesienia odwołania strona może zrzec się prawa do wniesienia odwołania wobec organu, który wydał decyzję. Z dniem doręczenia Okręgowej Komisji Kwalifikacyjnej Dolnośląskiej Okręgowej Izby Inżynierów Budownictwa oświadczenia o zrzeczeniu się prawa do wniesienia odwołania, decyzja staje się ostateczna i prawomocna.



Otrzymują:

1. Pan Maciej Zenon Kędzierski  
Ul. Spółdzielcza 27/4  
57-300 Kłodzko
2. Okręgowa Rada Dolnośląskiej Okręgowej Izby Inżynierów Budownictwa
3. Główny Inspektor  
Nadzoru Budowlanego
4. a/a

### Skład orzekający OKK

DOLNOŚLĄSKA OKRĘGOWA  
IZBA INŻYNIERÓW BUDOWNICTWA

*prof. dr hab. inż. Antoni Szydło*  
Przewodniczący Okręgowej Komisji Kwalifikacyjnej

1. prof. dr hab. inż. Antoni Szydło
2. mgr inż. Jacek Oszytko
3. mgr inż. Anna Sęczkowska

Na podstawie art. 12 ust. 1 pkt 1 i 5 oraz art. 15a ust. 9 ustawy Prawo budowlane,

**Pan Maciej Zenon Kędziński**

jest upoważniony  
w specjalności inżynierskiej drogowej

do:

- projektowania, sprawdzania projektów architektoniczno-budowlanych i technicznych oraz sprawowania nadzoru autorskiego w odniesieniu do obiektu budowlanego takiego jak:
  - 1) droga, w rozumieniu przepisów o drogach publicznych, z wyłączeniem drogowych obiektów inżynierskich oprócz przepustów;
  - 2) droga dla ruchu i postoju statków powietrznych oraz przepust,
- sprawowania kontroli technicznej utrzymania obiektów budowlanych **bez ograniczeń.**

Na podstawie art. 15a ust. 1 ustawy Prawo budowlane - uprawnienia niniejsze uprawniają do sporządzania projektów zagospodarowania działki lub terenu w zakresie specjalności inżynierskiej drogowej.

**Skład orzekający OKK**

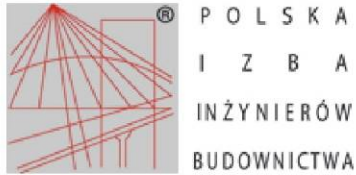
**DOLNOŚLĄSKA OKRĘGOWA  
IZBA INŻYNIERÓW BUDOWNICTWA**

*prof. dr hab. inż. Antoni Szydło*  
Przewodniczący Okręgowej Komisji Kwalifikacyjnej

1. prof. dr hab. inż. Antoni Szydło

2. mgr inż. Jacek Oszytko

3. mgr inż. Anna Seczkowska



### Zaświadczenie

o numerze weryfikacyjnym:  
DOŚ-EKI-PCV-QZ6 \*

Pan Maciej Zenon Kędziński o numerze ewidencyjnym DOŚ/BD/0314/13  
adres zamieszkania ul. Wiosenna 10a/2, 57-300 Kłodzko  
jest członkiem Dolnośląskiej Okręgowej Izby Inżynierów Budownictwa i posiada wymagane  
ubezpieczenie od odpowiedzialności cywilnej.  
Niniejsze zaświadczenie jest ważne od 2022-08-01 do 2023-07-31.

Zaświadczenie zostało wygenerowane elektronicznie i opatrzone bezpiecznym podpisem elektronicznym  
weryfikowanym przy pomocy ważnego kwalifikowanego certyfikatu w dniu 2022-07-21 roku przez:

Marek Kalinski, Zastępca Przewodniczącego Rady Dolnośląskiej Okręgowej Izby Inżynierów Budownictwa.

Zgodnie z art. 78<sup>1</sup> K.c.

§ 1. Do zachowania elektronicznej formy czynności prawnej wystarczy złożenie oświadczenia woli w postaci elektronicznej i opatrzenie go kwalifikowanym podpisem elektronicznym.

§ 2. Oświadczenie woli złożone w formie elektronicznej jest równoważne z oświadczeniem woli złożonym w formie pisemnej.

\* Weryfikację poprawności danych w niniejszym zaświadczeniu można sprawdzić za pomocą numeru weryfikacyjnego zaświadczenia na stronie Polskiej Izby Inżynierów Budownictwa [www.piib.org.pl](http://www.piib.org.pl) lub kontaktując się z biurem właściwej Okręgowej Izby Inżynierów Budownictwa.



## OŚWIADCZENIA

Na podstawie art. 34, ust. 3d pt.3 ustawy z dnia 7 lipca 1994 roku – Prawo budowlane ( Dz. U. 1994 Nr 89 poz. 414 późniejszymi zmianami)

**OŚWIADCZAM,**

że Projekt Budowlano-Wykonawczy dla zadania pn.:

**„Żelazno droga dojazdowa do gruntów rolnych”**

Inwestor:

Zarząd Dróg Powiatowych w Kłodzku  
Ul. Wyspiańskiego 2K, 57-300 Kłodzko

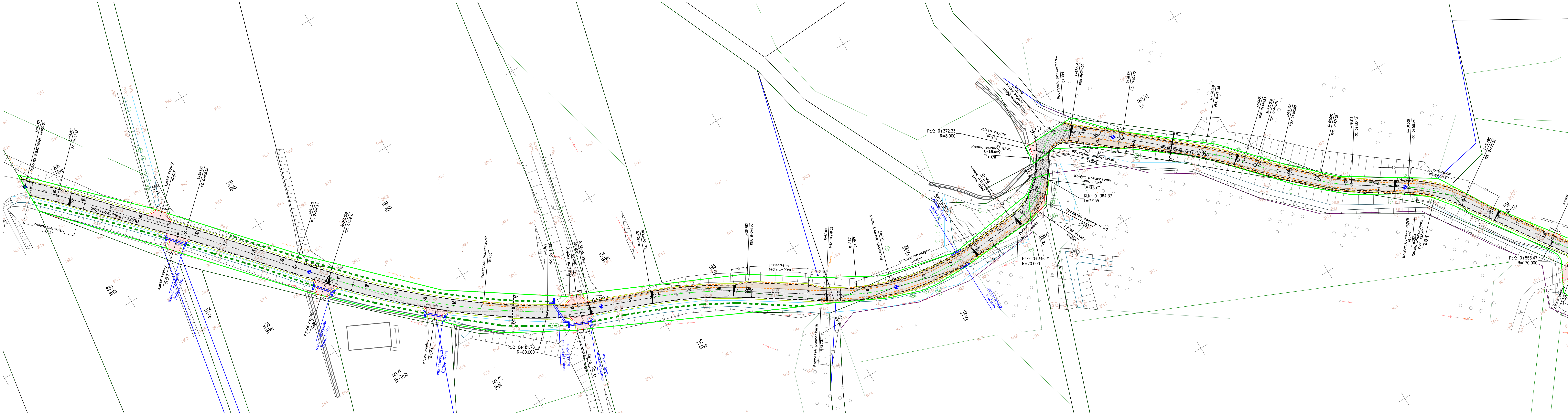
został sporządzony zgodnie z obowiązującymi przepisami oraz zasadami wiedzy technicznej.

<b>PROJEKTANT</b> (spec. inżynierska drogową)	mgr inż. Maciej Kędziński Nr upr. DOŚ/0397/PBD/21	
--	--	--

## CZEŚĆ RYSUNKOWA

<b>Nr</b>	<b>Nazwa</b>	<b>Skala</b>
1	Projekt Zagospodarowania Terenu – część 1	1:500
2	Projekt Zagospodarowania Terenu – część 2	1:500
3	Przekroje konstrukcyjne	1:25
4	Konstrukcja przepustu	1:25





**OZNACZENIA - branża drogowa:**

	Proj. jezdnia - beton asfaltowy
	Proj. jezdnia - beton asfaltowy, frzowanie + wiązka 5cm + ściernalnia 4cm
	Proj. poszerzenia konstrukcji jezdni
	Proj. przebudowa zjazdów - beton asfaltowy
	Granice nieruchomości w zakresie opracowania
	Proj. krawędź jezdni bitumicznej
	Proj. krawędź poszerzeń nawierzchni
	Proj. krawędź zjazdów bitumicznych
	Proj. krawędź poboczy
	Proj. oczyszczenie rowów z namuliu
	Proj. elementy przepustów do remontu
	Proj. bariery ochronne N2W5

Projekt:  
**„Żelazna droga dojazdowa do gruntów rolnych”**

Adres:  
 Jednostka ewidencyjna: Kłodzko - gmina 020807\_2  
 Obręb: Żelazno 0035, Działki: 558/2, 564, 563/1, 562  
 Obręb: Romanowo 0023, Działki: 12, 14

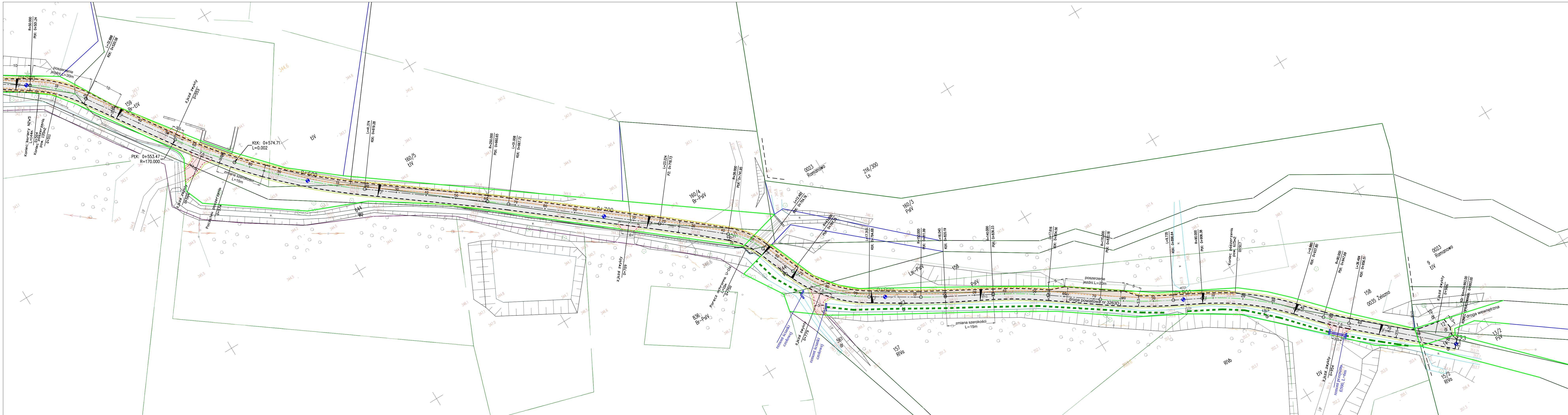
Tytuł rysunku:  
**Projekt Zagospodarowania Terenu - część 1**

Inwestor:  
 Zarząd Dróg Powiatowych w Kłodzku  
 Ul. Wyspiańskiego 2K, 57-300 Kłodzko

Projektant - branża drogowa: mgr inż. Maciej Kędziński Nr upr. DOŚ/0397/PBD/21	Podpis
--	--------

Skala: <b>1:500</b>	Nr rysunku: <b>1</b>
------------------------	-------------------------





**OZNACZENIA - branża drogowa:**

	Proj. jezdnia - beton asfaltowy
	Proj. poszerzenia konstrukcji jezdni
	Proj. przebudowa zjazdów - beton asfaltowy
	Granice nieruchomości w zakresie opracowania
	Proj. krawędź jezdni bitumicznej
	Proj. krawędź poszerzeń nawierzchni
	Proj. krawędź zjazdów bitumicznych
	Proj. krawędź poboczy
	Proj. oczyszczenie rowów z namułu
	Proj. elementy przepustów do remontu
	Proj. bariery ochronne N2W5

Projekt:  
**„Żelazno droga dojazdowa do gruntów rolnych”**

Adres:  
Jednostka ewidencyjna: Kłodzko - gmina 020807\_2  
Obręb: Żelazno 0035, Działki: 558/2, 564, 563/1, 562  
Obręb: Romanowo 0023, Działki: 12, 14

Tytuł rysunku:  
**Projekt Zagospodarowania Terenu - część 2**

Inwestor:  
Zarząd Dróg Powiatowych w Kłodzku  
Ul. Wyspiańskiego 2K, 57-300 Kłodzko

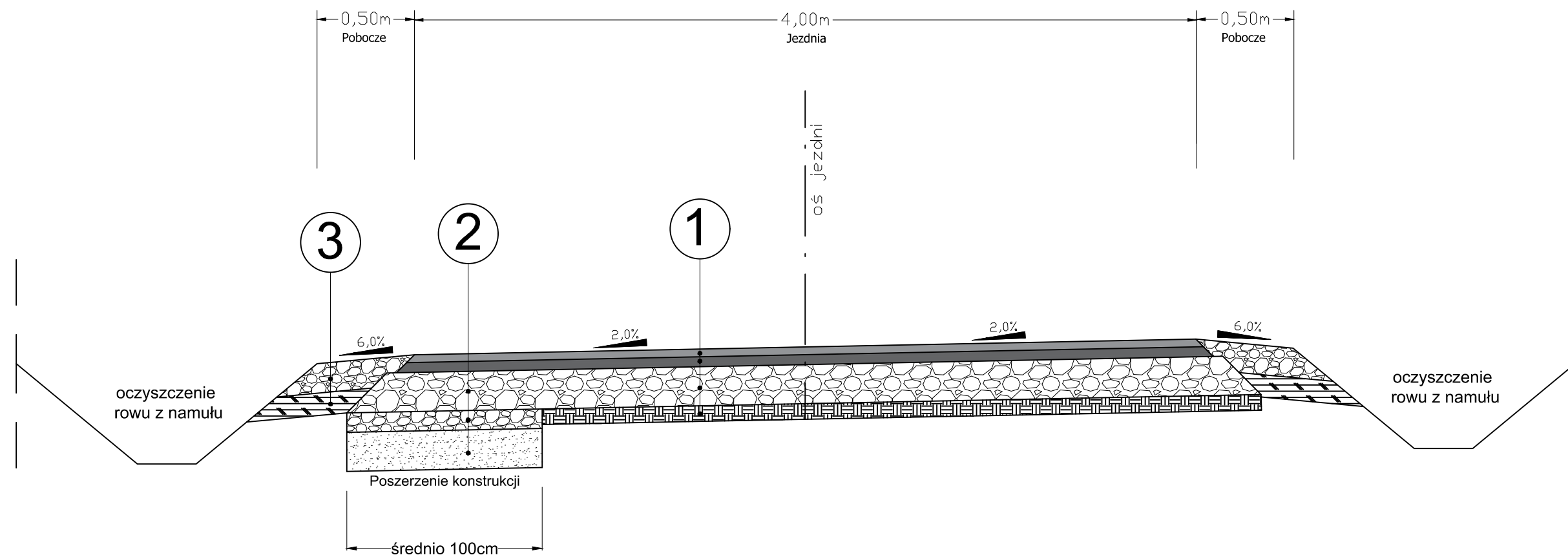
Projektant - branża drogowa:  
mgr inż. Maciej Kędzierski  
Nr upr. DOŚ/0397/PBD/21

Skala:  
**1:500**

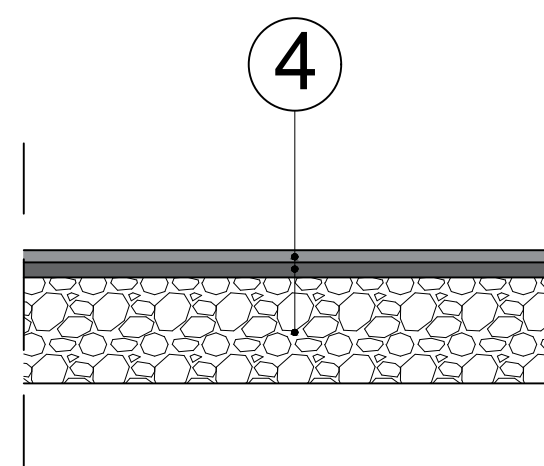
Podpis:  
**2**

Nr rysunku:  
**2**

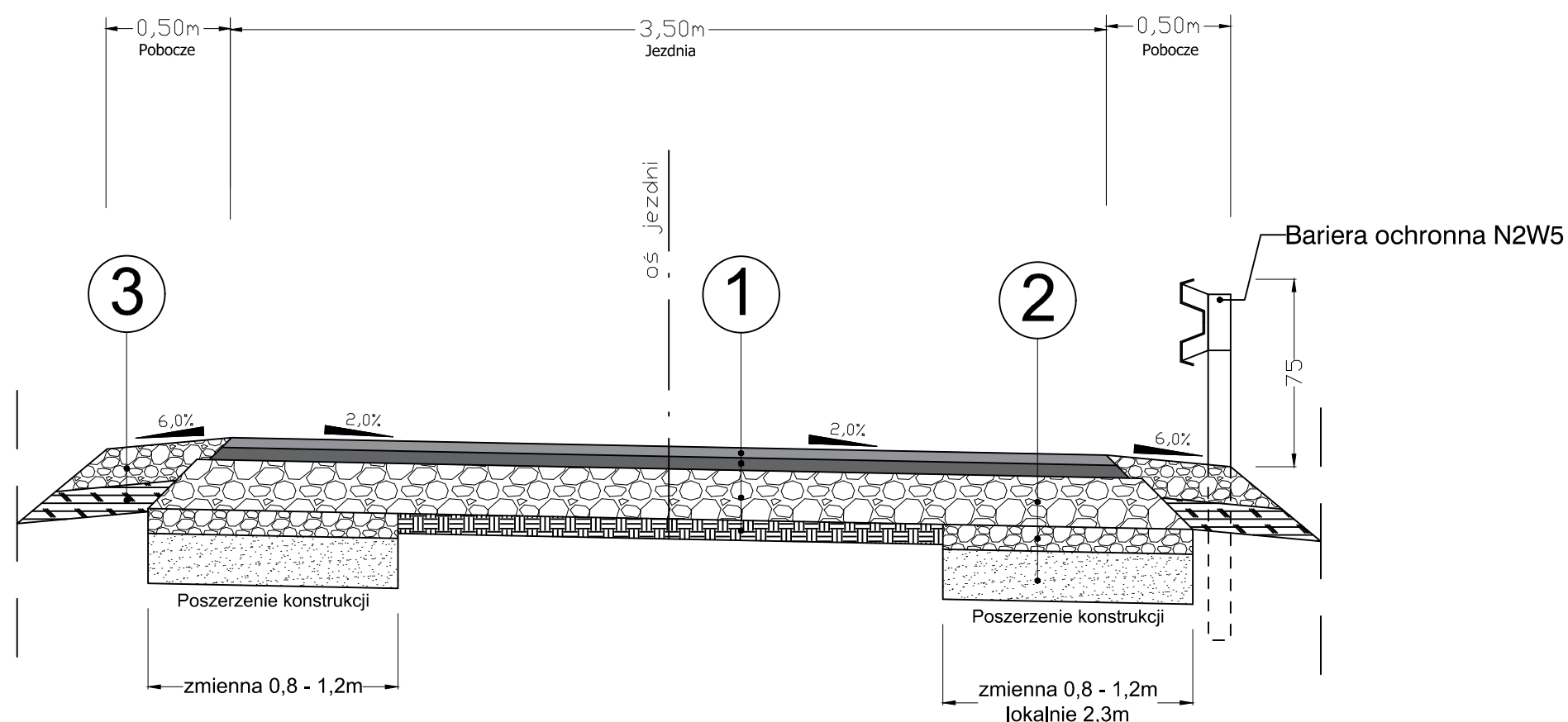
PRZEKRÓJ KONSTRUKCYJNY A - A



PRZEKRÓJ KONSTRUKCYJNY na zjazdach



PRZEKRÓJ KONSTRUKCYJNY B - B



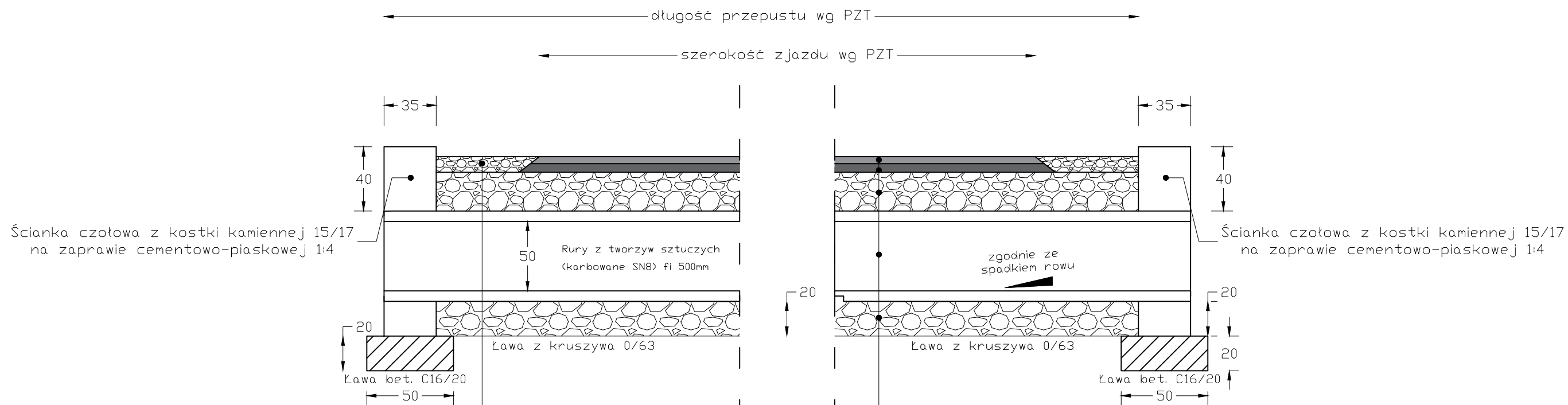
WARSTWY KONSTRUKCYJNE

1 - jezdnia	
4cm	Warstwa ściernalna AC11S Skropienie emulsją asfaltowa 150g/m <sup>2</sup>
5cm	Warstwa wiążąca AC16W
20cm	Podbudowa zasadnicza - kruszywo łamane 0/63 stabilizowane mechanicznie
10cm	Frezowanie ist. konstrukcji jezdni na średnią głębokość 10cm wraz z pozostawieniem na miejscu, wyrównaniem oraz zagęszczeniem
<b>39cm</b>	<b>łącznie wszystkie warstwy</b>
2 - jezdnia - poszerzenia	
4cm	Warstwa ściernalna AC11S Skropienie emulsją asfaltowa 150g/m <sup>2</sup>
5cm	Warstwa wiążąca AC16W
20cm	Podbudowa zasadnicza - kruszywo łamane 0/63 stabilizowane mechanicznie
10cm	Podbudowa zasadnicza - kruszywo łamane 0/31,5 stabilizowane mechanicznie
20cm	Grunt stabilizowany cementem Rm 2,5 - 5,0MPa dostarczany z wytwórni
<b>59cm</b>	<b>łącznie wszystkie warstwy</b>
3 - pobocza	
15cm	Kruszywo łamane 0/31 stabilizowane mechanicznie
20cm	Warstwa dolna - grunt z wykopu
<b>35cm</b>	<b>łącznie wszystkie warstwy</b>
4 - zjazdy	
4cm	Warstwa ściernalna AC11S Skropienie emulsją asfaltowa 150g/m <sup>2</sup>
5cm	Warstwa wiążąca AC16W
35cm	Podbudowa zasadnicza - kruszywo łamane 0/63 stabilizowane mechanicznie
<b>44cm</b>	<b>łącznie wszystkie warstwy</b>

Projekt: <b>„Żelazna droga dojazdowa do gruntów rolnych”</b>	
Adres: Jednostka ewidencyjna: Kłodzko - gmina 020807_2 Obręb: Żelazno 0035, Działki: 558/2, 564, 563/1, 562 Obręb: Romanowo 0023, Działki: 12, 14	
Tytuł rysunku: <b>Przekroje konstrukcyjne</b>	
Inwestor: Zarząd Dróg Powiatowych w Kłodzku Ul. Wyspiańskiego 2K, 57-300 Kłodzko	
Projektant - branża drogowa: mgr inż. Maciej Kędziński Nr upr. DOŚ/0397/PBD/21	Podpis
Skala: <b>1:25</b>	Nr rysunku: <b>3</b>



## Przekrój podłużny w osi przepustu



Pobocze - kruszywo stab. mech. 0/31,5	15cm	Warstwa ścieralna	4cm
	Razem 15cm	Warstwa wiążąca	5cm
		Skroplenie emulsją asfaltową	
		Podbudowa z kruszywa łamanego 0/63	20cm
		Przepust $\phi$ wew. 50cm	70cm
		Ława z kruszywa łamanego 0/63	20cm
			Razem 119cm

Projekt: <b>„Żelazno droga dojazdowa do gruntów rolnych”</b>	
Adres: Jednostka ewidencyjna: Kłodzko - gmina 020807_2 Obręb: Żelazno 0035, Działki: 558/2, 564, 563/1, 562 Obręb: Romanowo 0023, Działki: 12, 14	
Tytuł rysunku: <b>Konstrukcja przepustu</b>	
Inwestor: Zarząd Dróg Powiatowych w Kłodzku Ul. Wyspiańskiego 2K, 57-300 Kłodzko	
Projektant - branża drogowa: mgr inż. Maciej Kędzierski Nr upr. DOŚ/0397/PBD/21	Podpis
Skala: <b>1:25</b>	Nr rysunku: <b>4</b>