

PROBADEX-KRAKÓW Sp. z o.o. Sp. k.	Obiekt	Nr projektu	Karta/Kart
	Budynek Krakowskiego Pogotowia Ratunkowego - miejsce stacjonowania zespołów ratownictwa medycznego na dz. 724/44, 724/46, 724/47 w Wieliczce przy ul. Powstania Styczniowego	907.10-06	1/9

Spis zawartości opisu do projektu zagospodarowania terenu

Opis do projektu zagospodarowania terenu	3
1. ZAKRES ZAMIERZENIA BUDOWLANEGO	5
2. ISTNIEJĄCY STAN ZAGOSPODAROWANIA TERENU	5
2.1. Lokalizacja projektowanego przedsięwzięcia.	5
2.2. Istniejąca zabudowa.	5
2.3. Istniejący układ komunikacyjny	5
2.4. Istniejąca zieleń.....	5
2.5. Dane terenu przewidzianego pod inwestycję.....	5
3. PROJEKTOWANE ZAGOSPODAROWANIE TERENU.....	6
3.1. Cel i zakres planowanej inwestycji.....	6
3.2. Projektowane urządzenia budowlane związane z obiektem budowlanym	7
3.3. Projektowany sposób odprowadzania lub oczyszczania ścieków	7
3.4. Projektowany układ komunikacyjny	7
3.5. Projektowany sposób dostępu do drogi publicznej	7
3.6. Parametry techniczne sieci i urządzeń uzbrojenia terenu	7
3.7. Ukształtowanie terenu i układ zieleni	7
4. ZESTAWIENIE POWIERZCHNI	8
4.1. Powierzchnia: zabudowy projektowanego i istniejących obiektów budowlanych, dróg parkingów, placów i chodników, biologicznie czynna	8
4.2. Powierzchnie innych części terenu, oraz sprawdzenie zgodności z ustaleniami miejscowego planu zagospodarowania przestrzennego.....	8
5. INFORMACJE I DANE.....	8
5.1. Rodzaj ograniczeń lub zakazów w zabudowie i zagospodarowaniu terenu wynikający z aktów prawa miejscowego.....	8
5.2. Czy działka lub teren, na którym jest projektowany obiekt budowlany, są wpisane do rejestru zabytków lub gminnej ewidencji zabytków lub czy zamierzenie budowlane lokalizowane jest na obszarze objętym ochroną konserwatorską	8
5.3. Charakter, cechy istniejących i przewidywanych zagrożeń dla środowiska oraz higieny i zdrowia użytkowników projektowanego obiektu budowlanego i otoczenia w zakresie zgodnym z przepisami odrębnymi.....	8
6. DANE DOTYCZĄCE WARUNKÓW OCHRONY PRZECIWOŻAROWEJ, W SZCZEGÓLNOŚCI O DROGACH POŻAROWYCH ORAZ PRZECIWOŻAROWYM ZAOPATRZENIU W WODĘ, WRAZ Z ICH PARAMETRAMI TECHNICZNYMI	9
7. INNE NIEZBĘDNE DANE WYNIKAJĄCE ZE SPECYFIKI, CHARAKTERU I STOPNIA SKOMPLIKOWANIA OBIEKTU BUDOWLANEGO LUB ROBÓT BUDOWLANYCH.	9
8. INFORMACJA O OBSZARZE ODDZIAŁYWANIA OBIEKTU.	9

PROBADEX-KRAKÓW Sp. z o.o. Sp. k.	Obiekt	Nr projektu	Karta/Kart
	Budynek Krakowskiego Pogotowia Ratunkowego - miejsce stacjonowania zespołów ratownictwa medycznego na dz. 724/44, 724/46, 724/47 w Wieliczce przy ul. Powstania Styczniowego	907.10-06	2/9

PROBADEX-KRAKÓW Sp. z o.o. Sp. k.	Obiekt	Nr projektu	Karta/Kart
	Budynek Krakowskiego Pogotowia Ratunkowego - miejsce stacjonowania zespołów ratownictwa medycznego na dz. 724/44, 724/46, 724/47 w Wieliczce przy ul. Powstania Styczniowego	907.10-06	3/9

Opis do projektu ZAMIENNEGO zagospodarowania terenu

dotyczy:

- **zmiany wysokości budynku (część garażowa PM) powyżej 2%, co jest kwalifikowane jako istotne odstępianie od projektu budowlanego, zatwierdzonego w decyzji pozwolenia na budowę nr 1669.2020 z dnia 15.10.2020r.,**
- **budowy ściany oporowej - zabezpieczenie skarpy**

dla inwestycji pod nazwą:

"Budowa Powiatowego Centrum Administracyjnego Obsługi Mieszkańców w Wieliczce przy ul. Powstania Styczniowego". Inwestycja planowana jest w etapach.

Etap III: Budowa budynku Krakowskiego Pogotowia Ratunkowego - miejsca stacjonowania zespołów ratownictwa medycznego wraz z zagospodarowaniem terenu: budową dróg, chodników, miejsc postojowych, murem oporowym na dz. 724/44, 724/46, 724/47 w Wieliczce przy ul. Powstania Styczniowego, jedn. ewidencyjna: 121905_4, Wieliczka 1, obręb nr 0001, Wieliczka 1"

Przedmiotowe opracowanie wykonano na zlecenie Krakowskiego Pogotowia Ratunkowego (umowa nr 907), które posiada wszelkie prawa autorskie do dokumentacji projektowej, w oparciu o którą zostało wydane pozwolenie na budowę - decyzja nr 1669.2020 z dnia 15.10.2020.

W trakcie realizacji zadania inwestycyjnego polegającego na budowie budynku Krakowskiego Pogotowia Ratunkowego - miejsca stacjonowania zespołów ratownictwa medycznego wraz z zagospodarowaniem terenu: budową dróg, chodników, miejsc postojowych, murem oporowym na dz. 724/44, 724/46, 724/47 w Wieliczce przy ul. Powstania Styczniowego, realizowanego w oparciu o dokumentację projektową zatwierdzoną decyzją pozwolenia na budowę nr 1669.2020 z dn. 15.10.2020 stwierdzono, że projektowany garaż dla karetek Pogotowia Ratunkowego jest za niski i pojazdy (karetki) nie byłyby w stanie wjechać do garażu (bramy wjazdowe zaprojektowano o wysokości 2,50 m, pomieszczenie garażu zaprojektowano na wysokość 3,00 m.

Stan zaawansowania robót budowlanych na dzień stwierdzenia problemu jest na etapie stanu surowego przekrytego (wykonane stropy żelbetowe). W związku z tym budowę przerwano. Inwestor (Krakowskie Pogotowie Ratunkowe) zlecił do biura Probadex-Kraków wykonanie projektu rozbiórki części budynku (w zakresie stropu nad garażem, słupów, ram i nadproży żelbetowych, fragmentów ścian).

Przedmiotowe opracowanie zostało wykonane w oparciu o:

- wizję w obiekcie,
- wykonany projekt rozbiórki,
- koncepcję rozwiązań zamiennych.

Wykonanie projektu zamiennego i uzyskanie zamiennego pozwolenia na budowę wynika z faktu konieczności zwiększenia wysokości w garażu, co powoduje zwiększenie wysokości budynku (garaż jako odrębna strefa pożarowa PM traktujemy jako oddzielny budynek) o więcej niż 2%. Zmianie ulega też technologia wykonania stropu nad garażem. Projektuje się strop jako stropodach lekki w oparciu o układ belek stalowych, na których rozpięta będzie blacha trapezowa.

Ponadto, wizja w terenie i oględziny budowy ujawniły konieczność zabezpieczenia skarpy potoku Miodówka po stronie południowej budowanego budynku. Różnica wysokości wynosi 8m, a ściana budynku jest zlokalizowana w zbliżeniu do krawędzi skarpy.

Niezbędne jest zabezpieczenie posadowienia budynku poprzez wykonanie ściany oporowej - zabezpieczenia skarpy. Szczegółowe rozwiązania techniczno budowlane znajdują się w części technicznej projektu.

PROBADEX-KRAKÓW Sp. z o.o. Sp. k.	Obiekt	Nr projektu	Karta/Kart
	Budynek Krakowskiego Pogotowia Ratunkowego - miejsce stacjonowania zespołów ratownictwa medycznego na dz. 724/44, 724/46, 724/47 w Wieliczce przy ul. Powstania Styczniowego	907.10-06	4/9

Wykaz istotnych odstępień od projektu budowlanego zatwierdzonego w decyzji pozwolenia na budowę nr 1669.2020 z dn. 15.10.2020. objętych niniejszą dokumentacją zgodnie z art. 36a ust.5 ustawy Prawo Budowlane:

1) projektu zagospodarowania działki lub terenu, w przypadku zwiększenia obszaru oddziaływania obiektu poza działkę, na której obiekt budowlany został zaprojektowany;	Bez zmian
2) charakterystycznych parametrów obiektu budowlanego dotyczących:	
a) powierzchni zabudowy w zakresie przekraczającym 5%,	Bez zmian
b) wysokości, długości lub szerokości w zakresie przekraczającym 2%,	Zmiana: Projektuje się zwiększenie wysokości części garażowej budynku (strefa pożarowa PM) o 14,15% (attyka na wysokości 5,00m) względem pierwotnie zaprojektowanej wysokości attyki (4,38m). Projektowana zmiana stanowi więcej niż 2% co kwalifikuje zmianę jako istotne odstępienie od pierwotnie zatwierdzonego projektu.
c) liczby kondygnacji;	Bez zmian
3) warunków niezbędnych do korzystania z obiektu budowlanego przez osoby niepełnosprawne, o których mowa w art. 1 Konwencji o prawach osób niepełnosprawnych, sporządzonej w Nowym Jorku dnia 13 grudnia 2006 r., w tym osoby starsze;	Bez zmian
4) zmiany zamierzonego sposobu użytkowania obiektu budowlanego lub jego części;	Bez zmian
5) ustaleń miejscowego planu zagospodarowania przestrzennego, innych aktów prawa miejscowego lub decyzji o warunkach zabudowy i zagospodarowania terenu;	Bez zmian
6) wymagającym uzyskania lub zmiany decyzji, pozwoleń lub uzgodnień, które są wymagane do uzyskania decyzji o pozwoleniu na budowę lub do dokonania zgłoszenia: a) budowy, o której mowa w art. 29 ust. 1 pkt 1–4, lub b) przebudowy, o której mowa w art. 29 ust. 3 pkt 1 lit. a, oraz instalowania, o którym mowa w art. 29 ust. 3 pkt 3 lit. d;	Nie dotyczy
7) zmiany źródła ciepła do ogrzewania lub przygotowania ciepłej wody użytkowej, ze źródła zasilanego paliwem ciekłym, gazowym, odnawialnym źródłem energii lub z sieci ciepłowniczej, na źródło opalane paliwem stałym.	Bez zmian

PROBADEX-KRAKÓW Sp. z o.o. Sp. k.	Obiekt	Nr projektu	Karta/Kart
	Budynek Krakowskiego Pogotowia Ratunkowego - miejsce stacjonowania zespołów ratownictwa medycznego na dz. 724/44, 724/46, 724/47 w Wieliczce przy ul. Powstania Styczniowego	907.10-06	5/9

1. ZAKRES ZAMIERZENIA BUDOWLANEGO

Zakres zamierzenia budowlanego obejmuje budowę budynku Krakowskiego Pogotowia Ratunkowego - miejsca stacjonowania zespołów ratownictwa medycznego wraz zagospodarowaniem terenu i infrastrukturą techniczną.

W ramach projektu zagospodarowania terenu zaprojektowano w niniejszym opracowaniu ścianę oporową jako zabezpieczenie skarpy potoku Miodówka.

2. ISTNIEJĄCY STAN ZAGOSPODAROWANIA TERENU

2.1. Lokalizacja projektowanego przedsięwzięcia.

Projektowana inwestycja zlokalizowana jest na działkach nr 724/44, 724/46, 724/47 w Wieliczce przy ul. Powstania Styczniowego.

2.2. Istniejąca zabudowa.

Na terenie inwestycji brak istniejących budynków. Przedmiotowy realizowany budynek aktualnie jest na etapie stanu surowego przekrytego. Na działce sąsiedniej nr 724/44 i 724/45 trwa budowa budynku strażnicy PSP jako I i II etap inwestycji.

2.3. Istniejący układ komunikacyjny

Przed rozpoczęciem inwestycji przedmiotowy teren był niezainwestowany. Teren inwestycji graniczy z drogą publiczną ul. Powstania Styczniowego (droga gminna). Do działki nr 724/47 prowadzi istniejący zjazd z ul. Powstania Styczniowego.

2.4. Istniejąca zieleń

Przed rozpoczęciem budowy, teren inwestycji był w całości porośnięty trawą. Zadrzewienia znajdują się na obszarze nie objętym bezpośrednio robotami budowlanymi, m.in. na skarpie potoku Miodówka i nie kolidują z realizowaną inwestycją.

2.5. Dane terenu przewidzianego pod inwestycję.

Tabela 2.5-1

Nr działki inwestycji:	724/44	724/46	724/47
Pow. działki [ha]:			
Oznaczenie w MPZP dla terenu inwestycji:	29 UP, 2KDG	29 UP, 2KDG	29 UP, 70 Z, 2KDG
Istniejący wjazd na działkę:	-	-	tak
Istniejący sposób użytkowania terenu inwestycji:	teren budowy, pas drogowy	teren budowy, pas drogowy	teren budowy, pas drogowy
Istniejąca infrastruktura techniczna przechodząca przez teren działki	-	-	-
Istniejący sposób odprowadzenia wód opadowych z pow. terenu	Teren przewidziany dla realizacji przedmiotowej inwestycji, przed rozpoczęciem budowy był w całości powierzchnio nasiąkliwy. W pasie drogowym odwodnienie w rowu.		

Teren inwestycji znajduje się na obszarze objętym zapisami miejscowego planu zagospodarowania przestrzennego miasta i gminy Wieliczka – obszar "A", przyjętego uchwałą Nr XLVI/763/2010 Rady Miejskiej z dnia 10 listopada

PROBADEX-KRAKÓW Sp. z o.o. Sp. k.	Obiekt	Nr projektu	Karta/Kart
	Budynek Krakowskiego Pogotowia Ratunkowego - miejsce stacjonowania zespołów ratownictwa medycznego na dz. 724/44, 724/46, 724/47 w Wieliczce przy ul. Powstania Styczniowego	907.10-06	6/9

2010r. opublikowaną w dz. Woj. Małop. z 2010r. Nr 662, poz. 5505, zmienionego wyrokiem sądu II SA/Kr 817/11 z dnia 12 grudnia 2011r. (Dz. U. Woj. Małop. z 2013r. poz. 1690), wyrokiem sądu II SA/Kr1488/12 z dnia 10 grudnia 2012r. (Dz. U. Woj. Małop. z 2013r. poz. 7657), uchwałą Nr XXVI/366/2012 z dnia 19 grudnia 2012r. (Dz. U. Woj. Małop. z 2013 r. poz. 1) uchwałą Nr V/48/2015z dnia 30 marca 2015r. (Dz. U. Woj. Małop. z 2015 r. poz. 2099) oraz uchwałą Nr XII/167/2015 z dnia 26 listopada 2015r. (Dz. U. Woj. Małop. z 2015 r. poz. 8091).

Część terenu planowanego przedsięwzięcia znajduje się na obszarze oznaczonym symbolem 29UP - tereny zabudowy usługowej - dotyczy części działek nr 724/44, 724/46 i część działki nr 724/47

Podstawowym przeznaczeniem terenów 29UP jest:

- **zabudowa usługowa z zakresu ratownictwa, utrzymania bezpieczeństwa i porządku,**
- **zabudowa i zagospodarowanie towarzyszące zabudowie, o której mowa w pkt 1 i pkt 2 (wyżej) i funkcjonalnie z nią związane w tym:**
 - a. **budynki garażowe i gospodarcze,**
 - b. **zielen przybudynkowa,**
 - c. **niewydzielone na rysunku planu drogi, dojazdu, dojścia do budynków, miejsca postojowe,**
 - d. **obiekty małej architektury,**
 - e. **ogrodzenia, przyłącza i urządzenia instalacyjne do budynków, urządzenia służące oczyszczaniu lub gromadzeniu ścieków z zastrzeżeniem §18 pkt 2 [zakazuje się realizacji indywidualnych oczyszczalni ścieków opartych na rozsączkowaniu ścieków],**

Jako przeznaczenie dopuszczalne ustala się możliwość lokalizacji obiektów i urządzeń, w tym:

- 1) zabudowy usługowej z zakresu m.in.: handlu detalicznego, hotelarstwa, gastronomii, obiektów biurowych, konferencyjnych i wystawienniczych, rzemiosła usługowego itp.;
- 2) zabudowy mieszkaniowej bezpośrednio związanej z obsługą i dozorem obiektów z zakresu przeznaczenia podstawowego,
- 3) sieci i urządzeń infrastruktury technicznej innych niż wymienione w ust. 2 pkt 3 lit. e),

Część terenu planowanego przedsięwzięcia znajduje się na obszarze oznaczonym symbolem „70Z” - tereny zieleni nieurządzonej - dotyczy części działki nr 724/47

Podstawowym przeznaczeniem terenów Z jest zielen nieurządzona w formie: otwartych terenów trawiastych, zespołów zadrzewień i zakrzewień, łąk, pastwisk oraz zieleni stanowiącej obudowę biologiczną cieków wodnych, pełniącą funkcję lokalnych powiązań przyrodniczych,

Jako przeznaczenie dopuszczalne ustala się możliwość lokalizacji obiektów i urządzeń, w tym:

- 1) obiektów małej architektury,
- 2) urządzeń turystycznych, np. szlaków turystycznych pieszych i rowerowych,
- 3) **nie wyznaczonych na rysunku planu dróg, dojazdów,** dojeżdż pieszych oraz ciągów pieszych i ścieżek rowerowych,
- 4) **boisk i urządzeń sportowych,**
- 5) **lokalizacji urządzeń i sieci infrastruktury technicznej.**

3. PROJEKTOWANE ZAGOSPODAROWANIE TERENU

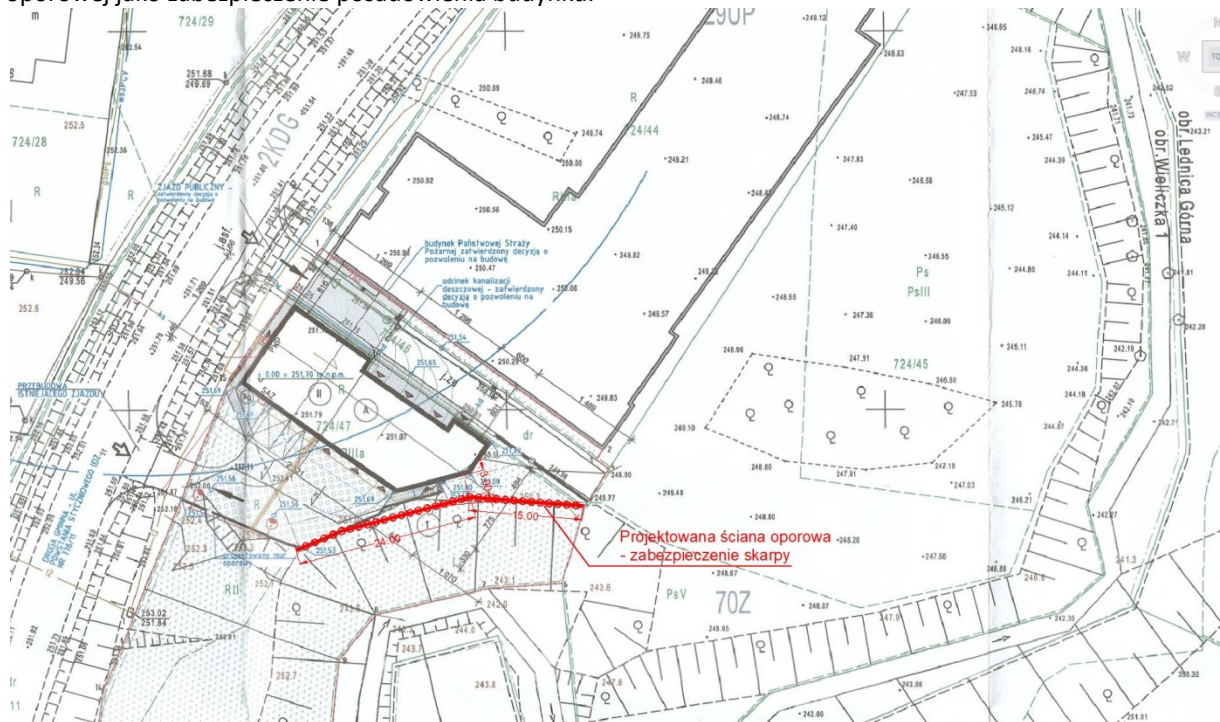
3.1. Cel i zakres planowanej inwestycji

W ramach projektu zagospodarowania terenu zaprojektowano w niniejszym opracowaniu ścianę oporową jako zabezpieczenie posadowienia budynku od strony skarpy potoku Miodówka.

W pozostałym zakresie bez zmian.

PROBADEX-KRAKÓW Sp. z o.o. Sp. k.	Obiekt	Nr projektu	Karta/Kart
	Budynek Krakowskiego Pogotowia Ratunkowego - miejsce stacjonowania zespołów ratownictwa medycznego na dz. 724/44, 724/46, 724/47 w Wieliczce przy ul. Powstania Styczniowego	907.10-06	7/9

Rys.3.1. Fragment projektowanego zagospodarowania terenu z zaznaczoną lokalizacją projektowanej ściany oporowej jako zabezpieczenie posadowienia budynku.



3.2. Projektowane urządzenia budowlane związane z obiektem budowlanym

Bez zmian.

3.3. Projektowany sposób odprowadzania lub oczyszczania ścieków

Bez zmian.

3.4. Projektowany układ komunikacyjny

Bez zmian.

3.5. Projektowany sposób dostępu do drogi publicznej

Bez zmian.

3.6. Parametry techniczne sieci i urządzeń uzbrojenia terenu

Bez zmian.

3.7. Ukształtowanie terenu i układ zieleni

W ramach projektu zagospodarowania terenu zaprojektowano w niniejszym opracowaniu ścianę oporową jako zabezpieczenie posadowienia budynku od strony skarpy potoku Miodówka.

W pozostałym zakresie bez zmian.

PROBADEX-KRAKÓW Sp. z o.o. Sp. k.	Obiekt	Nr projektu	Karta/Kart
	Budynek Krakowskiego Pogotowia Ratunkowego - miejsce stacjonowania zespołów ratownictwa medycznego na dz. 724/44, 724/46, 724/47 w Wieliczce przy ul. Powstania Styczniowego	907.10-06	8/9

4. ZESTAWIENIE POWIERZCHNI

4.1. Powierzchnia: zabudowy projektowanego i istniejących obiektów budowlanych, dróg parkingów, placów i chodników, biologicznie czynna

Bez zmian.

4.2. Powierzchnie innych części terenu, oraz sprawdzenie zgodności z ustaleniami miejscowego planu zagospodarowania przestrzennego

W ramach projektu zagospodarowania terenu zaprojektowano w niniejszym opracowaniu ścianę oporową jako zabezpieczenie posadowienia budynku od strony skarpy potoku Miodówka. Projektowaną ścianę oporową zlokalizowano na działce nr 724/47 w obszarze oznaczonym 70 Z na skraju skarpy potoku.

W odniesieniu do przeznaczenia dopuszczalnego dla terenu 70 Z realizacja budowlanej konstrukcji oporowej jest dopuszczalna.

Ze względu na charakter budowlanej konstrukcji nie wpływa ona na zaprojektowany bilans terenu.

W pozostałym zakresie bez zmian.

5. INFORMACJE I DANE

5.1. Rodzaj ograniczeń lub zakazów w zabudowie i zagospodarowaniu terenu wynikający z aktów prawa miejscowego

Zgodnie z analizą zgodności w pkt 4.2.

Projektowane zamierzenie budowlane jest zgodne z warunkami określonymi w miejscowym planie zagospodarowania przestrzennego.

5.2. Czy działka lub teren, na którym jest projektowany obiekt budowlany, są wpisane do rejestru zabytków lub gminnej ewidencji zabytków lub czy zamierzenie budowlane lokalizowane jest na obszarze objętym ochroną konserwatorską

Teren na którym projektuje się inwestycję nie jest wpisany do rejestru zabytków i gminnej ewidencji zabytków. Zamierzenie budowlane nie jest lokalizowane na obszarze objętym ochroną konserwatorską.

5.3. Charakter, cechy istniejących i przewidywanych zagrożeń dla środowiska oraz higieny i zdrowia użytkowników projektowanego obiektu budowlanego i otoczenia w zakresie zgodnym z przepisami odrębnymi

Rozwiązania chroniące środowisko przyrodnicze:

W zakresie ochrony powietrza:

Bez zmian.

W zakresie wód opadowych:

Bez zmian.

W zakresie gospodarki wodnej:

Bez zmian.

W zakresie gospodarki ściekowej:

Bez zmian.

W zakresie gospodarki odpadami:

Bez zmian.

W zakresie klimatu akustycznego:

Zmiana technologii wykonania stropodachu nad garażem (ze stropu żelbetowego na stropodach lekkiej stalowy z izolacją termiczną z wełny mineralnej gr. 30cm) nie pogorszy właściwości akustycznych przegrody.

W pozostałym zakresie bez zmian.

PROBADEX-KRAKÓW Sp. z o.o. Sp. k.	Obiekt	Nr projektu	Karta/Kart
	Budynek Krakowskiego Pogotowia Ratunkowego - miejsce stacjonowania zespołów ratownictwa medycznego na dz. 724/44, 724/46, 724/47 w Wieliczce przy ul. Powstania Styczniowego	907.10-06	9/9

6. DANE DOTYCZĄCE WARUNKÓW OCHRONY PRZECIWPOŻAROWEJ, W SZCZEGÓLNOŚCI O DROGACH POŻAROWYCH ORAZ PRZECIWPOŻAROWYM ZAOPATRZENIU W WODĘ, WRAZ Z ICH PARAMETRAMI TECHNICZNYMI

Bez zmian.

7. INNE NIEZBĘDNE DANE WYNIKAJĄCE ZE SPECYFIKI, CHARAKTERU I STOPNIA SKOMPLIKOWANIA OBIEKTU BUDOWLANEGO LUB ROBÓT BUDOWLANYCH.

Nie dotyczy.

8. INFORMACJA O OBSZARZE ODDZIAŁYWANIA OBIEKTU.

Bez zmian.

Przez obszar oddziaływania obiektu należy rozumieć teren wyznaczony w otoczeniu obiektu budowlanego na podstawie przepisów odrębnych, wprowadzających związane z tym obiektem ograniczenia w zagospodarowaniu, w tym zabudowy tego terenu. (zgodnie z art. 3 pkt. 20 ustawy z dnia 7 lipca 1994r. – Prawo budowlane (Dz. U.2021.2351 j.t. z późn. zm.).

Poszanowanie występujących w obszarze oddziaływania obiektu, uzasadnionych interesów osób trzecich. Realizacja przedmiotowej inwestycji nie powoduje ograniczenia dostępu do drogi publicznej, możliwości korzystania z wody, kanalizacji, energii elektrycznej i ciepłej oraz środków łączności przez osoby trzecie w obszarze oddziaływania obiektu budowlanego. Ponadto nie wpływa negatywnie na dostęp do światła dziennego do pomieszczeń przeznaczonych na pobyt ludzi. Rozwiązania techniczne, usytuowanie budynku oraz sposób zagospodarowania terenu nie powodują uciążliwości związanych z hałasem, wibracjami, zakłóceniami elektrycznymi i promieniowaniem, a także zanieczyszczeniem powietrza, wody i gleby.

Uwzględniając §12 (odległość od granic działki), §13 (przesłanianie), §40 i 60 (zacienianie), §271-273 i odległości od granic działek budowlanych (również w kontekście bezpieczeństwa pożarowego) Rozporządzenia Ministra Infrastruktury z dnia 12 kwietnia 2002 roku w sprawie warunków technicznych, jakim powinny odpowiadać budynki i ich usytuowanie (Dz.U.2021.2351 t.j. z późn. zm.), stwierdzono iż projektowana zabudowa nie oddziałuje negatywnie na działki sąsiednie.

Inwestycja zlokalizowana jest w obrębie działek nr 724/44, 724/46 i 724/47.

Projektowana zmiana (istotne odstępnie od zatwierdzonego projektu budowlanego) dotyczy zwiększenia wysokości części garażowej zlokalizowanej w całości na działce 724/47.

Odległość przeprojektowanej części budynku od budynku (w budowie) strażnicy PSP na działce nr 724/44 wynosi 8,01m.

Projektowane zabezpieczenie posadowienia budynku (w formie konstrukcji oporowej) nie wpływa na tereny sąsiednie.

Obszar oddziaływania projektowanego obiektu, w stosunku do innych działek sąsiednich, mieści się w obrębie terenu, na którym został zaprojektowany (dz. 724/44, 724/46 i 724/47). W odniesieniu tak do obiektów kubaturowych, jak i infrastruktury.

Opracował:
mgr inż. arch. Maciej Boruta
upr. bud. nr 44/2001