

PROJEKT TECHNICZNY

ORGANIZACJI RUCHU

**Oznakowanie drogi gminnej nr 170205 C
w miejscowości Nowa Wieś**

**NAZWA OPRACOWANIA: *PROJEKT CZASOWEJ ZMIANY
ORGANIZACJI RUCHU***

BRANŻA: *DROGOWA*

**ZLECENIODAWCA: **GMINA CHROSTKOWO
CHROSTKOWO 99
87-602 CHROSTKOWO****

PROJEKT OPRACOWAŁ: *Maciej Zarywczyński*
503 055 656

Włocławek, Lipiec 2020 r

SPIS TREŚCI

1. Podstawa prawna
2. Opis techniczny
3. Warunki techniczne wykonania oznakowania
4. Uwagi końcowe
5. Karta uzgodnień

1. PODSTAWA PRAWNA:

Opracowano na podstawie:

1. Prawo o ruchu drogowym (Dz. U. Z 2020 r. poz. 110 tj.)
2. Prawo budowlane (Dz. U. z 2019 r. poz. 1186 tj.)
3. Rozporządzenie Ministra Transportu i Gospodarki Morskiej z dnia 2 marca 1999r. w sprawie warunków technicznych, jakim powinny odpowiadać drogi publiczne i ich usytuowanie (Dz. U. z 2016 r., poz. 124 t.j)
4. Rozporządzenie Ministra Infrastruktury z dnia 3 lipca 2003 r. w sprawie szczegółowych warunków technicznych dla znaków i sygnałów drogowych oraz urządzeń bezpieczeństwa ruchu drogowego i warunków ich umieszczania na drogach (Dz. U. z 2019 r. poz. 2311 z pozn. zm.) wraz z załącznikami 1,2.3.4.
5. Rozporządzenie Ministra Infrastruktury oraz Spraw Wewnętrznych i Administracji z dnia 31 lipca 2002 r. w sprawie znaków i sygnałów drogowych (Dz. U. z 2019 r. poz 2310 z pozn. zm.)
6. Obwieszczenie Ministra Infrastruktury i Budownictwa z dnia 24 marca 2017 r Dz.U. 2017 poz. 784 TJ . w sprawie szczegółowych warunków zarządzania ruchem na drogach oraz wykonywania nadzoru nad tym zarządzaniem

2. OPIS TECHNICZNY

Omówienie projektu:

Przedmiotem opracowania jest docelowa zmiana organizacji ruchu na drodze gminnej nr 170205 C w miejscowości Nowa Wieś ze względu na utwardzenie drogi

Stan istniejący:

Droga charakteryzuje się następującymi parametrami

- Szerokość jezdni bitumicznej: około 4,5 m
- Obustronne pobocza szerokości 0,75 m.
- Natężenie ruchu 10 pojazdów na godzinę szczytu

Oznakowanie istniejące:

W ciągu drogi gminnej występuje oznakowanie pionowe przedstawione na planie sytuacyjnym. W obrębie drogi powiatowej nr 2701 C występują znaki D-1 z t-6 informujące o pierwszeństwie przejazdu.

Organizacja Docelowa

Na skrzyżowaniu z droga powiatową na wlocie drogi gminnej ustawić znak B-20 Aktywny z tabliczka T-6. Należy również domknąć obszar zabudowany znakami D-42, D-43. Poza obszarem zabudowanym wprowadzić ograniczenie prędkości do 40km/h znakami B-33-40. 50 metrów przed końcem utwardzonej nawierzchni ustawić znak A-30 z tabliczka zmiana Nawierzchni.

Oznakowanie na czas robót należy wykonać - zgodnie załączonymi planami sytuacyjnymi organizacji ruchu rys 2

Termin realizacji robót do 30.11. 2021r

3. WARUNKI TECHNICZNE WYKONANIA OZNAKOWANIA

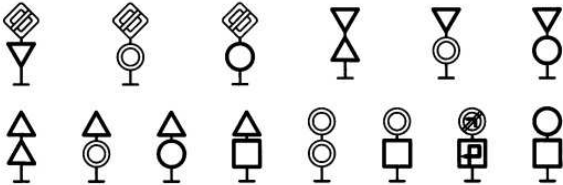
Zgodnie z Rozporządzeniem Ministra Infrastruktury z dnia 3 lipca 2003 r. w sprawie szczegółowych warunków technicznych dla znaków i sygnałów drogowych oraz urządzeń bezpieczeństwa ruchu drogowego i warunków ich umieszczania na drogach (Dz. U. z 2019 r. poz. 2311 z pozn. zm.)

4.Sposób umieszczania znaków

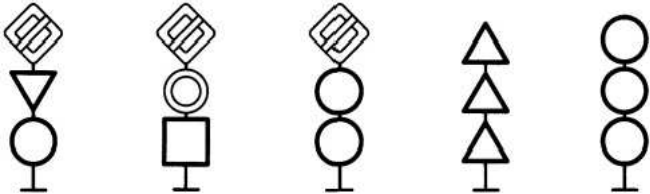
Znaki umocowuje się na konstrukcjach wsporczych, tj. słupkach, ramach, wysięgnikach, konstrukcjach bramowych, wykonanych z materiałów trwałych, z wyjątkiem betonu. Dopuszcza się też do umieszczania znaków wykorzystywanie słupów linii telekomunikacyjnych, latarni, słupów trakcyjnych i masztów sygnalizatorów oraz ścian budynków i elementów konstrukcyjnych obiektów inżynierskich. Słupki konstrukcji wsporczych powinny mieć przekrój kołowy lub eliptyczny. Następny znak powinien być umieszczony za poprzedzającym w odległości co najmniej:

- 50 m na drogach o dopuszczalnej prędkości powyżej 90 km/h,
- 20 m na drogach o dopuszczalnej prędkości powyżej 60 km/h,
- 10 m na pozostałych drogach.

Jeżeli ze względów lokalnych istnieje konieczność zastosowania dwóch lub trzech znaków na jednym słupku lub wysięgniku, można je umieszczać w układzie pionowym lub poziomym. Dopuszczalne sposoby rozmieszczenia znaków pokazano na rysunkach:



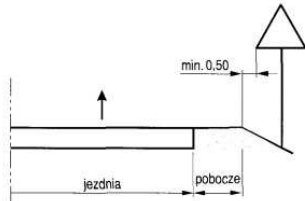
Rys. Sposoby umieszczania dwóch znaków w układzie pionowym



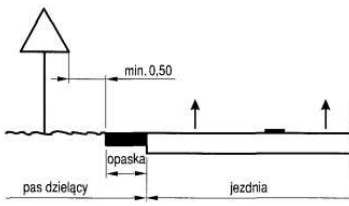
Rys. Sposoby umieszczania trzech znaków w układzie pionowym

Tarcze znaków powinny być odchylone w poziomie od linii prostopadłej do osi jezdni. Odchylenie tarczy znaków powinno wynosić około 5° w kierunku jezdni. Jeśli znaki umieszczone są na łukach poziomych, odchylenie tarczy znaku należy skorygować zależnie od wielkości promienia oraz od jego kierunku.

Odległości znaków od krawędzi



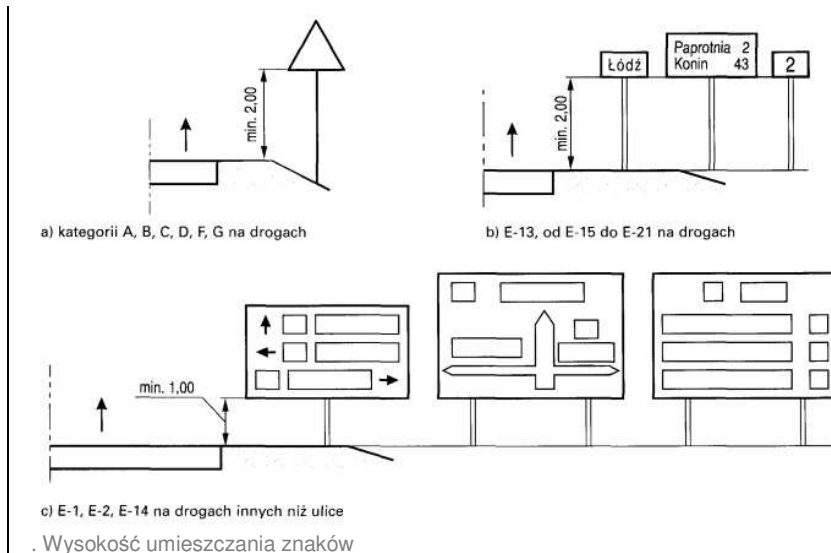
a) na drodze



b) w pasie dzielącym jezdnie drogi dwujezdniowej

Wysokość Umieszczania znaków

-



Wysokość umieszczenia znaku [m]

Kategorie znaków	Wysokość umieszczenia znaku [m]	
	poza obszarami zabudowanymi	w obszarach zabudowanych
A - ostrzegawcze		
B - zakazu (2)		
C - nakazu		
D - informacyjne	min. 2,00 (min. 1,50) ⁶⁾	min. 2,00 (2,20) ⁷⁾
F - uzupełniające (1)		
G - dodatkowe przed przejazdami kolejowymi (4)		
E - tablice przeddrogowskazowe E-1 - drogowskazy tablicowe E-2 - tablice szlaków drogowych E-14	min. 1,00	min. 2,00 (2,20) ⁷⁾ (min. 1,00) ⁹⁾
E - znaki szlaku drogowego E-15, E-16 -tablice kierunkowe E-13 -tablice miejscowości E-17a, E-18a -drogowskazy w kształcie strzały - małe E-4 -drogowskazy do obiektu E-5÷E-12, E-19a÷E-22	min. 2,00	min. 2,00 (2,20) ⁷⁾ 2,50
E - drogowskazy w kształcie strzały - duże	min. 0,70	min. 0,70
Znaki umieszczone nad jezdnią (2)	min. 5,00	min. 5,00
Znaki umieszczone na lub za urządzeniami bezpieczeństwa ruchu (2)	0,90-1,20	0,90-1,20

1) Z wyjątkiem znaków F-11 (5,00 m) i F-14a, b, c (0,50 m).

2) Z wyjątkiem znaków umieszczonych na elementach konstrukcji obiektów inżynierskich o obniżonej skrajni.

3) Znaki E-4, E-17a, E-18a, E-19a nie występują na autostradach i drogach ekspresowych.

4) Z wyjątkiem znaków G-1 (1,00 m - na ulicach; 0,50 m - na pozostałych drogach).

5) Dla znaków umieszczanych w pasie zieleni poza chodnikiem lub na poboczu.

6) Dla kilku znaków umieszczanych na jednej konstrukcji wsporczej przy braku ruchu pieszego.

7) W przypadku umieszczenia znaku na chodniku.

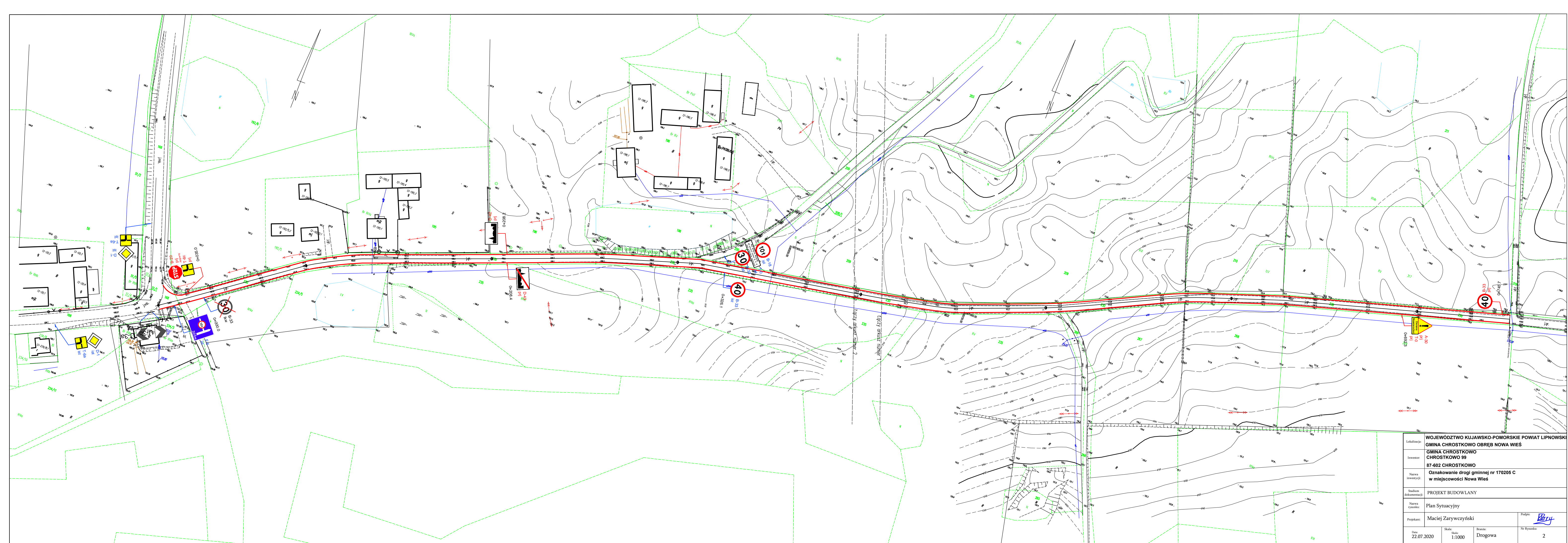
4. UWAGI KOŃCOWE:

Podczas wykonywania oznakowania i prowadzenia robót w pasie drogowym należy stosować się do obowiązujących przepisów o ruchu drogowym i przepisów BHP.

Po zakończeniu robót instalacyjnych oznakowanie zgłosić do odbioru przedstawicielowi Starostwa Powiatowego w Lipnie.

Karta Uzgodnień

**Oznakowanie drogi gminnej nr 170205 C
w miejscowości Nowa Wieś**



Lokalizacja:	WOJEWÓDZTWO KUJAWSKO-POMORSKIE POWIAT LIPNOWSKI		
Inwestor:	GMINA CHROSTKOWO CHROSTKOWO 99		
Nazwa inwestycji:	Oznakowanie drogi gminnej nr 170205 C w miejscowości Nowa Wies		
Stadium dokumentacji:	PROJEKT BUDOWLANY		
Nazwa rysunku:	Plan Sytuacyjny		
Projektant:	Maciej Zaryczyński	Podpis:	<i>[Signature]</i>
Data:	22.07.2020	Skala:	1:1000
		Branda:	Drogowa
		Nr Rysunku:	2