

ZAPYTANIE OFERTOWE

Warunki Zamówienia

Postępowanie prowadzone zgodnie z regulaminem PEC Gliwice Sp. z o.o. udzielania zamówień nie objętych ustawą „Prawo zamówień publicznych”

Na

WYKONANIE PROJEKTU REMONTU ZASUW SZCZĘKOWYCH LEJÓW ZBIORNIKA ŻUŻLA KOTŁÓW WP-70

1. Przedmiot zamówienia

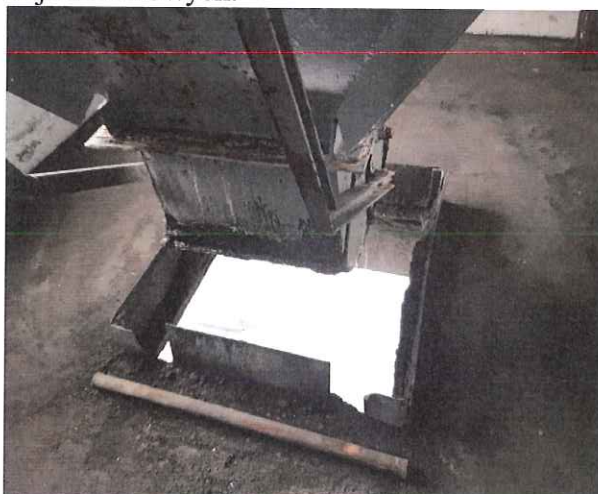
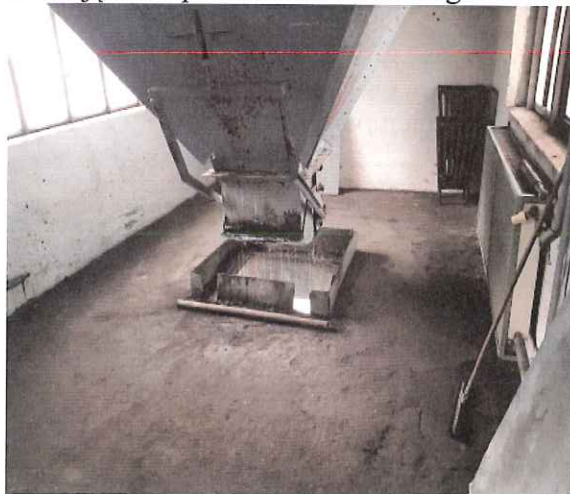
Przedmiotem zamówienia jest opracowanie koncepcji oraz wykonanie projektu remontu zasuw szczękowych zbiornika żużla kotłów WP-70. Lokalizacja obiektu: Ciepłownia PEC Gliwice Sp. z o.o. ul Królewskiej Tamy 135 Gliwice

2. Opis przedmiotu zamówienia

Zadanie polega na opracowaniu koncepcji oraz wykonaniu projektu technicznego remontu zużytych ręcznych zasuw szczękowych lejów zbiornika żużla kotłów WP-70. Zamawiający zakłada że zaproponowane rozwiązanie pozwoli na uzyskanie efektu w postaci ograniczenia pracochłonności oraz usprawnienia rozładunku zbiornika żużla kotłów WP-70. W Zakładzie Ciepłym nr 1 - kotłownia WP zainstalowane są 3 zmodernizowane kotły z paleniskiem pyłowym typu WP-70 wraz z urządzeniami pomocniczymi w tym urządzeniami odprowadzającymi żużel. Obecnie zabudowanych jest 3 szt. odżuźlaczy mokrych po jednym dla każdego kotła, które gaszą, chłodzą żużel oraz wygarniają go z wanien na przenośnik taśmowy skośny o szerokości B=500mm a następnie poprzez przesyp i przenośnik taśmowy w galerii żużel transportowany jest do zbiornika retencyjnego żużla. Zbiornik żużla o przekroju kwadratowym z dwoma lejami zsyłowymi wykonany jest z blachy stalowej z dwuszcękowym zamknięciem otwieranym ręcznie za pomocą dźwigni. Jego konstrukcja umożliwia bezpośredni przeładunek żużla na przyczepę transportową oraz przewiezienie na skład buforowy gdzie żużel ładowany jest na samochody ciężarowe i utylizowany na podstawie zawartych umów z podmiotami zajmującymi się jego przewozem i utylizacją.

- a) Materiał: odpad ze spalania w kotłach z paleniskiem pyłowym typu WP-70 (żużel o bardzo drobnej granulacji i dużej zawartości wody- pulpa)
- b) Pojemność łączna 2 zbiorników 120 m³

Na zdjęciach pomieszczenie obsługi zamknięć lejów żużlowych.



Handwritten signature and stamp:
Handwritten signature: *Handwritten signature*
Stamp: *Buśko*



- c) Zamknięcia lejów powinny być wyposażone w napęd wraz z instalacjami umożliwiającymi mechaniczne otwieranie i zamykanie zasuw.
- d) Pulpit sterowniczy zamykania-otwierania lejów powinien być usytuowany w takim miejscu aby podczas otwierania i zamykania lejów żużlowych możliwa była obserwacja napełniania przyczepy ciągnika.
- e) Ze względu na przywieranie żużla do ścian leja oraz tworzenie się sklepień nad wysypem na jednej ścianie zamontowane są obijaki elektromagnetyczne (4 szt. po dwa na każdym leju). Przewiduje się że wykonawca zaproponuje zastosowanie dodatkowych obijaków (ze względów eksploatacyjnych powinny być tego samego typu co obecnie eksploatowane - zamienność urządzeń) Sterowanie przełącznika musi być dostępne z pulpitu załadunku. Możliwość pracy obijaków na żądanie - po naciśnięciu przycisku oraz w pracy samoczynnej (załączanie się sekwencyjne w regulowanych odstępach czasu)
- f) Należy przewidzieć przedłużone rynny zsypane tak aby wysyp usytuowany był poniżej podłogi pomieszczenia obsługi w celu ograniczenia strat ciepła z pomieszczenia.

Przewiduje się, że **WYKONAWCA** na podstawie swojej wiedzy, oceny i doświadczenia dobierze odpowiedni typ zamknięć tak aby zapewnić sprawność oraz niezawodność pracy systemu rozładunku zbiorników żużla. **Zamawiający wymaga, aby Oferent dokonał wizji lokalnej w terenie, gdzie znajdują się urządzenia stanowiące przedmiot zamówienia oraz uzyskał istotne informacje, które mogą być konieczne do przygotowania projektu..**

Miejsce realizacji prac stanowiących przedmiot zamówienia można oglądać w godz. 8:00 – 13:00 po wcześniejszym ustaleniu telefonicznym z niżej wymienionymi osobami:

Marek Naworski tel. 32 3350150

Aleksander Wypych 32 3350159

Oferent zobowiązany jest w ofercie, do złożenia oświadczenia o dokonanej wizji lokalnej.

3. Warunki odbioru przedmiotu zamówienia:

- 1) Zakończenie zadania kończy się sporządzeniem i podpisaniem protokołu odbioru.
- 2) Przedmiar robót, kosztorys inwestorski, projekt techniczny w 4 egz. oraz w wersji elektronicznej (pendrive, płyta CD) w formacie MS Word, Excel, PDF.
- 3) Odbiór, o którym mowa w niniejszym Załączniku wymaga protokolarnego potwierdzenia przez obie Strony Umowy. Odbiór ma na celu ostateczne przekazanie Zamawiającemu przedmiotu odbioru, po sprawdzeniu jego należytego wykonania.
- 4) Odbioru dokonywać będzie komisja odbiorowa w formie pisemnej na druku firmowym Zamawiającego **FO-003-611**.

Handwritten signature and initials in blue ink.

4. Termin realizacji zamówienia

Dostarczenie przedmiotu zamówienia - **do 29 lipca 2020r**

5. Warunki uczestnictwa w postępowaniu

O zamówienie mogą ubiegać się oferenci, którzy:

- a) posiadają uprawnienia niezbędne do wykonywania określonej działalności lub czynności,
- b) posiadają niezbędną wiedzę i doświadczenie, a także dysponują potencjałem technicznym oraz pracownikami zdolnymi do wykonania danego zamówienia lub przedstawia pisemne zobowiązanie innych podmiotów do udostępniania potencjału technicznego i osób zdolnych do wykonania zamówienia,
- c) znajdują się w sytuacji finansowej zapewniającej wykonanie zamówienia,
- d) nie otwarto wobec nich likwidacji ani nie ogłoszono upadłości,
- e) nie wyrządzili szkody w ostatnich 3 latach przed wszczęciem postępowania poprzez niewykonanie lub nienależyte wykonanie zamówienia,
- f) nie zostali prawomocnie skazani za przestępstwo popełnione w związku z postępowaniem o udzielenie zamówienia, przestępstwo przeciwko prawom osób wykonujących pracę zarobkową, przestępstwo przeciwko środowisku, przestępstwo przekupstwa, przestępstwo przeciwko obrotowi gospodarczemu lub inne przestępstwo popełnione w celu osiągnięcia korzyści majątkowych, a także za przestępstwo skarbowe lub przestępstwo udziału w zorganizowanej grupie albo związku mających na celu popełnienie przestępstwa,
- g) nie zalegają z uiszczeniem podatków, opłat oraz składek na ubezpieczenie społeczne i zdrowotne.

6. Sposób przygotowania ofert

Każdy oferent składa w przetargu tylko jedną ofertę, przygotowaną zgodnie z niniejszymi warunkami za pośrednictwem platformy zakupowej www.platformazakupowa.pl. Kilka podmiotów może złożyć ofertę wspólną, w tym przypadku podmioty te ponoszą solidarną odpowiedzialność za niewykonanie lub nienależyte wykonanie zobowiązania. Oferta musi być sporządzona w jednym egzemplarzu, w języku polskim, pismem czytelnym, trwałym nośnikiem.

Oferta wymaga podpisu osób uprawnionych do reprezentowania firmy. Ponadto wszystkie strony oferty (zawierające treść) winny być zaparafowane przez osobę upoważnioną do reprezentowania firmy. Oferowana cena jest ceną do porównania ofert. Wiążące strony na czas trwania umowy jest cena jednostkowa, będąca podstawą zapłaty za zrealizowane zamówienie określone w warunkach zamówienia. Oferent podaje cenę netto. Przy fakturowaniu do ceny netto doliczony zostanie podatek od towarów i usług, zgodnie z obowiązującymi przepisami w dniu wystawienia faktury VAT.

Wykonawca, który złoży najkorzystniejszą ofertę, poprzez platformę zakupową, jest zobowiązany do dostarczenia Zamawiającemu pisemną formę oferty opatrzoną podpisem upoważnionej/upoważnionych osoby/osób. Niedostarczenie oryginalnych dokumentów skutkować będzie uznaniem, przez Zamawiającego, iż Wykonawca odmówił podpisania umowy. Wyjątek stanowią dokumenty opatrzone kwalifikowanym podpisem elektronicznym, które są dokumentami oryginalnymi, w związku z czym Zamawiający nie wymaga dostarczenia formy papierowej dokumentów.

Zaleca się aby Wykonawca zamierzający wziąć udział w postępowaniu o udzielenie zamówienia posiadał konto na platformie zakupowej. W celu założenia konta należy postępować zgodnie z instrukcją jak niżej:

<https://platformazakupowa.pl/pn/pec.gliwice/supplier>.

Wymagania techniczne i organizacyjne wysyłania i odbierania dokumentów elektronicznych opisane są w *Instrukcji dla Wykonawców*. Przy składaniu ofert elektronicznych zastosowanie ma *Regulamin Internetowej Platformy zakupowej Open Nexus Sp. z o.o.*

7. Zawartość oferty

- 1) wypełniony i podpisany formularz ofertowy;
- 2) pełnomocnictwa osób podpisujących ofertę do podejmowania zobowiązań w imieniu firmy (w przypadku podpisania oferty przez osoby nieumocowane do składania oświadczeń woli);
 - a) aktualny odpis z właściwego rejestru albo aktualne zaświadczenie o wpisie do ewidencji działalności gospodarczej, jeżeli odrębne przepisy wymagają wpisu do rejestru lub zgłoszenia do ewidencji działalności gospodarczej – wystawione nie wcześniej niż 6 miesięcy przed upływem terminu składania ofert;
 - b) umowa regulująca współpracę podmiotów występujących wspólnie;
 - c) koncesje, zezwolenia lub licencje, jeżeli ustawy nakładają obowiązek posiadania koncesji, zezwolenia lub licencji na podjęcie działalności gospodarczej w zakresie objętym zamówieniem;
 - d) dokumenty stwierdzające, że osoby, które będą wykonywać zamówienie, posiadają wymagane uprawnienia jak w pkt 4.2b;
 - e) polisa lub inny dokument ubezpieczenia potwierdzający, że dostawca lub wykonawca jest ubezpieczony od odpowiedzialności cywilnej w zakresie prowadzonej działalności gospodarczej z uwzględnieniem warunków pkt 4.2c;

8. Miejsce i termin składania i otwarcia ofert

Oferty należy składać do dnia **10 luty** do godz. **9.30** za pośrednictwem platformy zakupowej www.platformazakupowa.pl

9. Okres ważności oferty

Okres ważności oferty 30 dni.

10. Udzielanie wyjaśnień

Oferent może zwrócić się pisemnie do zamawiającego o wyjaśnienie warunków zamówienia. Zamawiający odpowiada niezwłocznie na każde zapytanie, które wpłynie nie później niż do dnia **8 luty do godziny 15.00**.

Zamawiający przesyła treść wyjaśnienia jednocześnie wszystkim Wykonawcom, którzy pobrali warunki zamówienia, bez ujawniania źródła zapytania.

Osobami ze strony zamawiającego upoważnionymi do kontaktowania się z oferentami są:

Marek Naworski tel. (032) 335-0-150 (w zakresie merytorycznym)

Renata Uramowska-Słuszniaik tel. (032) 335-0-104 (w zakresie formalnym).

11. Kryteria i sposób oceny ofert

Ocena ofert zostanie dokonana w oparciu o następujące kryteria:

1) ceny (netto)

- 100 %

przeliczana wg wzoru:

$$\frac{\text{cena oferty najkorzystniejszej / najtańszej}}{\text{cena kolejnej oferty}} \times 100 \text{ pkt.}$$

Zamawiający odrzuci ofertę, jeżeli:

- 1) jej treść jest sprzeczna z istotnymi warunkami zamówienia,
- 2) jej złożenie stanowi czyn nieuczciwej konkurencji,
- 3) jest nieważna na podstawie odrębnych przepisów.

Z tytułu odrzucenia ofert oferentom nie przysługują żadne roszczenia przeciwko zamawiającemu.

12. Informacja o wszelkich formalnościach, jakie powinny zostać dopełnione po zakończeniu przetargu w celu zawarcia umowy

1. Niezwłocznie po wyborze oferty Zamawiający powiadomi Wykonawców o wyniku postępowania.
2. Zamawiający zawiera umowę z Oferentem, który przedstawił ofertę najkorzystniejszą.
3. Zawarcie umowy nastąpi po uzyskaniu informacji o wynikach postępowania, w terminie ważności oferty.

13. Pozostałe informacje

Do niniejszego postępowania nie mają zastosowania przepisy ustawy „prawo zamówień publicznych”, w tym nie przysługuje prawo do protestów i odwołań w jej rozumieniu. Zamawiający zastrzega sobie prawo odwołania lub unieważnienia przetargu bez podania przyczyny oraz do swobodnego wyboru dostawcy.

14. Warunki umowy/płatności.

Termin płatności faktur – przelewem 30 dni od daty otrzymania przez Zamawiającego prawidłowo wystawionej faktury wraz z podpisanym protokołem odbioru.

Załączniki:

- formularz oferty.
- klauzula RODO

PREZES ZARZĄDU
D Y R E K T O R
PEC - Gliwice Sp. z o.o.

ZATWIERDZAM: *Rudolf Wiciziszowski*



Handwritten signature in blue ink
Białka

