

Znak sprawy RIRG.271.10.2023

- Wykonawcy biorący udział w postępowaniu -

Dotyczy postępowania o udzielenie zamówienia publicznego prowadzonego w trybie art. 275 pkt 1 na zadanie pod nazwą: „**Budowa hali sportowej przy Szkole Podstawowej w Drzycimiu**”.

A. Działając na podstawie art. 284 ust. 2 ustawy z dnia 11 września 2019 r. – Prawo zamówień publicznych – dalej „ustawa Pzp”, **Zamawiający, przekazuje treść zapytań dotyczących treści Specyfikacji Warunków Zamówienia (SWZ), wraz z udzielonymi odpowiedziami.**

Zestaw pytań z dnia: 24.01.2024 r.

Pytanie nr 1

Brak na planie PZT rzędnych nawierzchni. Proszę o uzupełnienie rzędnych wysokościowych na PZT.

Odpowiedź Zamawiającego:

Spadki nawierzchni od budynku maks. 0,5%.

Ofertę należy przygotować w oparciu o udostępnioną dokumentację, posiłkując się wiedzą techniczną oraz nabytym doświadczeniem. Załączony przedmiar jest elementem pomocniczym, a zakres zadania dotyczy kompleksowego wykonania inwestycji, zatem należy przyjąć własne wyliczenia jeśli zachodzi taka okoliczność.

Pytanie nr 2

Brak pozycji w przedmiarze na usunięcie nasypu niebudowlanego. Proszę o uzupełnienie pozycji usunięcia nasypu wraz z ilościami w m3 i odległości wywozu.

Odpowiedź Zamawiającego:

Pod terenem utwardzonym, zalecam zastosowanie wymiany nasypu niebudowlanego i zastąpienie go mieszanką piaskowo-żwirową o $I_s \geq 1.00$ na której zostaną wykonane odpowiednie podbudowy i pozostałe warstwy drogowe.

Ofertę należy przygotować w oparciu o udostępnioną dokumentację, posiłkując się wiedzą techniczną oraz nabytym doświadczeniem. Załączony przedmiar jest elementem pomocniczym, a zakres zadania dotyczy kompleksowego wykonania inwestycji, zatem należy przyjąć własne wyliczenia jeśli zachodzi taka okoliczność.

Jednocześnie Zamawiający informuje, iż zgodnie z pkt. 4.4 SWZ:

Szczegółowy opis przedmiotu zamówienia znajduje się w Załączniku Nr 1 do SWZ. Składają się na niego następujące dokumenty:

- 1) dokumentacja projektowa,*
- 2) Specyfikacja Techniczna Wykonania i Odbioru Robót Budowlanych (STWiORB),*
- 3) Przedmiary robót.*

Z uwagi na to, że wynagrodzenie Wykonawcy wskazane w ofercie będzie miało charakter ryczałtowy, Wykonawca przy wycenie oferty powinien opierać się na zakresie wskazanym w dokumentacji projektowej, o której mowa w pkt 4.4.1) oraz STWiORB. Przedmiar robót ma charakter pomocniczy. Wystąpienie w trakcie realizacji umowy robót nieuwjętych w przedmiarze lub robót w większej ilości w stosunku do przyjętej w przedmiarze nie będzie uprawniało Wykonawcy do żądania dodatkowego wynagrodzenia - jeżeli roboty te ujęte były w dokumentacji projektowej, o której mowa w pkt 4.4.1) oraz STWiORB.

Pytanie nr 3

Wg badań geologicznych pod nasypem niebudowlanym występują grunty wysadzinowe podlegające szybkiemu rozmakaniu co powoduje podatność na właściwości wytrzymałościowe. Mając powyższe na uwadze, czy nie zachodzi potrzeba wykonania stabilizacji gruntu cementem przed wykonaniem nasypu z piasku.

Odpowiedź Zamawiającego:

Należy wykonać stabilizację gruntu cementem.

Pytanie nr 4

Brak w przedmiarze pozycji na ustawienie krawężników na ławach betonowych. Proszę o uzupełnienie przedmiaru wraz z podaniem ilości.

Odpowiedź Zamawiającego:

Załączony w niniejszym postępowaniu przedmiar stanowi jedynie element pomocniczy.

Ilości w przedmiarze są pomocnicze, dla wyceny należy dokonać przeliczyć zgodnie z projektem i STWiORB.

Ofertę należy przygotować w oparciu o udostępnioną dokumentację, posiłkując się wiedzą techniczną oraz nabytym doświadczeniem.

Jednocześnie Zamawiający informuje, iż zgodnie z pkt. 4.4 SWZ:

Szczegółowy opis przedmiotu zamówienia znajduje się w Załączniku Nr 1 do SWZ. Składają się na niego następujące dokumenty:

- 1) dokumentacja projektowa,*
- 2) Specyfikacja Techniczna Wykonania i Odbioru Robót Budowlanych (STWiORB),*
- 3) Przedmiary robót.*

Z uwagi na to, że wynagrodzenie Wykonawcy wskazane w ofercie będzie miało charakter ryczałtowy, Wykonawca przy wycenie oferty powinien opierać się na zakresie wskazanym w dokumentacji projektowej, o której mowa w pkt 4.4.1) oraz STWiORB. Przedmiar robót ma charakter pomocniczy. Wystąpienie w trakcie realizacji umowy robót nieuwjętych w przedmiarze lub robót w większej ilości w stosunku do przyjętej w przedmiarze nie będzie uprawniało Wykonawcy do żądania dodatkowego wynagrodzenia - jeżeli roboty te ujęte były w dokumentacji projektowej, o której mowa w pkt 4.4.1) oraz STWiORB.

Pytanie nr 5

Brak w przedmiarze docelowego oznakowania ruchu. Proszę o uzupełnienie przedmiaru oznakowania pionowego i poziomego.

Odpowiedź Zamawiającego:

Zadanie nie obejmuje wykonania docelowego oznakowania ruchu.

Pytanie nr 6

Proszę o podanie kolorystyki kostki betonowej i krawężników.

Odpowiedź Zamawiającego:

Należy zastosować kolor szary kostki betonowej i krawężników.

Pytanie nr 7

Proszę o załączenie projektu w wersji edytowalnej

Odpowiedź Zamawiającego:

Zamawiający nie dysponuje projektem w wersji edytowalnej.

Pytanie nr 8

W dokumentacji projektowej znajduje się schemat poglądowy technologii pomp ciepła, prosimy o załączenie zestawienia urządzeń maszynowni wraz z doborami urządzeń tj. średnice rurociągów, dobór pomp obiegowych, dobór zaworów 3-dr., wielkość naczyń przeponowych itd., zamieszczona odpowiedź nr 8 z dnia 05.01.2024 nie określa wszystkich parametrów potrzebnych do doboru i wyceny.

Odpowiedź Zamawiającego:

Ofertę należy przygotować w oparciu o informacje zawarte w dokumentacji projektowej, w szczególności projekcie technicznym instalacji sanitarnej oraz korzystając z podanych parametrów zawartych w odpowiedzi na pytanie nr 8 z dnia 05.01.2024 r. Zakres zadania dotyczy kompleksowego wykonania inwestycji, zatem należy przyjąć własne wyliczenia jeśli zachodzi taka okoliczność posiłkując się wiedzą techniczną oraz nabytym doświadczeniem.

Pytanie nr 9

Stacja uzdatniania wody przewidziana jest jedynie na uzupełnienie zładu obiegów grzewczych. Praktycznie wyklucza to utrzymanie gwarancji na wszystkich bateriach, gdyż każdy producent zastrzega w karcie gwarancyjnej, iż musi być woda miękka uzdatniona. Prosimy o informacje czy przewidzieć stację większą na cele socjalne?

Odpowiedź Zamawiającego:

Należy przewidzieć stację uzdatniania większą na cele socjalne

Pytanie nr 10

Prosimy o załączenie schematu instalacyjnego systemu sterowania Smatrix Base Pro – Uponor – brak w dokumentacji rozmieszczenia i ilości.

Odpowiedź Zamawiającego:

Dokumentacja projektowa nie obejmuje projektu wykonawczego tzn. schematu instalacyjnego systemu sterowania ogrzewania podłogowego. Wykonawca wykona instalację sterującą zgodnie

z zaleceniami wybranego producenta. Zakres zadania dotyczy kompleksowego wykonania inwestycji, zatem należy przyjąć własne wyliczenia jeśli zachodzi taka okoliczność posiłkując się wiedzą techniczną oraz nabytym doświadczeniem.

Pytanie nr 11

Prosimy o zmianę treści SWZ:

6.1. O udzielenie zamówienia mogą ubiegać się Wykonawcy, którzy spełniają warunki udziału w postępowaniu dotyczące:

6.1.1. zdolności do występowania w obrocie gospodarczym;

Zamawiający nie określa warunku w ww. zakresie.

6.1.2. uprawnień do prowadzenia określonej działalności gospodarczej lub zawodowej, o ile wynika to z odrębnych przepisów;

Zamawiający nie określa warunku w ww. zakresie.

6.1.3. sytuacji ekonomicznej lub finansowej;

Zamawiający nie określa warunku w ww. zakresie

6.1.4 zdolności technicznej lub zawodowej w zakresie:

Opis sposobu dokonywania oceny spełniania tego warunku:

1) Wykonawca winien wykazać, że wykonał należycie nie wcześniej niż w okresie ostatnich 5 lat przed upływem terminu składania ofert, a jeżeli okres prowadzenia działalności jest krótszy - w tym okresie:

co najmniej jedną robotę budowlaną, która

– polegała na budowie¹ lub przebudowie² budynku o powierzchni zabudowy min. 800 m²

– miała wartość minimum 6.000.000,00 (słownie: sześć milionów) zł brutto

Na:

6.1. O udzielenie zamówienia mogą ubiegać się Wykonawcy, którzy spełniają warunki udziału w postępowaniu dotyczące:

6.1.1. zdolności do występowania w obrocie gospodarczym;

Zamawiający nie określa warunku w ww. zakresie.

6.1.2. uprawnień do prowadzenia określonej działalności gospodarczej lub zawodowej, o ile wynika to z odrębnych przepisów;

Zamawiający nie określa warunku w ww. zakresie.

6.1.3. sytuacji ekonomicznej lub finansowej;

Zamawiający nie określa warunku w ww. zakresie

6.1.4 zdolności technicznej lub zawodowej w zakresie:

Opis sposobu dokonywania oceny spełniania tego warunku:

1) Wykonawca winien wykazać, że wykonał należycie nie wcześniej niż w okresie ostatnich 5 lat przed upływem terminu składania ofert, a jeżeli okres prowadzenia działalności jest krótszy - w tym okresie:

co najmniej jedną lub dwie roboty budowlane, która

– polegała na budowie¹ lub przebudowie² budynku o powierzchni zabudowy min. 800 m²

– miała wartość minimum 3.500.000,00 (słownie: trzy miliony pięćset tysięcy) zł brutto

Odpowiedź Zamawiającego:

Zamawiający nie wyraża zgody na zmianę zapisów dotyczących warunków udziału w postępowaniu, które zostały określone w SWZ oraz zmienione pismem – udostępnionym na stronie prowadzonego postępowania w dniu 16.01.2024 r.

Zestaw pytań z dnia: 26.01.2024 r.

Pytanie nr 1

Z rozdzielacza podłogowego R2 wychodzą 4 pętle ogrzewania podłogowego i idą w stronę pomieszczenia 1.1 istn. Szkoły (hol wejściowy), ale nie są tam rozwinięte lecz jakby miały być rozłożone w istniejącym budynku. Nigdzie nie jest to opisane i zobrazowane. Proszę o wyjaśnienie.

Odpowiedź Zamawiającego:

W dokumentacji projektowej założono, że rozdzielacz R2 będzie miał 13 wyjść i możliwość ogrzewania podłogowego holu w istniejącej części budynku. Przedmiot inwestycji nie obejmuje ogrzewania istniejącej części budynku, należy pominąć te ogrzewanie i rozdzielacz R2 będzie miał wtedy 9 wyjść, a nie 13.

Pytanie nr 2

Uprzejmie proszę o wyjaśnienie treści SWZ w zakresie:

pokrycia dachu hali sportowej (D1) wg przekroju dach pokryty ma być panelem dachowym tytanium z podwójnie łamanym rąbkem wg opisu technicznego z blachy stalowej na rąbek stojący ze stopu aluminium szerokość 600mm. Proszę o jednoznaczne określenie materiału - czy ma być to prefabrykowany panel dachowy na rąbek stojący zatraskowy, czy blacha zaginana na budowie na rąbek stojący? Czy ma być wykonane pokrycie z blachy stalowej ocynkowanej, aluminiowej czy tytanowej?

Odpowiedź Zamawiającego:

Wg rysunku A_04 - D1

Pytanie nr 3

Prosimy o wskazanie zakresu robót na elewacji budynku istniejącego wraz z zaznaczeniem zakresu na rzucie, w celu umożliwienia weryfikacji ilości, lub o potwierdzenie, że ilości dziale 1.3.9 (Uzupełnienie elewacji) są prawidłowe.

Odpowiedź Zamawiającego:

Należy założyć wymianę całego istniejącego ocieplenia ściany szczytowej istniejącego budynku szkoły ze styropianu na wełnę mineralną gr 15cm. (poza częścią elewacji do której przylega projektowany budynek).

Załączony przedmiar jest elementem pomocniczym, a zakres zadania dotyczy kompleksowego wykonania inwestycji, zatem należy przyjąć własne wyliczenia jeśli zachodzi taka okoliczność.

Jednocześnie Zamawiający informuje, iż zgodnie z pkt. 4.4 SWZ:

Szczegółowy opis przedmiotu zamówienia znajduje się w Załączniku Nr 1 do SWZ. Składają się na niego następujące dokumenty:

- 1) dokumentacja projektowa,*
- 2) Specyfikacja Techniczna Wykonania i Odbioru Robót Budowlanych (STWiORB),*
- 3) Przedmiary robót.*

Z uwagi na to, że wynagrodzenie Wykonawcy wskazane w ofercie będzie miało charakter ryczałtowy, Wykonawca przy wycenie oferty powinien opierać się na zakresie wskazanym w

dokumentacji projektowej, o której mowa w pkt 4.4.1) oraz STWiORB. Przedmiar robót ma charakter pomocniczy. Wystąpienie w trakcie realizacji umowy robót nieuwjętych w przedmiarze lub robót w większej ilości w stosunku do przyjętej w przedmiarze nie będzie uprawniało Wykonawcy do żądania dodatkowego wynagrodzenia - jeżeli roboty te ujęte były w dokumentacji projektowej, o której mowa w pkt 4.4.1) oraz STWiORB.

Pytanie nr 4

Prosimy o wyszczególnienie układu warstw dla oznaczenia S8 widocznego na rzucie przyziemia projektu architektoniczno-budowlanego (rys. A-01).

Odpowiedź Zamawiającego:

S8 – demontaż istniejącego ocieplenia w zakresie jak w pkt. 1 odp. z dnia 31.01.2024, ocieplenie ściany wełną mineralną 15cm wykonanie wypraw tynkarskich i malarskich zgodnie z warstwami ściany S2

Pytanie nr 5

Prosimy o potwierdzenie, że warstwy dachu do przełożenia oraz ponownego wykonania w istniejącym budynku szkoły wskazane w dziale nr 1.3.11 w przedmiarze branży budowlanej są właściwe.

Odpowiedź Zamawiającego:

Należy zdemontować wszystkie warstwy dachu do warstwy konstrukcyjnej stropodachu, Wykonać warstwy wg opisu projektowanego stropodachu D2 wraz z orynowaniem i odróbkami blacharskimi.

Załączony przedmiar jest elementem pomocniczym, a zakres zadania dotyczy kompleksowego wykonania inwestycji, zatem należy przyjąć własne wycenienia jeśli zachodzi taka okoliczność.

Jednocześnie Zamawiający informuje, iż zgodnie z pkt. 4.4 SWZ:

Szczegółowy opis przedmiotu zamówienia znajduje się w Załączniku Nr 1 do SWZ. Składają się na niego następujące dokumenty:

- 1) dokumentacja projektowa,*
- 2) Specyfikacja Techniczna Wykonania i Odbioru Robót Budowlanych (STWiORB),*
- 3) Przedmiary robót.*

Z uwagi na to, że wynagrodzenie Wykonawcy wskazane w ofercie będzie miało charakter ryczałtowy, Wykonawca przy wycenie oferty powinien opierać się na zakresie wskazanym w dokumentacji projektowej, o której mowa w pkt 4.4.1) oraz STWiORB. Przedmiar robót ma charakter pomocniczy. Wystąpienie w trakcie realizacji umowy robót nieuwjętych w przedmiarze lub robót w większej ilości w stosunku do przyjętej w przedmiarze nie będzie uprawniało Wykonawcy do żądania dodatkowego wynagrodzenia - jeżeli roboty te ujęte były w dokumentacji projektowej, o której mowa w pkt 4.4.1) oraz STWiORB.

Pytanie nr 6

Prosimy o potwierdzenie, że warstwy przykrycia pomieszczeń 1.18 i 1.19 wskazane w dziale nr 1.12.3 w przedmiarze branży budowlanej są właściwe.

Odpowiedź Zamawiającego:

Tak, są prawidłowe.

Jednocześnie Zamawiający informuje, iż zgodnie z pkt. 4.4 SWZ:

Szczegółowy opis przedmiotu zamówienia znajduje się w Załączniku Nr 1 do SWZ. Składają się na niego następujące dokumenty:

- 1) dokumentacja projektowa,
- 2) Specyfikacja Techniczna Wykonania i Odbioru Robót Budowlanych (STWiORB),
- 3) Przedmiary robót.

Z uwagi na to, że wynagrodzenie Wykonawcy wskazane w ofercie będzie miało charakter ryczałtowy, Wykonawca przy wycenie oferty powinien opierać się na zakresie wskazanym w dokumentacji projektowej, o której mowa w pkt 4.4.1) oraz STWiORB. **Przedmiar robót ma charakter pomocniczy. Wystąpienie w trakcie realizacji umowy robót nieuwjętych w przedmiarze lub robót w większej ilości w stosunku do przyjętej w przedmiarze nie będzie uprawniało Wykonawcy do żądania dodatkowego wynagrodzenia - jeżeli roboty te ujęte były w dokumentacji projektowej, o której mowa w pkt 4.4.1) oraz STWiORB.**

Pytanie nr 7

Prosimy o jednoznaczne określenie wykończenia ścian w pomieszczeniach sanitarnych, porządkowych oraz WC, ponieważ w opisie technicznym ściany pomieszczeń sanitarnych należy wykończyć okładziną PCV, a pozostałe pomieszczenia przemaalować, natomiast wg przedmiaru ściany pomieszczeń sanitarnych, porządkowych oraz WC należy wykończyć płytkami ceramicznymi (poz. nr 230 i 231 przedmiaru branży architektoniczno-budowlanej).

Odpowiedź Zamawiającego:

Wykończenie ścian - wg opisu technicznego.

Jednocześnie Zamawiający informuje, iż zgodnie z pkt. 4.4 SWZ:

Szczegółowy opis przedmiotu zamówienia znajduje się w Załączniku Nr 1 do SWZ. Składają się na niego następujące dokumenty:

- 1) dokumentacja projektowa,
- 2) Specyfikacja Techniczna Wykonania i Odbioru Robót Budowlanych (STWiORB),
- 3) Przedmiary robót.

*Z uwagi na to, że wynagrodzenie Wykonawcy wskazane w ofercie będzie miało charakter ryczałtowy, Wykonawca przy wycenie oferty powinien opierać się na zakresie wskazanym w dokumentacji projektowej, o której mowa w pkt 4.4.1) oraz STWiORB. **Przedmiar robót ma charakter pomocniczy. Wystąpienie w trakcie realizacji umowy robót nieuwjętych w przedmiarze lub robót w większej ilości w stosunku do przyjętej w przedmiarze nie będzie uprawniało Wykonawcy do żądania dodatkowego wynagrodzenia - jeżeli roboty te ujęte były w dokumentacji projektowej, o której mowa w pkt 4.4.1) oraz STWiORB.***

Pytanie nr 8

Prosimy o jednoznaczne określenie wykończenia posadzek w pomieszczeniach nr 1.16, 1.11, 1.12, 1.14, 1.15, 1.6, 1.7, ponieważ według opisu technicznego w pomieszczeniach zaleca z wykluczeniem sanitariatów posadzki należy wykończyć linoleum, a na rzucie przyziemia widnieje gres.

Odpowiedź Zamawiającego:

Wykończenie posadzek – wg opisu technicznego.

Pytanie nr 1

Instalacja fotowoltaiczna:

Dokumentacja projektowa była wykonana w roku 2022 – moduły Longi 450 są praktycznie niedostępne. Czy możemy zastosować inne z grupy TIER1 (podobnej klasy) o innej mocy tak, żeby zachować minimalną wielkość 49,5 kW i nie przekroczyć 50kW? Np. 505 Wp 99 szt – 49,995 kWp.

Odpowiedź Zamawiającego:

Można stosować panele o równoważnych parametrach technicznych. W przypadku braku dostępności identycznych rozwiązań na rynku, można stosować rozwiązania o przybliżonych parametrach, aczkolwiek wymaga to wykonania stosownej aktualizacji w dokumentacji powykonawczej przygotowanej przez kierownika budowy. Częste zmiany dostępności paneli na rynku są niestety cechą tej dziedziny.

Pytanie nr 2

Instalacja fotowoltaiczna:

Czy można zastosować inny inwerter niż Solaredge. W dokumentacji są podane parametry oraz np. Solaredge. Nigdzie jednak nie ma wskazanych optymalizatorów mocy, które dla Solaredge są koniecznością. Na dachu nie ma żadnych przeszkód, zacienień więc Solaredge nie jest niezbędny.

Odpowiedź Zamawiającego:

Jak zauważono, konieczność stosowania optymalizatorów lub brak takowej konieczności wynika m. in. z technologii zastosowanego inwertera. Zaproponowany inwerter można zastąpić równoważnym urządzeniem. Potwierdzam iż z racji na brak możliwości powstania zacienienia można zrezygnować z optymalizatorów.

Pytanie nr 3

Instalacja fotowoltaiczna:

Konstrukcja na dach – z dokumentacji można dwojako to zinterpretować. Ja rozumiem na konstrukcji blacha na rąbek na dachu o kącie 10 stopni – równoległe do płaszczyzny.

Odpowiedź Zamawiającego:

W projekcie, z uwagi na redukcję kosztów, przewidziano montaż równoległy do płaszczyzny dachu.

Pytanie nr 4

Instalacja fotowoltaiczna:

Ilość stringów – jest opisane że sześć przy czym w zależności od inwertera (standardowy inwerter centralny ok, ale solaredge wystarczyłyby 4

Odpowiedź Zamawiającego:

Ilość łańcuchów oraz ilość paneli w danym łańcuchu zależna jest od zakresu napięcia wejściowego pracy inwertera, co należy dostosować do docelowego typu zastosowanego inwertera.

Pytanie nr 5

Prosimy o załączenie karty doborowej dla centrali wentylacyjnej.

Odpowiedź Zamawiającego:

Urządzenie należy przyjąć wg parametrów opisanych w projekcie technicznym branży sanitarnej.

Pytanie nr 6

Prosimy o potwierdzenie że do wyceny należy przyjąć 6 wentylatorów ściennych [montowane w pomieszczeniach 1.12 pom. sanitarne; 1.16 magazyn sprzętu, 1.9 pom. sanitarne; 1.14 pom magazynu; 1.4 WC m; 1.3 WC niepełnosprawnych; 1.2 WC Damskie] oraz o uszczegółowienie, gdzie mają być zamontowane wentylator Danfoss E-Style t a gdzie Danfoss E-Style HT, a także o podanie wydajności wentylatorów.

Odpowiedź Zamawiającego:

Ofertę należy przygotować w oparciu o udostępnioną dokumentację, posiłkując się wiedzą techniczną oraz nabytym doświadczeniem. Załączony przedmiar jest elementem pomocniczym, a zakres zadania dotyczy kompleksowego wykonania inwestycji, zatem należy przyjąć własne wyliczenia jeśli zachodzi taka okoliczność.

Wydajności wentylatorów zostały określone w pliku Bilans powietrza – załącznik nr 2 do niniejszego pisma.

Pytanie nr 7

Prosimy o potwierdzenie że do wyceny należy przyjąć 9 wentylatorów ściennych WH Fenko - [dla pomieszczenia 1.12 pom sanitarne, 1.11 szatnia M, 1.10 pom. techniczne 1.9 p. nauczycielski, 1.14 pom sanitarne, 1.13 szatnia D] oraz o podanie wydajności wentylatorów.

Odpowiedź Zamawiającego:

Ofertę należy przygotować w oparciu o udostępnioną dokumentację, posiłkując się wiedzą techniczną oraz nabytym doświadczeniem. Załączony przedmiar jest elementem pomocniczym, a zakres zadania dotyczy kompleksowego wykonania inwestycji, zatem należy przyjąć własne wyliczenia jeśli zachodzi taka okoliczność.

Wydajności wentylatorów zostały określone w pliku Bilans powietrza – załącznik nr 2 do niniejszego pisma.

Pytanie nr 8

Prosimy o potwierdzenie że do wyceny należy przyjąć nasady grawitacyjne - tulipan hybrydowy 150 - 3 sztuki?

Odpowiedź Zamawiającego:

Ofertę należy przygotować w oparciu o udostępnioną dokumentację, posiłkując się wiedzą techniczną oraz nabytym doświadczeniem. Załączony przedmiar jest elementem pomocniczym, a zakres zadania dotyczy kompleksowego wykonania inwestycji, zatem należy przyjąć własne wyliczenia jeśli zachodzi taka okoliczność.

Pytanie nr 9

Prosimy o określenie ile wywietrzaków grawitacyjnych należy wycenić i jakiej średnicy?

Odpowiedź Zamawiającego:

Ilość wywiewników grawitacyjnych i średnice określa Bilans powietrza – załącznik nr 2 do niniejszego pisma.

Ofertę należy przygotować w oparciu o udostępnioną dokumentację, posiłkując się wiedzą techniczną oraz nabytym doświadczeniem.

Pytanie nr 10

Prosimy o udostępnienie rysunków konstrukcyjnych schodów zewnętrznych wrysowanych na rzucie przyziemia w osiach 9/A, 9/E, F/7.

Odpowiedź Zamawiającego:

Zamawiający nie dysponuje wskazanymi w pytaniu rysunkami.

Pytanie nr 11

W związku ze złożonością dokumentacji oraz długim okresem oczekiwania na wyceny od m.in. dostawców materiałów budowlanych i urządzeń, a zamiarem złożenia rzetelnej oferty zwracamy się z prośbą o przesunięcie terminu składania ofert o 1 tydzień.

Odpowiedź Zamawiającego:

Zamawiający przedłuża termin składania ofert do dnia 13.02.2024 r.

Pytanie z dnia: 30.01.2024 r.

Pytanie

Prosimy o uzupełnienie dokumentacji o projekt architektoniczno-budowlany ponieważ dołączony do dokumentacji plik jest w formacie PZt a nie PAB.

Odpowiedź Zamawiającego:

Załącznik nr 1 do SWZ – Dokumentacja projektowa zawiera plik „projekt architektoniczno-budowlany”, który obejmuje tom I Projekt zagospodarowania terenu oraz tom II Projekt architektoniczno-budowlany (od str. 13).

Zestaw pytań z dnia: 31.01.2024 r.

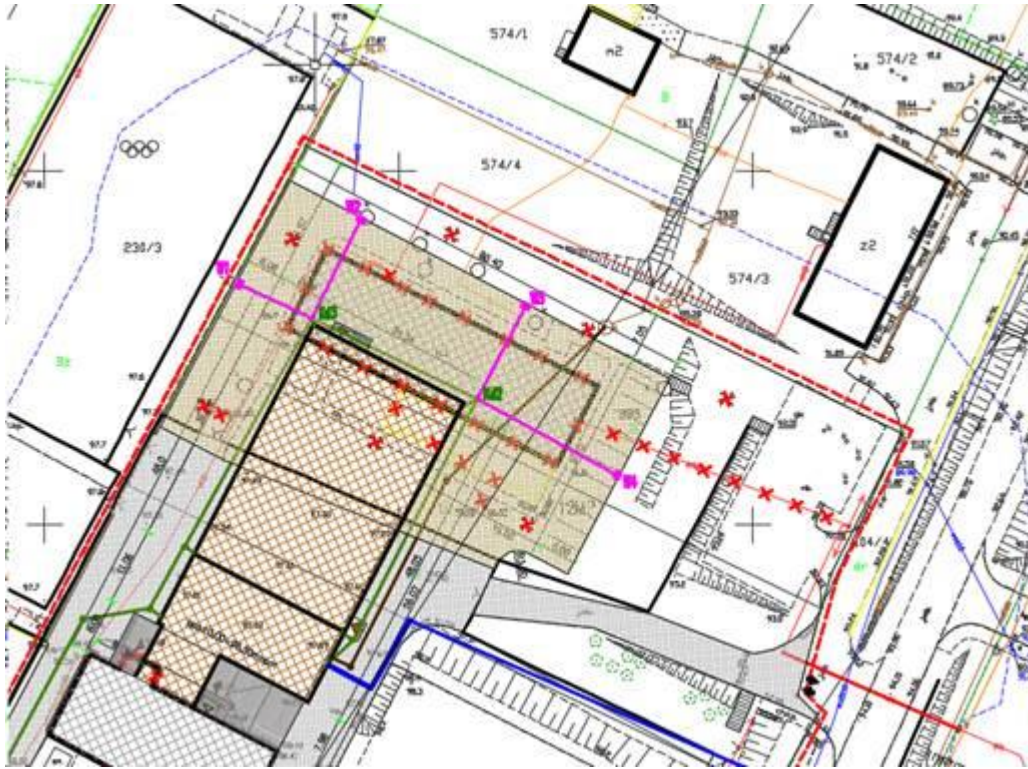
Pytanie nr 1

Z dokumentacji nie wynika lokalizacja 4 wpustów, samo przypisanie ich do studni Kd2,3,i 4 jest niewystarczające z wielu powodów: - nie można wyliczyć długości rurociągów, - bez rzędnych posadowienia nie można zweryfikować czy zepniemy się wysokościowo z istniejącą KD-9, - nie można także założyć rzędnej niwelacji terenu a co za tym idzie także wyliczyć mas ziemi niezbędnej do wyprofilowania terenu. Tym samym prosimy o załączenie rysunku z dokładną lokalizacją oraz rzędnymi wpustów.

Odpowiedź Zamawiającego:

Odpowiedzi udzielono w pkt. 3 odpowiedź z dnia 16.01.2024.

Na poniższym rysunku przedstawiono lokalizację wpustów. Rzędne zostaną ustalone w trakcie realizacji zamówienia.



Pytanie nr 2

Zwracamy uwagę na znaczące niedoszacowanie robót ziemnych w przedmiarze – brakuje ok. 500 m³ wykopów (nie wliczając uwagi z pytania poniżej).

Odpowiedź Zamawiającego:

Przedmiar należy traktować pomocniczo, w tym sensie, że nie należy traktować go zobowiązująco, zakres prac powinien zostać skalkulowany i wyceniony na podstawie dokumentacji, wiedzy i doświadczenia. Wskazana przez oferenta brakująca ilość nie zwalnia go z obowiązku uwzględnienia w swojej wycenie, zgodnie z SWZ obowiązuje cena ryczałt.

Jednocześnie Zamawiający informuje, iż zgodnie z pkt. 4.4 SWZ:

Szczegółowy opis przedmiotu zamówienia znajduje się w Załączniku Nr 1 do SWZ. Składają się na niego następujące dokumenty:

- 1) dokumentacja projektowa,
- 2) Specyfikacja Techniczna Wykonania i Odbioru Robót Budowlanych (STWiORB),
- 3) Przedmiary robót.

*Z uwagi na to, że wynagrodzenie Wykonawcy wskazane w ofercie będzie miało charakter ryczałtowy, Wykonawca przy wycenie oferty powinien opierać się na zakresie wskazanym w dokumentacji projektowej, o której mowa w pkt 4.4.1) oraz STWiORB. **Przedmiar robót ma charakter pomocniczy. Wystąpienie w trakcie realizacji umowy robót nieuwjętych w przedmiarze lub robót w większej ilości w stosunku do przyjętej w przedmiarze nie będzie uprawniało Wykonawcy do żądania dodatkowego wynagrodzenia - jeżeli roboty te ujęte były w dokumentacji projektowej, o której mowa w pkt 4.4.1) oraz STWiORB.***

Pytanie nr 3

W przedmiarze, brakuje pozycji dot. odhumusowania terenu – ok. 700 m³, wraz z odwozem nadmiaru, dot. terenu wokół budynku przewidzianego do rozbiórki. Prosimy o potwierdzenie, czy należy ten zakres ująć w wycenie.

Odpowiedź Zamawiającego:

Przedmiar należy traktować pomocniczo, w tym sensie, że nie należy traktować go zobowiązująco, zakres prac powinien zostać skalkulowany i wyceniony na podstawie dokumentacji, wiedzy i doświadczenia. Wskazana przez oferenta brakująca ilość nie zwalnia go z obowiązku uwzględnienia w swojej wycenie, zgodnie z SWZ obowiązuje cena ryczałt.

Jednocześnie Zamawiający informuje, iż zgodnie z pkt. 4.4 SWZ:

Szczegółowy opis przedmiotu zamówienia znajduje się w Załączniku Nr 1 do SWZ. Składają się na niego następujące dokumenty:

- 1) dokumentacja projektowa,*
- 2) Specyfikacja Techniczna Wykonania i Odbioru Robót Budowlanych (STWiORB),*
- 3) Przedmiary robót.*

Z uwagi na to, że wynagrodzenie Wykonawcy wskazane w ofercie będzie miało charakter ryczałtowy, Wykonawca przy wycenie oferty powinien opierać się na zakresie wskazanym w dokumentacji projektowej, o której mowa w pkt 4.4.1) oraz STWiORB. Przedmiar robót ma charakter pomocniczy. Wystąpienie w trakcie realizacji umowy robót nieuwjętych w przedmiarze lub robót w większej ilości w stosunku do przyjętej w przedmiarze nie będzie uprawniało Wykonawcy do żądania dodatkowego wynagrodzenia - jeżeli roboty te ujęte były w dokumentacji projektowej, o której mowa w pkt 4.4.1) oraz STWiORB.

Pytanie nr 4

Wg informacji uzyskanych podczas wizji lokalnej, należy przewidzieć niwelację terenu oraz wykonanie trawnika za budynkiem przeznaczonym do rozbiórki, tj. ok. 500 m²? Czy należy ująć ten zakres w wycenie?

Odpowiedź Zamawiającego:

Należy przewidzieć wykonanie trawnika w pasie pomiędzy projektowanym utwardzeniem a ogrodzeniem na granicy z działką nr 574/4.

Pytanie nr 5

Czy można zastosować kostkę placową szarą 10x20x8 cm, na nowych nawierzchniach (1691,33 m²) oraz odtwarzanych (1370,0 m²)?

Odpowiedź Zamawiającego:

Tak można zastosować.

Pytanie nr 6

Podczas wyliczenia są zasypki pod posadzkę, nie uwzględniono ani spadku terenu ani wymiany gruntu, tym samym ilości są mocno zaniżone. Prosimy o korektę przedmiaru.

Odpowiedź Zamawiającego:

W przedmiarze, w pozycjach 190 i 198 przyjęto łącznie stabilizacji w ilości 346,74 m³. Przedmiar należy traktować pomocniczo, w tym sensie, że nie należy traktować go zobowiązująco, zakres prac powinien zostać skalkulowany i wyceniony na podstawie dokumentacji, wiedzy i doświadczenia. Wskazana przez oferenta brakująca ilość nie zwalnia go z obowiązku uwzględnienia w swojej wycenie, zgodnie z SWZ obowiązuje cena ryczałt.

Jednocześnie Zamawiający informuje, iż zgodnie z pkt. 4.4 SWZ:

Szczegółowy opis przedmiotu zamówienia znajduje się w Załączniku Nr 1 do SWZ. Składają się na niego następujące dokumenty:

- 1) dokumentacja projektowa,
- 2) Specyfikacja Techniczna Wykonania i Odbioru Robót Budowlanych (STWiORB),
- 3) Przedmiary robót.

Z uwagi na to, że wynagrodzenie Wykonawcy wskazane w ofercie będzie miało charakter ryczałtowy, Wykonawca przy wycenie oferty powinien opierać się na zakresie wskazanym w dokumentacji projektowej, o której mowa w pkt 4.4.1) oraz STWiORB. Przedmiar robót ma charakter pomocniczy. Wystąpienie w trakcie realizacji umowy robót nieujętych w przedmiarze lub robót w większej ilości w stosunku do przyjętej w przedmiarze nie będzie uprawniało Wykonawcy do żądania dodatkowego wynagrodzenia - jeżeli roboty te ujęte były w dokumentacji projektowej, o której mowa w pkt 4.4.1) oraz STWiORB.

Pytanie nr 7

Jakich dokumentów wymaga Zamawiający, w związku z rozbiórkami?

Odpowiedź Zamawiającego:

Zamawiającym będzie wymagał Kart Przekazania Odpadów od Wykonawcy.

Pytanie nr 8

W dokumentacji wskazano istniejącą studnię KD-9 – prosimy o określenie rzędnej kanału.

Odpowiedź Zamawiającego:

Istniejąca studnia oznaczona na PZT jako Kd9 została przewidziana do wymiany na nową studnię dostosowaną do projektowanych rzędnych podanych w części rysunkowej Projektu technicznego branży sanitarnej. Projektowana studnia Kd 9 powinna mieć średnicę 1200mm.

Pytanie nr 9

Prosimy o określenie Jeszcze rzędnej posadowienia fundamentu przy KD 7,8,9. Zgodnie ze spadkami wykop będzie miał ponad 3 m głębokości – prosimy o wytyczne dotyczące zabezpieczenia wykopu.

Odpowiedź Zamawiającego:

Wybór metody zabezpieczenia leży po stronie wykonawcy. Z uwagi na bliskość budynku istniejącego zalecam zastosowanie ścianek szczelnych z grodzic stalowych.

Zestaw pytań z dnia: 01.02.2024 r.

Pytanie nr 1

Wnosimy o zmianę zapisów § 5 dotyczącego rozliczenie przedmiotu umowy.

W związku z długim terminem realizacji tj. 15 miesięcy rozliczenie tylko na podstawie 3 faktur całej realizacji znacząco obciąża finansowo Wykonawcę, który w ramach prowadzenia prac zmuszony jest zakupić m.in.: materiały budowlane, urządzenia z dużym wyprzedzeniem. To bezsprzecznie generuje znaczne koszty na etapie początkowym realizacji.

Wnosimy o zmianę sposobu rozliczenia przedmiotu umowy na miesięczny, co pozwoli Wykonawcy prowadzić roboty bez istotnego obciążenia finansowego.

Odpowiedź Zamawiającego:

Zamawiający nie zmieni zapisów projektu umowy dotyczących rozliczenia płatności za wykonanie przedmiotu umowy.

Pytanie nr 2

Wnosimy o zmianę zapisu § 18 dotyczącego klauzuli waloryzacyjnej na następujące:

- 1) zmiany wynagrodzenia dokonuje się na podstawie wniosku złożonego przez jedną ze Stron nie wcześniej niż po upływie 6 miesięcy od dnia zawarcia Umowy;
- 2) zmiana wynagrodzenia przysługuje w przypadku, gdy z komunikatów prezesa GUS ogłaszanych po zawarciu Umowy i dotyczących dwóch następujących po sobie kwartałów wynika, że suma ogłaszanych wartości zmian ceny produkcji budowlano-montażowej stanowi wartość większą niż 4% lub mniejszą niż $-/4\%$;
- 3) wniosek o zmianę może dotyczyć wyłącznie wynagrodzenia za zakres przedmiotu zamówienia nie odebrany przez Zamawiającego przed dniem złożenia wniosku;
- 4) wartość zmiany (WZ) określa się na podstawie wzoru: $WZ = W \times F\%$, przy czym:
 - a) W - wynagrodzenie netto za zakres przedmiotu zamówienia, o którym mowa w pkt 3) niniejszego ustępu,
 - b) F – średnia arytmetyczna dwóch następujących po sobie wartości zmiany cen produkcji budowlanomontażowej wynikających z komunikatów prezesa GUS, o których mowa w pkt 2) niniejszego ustępu;
- 5) obliczoną w sposób określony w pkt 4) niniejszego ustępu wartość należy dodać proporcjonalnie do wartości elementów zakresu przedmiotu zamówienia, o których mowa w pkt 3) niniejszego ustępu;
- 6) wartość zmiany należy powiększyć o należny podatek VAT;
- 7) zmianę Umowy dotyczącą zmiany wynagrodzenia, po zaakceptowaniu wniosku przez obie Strony, wprowadza się aneksem do Umowy, do którego załącznikiem będzie zamienny Harmonogram Rzeczowo-Finansowy;
- 8) możliwe jest wprowadzanie kolejnych zmian wynagrodzenia z zastrzeżeniem, że będą one wprowadzane nie częściej niż raz na kwartał;
- 9) maksymalna zmiana wartości wynagrodzenia Wykonawcy tj. suma wszystkich wprowadzanych zmian na podstawie ww. postanowień nie może przekroczyć łącznie wartości stanowiącej 8% wartości kontraktu określonego pierwotnie w Umowie;

Odpowiedź Zamawiającego:

Zamawiający nie wyraża zgody na zmianę zapisów § 18 projektu umowy dotyczących klauzul waloryzacyjnych.

Pytanie nr 3

W związku ze złożonością dokumentacji oraz wydłużonym okresem oczekiwania na wyceny od dostawców zwracamy się z prośbą o zmianę terminu składania ofert o 1 tydzień.

Odpowiedź Zamawiającego:

Zamawiający przedłuża termin składania ofert do dnia 13.02.2024 r.

B. Zamawiający informuje, że powyższe pytania wraz z odpowiedziami na nie oraz zmiany SWZ stają się integralną częścią specyfikacji warunków zamówienia i będą wiążące przy składaniu ofert.

C. Jednocześnie działając na podstawie art. 286 ust. 1 ustawy z dnia 11 września 2019 r. – Prawo zamówień publicznych – dalej „ustawa Pzp”, Zamawiający, dokonyuje zmiany treści Specyfikacji Warunków Zamówienia (SWZ), jak poniżej:

Zmiana treści do projektu technicznego instalacji sanitarnej:

Strona 5 - PT branża sanitarna:

Przed zmianą jest:

„Dobrano moduł odcięcia instalacji bytowej MOIB 32/40VP firmy Wilo lub równoważny”

Po zmianie jest:

„Dobrano moduł odcięcia instalacji bytowej o parametrach:

Dane przepustnicy

- Wykonanie materiałowe : dysk- żeliwo sferoidalne GGG40 powlekane poliamidem, wykładzina – EPDM, korpus: żeliwo szare GG25 epoksydowane
- Max. ciśnienie robocze : 16 bar
- Temperatura medium : od -10 do 120 °C
- Przyłącze kołnierzowe : PN16
- Średnica : DN 65
- Współczynnik Kv : 174 m³/h*

Dane siłownika

- Napięcie zasilające : 230 VAC, 50/60Hz
- Zakres roboczy : 195...264 VAC
- Pobór mocy : 3,5 W - spoczynek do 6,5 W przy momencie 20 Nm
- Znamionowy moment obrotowy : 20 Nm
- Stopień ochrony : IP54
- Temperatura medium : od -40 do 80 °C
- Temperatura otoczenia : od 0 do 50 °C
- Masa : 2,3 kg”

Strona 5 - PT branża sanitarna

Przed zmianą jest:

„zainstalowany zostanie wodomierz jednostrumieniowy JS-6,3 prod. Aparator o ciągłym przepływie strumienia wody Q3=6,3 m³/h i średnicy DN25 wraz z zaworami kulowymi DN40.”

Po zmianie jest:

„zainstalowany zostanie wodomierz jednostrumieniowy o ciągłym przepływie strumienia wody Q3=6,3 m³/h i średnicy DN25 wraz z zaworami kulowymi DN40.”

Strona 5 - PT branża sanitarna

Przed zmianą jest:

Dobrano podgrzewacz typu SR400HP firmy DeDietrich lub równoważny.

Po zmianie jest:

Dobrano podgrzewacz o parametrach:

Grzałka zanurzeniowa

2 x 2,0 kW

Moc grzewcza przy 55/10/45°C

minimum 25,5 kW

Wydajność c.w.u. przy 55/10/45°C

Minimum 635 l/h

Klasa efektywności energetycznej B

Pojemność podgrzewacza

Min 400 l

Maksymalna temperatura robocza wymiennika

95°C

Maksymalna temperatura

80°C

Maksymalne ciśnienie robocze

6 bar”

Strona 5 - PT branża sanitarna

Przed zmianą jest:

„uszczelniane na złączach kielichowych uszczelką wargową np. prod. WAVIN.”

Po zmianie jest:

„uszczelniane na złączach kielichowych uszczelką wargową”

Strona 6 - PT branża sanitarna

Przed zmianą jest:

„Projektowane wpusty podłogowe powinny być wykonane ze stali nierdzewnej np. KM200-D110-V2 z odpływem pionowym DN100 wyposażonymi w ruszt kratowy, sitko i syfon z sitem i dalej instalacją od nich z rur i kształtek kielichowych PVC.”

Po zmianie jest:

„Projektowane wpusty podłogowe powinny być wykonane ze stali nierdzewnej o wymiarach części górnej 200x200 mm z odpływem pionowym DN100 wyposażonymi w ruszt kratowy, sitko i syfon z sitem i dalej instalacją od nich z rur i kształtek kielichowych PVC.”

Strona 6 - PT branża sanitarna

Przed zmianą jest

„Dobrano wodomierz jednostrumienicowy, DN25 o danych technicznych: ciągły strumień objętości $Q_3 = 6,3 \text{ m}^3/\text{h}$, maksymalny strumień objętości $Q_4 = 7,875 \text{ m}^3/\text{h}$, $L = 165 \text{ mm}$ prod. Apator Powogaz. Za wodomierzem należy zainstalować filtr DN32 i zawory odcinające DN32.”

Po zmianie jest:

„Dobrano wodomierz jednostrumienicowy, DN25 o danych technicznych: ciągły strumień objętości $Q_3 = 6,3 \text{ m}^3/\text{h}$, maksymalny strumień objętości $Q_4 = 7,875 \text{ m}^3/\text{h}$, $L = 165 \text{ mm}$. Za wodomierzem należy zainstalować filtr DN32 i zawory odcinające DN32.”

Strona 7- PT branża sanitarna

Przed zmianą jest

„Instalację zimnej i ciepłej wody wykonać z rur tworzywowych Uponor PE-Xa Aqua Pipe PN 10 w zakresie średnic 16mm - 63mm lub Uponor MLC (z wkładką aluminiową) w średnicach 16mm – 110mm.”

Po zmianie jest:

„Instalację zimnej i ciepłej wody wykonać z rur tworzywowych PE-Xa PN 10 w zakresie średnic 16mm - 63mm lub z wkładką aluminiową w średnicach 16mm – 110mm.”

Strona 8 - PT branża sanitarna

Przed zmianą jest

„Przejścia głównego przewodu wody zimnej przez ściany i stropy oddzielenia pożarowego należy zabezpieczyć masą uszczelniającą np. CFS-S ACR firmy Hilti.”

Po zmianie jest:

„Przejścia głównego przewodu wody zimnej przez ściany i stropy oddzielenia pożarowego należy zabezpieczyć masą uszczelniającą o zakresie temperatury stosowania od 2 do 40 °C”

Strona 8 - PT branża sanitarna

Przed zmianą jest

„Przejścia przewodów wykonanych z przewodów PVC przez ściany i stropy oddzielenia pożarowego zabezpieczyć opaską ogniochronną np. CP 648-S/E firmy Hilti.”

Po zmianie jest:

„Przejścia przewodów wykonanych z przewodów PVC przez ściany i stropy oddzielenia pożarowego zabezpieczyć opaską ogniochronną”

Strona 9 - PT branża sanitarna

Przed zmianą jest

„Przejście przewodu przez studzienkę w tulei ochronnej dla rur PVC np. firmy WAVIN.”

Po zmianie jest:

„Przejście przewodu przez studzienkę w tulei ochronnej dla rur PVC.”

Strona 10 - PT branża sanitarna

Przed zmianą jest

„W budynku projektuje się wodną dwururową instalację grzewczą, zasilającą grzejniki podłogowe wodne, źródłem ciepła będą dwie pompy ciepła firmy DeDietrich.”

Po zmianie jest:

„W budynku projektuje się wodną dwururową instalację grzewczą, zasilającą grzejniki podłogowe wodne, źródłem ciepła będą dwie pompy ciepła.”

Strona 10 - PT branża sanitarna

Przed zmianą jest

„W budynku projektuje się niskotemperaturową instalacje ogrzewania podłogowego Uponor zasilaną parametrem 37°C.”

Po zmianie jest:

„W budynku projektuje się niskotemperaturową instalacje ogrzewania podłogowego zasilaną parametrem 37°C.”

Strona 11 - PT branża sanitarna

Przed zmianą jest

„ROZDZIELACZE VARIO S

Rozdzielacze Vario S wykonane są ze stali nierdzewnej, które na belce zasilającej wyposażone są w przepływomierze (w zakresie przepływu 0-5l/min) natomiast na belce powrotnej w gniazda do montażu siłowników automatyki pokojowej.”

Po zmianie jest

„ROZDZIELACZE

Rozdzielacze wykonane są ze stali nierdzewnej, które na belce zasilającej wyposażone są w przepływomierze (w zakresie przepływu 0-5l/min) natomiast na belce powrotnej w gniazda do montażu siłowników automatyki pokojowej.”

Strona 11 - PT branża sanitarna

Przed zmianą jest

„AUTOMATYKA SMATRIX BASE PRO

System ogrzewania podłogowego wyposażony będzie w układ przewodowej automatyki pokojowej Smatrix Base Pro, która umożliwi podpięcie do BMS budynku za pośrednictwem modułu bramki KNX R-147 bądź z wykorzystaniem protokołu MODBUS Rtu.

Po zmianie jest :

„AUTOMATYKA

System ogrzewania podłogowego wyposażony będzie w układ przewodowej automatyki pokojowej, która umożliwi podpięcie do BMS budynku za pośrednictwem modułu bramki KNX R-147 bądź z wykorzystaniem protokołu MODBUS Rtu.”

Strona 12 – PT branża sanitarna

Usuwa się następujący zapis:

„W budynku hali warsztatowej, projektuje się nagrzewnice wodne prod. SONNIGER, zasilane z gazem z projektowanego zbiornika naziemnego na gaz zlokalizowanego na działce Inwestora. Lokalizacja nagrzewnic gazowych wraz z trasą instalacji - wg części rysunkowej opracowania.”

Strona 13 - PT branża sanitarna

Przed zmianą jest

„Piony i poziomy instalacji c.o. należy izolować otuliną z wełny mineralnej np. Rockwool 800. Rurociągi prowadzone w posadzce należy zaizolować pianką polietylenową np. ThermaCompact IS o grubości izolacji 6mm prod ThermaCompact.

Po zmianie jest:

„Piony i poziomy instalacji c.o. należy izolować otuliną z wełny mineralnej o klasie reakcji na ogień A2-s1,d0. Rurociągi prowadzone w posadzce należy zaizolować pianką polietylenową o grubości izolacji 6 mm.”

Strona 14 - PT branża sanitarna

Przed zmianą jest

„Do mocowania przewodów stalowych należy stosować typowe zawieszenia np. HILTI wraz z konstrukcją wsporczą.”

Po zmianie jest:

„Do mocowania przewodów stalowych należy stosować typowe zawieszenia wraz z konstrukcją wsporczą.”

Strona 15 - PT branża sanitarna

Przed zmianą jest

„Przejścia przewodów instalacji c.o. i c.t. przez ściany i stropy oddzielenia pożarowego należy zabezpieczyć masą uszczelniającą np. CFS-S ACR prod. Hilti.”

Po zmianie jest:

„Przejścia przewodów instalacji c.o. i c.t. przez ściany i stropy oddzielenia pożarowego należy zabezpieczyć masą uszczelniającą o klasie produktu Ultimate”

Strona 18

Przed zmianą jest

Element	Typ
Centrale wentylacyjne	EVORXHPM-S produkcji KLIMOR
Destratyfikator	LEO D L BMS produkcji FLOWAIR

Po zmianie jest:

Centrale wentylacyjne o parametrach:

- przepływ: nawiew 5500 m³/h, wywiew 5500 m³/h;
- ciśnienie dyspozycyjne nawiew 100 Pa, wywiew 100 Pa;
- moc wentylatorów 1,68 kW;
- izolacja urządzenia: wełna mineralna 50mm;
- nagrzewnica elektryczna: spadek ciśnienia 115 Pa, prędkość przepływu powietrza 5,6 m/s, moc zima 17.9 kW, napięcie 400V, natężenie prądu 25,86 A.

Destratyfikator o parametrach:

- max strumień powietrza 5200 m³/h;
- zasilanie 230 V, 50Hz;
- max pobór prądu 1,3 A;
- max pobór mocy 280W;
- max temperatura pracy 60°C;
- poziom mocy akustycznej 80,8dB(A);
- masa urządzenia 13.9 kg

Strona 19 - PT branża sanitarna

Przed zmianą jest

„W pomieszczeniach w części zaplecza proponuje się zastosowanie kanałów murowanych wentylacji grawitacyjnej, wspomaganej nasadami typu Tulipan hybrydowy prod. DARCO oraz wentylatorami typu FEN i FENKO prod. UNIWERSAL. Na kanałach wentylacji grawitacyjnej w pomieszczeniach WC przyjęto wentylatory łazienkowe z opóźnieniem czasowym regulowanym (3-25min) firmy Danfoss typu E-STYLE T.”

Po zmianie jest:

„W pomieszczeniach w części zaplecza proponuje się zastosowanie kanałów murowanych wentylacji grawitacyjnej, wspomaganej nasadami typu Tulipan hybrydowy oraz wentylatorami typu FEN i FENKO. Na kanałach wentylacji grawitacyjnej w pomieszczeniach WC przyjęto wentylatory łazienkowe z opóźnieniem czasowym regulowanym (3-25min) typu E-STYLE T.”

Strona 19 - PT branża sanitarna

Przed zmianą jest

ELEMENT	PRODUCENT	TYP
Kanały wentylacyjne	-	murowane
Nasady wspomagające wentylację grawitacyjną	DARCO	Tulipan hybrydowy
Wywietrzniki grawitacyjne	UNIWERSAL	Zefir
Wentylatory	UNIWERSAL	FEN, FENKO
Wentylatory łazienkowe, w pomieszczeniach WC, w kuchniach z opóźnieniem	Danfoss	E-STYLE T

czasowym regulowanym (3-25min)		
Wentylatory łazienkowe z opóźnieniem czasowym regulowanym (3-25min) higrostatem regulowanym (40-85%)	Danfoss	E-STYLE HT

Po zmianie jest:

ELEMENT	TYP
Kanały wentylacyjne	murowane
Nasady wspomagające wentylację grawitacyjną	Tulipan hybrydowy
Wywietrzniki grawitacyjne	Zefir
Wentylatory	FEN, FENKO
Wentylatory łazienkowe, w pomieszczeniach WC, w kuchniach z opóźnieniem czasowym regulowanym (3-25min)	E-STYLE T
Wentylatory łazienkowe z opóźnieniem czasowym regulowanym (3-25min) higrostatem regulowanym (40-85%)	E-STYLE HT

Strona 24 - PT branża sanitarna

Przed zmianą jest

- „Przy przejściu przez przegrody oddzielenia pożarowego rurami stalowymi należy uszczelnić je ogniochronną masą uszczelniającą np. CFS-S ACR firmy Hilti.
- Przejścia przewodów wykonanych z przewodów PVC przez ściany i stropy oddzielenia pożarowego zabezpieczyć opaską ogniochronną np. CP 648-S/E firmy Hilti.”

Po zmianie jest:

- „Przy przejściu przez przegrody oddzielenia pożarowego rurami stalowymi należy uszczelnić je ogniochronną masą uszczelniającą.
- Przejścia przewodów wykonanych z przewodów PVC przez ściany i stropy oddzielenia pożarowego zabezpieczyć opaską ogniochronną.”

Strona 25 - PT branża sanitarna

Przed zmianą jest

- „Przejścia przewodów wykonanych z przewodów PVC i HDPE przez ściany i stropy oddzielenia pożarowego zabezpieczyć opaską ogniochronną np. CP 648-S/E firmy Hilti.”

Po zmianie jest:

- „Przejścia przewodów wykonanych z przewodów PVC i HDPE przez ściany i stropy oddzielenia pożarowego zabezpieczyć opaską ogniochronną”

Zmiana treści do projektu technicznego instalacji elektrycznej

Strona 7 - PT branża elektryczna

Przed zmianą jest

„Jako przycisk PWP zastosować przycisk ze stykiem zwiernym w obudowie IP65 barwy czerwonej, z diodami sygnalizacji stanu oraz szybką zapobiegającą przypadkowemu zadziałaniu (np. SPAMEL PWP1-W01-A-10-2LED7-M lub równoważny).”

Po zmianie jest:

„Jako przycisk PWP zastosować przycisk ze stykiem zwiernym w obudowie IP65 barwy czerwonej, z diodami sygnalizacji stanu oraz szybką zapobiegającą przypadkowemu zadziałaniu”

Strona 8 – PT branża elektryczna

Przed zmianą jest

„Do wykonania sterowania przeciwpożarowego wyłącznika prądu za pomocą ww. przycisku PWP zaleca się zastosowanie przełącznik faz (np. F&F PF-431), który w przypadku zaniku napięcia w jednej lub 2 dowolnych fazach, przełączy zasilanie na aktywną fazę.”

Po zmianie jest:

„Do wykonania sterowania przeciwpożarowego wyłącznika prądu za pomocą ww. przycisku PWP zaleca się zastosowanie przełącznik faz, który w przypadku zaniku napięcia w jednej lub 2 dowolnych fazach, przełączy zasilanie na aktywną fazę.”

Strona 8 – PT branża elektryczna

Przed zmianą jest

„Instalację fotowoltaiczną o docelowej mocy szczytowej 49.50 kWp zlokalizować na dachu budynku sali gimnastycznej, w układzie zgodnym z rzutem dachu E-6. Jako źródło energii odnawialnej projektuje się zastosowanie 110 sztuk modułów fotowoltaicznych monokrystalicznych o mocy szczytowej 450Wp, napięciu znamionowym 38,6 VDC i prądzie 8,70A (np. Longi LR4-72HPH-450M lub równoważnego).”

Po zmianie jest:

„Instalację fotowoltaiczną o docelowej mocy szczytowej 49.50 kWp zlokalizować na dachu budynku sali gimnastycznej, w układzie zgodnym z rzutem dachu E-6. Jako źródło energii odnawialnej projektuje się zastosowanie 110 sztuk modułów fotowoltaicznych monokrystalicznych o mocy szczytowej 450Wp, napięciu znamionowym 38,6 VDC i prądzie 8,70A.”

Strona 8 - PT branża elektryczna

Przed zmianą jest

„Moduły fotowoltaiczne mocować należy na projektowanych dedykowanych konstrukcjach mocowanych na dachu płaskim pokrytym blachą na rąbek stojący za pomocą długich odcinków przykręcanych aluminiowych szyn montażowych (np. w systemie BAKS DS-V2N lub równoważnym)”

Po zmianie jest:

„Moduły fotowoltaiczne mocować należy na projektowanych dedykowanych konstrukcjach mocowanych na dachu płaskim pokrytym blachą na rąbek stojący za pomocą długich odcinków przykręcanych aluminiowych szyn montażowych.”

Strona 9 - PT branża elektryczna

Przed zmianą jest

„Projektowane pętle modułów fotowoltaicznych łączyć należy do 3-fazowego falownika o mocy znamionowej 50.0kW, o maksymalnym napięciu wejściowym DC wynoszącym 1000V i maksymalnym prądzie wyjściowym wynoszącym 76A, np. (SolarEdge SE50K).”

Po zmianie jest:

„Projektowane pętle modułów fotowoltaicznych łączyć należy do 3-fazowego falownika o mocy znamionowej 50.0kW, o maksymalnym napięciu wejściowym DC wynoszącym 1000V i maksymalnym prądzie wyjściowym wynoszącym 76A”

Strona 9 - PT branża elektryczna

Przed zmianą jest

„Jako projektowaną rozdzielnicę stałoprądową RE-PV/DC zastosować obudowę IP54 natynkową uniwersalną o wymiarach 600x460x270mm (np. BPM-O-600/4), z płytą montażową i drzwiami pełnymi zamykanymi na dźwignię.”

Po zmianie jest:

„Jako projektowaną rozdzielnicę stałoprądową RE-PV/DC zastosować obudowę IP54 natynkową uniwersalną o wymiarach 600x460x270mm, z płytą montażową i drzwiami pełnymi zamykanymi na dźwignię.”

Strona 9 - PT branża elektryczna

Przed zmianą jest

„Jako projektowaną rozdzielnicę zmiennoprądową RE-PV/DC zastosować obudowę IP54 natynkową uniwersalną o wymiarach 600x760x270mm (np. BPM-O-600/7), z płytą montażową i drzwiami pełnymi zamykanymi na dźwignię.”

Po zmianie jest:

„Jako projektowaną rozdzielnicę zmiennoprądową RE-PV/DC zastosować obudowę IP54 natynkową uniwersalną o wymiarach 600x760x270mm, z płytą montażową i drzwiami pełnymi zamykanymi na dźwignię.”

Strona 11 – PT branża elektryczna

Przed zmianą jest

„Projektuje się wykonanie rozdzielnic elektrycznej RE-PC dla zasilania obwodów odbiorczych pomieszczenia technicznego pomp ciepła 1.10, w formie uniwersalnej obudowy natynkowej o wymiarach 600 x 800 x 250 mm z drzwiami pełnymi zamykanymi zamki piórowe, klasy szczelności IP65, z płytą montażową (np. CS-86/250).”

Po zmianie jest:

„Projektuje się wykonanie rozdzielnic elektrycznej RE-PC dla zasilania obwodów odbiorczych pomieszczenia technicznego pomp ciepła 1.10, w formie uniwersalnej obudowy natynkowej o wymiarach 600 x 800 x 250 mm z drzwiami pełnymi zamykanymi zamki piórowe, klasy szczelności IP65, z płytą montażową”

Strona 12 – PT branża elektryczna

Przed zmianą jest

„Załączanie obwodów oświetlenia pomieszczeń holu wejściowego 1.1 i komunikacji 1.7 wykonać za pośrednictwem czujników ruchu i obecności do wbudowania w stropie podwieszanym, IP20, o kącie detekcji 360O, zasięgu min. 6m oraz maksymalnym obciążeniu dla źródeł LED wynoszącym min. 200W (np. OR-CR-235 lub równoważne).”

Po zmianie jest:

Załączanie obwodów oświetlenia pomieszczeń holu wejściowego 1.1 i komunikacji 1.7 wykonać za pośrednictwem czujników ruchu i obecności do wbudowania w stropie podwieszanym, IP20, o kącie detekcji 360O, zasięgu min. 6m oraz maksymalnym obciążeniu dla źródeł LED wynoszącym min. 200W.

Strona 13 – PT branża elektryczna

Przed zmianą jest

„Załączanie obwodów oświetlenia pomieszczeń WC wykonać za pośrednictwem czujników ruchu do wbudowania w stropie podwieszanym, IP65, o kącie detekcji 360O, zasięgu min. 6m oraz maksymalnym obciążeniu dla źródeł LED wynoszącym min. 200W (np. OR-CR-267 lub równoważne).”

Po zmianie jest:

„Załączanie obwodów oświetlenia pomieszczeń WC wykonać za pośrednictwem czujników ruchu do wbudowania w stropie podwieszanym, IP65, o kącie detekcji 360°, zasięgu min. 6m oraz maksymalnym obciążeniu dla źródeł LED wynoszącym min. 200W.”

Strona 18 – PT branża elektryczna

Przed zmianą jest

„Jako ograniczniki typu III zastosować systemowe ograniczniki (np. typu OBO USM-A, DEHN DFL M lub równoważne) przystosowane do montażu bezpośrednio pod gniazdem 230V z kluczem DATA.”

Po zmianie jest:

„Jako ograniczniki typu III zastosować systemowe ograniczniki przystosowane do montażu bezpośrednio pod gniazdem 230V z kluczem DATA.”

Strona 18 – PT branża elektryczna

Przed zmianą jest

„Sterowanie instalacji odładowania wykonać za pośrednictwem systemowego regulatora temperatury (np. Elektra typ ETOR2), zainstalowanego w projektowanej rozdzielnicy elektrycznej RE-S, zgodnie ze schematem ideowym E-7/4.”

Po zmianie jest:

„Sterowanie instalacji odładowania wykonać za pośrednictwem systemowego regulatora temperatury, zainstalowanego w projektowanej rozdzielnicy elektrycznej RE-S, zgodnie ze schematem ideowym E-7/4.”

Strona 18 – PT branża elektryczna

Przed zmianą jest

„Dla celów odładowania poszczególnych rur spustowych odwodnienia dachu zaplecza projektuje się zastosowanie jednostronnie zasilanych przewodów grzejnych samoregulujących o jednostkowej mocy grzewczej 16W/mb i długości 14m (np. SelfTec 16/224W).”

Po zmianie jest:

„Dla celów odładowania poszczególnych rur spustowych odwodnienia dachu zaplecza projektuje się zastosowanie jednostronnie zasilanych przewodów grzejnych samoregulujących o jednostkowej mocy grzewczej 16W/mb i długości 14m”

Strona 19 – PT branża elektryczna

Przed zmianą jest

„Z regulatora temperatury prowadzić kable YKSLY 4x1mm² do zewnętrznych, systemowych detektorów wilgotności (np. Elektra typ ETOR-55), które zainstalować należy w rynnach łączących wpusty dachowe z rurami spustowymi.”

Po zmianie jest:

„Z regulatora temperatury prowadzić kable YKSLY 4x1mm² do zewnętrznych, systemowych detektorów wilgotności, które zainstalować należy w rynnach łączących wpusty dachowe z rurami spustowymi.”

Strona 23 – PT branża elektryczna

Przed zmianą jest

„Jako ochronę gniazd komputerowych i sprzętu elektronicznego należy zastosować ochronniki typu III 3kA/1,3kV (typu OBO USM-A, DEHN DFL M lub równoważne), które będą instalowane bezpośrednio pod gniazdami wtykowymi 230V z kluczem DATA, które zostały oznaczone na E-3 w zestawach gniazd ZG1.”

Po zmianie jest:

„Jako ochronę gniazd komputerowych i sprzętu elektronicznego należy zastosować ochronniki typu III 3kA/1,3kV, które będą instalowane bezpośrednio pod gniazdami wtykowymi 230V z kluczem DATA, które zostały oznaczone na E-3 w zestawach gniazd ZG1.”

Strona 24 – PT branża elektryczna

Przed zmianą jest

„Istniejący główny punktu dystrybucyjny budynku szkoły konwerter z portami 2xSC - 1xRJ45 (np. TP-LINK MC-210CS), który łączyć przewodem dostępowym UTP kat. 6 ze switchem.”

Po zmianie jest:

„Istniejący główny punktu dystrybucyjny budynku szkoły konwerter z portami 2xSC - 1xRJ45, który łączyć przewodem dostępowym UTP kat. 6 ze switchem.”

Strona 26 – PT branża elektryczna

Przed zmianą jest

„Jako punkt dystrybucyjny PDS projektowanego budynku sali gimnastycznej z zapleczem zastosowano szafę techniczną wiszącą 19” 15U o wymiarach 600x450x780mm (szerokość x głębokość x wysokość) z wnęką wentylacyjną w górnej płycie (np. Getfort WGF15-64EH-WGB).”

Po zmianie jest:

„Jako punkt dystrybucyjny PDS projektowanego budynku sali gimnastycznej z zapleczem zastosowano szafę techniczną wiszącą 19” 15U o wymiarach 600x450x780mm (szerokość x głębokość x wysokość) z wnęką wentylacyjną w górnej płycie”

D. W związku z powyższym Zamawiający przedłuża termin składania ofert, tym samym, ulegają zmianie zapisy dotyczące terminów, określone w rozdziale 14 SWZ, a mianowicie:

w rozdziale 14 pkt. 14.2 SWZ przed zmianą jest:

Termin składania ofert: **06.02.2024 r. godz. 09:00.**

w rozdziale 14 pkt. 14.2 SWZ po zmianie jest:

Termin składania ofert: **13.02.2024 r., godz. 09:00.**

w rozdziale 14 pkt. 14.3 SWZ przed zmianą jest:

Termin otwarcia ofert: **06.02.2024 r. godz. 09:10**

w rozdziale 14 pkt. 14.3 SWZ po zmianie jest:

Termin otwarcia ofert: **13.02.2024 r., godz. 09:10.**

E. Powyższe zmiany powodują zmianę terminu związania ofertą, a mianowicie:

w rozdziale 15, pkt. 15.1 SWZ przed zmianą jest:

Wykonawca jest związany ofertą **do dnia 06.03.2024 r.**

w rozdziale 15, pkt. 15.1 SWZ po zmianie jest:

Wykonawca jest związany ofertą **do dnia 13.03.2024 r.**

F. Powyższa zmiana treści SWZ powoduje:

- 1) **zmianę treści** ogłoszenia o zamówieniu nr 2023/BZP 00573753/01 z dnia 27-12-2023 r.

Ogłoszenie o zmianie ogłoszenia zostało opublikowane w dniu 02.02.2024 r. w <https://ezamowienia.gov.pl/> pod numerem 2024/BZP 00089589/01.

G. Jednocześnie Zamawiający informuje, iż pozostała treść SWZ pozostaje bez zmian.

H. W załączeniu:

- 1) *Ogłoszenie o zmianie ogłoszenia.*
- 2) *Bilans powietrza.*

Wójt Gminy
/-/ Marian Krywald