



GMINA STRYKÓW

95-010 Stryków, ul. Tadeusza Kościuszki 27
tel. 42 719 80 02, 42 719 96 73 fax. 42 719 81 93

www.strykow.pl, www.bip.strykow.pl, e-mail: strykow@strykow.pl

IZP.271.06.2024.AF.PZP.2

Załącznik nr 2 do SWZ

PROGRAM FUNKcjONALNO – UŻYTKOWY

Nazwa Zamówienia:

Budowa świetlicy sołeckiej w Kalinowie, w formule „zaprojektuj i wybuduj” w gminie Stryków

Lokalizacja obiektu:

Kalinów 18, gmina Stryków,
dz. nr ew. 220/2, obręb Kalinów, gmina Stryków

Nazwa i Adres Zamawiającego:

Gmina Stryków
ul. Kościuszki 27, 95-010 Stryków
tel. +48 42 719 80 02
email: strykow@strykow.pl

Rodzaj Zamówienia:

Zaprojektowanie i wykonanie robót budowlanych

Nazwy i kody robót budowlanych objętych przedmiotem zamówienia (CPV):

45200000-9	Roboty budowlane w zakresie wznoszenia kompletnych obiektów budowlanych lub ich części oraz roboty w zakresie inżynierii lądowej i wodnej
71000000-8:	Usługi architektoniczne, budowlane, inżynieryjne i kontrolne
45000000-7:	Roboty budowlane
45100000-8	Przygotowanie terenu pod budowę
45300000-0:	Roboty instalacyjne w budynkach
45310000-3:	Roboty instalacyjne elektryczne
45330000-9:	Roboty instalacyjne wodno – kanalizacyjne i sanitarne

Stryków, maj 2024 r.



GMINA STRYKÓW

95-010 Stryków, ul. Tadeusza Kościuszki 27
tel. 42 719 80 02, 42 719 96 73 fax. 42 719 81 93

www.strykow.pl, www.bip.strykow.pl, e-mail: strykow@strykow.pl

IZP.271.06.2024.AF.PZP.2

I.	CZĘŚĆ OPISOWA.....	4
1.	Opis ogólny przedmiotu zamówienia	4
1.1.	Charakterystyczne parametry określające wielkość obiektu	4
1.1.1.	Ogólne założenia dla planowanego zamierzenia inwestycyjnego	4
1.1.2.	Lokalizacja i podstawowe parametry	4
1.2.	Zakres prac projektowych i budowlanych	4
1.3.	Aktualne uwarunkowania wykonania przedmiotu zamówienia	7
1.4.	Ogólne właściwości funkcjonalno-użytkowe	11
1.5.	Szczegółowe właściwości funkcjonalno-użytkowe	11
2.	Opis wymagań zamawiającego w stosunku do przedmiotu zamówienia	14
2.1.	Dokumentacja projektowo-kosztorysowa	12
2.1.1.	Uwagi ogólne	12
2.1.2.	Wymagania odnośnie dokumentacji projektowo-kosztorysowej	14
2.1.3.	Instrukcja bezpieczeństwa pożarowego obiektu	15
2.1.4.	Dokumentacja powykonawcza	17
2.2.	Realizacja robót budowlanych	15
2.2.1.	Prace przygotowawcze	16
2.2.2.	Zagospodarowanie terenu	16
2.2.3.	Architektura	17
2.2.4.	Konstrukcja	18
2.2.5.	Instalacje sanitarne	19
2.2.5.1.	Instalacja wodociągowa	20
2.2.5.2.	Instalacja kanalizacji sanitarnej	20
2.2.5.3.	Instalacja kanalizacji deszczowej	20
2.2.5.4.	Instalacja grzewcza	20
2.2.5.5.	Instalacja wentylacji grawitacyjnej	21
2.2.5.6.	Biały montaż	21
2.2.6.	Instalacje elektryczne	21
2.3.	Wymagania Zamawiającego dotyczące przekazania dokumentacji	22
2.4.	Wymagania Zamawiającego w stosunku do robót budowlanych	22
2.5.	Ogólne warunki wykonania i odbioru robót	23
II.	CZĘŚĆ INFORMACYJNA	24
1.	Zgodność zamierzenia z wymaganiami wynikającymi z odrębnych przepisów	24
2.	Prawo Zamawiającego do dysponowania nieruchomością na cele budowlane	24
3.	Posiadane przez Zamawiającego warunki techniczne, promesy lub informacje	24



GMINA STRYKÓW

95-010 Stryków, ul. Tadeusza Kościuszki 27
tel. 42 719 80 02, 42 719 96 73 fax. 42 719 81 93

www.strykow.pl, www.bip.strykow.pl, e-mail: strykow@strykow.pl

IZP.271.06.2024.AF.PZP.2

4. Informacja dotycząca zapisów PFU	24
5. Przepisy i normy prawne związane z projektowaniem i wykonaniem przedmiotu umowy	25
5.1. Ustawy.....	25
5.2. Rozporządzenia.....	25
5.3. Inne.....	26



I. CZĘŚĆ OPISOWA

1. Opis ogólny przedmiotu zamówienia

Zadanie pn.: „Świetlica sołecka w Kalinowie” w formule „zaprojektuj i wybuduj” w gminie Stryków.

Przedmiotem zamówienia jest zadanie polegające na zaprojektowaniu wraz z uzyskaniem stosownych pozwoleń, budowie i przekazaniu do użytkowania budynku kontenerowego przeznaczonego na cel świetlicy wiejskiej wraz z wewnętrzną i zewnętrzną infrastrukturą techniczną oraz zagospodarowaniem terenu w miejscowości Kalinów w gminie Stryków.

1.1. Charakterystyczne parametry określające wielkość obiektu

1.1.1. Ogólne założenia dla planowanego zamierzenia inwestycyjnego

Podstawowym założeniem planowanej inwestycji jest budowa kontenerowego budynku świetlicy wiejskiej w miejscowości Kalinów.

Obiekt będzie budynkiem wolnostojącym, parterowym, niepodpiwniczonym, z dachem płaskim, wykonanym w zakładzie technologicznym wybranego producenta w systemie modułów kontenerowych na bazie konstrukcji stalowej, wyposażonym w komplet instalacji wewnętrznych wraz z urządzeniami technicznymi, armaturą oraz wyposażeniem wskazanym przez Zamawiającego.

Budynek wraz z zagospodarowaniem terenu należy przystosować do potrzeb osób niepełnosprawnych tj. zapewnić dostęp do budynku z poziomu terenu, wykonać sanitariat z wyposażeniem dostosowanym do osób z potrzebami szczególnymi, zapewnić odpowiednią szerokość przejść, przestrzeni manewrowej itp.

W zakresie zagospodarowania terenu lokalizacją przedmiotowego budynku świetlicy wiejskiej należy przewidzieć:

- przeniesienie istniejącego obiektu kontenerowego przez Zamawiającego,
- przeniesienie urządzeń zabawowych (jeśli będzie to konieczne)
- nawierzchnię utwardzoną w skład której wchodzić będą ciągi komunikacyjne w postaci dojścia do budynku (wykorzystanie istniejących utwardzeń),
- przyłącza do sieci wodociągowej (jeśli będzie konieczne),
- przyłącze do sieci energetycznej (jeśli będzie konieczne),
- instalacje zewnętrzne wodociągowa od budynku do przyłącza:
- instalacja zewnętrzna kanalizacji sanitarnej (wykorzystanie istniejącego zbiornika bezodpływowego, jeśli będzie to możliwe),
- instalacja zewnętrzna energetyczna od budynku do przyłącza.

1.1.2. Lokalizacja i podstawowe parametry

Planuje się budowę budynku świetlicy wiejskiej w następującej lokalizacji:

- Kalinów 18, gmina Stryków,
dz. nr ew. 220/2, obręb Kalinów, gmina Stryków



1.2. Zakres prac projektowych i budowlanych

Na przedmiot zamówienia składa się:

- A. Wykonanie wielobranżowej dokumentacji projektowo–kosztorysowej wraz z uzyskaniem ostatecznej (prawomocnej) decyzji o pozwoleniu na budowę.

Zakres objęty dokumentacją:

- pozyskanie wypisu i wyrysu z miejscowego planu zagospodarowania przestrzennego,
- pozyskanie mapy do celów projektowych,
- pozyskanie warunków technicznych przyłączenia obiektu do mediów od poszczególnych gestorów sieci (jeśli będzie konieczne),
- pozyskanie opinii geotechnicznej do celów projektowych (jeśli będzie konieczne),
- wykonanie innych niezbędnych opracowań, opinii, zapewnień, uzgodnień, postanowień i decyzji dla procesu projektowania,
- opracowanie koncepcji architektonicznej podlegającej uzgodnieniu przez Zamawiającego (wszystkie przyjęte założenia muszą uzyskać zgodę Zamawiającego),
- opracowanie projektu zagospodarowania terenu przedmiotowej działki (budynek świetlicy kontenerowej, stanowiska postojowe, ciągi komunikacyjne, place wewnętrzne/miejsce gromadzenia odpadów stałych, tereny zielone, mała architektura),
- opracowanie projektu architektoniczno-budowlanego budowy budynku świetlicy wiejskiej w technologii modułowej typu kontenerowego,
- opracowanie projektu technicznego (spełniającego warunki projektu wykonawczego) budowy budynku świetlicy wiejskiej,
- opracowanie projektów technicznych budowy przyłączy (jeśli będzie konieczne),
- opracowanie informacji dotyczącej bezpieczeństwa i ochrony zdrowia (BIOZ),
- opracowanie przedmiarów i kosztorysów inwestorskich,
- opracowanie Specyfikacji Technicznych Wykonania i Odbioru Robót.

- B. Dokumentację można podzielić na tomy i etapy:

- wymagające uzyskania decyzji o pozwoleniu na budowę – opracowanie wielobranżowej dokumentacji projektowo-kosztorysowej, wraz z wszystkimi wymaganymi uzgodnieniami, postanowieniami i decyzjami,
- wymagające zgłoszenia robót budowlanych – opracowanie dokumentacji projektowo-kosztorysowej wraz z wszystkimi wymaganymi uzgodnieniami, postanowieniami i decyzjami,
- nie wymagające uzyskania decyzji o pozwoleniu na budowę i zgłoszenia robót budowlanych – opracowanie dokumentacji projektowo-kosztorysowej wraz z wszystkimi wymaganymi uzgodnieniami, postanowieniami i decyzjami.

- C. Wymagane jest sprawowanie nadzoru autorskiego w trakcie realizowanych robót budowlanych, prowadzonych na podstawie opracowanej dokumentacji projektowo-kosztorysowej do uzyskania pozwolenia na użytkowanie.

- D. Przygotowanie i oznakowanie terenu budowy zgodnie z przepisami, w tym oznakowanie tablicami informacyjnymi zgodnie z rozporządzeniem Rady Ministrów z dnia 7 maja 2021 r. w sprawie określenia działań informacyjnych podejmowanych przez podmioty realizujące zadania finansowane lub dofinansowane z budżetu państwa lub z państwowych funduszy



celowych (Dz. U z 2021 r. poz. 953).

E. Realizacja robót budowlanych na bazie opracowanej dokumentacji projektowej, w tym na podstawie decyzji o pozwoleniu na budowę, m.in.:

- ewentualna niezbędna niwelacja terenu,
- wykonanie fundamentów budynku,
- dostawa i montaż modułowego budynku w stanie wykończonym z kompletem instalacji, urządzeniami technicznymi i armaturą,
- dostawa i montaż wyposażenia technologicznego,
- wykonanie przyłączy (jeśli będzie to konieczne) i zewnętrznych instalacji wod.-kan. i elektrycznych,
- wykonanie utwardzonej komunikacji wewnętrznej – ciągi komunikacyjne, miejsca postojowe, plac na kontenery z odpadami stałymi,
- wykonanie zjazdu publicznego (jeśli konieczne),
- wykonanie elementów zagospodarowania terenu – mała architektura (jeśli będzie to konieczne),
- zagospodarowanie terenów zielonych (jeśli konieczne).

F. Wymagana kompletna dokumentacja odbiorowa, w tym:

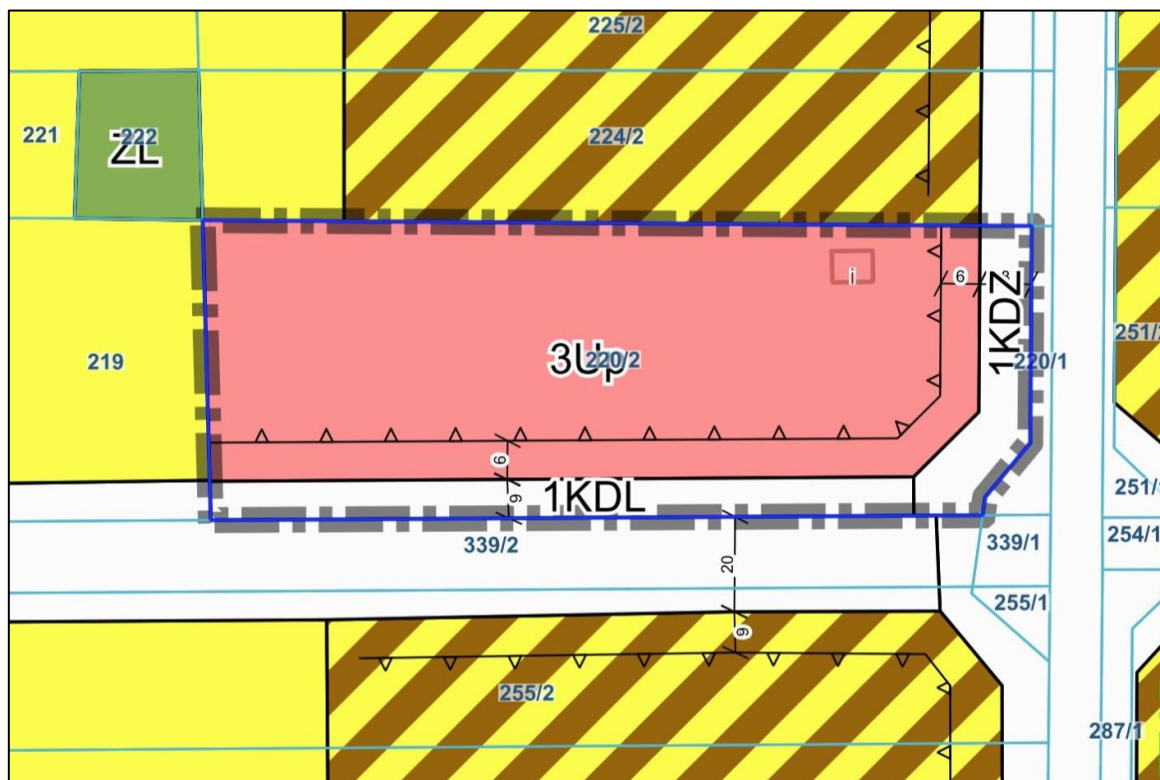
- oświadczenia Kierownika Budowy, zgodnie z art. 57 ust. 1 pkt 2 ustawy Prawo budowlane:
 - o zgodności wykonania obiektu z projektem budowlanym i warunkami pozwolenia na budowę i przepisami,
 - o doprowadzeniu do należytego stanu i porządku terenu budowy.
- dokumentacji powykonawczej (w formie papierowej i elektronicznej) - z naniesionymi i podpisanymi przez Kierownika Budowy i kierowników robót branżowych nieistotnymi zmianami w stosunku do zatwierdzonej dokumentacji projektowej (jeżeli takie wystąpią w trakcie budowy) potwierdzonymi podpisem przez projektantów i inspektorów nadzoru,
- protokołów odbiorów technicznych (oryginały),
- protokołów prób, badań i sprawdzeń (oryginały),
- oryginału i kopii Dziennika Budowy,
- instrukcji eksploatacji, która powinna zawierać:
 - charakterystykę podstawową obiektu budowlanego,
 - zabezpieczenie materiałowe, sprzętowe, osobowe, logistyczne na potrzeby eksploatacji,
 - pełne i wyczerpujące instrukcje obsługi w języku polskim wszystkich instalacji i urządzeń wraz z zaleceniami eksploatacyjnymi,
 - projekty powykonawcze przedstawiające instalacje i roboty budowlane po zakończeniu robót,
 - wykaz i harmonogram serwisowania i okresowej konserwacji każdego dostarczonego systemu technologicznego i urządzenia, niezbędnych do zachowania uprawnień z tytułu gwarancji producentów oraz stosowne umowy z punktami serwisowymi,
 - opis stanów awaryjnych, zapobieganie stanom awaryjnym, postępowanie w czasie awarii, usuwanie skutków awarii.
- protokołów potwierdzających przeprowadzenie szkoleń z obsługi urządzeń przedstawicieli Użytkownika obiektu,
- deklaracji właściwości użytkowych, atestów, deklaracji zgodności z obowiązującymi normami – dla materiałów wbudowanych i zatwierdzonych przez Inspektora nadzoru, oraz gwarancji producentów dla zamontowanych urządzeń,

- inwentaryzacji geodezyjnej powykonawczej z potwierdzeniem przyjęcia ww. dokumentu do państwowego zasobu geodezyjnego i kartograficznego,
- tabelarycznego zestawienia wykonanych elementów z podziałem na rodzaje robót i z wykazem wyposażenia – w celu sporządzenia dokumentów OT,
- harmonogramu przeglądów serwisowych i konserwacji dla zamontowanych systemów technologicznych i urządzeń zgodnie z wymaganiami producentów,
- świadectwa charakterystyki energetycznej budynku,
- potwierdzenie złożenia wniosku o pozwolenie na użytkowanie.

G. Zadanie należy zrealizować zgodnie z obowiązującymi przepisami techniczno-budowlanymi, w tym przeciwpożarowymi, sanitarnymi i bhp. W ramach zadania należy przewidzieć wykonanie wszelkich dodatkowych prac, mających na celu funkcjonalność, bezpieczeństwo i estetykę projektowanej zabudowy oraz infrastruktury towarzyszącej. Dla zadania należy uzyskać na rzecz Zamawiającego wszelkie zgody, uzgodnienia, postanowienia i pozwolenia, niezbędne do prawidłowego wykonania i funkcjonowania obiektu.

1.3. Aktualne uwarunkowania wykonania przedmiotu zamówienia

Planowana budowa budynku o funkcji świetlicy wiejskiej w Kalinowie znajduje się na terenie objętym miejscowym planem zagospodarowania przestrzennego – Uchwała Rady Miejskiej w Strykowie Nr LII/466/2022 z dnia 11.04.2022 r.



Wzrost z MPZP

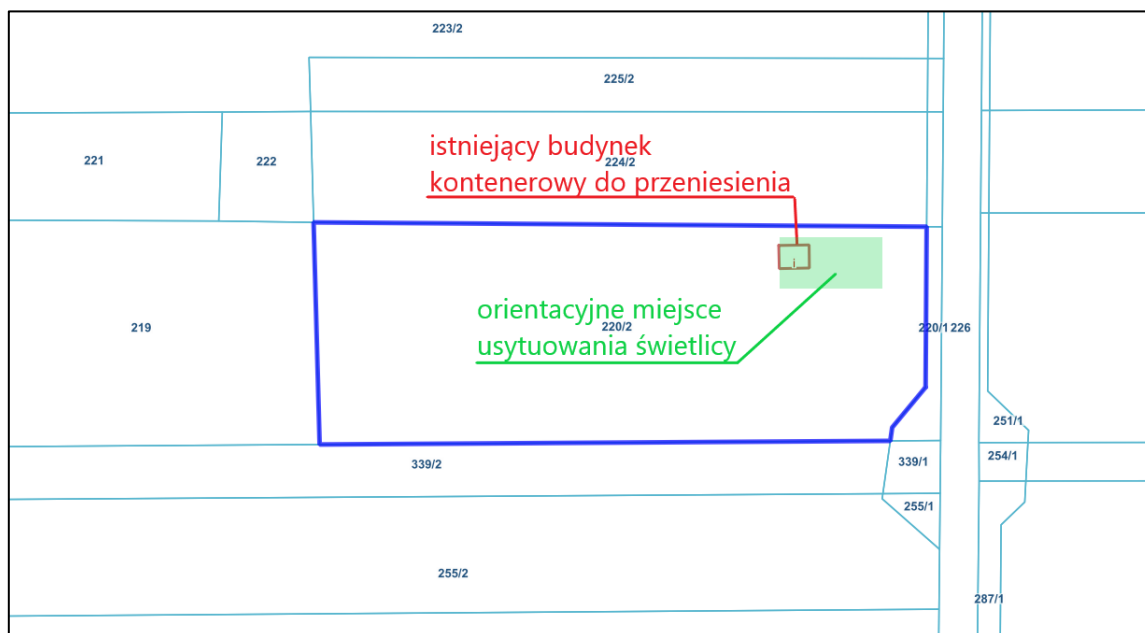
Przedmiotowa działka jest własnością Gminy Stryków.

Przedmiotowy teren przeznaczony jest do celów rekreacyjnych. Istniejące zagospodarowanie obejmuje boisko do piłki nożnej wyposażone w piłkochwyty, plac zabaw, urządzenia fitness, altanę domek gospodarczy blaszany oraz budynek kontenerowy, utwardzenie z kostki betonowej od głównego wejścia na działkę do budynku kontenerowego. Cały teren rekreacyjny jest ogrodzony. Działka posiada zjazd z drogi powiatowej nr 5127E (dz. nr ewid. 220/1, 226).

Teren jest uzbrojony – istniejące przyłącze wodociągowe oraz istniejące przyłącze energetyczne. Na działce znajduje się bezodpływowy zbiornik na nieczystości ciekłe.

Lokalizację budynku świetlicy wiejskiej planuje się w północno-wschodniej części działki w miejscu istniejącego budynku kontenerowego oraz istniejącego utwardzenia terenu. Istniejący obiekt kontenerowy stanowi własność Zamawiającego i zostanie przeniesiony przez Zamawiającego w inne miejsce. Przewiduje się przyłączenie budynku do sieci wodociągowej oraz do sieci energetycznej. W przypadku gdy istniejące przyłącza będą niewystarczające należy wykonać nowe przyłącza. Odprowadzenie ścieków do istniejącego zbiornika bezodpływowego na nieczystości ciekłe (jeśli to będzie możliwe, w przeciwnym wypadku należy przewidzieć budowę nowego zbiornika bezodpływowego na nieczystości ciekłe).

Należy unikać ewentualnych kolizji z istniejącą zewnętrzną infrastrukturą techniczną podziemną, naziemną oraz w przypadku obiektów małej architektury zlokalizowanych na terenie przedmiotowej działki. Ewentualne kolizje rozwiązać na etapie opracowania dokumentacji projektowo-kosztorysowej.

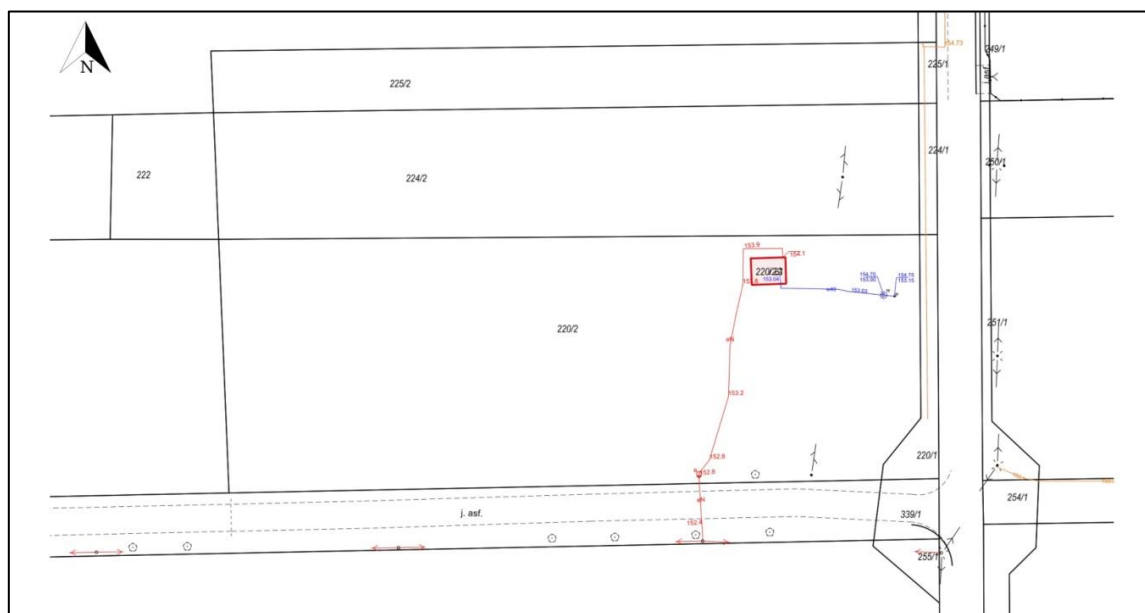




GMINA STRYKÓW

95-010 Stryków, ul. Tadeusza Kościuszki 27
tel. 42 719 80 02, 42 719 96 73 fax. 42 719 81 93
www.strykow.pl, www.bip.strykow.pl, e-mail: strykow@strykow.pl

IZP.271.06.2024.AF.PZP.2





GMINA STRYKÓW

95-010 Stryków, ul. Tadeusza Kościuszki 27
tel. 42 719 80 02, 42 719 96 73 fax. 42 719 81 93
www.strykow.pl, www.bip.strykow.pl, e-mail: strykow@strykow.pl

IZP.271.06.2024.AF.PZP.2



Istniejące zagospodarowanie działki



Istniejące zagospodarowanie działki



Istniejące zagospodarowanie działki

1.4. Ogólne właściwości funkcjonalno-użytkowe

Planuje się budowę budynku świetlicy wiejskiej wraz z wewnętrzną i zewnętrzną infrastrukturą techniczną oraz zagospodarowaniem terenu w bezpośrednim sąsiedztwie inwestycji w miejscowości Kalinów w Gminie Stryków.

Obiekt będzie budynkiem wolnostojącym, parterowym, niepodpiwniczonym, z dachem płaskim wykonanym w technologii modułów kontenerowych w konstrukcji stalowej. Wewnętrzne i zewnętrzne wykończenie budynku, wewnętrzna infrastruktura techniczna, urządzenia techniczne, armatura i wyposażenie zgodnie z opisem wymagań Zamawiającego w stosunku do przedmiotu zamówienia. **Budynek wraz z zagospodarowaniem terenu winien być przystosowany do potrzeb osób niepełnosprawnych.**

W zakresie zagospodarowania terenu należy przewidzieć:

- budynek świetlicy wiejskiej
- nawierzchnię utwardzoną przed budynkiem
- przyłącza do sieci wodociągowej, szczelnego zbiornika na nieczystości ciekłe i sieci energetycznej wraz z instalacjami zewnętrznymi
- zagospodarowanie terenu zielonego (jeśli będzie to konieczne)
- demontaż istniejącego budynku kontenerowego
- przeniesienie urządzeń małej architektury (jeśli będzie to konieczne)
- miejsca postojowe (jeśli będzie to konieczne).



1.5. Szczegółowe właściwości funkcjonalno-użytkowe

Dane charakterystyczne pojedynczego budynku:

- długość budynku – do uzgodnienia z Zamawiającym
- szerokość budynku – do uzgodnienia z Zamawiającym
- wysokość budynku – ok. 3,40 m
- kąt pochylenia połaci dachowych – dach płaski.

Program użytkowy budynku:

Zestawienie pomieszczeń:

- Sala spotkań
- Kuchnia
- WC (osoby niepełnosprawne).

Łączna powierzchnia użytkowa budynku minimum 60,0 m².

Pomieszczenie sali spotkań powinno być przystosowane dla osób niepełnosprawnych i powinno być wyposażone w:

- instalację elektryczną gniazd, typową dostosowaną do charakteru pomieszczenia
- instalację oświetleniową ogólną typową dostosowaną do charakteru pomieszczenia
- osprzęt instalacyjny typowy gniazd i oświetleniowy
- wentylację grawitacyjną wspomaganą pracą wentylatorów wyciągowych
- instalację kurtyny powietrznej nad drzwiami zewnętrznymi
- instalację ogrzewania elektrycznego
- okno balkonowe
- wysokość pomieszczenia – min. 3,0 m.

Pomieszczenie kuchni powinno być wyposażone w:

- kuchnię elektryczną indukcyjną (przeniesioną z istniejącego budynku kontenerowego)
- okap kuchenny
- lodówkę (przeniesioną z istniejącego budynku kontenerowego)
- instalację wodno – kanalizacyjną w tym c.w.u. i cyrkulacyjną wraz z wyposażeniem (zlewozmywak z szafką,)
- instalację elektryczną gniazd, typową dostosowaną do charakteru pomieszczenia
- instalację oświetleniową ogólną typową dostosowaną do charakteru pomieszczenia
- osprzęt instalacyjny gniazd i oświetleniowy typowy hermetyczny
- wentylację grawitacyjną wspomaganą pracą wentylatorów wyciągowych, opcjonalnie należy przewidzieć dodatkowy wyciąg okapu kuchennego
- instalację ogrzewania elektrycznego
- niezbędne wyposażenie meblowe (zabudowa kuchenna – szafki/szuflady podblatowe)
- wysokość pomieszczenia – min. 2,7 m.

Pomieszczenie sanitariatu powinno być przystosowane dla osób niepełnosprawnych i powinno być wyposażone w:

- instalację wodno – kanalizacyjną w tym c.w.u. i cyrkulacyjną, wraz z wyposażeniem stałym, białym montażem (umywalka, sedes, uchwyty, lustra)
- instalację elektryczną gniazd, typową dostosowaną do charakteru pomieszczenia



- instalację oświetleniową ogólną typową dostosowaną do charakteru pomieszczenia
- osprzęt instalacyjny gniazd i oświetleniowy typowy hermetyczny,
- instalację ogrzewania elektrycznego
- wentylację grawitacyjną wspomaganą pracą wentylatorów wyciągowych
- zbiornik c.w.u. – podgrzewacz elektryczny o pojemności min. 150l, opcjonalnie przepływowy podgrzewacz
- wysokość pomieszczenia – min. 2,7 m.

2. Opis wymagań zamawiającego w stosunku do przedmiotu zamówienia

Do obowiązków Wykonawcy należeć będzie analiza i interpretacja udostępnionych przez Zamawiającego materiałów.

Dokumentacja projektowa oraz realizacja robót winny uwzględniać wymagania Zamawiającego zawarte w niniejszym Programie Funkcjonalno-Użytkowym.

Dokumenty stanowiące części niniejszego PFU oraz Specyfikacji Warunków Zamówienia należy traktować jako wzajemnie wyjaśniające się i uzupełniające w tym znaczeniu, iż w przypadku stwierdzenia jakichkolwiek rozbieżności lub wieloznaczności nie będzie to powodowało w żadnym przypadku ani ograniczania zakresu Przedmiotu Umowy, ani ograniczenia zakresu wymaganej staranności.

Warunki techniczne, wszystkie parametry i ilości podane w wymaganiach Zamawiającego należy traktować jako orientacyjne i minimalne, o ile nie są sprzeczne z wymaganiami określonymi prawem.

Obowiązkiem Wykonawcy, w ramach realizacji przedmiotu zamówienia, jest uzyskanie wszelkich niezbędnych badań, pomiarów, opinii, zgód, certyfikatów, pozwoleń, decyzji itp. koniecznych dla prawidłowego wykonania i odbioru przedmiotu zamówienia.

2.1. Dokumentacja projektowo-kosztorysowa

2.1.1. Uwagi ogólne

1. Wielobranżową dokumentację projektową opracować winny osoby posiadające odpowiednie uprawnienia do projektowania wymagane przepisami prawa.
2. Dokumentacja winna zostać opracowana na bazie:
 - a) aktualnej mapy do celów projektowych,
 - b) aktualnych badań geologicznych,
 - c) dokumentów formalno-prawnych - wszystkich wymaganych i niezbędnych, w tym warunki techniczne przyłączenia do mediów, uzgodnienia, opinie, certyfikaty, decyzje, zgłoszenia, protokoły, itp.
 - d) zaleceń Zamawiającego zawartych w programie funkcjonalno-użytkowym,
 - e) obowiązujących przepisów prawnych, norm i wiedzy technicznej, poszczególne zaprojektowane elementy wchodzące w skład przedmiotowego zamówienia powinny posiadać wymagane dopuszczenia i certyfikaty, a ich montaż powinien być zgodny z zaleceniami producenta oraz normami i rozporządzeniami branżowymi. Całość prac winna być zgodna z obowiązującym Prawem Budowlanym.
3. Na etapie projektowania należy przyjąć takie założenia, które będą spełniały wymogi obecnie obowiązujących warunków technicznych, przepisów bezpieczeństwa pożarowego, higieniczno-sanitarnych i bhp i nie będzie wymagane odstępstwo od wymienionych przepisów.



GMINA STRYKÓW

95-010 Stryków, ul. Tadeusza Kościuszki 27
tel. 42 719 80 02, 42 719 96 73 fax. 42 719 81 93

www.strykow.pl, www.bip.strykow.pl, e-mail: strykow@strykow.pl

IZP.271.06.2024.AF.PZP.2

4. Opracowując dokumentację projektową należy uwzględnić zalecenia ustawy z dnia 19 lipca 2019 r. o zapewnieniu dostępności osobom ze szczególnymi potrzebami (t.j. Dz.U z 2020 r. poz. 1062 z późn. zm) w zakresie uniwersalnego projektowania albo zastosowania racjonalnego usprawnienia.
5. Wykonawca opracuje dla całości zadania dokumentację projektową wraz z wymaganymi uzgodnieniami i dostarczy Zamawiającemu w sposób i w ilościach określonych w pfu, zarówno w wersji papierowej, jak i elektronicznej. Wersja elektroniczna winna być tożsama z wersją papierową. Poszczególne egzemplarze dokumentacji projektowej w wersji papierowej powinny być zszyte w sposób trwały, całość należy ponumerować i opisać w zestawieniu dokumentacji w tomach:
 - 1) Opinia geotechniczna dla oceny warunków gruntowych w rejonie realizacji budowy
 - 2) Projekt budowlany, w tym projekt zagospodarowania terenu i projekt architektoniczno-budowlany wraz z załącznikami tj. informacją BIOZ i dokumentami formalno-prawnymi - wszystkie wymagane, w tym warunki techniczne przyłączenia do mediów, uzgodnienia, opinie, certyfikaty, decyzje, zgłoszenia, protokoły, itp.
 - 3) Projekt budowlany, w tym projekt techniczny dla całości zadania z kompletem branż
 - 4) Projekty techniczne przyłączenia do mediów (jeśli będzie to konieczne)
 - 5) Specyfikacje techniczne wykonania i odbioru robót dla każdej branży
 - 6) Przedmiary dla każdej z branż
 - 7) Kosztorys inwestorski dla każdej z branż
 - 8) Instrukcje bezpieczeństwa pożarowego jeśli będzie wymagana
 - 9) Dokumentację projektowo-kosztorysową należy wykonać w wersji elektronicznej w formie:
 - a) dokumentacja projektowa
 - wersja nieedytowalna - dokumentacja projektowa całość w formacie **PDF**
 - wersja edytowalna - opis w formacie **DOC lub DOCX** część graficzna w formacie **DWG**,
 - b) kompletna dokumentacja formalno-prawna, opinia geotechniczna w formacie **PDF**
 - c) dokumentacja kosztorysowa:
 - wersja nieedytowalna - w formacie **PDF**
 - wersja edytowalna – w formacie **ATH**
 - d) specyfikacja techniczna wykonania i odbioru robót w formacie **PDF**
 - e) instrukcji bezpieczeństwa pożarowego:
 - wersja nieedytowalna - dokumentacja projektowa całość w formacie **PDF**
 - wersja edytowalna - opis w formacie **DOC lub DOCX** część graficzna w formacie **DWG**,
6. Jeżeli do uzyskania wymaganych dla opracowywanej dokumentacji projektowej uzgodnień, opinii, pozwoleń i decyzji niezbędne będzie wykonanie dodatkowych opracowań, ekspertyz, itp., wykonawca winien je wykonać w ramach zawartej umowy
7. Wykonawca wykona:
 - 1) projekt zagospodarowania terenu
 - 2) projekt architektoniczno-budowlany
 - 3) projekty techniczne dla wszystkich niezbędnych branż
 - 4) specyfikacje techniczne wykonania i odbioru robót budowlanych
 - 5) Przedmiary i kosztorysy inwestorskie



GMINA STRYKÓW

95-010 Stryków, ul. Tadeusza Kościuszki 27
tel. 42 719 80 02, 42 719 96 73 fax. 42 719 81 93

www.strykow.pl, www.bip.strykow.pl, e-mail: strykow@strykow.pl

IZP.271.06.2024.AF.PZP.2

- 6) Wykonawca uzgodni dokumentację projektową we wszystkich właściwych instytucjach i urzędach w niezbędnym zakresie oraz uzyska uzgodnienia i opinie wymaganych rzeczoznawców
- 7) Wykonawca wykona dokumentację projektową z wykorzystaniem optymalnych, dostępnych technologii oraz rozwiązań funkcjonalnych i materiałowych, zapewniających optymalizację kosztów w całym cyklu życia obiektu, stosując zalecenia zamawiającego zawarte w przedmiotowym opracowaniu.

Powyższa dokumentacja projektowa zostanie wykonana w takiej ilości egzemplarzy, która pozwoli uzyskać zgodę na realizację inwestycji (pozwolenie na budowę / zgłoszenie). Ponadto Wykonawca przekaze Zamawiającemu dwa pełne komplety dokumentacji projektowej, o której mowa w punktach 1-5.

8. Wykonawca jest zobowiązany uzyskać decyzję o pozwoleniu na budowę dla robót wymagających takiej decyzji oraz dokonać prawomocnego zgłoszenia dla robót wymagających zgłoszenia do odpowiedniego organu budowlanego, zgodnie z przepisami obowiązującej ustawy Prawo budowlane
9. Prawa i obowiązki Wykonawcy zawarte są w umowie, łącznie z zasadami przeniesienia praw autorskich na Zamawiającego.
10. Terminy realizacji dokumentacji projektowo-kosztorysowej ustalone są w SWZ i są to terminy graniczne.
11. Zamawiający udzieli Wykonawcy pełnomocnictwa do występowania w jego imieniu przed organami administracji samorządowej, rządowej i innymi instytucjami w zakresie rzeczowym wynikającym z projektowania.

2.1.2. Wymagania odnośnie dokumentacji projektowo-kosztorysowej

1. Wykonawca zobowiązany jest do uzyskania niezbędnych certyfikatów, decyzji, warunków, uzgodnień i pozwoleń, w tym m.in.:

- 1) Uzyskania/uaktualnienia warunków technicznych przyłączenia od gestorów sieci (jeśli będzie to konieczne),
- 2) Uzgodnienia z Zamawiającym przed wykonaniem projektu budowlanego koncepcji budynku i zagospodarowania terenu, a w następnej fazie założonych rozwiązań w zakresie konstrukcji i instalacji, na bazie zaakceptowanej koncepcji,
- 3) Jeśli będzie konieczne - uzyskanie odstępstwa od obowiązujących przepisów techniczno-budowlanych,
- 4) Jeśli będzie konieczne - uzyskanie odstępstwa od obowiązujących przepisów sanitarno-higienicznych,
- 5) Uzgodnienia dokumentacji na naradzie koordynacyjnej – jeżeli będzie wymagane,
- 6) Uzgodnienia dokumentacji pod względem higieniczno - sanitarnym z Państwową Inspekcją Sanitarną lub rzeczoznawcą ds. sanitarnohigienicznych (jeśli wymagane),
- 7) Uzgodnienia dokumentacji z rzeczoznawcą ds. zabezpieczeń przeciwpożarowych (jeśli wymagane),
- 8) Dokonania innych wymaganych uzgodnień, a nie wymienionych powyżej,
- 9) Uzyskania innych wymaganych dokumentów, np. aktualnych wypisów i wyrysów z rejestru gruntów, map obrębowych, matryc planów sytuacyjno-wysokościowych do



celów projektowych, warunków technicznych, uzgodnień gestorów sieci kolidujących z inwestycją, decyzji o wycince drzew itp.,

10) Uzyskania decyzji o zatwierdzeniu projektu budowlanego i udzieleniu pozwolenia na budowę.

2.1.3. Instrukcja bezpieczeństwa pożarowego obiektu

Tabelę wyposażenia sprzętu gaśniczego dla obiektu, należy opracować na podstawie rzutów architektonicznych z naniesioną lokalizacją sprzętu.

Elektroniczną wersję Instrukcji bezpieczeństwa pożarowego obiektu należy wykonać w dwóch wersjach:

- nieedytowalnej – w formacie PDF
- edytowalnej – w formacie: DOC – opis i DWG – rysunki.

Po realizacji budowy, w przypadku wprowadzenia zatwierdzonych przez projektantów zmian do dokumentacji, Instrukcję bezpieczeństwa pożarowego należy uaktualnić.

2.1.4. Dokumentacja powykonawcza

Wykonawca po realizacji zadania zobowiązany jest do sporządzenia:

1. Dokumentacji kolaudacyjnej.
2. Dokumentacji powykonawczej, w tym do aktualizacji wszystkich egzemplarzy projektów technicznych znajdujących się w posiadaniu Zamawiającego oraz egzemplarzy instrukcji bezpieczeństwa pożarowego.
3. Dokumentacji fotograficznej z opisem w zakresie zasadności i zakresu przeprowadzonej pielęgnacji pozostawionego drzewostanu (jeśli konieczne).
4. Wykazu środków trwałych z podziałem na branże.
5. Świadectwa charakterystyki energetycznej.
6. Instrukcji obsługi i eksploatacji rozdzielni elektrycznych.
8. Instrukcji BHP (jeśli wymagane).
9. Tabelarycznego zestawienia urządzeń do serwisowania.

Wykonawca jest zobowiązany uwzględnić wszystkie zaprojektowane i wbudowane urządzenia wymagające serwisowania zewnętrznego z podaniem nazwy, lokalizacji, terminów, wymagań i jednostek serwisujących.

2.2. Realizacja robót budowlanych

Na bazie wykonanej dokumentacji projektowej wykonane zostaną roboty budowlane.

Zalecenia dotyczące rozwiązań i zastosowania materiałów podane w tym rozdziale, winny znaleźć odzwierciedlenie w ww. dokumentacji projektowej, a następnie zostać zrealizowane w procesie budowlanym.

Zorganizowanie budowy i bieżącą kontrolę prac budowlanych pod względem zgodności z projektem oraz obowiązującymi normami, sztuką budowlaną i przepisami bezpieczeństwa winny sprawować osoby legitymujące się uprawnieniami do kierowania robotami budowlanymi bez ograniczeń w posiadanej specjalności:

- konstrukcyjno-budowlanej (kierownik budowy),



- drogowej (alternatywa),
 - instalacyjnej w zakresie sieci, instalacji i urządzeń cieplnych, wentylacyjnych, gazowych, wodociągowych i kanalizacyjnych,
 - instalacyjnej w zakresie sieci, instalacji i urządzeń elektrycznych, elektroenergetycznych,
 - instalacyjnej w zakresie sieci, instalacji i urządzeń telekomunikacyjnych (alternatywa)
- Wykonawca jest zobowiązany do opracowania Planu BIOZ.

2.2.1. Prace przygotowawcze

Przed rozpoczęciem robót budowlanych należy opracować wielobranżową dokumentację projektowo-kosztorysową oraz:

- dokonać zgłoszenia robót dla robót budowlanych wymagających zgłoszenia do odpowiedniego organu, zgodnie z przepisami ustawy Prawo budowlane,
- uzyskać decyzje o pozwoleniu na budowę, dla robót budowlanych wymagających takiej decyzji, zgodnie z przepisami ustawy Prawo budowlane,
- uzyskać decyzję administracyjną na wycinkę drzew i krzewów – jeżeli będzie wymagana.

Wymagania względem Wykonawcy w zakresie przygotowania terenu budowy:

- organizacja ruchu w otoczeniu budowy (ewentualnie w razie konieczności wprowadzenie czasowej zastępczej organizacji ruchu);
- ewentualne rozbiórki lub przeniesienie istniejących obiektów infrastruktury podziemnej i naziemnej;
- ewentualna przebudowa elementów infrastruktury technicznej kolidujących z projektowanym budynkiem i innymi elementami zagospodarowania terenu;
- utylizacja materiałów budowlanych stwarzających szczególne zagrożenie dla środowiska wymienionych w Ustawie z dn. 27 kwietnia 2001 r. Prawo ochrony środowiska (Dz. U. 2001 Nr 62 poz. 627) jeśli takie wystąpią;
- ewentualna niwelacja terenu zgodnie z projektowanym przeznaczeniem terenu;
- zabezpieczenia roślinności przewidzianej do zachowania, usunięcie zieleni kolidującej z inwestycją zgodnie z projektem gospodarki zielenią;
- w razie konieczności uzyskanie wszelkich niezbędnych uzgodnień umożliwiających rozbiórkę i przebudowę istniejących obiektów i elementów infrastruktury technicznej;
- ogrodzenie placu budowy;
- urządzenia i uzgodnienie na własny koszt usytuowania zaplecza budowy wraz z kosztami podłączenia i użytkowania wody i energii elektrycznej oraz wszystkich mediów niezbędnych do prawidłowej realizacji inwestycji;
- umieszczenie w powszechnie dostępnym i widocznym dla osób trzecich miejscu na terenie inwestycji, przy ciągach komunikacyjnych, na ogrodzeniu placu budowy lub w innym widocznym miejscu, w bezpośrednim otoczeniu placu budowy tablic informacyjnych zgodnych z wymogami i wytycznymi.

2.2.2. Zagospodarowanie terenu

1) Utwardzenie terenu

- a) wykonanie połączenia komunikacyjnego planowanego budynku układem dojazdów z drogą publiczną. W tym celu wykonać należy wykorzystać istniejące utwardzenie terenu oraz istniejący zjazd z drogi publicznej,
- b) wykonanie miejsca na gromadzenie odpadów (jeśli będzie to konieczne),



e) lokalizacja miejsc parkingowych w ilości zgodnej z ustaleniami miejscowego planu zagospodarowania przestrzennego.

2) Zieleń

- a) wykonanie niezbędnej wycinki zieleni wysokiej, średniej i niskiej, związanej z lokalizacją: budynku, komunikacji wewnętrznej i pozostałej infrastruktury (jeśli konieczne),
- b) dokonanie ewentualnych nasadzeń zastępczych z zastosowaniem drzew/krzewów zimozielonych oraz ewentualnie krzewów na żywopłot i zieleni niskiej (trawa), układ zieleni do uzgodnienia z Zamawiającym na etapie projektowym.

4) Elementy małej architektury

- a) jeżeli będzie taka konieczność należy przewidzieć przeniesienie w inne miejsce lub likwidację istniejących obiektów małej architektury.

5) Przyłącza

- a) wodociągowe (istniejące, jeżeli będzie konieczność należy wykonać nowe przyłącze),
- b) kanalizacji sanitarnej (jeżeli będzie taka możliwość należy wykorzystać istniejący zbiornik bezodpływowy na nieczystości ciekłe),
- c) energetyczne (istniejące, jeżeli będzie konieczność należy wykonać nowe przyłącze).

6) Instalacje zewnętrzne na terenie

- a) wodociągowa,
- b) kanalizacji sanitarnej,
- c) kanalizacji deszczowej (jeśli będzie to konieczne)
- d) elektryczna.

2.2.3. Architektura

Układ funkcjonalny budynku powinien przewidywać wydzielenie pomieszczenia WC, kuchni oraz sali spotkań. Sala spotkań powinna zostać wyposażona w okno balkonowe.

Zamawiający oczekuje, że budynek zostanie zaprojektowany i wykonany zgodnie z najnowszymi osiągnięciami wiedzy budowlanej, z wykorzystaniem nowoczesnych materiałów i technologii. Należy zwrócić uwagę na funkcjonalność rozwiązań, estetykę, bezpieczeństwo użytkowania i trwałość elementów budowlanych oraz ekonomię eksploatacji.

Wysokość sali spotkań, zgodnie z przepisami, ma wynosić minimum 3,0 m, nie dopuszcza się miejscowych obniżen sufitów podwieszanych, pozostałe pomieszczenia o wysokości minimum 2,7 m.

Wszystkie instalacje muszą być usytuowane w przestrzeni ponad sufitami podwieszanymi.

Stolarka okienna jedno lub dwukwaterowa, rozwieralno-uchylna, PCV.

Stolarka drzwiowa zewnętrzna metalowa ocieplana, stolarka drzwiowa wewnętrzna metalowa izolowana akustycznie i/lub pod względem bezpieczeństwa użytkowania i pożarowego.

Pomieszczenia w budynku powinny być chronione przed przenikaniem nadmiernego hałasu i drgań powodowanych przez użytkowników innych pomieszczeń oraz przez instalacje i urządzenia stanowiące techniczne wyposażenie budynku.

Ciągi ewakuacyjne powinny być wydzielone ogniowo.

Kolorystykę obiektu sugeruje się zachować w odcieniach grafitu, dopuszcza się odmienną kolorystykę po uzgodnieniu z Zamawiającym.



Budynek oraz jego otoczenie musi być dostępne dla osób o ograniczonej zdolności poruszania się.

Budynek na każdym etapie wykonania musi spełniać co najmniej wymagania związane z izolacyjnością cieplną oraz oszczędnością energii (EP) wymagane prawem.

2.2.4. Konstrukcja

Elementy konstrukcyjne należy wykonać ściśle na podstawie projektu konstrukcyjnego opracowanego przez wykonawcę prac projektowych i/lub producenta modułów kontenerowych.

Wykonawca dokumentacji projektowej powinien przedstawić Zamawiającemu do akceptacji ostateczne rozwiązanie konstrukcji budynku, optymalne zarówno pod kątem finansowym jak i użytkowym.

Budynek niepodpiwniczony, parterowy, z dachem płaskim, wykonany w technologii modułowej typu kontenerowego na bazie konstrukcji stalowych.

1) Sposób posadowienia

Z uwagi na niską masę konstrukcji modułowych, gabaryt fundamentu należy ograniczyć do minimalnych wymiarów pozwalających na przeniesienie obciążeń na grunt, co pozwoli ograniczyć czas i koszt jego wykonania. Ustalając sposób posadowienia budynku modułowego należy również uwzględnić zabezpieczenie obiektu przed:

- zaleganiem wód opadowych i roztopowych,
- dostępem gryzoni.

2) Technologia wykonania konstrukcji modułu

Przewidziano zastosowanie technologii modułowej o stalowym szkielecie konstrukcyjnym. Moduły o możliwie dużych gabarytach segmentów oraz o wysokim stopniu prefabrykacji, prace wykończeniowe na budowie mogą polegać jedynie na resztkowych robotach wykończeniowych i montażu instalacji, których technologia wykonania wyklucza wykonanie w zakładzie produkcyjnym. Wymagana udokumentowana odporność ogniowa poszczególnych elementów konstrukcji i wykończenia budynku zgodnie z obowiązującymi przepisami. Zastosowany system modułowy musi posiadać certyfikat lub inny dokument (wydany przez jednostkę notyfikowaną) potwierdzający, że produkowane moduły spełniają odpowiednio wymagania pożarowe dla konstrukcji i przegród, w tym przegród stanowiących elementy oddzielenia przeciwpożarowego - zgodnie z klasyfikacją pożarową budynku. Wymagane uwzględnienie obciążeń użytkowych 5 kN/m². Zastosowany system modułowy powinien być zaprojektowany w taki sposób, aby umożliwiać jego łatwy i całościowy demontaż, dawać możliwość posortowania poszczególnych jego komponentów, oceny możliwości ich ponownego użycia oraz recykling lub prawidłową utylizację – gospodarka materiałami o obiegu zamkniętym. Przegrody zewnętrzne wg aktualnych wymagań w zakresie izolacyjności termicznej. Nie dopuszcza się spawania elementów konstrukcji stalowej na budowie.

Technologia wykonania konstrukcji modułów (ramy obwodowe, belki poprzeczne, słupki narożne, poprzeczne, itp. - profile, wymiary, rozstaw) ustalona na etapie projektu technologicznego, konstrukcyjnego, opracowanego indywidualnie przez dostawcę systemu. Wymagana konstrukcja spawana zgodnie z wymogami obowiązujących norm – wymagana certyfikacja zakładu Wykonawcy. Wszystkie materiały użyte w przegrodach powinny być w klasie A reakcji na ogień.

W ramach konstrukcji modułów należy przewidzieć montaż niezależnych dedykowanych podkonstrukcji pod urządzenia montowane na dachu obiektu: nasady wentylacyjne itp.

3) Konstrukcja przegród

a) Przegrody zewnętrzne

Przegrody zewnętrzne należy zaprojektować w zakresie warstw użytkowych, konstrukcji, hydroizolacji i termoizolacji zgodnie z fizyką budowli, uwzględniając obliczenia konstrukcyjne i obliczenia ciepłno-wilgotnościowe, celem:

- uzyskania odpowiedniej nośności dla podłogi pod obciążenie użytkowe 5 kN/m²,
- uzyskania odpowiedniej nośności dachu dla obciążeń zmiennych i stałych, w tym obciążenie od urządzeń montowanych na dachu z podkonstrukcjami, obciążenie do człowieka z obsługi, itp.
- w konstrukcji dachu należy przewidzieć i zlokalizować wyłaz dachowy (jako alternatywa, opcjonalnie dostęp z zewnątrz poprzez drabinę dostawianą).
- uzyskania dla wszystkich przegród zewnętrznych klasy antywłamaniowości min. RC2
- uzyskania dla wszystkich przegród zewnętrznych odpowiednich współczynników przenikania ciepła spełniających wymogi izolacyjności cieplnej przegród, spełnienia wymagań dotyczących kondensacji pary wodnej i szczelności na przenikanie powietrza, określonych w odpowiednich obowiązujących przepisach,
- uzyskania dla wszystkich przegród zewnętrznych wymaganej klasy odporności ogniowej, wynikającej z przepisów przeciwpożarowych.

Materiał konstrukcyjny przegród zewnętrznych winien pozwalać na montaż od wewnątrz szafek wiszących o obciążeniu do 50 kg – np. płyta jastrychowa/konstrukcyjna. W miejscach montażu urządzeń, w tym podwieszanych urządzeń sanitarnych, ściany zewnętrzne od wewnątrz winny zostać odpowiednio wzmocnione. Szczegółowe parametry wg wybranego systemu należy ustalić na etapie projektu technologicznego, architektoniczno - budowlanego i technicznego.

b) Przegrody wewnętrzne

Ścianki działowe należy wykonać w systemie ścian lekkich na ruszcie. Konstrukcja stalowa ściany działowej z profili stalowych ryflowanych również z wykorzystaniem profili ościeżnicowych, profile o powłoce dwustronnie cynkowanej o łącznej grubości 100 g/m². Wypełnienie konstrukcji wełną mineralną szklaną lub skalną, pomiędzy płytą, a konstrukcją jedna warstwa folii PE (dwustronnie), poszycie ściany (dwuwarstwowe) mocowane do profili pionowych (słupków) wkrętami systemowymi.

Alternatywnie na poszycie ścian zastosować płyty warstwowe z obustronną okładziną metalową i rdzeniem izolacyjnym.

2.2.5. Instalacje sanitarne

Zasilenie obiektu w media typu woda, odprowadzenie ścieków sanitarnych i wód opadowych oraz ciepło, realizować w oparciu o istniejące przyłącze lub jeżeli będzie taka konieczność w oparciu o uzyskane warunki techniczne przyłączenia wydane przez właściwych gestorów uzbrojenia na etapie opracowania dokumentacji projektowo-kosztorysowej.

Budynek będzie wyposażony w następujące instalacje sanitarne:

1. Instalacja wody zimnej, ciepłej z cyrkulacją.
2. Instalacja kanalizacji sanitarnej.



3. Instalacja grzewcza.

4. Instalacja wentylacji grawitacyjnej (wspomaganej wyciągiem elektrycznym).

Brak możliwości podłączenia do sieci ciepłowniczej, przewiduje się miejscową instalację grzewczą tj. grzejniki elektryczne (ilość i moc grzejników należy dobrać na etapie opracowania dokumentacji projektowo-kosztorysowej branży sanitarnej).

Brak możliwości podłączenia do sieci kanalizacji sanitarnej, należy przewidzieć odprowadzenia ścieków do szczelnego podziemnego zbiornika na nieczystości ciekłe (jeżeli będzie taka możliwość należy wykorzystać istniejący zbiornik bezodpływowy na nieczystości ciekłe).

Brak możliwości podłączenia do sieci kanalizacji deszczowej, oczekuje się zaprojektowania i wykonania instalacji rozpraszającej wody opadowe z dachu po terenie z możliwością wchłonięcia przez grunt poprzez system retencyjno-rozsączający (alternatywie odprowadzenie do szczelnego zbiornika retencyjnego).

2.2.5.1. Instalacja wodociągowa

Przyłącze istniejące. Ewentualne wykonanie nowego przyłącza wodociągowego zgodnie z warunkami technicznymi przyłączenia do sieci wodociągowej.

Wykonanie wewnętrznej instalacji zimnej i ciepłej wody użytkowej wraz z cyrkulacją montażem przyborów, zaworów odcinających, zaworów cyrkulacji c.w.u. i armatury (baterie itp.). Rurociągi prowadzić w warstwach posadzki, ściennych lub pod stropem w przestrzeni nad sufitem podwieszonym

W celu zapewnienia termicznego równoważenia w instalacji cyrkulacyjnej utrzymującego jednakowy poziom temperatury w całym układzie na instalacji zostaną zamontowane termostatyczne zawory cyrkulacyjne.

Podstawowym źródłem ciepła dla wytwarzania c.w.u. będzie elektryczny pojemnościowy podgrzewacz wody lub podgrzewacze przepływowe.

W ramach inwestycji należy wykonać dezynfekcję instalacji wody użytkowej oraz uzyskać pozytywny wynik badania próbki wody pod względem przydatności do spożycia przez uprawnione laboratorium.

2.2.5.2. Instalacja kanalizacji sanitarnej

W związku z brakiem możliwości podłączenia do sieci kanalizacji sanitarnej przewiduje się odprowadzenie ścieków do podziemnego zbiornika na nieczystości ciekłe.

Wszystkie materiały zastosowane do wykonania instalacji powinny posiadać wymagane atesty i certyfikaty oraz powinny zostać zatwierdzone przez Inwestora.

2.2.5.3. Instalacja kanalizacji deszczowej

Brak sieci kanalizacji deszczowej.

Wody deszczowe i roztopowe z dachu budynku objętego opracowaniem, jak i terenu inwestycji mają być odprowadzone do instalacji kanalizacji deszczowej. Woda ta z uwagi na brak sieci kanalizacji deszczowej musi zostać zagospodarowana na terenie działki.

2.2.5.4. Instalacja grzewcza

Planuje się miejscowe ogrzewanie elektryczne za pomocą grzejników. Grzejniki elektryczne przeznaczone są do stosowania w pomieszczeniach na pobyt ludzi.

Priorytetem przy tego typu ogrzewaniu winna być orientacja na energooszczędność budynku zmniejszająca koszty ogrzewania przy jednoczesnym zapewnieniu optymalnych temperatur w pomieszczeniach.

Precyzyjny dobór na podstawie dokumentacji projektowo-kosztorysowej branży sanitarnej oraz na podstawie charakterystyki energetycznej budynku. Dobór poszczególnych elementów ogrzewania musi charakteryzować przede wszystkim ekonomiczność kosztów jego użytkowania.

Należy przeanalizować racjonalność wyposażenia instalacji w dodatkowe funkcje zmniejszające koszty eksploatacji np. termostaty, tryby programowalne, pozwalające na pracę w trybie „dogrzewania” w ustalonych momentach lub porze dnia.

W związku z brakiem wydzielenia pomieszczenia tzw. wiatrołapu sugeruje się zastosowanie kurtyny powietrznej zamontowanej w sali spotkań nad drzwiami zewnętrznymi zapobiegającej nadmiernym stratom ciepła i wychłodzeniu pomieszczeń.

2.2.5.5. Instalacja wentylacji grawitacyjnej

Przewiduje się zastosowanie wentylacji grawitacyjnej rozprowadzonej przewodami z rur stalowych/spiro.

W pomieszczeniach kuchni oraz sanitarnym zaleca się zastosowanie wentylacji wyciągowej wspomaganej wentylatorem elektrycznym.

Dla wszystkich kominów i wylotów wentylacji zaleca się stosowanie nasad kominowych np. hybrydowych, zwiększających ciąg i zabezpieczających przed ciągiem wstecznym ze względu na krótkie odcinki wentylacji od kratki wlotowej do wylotu.

2.2.5.6. Biały montaż

WC dostosowane dla osób niepełnosprawnych. Umywalka i miska toaletowa ceramiczne białe z powłoką antybakteryjną, o prostej formie (urządzenia z tej samej kolekcji). Miska ustępowa stojąca lub podwieszana na stelażach systemowych, umywalka podwieszana, na stelażach systemowych lub mocowane bezpośrednio do ściany; poręcze i uchwyty ze stali nierdzewnej; podajnik do papieru toaletowego.

Armatura mosiężna chromowana lub z wykończeniem satynowym, baterie z głowicami ceramicznymi, o wysokim standardzie, jakości i trwałości, gwarancji min. 5 lat użytkowania.

W pomieszczeniu kuchni należy przewidzieć montaż zlewozmywaka jedno lub dwukomorowego na szafce kuchennej.

Podłączenia przygotowane do sprzętów kuchennych i pozostałego wyposażenia w konsultacji z Zamawiającym na etapie przygotowania koncepcji architektonicznej w fazie projektowej

2.2.6. Instalacje elektryczne

Wszystkie montowane urządzenia i materiały elektryczne muszą posiadać odpowiednie atesty, deklaracje zgodności zezwalające na ich stosowanie na terenie Polski.

Zakres prac elektrycznych:

- wewnętrzna linia zasilająca WLZ,
- rozdzielnica główna RG,
- pożarowy wyłącznik prądu,



- wewnętrzne instalacje gniazd wtyczkowych 230V i zasilania 400V,
- wewnętrzne i zewnętrzne instalacje oświetleniowe,
- oświetlenie awaryjne i ewakuacyjne,
- instalacja odgromowa,
- połączenia wyrównawcze.

Na etapie projektu należy wykonać bilans zapotrzebowanej mocy elektrycznej umożliwiający prawidłowe zasilenie obiektu. Należy uwzględnić wymagania, które będą narzucone przez rzeczoznawców pożarowych oraz wynikające z warunków technicznych. Wykonawca uzyska ostateczne warunki przyłączeniowe od gestorów sieci (jeżeli będzie taka konieczność).

2.3. Wymagania Zamawiającego dotyczące przekazania dokumentacji

1. Wykonawca jest zobowiązany dostarczyć Zamawiającemu:

1) Kompletną dokumentację projektowo-kosztorysową:

- a) w wersji drukowanej,
- b) w wersji elektronicznej w postaci edytowalnej i nieedytowalnej,
- c) terminy przekazania dokumentacji projektowo-kosztorysowej, ustalone w SWZ, są terminami granicznymi – wcześniejsze wykonanie ww. dokumentacji i uzyskanie decyzji o pozwoleniu na budowę pozwoli na wcześniejszą realizację robót budowlanych.

2) Dokumentację powykonawczą:

- a) w wersji drukowanej – 2 komplety + uaktualnienie egzemplarzy projektu technicznego znajdujące się w posiadaniu Zamawiającego (min. 2 kpl.), w przypadku wystąpienia na etapie realizacji robót budowlanych zmian w stosunku do pierwotnych założeń,
- b) w wersji elektronicznej - 2 płyty CD/DVD, każda z 1 kompletem w wersji elektronicznej w postaci edytowalnej i nieedytowalnej.

2. Dokumentacja powykonawcza musi odzwierciedlać stan faktyczny inwestycji.

3. Wykonawca zobowiązany jest do sprawowania nadzorów autorskich także na żądanie Zamawiającego lub właściwego organu:

- 1) do dnia zakończenia robót wykonywanych na podstawie dokumentacji będącej przedmiotem umowy oraz w szczególnych przypadkach, do dnia upływu terminu rękojmi za wady,
 - 2) w zakresie stwierdzania w toku wykonywania robót budowlanych zgodności realizacji z dokumentacją projektową,
 - 3) w zakresie uzgadniania możliwości wprowadzenia rozwiązań zamiennych w stosunku do przewidzianych w projekcie, zgłoszonych przez kierownika budowy (robót) lub Zamawiającego (inspektora nadzoru inwestorskiego).
4. Koszt nadzorów autorskich, w ilości wskazanej w umowie, wliczony jest w wynagrodzenie ryczałtowe za realizację zadania.

2.4. Wymagania Zamawiającego w stosunku do robót budowlanych

- 1) Zamawiający wymaga aby przy wykonywaniu robót budowlanych stosować wyroby, które zostały dopuszczone do obrotu oraz powszechnego lub jednostkowego stosowania w budownictwie. Wszystkie niezbędne elementy powinny być wykonane w standardzie i zgodnie z obowiązującymi normami.
- 2) Wykonania robót w oparciu o uzgodniony i zaakceptowany przez Zamawiającego harmonogram rzeczowo-finansowy / etapowanie robót.



GMINA STRYKÓW

95-010 Stryków, ul. Tadeusza Kościuszki 27
tel. 42 719 80 02, 42 719 96 73 fax. 42 719 81 93

www.strykow.pl, www.bip.strykow.pl, e-mail: strykow@strykow.pl

IZP.271.06.2024.AF.PZP.2

- 3) Utrzymania terenu robót w należyтым porządku, a po ich zakończeniu uporządkowania i przekazania go Zamawiającemu przed odbiorem robót.
- 4) Przestrzegania wszystkich obowiązujących przepisów dotyczących bezpieczeństwa i higieny pracy oraz ppoż.
- 5) Wykonywania robót z zachowaniem szczególnej ostrożności oraz w sposób gwarantujący ochronę przed uszkodzeniem lub zniszczeniem własności publicznej i prywatnej.
- 6) Naprawy na swój koszt lub odtworzenia uszkodzonej własności w przypadku, gdy w wyniku niewłaściwego prowadzenia robót przez Wykonawcę / Podwykonawcę lub dalszego Podwykonawcę nastąpi uszkodzenie lub zniszczenie własności publicznej lub prywatnej.
- 7) Informowania Zamawiającego w formie pisemnej pod rygorem nieważności o każdym zamiarze dokonania zmian formy prawnej prowadzenia działalności.
- 8) Prowadzenia dokumentacji budowy (składającej się w szczególności z dziennika budowy, protokołów odbiorów robót: ulegających zakryciu, częściowych, końcowych, wszelkich uzgodnień i rysunków służących realizacji robót).
- 9) Sporządzenia operatu kolaudacyjnego oraz przekazania go Zamawiającemu na dzień zgłoszenia gotowości do odbioru końcowego wraz z wymaganymi, m. in. certyfikatami, atestami, aprobatami technicznymi, instrukcjami eksploatacji, kartami gwarancyjnymi, zaświadczeniami o dopuszczeniu zastosowanych materiałów i urządzeń do stosowania w budownictwie oraz dokumentacją budowy – dziennikiem budowy, protokołami odbiorów robót, prób i badań, rozruchów, dokumentacją powykonawczą i aktualizacją projektów technicznych.
- 10) Wykonanie świadectwa charakterystyki energetycznej po realizacji robót budowlanych i przekazanie Zamawiającemu w dniu zgłoszenia gotowości do odbioru końcowego.
- 11) Bieżącego utylizowania odpadów pochodzących z budowy oraz nadmiarów ziemi z wykopów.
- 12) Wymagany minimalny okres gwarancji 60 miesięcy.

2.5. Ogólne warunki wykonania i odbioru robót

1. Wykonawca będzie zobowiązany do przyjęcia odpowiedzialności od następstw i za wyniki działalności w zakresie:
 - 1) organizacji robót,
 - 2) zabezpieczenia osób trzecich,
 - 3) ochrony środowiska,
 - 4) warunków BHP,
 - 5) warunków bezpieczeństwa ruchu drogowego związanego z wykonaniem zadania,
 - 6) zabezpieczeniem miejsca wykonywania robót,
 - 7) zabezpieczenia ciągów komunikacyjnych przyległych do miejsca wykonywanych robót od następstw prowadzonych robót.
2. Wyroby budowlane i instalacyjne, stosowane w trakcie wykonywania robót budowlanych, mają spełniać wymagania polskich przepisów prawa, a Wykonawca będzie posiadał dokumenty potwierdzające, że zostały one wprowadzone do obrotu zgodnie z ustawą o wyrobach budowlanych i posiadają wymagane parametry.
3. W celu zapewnienia współpracy z wykonawcą dokumentacji i prowadzenia kontroli wykonywanych robót Zamawiający powoła osoby odpowiedzialne za realizację i kontrolowania rozliczenia finansowego.
4. Kontroli będą podlegały w szczególności:



GMINA STRYKÓW

95-010 Stryków, ul. Tadeusza Kościuszki 27
tel. 42 719 80 02, 42 719 96 73 fax. 42 719 81 93

www.strykow.pl, www.bip.strykow.pl, e-mail: strykow@strykow.pl

IZP.271.06.2024.AF.PZP.2

- 1) Rozwiązania projektowe w aspekcie ich zgodności z programem funkcjonalno - użytkowym oraz warunkami umowy,
- 2) Stosowane gotowe wyroby budowlane w odniesieniu do dokumentów potwierdzających ich dopuszczenie do obrotu oraz zgodności parametrów z danymi zawartymi w projekcie,
- 3) Wyroby budowlane lub elementy wytworzone na budowie,
- 4) Jakość i dokładność wykonania prac,
- 5) Prawidłowość funkcjonowania zamontowanych urządzeń i wyposażenia,
- 6) Prawidłowość połączeń funkcjonalnych,
- 7) Sposób wykonania przedmiotu umowy w aspekcie zgodności wykonania z dokumentacją projektową, programem funkcjonalno - użytkowym i umową.
5. Wywozu ziemi, gruzu i ewentualnych odpadów powstałych w trakcie robót, Wykonawca dokona we własnym zakresie. Wymagane jest usuwanie z ciągów komunikacyjnych wewnętrznych i dróg publicznych zanieczyszczeń powodowanych ruchem pojazdów budowy.
6. Zamawiający ustanowił za realizację zadania ryczałtowe wynagrodzenie dla Wykonawcy.
7. Wykonawca roboty budowlane zrealizuje pod kierownictwem osoby posiadającej uprawnienia do kierowania robotami budowlanymi bez ograniczeń, w roli kierownika budowy.
8. Budowa budynku i utwardzenie terenu wymaga wytyczenia geodezyjnego.
9. Roboty budowlane wykonywane będą zgodnie z projektem budowlanym, w tym z projektami technicznymi.
10. Wykonawca po realizacji robót budowlanych wykona dokumentację powykonawczą wraz z inwentaryzacją geodezyjną powykonawczą.
11. Wykonawca uaktualni projekty techniczne znajdujące się w posiadaniu Zamawiającego w przypadku wprowadzenia zmian na etapie realizacji robót budowlanych.
12. Terminy realizacji robót budowlanych ustalone zostały w SWZ.
13. Zamawiający dopuszcza realizację przez Wykonawcę robót budowlanych:
 - 1) Zakres robót objęty obowiązkiem zgłoszenia do odpowiedniego organu np. przyłącza - bezpośrednio po przekazaniu Zamawiającemu dokumentacji projektowo-kosztorysowej na ten zakres i po dokonaniu prawomocnego zgłoszenia do właściwego organu.
 - 2) Zakres robót objęty obowiązkiem uzyskania decyzji o pozwoleniu na budowę – bezpośrednio po przekazaniu Zamawiającemu dokumentacji projektowo-kosztorysowej na ten zakres i uzyskaniu prawomocnej decyzji o pozwoleniu na budowę.
14. W przypadku przekazywania dokumentacji projektowo-kosztorysowej w częściach wynagrodzenie za dokumentację projektowo-kosztorysową nastąpi po przekazaniu kompletu, wraz z potwierdzonym wnioskiem o pozwolenie na budowę, w terminie wskazanym w umowie.
15. Harmonogram rzeczowo-finansowy winien być na bieżąco aktualizowany o wartości elementów skalonych robót lub ich części składowe, wynikające z opracowanych kosztorysów. Wartość robót budowlanych wynikająca z opracowanych kosztorysów nie może przekroczyć wartości umownej.

II. CZĘŚĆ INFORMACYJNA

1. Zgodność zamierzenia z wymaganiami wynikającymi z odrębnych przepisów

Przedmiot zamówienia stanowi opracowanie dokumentacji projektowej i na jej bazie, po uzyskaniu wszystkich wymaganych uzgodnień, pozwoleń i dokonaniu zgłoszeń, realizację prac budowlanych związanych z budową.



2. Prawo Zamawiającego do dysponowania nieruchomością na cele budowlane

Zamawiający oświadcza, że posiada prawo do dysponowania nieruchomościami na cele budowlane

3. Posiadane przez Zamawiającego warunki techniczne, promesy lub informacje

Zamawiający posiada następujące dokumenty:

- 1) Kompleksową umowę zaopatrzenia w wodę.
- 2) Umowę o świadczenie usług dystrybucji energii elektrycznej.

4. Informacja dotycząca zapisów PFU

Jeżeli w PFU zostały dla zakresów robót, materiałów, urządzeń, przyborów, wyposażenia użyte sformułowania: montaż, dostawa, wykonanie, przewidzieć, itp. oznacza to, że w gestii Wykonawcy leży: realizacja danego rodzaju robót, zakup, dostawa, montaż, wbudowanie, materiału, urządzenia, przyboru lub wyposażenia.

Zamawiający nie przewiduje przekazania ze swojej strony żadnego materiału ani urządzenia czy przyboru do wbudowania lub montażu.

Cały opisany w PFU zakres inwestycji należy do zakresu Wykonawcy.

5. Przepisy i normy prawne związane z projektowaniem i wykonaniem przedmiotu umowy

5.1. Ustawy

1. Ustawa o planowaniu i zagospodarowaniu przestrzennym (t.j. Dz.U. z 2023 r. poz. 977 z późn. zm.).
2. Ustawa Prawo budowlane (t.j. Dz.U. z 2024 r. poz. 725).
3. Ustawa Prawo zamówień publicznych (t.j. Dz. U. z 2023 r. poz. 1605 z późn. zm.).
4. Ustawa Kodeks cywilny (t.j. Dz.U. z 2023 r. poz. 1610 z późn. zm.).
5. Ustawa o normalizacji (t.j. Dz. U. z 2015 r. poz. 1483).
6. Ustawa o wyrobach budowlanych (t.j. Dz. U. z 2021 r. poz. 1213).
7. Ustawa o ochronie przeciwpożarowej (t.j. Dz. U. z 2024 r. poz. 275).
8. Ustawa Prawo ochrony środowiska (t.j. Dz. U. z 2024 r. poz. 54).
9. Ustawa o odpadach (t.j. Dz. U. z 2023 r. poz. 1587).
10. Ustawa o ochronie osób i mienia (t.j. Dz. U. z 2021 r. poz. 1995).
11. Ustawa o zapewnianiu dostępności osobom ze szczególnymi potrzebami (t.j. Dz.U z 2022 r. poz. 2240).

5.2. Rozporządzenia

1. Rozporządzenie Ministra Infrastruktury w sprawie warunków technicznych, jakim powinny odpowiadać budynki i ich usytuowanie (t.j. Dz.U z 2022 r., poz. 1225).
2. Rozporządzenie Ministra Rozwoju w sprawie szczegółowego zakresu i formy projektu budowlanego (t.j. Dz. U. z 2022 r., poz. 1679).
3. Rozporządzenie Ministra Infrastruktury z dnia 20 grudnia 2021 r. w sprawie szczegółowego zakresu i formy dokumentacji projektowej, specyfikacji technicznych, wykonania i odbioru robót budowlanych oraz programu funkcjonalno-użytkowego (Dz. U. z 2021 r. poz. 2454).



4. Rozporządzenie Ministra Infrastruktury z dnia 20 grudnia 2021 r. w sprawie określenia metod i podstaw sporządzania kosztorysu inwestorskiego, obliczania planowanych kosztów prac projektowych oraz planowanych kosztów robót budowlanych określonych w programie funkcjonalno – użytkowym (Dz.U. 2021 r., poz. 2458).
5. Rozporządzenie Ministra Spraw Wewnętrznych i Administracji z dnia 7 czerwca 2010 r. w sprawie ochrony przeciwpożarowej budynków, innych obiektów budowlanych i terenów (Dz. U. z 2010 r. Nr 109, poz. 719 z późn. zm. Dz.U. 2019 poz. 67, Dz.U. 2022 poz. 1620).
6. Rozporządzenie Ministra Spraw Wewnętrznych i Administracji z dnia 20 czerwca 2007 r. w sprawie wykazu wyrobów służących zapewnieniu bezpieczeństwa publicznego lub ochronie zdrowia i życia oraz mienia, a także zasad wydawania dopuszczenia tych wyrobów do użytkowania (Dz. U. z 2007 r. Nr 143, poz. 1002 z późn. zm. Dz.U. 2010 nr 85 poz. 553, Dz.U. 2018 poz. 984, Dz.U. 2022 poz. 2282).
7. Rozporządzenie Ministra Infrastruktury i Budownictwa z dnia 17 listopada 2016 r. w sprawie sposobów deklarowania właściwości użytkowych wyrobów budowlanych oraz sposobu znakowania ich znakiem budowlanym (Dz. U. z 2016 r., poz. 1966 z późn. zm. Dz.U. 2018 poz. 1233, Dz.U. 2019 poz. 1176, Dz.U. 2019 poz. 2164, Dz.U. 2020 poz. 2297, Dz.U. 2021 poz. 2260).
8. Rozporządzenie Ministra Pracy i Polityki Socjalnej w sprawie ogólnych przepisów bezpieczeństwa i higieny pracy (Dz. U. 2003, nr 169, poz. 1650, z późn. zm. Dz.U. 2007 nr 49 poz. 330, Dz.U. 2008 nr 108 poz. 690, Dz.U. 2011 nr 173 poz. 1034, Dz.U. 2021 poz. 2088).
9. Rozporządzenie Ministra Spraw Wewnętrznych i Administracji z dnia 24 lipca 2009 r. w sprawie przeciwpożarowego zaopatrzenia w wodę oraz dróg pożarowych (Dz. U. 2009, nr 124, poz. 1030).
10. Rozporządzenie Ministra Spraw Wewnętrznych i Administracji z dnia 17 września 2021 r. w sprawie uzgadniania projektu zagospodarowania działki lub terenu, projektu architektoniczno-budowlanego, projektu technicznego oraz projektu urządzenia przeciwpożarowego pod względem zgodności z wymaganiami ochrony przeciwpożarowej (Dz. U. 2021, poz. 1722).
11. Rozporządzenie Ministra Środowiska w sprawie dopuszczalnych poziomów hałasu w środowisku (t.j. Dz. U. z 2014 r., poz. 112).
12. Rozporządzenie Ministra Rodziny, Pracy i Polityki Społecznej z dnia 12 czerwca 2018 r. w sprawie najwyższych dopuszczalnych stężeń i natężeń czynników szkodliwych dla zdrowia w środowisku pracy (Dz. U. z 2018 r., poz. 1286 z późn. zm. Dz.U. 2020 poz. 61, Dz.U. 2021 poz. 325).
13. Rozporządzenie Ministra Zdrowia z dnia 2 lutego 2011 r. w sprawie badań i pomiarów czynników szkodliwych dla zdrowia w środowisku pracy (Dz. U. 2011, nr 33, poz. 166 z późn. zm. Dz.U. 2019 poz. 1995, Dz.U. 2022 poz. 2662).
14. Rozporządzenie Rady Ministrów z dnia 10 września 2019 r. w sprawie przedsięwzięć mogących znacząco oddziaływać na środowisko (Dz. U. z 2019 r., poz. 1839 z późn. zm. Dz.U. 2022 poz. 1071).
15. Rozporządzenie Ministra Środowiska z dnia 27 sierpnia 2014 r. w sprawie rodzajów instalacji mogących powodować znaczne zanieczyszczenie poszczególnych elementów przyrodniczych albo środowiska jako całości (Dz. U. 2014, poz. 1169).
16. Rozporządzenie Ministra Rozwoju, Pracy i Technologii z dnia 6 września 2021 r. w sprawie sposobu prowadzenia dzienników budowy, montażu i rozbiórki (Dz.U. z 2021 r., poz. 1686).
17. Rozporządzenie Ministra Infrastruktury z dnia 23 czerwca 2003 r. w sprawie informacji dotyczącej bezpieczeństwa i ochrony zdrowia oraz planu bezpieczeństwa i ochrony zdrowia (Dz. U. z 2003 r. Nr 120, poz. 1126).
18. Rozporządzeniem Rady Ministrów z dnia 7 maja 2021 r. w sprawie określenia działań informacyjnych podejmowanych przez podmioty realizujące zadania finansowane lub dofinansowane z budżetu państwa lub z państwowych funduszy celowych (Dz. U z 2021 r. poz. 953 z późn. zm. Dz.U. 2021 poz. 2506).



GMINA STRYKÓW

95-010 Stryków, ul. Tadeusza Kościuszki 27
tel. 42 719 80 02, 42 719 96 73 fax. 42 719 81 93

www.strykow.pl, www.bip.strykow.pl, e-mail: strykow@strykow.pl

IZP.271.06.2024.AF.PZP.2

5.3. Inne

Wykonawca jest zobowiązany przestrzegać wszystkich obowiązujących norm i przepisów budowlanych i zrealizować zadanie zgodnie z:

- normami podstawowymi,
 - normami związanymi z podstawowymi,
 - przepisami technicznymi odpowiednimi dla danego rodzaju robót,
 - przepisami bhp i ochrony ppoż. w zakresie obowiązującym dla danego zakresu robót,
 - ustaleniami z Inwestorem, a następnie podjętymi w czasie pełnienia nadzoru autorskiego,
- przepisami dotyczącymi zagospodarowania placu budowy i BIOZ.