

<b>NAZWA PROJEKTU</b>	<b>REWITALIZACJA POWOJSKOWYCH TERENÓW W CELU UTWORZENIA CENTRUM USŁUG "MULNIK" W ŚWINOUJŚCIU</b>
<b>KATEGORIA OBIEKTU</b>	<b>XXV</b>

<b>ADRES INWESTYCJI</b>	<b>DZ. NR 213/49 ( ETAP I-P- CZĘŚĆ NA TERENIE PORTU ) OBRĘB 10 ŚWINOUJŚCIE TEREN ELEMENTARNY 35.III.KD.W.</b>
<b>INWESTOR</b>	<b>Gmina Miasto Świnoujście ul. Wojska Polskiego 1/5 72-600 Świnoujście</b>

<b>BRANŻA</b>	<b>ARCHITEKTURA</b>
<b>FAZA</b>	<b>Projekt budowlano-wykonawczy.</b>
<b>DATA</b>	<b>Szczecin, lipiec 2017</b>
<b>NAZWA TECZKI</b>	<b>A.1.P. ZAGOSPODAROWANIE TERENU – ETAP I-P – CZĘŚĆ NA TERENIE PORTU</b>

OŚWIADCZENIE W trybie art. 20 pkt. 4 Ustawy Prawo Budowlane z dnia 7 lipca 1994r. z późniejszymi zmianami  
Niniejszym oświadczamy, że opracowana i sprawdzona przez nas dokumentacja projektowa, wchodząca w skład projektu  
budowlanego jest opracowana zgodnie z obowiązującymi na dzień jej wykonania przepisami oraz zasadami wiedzy technicznej.

<b>ZESPÓŁ PROJEKTOWY</b>	imię nazwisko	uprawnienia	podpis
<b>ARCHITEKTURA</b>			
<b>PROJEKTANT</b>	mgr inż. arch. Łukasz Szykuć	upr. architektoniczne dec. nr 15/ZPOIA/OKK/2007	
<b>SPRAWDZAJĄCY</b>	mgr inż. arch. Karol Jurga	upr. architektoniczne dec. nr 06/ZPOIA/OKK/2008	

## SPIS ZAWARTOŚCI PROJEKTU BUDOWLANEGO

<b>I. CZĘŚĆ OPISOWA - opis techniczny projektu zagospodarowania terenu.....</b>	<b>8</b>
1. Podstawa opracowania.....	9
2. Przedmiot inwestycji.....	9
3. Istniejący stan zagospodarowania.....	10
4. Projektowany stan zagospodarowania.....	10
5. Projektowane nawierzchnie dróg i placów.....	14
6. Zestawienie powierzchni poszczególnych części zagospodarowania.....	14
7. Dane informujące.....	14
8. Informacje dotyczące przewidywanych zagrożeń dla środowiska oraz higieny i zdrowia użytkowników.....	16
9. Inne specjalne dane wynikające ze specyfiki, charakteru i stopnia skomplikowania obiektu.....	16
10. Obszar oddziaływania obiektu.....	16
<b>II. INFORMACJA BIOZ.....</b>	<b>17</b>
<b>III. CZĘŚĆ RYSUNKOWA.....</b>	<b>23</b>

Nr	Tytuł rysunku	Skala
Z1P	ZAGOSPODAROWANIE TERENU – ETAP I - P – CZĘŚĆ NA TERENIE PORTU	1:500

**I. CZĘŚĆ OPISOWA.**

## Opis techniczny projektu zagospodarowania terenu.

### 1. Podstawa opracowania.

- 1.1. Umowa ze Zleceniodawcą – Gmina Miasto Świnoujście z dnia 25.05.2016 nr WIM/74/2016.
- 1.2. Zapisy MPZP dla Jednostki obszarowej III – uchwała Rady Miasta Świnoujście nr XXII/180/2004 z dnia 29.04.2004r.
- 1.3. Opinia geotechniczna z badań podłoża gruntowego wykonana przez N-Geo Michał Niedziółka z sierpnia 2016 r.
- 1.4. Aktualne ustawy i normy.
- 1.5. Aktualna mapa do celów projektowych.

### 2. Przedmiot inwestycji.

Przedmiotem inwestycji jest udostępnienie istniejącej i planowanej do rozbudowy strefy działalności gospodarczej pod nazwą Centrum Usług "Mulnik" zlokalizowanej w granicach administracyjnych Miasta Świnoujście (wyspa Uznam) poprzez budowę drogi wraz z niezbędną infrastrukturą techniczną ( sieć wod-kan, oświetlenie, kanał technologiczny ) oraz przygotowanie terenów powojkowych dla obiektów usługowych. W zakresie Inwestycji znajduje się też uzyskanie decyzji na wyłączenie gruntów z produkcji leśnej ( dla działek o użytku Ls ) oraz uzyskanie zezwolenie na wycinkę dla działek pozostałych.

Inwestycja została podzielona na dwa etapy związane z planowanym powstawaniem Centrum.

W zakresie etapu I jest skomunikowanie powstającego CUM1 jak i podmiotów już działających w strefie Mulnik z resztą miasta wraz z przygotowaniem pod inwestycje terenu samego niezagospodarowanego jeszcze CUM 1 ( teren elementarny **PS.III.A.45** - rozbiórki istniejących obiektów, wylesienie, niwelacja terenu ). Początek planowanej drogi znajduje się w pobliżu skrzyżowania z ul. Steyera i dalej przebiega wzdłuż zagospodarowanych terenów prowadząc do terenów CUM 1. Droga przebiega w oznaczonych w MPZP terenach elementarnych **10.III.KD.L** i **14.III.A.KD.L**. Do etapu I zalicza się również teren elementarny **18.III.KD.W** obejmujący drogę pomiędzy planowanych CUM1, a nie objętym opracowaniem terenem CUM 2.

**Dodatkowo w zakresie jest odcinek drogi w kierunku nabrzeża - teren elementarny 35.III.KD.W – część na działce 213/49 znajduje się w granicach Portu i objęta jest niniejszym odrębnym opracowaniem.**

Etap II to droga przebiegająca wzdłuż terenu Centrum jakie ma powstać w późniejszej kolejności nieobjętego opracowaniem (zwanego dalej CUM2, dz. 253/6, 252/11, 252/6 Świnoujście obr. 10).

Całość inwestycji jest położona w jednostce obszarowej III miejscowego planu zagospodarowania przestrzennego (uchwała Rady Miasta Świnoujścia nr XXII/180/2004 z dnia 29.04.2004r wraz ze zmianą MPZP dla Jednostki obszarowej III – uchwała Rady Miasta Świnoujście nr XLIV/361/2013 z dnia 24.10.2013 r. ). Dla bezpieczeństwa całej inwestycji, a w szczególności dla etapu robót budowlanych, rozbiórek i

wylesień jakie będą prowadzone na terenie Mulnika niezbędne jest dokładne sprawdzenie terenu i usunięcie przedmiotów niebezpiecznych (np. niewybuchów i niewypałów) z uwagi na możliwe pozostałości po bombardowaniach w czasie II wojny światowej oraz faktu, że teren Mulnika stanowił kiedyś bazę dla wojsk radzieckich, a wcześniej niemieckich.

### **3. Istniejący stan zagospodarowania.**

Tereny pod utworzenie Centrum są mocno zdegradowane (teren powojkowy, eksploatowany przez wojska radzieckie). Obszar położony w zachodniej części Centrum został już zagospodarowany przez różne podmioty gospodarcze np. Baltchem S.A, Poltramp Yard, OT Logistic. Do tej części strefy doprowadzone są media: woda, kanalizacja i energia elektryczna. Z powodu braku dróg odpowiedniej jakości (istniejące drogi to drogi gruntowe w części niejednolicie utwardzane) dojazd do tych firm jest utrudniony. Natomiast cała wschodnia część terenów przeznaczonych pod rozbudowę Centrum pozbawiona jest dróg oraz podstawowych mediów. Planowane do udostępnienia dla przedsiębiorców kolejne 5,5 ha terenów (rejon CUM1) nie jest uzbrojone w jakiegokolwiek media. Brakuje również dróg wewnętrznych, które skomunikowałyby Centrum Usług Mulnik, oraz włączyły w system drogowy miasta.

**Teren objęty niniejszym opracowaniem to część w granicach Portu Morskiego, zgodnie z rysunkiem A-Z1P.**

### **4. Projektowany stan zagospodarowania.**

#### **4.1. Branża drogowa.**

Odcinek drogi w etapie drugim będzie miał swój początek w końcowym odcinku sięgacza w terenie elementarnym 35.III.KD.W na działce 213/49.

Dane podstawowe zaprojektowanej drogi:

- długość drogi/placu w etapie to: 15.00 m
- przekrój poprzeczny: plac manewrowy o szerokości 20.00 m;
- przebieg w planie: droga przebiega w odcinku prostym.

#### **4.2. Branża sanitarna.**

Odwodnienie projektowanego odcinka powierzchniowo na teren przyległy.

### **4.3. Branża elektryczna / teletechniczna.**

#### Linie kablowe.:

W miejscu projektowanej drogi przebiegają linie kablowe które kolidują z projektowaną drogą. Opracowane zostały likwidacje w/w kolizji zgodnie z normami i przepisami.

#### Oświetlenie zewnętrzne:

Projektuje się osprzęt oświetleniowy zgodny ze standardami UM Świnoujście:

Oprawy oświetleniowe wykonana jako ciśnieniowy odlew aluminiowy ze źródłem LED min. 114 lm/W IP66 z wbudowanym cztero stopniowym profilem czasowym. Oprawa oświetleniowa otwierana bez użycia narzędzi z końcówką montażową 60mm i regulacją pochylenia -5°-20°.

Projektuje się słupy stożkowe aluminiowe bez szwów h=9m z wysięgnikiem łukowym dla II strefy wiatrowej, anodowane na kolor szampański. Słup powinien być wyposażony w komplet cynkowanych elementów łącznych ( nakrętki, podkładki, osłony nakrętek, klucz imbusowy itp. Słup z certyfikatem bezpieczeństwa biernego.

Słupy montowane na prefabrykowanych fundamentach betonowych. Usunięcie kolizji istniejących sieci kablowych w punkcie jw wykonać: Układanie kabli elektroenergetycznych

Szczegółowe warunki techniczne układania linii kablowych nN podaje norma nr PN-76/E-05125 N-SEP-0004.

#### Instalacja uziemiająca

Równoległe z projektowanymi kablami oświetleniowymi , na dnie wykopu pod podsypką kablową, ułożyć bednarke, cynkowaną FeZn 25x4mm.

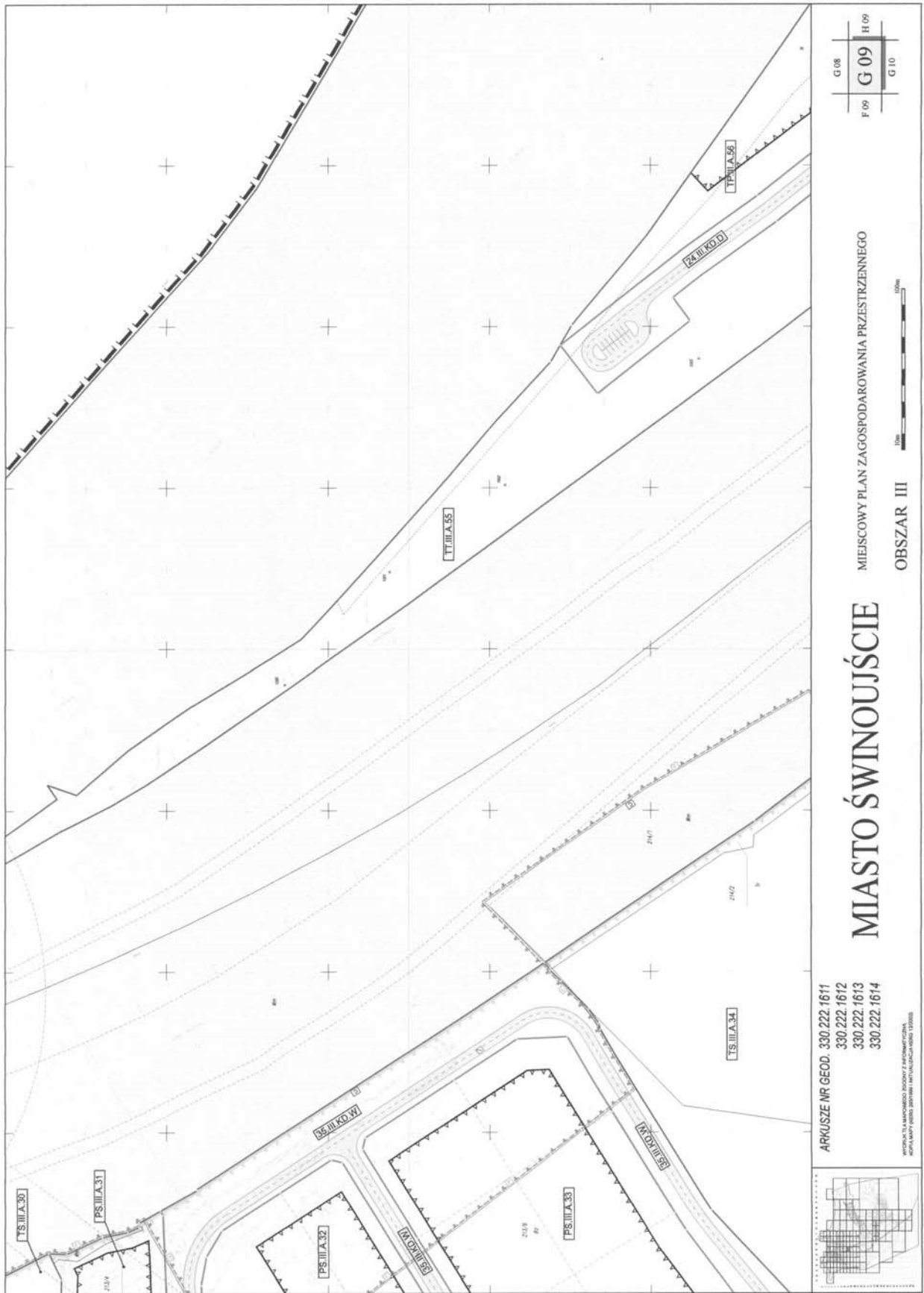
#### Ochrona przeciwporażeniowa.

Z punktu widzenia ochrony przeciwporażeniowej sieć oświetlenia zewnętrznego będzie pracować w układzie TN-C z wspólnym przewodem ochronno-neutralnym PEN. Jako środek ochrony dodatkowej przed dotykiem zastosowano samoczynne wyłączenie zasilania, wyposażenie słupa i złącza II klasy ochronności.

#### 4.4. Opis spełnienia zapisów MPZP.

##### 4.4.1. Teren elementarny 35.III.KD.W.

<i>Wypis i wyrys MPZP dla terenu elementarnego:</i>
<b>§ 133.</b> Dla terenu 35.III.KD.W o powierzchni 2,4428 ha ustala się:
1) ulica wewnętrzna kategorii gminnej obsługująca tereny portowe i produkcyjno - składowe;
2) szerokość w liniach rozgraniczających zmienna, zgodnie z rysunkiem planu, od 20,0 do 30,0 m;
3) szerokość jezdni 7,0 m;
4) chodniki dwustronne;
5) obniżenie krawężników jezdni przy przejściach dla pieszych;
6) zalecane zadrzewienie przyuliczne.;
7) oświetlenie uliczne typu miejskiego;
8) zastosowane oświetlenie od strony wody winno posiadać przesłony uniemożliwiające bezpośrednie padanie promieni świetlnych poza linię nabrzeża;
9) niedopuszczalne jest stosowanie świateł, kolorystyki lub form mogących sugerować oznakowanie nawigacyjne;
10) w liniach rozgraniczających ulicy rezerwa terenu dla sieci infrastruktury technicznej, w tym dla magistralnej sieci wodociągowej, kanalizacyjnej, gazowej i elektroenergetycznej;
11) teren położony częściowo w granicach portu;
12) teren położony w strefie „C” ochrony uzdrowiska.





Na działce projektuje się plac manewrowy do którego prowadzi droga o szerokości min. 7 m z obustronnym chodnikiem. Na terenie działki nie projektuje się chodnika, ponieważ projektowany układ wchodzi w nadbrzeżny ciąg komunikacyjny, utwardzony obecnie płytami. Oświetlenie uliczne miejskie zgodnie z wytycznymi Urzędu Miasta Świnoujście. Zastosowane rozwiązanie nie sugerujące znaków nawigacyjnych oraz nie powodujące bezpośrednie padanie promieni poza linię nabrzeża. W liniach rozgraniczających ulicy pozostawiono rezerwę pod ewentualne sieci infrastruktury technicznej (tereny zielone i rozbieralne). Projektowane likwidacje kolizji.

#### **5. Projektowana nawierzchnie dróg, placów i pozostałych terenów.**

Patrz teczka nr II.1.1, II.1.1P i II.1.2. Projekt drogowy.

#### **6. Zestawienie powierzchni poszczególnych części zagospodarowania.**

L.p.	Numer działki	Powierzchnia objęta opracowaniem ( m <sup>2</sup> )
1.	253/6 (cz. )	481.00
	suma:	<b>481.00</b>

#### **7. Dane informujące.**

##### **Teren elementarny 35.III.KD.W.**

Teren położony w strefie „C” ochrony uzdrowiska.

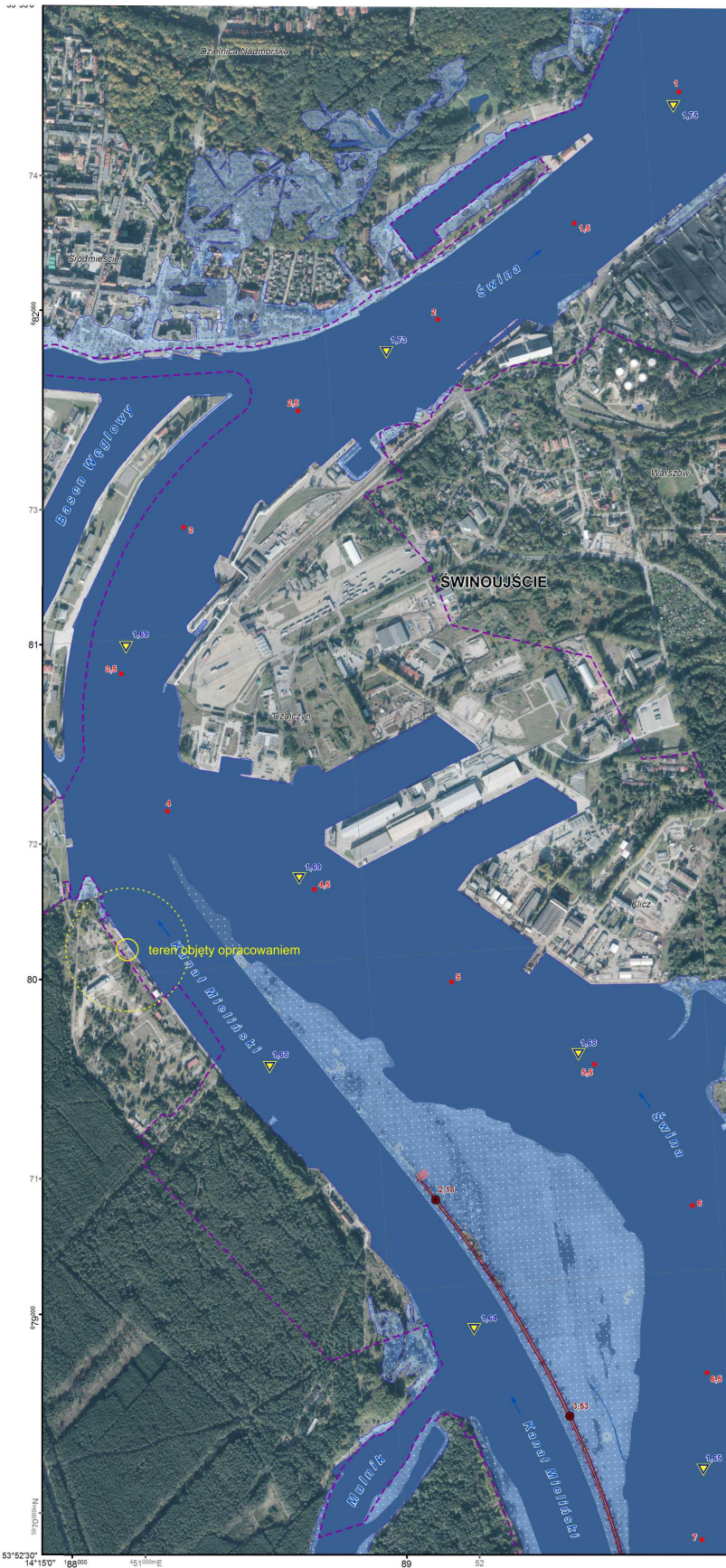
Teren częściowo położony w granicach Portu.

Obszary ochrony przyrody Natura 2000 Wolin i Uznam PLH 320019.

Teren nie jest położony na terenie zalewowym zgodnie z mapą ISOK ( patrz kolejna strona ).

MAPA ZAGROZENIA POWODZIOWEGO OD STRONY MORZA, W TYM MORSKICH WÓD WEWNĘTRZNYCH  
 OBSZARY NA KTÓRYCH PRAWDOPODOBIEŃSTWO WYSTĄPIENIA POWODZI JEST ŚRĘDNE I WYNOŚI RAZ NA 100 LAT (H 1%)

ŚWINOUJŚCIE-WARSZÓW N-33-77-B-c-1



### OBJAŚNIENIA ZNAKÓW

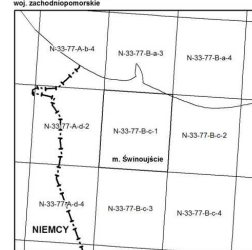
- maksymalna rzędna zwierciadła wody
- rzędna korony walu przeciwpowodziowego
- kilometr rzeki, brzegu morskiego
- obszar szczególnego zagrożenia powodziowego
- głębokość wody w [m]
  - h ≤ 0,5
  - 0,5 < h ≤ 2,0
  - 2,0 < h ≤ 4,0
  - h > 4,0
- sieć rzeczna
- wody powierzchniowe
- wał przeciwpowodziowy
- miejsca przelania się wód w szczególności przez wał przeciwpowodziowy
- granica pasa technicznego brzegu morskiego
- granica pasa ochronnego brzegu morskiego
- granica portu i przystani morskiej
- granica gminy
- granica powiatu
- granica województwa
- granica państwa

1:10 000

1 cm = 100 m



### PODZIAŁ ADMINISTRACYJNY



Układ współrzędnych płaskich prostokątnych PL-1992  
 Współrzędne geograficzne w projekcyjnym układzie odniesienia PL-ETRF89  
 Elipsoida GRS-80, układ wysokościowy PL-KR08-NH

Aktualność podkladu topograficznego: 2013 r.

Aktualność hydrograficzna opracowania: 2013 r.

Wydanie I 2013 r.

PREZES KRAJOWEGO ZARZĄDU GOSPODARKI WODNEJ

Wszelkie prawa zastrzeżone. Korzystanie z mapy tylko w zakresie dozwolonym przez odpowiednie przepisy prawa.  
 Materiały korzystania z mapy zawiera regulamin dostępny na stronie internetowej KZGW.

## **8. Informacje dotyczące przewidywanych zagrożeń dla środowiska oraz higieny i zdrowia użytkowników.**

Inwestycja zalicza się do mogących potencjalnie znacząco oddziaływać na środowisko. Wydana została decyzja środowiskowa – patrz tom nr 5 – Teczka dokumentacyjna.

## **9. Inne specjalne dane wynikające ze specyfiki, charakteru i stopnia skomplikowania obiektu.**

Grunty leśne w całości przeznacza się na cele nierolne i nieleśne za zgodą Ministra Środowiska z dnia 25.04.2003 znak DL.Ip-4791-25/RL/2003 ( par. 156, pkt. 3 MZPZ – obszar III ).

## **10. Obszar oddziaływania obiektu.**

Zakres oddziaływania nie wychodzi poza obszar działek objętych inwestycją.

Projektowane zagospodarowanie terenu nie zmienia sposobu oddziaływania na otoczenie; droga będzie przebiegała w tej samej linii co istniejący ciąg komunikacyjny.

Woda z nawierzchni zostanie odprowadzona do projektowanych wpustów deszczowych a skorygowane spadki podłużne i poprzeczne uniemożliwią zalewanie terenów przyległych.

Dźwięki zredukowane zostaną do szumu toczących się kół oraz silników przy małym natężeniu ruchu i małej prędkości pojazdów i odpowiadają warunkom określonym w załączniku do rozporządzenia Ministra Środowiska z dnia 14 czerwca 2007 roku w sprawie dopuszczalnych poziomów hałasu w środowisku (Dz. U. 120.726.2007)

Projektowany obiekt nie doprowadzi do ograniczenia pobliskich terenów w zakresie zapewnienia im wskazanych w art. 5, ust. 1 wymagań ogólnych zgodnie z Ustawą z dnia 7 lipca 1994 roku Prawo budowlane; Droga spełnia wymogi rozporządzenia w sprawie warunków technicznych jakim powinny odpowiadać drogi publiczne i ich usytuowanie (Dz. U. 43.430.1999) w szczególności paragraf 77 oraz paragraf 113, ust. 5 i 7 w zakresie zjazdów w obrębie przebudowywanego odcinka drogi oraz nie koliduje z zapisami artykułu 35 ustawy z dnia 21 marca 1985 o drogach publicznych (Dz.U.2016.1440 j.t. z dnia 2016.09.09); Planowane do realizacji prace są zgodne z Ustawą z dnia 23 lipca 2003 roku o ochronie zabytków i opiece nad zabytkami (Dz. U. 1443.2014).

**II. INFORMACJA BIOZ**

<b>NAZWA PROJEKTU</b>	<b>REWITALIZACJA POWOJSKOWYCH TERENÓW W CELU UTWORZENIA CENTRUM USŁUG "MULNIK" W ŚWINOUJŚCIU</b>
<b>KATEGORIA OBIEKTU</b>	<b>XXV</b>

<b>ADRES INWESTYCJI</b>	<b>DZ. NR 213/49 ( ETAP I-P- CZĘŚĆ NA TERENIE PORTU ) OBRĘB 10 ŚWINOUJŚCIE TEREN ELEMENTARNY 35.III.KD.W.</b>
<b>INWESTOR</b>	<b>Gmina Miasto Świnoujście ul. Wojska Polskiego 1/5 72-600 Świnoujście</b>

<b>BRANŻA</b>	<b>ARCHITEKTURA</b>
<b>FAZA</b>	<b>Projekt budowlano-wykonawczy.</b>
<b>DATA</b>	<b>Szczecin, lipiec 2017</b>
<b>NAZWA TECZKI</b>	<b>Informacja BIOZ – ETAP I - P</b>

OŚWIADCZENIE W trybie art. 20 pkt. 4 Ustawy Prawo Budowlane z dnia 7 lipca 1994r. z późniejszymi zmianami  
Niniejszym oświadczamy, że opracowana i sprawdzona przez nas dokumentacja projektowa, wchodząca w skład projektu  
budowlanego jest opracowana zgodnie z obowiązującymi na dzień jej wykonania przepisami oraz zasadami wiedzy technicznej.

<b>ZESPÓŁ PROJEKTOWY</b>	imię nazwisko	uprawnienia	podpis
<b>ARCHITEKTURA</b>			
<b>PROJEKTANT</b>	mgr inż. arch. Łukasz Szykuć	upr. architektoniczne dec. nr 15/ZPOIA/OKK/2007	
<b>SPRAWDZAJĄCY</b>	mgr inż. arch. Karol Jurga	upr. architektoniczne dec. nr 06/ZPOIA/OKK/2008	

## **1. Zakres robót**

Elementy zagospodarowania terenu wynikają z technologii wykonywania robót nawierzchniowych.

Zakres robót obejmował będzie:

1. Rozebranie obiektów istniejących oraz nawierzchni: bitumicznej i z płyt drogowych.
2. Wykonanie prac ziemnych polegających na korytowaniu pod posadowienie projektowanych nawierzchni oraz pod ułożenie projektowanych instalacji.
3. Wykonanie projektowanych instalacji infrastrukturalnych z jednoczesną likwidacją kolizji z infrastrukturą istniejącą.
4. Ustawienie krawężników i obrzeży.
5. Wykonanie konstrukcji nawierzchni.
6. Wykonanie oznakowania poziomego i pionowego.

## **2. Wykaz istniejących obiektów budowlanych.**

W obrębie opracowania znajdują się istniejące budynki, drogi o nawierzchni bitumicznej i gruntowej, ogrodzenia.

## **3. Elementy zagospodarowania działki lub terenu, które mogą stwarzać zagrożenie bezpieczeństwa i zdrowia ludzi.**

W obrębie opracowania znajdują się czynne sieci infrastruktury technicznej, które w przypadku uszkodzenia mogą spowodować obrażenia ciała lub zniszczenia sprzętu budowlanego.

## **4. Przewidywane zagrożenia występujące podczas realizacji robót budowlanych.**

W trakcie prowadzenia robót drogowych istnieje możliwość potrącenia przez pojazdy poruszające się po placu budowy oraz po przebudowywanej drodze. Pojazdami tymi mogą być: koparki, samochody ciężarowe, specjalistyczne, samochody osobowe, samochody ciężarowe, walce.

Ze względu na konieczność obsługi urządzeń elektrycznych może nastąpić porażenie prądem (dotyczy całej inwestycji), mogą wystąpić uszkodzenia ciała przez ostro zakończone elementy maszyn i urządzeń (piły, zagęszczarki itp.). Uszkodzenie sieci energetycznej może spowodować porażenie prądem. Przed przystąpieniem do prac ziemnych należy wyznaczyć drogi dojazdowe dla maszyn i urządzeń, które będą wykorzystywane. Drogi komunikacyjne dla transportu i ruchu pieszego powinny być równe, twarde lub utwardzone w sposób zapewniający odpowiednią nośność dla stosowanych środków transportu. Drogi transportowe muszą być rozplanowane w taki sposób, aby były oddalone od krawędzi wykopu na odległość minimum 0,6 m. Zarówno drogi, jak i teren wokół wykopu posiadały urządzenia lub rozwiązania techniczne zapewniające odprowadzenie wód opadowych w sposób uniemożliwiający zalanie wykopu. Natomiast przy wykopach ze skarpami

o bezpiecznym nachyleniu terenu na szerokości równej trzykrotnej głębokości wykopu powinno się zapewnić spadki umożliwiające łatwe odprowadzenie wody od krawędzi wykopu. Wszystkie obiekty, urządzenia i roślinność znajdujące się na terenie prowadzonych prac, a tym samym utrudniające prowadzenie robót, powinny zostać usunięte. W przypadku prac w bezpośrednim sąsiedztwie sieci elektroenergetycznych, ciepłowniczych czy wodociągowych i innych bezpieczna odległość powinna zostać ustalona przez kierownika budowy po konsultacji z właścicielem lub zarządcą sieci. Dlatego też wszelkie prace wykonywane w pobliżu instalacji podziemnych, polegające na poszukiwaniu i odkopywaniu, powinny być wykonywane ręcznie wyłącznie przez odpowiednio przeszkolonych pracowników posiadających aktualne orzeczenie o braku przeciwwskazań do pracy na zajmowanym stanowisku oraz aktualne szkolenie w zakresie BHP.

Przy wykonywaniu robót ziemnych sprzętem zmechanizowanym należy również pamiętać o wyznaczeniu **strefy niebezpiecznej** i odpowiednim oznakowaniu terenu prac. Strefa niebezpieczna dla sprzętu zmechanizowanego to odległość stanowiąca zasięg pracy ramienia lub wartość podana przez producenta w instrukcji eksploatacji urządzenia. Prace ziemne powinny być wykonywane przez co najmniej dwie osoby – operatora i pomocnika. Do zadań pomocnika należy obserwacja wykonywanych robót oraz informowanie operatora o zaistniałych niebezpieczeństwach. Podczas wykonywania prac ziemnych można odkryć przedmioty trudne do zidentyfikowania. W takiej sytuacji operator koparki powinien natychmiast przerwać pracę i zawiadomić osobę nadzorującą roboty. Jeżeli odkryte przedmioty okażą się niewybuchami, to miejsce znaleziska należy zabezpieczyć i zawiadomić najbliższą jednostkę policji. W przypadku odkrycia przedmiotów wskazujących na znalezisko o charakterze archeologicznym należy powiadomić właściwego konserwatora zabytków. Pomocnik przebywający w wykopie musi zostać wyposażony w hełm ochronny i stosować go w trakcie pracy.

**Przebywanie pracowników i innych osób wykonujących pracę pomiędzy ścianą wykopu a pracującą koparką, nawet w czasie postoju, jest zabronione.**

Należy pamiętać, że w czasie wykonywania prac ziemnych nie wolno dopuszczać do tworzenia nawisów gruntu.

## **5. Wskazanie sposobu prowadzenia instruktazu pracowników przed przystąpieniem do realizacji robót.**

W celu zapewnienia bezpieczeństwa na budowie pracodawca przedsiębiorstwa wykonywującego prace budowlane powinien przeprowadzić cykl szkoleń:

1. szkolenie wstępne, po przyjęciu pracownika do pracy - instruktor BHP
2. instruktaz stanowiskowy, przed przystąpieniem do robót na terenie budowy

3. kierownik budowy lub osoba upoważniona szkolenie podstawowe, w czasie 6 miesięcy od przyjęcia do pracy
4. szkolenie okresowe, dla stanowisk robotniczych raz na rok
5. szkolenie z zakresu prawa budowlanego, przed wejściem na budowę

Świadectwo odbycia szkoleń należy umieścić w aktach osobowych każdego pracownika lub w dzienniku szkoleń BHP na budowie.

**6. Wskazanie środków technicznych i organizacyjnych zapobiegających niebezpieczeństwom wynikającym z wykonywania robót budowlanych.**

Przewiezienie rannej osoby do ośrodka opieki zdrowotnej będzie możliwe poprzez drogi publiczne przyległe do miejsca prac. W celu zapobieżenia wypadkom osób przebywających w bezpośredniej bliskości maszyn budowlanych (koparki, samochody ciężarowe itp.) pracowników asystujących tym urządzeniom należy przeszkolić na każdym stanowisku pracy.

W związku z tym, że prace odbywały się będą na obszarze otwartym nie istnieje konieczność opracowywania specjalnych dróg ewakuacyjnych.

**7. Wydzielenie i oznakowanie miejsca prac.**

Miejsce prac należy wydzielić, a miejsca wykopów wygradzić ogrodzeniem.

**8. Przechowywanie i przemieszczanie materiałów, wyrobów i substancji niebezpiecznych na terenie budowy.**

Sposób transportu winien zapewniać szczelność pojemników z substancjami oraz być wykonywany zgodnie ze specyfikacjami producenta tych materiałów. Transport materiałów niebezpiecznych powinien być wykonywany pod nadzorem kierownika budowy lub osoby przez niego wskazanej, która przeszła stosowne szkolenie co do transportu materiału lub substancji oraz szkolenie z zakresu udzielania pierwszej pomocy, również w zakresie dotyczącym neutralizacji substancji.

W trakcie prac nie przewiduje się wykorzystania substancji lub materiałów szczególnie szkodliwych.

**9. Wskazanie miejsca przechowywania dokumentacji budowy oraz dokumentów niezbędnych do prawidłowej eksploatacji maszyn.**

Wszystkie dokumenty będą znajdowały się w posiadaniu kierownika budowy i będą przechowywane w obiekcie biurowym budowy.



**10. Rozmieszczenie placów produkcji pomocniczej.**

Nie przewiduje się lokalizacji węzłów produkcji pomocniczej. Całość materiałów będzie dostarczana na budowę, jako elementy lub materiały do wbudowania.

**11. Układy komunikacyjne oraz ogrodzenia terenu.**

Nie przewiduje się ogrodzenia terenu.

**12. Lokalizacja pomieszczeń higieniczno – sanitarnych.**

Pomieszczenia higieniczno – sanitarne zlokalizowane będą w miejscu placu budowy w lokalizacji określonej przez kierownika budowy w ustaleniu z Inwestorem w pawilonach tymczasowych.

**III. CZĘŚĆ RYSUNKOWA.**