



**NADZORY, PROJEKTY
KOSZTORYSY BUDOWLANE**

mgr inż. Adam Kalinowski

84-240 Reda
ul. Olchowa 42

tel. domowy (058) 678 50 43
tel. kom. 0501 544 419, 0503 088 738
e-mail: adamkal@wp.pl

OPRACOWANIE TECHNICZNE

**DOTYCZĄCE WYKONANIA ROBÓT
BUDOWLANYCH POLEGAJĄCYCH NA
PRZEBUDOWIE SANITARIATÓW I SZATNI
ORAZ HOLU I SIENI NA PARTERZE CZĘŚCI
DOBUDOWANEJ BUDYNKU SZKOŁY.**

INWESTOR/ZAMAWIAJĄCY: Szkoła Podstawowa nr 3 w Redzie ul. Brzozowa 30

OBIEKT: Budynek Szkoły Podstawowej nr 3 w Redzie (część dobudowana)

AUTOR OPRACOWANIA: mgr inż. Adam Kalinowski upr. konstr. – bud. nr 5526 / Gd / 93

DATA OPRACOWANIA: maj 2022r.

ZAWARTOŚĆ OPRACOWANIA

1. Opis techniczny

2. Część rysunkowa :

Rys. nr 1 rzut poziomy parteru w części dobudowanej budynku szkoły w osiach 1 – 4
– zakres rozbiórek

Rys. nr 2 rzut poziomy parteru w części dobudowanej budynku szkoły w osiach 1 – 4
– projektowana przebudowa w zakresie sanitariatów i szatni oraz holu i sieni

- Rys. nr 3 – Rzuty poziome sanitariatów. Rozwinięcie zabudowy stanowiska
woźnego

3. Przedmiar robót

OPIS TECHNICZNY

1. Przedmiot opracowania.

Przedmiotem opracowania jest określenie zakresu i warunków wykonania robót budowlanych polegających na przebudowie sanitariatów i szatni oraz holu i sieni na parterze części dobudowanej budynku Szkoły Podstawowej nr 3 w Redzie w osiach 1-4.

2. Cel i zakres opracowania.

Celem opracowania jest określenie zakresu i warunków wykonania robót budowlanych polegających na przebudowie sanitariatów i szatni oraz holu i sieni na parterze części dobudowanej budynku Szkoły Podstawowej nr 3 w Redzie w osiach 1-4 w stopniu umożliwiającym sporządzenie oferty na wykonanie tych robót w postępowaniu przetargowym a następnie ich wykonanie przez wybranego oferenta w tym postępowaniu.

Opracowanie techniczne obejmuje opis techniczny, część rysunkową i przedmiar robót.

3. Podstawa opracowania.

3.1. Zlecenie Inwestora/Zamawiającego.

3.2. Oględziny obiektu wraz z dokumentacją fotograficzną (w posiadaniu autora opracowania).

3.3 Ustalenia programu funkcjonalno – użytkowego z Inwestorem/Zamawiającym.

3.4. Projekt techniczny architektoniczny Rozbudowy Szkoły Podstawowej nr 3 w Redzie; opracowanie Pracownia Projektowa H. Grzeszczuk, J. Miernicka, Gdynia ul. Legionów 126/116, oprac. 1993 r., załącznik do decyzji pozwolenia na budowę nr UANB-II-7351/56/93 z 20.10.1993 r.

3.5. Projekt techniczny konstrukcyjny Rozbudowy Szkoły Podstawowej nr 3 w Redzie; opracowanie Pracownia Projektowa H. Grzeszczuk, S. Miernicka, Gdynia ul. Legionów 126/116, oprac. 1993 r., załącznik do decyzji pozwolenia na budowę nr UANB-II-7351/56/93 z 20.10.1993 r.

3.6. Książka Obiektu Budowlanego wraz z protokołami z ostatniej 5-cio letniej kontroli w 2020 r. oraz rocznej w 2021 r.

3.7. Preliminarz Kosztów robót remontowych w 2022 r. dla Szkoły Podstawowej nr 3 w Redzie.

3.8. Uprawnienia budowlane w specjalności konstrukcyjno-budowlanej nr 5526/Gd/93 wydane przez Urząd Wojewódzki w Gdańsku na nazwisko autora niniejszego opracowania wraz z Zaświadczeniem o przynależności w 2022 r. autora opracowania do Pomorskiej Okręgowej Izby Inżynierów Budownictwa.

3.9. Podstawowe akty prawne:

- Ustawa z dnia 07.07.1994 r. – Prawo budowlane z późniejszymi zmianami,
- Rozporządzenie Ministra Infrastruktury z dnia 12.04.2002 r. w sprawie warunków technicznych, jakim powinny odpowiadać budynki i ich usytuowanie (Dz.U. nr 75, poz. 690) z późniejszymi zmianami,
- Ustawa z dnia 11.09.2019 r. – Prawo zamówień publicznych.

3.10. Podstawowa literatura:

- Podręcznik projektowania architektoniczno-budowlanego - Ernst Neufert; wyd. ARKADY,
- Budownictwo ogólne tom I, II, III, IV, - Wacław Żenczykowski; wyd. ARKADY,
- Poradnik techniczny kierownika budowy – Praca zbiorowa; wyd. ARKADY.

4. Opis przedmiotu opracowania.

4.1. Dane ogólne.

Budynek szkoły zlokalizowany jest na działce przy ul. Brzozowej 30 w Redzie. Budynek zasadniczy został wzniesiony na początku lat sześćdziesiątych XX wieku na podstawie Pozwolenia na budowę z dnia 11.01.1960 r. wydanego przez Prezydium WRN w Gdańsku. Aktualnie dostępna jest wyłącznie archiwalna dokumentacja architektoniczna. Brak dokumentacji konstrukcyjnej. Budynek składa się z części dydaktycznej i administracyjnej wraz z kotłownią, łącznika i sali gimnastycznej.

W 1994 r. została dobudowana do północnego skrzydła istniejącego budynku nowa część dydaktyczna, połączona na piętrze z istniejącym budynkiem komunikacją wewnętrzną oraz posiadająca niezależne wejście w poziomie parteru ze względów ewakuacyjnych i funkcjonalnych. Ta część budynku jest przedmiotem planowanych robót budowlanych polegających na przebudowie sanitariatów i szatni oraz holu i sieni na parterze części dobudowanej budynku Szkoły Podstawowej nr 3 w Redzie w osiach 1-4.

W kolejnych latach została wykonana nadbudowa łącznika, adaptacja budynku gospodarczego na budynek klas zerowych oraz wybudowana nowa sala gimnastyczna połączona komunikacyjnie i funkcjonalnie z budynkiem zasadniczym szkoły.

4.2. Opis szczegółowy.

Przedmiot opracowania dotyczy wykonania robót budowlanych polegających na przebudowie sanitariatów i szatni oraz holu i sieni na parterze części dobudowanej budynku Szkoły Podstawowej nr 3 w Redzie w osiach 1-4.

Część dobudowana została wzniesiona w 1994 r. na podstawie decyzji pozwolenia na budowę nr UANB-II-7351/56/93 z 20.10.1993 r. w oparciu o Projekt techniczny opracowany przez Pracownię Projektową H. Grzeszczuk, J. Miernicka, Gdynia ul. Legionów 126/116, oprac. 1993 r., (część architektoniczna i konstrukcyjna w posiadaniu autora opracowania). Autor opracowania pełnił obowiązki inspektora nadzoru konstrukcyjno-budowlanego dla tej inwestycji.

Na parterze tej części budynku szkoły w osiach 1 do 4 zostały zaprojektowane i wybudowane:

- sanitariaty wraz z szatniami/ rozbieralniami (do obsługi zajęć sportowych w sali pomocniczej)
- hol połączony z korytarzem
- sień dla wejścia/ wyjścia zewnętrznego
- klatka schodowa łącząca parter z piętrem

W ramach planowanej przebudowy, będącej przedmiotem tego opracowania Inwestor w związku ze zmianą potrzeb dydaktycznych i organizacyjnych szkoły (w tym między innymi likwidacja sali pomocniczej do zajęć sportowych w związku z oddaniem do użytku nowej pełnowymiarowej sali sportowej) oczekuje zmian w sposobie użytkowania części dobudowanej budynku na powierzchni objętej osiami 1 do 4.

Na podstawie uzgodnionego z Inwestorem programu funkcjonalno-użytkowego oczekuje się w ramach przebudowy:

- rozbiórki całkowitej części sanitarno-szatniowej pomiędzy osiami 1-4 z uwagi na zmianę funkcji pomieszczeń w związku z likwidacją sali pomocniczej i nowych potrzeb organizacyjnych szkoły (zgodnie z rysunkiem nr 1 rzut poziomy parteru w części dobudowanej budynku szkoły w osiach 1-4 – zakres rozbiórek).
- rozbiórki sieni wraz z fragmentem ściany z drzwiami do klatki schodowej szkoły (zgodnie z rysunkiem nr 1 rzut poziomy parteru w części dobudowanej budynku szkoły w osiach 1-4 – zakres rozbiórek).
- rozbiórki biegu schodowego ze spocznika w kierunku korytarza na parterze szkoły (zgodnie z rysunkiem nr 1 rzut poziomy parteru w części dobudowanej budynku szkoły w osiach 1-4 – zakres rozbiórek).
- wykonania w obrębie powierzchni wydzielonej osiami 3-4 i częściowo osiami 2-3 nowych sanitariatów dla chłopców (z przedsionkiem z dwiema umywalkami, częścią zasadniczą i dwiema kabinami i czterema pisuarami) i dla dziewczynek (z przedsionkiem z dwiema umywalkami, częścią zasadniczą z czterema kabinami) zgodnie z rysunkiem nr 2 rzut poziomy parteru w części dobudowanej budynku szkoły w osiach 1-4 – projektowana przebudowa w zakresie sanitariatów i szatni oraz holu i sieni.
- wykonania robót adaptacyjnych na potrzeby szatni i holu na powierzchni powstałej po poprzednich sanitariatach i szatniach (rozbieralniach) w osiach 1-3 a także po sieni, dotychczasowej powierzchni holu oraz powierzchni powstałej po rozbiórce biegu schodowego ze spocznika w kierunku korytarza na parterze zgodnie z rysunkiem nr 2 rzut poziomy parteru w części dobudowanej budynku szkoły w osiach 1-4 – projektowana przebudowa w zakresie sanitariatów i szatni oraz holu i sieni

W wyniku przebudowy nie ulegają zmianie kubatura, powierzchnia zabudowy, wysokość i szerokość. Pozostaną zachowane warunki pożarowe, sanitarne i ewakuacyjne. Wykonanie robót nie obejmuje przebudowy przegród zewnętrznych oraz elementów konstrukcyjnych. W związku z powyższym zgodnie z art. 29 ust 4 pkt 1)a) wykonanie robót nie wymaga decyzji o pozwoleniu na budowę oraz zgłoszenia wykonania robót budowlanych.

5. Zakres i warunki wykonania robót.

W celu osiągnięcia założonych celów funkcjonalno-użytkowych (przede wszystkim uzyskanie większej powierzchni na szatnie i dogodną komunikację wewnątrz budynku) na powierzchni w osiach 1-4 części dobudowanej budynku szkoły należy wykonać:

- demontaż instalacji sanitarnych (wod – kan, wentylacyjnej i grzewczej) wraz z przyborami w całym obszarze w osiach 1-4 (grzejniki do przekazania szkole)
- demontaż instalacji elektrycznych wraz z osprzętem w całym obszarze w osiach 1-4
- demontaż bojlera elektrycznego wraz z wszystkimi podłączeniami
- demontaż przegród podsufitowych z siatki w ramach stalowych w sanitariatach oraz zamknięcia biegu schodowego z siatki w ramach stalowych z przekazaniem zdemontowanego materiału do szkoły
- rozbiórkę wszystkich ścian działowych w osiach 1-4 w części sanitarno-szatniowej oraz w sieni wraz z wybudowaniem stolarki drzwiowej wewnętrznej z kierunku klatki schodowej (zgodnie z rysunkiem nr 1 rzut poziomy parteru w części dobudowanej budynku szkoły w osiach 1-4 – zakres rozbiórek)
- rozbiórkę biegu schodowego ze spocznika (na poziomie +1,26) w kierunku korytarza (zgodnie z rysunkiem nr 1 rzut poziomy parteru w części dobudowanej budynku szkoły w osiach 1-4 – zakres rozbiórek) wraz zabudowami z drewna po obu stronach demontowanego biegu schodowego
- rozbiórkę okładzin ściennych ścian i posadzki z płytek w części sanitarno-szatniowej oraz sieni
- zamurowanie przestrzeni pod spocznikiem (na poziomie +1,26) wraz z fundamentem zgodnie z rysunkiem nr 2 rzut poziomy parteru w części dobudowanej budynku szkoły w osiach 1-4 – projektowana przebudowa w zakresie sanitariatów i szatni oraz holu i sieni
- wykonanie ścian działowych murowanych w zakresie sanitariatów dziewczynek i chłopców zgodnie z rysunkiem nr 2 rzut poziomy parteru w części dobudowanej budynku szkoły w osiach 1-4 – projektowana przebudowa w zakresie sanitariatów i szatni oraz holu i sieni
- wykonanie nowej instalacji elektrycznej w pomieszczeniach sanitariatów dziewczynek i chłopców wraz z osprzętem (gniazda, wyłączniki, źródła światła, przyłącze dla bojlera elektrycznego)
- wykonanie nowej instalacji wodociągowej i kanalizacyjnej oraz wentylacji w pomieszczeniach sanitariatów dziewczynek i chłopców wraz z przyborami, podejściami i odpływami

- wykonanie nowej instalacji grzewczej (z nowymi grzejnikami) wraz z próbami w całym obszarze w osiach 1-4 (w sanitariatach, szatni i holu)
- wykonanie okładzin i posadzek ceramicznych w pomieszczeniach sanitariatów dziewczynek i chłopców
- wykonanie (uzupełnienie) posadzek typu TARKET w szatni i holu (zgodnie z rysunkiem nr 2 rzut poziomy parteru w części dobudowanej budynku szkoły w osiach 1-4 – projektowana przebudowa w zakresie sanitariatów i szatni oraz holu i sieni) wraz z wbudowaniem wycieraczek systemowych w obszarze wejścia / wyjścia z budynku
- wykonanie tynków na ścianach zewnętrznych sanitariatów oraz uzupełnienie tynków po rozbiórkach i demontażach a także naprawy tynków na pozostałych ścianach w osiach 1-4
- wbudowanie stolarki drzwiowej zgodnie z rysunkiem nr 2 rzut poziomy parteru w części dobudowanej budynku szkoły w osiach 1-4 – projektowana przebudowa w zakresie sanitariatów i szatni oraz holu i sieni
- wykonanie sufitów podwieszanych w sanitariatach i holu (na powierzchni wydzielonej osiami 1-4 i A-B)
- malowanie ścian i sufitów w osiach 1-4 po uprzednim przygotowaniu podłoża
- wymiana drzwi zewnętrznych ewakuacyjnych w osi 1 (1 szt drzwi przeszklonych górą, dwuskrzydłowych 30/90cm z zamkiem antypanicznym)
- wykonanie zabudowy typu witryna (dołem pełna, górą przeszklona) z profili PCV z drzwiami i oknem podawczym dla stanowiska woźnego, zgodnie z rysunkiem nr 2 rzut poziomy parteru w części dobudowanej budynku szkoły w osiach 1-4 – projektowana przebudowa w zakresie sanitariatów i szatni oraz holu i sieni
- wbudowanie dwóch kabin sanitarnych wykonanych z laminatu wysokociśnieniowego HPL w sanitariacie dla chłopców oraz czterech kabin w sanitariacie dla dziewczynek, zgodnie z rysunkiem nr 2 rzut poziomy parteru w części dobudowanej budynku szkoły w osiach 1-4 – projektowana przebudowa w zakresie sanitariatów i szatni oraz holu i sieni
- wbudowanie dwóch blatów systemowych giętych pod umywalki wykonanych z laminatu wysokociśnieniowego HPL w przedsionku sanitariatu dla chłopców oraz dwóch blatów w przedsionku sanitariatu dla dziewczynek, zgodnie z rysunkiem nr 2 rzut poziomy parteru w części dobudowanej budynku szkoły w osiach 1-4 – projektowana przebudowa w zakresie sanitariatów i szatni oraz holu i sieni
- wbudowanie ścianki działowej z drzwiami wahadłowymi wykonanych z laminatu wysokociśnieniowego HPL w przedsionku sanitariatu dla chłopców oraz w przedsionku sanitariatu dla dziewczynek, zgodnie z rysunkiem nr 2 rzut poziomy parteru w części dobudowanej budynku szkoły w osiach 1-4 – projektowana przebudowa w zakresie sanitariatów i szatni oraz holu i sieni

- uzupełnienie balustrady na schodach (spoczniku) na odcinku zdemontowanego biegu schodowego
- prace zabezpieczające istniejące elementy w rejonie przebudowy (stolarka okienna, drzwiowa, pozostała część posadzek, klatka schodowa, korytarz itp.)

Szczegółowy zakres robót do wykonania określony został w przedmiarze robót.

Opracował:

mgr inż. ADAM KALINOWSKI
upr. konstr.-inż. 2050/Gd/85
~~upr. konstr.-bud. 5526/Gd/93~~
~~upr. drogowe 5653/Gd/93~~

Reda , maj 2022r.

SKALA 1:100

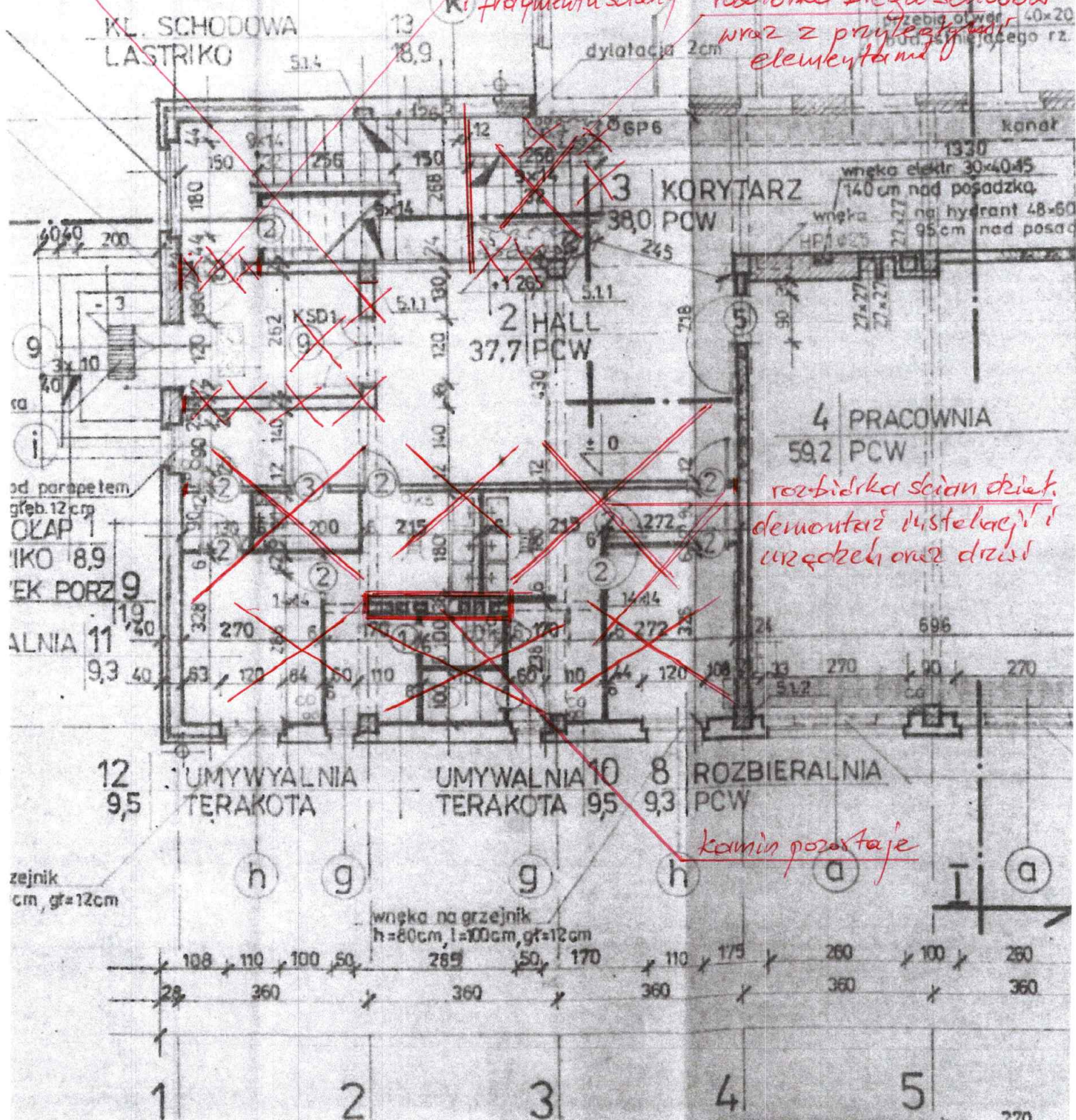
OPRACOWAŁ

mgr inż. ADAM KOWSKI
upr. konstr.-inż. 2050/Gd/85
upr. konstr.-bud. 5526/Gd/93
upr. drogowe 5653/Gd/93

rozbiórka ścian działowych
demontaż drzwi

demontaż drzwi
i fragmentu ściany

rozdziórka biegu schodów
wraz z przyległym
elementami



SKALA 1:100

mgr inż. ADAM [illegible] WSKT
upr. konstr.-inż. 2050/Gd/85
upr. konstr.-bud. 5526/Gd/93
upr. drogowe 5653/Gd/93 *

ZAMUROWANIE POD STOCZNIKIEM

UZUPEK BALUSTADY 40x20

NA ODC/NK 150 cm

*MOŽLIVA ŠCIANKA E/K

KL. SCHODOWA
LASTRIKO

~~dylatacja 2cm~~

3 KORYTARZ

2 HALL / SZATNIA

4 PRACOWNIA

59.2 PCW

2a WODZIEWCZYNEK
TERAKOTA

~~OSA~~

12 UMYWYALNIA
9,5 TERAKOTA

UMYWALNIA 10
TERAKOTA 95

~~8 ROZBIERALNIA~~
~~93 PCW~~

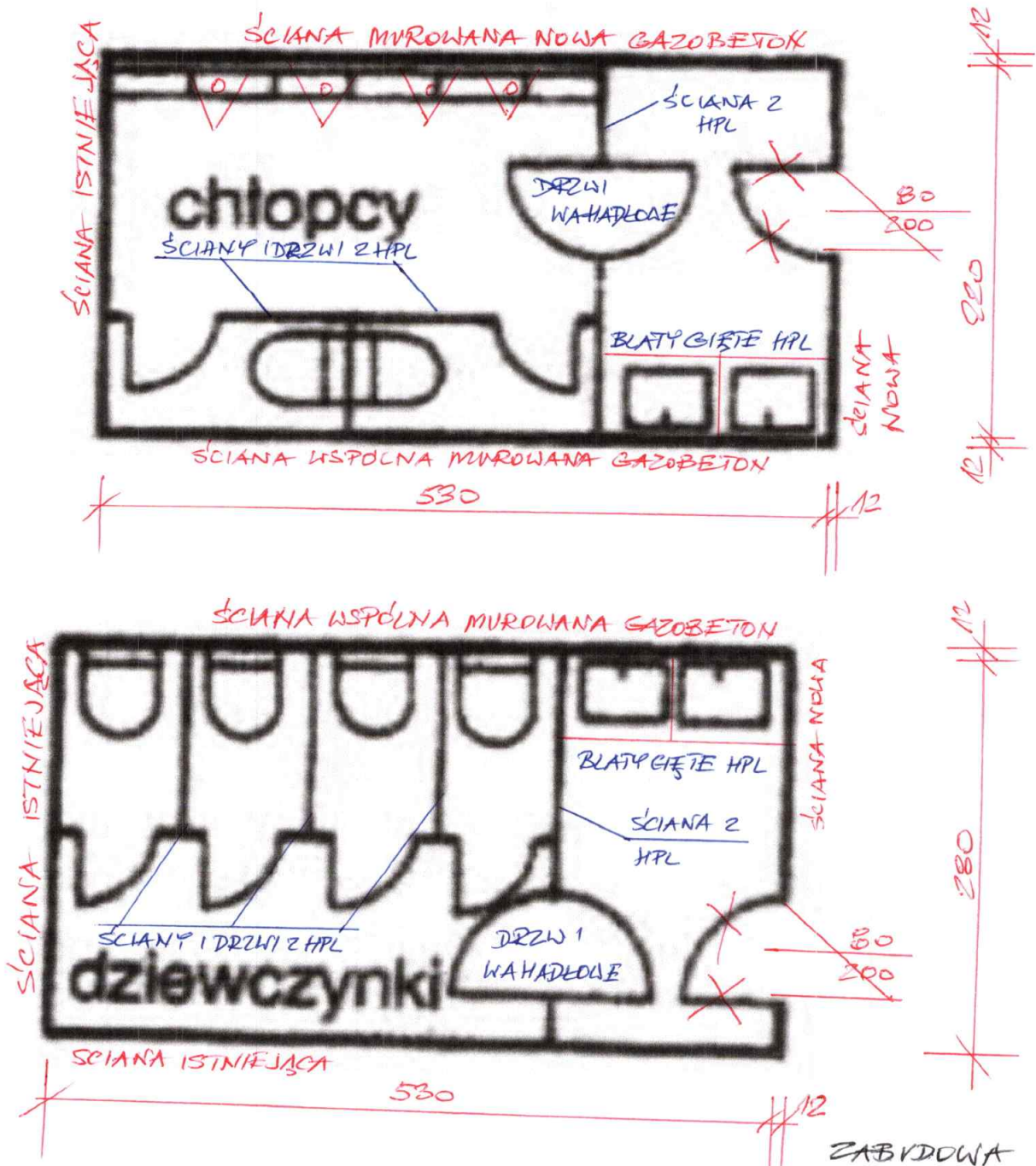
2b	WC CHŁOPCÓW
	TERAKOTA

zejnik
cm, gr=12cm

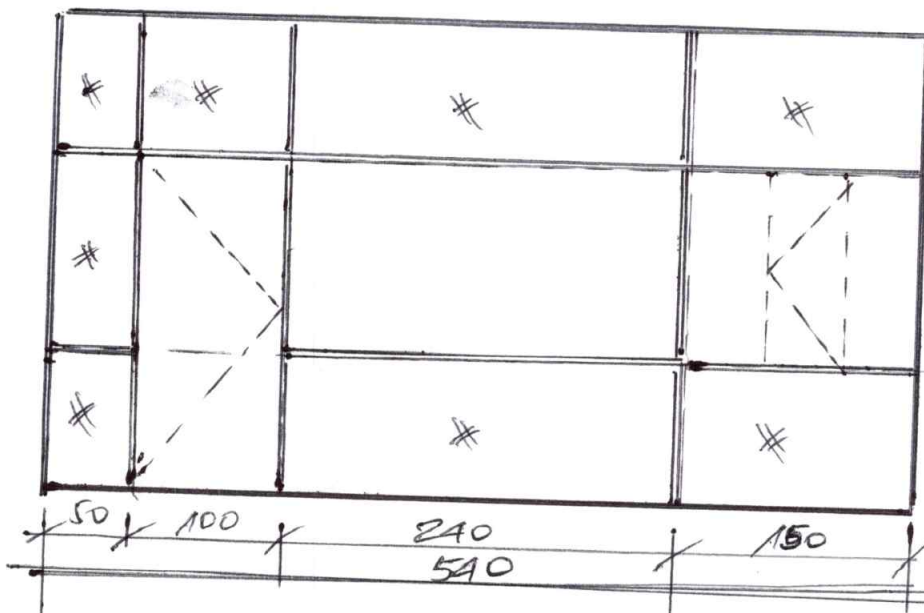
wnęka na grzejnik
h=80cm, l=100cm, g=12cm

270

RYS N1 3 RZUTY POZIOME SANITARIATÓW
ROZWINIĘCIE ZABUDOWY STANOWISKA WOZNEGO



ZABUDOWA
STANOWISKA WOZNEGO



OPRACOWAŁ:

mgr inż. ADAM JALINOWSKI
upr. konstr.-ing 2053
upr. konstr.-bud. 5526/Gd/93
upr. drogowe 5653/Gd/93



**NADZORY, PROJEKTY
KOSZTORYSY BUDOWLANE**

mgr inż. Adam Kalinowski

84-240 Reda
ul. Olchowa 42

tel. domowy (058) 678 50 43
tel. kom. 0501 544 419, 0503 088 738
e-mail: adamkal@wp.pl

PRZEDMIAR ROBÓT

**NA WYKONANIE ROBÓT BUDOWLANYCH POLEGAJĄCYCH NA PRZEBUDOWIE
SANITARIATÓW I SZATNI ORAZ HOLU I SIENI NA PARTERZE CZĘŚCI
DOBUDOWANEJ BUDYNKU SZKOŁY.**

INWESTOR/ZAMAWIAJĄCY: Szkoła Podstawowa nr 3 w Redzie ul. Brzozowa 30

OBIEKT: Budynek Szkoły Podstawowej nr 3 w Redzie (część dobudowana)

PRZEDMIAR OPRACOWAŁ: mgr inż. Adam Kalinowski upr. konstr. – bud. nr 5526 / Gd / 93

DATA OPRACOWANIA PRZEDMIARU: maj 2022r.

PRZEDMIAR ROBÓT

NA WYKONANIE ROBÓT BUDOWLANYCH POLEGAJĄCYCH NA PRZEBUDOWIE SANITARIATÓW I SZATNI ORAZ HOLU I SIENI NA PARTERZE CZĘŚCI DOBUDOWANEJ BUDYNKU SZKOŁY

Poz.	Element / opis robót	Jednostka	Ilość robót	Szczegółowy opis robót / Wylczenia
Roboty rozbiórkowe				
1	Wykucie z muru ościeżnic stalowych lub drewnianych wraz z demontażem skrzydeł	szt	14,00	według rysunku nr 1 - zakres rozbiórek; bez drzwi zewnętrznych
2	Wyburzenie ścian działowych z cegły i pustaka (grubość 24 cm)	m2	21,60	według rysunku nr 1 - zakres rozbiórek
3	Wyburzenie ścian działowych z cegły i pustaka (grubość 12cm)	m2	109,20	według rysunku nr 1 - zakres rozbiórek
4	Demontaż przegród podsufitowych z siatki w ramach stalowych	kpl	1,00	w obrebie pomieszczeń sanitarnych, do przekazania szkole
5	Powiększenie otworu drzwiowego do 150 cm (bez montażu nadproża)	kpl	1,00	z klatki schodowej do holu (aktualnie do sieni)
6	Rozbiórka posadzki z płytek lastrico	m2	7,40	w sieni
7	Rozbiórka posadzek z terakoty	m2	44,29	w sanitariatach i rozbiórniach
8	Rozbiórka okładzin ściennych z płytek ceramicznych	m2	97,15	według rysunku nr 1 - zakres rozbiórek
9	Rozbiórka biegu schodowego ze spocznika (na poziomie +1,26) w kierunku korytarza	kpl	1,00	wraz z zabudowami z drewna po obydwu stronach biegu
10	Demontaż przegrody zamknięcia biegu schodowego z siatki w ramach stalowych	kpl	1,00	
11	Demontaż pisuaru z podejściem i odpływem	kpl	1,00	według rysunku nr 1 - zakres rozbiórek
12	Demontaż muszli WC wraz z dolnołukiem z podejściami i odpływem	kpl	2,00	według rysunku nr 1 - zakres rozbiórek
13	Demontaż umywalk z podejściami i odpływami	kpl	6,00	według rysunku nr 1 - zakres rozbiórek
14	Demontaż bojlera elektrycznego ciepłej wody z podejściami	kpl	1,00	według rysunku nr 1 - zakres rozbiórek
15	Demontaż grzejników	kpl	3,00	do przekazania szkole
16	Demontaż obudowy grzejników	kpl	3,00	
17	Demontaż elementów istniejącej instalacji sanitarnej	kpl	1,00	demontaż zawory i podejścia do urządzeń, odprowadzenia z muszli i umywalk, wpustów podłogowych, wymiana rurociągów podposadzkowych, pionów kanalizacyjnych, rurociągów c.o. itp.
18	Demontaż elementów istniejącej instalacji elektrycznej	kpl	1,00	punkty świetlne, gniazda wtykowe, wyłączniki itp.
19	Wyniesienie z budynku i wywóz gruzu i innych elementów z rozbiórek wraz z kosztami utylizacji na wysypisku	m3	12,00	
Roboty budowlane				
1	Wbudowanie drzwi wewnętrznych 80x200cm pełnych	szt	2,00	drzwi do sanitariatów, dostosować formę i kolorem do istniejących w budynku szkoły
2	Wymiana drzwi zewnętrznych ewakuacyjnych w osi 1 (drzwi przeszklonych górą, dwuskrzydłowych 30/90 x200cm z zamkiem antypanicznym)	szt	1,00	
3	Ściany działowe murowane 12 cm	m2	57,88	według rys nr 2 - sanitariaty
4	Ścianki działowe z płyt g - k na ruszcie metalowym	m2	6,42	według rys nr 2 - zabudowa przestrzeni pod spcznikiem na poziomie +1,26
5	Obudowy płytami g - k na rusztach metalowych	m2	4,40	piony kanalizacyjne
6	Wykonanie tynków na nowych ścianach oraz uzupełnienia tynku i obróbki tynkowe	m2	93,40	uzupełnienia i obróbki po wykonanych rozbiórkach i kuciach
7	Sufit podwieszany panelowy z g-k	m2	84,66	w obszarze pomiędzy osiami A-B i 1-4 (także w części sanitarnej)
8	Wylewka samopoziomująca - przygotowanie podłoża pod posadzkę typu TARKET	m2	56,58	w obszarze pomiędzy osiami A-B i 1-4 (bez części sanitarnej)
9	Wykonanie posadzki typu TARKET	m2	53,20	w obszarze pomiędzy osiami A-B i 1-4 (bez części sanitarnej)

10	Przygotowanie podłoża pod posadzkę z terakoty	m2	28,08	w nowych sanitariatach
11	Wykonanie posadzki z terakoty	m2	28,08	w nowych sanitariatach
12	Wycieraczka wtopiona w posadzkę	m2	3,38	według rys nr 2
13	Licowanie ścian płytkami	m2	64,32	w sanitariatach do wysokości 2,0m
14	Blaty gięte z HPL pod umywalki	kpl	4,00	w sanitariatach według rys nr 3
15	Kabiny sanitarne i ścianka poprzeczna dzieląca z laminatu wysokociśnieniowego HPL w sanitariacie dla chłopców o wysokości 2,0m	m2	14,40	powierzchnia wraz z drzwiami według rys nr 3
16	Kabiny sanitarne i ścianka poprzeczna dzieląca z laminatu wysokociśnieniowego HPL w sanitariacie dla dziewczynek o wysokości 2,0m	m2	24,40	powierzchnia wraz z drzwiami według rys nr 3
17	Zabudowa stanowiska woźnego	m2	3,90	według rozwinięcia pokazanego na rys nr 3
18	Wentylacja pomieszczeń	kpl	6,00	wewnętrzne kratki wentylacyjne sufitowe z wyprowadzeniem kanałem wentylacyjnym w przestrzeni między sufitem podwieszonym a stropem dla przedsionków, sanitariatów oraz szatni i holu do kanałów w istniejącym kominie
19	Malowanie farbami emulsyjnymi sufitów	m2	85,00	dwukrotnie po uprzednim przygotowaniu podłoża (zmyciu, szpachlowaniu, gruntowaniu)
20	Malowanie farbami emulsyjnymi ścian	m2	32,15	w sanitariatach
21	Malowanie farbami emulsyjnymi ścian	m2	56,18	w szatni i holu
22	Malowanie lamperii ściennej	m2	52,00	w szatni i holu
Roboty instalacyjne sanitarne				
1	Podejścia dopływowe do zaworów, baterii	kpl	15,00	umywalki 4 szt, bojler, donopłuki 6 szt., pisuary 4 szt
2	Baterie umywakowe	szt	4,00	
3	Zawory do baterii	kpl	4,00	
4	Zawory do innych urządzeń	kpl	14,00	donopłuki, bojler, pisuary, zawór sprzątaczk, zawory odcinające
5	Podgrzewacz ciepłej wody 5 l	szt	1,00	
6	Podejścia odpływowe z urządzeń	kpl	14,00	
7	Muszla klozetowa z donopłukiem	kpl	6,00	według rys nr 3
8	Pisuary wraz z syfonem i zaworem automatycznym	kpl	4,00	według rys nr 3
9	Umywalka z syfonem	kpl	4,00	według rys nr 3
10	Rury stalowe wodoc. Fi 1/2 cala w ścianie, stropie i pod posadzką	m	22,00	także zakres do wymiany
11	Rury PCV kanaliz. Fi 50 mm	m	26,00	także zakres do wymiany
12	Rury PCV kanaliz. Fi 100 mm	m	16,00	także zakres do wymiany
13	Grzejnik stalowy płytowy z zaworami termostatycznymi	kpl	4,00	w sanitariatach po 1 szt, w szatni i holu 2 szt
14	Rurociągi instalacji grzewczej	m	44,00	także gałazki podejściowe
15	Próba szczelności instalacji wodociągowej	kpl	1,00	
16	Próba szczelności instalacji grzewczej	kpl	1,00	
Roboty instalacyjne elektryczne				
1	Wykucie bruzd pod przewody	m	52,00	z późniejszą obróbką
2	Wykonanie obwodu głównego zasilania	kpl	1,00	kabel zasilania od istniejącej rozdzielni w korytarzu do nowej skrzynki elektrycznej dla przebudowywanych pomieszczeń wraz z zakupem skrzynki z jej wyposażeniem
3	Podłączenie obwodów do nowej skrzynki elektrycznej	kpl	1,00	
4	Przygotowanie podłoża pod osprzęt i oprawy	szt	37,00	
5	Montaż przewodów płaskich w tynku	m	56,00	
6	Montaż na gotowym podłożu puszek podtynkowych	szt	25,00	
7	Montaż na gotowym podłożu łączników i rozgałęźników	szt	8,00	

8	Montaż na gotowym podłożu wyłączników	szt	8,00	
9	Montaż na gotowym podłożu gniazd	szt	9,00	
10	Montaż opraw oświetleniowych w suficie podwieszanym	szt	10,00	typ opraw dostosować do rodzaju pomieszczenia (sanitariaty - 6 szt. sztnia /hol -)
11	Montaż na gotowym podłożu opraw oświetleniowych	szt	2,00	typ opraw dostosować do rodzaju pomieszczenia (pomieszczenie woznego, klatka schodowa)
12	Badania i pomiary instalacji	kpl	1,00	

OPRACOWAŁ: Adam Kalinowski

