

Sprawdzenie przepustu - Potok Dzielawski km 7+250

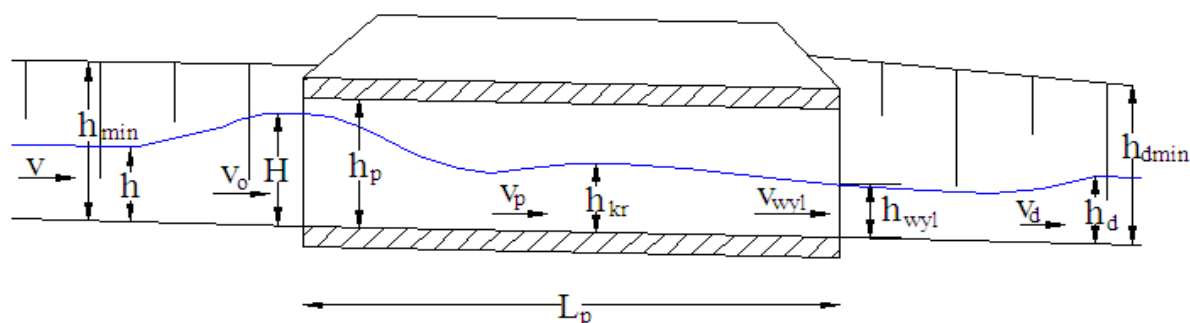
Obliczenia przepustu prostokątnego o niezatopionym wlocie i wylocie wg Dz.U. Nr 63

SCHEMAT PRZEPUSTU Z NIEZATOPIONYM WLOTEM I WYLOTEM

Warunki wystąpienia

1) $H \leq 1,2h_p$

2) $h_p \leq 1,2h_d$



Obliczenia hydrauliczne wlotu do przepustu

Przeptyw obliczeniowy		4,85	[m ³ /s]
Głębokość koryta		1,10	[m]
Spadek koryta		0,80	[%]
Współczynnik szorstkości koryta		0,0300	[-]
Szerokość dna		2,50	[m]
Nachylenie skarp	Lewa	1:	1,00 [-]
	Prawa	1:	1,00 [-]

OBLICZENIA

Współczynnik chropowatości:

$$k = \frac{1}{n} [-]$$

Promień hydrauliczny:

$$R_h = \frac{F}{U} [m]$$

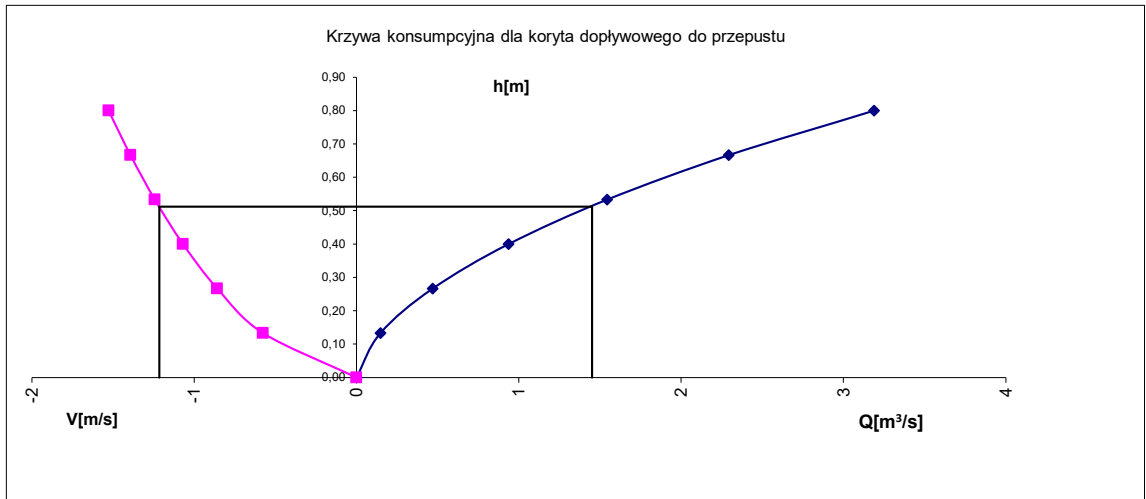
Prędkość przepływu wody w korycie

$$V = k \cdot \sqrt[3]{R_h^2} \cdot \sqrt{i} [m/s]$$

Przeptyw obliczeniowy przy zadanym napelnieniu:

$$Q = F \cdot V [m^3/s]$$

h[m]	i[-]	F[m]	U [m]	Rh[m]	k[-]	V[m/s]	Q[m3/s]	Q[l/s]
0,00	0,01	0,00	2,50	0,00	33,33	0,00	0,00	0,00
0,18	0,01	0,49	3,02	0,16	33,33	0,89	0,44	437,61
0,37	0,01	1,05	3,54	0,30	33,33	1,33	1,40	1395,53
0,55	0,01	1,68	4,06	0,41	33,33	1,66	2,78	2776,44
0,73	0,01	2,37	4,57	0,52	33,33	1,92	4,56	4561,78
0,92	0,01	3,13	5,09	0,61	33,33	2,16	6,75	6752,74
1,10	0,01	3,96	5,61	0,71	33,33	2,36	9,36	9358,54



Dla przepływu obliczonego $Q=$ **4,85** [m³/s] obliczono:

a) napelnienie	h	0,76	[m]
b) prędkość	v	1,95	[m/s]
c) szerokość zwierciadła wody	B_0	4,01	[m]
d) głębokość krytyczna	h_{kr}	0,68	[m]

Obliczenia hydrauliczne dla przepustu

Maksymalna dopuszczona wysokość wody spiętrzonej przed przepustem H_d	1,10	[m]
Długość przepustu	8,00	[m]
Rzędna wlotu przewodu przepustu	100,00	[m n.p.m.]
Rzędna wylotu przewodu przepustu	99,94	[m n.p.m.]
Klasa drogi	Z	[-]
Współczynnik szorstkości przewodu n	0,0250	[-]
Spadek przewodu przepustu	0,75	%
Minimalna szerokość przepustu	3000,00	[mm]
Minimalna wysokość przepustu	1100,00	[mm]

Rodzaj przyczółka wlotowego	Korytarzowy, czołowy ze stożkami
Współczynnik m	0,31
Współczynnik ϵ	0,79
Współczynnik wydatku μ	0,65

Obliczona metodą iteracyjną wysokość spiętrzenia przed przepustem

$$H = H_o - \frac{v_o^2}{2g} [m] \quad H = 0,85 [m]$$

Powierzchnia przekroju strumienia odczytana z krzywej konsumpcyjnej dla napelnienie równego H

$$F_0 = 2,88 [m^2]$$

Szerokość zwierciadła wody odczytana odczytana z przekroju dla napelnienia równego H

$$B_0 = 4,21 [m]$$

Prędkość wody dopływającej

$$v = \frac{Q}{F_0} [m / s]$$

$$v_0 = 1,69 [m/s]$$

Sprawdzenia warunku pełnego dławienia bocznego

$$B_0 \geq 6b$$

gdzie:

B_0 szerokość zwierciadła wody
 b szerokość przewodu przepustu

$$\begin{array}{ccc} B_0 & & 6b \\ 4,21 & < & 18,00 \end{array}$$

Warunek niespełniony

Współczynnik wydatku w przypadku niepełnego dławienia bocznego

$$m = m_t + \frac{0,385 - m_t}{3F_0 - 2F_p'}$$

gdzie:

m_t wartość współczynnika m 0,3100
 F_p' pole przekroju wlotu przewodu przepustu przy rzędnej zwierciadła wody spiętrzzonej
 F_0 pole przekroju cieku

$$\begin{array}{ll} F_0 = & 2,88 \quad [m^2] \\ F_p' = & 2,56 \quad [m^2] \\ m = & 0,3650 \quad [-] \end{array}$$

Parametry ruchu krytycznego dla przekroju prostokątnego przepustu

$$h_{kr} = \sqrt[3]{\frac{\alpha Q_m^2}{g \cdot b_{kr}^2}} \quad i_{kr} = \frac{g \cdot U}{\alpha \cdot b_{kr} \cdot \frac{1}{n} \cdot R_h^{1/6}} \quad F_{kr} = h_{kr} \cdot b_{kr}$$

Parametry dla przekroju prostokątnego przepustu

h[m]	i[-]	F[m]	U [m]	Rh[m]	k[-]	V[m/s]	Q[m3/s]	Q[l/s]	i_{kr} [-]
0,00	0,0075	0,00	3,00	0,00	40,00	0,00	0,00	0,00	0,0000
0,06	0,0075	0,17	3,12	0,06	40,00	0,51	0,09	0,09	0,0152
0,12	0,0075	0,35	3,23	0,11	40,00	0,78	0,27	0,27	0,0126
0,17	0,0075	0,52	3,35	0,16	40,00	1,00	0,52	0,52	0,0116
0,23	0,0075	0,69	3,46	0,20	40,00	1,19	0,82	0,82	0,0110
0,29	0,0075	0,87	3,58	0,24	40,00	1,35	1,17	1,17	0,0107
0,35	0,0075	1,04	3,69	0,28	40,00	1,49	1,55	1,55	0,0105
0,41	0,0075	1,22	3,81	0,32	40,00	1,62	1,97	1,97	0,0104
0,46	0,0075	1,39	3,93	0,35	40,00	1,73	2,41	2,41	0,0103
0,52	0,0075	1,56	4,04	0,39	40,00	1,84	2,87	2,87	0,0103
0,58	0,0075	1,74	4,16	0,42	40,00	1,94	3,36	3,36	0,0103
0,64	0,0075	1,91	4,27	0,45	40,00	2,03	3,87	3,87	0,0104
0,69	0,0075	2,08	4,39	0,47	40,00	2,11	4,39	4,39	0,0105
0,75	0,0075	2,26	4,51	0,50	40,00	2,19	4,93	4,93	0,0105
0,81	0,0075	2,43	4,62	0,53	40,00	2,26	5,49	5,49	0,0106
0,87	0,0075	2,61	4,74	0,55	40,00	2,33	6,06	6,06	0,0107
0,93	0,0075	2,78	4,85	0,57	40,00	2,39	6,64	6,64	0,0109
0,98	0,0075	2,95	4,97	0,59	40,00	2,45	7,23	7,23	0,0110
1,04	0,0075	3,13	5,08	0,61	40,00	2,50	7,83	7,83	0,0111
1,10	0,0075	3,30	5,20	0,63	40,00	2,56	8,44	8,44	0,0112

Głębokość krytyczna:	$h_{kr} = 0,664$	m
Szerokość krytyczna:	$b_{kr} = 3,000$	m
Pole przekroju strumienia:	$F_{kr} = 1,993$	m^2

Wysokość energii spiętrzzonego strumienia przed wlotem do przepustu:

$$H_0 = \frac{Q_m}{(m \cdot b_{kr} \cdot \sqrt{2g})}^{\frac{2}{3}} [m]$$

$H_0 = 1,00 \quad m$

Prędkość w przewodzie przepustu dla głębokości krytycznej

$$v_p = \frac{Q_m}{F_p} [m / s] \quad v_p = 2,43 [m/s]$$

Spadek krytyczny dla przepustu

Odczytany z tabeli powyżej $i_{kr} = 1,07 [\%]$

Głębokość w przekroju wylotowym przepustu

Spadek przepustu jest mniejszy od spadku krytycznego

Wg tabeli z "Dziennika Ustaw 63" za głębokość w przekroju wylotowym przyjęto: $(0,7+0,8)h_{kr}$

$$h_{wyl} = 0,50 [m]$$

SPRAWDZENIE WARUNKÓW DLA PRZEPUSTU Z NIEZATOPIONYM WLOTEM I WYLOTEM

WARUNEK NIEZATOPIENIA WLOTU

$$H \leq 1,2 \cdot h_p \quad 0,85 \leq 1,32 \text{ WARUNEK SPEŁNIONY}$$

WARUNEK NIEZATOPIENIA WYLOTU

$$h_p \geq 1,25 \cdot h_{wyl} \quad 1,10 \geq 0,62 \text{ WARUNEK SPEŁNIONY}$$

Obliczenia hydrauliczne wylotu z przepustu

W korycie odpływowym napelnienie jest większe od obliczonej głębokości krytycznej. W korycie odpływowym panuje ruch spokojny.

Wyliczone napelnienie $h_{wyl} = 0,50 [m]$
Dla przekroju prostokątnego dla $Q_m = 4,85 [m^3/s]$
a) powierzchnia strumienia $F_{wyl} = 1,49 [m^2]$

Prędkość wylotowa dla strumienia:

$$v_{wyl} = \frac{Q_m}{F_{wyl}} [m/s]$$

$$v_{wyl} = 3,25 [m/s]$$

Dopuszczalna prędkość wylotowa

Dla istniejących gruntów w korycie odpływowym prędkość nierozmywająca dla napelnienia 1m wynosi:
Dla gruntu:

Piaski drobne (0,05-0,25)mm $v_{nr} = 0,38 [m/s]$

Dla obliczonego $h_{wyl} = 0,50 [m]$

Prędkość nierozmywająca wynosi: $v_{nr} = v_{nr} \cdot h_{wyl}^{1/5} [m / s]$ $v_{nr} = 0,33 [m/s]$

Zgodnie z "Dziennikiem Ustaw nr 63" wylot wymaga umocnienia jeżeli $v_{wyl} > 1,2v_{nr}$

$$v_{wyl} = 3,25 > 1,2v_{nr} = 0,40$$

UMOCNIENIE WYPADU KONIECZNE

Obliczenia hydrauliczne koryta odpływowego

Przepływ obliczeniowy		4,85	[m ³ /s]	
Głębokość koryta		1,10	[m]	
Spadek koryta		0,80	[%]	
Współczynnik szorstkości koryta		0,0300	[-]	
Szerokość dna		2,50	[m]	
Nachylenie skarp	Lewa	1:	1,00	[-]
	Prawa	1:	1,00	[-]

OBLICZENIA

Współczynnik chropowatości:

$$k = \frac{1}{n} [-]$$

Promień hydrauliczny:

$$R_h = \frac{F}{U} [m]$$

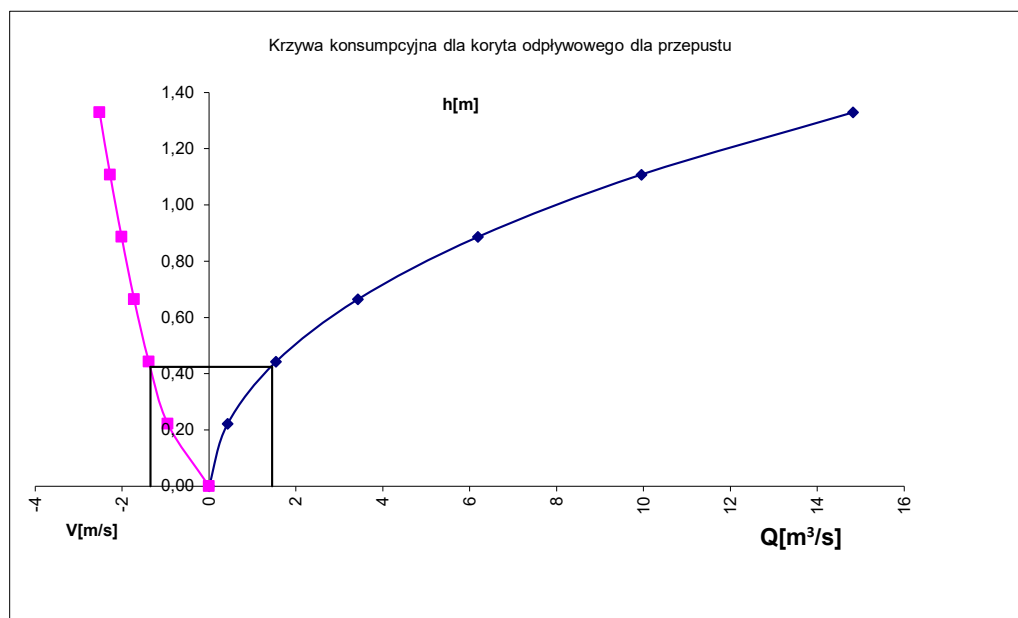
Prędkość przepływu wody w korycie

$$V = k \cdot \sqrt[3]{R_h^2} \cdot \sqrt{i} [m/s]$$

Przepływ obliczeniowy przy zadanym napelnieniu:

$$Q = F \cdot V [m^3/s]$$

h[m]	i[-]	F[m]	U [m]	Rh[m]	k[-]	V[m/s]	Q[m3/s]	Q[l/s]
0,00	0,02	0,00	1,56	0,00	25,00	0,00	0,00	0,00
0,22	0,02	0,45	2,61	0,17	25,00	0,95	0,43	428,97
0,44	0,02	1,11	3,66	0,30	25,00	1,38	1,54	1543,07
0,67	0,02	1,99	4,71	0,42	25,00	1,72	3,42	3423,73
0,89	0,02	3,07	5,77	0,53	25,00	2,01	6,19	6187,30
1,11	0,02	4,37	6,82	0,64	25,00	2,28	9,95	9948,68
1,33	0,02	5,88	7,87	0,75	25,00	2,52	14,82	14818,32



Dla przepływu obliczonego Q= 4,85 [m³/s] obliczono:

a) napelnienie	h_d	0,76	[m]
b) prędkość	v_d	1,95	[m/s]
c) szerokość zwierciadła wody	B_d	4,01	[m]
d) głębokość krytyczna	h_{kr}	0,68	[m]