

ZAŁĄCZNIK NR 1 DO OPIS PRZEDMIOTU ZAMÓWIENIA

dotyczy postępowania ZP 22/2023 BUDOWA HALI SPORTOWEJ PRZY ZESPOLE SZKOLNO-PRZEDSZKOLNYM NR 3

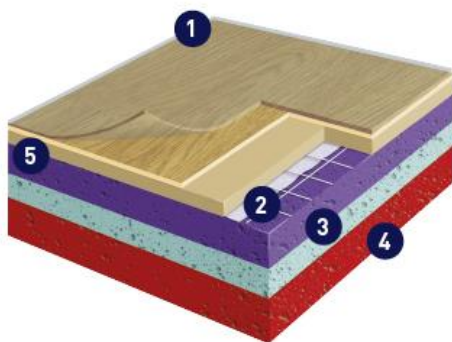
Sporządzając wycenę niniejszego przedmiotu zamówienia Wykonawca zobowiązany jest ująć informacje zawarte poniżej:

1. W hali sportowej pom. 0.20 należy przyjąć nawierzchnię gr. 4mm.

Specyfikacja wykładziny sportowej w hali sportowej - pom. 0.20.

- rodzaj wykładziny: linoleum
- grubość całkowita: 4,0mm
- szerokość rolki: 200cm
- gramatura: 4700g/m²
- antypoślizgowość: min. R9
- izolacja od dźwięków uderzeniowych: 6 dB
- klasa użytkowa: 23/34/43
- trudnopalność: Cf1-s1
- Odkształcenie: około 0,13mm
- Trwałość barwy ISO 105-B02- klasa 6
- Antyelektrostatyczność EN 1815: około 2,0 kV
- Izolacyjność termiczna EN 12667: 0,023 m² K/W
- Przewodność cieplna EN 12524: 0,17 W / m K
- Kolorystyka nawierzchni oraz linii rozgraniczających wg oznaczeń na rzutach, tj.rys.T-1 oraz opisu w projekcie wykonawczym.

Jednocześnie Zamawiający informuje, że w pomieszczeniu 1.01, 1.05, 1.08 należy wykonać posadzkę sportową punktowo elastyczną z rolowaną wielowarstwową wykładziną sportową PCV o min. Gr. 7,5mm na podłożu z systemowej podkładowej pianki polietylenowej 5mm, klejonej bezpośrednio do podłoża.



1. Warstwa użytkowa 2,0 mm
2. Wzmocnienie siatką z włókna szklanego
3. Pianka dwuwarstwowa rozkładająca naprężenia
4. Pianka systemowa 5,5mm
5. Całość zabezpieczona środkiem przeciw pleśniowym i antybakteryjnym

2. Zamawiający nie wymaga certyfikatów: certyfikat EHF/ Europejski Związek Piłki Ręcznej/, certyfikat IHF / Międzynarodowy Związek Piłki Ręcznej/, certyfikat FIVB / Międzynarodowy Związek Piłki Siatkowej/, certyfikat FIBA / Międzynarodowy Związek Piłki Koszykowej/ dla wykładziny sportowej w hali sportowej - pom. 0.20.

3. Stolarkę w klasie odporności p.poż. EIS30, EIS60, EI60 wykonać jako aluminiową.
4. Okna oznaczone O3 i O4 wykonać jako stałe.
5. W wycenie należy ująć wyposażenie wg pkt. 9.2 projektu wykonawczego. Elementy wyposażenia łazienek i toalet ze stali nierdzewnej. W ofercie zamiennie za szafki ubraniowe z tworzywa HPL wycenić jednostronne ławkowieszaki o stalowej malowanej proszkowo konstrukcji, z siedziskiem ławkowym o wysokości ~40 cm, wyposażony w półkę na obuwie wykonaną z profili stalowych, oparcie oraz listwę z haczykami do zawieszania odzieży. Rozmieszczenie analogicznie jak rozmieszczenie szafek na rzutach projektu architektonicznego.



6. W ofercie wykonawcy należy ująć rozbiórkę części budynku szkoły z instalacjami i wyposażeniem oraz wszystkimi elementami zagospodarowania terenu w zakresie niezbędnym do realizacji inwestycji zgodnie z dokumentacją projektową (w szczególności: sala gimnastyczna z zapleczem, sal lekcyjnych oraz części piwnicy, instalacje zewnętrzne, przyłącza, utwardzenia terenu).
Poniżej zestawienie uszczegółowiające zakres robót rozbiórkowych.

ROZBÓRKI – ZAŁOŻENIA								
	POW [M2]	WYS.[M]	KUBATURA [M3]	RODZAJ KONSTRUKCJI	DACH	OKNA- RODZAJ	OKNA- ILOŚĆ [M2]	STOLARKA DRZWIOWA – ILOŚĆ [M2]
SALA GIMNASTYCZNA			1250	murwana	Stalowe więzary kratowe	PCV	36	13,57
ZAPLECZE SALI GIMN.			697,5	murwana	stropodach żelbet.	PCV	10,22	23,21
SALE DYDAKTYCZNE			660	murwana	stropodach żelbet.	PCV	25,11	7,64
KORYTARZ			162	murwana	stropodach żelbet.	PCV	9,72	
PIWNICA			202,5	murwana	stropodach konstr. Stalowa	STAL.	15,18	
FUNDAMENT STAREGO KOMINA			9,24	murwana				
RAZEM			2991,24				96,23	44,42
PARKINGI I PLAC PRZY SALI GIMN.- KOSTKA BETON.	820							
DROGI- ASFALT	630							

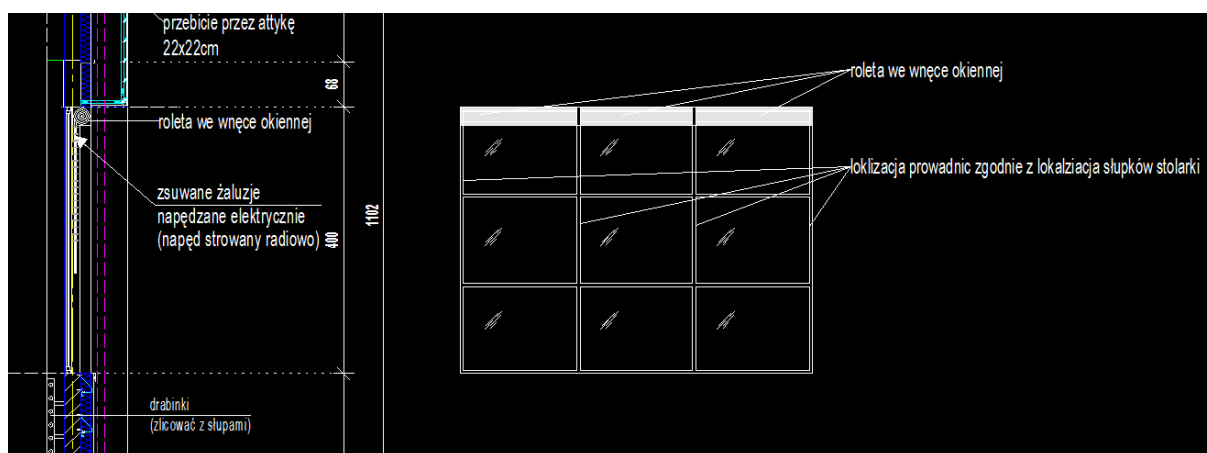
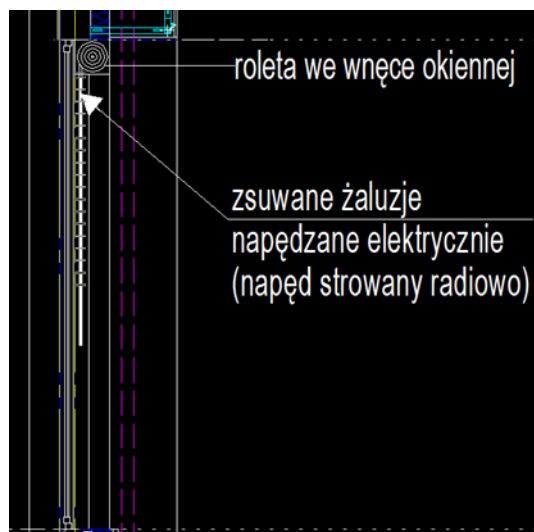
7. Parametry dźwigu/platformy osobowej.

Maszynownia:	brak
Udźwig:	Q = 300 kg
Prędkość:	Max = 0,15 m/s
Wysokość podnoszenia:	3,66m
Napięcie:	230 V jednofazowe, 50Hz – obwód zasilania urządzenia i oświetlenie kabiny, 24V DC – obwód pomocniczy zasilający jazd awaryjny i oświetlenie
Zużycie energii:	1,5 kW
Temperatura pracy:	od -5°C do +40°C
Wilgotność środowiska pracy:	maks. 90% - nie jest dozwolone użytkowanie w miejscach o wysokiej wilgotności (np.: w łazienkach i na basenach)
Wymiary platformy:	1100 x 1400 mm (szerokość x głębokość)
Kabina:	ściany - seria color similinox, seria glass - szkło przezroczyste, sufit z listwą oświetleniową LED, podłoga - wykładzina kolor szary, pionowy panel dyspozycji
Instalacja:	wewnątrz budynku
Szyb stalowy przeszklony:	konstrukcja nośna o wymiarach 1696 x 1803 mm (szer. x głęb.), kolor szary RAL 7040, wypełniony szkłem przezroczystym, od strony napędu panelami w kolorze konstrukcji, zadaszenie
Podszybie:	140 mm
Nadszybie:	2600 mm
Drzwi szybowe:	teleskopowe, trójpanelowe 900 x 2000 mm, 2 szt. similinox, wykonanie std.
Drzwi kabinowe:	teleskopowe, trójpanelowe 900 x 2000 mm, 1 szt. similinox, wykonanie std.
Panel Sterowania:	Pionowy panel z podświetlanymi przyciskami o wym. 50 x 50 mm. bez wyświetlacza z oznaczeniem Braille'a, przycisk stop i kluczyk, z telefonem, wskaźnik przeciążenia, na przystankach kasety z przyciskami
Łączność:	dwukierunkowa łączność telefoniczna (dedykowaną linię telefoniczną doprowadza Zamawiający)
Ilość przystanków:	2
Ilość drzwi szybowych:	2 bez przelotu

Platformę należy zintegrować z optycznymi czujnikami dymu i centralami oddymiania.

- Otwieranie okien sali sportowej z poziomu podłogi - należy zastosować dla każdego z okien wymagających uchylania siłownika łańcuchowego 230V 250N (dla skrzydła o masie do 200kg) oraz łącznik żaluzjowy ok. 1,4m od posadzki dla potrzeb sterowania. Dla potrzeb sterowania przewietrzaniem należy wyprowadzić z rozdzielni sali gimnastycznej niezależny obwód zasilający przewodem miedzianym 3x2,5mm² podtynkowo.
- Wyjaśnienie oznaczenia przegrody D1 (dach Sali) „sufit podwieszany/bl. perforowana z oświetleniem”. Między dźwigarami z drewna klejonego należy wbudować sufit podwieszony z płyt dźwiękochłonnych (rys. SP-2 branży architektonicznej) oraz oświetlenie zgodnie z rys. E-9 branży elektrycznej.
- Określenie sposobu montażu żaluzji elewacyjnych oraz podziału - rolety zewnętrzne mocowane we wnękę okienną. Podział tożsamy z rozstawem słupków okna.

Detale montażu żaluzji okiennych



11. W cenie ofertowej należy ująć wyłącznie rozbiórkę i utylizację istniejącej bezpiecznej nawierzchni placu zabaw oraz przeniesienie godła i masztu. W wycenie ująć demontaż prefabrykowanych fundamentów elementów placu zabaw i przewiezienie ich w miejsce wskazane przez Zamawiającego na terenie miasta.
12. Na klatce schodowej zastosować okładziny z płytek gresowych w kolorze grafitowym.
13. Należy przyjąć do wyceny lustra w łazienkach o wysokości 60cm.
14. W ofercie należy wycenić opracowanie instrukcji bezpieczeństwa pożarowego oraz dostawę i montaż stosownego oznakowania informacyjnego i ewakuacyjnego w tym gaśnic.

S9 Ściana zewnętrzna

- płyty stalowe na podkonstrukcji stalowej	2cm
- styropian (między podkonstrukcją)	16cm
- bloczek gazobeton.	18cm
- tynk cem.-wap.	1cm
- gładź	
- farba	

15. Opis przegrody D2 (przekrój A-A/B-B: styropian + folia; opis str. 15: styropian bez folii,; opis str. 17: styrodur). Warstwy dachu D2 wykonać zgodnie z rys. AW 5, tj.

D2 Stropodach

- papa ze żwirkiem x2	
- wylewka betonowa	5cm
- izolacja cieplna ze spadkiem 2%	
- styropian	20cm
- folia pe	
- płyta żelbetowa	20cm
- tynk cen.-wap.	1,5cm
- gładź	
- farba	

16. Opis przegrody S2 - izolację ścian fundamentowych wykonać z 2 warstw papy po obu stronach ściany. Warstwę izolacji ścian fundamentowych zespolić z izolacją podposadzkową (podłogi na gruncie).
17. Wyposażenie sportowe sali jest w zakresie zamówienia. Opis wyposażenia sportowego wg pkt. 10 Technologia sportu – wyposażenie.
18. W ofercie ująć wykonanie przyłącza ciepłowniczego z rury preizolowanej o długości ok. 130 mb i węzła ciepłowniczego. Parametry węzła ciepłowniczego zgodnie z warunkami nr 6/2020 z dn. 19.02.2021 r. wydanymi przez gestora sieci (warunki gestora znajdują się w projekcie wykonawczym branży sanitarnej). Miejsce włączenia przyłącza ciepłowniczego do sieci ciepłowniczej w działce 111/77 obr. 09 tj. ul. Świętopelka. Węzeł będzie zasilany z sieci wysokoparametrowej. Projekt przyłącza ciepłowniczego po stronie Wykonawcy.
19. W ofercie ująć dodatkowo wykonanie przyłącza wodociągowego o długości ok. 90 mb na potrzeby zasilenia w wodę hali sportowej oraz hydrantów p.poż. (od ul. Świętopelka do miejsca zaprojektowanego przyłącza na PZT)
20. Baterie umywalkowe i natryskowe mają występować w wersji czasowej na wodę zmieszaną. Umywalki, toalety, pisuary o standardzie typowym dla tego typu obiektów z uwzględnieniem odpowiedniej armatury w łazienkach dla osób niepełnosprawnych.
21. Zamawiający informuje, że należy zastosować ogrzewanie podłogowe bez indywidualnego sterowania temperaturą w poszczególnych pomieszczeniach.
22. Zamawiający informuje, że w wycenie zamiennie za drzwi aluminiowe wewnętrzne do pomieszczeń oraz w pomieszczeniach należy wycenić drzwi stalowe techniczne z ościeżnicą stalową regulowaną. Wypełnienie skrzydła drzwiowego z pianki poliuretanowej lub wełny mineralnej. Drzwi w ciągach komunikacyjnych oraz stolarka p.poż. wykonać zgodnie z projektem.
23. Zamawiający informuje, że ujęte w dokumentacji projektowej ściany zewnętrzne wykończone blachą stalową na podkonstrukcji stalowej należy wykonać w technologii lekkiej mokrej z dociepleniem styropianem i wykończone tynkiem silikonowo-silikatowym. Kolorystyka elewacji zgodnie z rysunkami elewacji projektu wykonawczego i boniowaniem wykonanym w warstwie fakturowej wyprawy elewacyjnej. W tej technologii wykonać wszystkie ściany zewnętrzne z wyjątkiem ścian na styku różnych stref pożarowych, gdzie izolację termiczną wykonać z wełny mineralnej zgodnie z odpowiednimi przepisami.
24. W ofercie ująć wykonanie placu zabaw o nawierzchni bezpiecznej oraz montażem elementów placu zabaw i ogrodzeniem zgodnie z załącznikiem nr 2.
25. W ofercie ująć zakup i dostawę 750 m² wykładziny ochronnej zabezpieczającej podłogi sportowe o parametrach:
 - budowa: siatka poliestrowa, dwustronnie kryta pvc, lakierowana
 - grubość całkowita: 0,8 mm
 - szerokość: 3,0 m
 - gramatura: 900 g/m²
 - kolorystyka: do uzgodnienia z inwestorem na etapie realizacji zamówienia

26. W ofercie ująć zakup i dostawę samojezdnego automatu szorująco-zbierającego do mycia podłóg z miejscem dla operatora o minimalnych parametrach jak poniżej:
- **baterie:** 6V 245Ah/C20 AGM 4PCS
 - **moc silnika ssącego:** min. 500 W
 - **nacisk szczotki** min. 30 kg
 - **podciśnienie** min. 1700 mmH₂O
 - **prędkość** min. 5 km / h
 - **prędkość szczotki** min 200 obr/min
 - **prostownik baterii** tak
 - **silnik napędu kół** min. 500 W
 - **silnik szczotki** 2 x 300 W
 - **średnica szczotki** 2 x 340 mm
 - **system ładowania** 24V 25A
 - **szerokość dyszy ssącej** min 900 mm
 - **wersja bateryjna** tak
 - **wskaźnik poziomu wody** tak
 - **wydajność** min 4000 m²/h
 - **zbiornik nieczystości** min 100 l
 - **zbiornik roztworu/nieczystości** min 100 l
 - **zespół tarczowy:** 2 szczotki