



Gmina Drezdenko
ul. Warszawska 1
66-530 Drezdenko

PROJEKT TECHNICZNY

NAZWA ZAMIERZENIA BUDOWLANEGO:

„Budowa kanalizacji deszczowej w ramach remontu odcinka drogi wojewódzkiej nr 160 na dz. nr 94/8, oraz drogi gminnej na dz. nr 264 gm. Drezdenko, m. Klesno, dz. nr 94/8, 127 obręb: 3 Klesno, jedn. ewid: Drezdenko – obszar wiejski.”

ADRES: GMINA: DREZDENKO,
MIEJSCOWOŚĆ: KLESNO

ID DZ. 080602_5.0003.94/8
080602_5.0003.127

INWESTOR: GMINA DREZDENKO
UL. WARSZAWSKA 1
66-530 DREZDENKO

KATEGORIA OBIEKTU: XXVI

Asystent projektanta:	mgr inż. Angelika Tarasiuk	
Branża sanitarna Projektant:	mgr inż. Jakub Mańdzij Uprawnienia budowlane do projektowania i kierowania robotami budowlanymi bez ograniczeń w specjalności instalacyjnej w zakresie sieci, inst., urządzeń: wod.-kan., cieplnych, wentylacyjnych i gazowych. nr. ew. LBS/0010/PWOS/07	 mgr inż. Jakub Mańdzij Uprawniony do projektowania i kierowania robotami budowlanymi bez ograniczeń w specjalności instalacyjnej w zakresie sieci, inst., urządzeń: cieplnych, wentylacyjnych, gazowych, wodociągowych i kanalizacyjnych. Nr ewid. upr. LBS/0010/PWOS/07
Branża sanitarna Sprawdzający:	mgr inż. Andrzej Strzelecki Uprawnienia budowlane do projektowania bez ograniczeń w specjalności instalacyjnej w zakresie: sieci, inst., urządzeń: wod.-kan., cieplnych, wentylacyjnych i gazowych. nr. ew. 11/Gw/96	 mgr inż. Andrzej Strzelecki Upraw. budowlane do projekt. bez ograniczeń w specjalności instalacje i sieci sanitarne nr ewid. 11/Gw/ 96 r.

EGZEMPLARZ

PT

2. SPIS ZAWARTOŚCI OPRACOWANIA

I	PROJEKT ZAGOSPODAROWANIA TERENU - część opisowa	
1	Strona tytułowa	str. 1
2	Spis zawartości opracowania	str. 2
3	Opis techniczny	str. 3-10
3.1	Podstawa opracowania	str. 3
3.2	Zakres opracowania	str. 3
3.3	Obszar oddziaływania obiektu	str. 3
3.4	Istniejący stan oraz projektowane zagospodarowanie terenu	str. 3-4
3.5	Informacja o wpisie przedmiotowego terenu do rejestru zabytków	str. 4
3.6	Informacja o wpływie eksploatacji górniczej	str. 4
3.7	Informacje i dane o charakterze i cechach istniejących i przewidywanych dla środowiska oraz higieny i zdrowia użytkowników projektowanych obiektów budowlanych i ich otoczenia	str. 4
3.8	Wymagania inwestycyjne	str. 4
3.9	Materiał do budowy sieci kanalizacyjnej	str. 4-7
3.10	Roboty ziemne	str. 7-9
3.11	Odbiór techniczny	str. 9
3.14	Inwentaryzacja ewidencji sieci uzbrojenia terenu	str. 9
3.16	Uwagi końcowe	str. 9-10
II	CZĘŚĆ RYSUNKOWA	str. 13-15
Rys. 1	Projekt Zagospodarowania Terenu - skala 1:500	str. 12
Rys. 1.2	Odbudowa nawierzchni fragmentu skrzyżowania - skala 1:500	str. 13
Rys. 2	Profil podłużny - skala 1:100/500	str. 14
Rys. 3	Schemat elementu nr 1	str. 15
Rys. 4	Schemat elementu nr 2	16
Rys. 5	Schemat elementu nr 3	str. 17
Rys. 6	Schemat elementu nr 4	str. 18
II	DOKUMENTY	str. 19-25
1	Oświadczenie projektanta i sprawdzającego	str. 20-21
2	Kserokopie uprawnień budowlanych projektanta i sprawdzającego	str. 22-23
3	Zaświadczenia z Lubuskiej Okręgowej Izby Inżynierów Budownictwa w Gorzowie Wlkp.	str. 24-25

3. OPIS TECHNICZNY

do projektu zagospodarowania terenu dotyczącego budowy kanalizacji deszczowej w ramach remontu odcinka drogi wojewódzkiej nr 160 na dz. nr 94/8, oraz drogi gminnej na dz. nr 264 gm. Drezdenko, m. Klesno, dz. nr 94/8, 127
obręb: 3 Klesno, jedn. ewid: Drezdenko – obszar wiejski.

Inwestor: **Gmina Drezdenko**
ul. Warszawska 1
66-530 Drezdenko

3.1 Podstawa opracowania.

- a) Zlecenie inwestora.
- b) Wizje robocze w terenie.
- c) Uzgodnienia z właścicielami terenu.
- d) Wypisy z rejestru gruntów.
- e) Prawo Budowlane - ustawa z dnia 7.07.1994r., Dz. U. 2021 poz. 2351.
- f) Aktualne podkłady sytuacyjno - wysokościowe w skali 1:500
- g) Aktualnie obowiązujące normy i przepisy.

3.2 Zakres opracowania.

Niniejsze opracowanie obejmuje swoim zakresem budowę:

1. Sieć kanalizacji deszczowej Ø 315 mm PVC-U o łącznej długości L=31,4mb
2. Dwóch wpustów kanalizacji deszczowej wraz ze studniami i przykanalikami Ø 315 mm PVC-U o łącznej długości L=10,5mb, włączonymi do projektowanej studni betonowej ø1000,
3. Odwodnienie liniowe wykonane z kanałów z polimerobetonu o łącznej długości 37,0mb

Projektowana sieć kanalizacji deszczowej zostanie odprowadzona do remontowanego rynsztoku w drodze gminnej a następnie do remontowanego rowu odwadniającego.

3.3 Obszar oddziaływania obiektu.

Obszar oddziaływania obiektu, zgodnie z kryteriami Ustawy z dnia 21 marca 1985r., o drogach publicznych (Dz. U. z 2021r., poz. 1376 ze zmianami), nie wykracza poza opracowanie i znajduje się na:

- 1) **dz. nr 94/8**, stanowiąca własność Województwa Lubuskiego (własność Wojewody);
- 2) **dz. nr 127**, stanowiąca własność gminy Drezdenko (własność Starosty);

3.4 Istniejący stan oraz projektowane zagospodarowania działki.

Sieć kanalizacji deszczowej projektowana jest w pasie drogi wojewódzkiej oraz dróg gminnych. Sieć kanalizacji deszczowej projektowana jest w ramach remontu skrzyżowania drogi wojewódzkiej nr 160 oraz remontu drogi gminnej. W obrębie skrzyżowania drogi wojewódzkiej nr 160 z drogami gminnymi przewidziano remont nawierzchni. Droga gminna na dz. nr 264 jest w trakcie przebudowy. W działce nr 94/8 (droga wojewódzka nr 160) znajduje się istniejący przepust kanalizacji deszczowej połączony z istniejącym rowem melioracyjnym, oraz istniejący wylot kanalizacji deszczowej na dz. nr 130. Przez bardzo zły stan techniczny istniejącego przepustu ø400 oraz istniejącego wylotu droga wojewódzka nr 160 oraz działki sąsiadujące z dz. nr 127 w czasie deszczu były zalewane wodą deszczową. Istniejący przepust zapadł się pod jezdnią i nie może zapewnić odprowadzenia wód deszczowych. W związku z czym istniejący przepust przeznaczony jest do zamulenia lub demontażu. Do zamulenia zaleca wykorzystanie mineralnej mieszanki kompozytowej, samozagęszczającej, która po stwardnieniu posiada właściwości zagęszczonego gruntu. Mieszanki skomponowanej z kruszywa, spoiwa, dodatków mineralnych oraz domieszek chemicznych np. GRUNTON „DR”. W punkcie L3 projektowaną kanalizację deszczową ø315 należy połączyć z odwodnieniem kanałowych zgodnie z wytycznymi producenta. W punkcie L1 zaprojektowano kołnierzowe zakończenie przepustu

połączone z odwodnieniem kanałowym z polimerobetonu. Nawierzchnię wokół zakończenia przepustu należy obsypać i umocnić. Istniejące uzbrojenie znajdujące się po trasie projektowanej sieci kanalizacji deszczowej to: **istniejące sieci telekomunikacyjna, wodociągowa.**

Realizacja sieci kanalizacji deszczowej spowoduje pewne ograniczenia lokalizacyjne nowych inwestycji budowlanych.

W strefie kontrolowanej nie należy wznosić budynków, urządzać stałych składów i magazynów, sadzić drzew oraz nie powinna być podejmowana żadna działalność mogąca zagrozić trwałości kolektora kanalizacyjnego podczas jego eksploatacji.

Projektowana sieć kanalizacji deszczowej nie jest zaliczana do inwestycji mogących negatywnie wpływać na środowisko.

3.5 Informacja o wpisie przedmiotowego terenu do rejestru zabytków.

Inwestycja nie znajduje się na obszarze wpisanym do rejestru zabytków. Inwestycja nie koliduje z przepisami ustawy z dnia 23 lipca 2003r. o ochronie zabytków i opiece nad zabytkami. Lokalizacja nie jest objęta ochroną konserwatorską. Obiekt nie jest objęty ochroną konserwatorską.

3.6 Informacja o wpływie eksploatacji górniczej.

Teren objęty inwestycją nie znajduje się w granicach terenu górniczego i nie jest objęty wpływem eksploatacji górniczej.

3.7 Informacja i dane o charakterze i cechach istniejących i przewidywanych zagrożeń dla środowiska oraz higieny i zdrowia użytkowników projektowanych obiektów budowlanych i ich otoczenia.

Zgodnie z kryteriami Rozporządzenia Rady Ministrów z dnia 9 listopada 2010r. (Dz.U 2019, poz. 1839) inwestycja nie zalicza się do przedsięwzięć mogących potencjalnie znacząco oddziaływać na środowisko.

3.8 Wymagania inwestycyjne.

Na okres budowy sieci kanalizacji deszczowej zostanie zajęty pas terenu o szerokości do 3,0 m, który po zakończeniu robót zostanie doprowadzony do stanu pierwotnego, umożliwiającego dotychczasowe użytkowanie.

Efektem realizacji zadania inwestycyjnego będzie budowa sieci kanalizacji deszczowej, która ma za zadanie odwadnianie rozbudowywanej drogi. Realizacja zadania spowoduje pewne ograniczenia lokalizacyjne nowych inwestycji budowlanych co stworzy konieczność dokonywania uzgodnień przy ich projektowaniu i realizacji.

3.9 Materiał do budowy sieci kanalizacji sanitarnej.

Rury kanalizacyjne PVC-U – kolektory i przykanaliki

- Rury kielichowe, wykonane z niezmiękczonego polichlorku winylu PVC-U, lite, klasy S SDR 34 z wewnętrznym oznakowaniem rury (średnica, długość, typ, SDR).
 - Zawartość PVC w mieszance powinna wynosić co najmniej 80% masy rury.
 - Rury muszą być cechowane bezpośrednio na wyrobach w odstępach nie większych niż 2m.
 - Rury wyposażone w uszczelki wargowe z pierścieniami.
 - Wymiary rur określone są nominalną średnicą zewnętrzną, maksymalną i minimalną grubością ścianki oraz tolerancjami obu wymiarów, owalnością średnicy zewnętrznej.
 - Rury i kształtki muszą pochodzić od jednego producenta.
- Rury powinny być układane na podsypce o grubości nie mniejszej niż 15 cm, tak żeby

podparcie ich było jednolite. Obsypka i zasypka wstępna rurociągów powinna gwarantować rurze dostateczne podparcie ze wszystkich stron, a jej grubość po zagęszczeniu powinna wynosić 20 cm powyżej wierzchu rury. Materiał na podsypkę i obsypkę i zasypkę wstępną nie powinien zawierać cząstek o wymiarach powyżej 20 mm nie powinien być zmrożony i nie powinien zawierać ostrych kamieni. Zagęszczanie obsypki i zasypki wstępnej powinno odbywać się w zasadzie ręcznie, tak żeby rurociąg nie uległ zniszczeniu i przemieszczeniu. Zagęszczenie zasypki głównej przewodu może odbywać się mechanicznie. Aby uniknąć osiadania gruntu pod drogami zasypkę zagęścić do 95% zmodyfikowanej wartości Proctora. Zasypka główna (warstwa wypełniającego materiału gruntowego między powierzchnią zasypki wstępnej i terenem) musi być wykonana z gruntu nie zawierającego gruzu śmieci, dużych kamieni, gruntu zbrylonego, zamrożonego itp. mogących spowodować niewłaściwe zagęszczenie zasypki.

Studnie betonowe

Projektuje się studnie betonowe w zakresie średnic wewnętrznych $\varnothing 1000$ mm. Studnie wylazowe, betonowe należy wykonać z zachowaniem niżej wymienionych wymagań:

- kręgi oraz wszystkie elementy studni powinny być wykonane z betonu B45, wodoszczelnego (W8) o nasiąkliwości $n_w < 4\%$ i mrozoodporne (F-50);

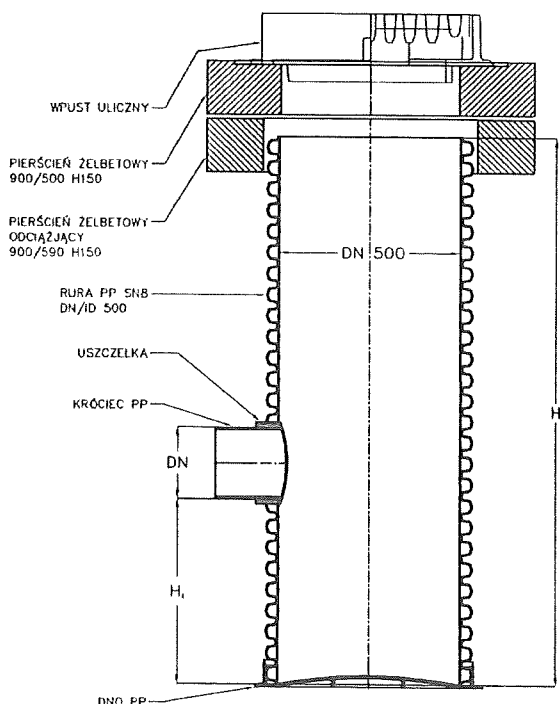
- połączenia pomiędzy elementami prefabrykowanymi powinny być wykonane za pomocą uszczeltek gumowych, stożkowych, wyposażonych w krawędź poślizgową;

- właz ciężki D400 z pierścieniem odciążającym, o podwyższonej jakości (toczony i dopasowane krawędzie pomiędzy włazem i przykrywą); na włazie musi znajdować się nazwa producenta; Włączenia sieci do projektowanych betonowych studni wykonać jako połączenia szczelne w stopniu uniemożliwiającym infiltrację wody gruntowej i eksfiltrację ścieków.

Projektuje się wpusty uliczne klasy D 400 na studzienkach betonowych $\varnothing 500$ z osadnikami oraz pierścieniami odciążającymi. Wpusty umieszczone w rowach odwadniających należy wynieść minimum 0,5m nad dno rowu, tak aby zbierał jedynnie nadmiar wód dostających się do rowu.

Studnia osadnikowa:

Studzienka osadnikowa DN 500 do odprowadzenia nadmiaru wody drogi wojewódzkiej wraz z wpustem ulicznym klasy D400 oraz żelbetowymi pierścieniami odciążającymi. Studzienka posiada gładki króciec PP, o średnicy DN 200. Sztywność obwodowa rury trzonowej - SN8, co sprawia, że studnia przeznaczona jest do lokalizowania w pasach drogowych.



Wykopy wykonywać mechanicznie lub ręcznie jako wąskoprzestrzenne umocnione. Wykopy wykonywane na poziomie występowania wody gruntowej wykonywać jako umocnione i odwadniać. Wykopy rozpoczynać po wytyczeniu osi kanału przez geodetę oraz po powiadomieniu i pod nadzorem właścicieli sieci umieszczonych w działce nr 264, 471/17. Wykop pogłębić do rzędnej dna kanału mechanicznie lub ręcznie, a pozostałą część wykopu na grubość podsypki ręcznie. Wykopy wykonać zgodnie z lokalizacją kolektora, na planie sytuacyjnym. Miejsce składowania urobku na odkład, lub w/g wskazań inwestora. Przy wykonywaniu wykopów uwzględnić ich zabezpieczenie przed napływem wód opadowych spływających po terenie.

Rury powinny być układane na podsypce o grubości nie mniejszej niż 15 cm, tak żeby podparcie ich było jednolite. Obsypka i zasypka wstępna rurowciągów powinna gwarantować rurze dostateczne podparcie ze wszystkich stron, a jej grubość po zagęszczeniu powinna wynosić 20 cm powyżej wierzchu rury. Materiał na podsypkę i obsypkę i zasypkę wstępną nie powinien zawierać cząstek o wymiarach powyżej 20 mm nie powinien być zmrożony i nie powinien zawierać ostrych kamieni. Zagęszczanie obsypki i zasypki wstępnej powinno odbywać się w zasadzie ręcznie, tak żeby rurowciąg nie uległ zniszczeniu i przemieszczeniu. Zagęszczenie zasypki głównej przewodu może odbywać się mechanicznie. Aby uniknąć osiadania gruntu pod drogami zasypkę zagęścić do 95% zmodyfikowanej wartości Proctora. Zasypka główna (warstwa wypełniającego materiału gruntowego między powierzchnią zasypki wstępnej i terenem) musi być wykonana z gruntu nie zawierającego gruzu, śmieci, dużych kamieni, gruntu zbrylonego, zamrożonego itp. mogących spowodować niewłaściwe zagęszczenie zasypki.

Kanały odwadniające z polimerobetonu:

Kanały odwadniające należy zastosować korytka krawężnikowe szczelinowe (szczelina ciągła) z polimerobetonu wykonane zgodnie z normą zharmonizowaną PN-EN 1433:2005+A1:2007 „Kanały odwadniające nawierzchnie dla ruchu pieszego i kołowego. Klasyfikacja, wymagania konstrukcyjne, badanie, znakowanie i ocena zgodności ”

WYMAGANE WŁAŚCIWOŚCI FIZYKO-MECHANICZNE POLIMEROBETONU:

Lp	Wymaganie	Jednostka	Wymagana wartość
1.	Wytrzymałość na ściskanie R_c	MPa	≥ 90
2.	Wytrzymałość na rozciąganie przy zginaniu R_g	Mpa	≥ 22
3.	Mrozoodporność	cykl	≥ 500
4.	Nasiąkliwość	%	$\leq 0,25$

Materiał korytek musi zapewnić ich nienasiąkliwość ($\leq 0,25$), odporność na działanie wody morskiej, chlorku sodu, chlorku potasu w całym zakresie stężeń oraz siarczanu sodu, siarczanu potasu w całym zakresie stężeń do temp. 40°C a także na wody gruntowe.

Kanały:

Należy zastosować korytka krawężnikowe ze szczeliną ciągłą w klasie obciążenia D400 (Definicja klas obciążenia według PN-EN 1433:2005+A1:2007), o konstrukcji samonośnej (bez opaski, kanały typu I). Wymiary zewnętrzne korytek: szerokość 370mm, wysokość 600mm, długość 3000mm, wysokość krawężnika 140-180mm. Przekrój poprzeczny dna korytka w kształcie litery U, szerokość wewnętrzna 240mm.

Powierzchnie stykowe korytek muszą być wyposażone w zamki wklęsłe i wypukłe oraz mieć możliwość zastosowania uszczelki gumowej wraz z kitem trwale elastycznym mrozoodpornym na połączeniach.

Przepustowość hydrauliczna przy min. Zalecany spadku 0,5% powinna wynosić min. 66 [l/s]. Czyszczenie kanału powinno być możliwe poprzez studzienkę odpływową oraz korytka rewizyjne. Wszystkie zastosowane korytka muszą posiadać oznakowanie CE. Wykonawca uzyska przed zastosowaniem wyrobu akceptację Inżyniera.

Ogólne zasady wykonania robót podano w SST D-M-00.00.00 „Wymagania ogólne”.

Przed przystąpieniem do wykonania odwodnienia liniowego należy wytyczyć oś zgodnie z dokumentacją. Lokalizacja korytek w planie i przekroju poprzecznym powinna być zgodna z Dokumentacją Projektową. Sposób wbudowywania proponuje Wykonawca, z uwzględnieniem instrukcji Producenta wyrobu i uzyska akceptację Inżyniera. Wbudowywanie korytek powinno się rozpoczynać od najniższej rzędnej (miejsca odprowadzenia). Warstwa nawierzchni przy korytku odpływowym powinna być ułożona od 3 do 5 mm wyżej niż korytko.

Wykonawca jest zobowiązany do stałej i systematycznej kontroli prowadzonych robót w zakresie i z częstotliwością zaakceptowaną przez Inspektora Nadzoru.

W szczególności kontrola powinna obejmować:

- sprawdzenie rzędnych założonych ław celowniczych w nawiązaniu do podanych stałych punktów wysokościowych z dokładnością do 0,2 cm.
- badanie zabezpieczenia wykopów przed zalaniem wodą.
- badanie odchylenia osi kanałów,
- badanie i pomiary gabarytów wykonanej zabudowy korytek,
- sprawdzenia zgodności z dokumentacją projektową położenia poszczególnych elementów.
- badanie odchylania spadku kanałów,
- sprawdzenia poprawności ułożenia kanałów.
- sprawdzenia prawidłowości uszczelnienia złączy kanałów,
- sprawdzenia rzędnych posadowienia elementów odwodnienia

Wszelkie roboty ziemne prowadzone w pobliżu istniejącego uzbrojenia podziemnego mogą być wykonywane tylko sposobem ręcznym i za wiedzą właściciela uzbrojenia.

Po zakończeniu robót ziemnych Wykonawca powinien doprowadzić teren do stanu pierwotnego - zgodnie ze stanem istniejącym, przed rozpoczęciem prac.

3.10 Roboty ziemne.

Przed przystąpieniem do wykonywania robót ziemnych wytyczyć osie sieci mając na uwadze nadziemne i podziemne uzbrojenie.

Teren objęty bezpośrednio robotami ogrodzić i oznakować, a w porze nocnej oświetlić. Wykopy Prowadzić mając na uwadze (w miarę możliwości) zachowanie ciągłości ruchu pojazdów i dojazdów do posesji.

Wszystkie roboty ziemne należy prowadzić stosując się do zapisów decyzji i uzgodnień zarządców dróg.

- Decyzja znak: RI.7230.1.32.2022 z dnia 26.05.2022r., wydana przez Urząd Miasta Drezdenko.

Warunki przywrócenia terenu:

a) sposób zabezpieczenia zajmowanego terenu: roboty mogą być rozpoczęte po uprzednim oznakowaniu i zabezpieczeniu robót;

b) zajmujący pas drogowy odpowiada za stan bezpieczeństwa na zajmowanym terenie i ponosi całkowitą odpowiedzialność cywilną wobec osób trzecich z tytułu szkód mogących zaistnieć w związku z prowadzonymi robotami oraz zobowiązany jest do utrzymania czystości i porządku na zajmowanym terenie;

c) zajmujący teren po wykonaniu prac winien przywrócić pas drogowy do poprzedniego stanu użyteczności, zakres i technologię robót przywracających stan użyteczności: zajmujący pas drogowy obowiązany jest do stosowania obowiązujących warunków technicznych. Zasypać i zagęścić wykopy, usunąć zbędną ziemię, gruz, naprawić chodniki i uporządkować teren, wykonać podbudowę oraz uzupełnić nawierzchnię drogi.

- Decyzja znak: ZDW-ZG-WZD-535-189/2022 z dnia 01.06.2022r., wydaną przez Zarząd Dróg Wojewódzkich.

Wykopy zasypywać gruntem niewysadzinowym G1 i zagęszczać warstwami max. 0,3m z każdorazowym badaniem wskaźnika zagęszczenia gruntu (Is), dla każdej warstwy do momentu uzyskania wartości:

- w obrębie jezdni/chodników min. 1,00 Is. (do głębokości 1,2m), na głębokości 8 poniżej 1,2m do wartości min. 0,97 Is. Badanie gruntu powinno przeprowadzać laboratorium niezależne od wykonawcy inwestycji. Ksero pomiarów zagęszczenia gruntu należy przekazać pracownikowi Zarządu Dróg Wojewódzkich przy odbiorze terenu po wykonaniu prac odtworzeniowych. Naruszoną konstrukcję jezdni, należy odtworzyć. Zastosować konstrukcję:

- istniejąca kostka kamienna,*
- 5 cm podsypka cementowo-piaskowa 1:4;*
- 25cm, kruszywo łamane stabilizowane mechanicznie 0/31,5;*
- 20 cm, grunt stabilizowany cementem 2,5MPa;*
- krawężniki osadzić na ławie oporowej z betonu.*

Pas zieleni należy odtworzyć do stanu pierwotnego.

Na wejście z robotami w pas drogowy, wymagane jest zawarcie umowy pomiędzy Inwestorem a Zarządem Dróg Wojewódzkich w celu określenia szczegółowych warunków budowy oraz zobowiązań Inwestora.

Na czas robót należy opracować/wprowadzić projekt tymczasowej organizacji ruchu, zgodnie z rozporządzeniem Ministra Infrastruktury z dnia 23 września 2003r., w sprawie szczegółowych warunków zarządzania ruchem na drogach oraz wykonywania nadzoru nad tym zarządzaniem (t.j. Dz. U. z 2017, poz. 784). Zjazd z drogi wojewódzkiej nr 160 na działkę nr 127 należy odtworzyć z istniejącej kostki kamiennej. Zjazd z drogi wojewódzkiej na dz. nr 264 (droga gminna w trakcie przebudowy) wykonać z nawierzchni asfaltowej.

W obrębie skrzyżowania przewidziano remont nawierzchni. Istniejący przepust kanalizacji deszczowej jest w złym stanie technicznym, nie nadającym się do użytkowania. Przepust przeznaczony jest do zamulenia lub do demontażu. Do zamulenia zaleca wykorzystanie mineralnej mieszanki kompozytowej, samozagęszczającej, która po stwardnieniu posiada właściwości zagęszczonego gruntu. Mieszanki skomponowanej z kruszywa, spoiwa, dodatków mineralnych oraz domieszek chemicznych np. GRUNTON „DR”. W celu odwodnienia drogi wojewódzkiej nr 160 zaprojektowano dwa przepusty wraz ze studniami połączonymi poprzez przykanaliki z zaprojektowaną studnią kanalizacji deszczowej.

W miejscach występowania istniejącego podziemnego uzbrojenia wykopy wykonywać wyłącznie ręcznie w uzgodnieniu z właścicielem sieci.

Wykopy wykonywać mechanicznie lub ręcznie jako wąsko przestrzenne umocnione. Wykopy wykonywane na poziomie występowania wody gruntowej wykonywać jako umocnione i odwadniać. Wykopy rozpoczynać po wytyczeniu osi kanału przez geodetę. Wykop pogłębić do rzędnej dna kanału mechanicznie lub ręcznie, a pozostałą część wykopu na grubość podsypki ręcznie. Wykopy wykonać zgodnie z lokalizacją kolektora, na planie sytuacyjnym. Miejsce składowania urobku na odkład, lub w/g wskazań inwestora.

Przy wykonywaniu wykopów uwzględnić ich zabezpieczenie przed napływem wód opadowych spływających po terenie. Po zakończeniu robót ziemnych Wykonawca powinien doprowadzić teren do stanu pierwotnego, łącznie z zagęszczeniem gruntu w drogach utwardzonych 98% i gruntowych 96%, a wierzchnią warstwę dróg gruntowych warstwą żużla lub tłucznia - zgodnie ze stanem istniejącym, przed rozpoczęciem prac.

W miejscach, gdzie mogą wystąpić grunty słabonośne na wysokości posadowienia rurociągu wybrać je, a wyrobisko zasypać pospółką lub żwirem odpowiednio zagęszczając. W terenie podmokłym zastosować na czas robót odwodnienie wykopów (igłofiltr). Obsypka rurociągu musi

zagwarantować odpowiednie podparcie ze wszystkich stron. Powinna być wykonana szybko po stwierdzeniu prawidłowości posadowienia rur. Do obsypywania należy stosować grunt niespoisty dający się zagęszczać, pobawiony grudek ziemi, kamieni, lodu, zamrożniętych brył itp. Maksymalna wielkość ziaren materiału znajdującego się w bezpośrednim sąsiedztwie z rurą nie powinna przekraczać 10% średnicy rury. Powyżej obsypki wykop zasypywać należy gruntem rodzimym. Grunt zagęszczać warstwami 20-30cm do wskaźnika zagęszczenia 95% wg standardowej skali Proctora. Prace w sąsiedztwie kabli energetycznych wykonywać zgodnie z wytycznymi prowadzenia prac w pobliżu kabli energetycznych. Słupy oświetleniowe oraz telekomunikacyjne i energetyczne zabezpieczyć przed przewróceniem się. W pobliżu studni telekomunikacyjnych prace prowadzić bez wykopowo, aby uniknąć uszkodzenia studni. Po wykonaniu prac w pasie drogi wojewódzkiej nawierzchnię z kostki kamiennej oraz zjazd do działki nr 127 należy odtworzyć z istniejącej kostki. Zjazd na działkę nr 264 wykonać z nawierzchni asfaltowej. Pobocza oraz pasy zieleni należy odtworzyć do stanu istniejącego.

UWAGA:

- *Autorzy opracowania nie ponoszą odpowiedzialności za ujawnione w trakcie realizacji robót, niezainwentaryzowane uzbrojenie terenu znajdujące się na trasie projektowanej inwestycji.*
- *Przed przystąpieniem do zasypania wykopu sieć kanalizacji sanitarnej musi zostać zainwentaryzowana geodezyjnie i naniesiona na aktualny plan zagospodarowania terenu przez właściwą jednostkę geodezyjną.*

3.11 Odbiór techniczny.

Do czynności odbiorowych należy:

- a) sprawdzić zgodność kompletu dokumentacji projektowej wraz z wymaganymi dokumentami
- b) sprawdzić zgodność wykonania, sieci kanalizacji sanitarnej oraz pozostałej infrastruktury technicznej, z dokumentacją, naniesienie ewentualnych zmian przez autora projektu a w szczególności:
- c) sprawdzenie dna wykopu,
- d) sprawdzenie izolacji rur i spoin – lista spawów,
- e) sprawdzenie zainstalowanej armatury i uzbrojenia na poszczególnych sieciach
- f) sprawdzenie czystości ułożonych przewodów kanalizacyjnych
- g) przeprowadzenie próby szczelności na poszczególnych sieciach
- h) skontrolowanie materiału użytego do wykonania robót ziemnych
- i) sprawdzenie poprawności ułożenia drutu sygnalizacyjnego i taśmy ostrzegawczej

3.12 Inwentaryzacja ewidencja sieci uzbrojenia terenu.

1. Sieć uzbrojenia terenu podlega inwentaryzacji i ewidencji.
2. Inwestorzy są zobowiązani:
 - uzgadniać usytuowanie projektowanych sieci uzbrojenia terenu z terenowymi organami administracji państwowej;
 - zapewnić wyznaczenie, przez jednostki uprawnione do wykonywania prac geodezyjnych, usytuowania obiektów budowlanych wymagających pozwolenia na budowę, a po zakończeniu ich budowy, dokonanie geodezyjnych pomiarów powykonawczych i sporządzenie związanej z tym dokumentacji.
3. Geodezyjne pomiary powykonawcze sieci podziemnego uzbrojenia terenu, układanej w wykopach otwartych, należy wykonać przed ich zakryciem.

3.13 Uwagi końcowe.

Rzędne zwieńczenia studni dostosować do rzędnych terenu.

Roboty ziemne i montażowe wykonać zgodnie z obowiązującymi przepisami, i obowiązującymi

„Warunkami technicznymi Wykonania i Odbioru Robót Budowlano-Montażowych” – Tom I i II oraz instrukcją montażową producentów zastosowanych materiałów i urządzeń.

Wszelkie odstępstwa i zmiany od projektu winny być każdorazowe uzgadniane z projektantem w ramach nadzoru autorskiego.

Uzgodnione zmiany powinny być niezwłocznie naniesione w dokumentacji powykonawczej.

Oprócz wyżej wymienionych warunków należy roboty prowadzić zgodnie z instrukcją montażową producentów przyjętych do realizacji materiałów.

Dopuszcza się dokonanie zmian w zakresie producentów lub zastosowania innych technologii spełniających standard i wymagania przyjętych w projekcie rozwiązaniom.

Całość robót należy wykonać zgodnie z niniejszym opracowaniem. W razie konieczności podejmowania decyzji w sprawach nie objętych projektem należy niezwłocznie porozumieć się z inspektorem nadzoru i projektantem. Wszelkie wnioskowane zmiany w stosunku do niniejszego opracowania winny być uzgodnione z autorem projektu.

Rozporządzenie Ministra Rozwoju z dnia 11 września 2020r., w sprawie szczegółowego zakresu i formy projektu budowlanego Dz. U. 2020 poz. 1609, Rozdział 2 §14 pkt 4, pkt 6 – nie dotyczy opracowania.

PN-EN 1433:2005+A1:2007 „Kanały odwadniające nawierzchnie dla ruchu pieszego i kołowego.

Klasyfikacja, wymagania konstrukcyjne, badanie, znakowanie i ocena zgodności.”

Prowadzenie prac przez Wykonawcę powinno odbywać się równolegle z pracami dot. przebudowy drogi gminnej na dz. nr 264 ze względu na budowę (zaprojektowanej wg odrębnej procedury administracyjnej) kanalizacji deszczowej w dz. nr 264 i głębokości jej posadowienia.

mgr inż. Jakub Mańdzij
Uprawniony do projektowania i kierowania robotami
budowlanymi bez ograniczeń w specjalności instalacyjnej
w zakresie sieci, instalacji i urządzeń: ciepłych,
wentylacyjnych, gazowych, wodociągowych i kanalizacyjnych.
Nr ewid. upr. LBS/0010/PWOS/07

II. CZĘŚĆ RYSUNKOWA

Mapa do celów projektowych

skala 1:500

gmina:Drezdenko 080602_5 obiekt:działka nr:127,264,173

obręb: Klesno 080602_5.0003 stan na dzień:26.03.2022r.

ID:GK.6640.4.16.2022 wykonat:Piotr Faltyński, nr upr.19529

Nie wyklucza się urządzeń podziemnych nie wykazanych na mapie,

nie zgłoszonych do inwentaryzacji lub nie wykazanych w jednostkach branżowych,

Granice działek pozyskano z ODGIK w Strzelcach Krajeńskich.

W zakresie opracowania linie ZUD nr:a-48/19,t-24/20,kd-48/19-linie przerywane.

Układ współrzędnych płaskich prostokątnych PL-2000,południk15 E, pas 5

Układ wysokościowy: PL-EVRF2007-NH / Amsterdam

Mapę opracował:Piotr Faltyński dn.29.03.2022r

AFP Geodezja Piotr Faltyński

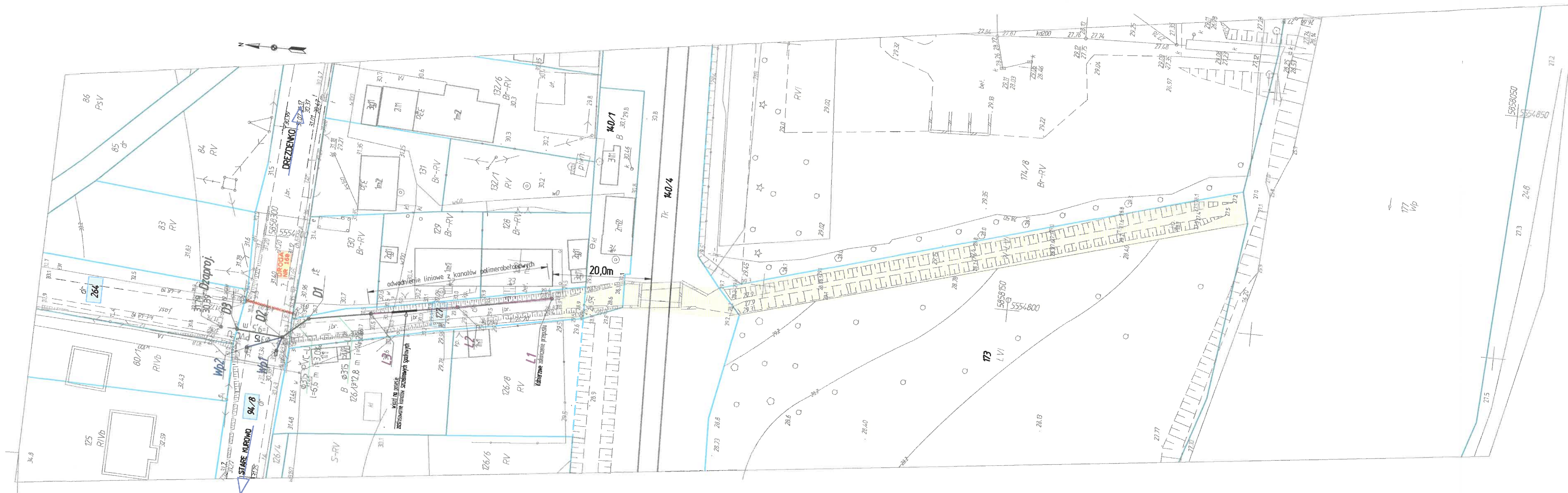
ul.Okutickiego52/5

e-mail:afpgeodezja76@gmail.com

www.afpgeodezja.pl tel:+48 665 720 610

Podpisano się, że niniejszy dokument został opracowany w wyniku prac geodezyjnych i kartograficznych, których rezultaty zawiera opłata techniczna wpisana do ewidencji materiałów państwowego zasobu geodezyjnego i kartograficznego

Organ prowadzący państwowy zasób geodezyjny i kartograficzny	Starosta Strzelecko-Drezdeński
Identyfikator zgłoszenia pracy geodezyjnej	GK.6640.4.16.2022
Protokół pozytywnej weryfikacji:	nr:GK.6640.4.16.2022_1 data sporządzenia:01.04.2022r
Wykazano prace geodezyjne - m.in. pomiarowo oraz podpis i numer uprawnień	AFP Geodezja Piotr Faltyński nr upr.19529
Jeżeli świadczył odpowiadającemu: karnej	podpisano kwateronem Piotr Faltyński dn.29.03.2022r
za złożenie fałszywego oświadczenia	



OZNACZENIA:

- projektowana kanalizacja deszczowa
- zaprojektowana kanalizacja deszczowa
- zaprojektowane odwodnienie drogi wojewódzkiej przykanaliki $\varnothing 200$ PVC
- zaprojektowane wpusty kanalizacji deszczowej
- projektowane monolityczne odwodnienie liniowe z polimerbetonu
- obszar istniejącego rowu przeznaczony do konserwacji tj. czyszczenie rowu, usuwanie śmieci, koszenie traw na zboczach, usunięcie zakrzewień i małych drzew
- granice działek
- oznaczenie numeru działki
- istniejący przepust kanalizacji deszczowej w złym stanie technicznym - przeznaczony do zamulenia lub do demontażu
- studnie kanalizacji deszczowej
- wylot wód deszczowych
- potencjalne odcinka rury z odwodnieniem kanatowym

POTWIERDZAM ZGODNOŚĆ Z ORYGINAŁEM JM PROJEKT JAKUB MAŃDZIŃ

07.06.2022r.
DATA

07.06.2022r.
DATA

Jakub MańdziŃ
66-500 Strzelce Kraj., ul. Wodociągowa 2b
Tel. 095 661-631, 0-501 035 036
e-mail: biuro@jproje.pl
www.jproje.pl

ASISTENT PROJEKTANTA: mgr inż. Angelika Tarasiuk	podpis
PROJEKTANT: mgr inż. Jakub MańdziŃ upr. bud. LBS/0010/PWOS/07	
SPRAWOZDAWCA: mgr inż. Andrzej Strzelecki upr. bud. 11/GW/96	

OBIEKT: Budowa kanalizacji deszczowej w ramach remontu odcinka drogi wojewódzkiej nr 140, dz. nr 94/8 oraz remontu drogi gminnej w gm. Drezdenko, m. Klesno	SIŁOWNIA: P.T.
BRANŻA: SANITARNIA	
PROJEKT ZAGOSPODAROWANIA TERENU	1
SKALA: 1:500	PROJEKT nr ST-1

Mapa do celów projektowych

skala 1:500

gmina:Drezdenko 080602_5

obiekt:dziatka nr:127,264,173

obręb: Klesno 080602_5.0003

stan na dzień:26.03.2022r.

ID:GK.6640.4.16.2022

wykonat:Piotr Foltynski, nr upr.19529

Nie wyklucza się urządzeń podziemnych nie wykazanych na mapie,

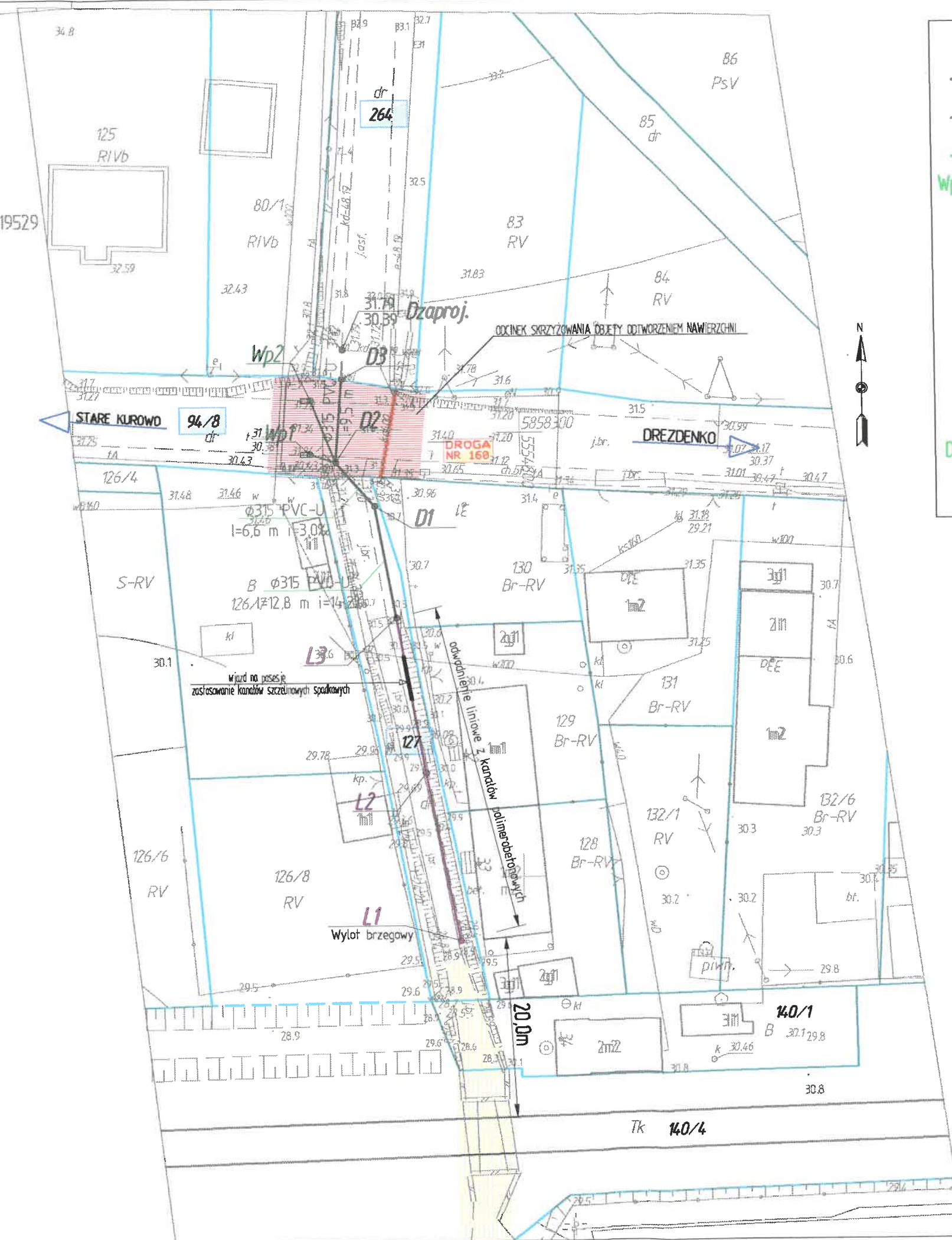
nie zgłoszonych do inwentaryzacji lub nie wykazanych w jednostkach branżowych.

Granice działek pozyskano z ODGIK w Strzelcach Krajejskich.

W zakresie opracowania linie ZUD nr:e-48/19,t-24/20,kd-48/19-linie przerywane.

Układ współrzędnych płaskich prostokątnych PL-2000,południk15 E,pas 5

Układ wysokościowy: PL-EVRF2007-NH / Amsterdam



OZNACZENIA:

- - projektowana kanalizacja deszczowa $\phi 315$ PVC
- - - - - zaprojektowana kanalizacja deszczowa $\phi 315$ PVC (wg odrębnej procedury administracyjnej)
- - - - - zaprojektowane odwodnienie drogi wojewódzkiej
- Wp1, Wp2 - zaprojektowane wpusty kanalizacji deszczowej przykanaliki $\phi 200$ PVC
- - - - - projektowane monolityczne odwodnienie liniowe z polimerbetonu
- - - - - obszar istniejącego rowu przeznaczony do konserwacji tj. czyszczenie rowu, usuwanie śmieci koszenie traw na zboczach, usunięcie zakrzewień i małych drzew
- - - - - granice działek
- - - - - oznaczenie numeru działki
- *** - istniejący przepust kanalizacji deszczowej w złym stanie technicznym - przeznaczony do zamulenia lub do demontażu
- D1-D3 - studnie kanalizacji deszczowej
- L1 - wylot wód deszczowych
- L3 - połączenie odcinka rury z odwodnieniem kanałowym

POTWIERDZAM ZGODNOŚĆ Z ORYGINAŁEM
JM PROJEKT JAKUB MAŃDZIJ

07.06.2022r.
DATA

PODPIS

Jakub Mańdzijski
66-500 Strzelce Kraj., ul. Wodociągowa 2b
tel. 095 7611-631; 0-501 035 036
e-mail: biuro@jmaprojekt.pl
www.jmaprojekt.pl

ASISTENT PROJEKTANTA:	podpis
mgr inż. Angelika Tarasiuk	
PROJEKTANT:	
BR. SANITARNA	
mgr inż. Jakub Mańdzijski	
upr. bud. LBS/0010/PWOS/07	
SPRAWDZAJĄCY:	
BR. SANITARNA	
mgr inż. Andrzej Strzelecki	
upr. bud. 11/GW/96	

OBJEKT:	STADIUM:
Budowa kanalizacji deszczowej w ramach remontu odcinka drogi wojewódzkiej nr 160, dz. nr 94/8 oraz remontu drogi gminnej w gm. Drezdenko, m. Klesno	P.T.
BRANŻA: SANITARNA	
RYSEK:	
ODBUDOWA NAWIERZCHNI FRAGMENTU SKRZYŻOWANIA	1.2
SKALA:	PROJEKT nr
1:500	ST-1
NIEBIE I DATA:	
STRZELCE KRAJ. 08.06.2022 r.	

Mapę opracował:Piotr Foltynski dn.29.03.2022r

AFP Geodezja Piotr Foltynski

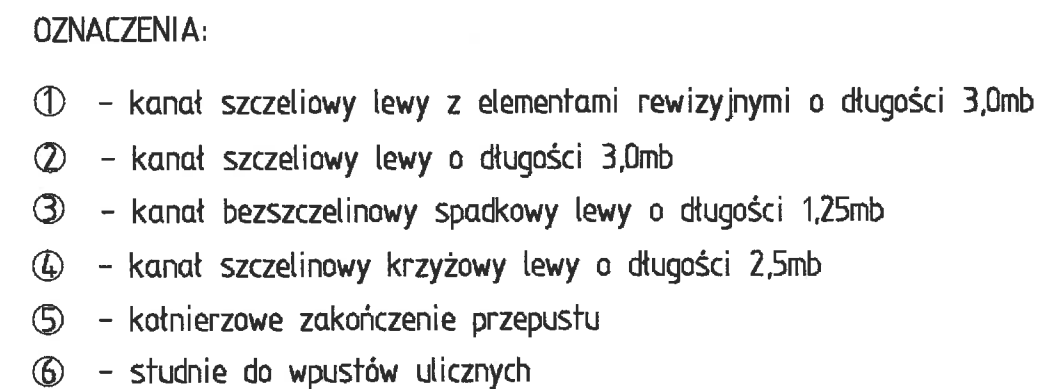
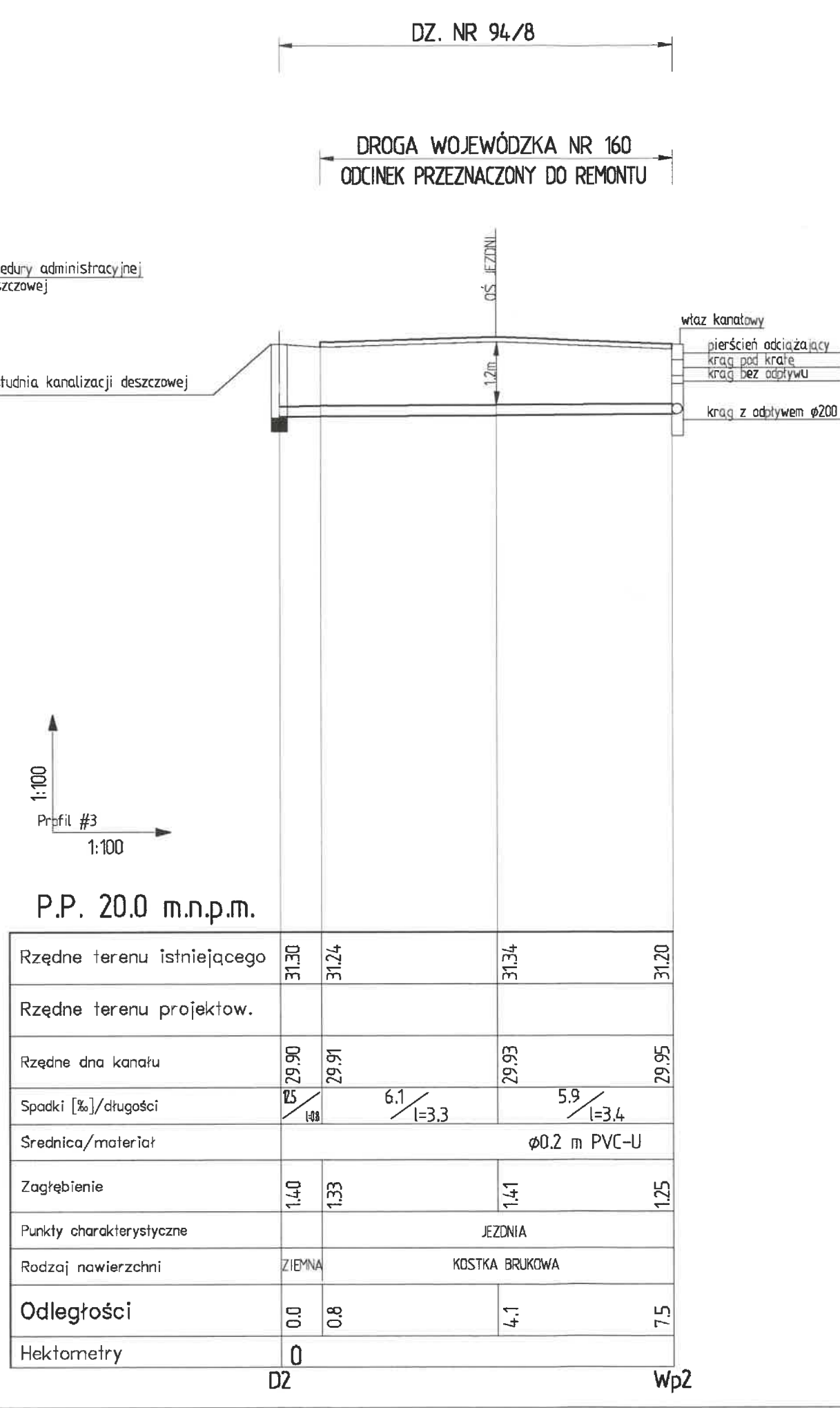
ul.Okulickiego52/5

e-mail:afpgeodezja76@gmail.com

www.afpgeodezja.pl tel:+48 665 720 610

Poświadczam się, że niniejszy dokument został opracowany w wyniku prac geodezyjnych i kartograficznych, których rezultaty zawiera opłata techniczna wpisana do ewidencji materiałów państwowego zasobu geodezyjnego i kartograficznego

Organ prowadzący państwowy zasób geodezyjny i kartograficzny	Starosta Strzelce-Drezdenko
Identyfikator zgłoszenia pracy geodezyjnej	GK.6640.4.16.2022
Protokół pozytywnej weryfikacji:	nr:GK.6640.4.16.2022_1 data sporządzenia:01.04.2022r
Wykazawca prac geodezyjnych - imię,nazwisko oraz podpis i numer uprawnień kierownika prac geodezyjnych	AFP Geodezja Piotr Foltynski nr upr.19529
Jestem świadomy odpowiedzialności karnej za złożenie fałszywego oświadczenia.	podpisana kwityfikacyjna połpiśen elektronicznym Piotr Foltynski dn.04.04.2022r.

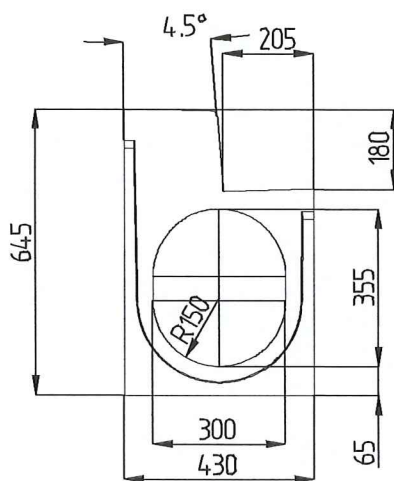
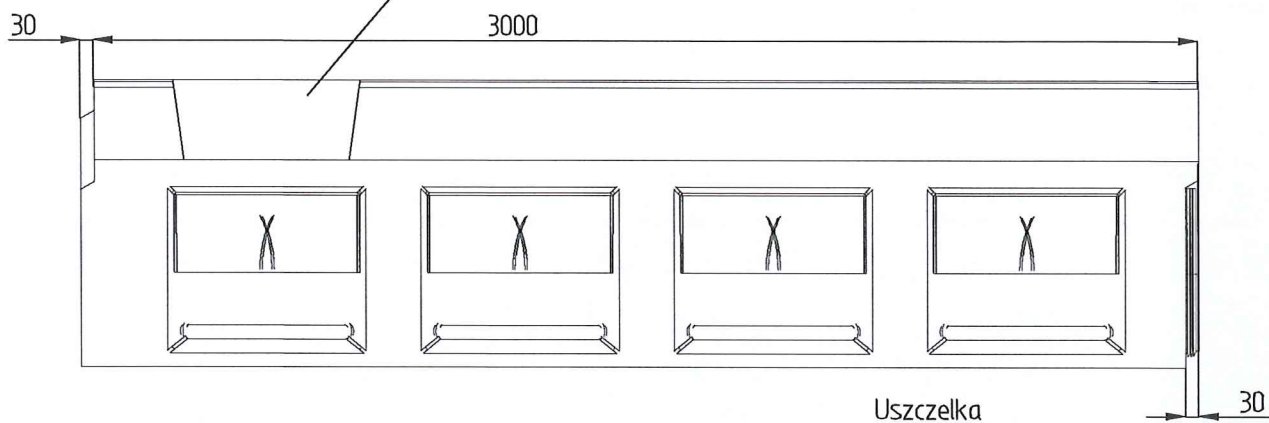


	PROJEKT	<p style="text-align: right;"><i>Jakub Mańdziąg</i></p> 66-500 Strzelce Kraj. ul. Wodociągowa 21 tel.: 095 7611-651; 0-501 055 036 e-mail: biuro@jmaojak.pl www.jmaojak.pl
<p>ASISTENT PROJEKTANTA: mgr inż. Angelika Tarasiuk</p> <p>PROJEKTANT: BR. SANITARNA mgr inż. Jakub Mańdziąg upr. bud. LBS/0010/PWOS/07</p>		<p>podpis</p> 
<p>SPRAWDZAJĄCY: BR. SANITARNA mgr inż. Andrzej Strzelecki upr. bud. 11/GW/196</p>		
<p>OPIS:</p> <p>Budowa kanalizacji deszczowej w ramach remontu odcinka drogi wojewódzkiej nr 160, dz. nr 94/8 oraz drogi gminnej w gm. Drezdenko, m. Klesno</p> <p>SKALA: <i>SANITARNA</i></p>		<p>STADIUM:</p> <p>P.T.:</p>
<p>DYSKRY:</p> <p style="text-align: center;">PROFIL PODŁUŻNY SIECI KANALIZACJI DESZCZOWEJ</p> <p>SKALA: 1:100/500</p> <p>PRZEJŚCIE I DATA: STRZELCE KRAJ 07.06.2022 r.</p>		<p>DYSKRY:</p> <p>.....</p> <p>2</p>

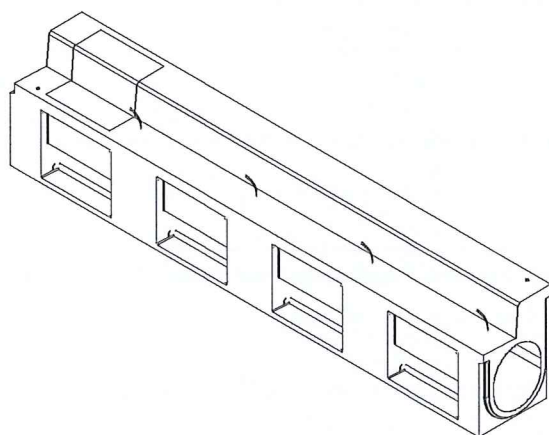
Kanał szczeliowy lewy z elementami rewizyjnymi o długości 3,0mb

Klasa D400 wg EN 1433
Przekrój czynny F=931,5cm²+00B2

Element rewizyjny



WIDOK W1



PROJEKT

Jakub Mańdzij

66-500 Strzelce Kraj. ul. Wodociągowa 2b
tel. 095 7611-631; 0-501 035 036
e-mail: biuro@jmprojekt.pl
www.jmprojekt.pl

ASISTENT PROJEKTANTA:

mgr inż. Angelika Tarasiuk

PROJEKTANT:
BR. SANITARNA

mgr inż. Jakub Mańdzij

upr. bud. LBS/0010/PWOS/07

SPRAWDZAJĄCY:
BR. SANITARNA

mgr inż. Andrzej Strzelecki

upr. bud. 11/GW/96

podpis

OBIEKT:

Budowa kanalizacji deszczowej w ramach remontu odcinka drogi wojewódzkiej nr 160, dz. nr 94/8 oraz drogi gminnej w gm. Drezdenko, m. Klesno

BRANŻA:

SANITARNA

STADIUM

P.T.

RYSUJEK:

Schemat elementu nr 1

KANAŁ SZCZELINOWY LEWY Z ELEMENTAMI REWIZYJNYMI

....

SKALA:

-

MIEJSCE I DATA

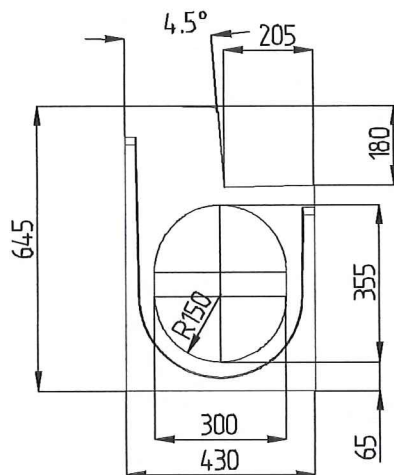
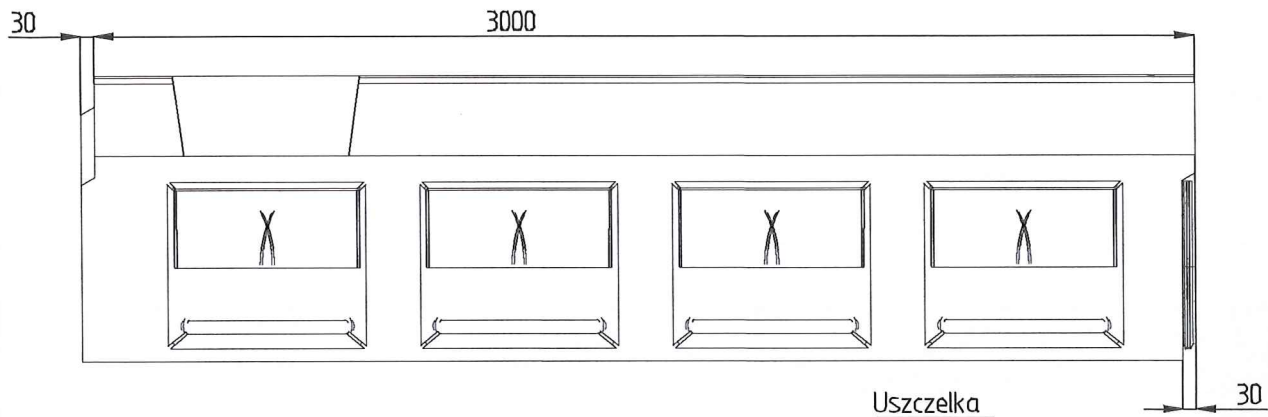
STRZELCE KRAJ. 07.06.2022 r.

RYSUJEK nr

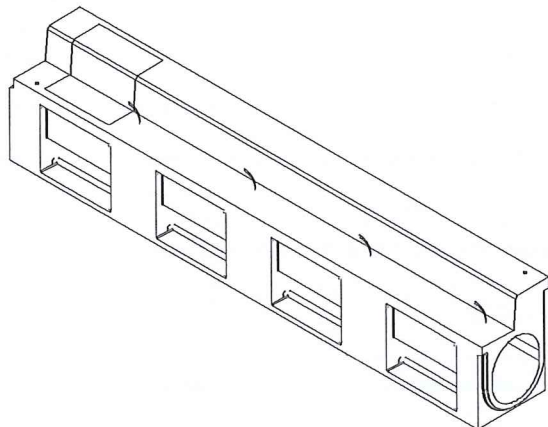
3

Kanał szczeliowy lewy o długości 3,0mb

Klasa D400 wg EN 1433
Przekrój czynny F=931,5cm²+00B2



WIDOK W1



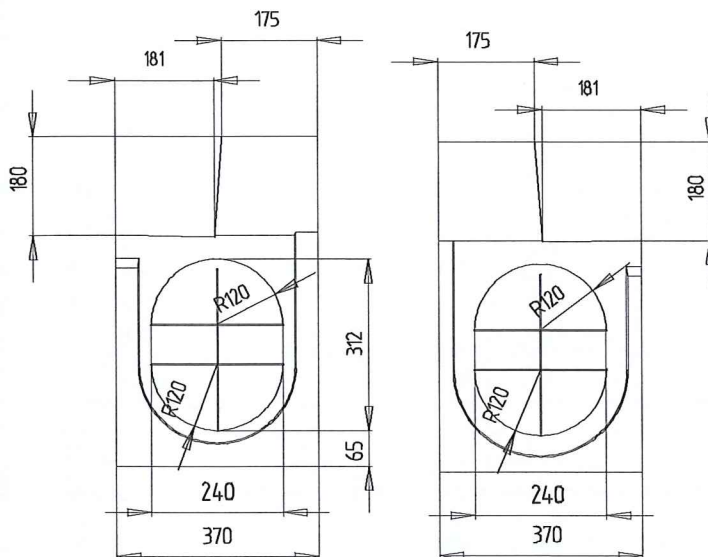
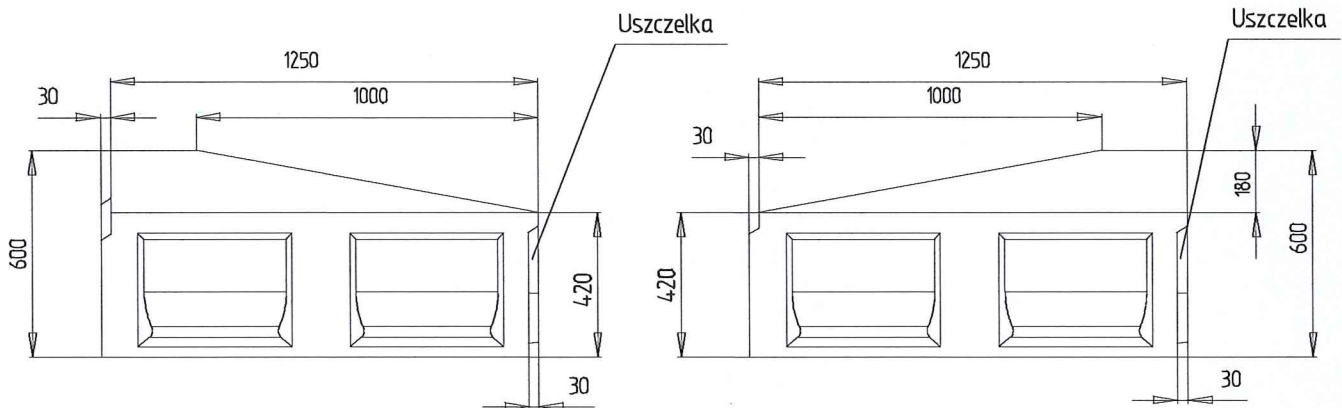
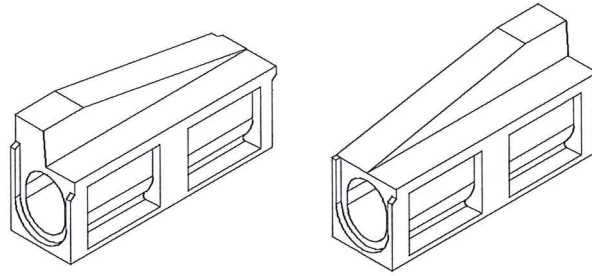
JM PROJEKT Jakub Mańdzij
66-500 Strzelce Kraj. ul. Wodociągowa 2b
tel. 095 7611-631; 0-501 035 036
e-mail: biuro@jmprojekt.pl
www.jmprojekt.pl

	podpis
ASISTENT PROJEKTANTA: mgr inż. Angelika Tarasiuk	
PROJEKTANT: BR. SANITARNA mgr inż. Jakub Mańdzij upr. bud. LBS/0010/PWOS/07	
SPRAWDZAJĄCY: BR. SANITARNA mgr inż. Andrzej Strzelecki upr. bud. 11/GW/96	

OBIEKT:	STADIUM
Budowa kanalizacji deszczowej w ramach remontu odcinka drogi wojewódzkiej nr 160, dz. nr 94/8 oraz drogi gminnej w gm. Drezdenko, m. Klesno	P.T.
BRANŻA: SANITARNA	

RYSUJEK:	SCHEMAT ELEMENTU nr 2
SKALA:	KANAL SZCZELINOWY LEWY	RYSUJEK nr
-	STRZELCE KRAJ. 07.06.2022 r.	4

Kanał bezszczelinowy spadkowy lewy o długości 1,25mb



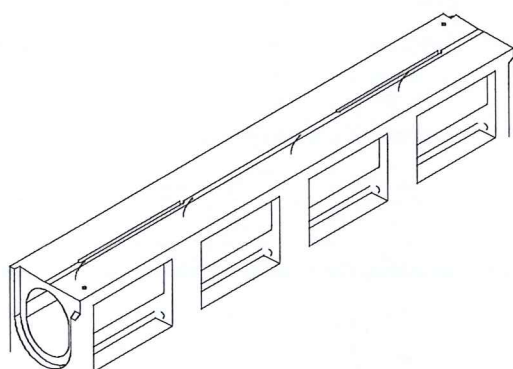
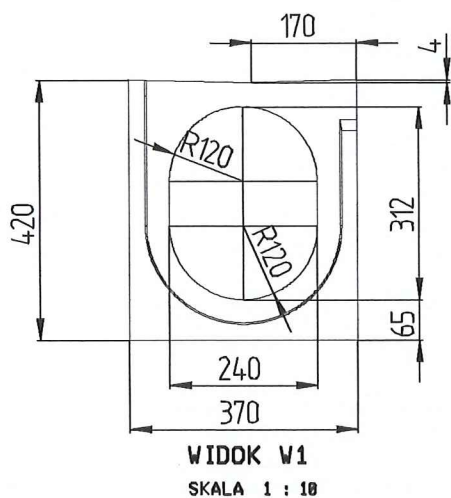
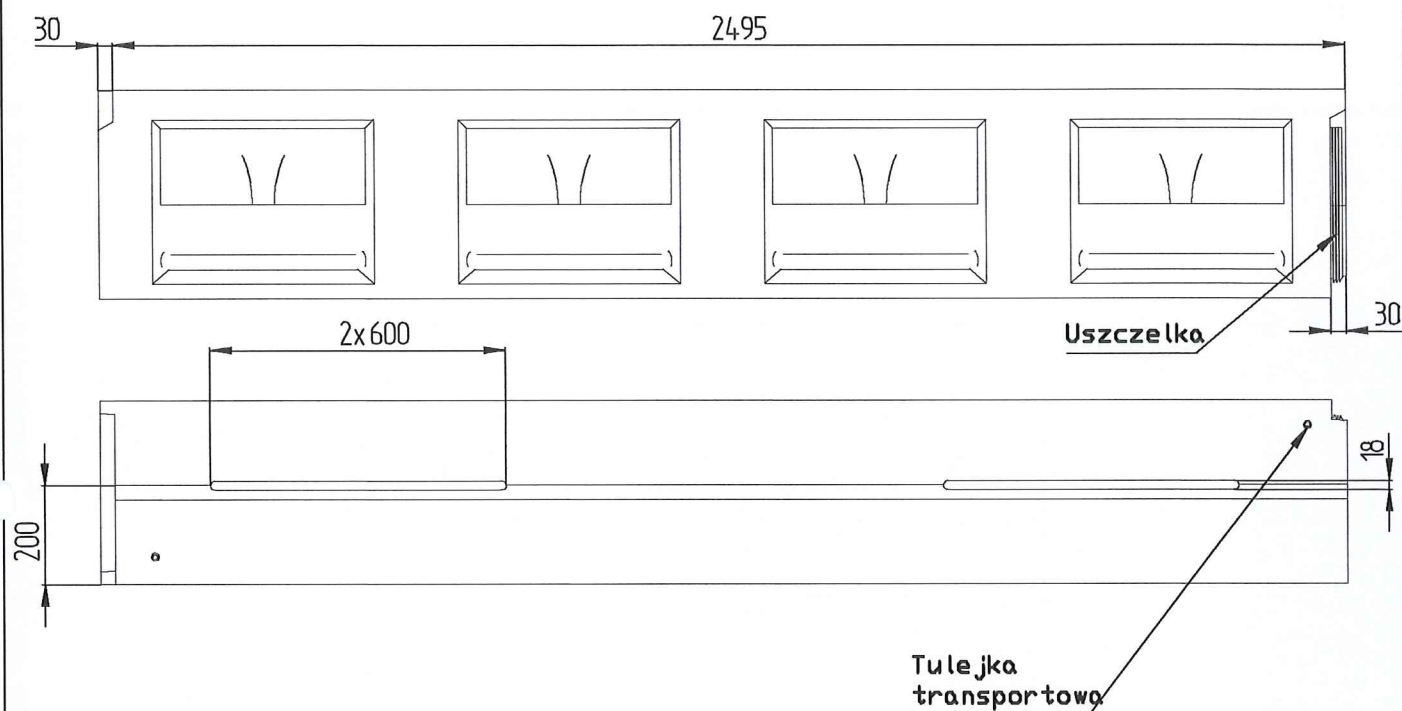
JM PROJEKT *Jakub Mańdzij*
66-500 Strzelce Kraj. ul. Wodociągowa 2b
tel. 095 7611-631; 0-501 035 036
e-mail: biuro@jmprojekt.pl
www.jmprojekt.pl

	podpis
ASYSTENT PROJEKTANTA: mgr inż. Angelika Tarasiuk	
PROJEKTANT: BR. SANITARNA mgr inż. Jakub Mańdzij upr. bud. LBS/0010/PWOS/07	
SPRAWDZAJĄCY: BR. SANITARNA mgr inż. Andrzej Strzelecki upr. bud. 11/GW/96	

OBIEKT: Budowa kanalizacji deszczowej w ramach remontu odcinka drogi wojewódzkiej nr 160, dz. nr 94/8 oraz drogi gminnej w gm. Drezdenko, m. Klesno	STADIUM: P.T.
BRANŻA: SANITARNA	

RYSUNEK: Schemat elementu nr 3 KANAL SZCZELINOWY LEWY	
SKALA: -	MIEJSCE I DATA: STRZELCE KRAJ. 07.06.2022 r.	RYSUNEK nr 5

Kanał szczelinowy krzyżowy lewy o długości 2,5mb



	Jakub Mańdzij 66-500 Strzelce Kraj. ul. Wodociągowa 2b tel. 095 7611-631; 0-501 035 036 e-mail: biuro@jmprojekt.pl www.jmprojekt.pl	
	ASYSTENT PROJEKTANTA: mgr inż. Angelika Tarasiuk	
	PROJEKTANT: BR. SANITARNA mgr inż. Jakub Mańdzij upr. bud. LBS/0010/PWOS/07	
	SPRAWDZAJĄCY: BR. SANITARNA mgr inż. Andrzej Strzelecki upr. bud. 11/GW/96	
podpis		
podpis		
podpis		

OBJEKT:	STADIUM
Budowa kanalizacji deszczowej w ramach remontu odcinka drogi wojewódzkiej nr 160, dz. nr 94/8 oraz drogi gminnej w gm. Drezdenko, m. Klesno	P.T.
BRANŻA: SANITARNA	
RYSUNEK:	
SKALA:	
HEBEC I DATA:	
STRZELCE KRAJ. 07.06.2022 r.	6

OBJEKT:	STADIUM
Budowa kanalizacji deszczowej w ramach remontu odcinka drogi wojewódzkiej nr 160, dz. nr 94/8 oraz drogi gminnej w gm. Drezdenko, m. Klesno	P.T.
BRANŻA: SANITARNA	
RYSUNEK:	
SKALA:	
HEBEC I DATA:	
STRZELCE KRAJ. 07.06.2022 r.	6

III. DOKUMENTY

Oświadczenie projektanta

Ja, niżej podpisany (a) **Jakub Mańdzij** posiadający uprawnienia do wykonywania samodzielnych funkcji technicznych w budownictwie w zakresie:

projektowania i kierowania robotami budowlanymi bez ograniczeń w specjalności instalacyjnej w zakresie sieci, instalacji i urządzeń cieplnych, wentylacyjnych, gazowych, wodociągowych i kanalizacyjnych z dnia 01-06-2007r. nr LBS/0010/PWOS/07

oraz aktualny wpis na listę członków właściwej izby samorządu zawodowego – **Lubuska Okręgowa Izba Inżynierów Budownictwa w Gorzowie Wlkp. – nr LBS/IS/0154/07**

po zapoznaniu się z przepisami ustawy z dnia 7 lipca 1994r. - Prawo budowlane (Dz. U. 2021 poz. 2351) zgodnie z art. 34 ust. 3d, pkt. 3 tej ustawy oświadczam, że projekt zgłoszenia robót budowlanych, dotyczący budowy:

**Budowa kanalizacji deszczowej w ramach remontu odcinka
drogi wojewódzkiej nr 160 na dz. nr 94/8, oraz drogi gminnej na dz. nr 264
gm. Drezdenko, m. Klesno, dz. nr 94/8, 127 obręb: 3 Klesno,
jedn. ewid: Drezdenko – obszar wiejski.**

został sporządzony zgodnie z obowiązującymi przepisami oraz zasadami wiedzy technicznej. Prawdziwość danych, zamieszczonych powyżej potwierdzam własnoręcznym podpisem.

W załączeniu przedkładam:

1. kserokopię uprawnień do pełnienia samodzielnych funkcji technicznych
2. kserokopię aktualnego wpisu na listę członków właściwej izby samorządu zawodowego

mgr inż. Jakub Mańdzij
Uprawniony do projektowania i kierowania robotami
budowlanymi bez ograniczeń w specjalności instalacyjnej
w zakresie sieci, instalacji i urządzeń: cieplnych,
wentylacyjnych, gazowych, wodociągowych i kanalizacyjnych.
Nr ewid. upr. LBS/0010/PWOS/07

.....
(podpis projektanta)

Strzelce Kraj. 07.06.2022r.

Oświadczenie sprawdzającego

Ja, niżej podpisany (a) **Andrzej Strzelecki** posiadający uprawnienia do wykonywania samodzielnych funkcji technicznych w budownictwie w zakresie:

projektowania i kierowania robotami budowlanymi bez ograniczeń w specjalności instalacyjnej w zakresie sieci, instalacji i urządzeń cieplnych, wentylacyjnych, gazowych, wodociągowych i kanalizacyjnych z dnia 14-06-1996r. nr 11/GW/96r.

oraz aktualny wpis na listę członków właściwej izby samorządu zawodowego – **Lubuska Okręgowa Izba Inżynierów Budownictwa w Gorzowie Wlkp.**

po zapoznaniu się z przepisami ustawy z dnia 7 lipca 1994r. - Prawo budowlane (Dz. U. 2021 poz. 2351) zgodnie z art. 34 ust. 3d, pkt. 3 tej ustawy oświadczam, że projekt zgłoszenia robót budowlanych, dotyczący budowy:

**Budowa kanalizacji deszczowej w ramach remontu odcinka
drogi wojewódzkiej nr 160 na dz. nr 94/8, oraz drogi gminnej na dz. nr 264
gm. Drezdenko, m. Klesno, dz. nr 94/8, 127 obręb: 3 Klesno,
jedn. ewid: Drezdenko – obszar wiejski.**

został sporządzony zgodnie z obowiązującymi przepisami oraz zasadami wiedzy technicznej. Prawdziwość danych, zamieszczonych powyżej potwierdzam własnoręcznym podpisem.

W załączeniu przedkładam:

- 1.kserokopię uprawnień do pełnienia samodzielnych funkcji technicznych
2. kserokopię aktualnego wpisu na listę członków właściwej izby samorządu zawodowego

mgr inż. **Andrzej Strzelecki**
Upraw. budowlane do projekt.
bez ograniczeń w specjalności
instalacje i sieci sanitarne
nr ewid. 11/GW/ 96 r.

.....
(podpis sprawdzającego)

**LUBUSKA OKRĘGOWA IZBA
INŻYNIERÓW BUDOWNICTWA**

w Gorzowie Wlkp.

Okręgowa Komisja Kwalifikacyjna

sygn. akt. LBS/OKK/0054/0008/07

Gorzów Wlkp. 01-06-2007 r.

DECYZJA

Na podstawie art. 24 ust. 1 pkt 2 ustawy z dnia 15 grudnia 2000r. o samorządach zawodowych architektów, inżynierów budownictwa oraz urbanistów (*Dz. U. z 2001 r. Nr 5 poz. 42 z późn. zm.*) i art. 12 ust. 3, art. 13 ust.1 pkt 1 i 2, art. 14, ust.1, pkt 4 ustawy z dnia 07 lipca 1994r. Prawo budowlane (*tekst jednolity: Dz. U. z 2006 r. Nr 156, poz. 1118.*) oraz § 12 pkt 1 rozporządzenia Ministra Transportu i Budownictwa z dnia 28 kwietnia 2006 r. w sprawie samodzielnych funkcji technicznych w budownictwie (*Dz. U. Nr 83 poz. 578*).

**Okręgowa Komisja Kwalifikacyjna
n a d a j e**

Panu Jakubowi MAŃDZIŃ

magistrowi inżynierowi –inżynieria środowiska
urodzonemu 09 sierpnia 1977r. w Gorzowie Wlkp.

UPRAWNIENIA BUDOWLANE
numer ewidencyjny LBS/0010/PWOS/07

do projektowania i kierowania robotami budowlanymi bez ograniczeń
w specjalności instalacyjnej w zakresie sieci, instalacji i urządzeń cieplnych,
wentylacyjnych, gazowych, wodociągowych i kanalizacyjnych

UZASADNIENIE

W związku z uwzględnieniem w całości żądania strony na podstawie art. 107 § 4 Kpa odstępuje się od uzasadnienia decyzji. Zakres uprawnień podany jest na odwrocie.

Pouczenie

Od niniejszej decyzji służy odwołanie do Krajowej Komisji Kwalifikacyjnej Polskiej Izby Inżynierów Budownictwa w Warszawie, za pośrednictwem Okręgowej Komisji Kwalifikacyjnej Lubuskiej Okręgowej Izby Inżynierów Budownictwa w Gorzowie Wlkp. w terminie 14 dni od daty jej doręczenia

Członkowie Składu Orzekającego



Pieczęć okrągła

1. Marek PUCHALSKI

2. Emilia KUCHARCZYK

3. Jerzy MIŃCZYK

**Szczegółowy zakres uprawnień
do projektowania kierowania robotami budowlanymi bez ograniczeń
w specjalności instalacyjnej w zakresie sieci, instalacji i urządzeń cieplnych,
wentylacyjnych, gazowych, wodociągowych i kanalizacyjnych**

1. Na mocy art. 12 ust. 1 pkt 1- 5 , art. 13 ust. 3 i 4 ustawy – Prawo budowlane, w zakresie objętym wyżej wymienioną specjalnością, niniejsze uprawnienia stanowią podstawę do:
 - a) Projektowanie, sprawdzanie projektów architektoniczno-budowlanych i sprawowanie nadzoru autorskiego;
 - b) Kierowania budową lub innymi robotami budowlanymi;
 - c) Kierowania wytwarzaniem konstrukcyjnych elementów budowlanych oraz nadzoru i kontroli technicznej wytwarzania tych elementów;
 - d) Wykonywania nadzoru inwestorskiego;
 - e) Sprawowania kontroli technicznej utrzymania obiektów budowlanych;
2. Na podstawie § 23 ust. 1 rozporządzenia Ministra Transportu i Budownictwa z dnia 28 kwietnia 2006 r. w sprawie samodzielnych funkcji technicznych w budownictwie , uprawnienia budowlane w specjalności instalacyjnej w zakresie sieci, instalacji i urządzeń cieplnych, wentylacyjnych, gazowych, wodociągowych i kanalizacyjnych bez ograniczeń uprawniają do projektowania obiektu budowlanego i kierowania robotami budowlanymi związanymi z obiektem budowlanym takim jak:
 - sieci, instalacje cieplne, wentylacyjne, gazowe, wodociągowe i kanalizacyjne z doбором właściwych urządzeń w projekcie budowlanym oraz ich instalowaniem w procesie budowy lub remontu.

PRZEWODNICZĄCY
OKRĘGOWEJ KOMISJI KWALIFIKACYJNEJ
lubuskiej Okręgowej Izby Inżynierów Budownictwa
mgr inż. Marek Puchalski

Otrzymują:

1. Pan Jakub MAŃDZIŃ
zam. 66-542 Zwierzyn, ul. Wiejska 6/2
2. Okręgowa Rada Izby w/m
3. Główny Inspektor Nadzoru Budowlanego-Warszawa
4. aa.

WOJEWODA GORZOWSKI

Gorzów Wlkp. dnia 14 czerwca 1996r.

Nr uprawn. 11/GW/96r.

DECYZJA

O NADANIU UPRAWNIEŃ BUDOWLANYCH

Na podstawie art. 12 ust. 1 pkt. 1 i 6, art. 13 ust. 1 pkt. 1, art. 14 ust. 1 pkt. 4 i ust. 3 pkt. 1 Ustawy z dnia 7 lipca 1994r. Prawo budowlane (Dz. U. Nr 89 poz. 414) w związku z §3 i §9 ust. 1 rozporządzenia Ministra Gospodarki Przestrzennej Budownictwa z dnia 30 grudnia 1994r. w sprawie samodzielnych funkcji technicznych w budownictwie (Dz. U. Nr 8 poz. 38) stwierdza się, że

Pan **Andrzej Strzelecki**
magister inżynier inżynierii środowiska
syn Henryka i Barbary
urodzony 09 sierpnia 1965r. w Wałczu

zdał egzamin przed Komisją Egzaminacyjną, w związku z czym nadaje Panu uprawnienia budowlane do projektowania bez ograniczeń w specjalności instalacyjnej w zakresie sieci, instalacji i urządzeń: wodociągowych i kanalizacyjnych, ciepłych, wentylacyjnych i gazowych.

Pan **Andrzej Strzelecki**

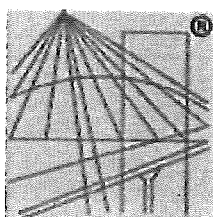
jest uprawniony do:

- sporządzania projektów w specjalności instalacyjnej w zakresie sieci, instalacji i urządzeń: wodociągowych i kanalizacyjnych, ciepłych, wentylacyjnych i gazowych,
- sprawdzania projektów budowanych w specjalności objętej tymi uprawnieniami,
- sprawowania nadzoru autorskiego,
- wykonywania państwowego nadzoru budowlanego.



Z up. WOJEWODY

inż. *Jolanta Herma*
Dyrektor
Wydziału Gospodarki Przestrzennej
i Nadzoru Budowlanego



P O L S K A
I Z B A
I N Ż Y N I E R Ó W
B U D O W N I C T W A

Zaświadczenie

o numerze weryfikacyjnym:

LBS-3RP-LM2-MWW *

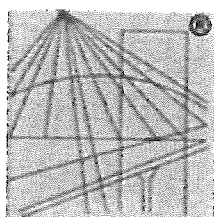
Pan Jakub Mańdzij o numerze ewidencyjnym LBS/IS/0154/07
adres zamieszkania ul. Kolonia Kolejowa 53c, 66-542 Górkę Noteckie
jest członkiem Lubuskiej Okręgowej Izby Inżynierów Budownictwa i posiada wymagane
ubezpieczenie od odpowiedzialności cywilnej.
Niniejsze zaświadczenie jest ważne od 2021-09-01 do 2022-08-31.

Zaświadczenie zostało wygenerowane elektronicznie i opatrzone bezpiecznym podpisem elektronicznym
weryfikowanym przy pomocy ważnego kwalifikowanego certyfikatu w dniu 2021-08-20 roku przez:

Ewa Bosy, Przewodniczący Rady Lubuskiej Okręgowej Izby Inżynierów Budownictwa.

(Zgodnie art. 5 ust 2 ustawy z dnia 18 września 2001 r. o podpisie elektronicznym (Dz. U. 2001 Nr 130 poz. 1450) dane w postaci elektronicznej opatrzone bezpiecznym podpisem elektronicznym weryfikowanym przy pomocy ważnego kwalifikowanego certyfikatu są równoważne pod względem skutków prawnych dokumentom opatrzonym podpisami własnoręcznymi.)

* Weryfikację poprawności danych w niniejszym zaświadczeniu można sprawdzić za pomocą numeru weryfikacyjnego zaświadczenia na stronie Polskiej Izby Inżynierów Budownictwa www.piib.org.pl lub kontaktując się z biurem właściwej Okręgowej Izby Inżynierów Budownictwa.



P O L S K A
I Z B A
I N Ż Y N I E R Ó W
B U D O W N I C T W A

Zaświadczenie

o numerze weryfikacyjnym:

LBS-SC5-DPH-D3N *

Pan Andrzej Strzelecki o numerze ewidencyjnym LBS/IS/2522/01
adres zamieszkania ul. Miodowa 2, 66-400 Gorzów Wlkp.
jest członkiem Lubuskiej Okręgowej Izby Inżynierów Budownictwa i posiada wymagane
ubezpieczenie od odpowiedzialności cywilnej.
Niniejsze zaświadczenie jest ważne od 2021-08-01 do 2022-07-31.

Zaświadczenie zostało wygenerowane elektronicznie i opatrzone bezpiecznym podpisem elektronicznym
weryfikowanym przy pomocy ważnego kwalifikowanego certyfikatu w dniu 2021-07-27 roku przez:

Ewa Bosy, Przewodniczący Rady Lubuskiej Okręgowej Izby Inżynierów Budownictwa.

(Zgodnie art. 5 ust 2 ustawy z dnia 18 września 2001 r. o podpisie elektronicznym (Dz. U. 2001 Nr 130 poz. 1450) dane w postaci
elektronicznej opatrzone bezpiecznym podpisem elektronicznym weryfikowanym przy pomocy ważnego kwalifikowanego certyfikatu są
równoważne pod względem skutków prawnych dokumentom opatrzonym podpisami własnoręcznymi.)

* Weryfikację poprawności danych w niniejszym zaświadczeniu można sprawdzić za pomocą numeru weryfikacyjnego zaświadczenia na
stronie Polskiej Izby Inżynierów Budownictwa www.piib.org.pl lub kontaktując się z biurem właściwej Okręgowej Izby Inżynierów
Budownictwa.



Gmina Drezdenko
ul. Warszawska 1
66-530 Drezdenko

ZAŁĄCZNIKI

NAZWA ZAMIERZENIA BUDOWLANEGO:

„Budowa kanalizacji deszczowej w ramach remontu odcinka drogi wojewódzkiej nr 160 na dz. nr 94/8, oraz drogi gminnej na dz. nr 264 gm. Drezdenko, m. Klesno, dz. nr 94/8, 127 obręb: 3 Klesno, jedn. ewid: Drezdenko – obszar wiejski.”

ADRES: GMINA: DREZDENKO,
MIEJSCOWOŚĆ: KLESNO

ID DZ. 080602_5.0003.94/8
080602_5.0003.127

INWESTOR: GMINA DREZDENKO
UL. WARSZAWSKA 1
66-530 DREZDENKO

KATEGORIA OBIEKTU: XXVI

Asystent projektanta:	mgr inż. Angelika Tarasiuk	
Branża sanitarna Projektant:	mgr inż. Jakub Mańdzij Uprawnienia budowlane do projektowania i kierowania robotami budowlanymi bez ograniczeń w specjalności instalacyjnej w zakresie: sieci, inst., urządzeń: wod.-kan., cieplnych, wentylacyjnych i gazowych. nr. ew. LBS/0010/PWOS/07	mgr inż. Jakub Mańdzij Uprawniony do projektowania i kierowania robotami budowlanymi bez ograniczeń w specjalności instalacyjnej w zakresie: sieci, inst., urządzeń: cieplnych, wentylacyjnych, gazowych, wodociagowych i kanalizacyjnych. Nr ewid. Uor./LBS/0010/PWOS/07
Branża sanitarna Sprawdzający:	mgr inż. Andrzej Strzelecki Uprawnienia budowlane do projektowania bez ograniczeń w specjalności instalacyjnej w zakresie: sieci, inst., urządzeń: wod.-kan., cieplnych, wentylacyjnych i gazowych. nr. ew. 11/Gw/96	mgr inż. Andrzej Strzelecki Upraw. budowlane do projekt. bez ograniczeń w specjalności instalacje i sieci sanitarne nr ewid. 11/Gw/96 r.

EGZEMPLARZ

PT

SPIS ZAŁĄCZNIKÓW

zał. 1	Informacja BIOZ	str. 28-30
zał. 2	Decyzja zezwalająca na lokalizację w pasie drogi wojewódzkiej, znak: ZDW-ZG-WZD-535-189/2022, z dnia 01.06.2022r.	str. 31-32
zał. 3	Decyzja zezwalająca na lokalizację w pasie dróg gminnych znak: RI.7230.1.32.2022, z dnia 26.05.2022r.	str. 33-34

**INFORMACJA DOTYCZĄCA BEZPIECZEŃSTWA
I OCHRONY ZDROWIA**

**NAZWA ZAMIERZENIA
BUDOWLANEGO:**

Budowa kanalizacji deszczowej w ramach remontu odcinka drogi wojewódzkiej nr 160 na dz. nr 94/8, oraz drogi gminnej na dz. nr 264 gm. Drezdenko, m. Klesno, dz. nr 94/8, 127 obręb: 3 Klesno, jedn. ewid: Drezdenko – obszar wiejski.

DANE INWESTORA:

**Gmina Drezdenko
ul. Warszawska 1
66-530 Drezdenko**

MIEJSCE INWESTYCJI:

**gm. Drezdenko, m. Klesno
dz. nr 94/8, 127, obręb: 3 Klesno,
jedn. ewid.: Drezdenko – obszar wiejski**

**IMIĘ I NAZWISKO
PROJEKTANTA:**

**mgr inż. Jakub Mańdzij
ul. Wodociągowa 2B
66-500 Strzelce Kraj.**

DATA:

07.06.2022r.

mgr inż. Jakub Mańdzij
Uprawniony do projektowania i nadzoru nad robotami
budowlanymi bez ograniczeń w specjalności instalacyjnej
w zakresie sieci, instalacji i urządzeń: ciepłych,
wentylacyjnych, gazowych, wodociagowych i kanalizacyjnych.
Nr ewid. upr. LBS/0010/PWOS/07

INFORMACJA DOTYCZĄCA BEZPIECZEŃSTWA I OCHRONY ZDROWIA

1. Zakres robót:

Niniejsze opracowanie obejmuje swoim zakresem budowę:

1. Sieć kanalizacji deszczowej Ø 315 mm PVC-U o łącznej długości L=31,4mb
2. Dwóch wpustów kanalizacji deszczowej wraz ze studniami i przykanalikami Ø 315 mm PVC-U o łącznej długości L=10,5mb, włączonymi do projektowanej studni betonowej ø1000,
3. Odwodnienie liniowe wykonane z kanałów z polimerobetonu o łącznej długości 37,0mb

2. Kolejność realizacji:

- uzyskanie zezwolenia na zajęcie pasa drogowego drogi wojewódzkiej i gminnej
- ustawienie znaków drogowych, ostrzegawczych, zgodnie z zatwierdzonymi projektami organizacji ruchu na czas prowadzenia robót,
- wytyczenie w terenie tras projektowanych sieci przez uprawnionego geodetę,
- wykonanie montażu sieci kanalizacji deszczowej wraz z wpustami ulicznymi i niezbędną infrastrukturą techniczną,
- dokonanie przez uprawnionego geodetę powykonawczego pomiaru geodezyjnego,
- przeprowadzenie prób ciśnieniowych szczelności poszczególnych sieci
- zasypanie sieci wraz ze sprawdzeniem stopnia zagęszczenia gruntu oraz ułożenie na odpowiedniej głębokości taśmy ostrzegawczej oraz czynnika lokalizacyjnego,
- odtworzenie istniejących nawierzchni dróg z uwzględnieniem uwag właścicieli dróg zawartych w załączonych w p.z.t. uzgodnieniach.

3. Wykaz istniejących obiektów budowlanych.

Teren realizacji projektowanej sieci kanalizacji deszczowej wraz z wpustami drogowymi, zlokalizowany jest w m. Klesno, w gminie Drezdenko. Projektowane sieci kanalizacji deszczowej wraz z wpustami drogowymi zlokalizowane będą w pasach drogi wojewódzkiej oraz dróg gminnych.

4. Wskazania elementów zagospodarowania terenu, które mogą stwarzać zagrożenia bezpieczeństwa ludzi i zdrowia:

- zagrożenie wynikające z ruchu pojazdów samochodowych przy zbliżeniu do pasa jezdni, prowadzenia robót w pasie jezdni.
- skrzyżowania i zbliżenia z istniejącym uzbrojeniem podziemnym i nadziemnym, które należy wykonać zgodnie projektem budowlanym oraz obowiązującymi normami i przepisami i uzgodnieniami z ich właścicielami załączonymi w projekcie budowlanym.

5. Wskazania dotyczące przewidywanych zagrożeń (postępowań) przy realizacji robót.

Przy wykonywaniu robót ziemnych ręcznych i mechanicznych należy najpierw wykonać prace przygotowawcze polegające na:

- ustaleniu sposobu zabezpieczenia wykopu i miejsce składowania mas ziemnych z wykopu,
- zabezpieczeniu terenu wykopu zgodnie z projektem organizacji ruchu,
- ustalić metodę wykopu po wykonaniu przekopów próbnych w miejscach skrzyżowań projektowanej sieci z istniejącym uzbrojeniem w celu ustalenia jego lokalizacji w terenie,
- ustalić warunki bezpieczeństwa dla pracowników bezpośrednio wykonujących prace ziemne,
- miejsce realizacji zgodnie z przepisami zabezpieczyć i ogrodzić.

Przy wykonywaniu robót montażowych może wystąpić:

- porażenie prądem przy pracy z elektronarzędziami,
- poparzenie przy manipulowaniu płytą grzewczą,

6. Wskazania sposobu prowadzenia instruktażu pracowników przed przystąpieniem do realizacji robót:

- pracownicy wykonujący dany zakres robót muszą posiadać odpowiednie uprawnienia,
- wszyscy pracownicy powinni posiadać aktualne zaświadczenia o przeszkoleniu w zakresie BHP,
- każdorazowo wprowadzając pracowników na nowy rodzaj robót, kierownik budowy powinien z nimi omówić zakres robót, technologię wykonania, organizację budowy, zgłasza zainteresowanym jednostkom termin rozpoczęcia robót, szkoli pracowników w zakresie BIOZ.

7. Wskazania środków technicznych i organizacyjnych zapobiegających niebezpieczeństwom wynikającym z wykonywania robót:

- przy wykonywaniu robót należy przestrzegać ustaleń w dokumentacji technicznej, (projekt budowlany + projekt organizacji ruchu) oraz opracowanej do tego celu informacji i planie BIOZ,

użyty sprzęt ciężki i drobny oraz narzędzia i inne materiały powinny posiadać świadectwo o dopuszczeniu do stosowania, atesty i właściwe przeglądy techniczne

Informację sporządził:

mgr inż. Jakub Mańdzij

Uprawniony do projektowania i kierowania robotami
budowlanymi bez ograniczeń w specjalności instalacyjnej
w zakresie sieci, instalacji i urządzeń: ciepłych,
wentylacyjnych, gazowych, wodociagowych i kanalizacyjnych.
Nr ewid. upr. LBS/0010/PWOS/07

Zielona Góra, 2022-06-01

ZDW-ZG-WZD-535-189/2022

Gmina Drezdenko
ul. Warszawska 1
66-530 Drezdenko

Odpowiadając na wniosek nr 447/JM/22 z dnia 09.05.2022 r. (uzupełniony dnia 18.05.2022 r.), o uzgodnienie kanalizacji deszczowej wraz z lokalizacją wpustów w pasie drogi wojewódzkiej nr 164 (dz. nr ewid. 94/8) – obręb 0003 Klesno, gmina Drezdenko, uzgadniam lokalizację ww. kanalizacji wraz z wpustami, uzgadniam przedłożony projekt, na poniższych warunkach oraz wyrażam zgodę na dysponowanie nieruchomością nr ewid. 94/8 w myśl przepisów Prawa budowlanego.

1. Wykopy zasypywać gruntem niewysadzinowym G1 i zagęszczać warstwami max. 0,3 m z każdorazowym badaniem wskaźnika zagęszczenia gruntu (Is), dla każdej warstwy do momentu uzyskania wartości: w obrębie jezdni/chodników min. 1,00 Is. (do głębokości 1,2m), na głębokości poniżej 1,2 m do wartości min. 0,97 Is., w obrębie poboczy min. 0,98 Is., w obrębie pasów zieleni min. 0,95 Is. Badanie gruntu powinno przeprowadzać laboratorium niezależne od wykonawcy inwestycji. Ksero pomiarów zagęszczenia gruntu należy przekazać pracownikowi Zarządu Dróg Wojewódzkich przy odbiorze terenu po wykonaniu prac odtworzeniowych.
2. Naruszoną konstrukcję jezdni, należy odtworzyć. Zastosować konstrukcję :
 - istniejąca kostka kamienna,
 - 5 cm podsypka cementowo-piaskowa 1:4,
 - 25 cm, kruszywo łamane stabilizowane mechanicznie 0/31,5
 - 20 cm, grunt stabilizowany cementem 2,5 MPa,
 - krawężniki osadzić na ławie oporowej z betonu.
3. Pas zieleni należy odtworzyć do stanu pierwotnego.
4. Na wejście z robotami w pas drogowy, wymagane jest zawarcie umowy pomiędzy Inwestorem a Zarządem Dróg Wojewódzkich w celu określenia szczegółowych warunków budowy oraz zobowiązań Inwestora.

5. Na czas robót należy opracować/wprowadzić projekt tymczasowej organizacji ruchu, zgodnie z rozporządzeniem Ministra Infrastruktury z dnia 23 września 2003 r. w sprawie szczegółowych warunków zarządzania ruchem na drogach oraz wykonywania nadzoru nad tym zarządzaniem (t.j. Dz.U. z 2017, poz. 784).

Z-ca DYREKTORA
ds. Zarządzania Drogami i Mostami

Grzegorz Szulc

Sprawę prowadzi i wyjaśnień udzieli Paweł Jarząbek tel. 68 328 0302

Otrzymują :

1. Adresat – pełnomocnik : JM PROJEKT Jakub Mańdzij, ul. Wodociągowa 2b, 66-500 Strzelce Krajeńskie
2. a/a P.J.

Do wiadomości:

- RDW Kłodawa

Mapa do celów projektowych

skala 1:500

a:Drezdenko 080602_5 obiekt:działka nr:127,264,173

x: Klesno 080602_5.0003 stan na dzień:26.03.2022r.

6.6640.416.2022 wykonat:Piotr Foltynski, nr upr.19529

Wklucza się urządzeń podziemnych nie wykazanych na mapie.

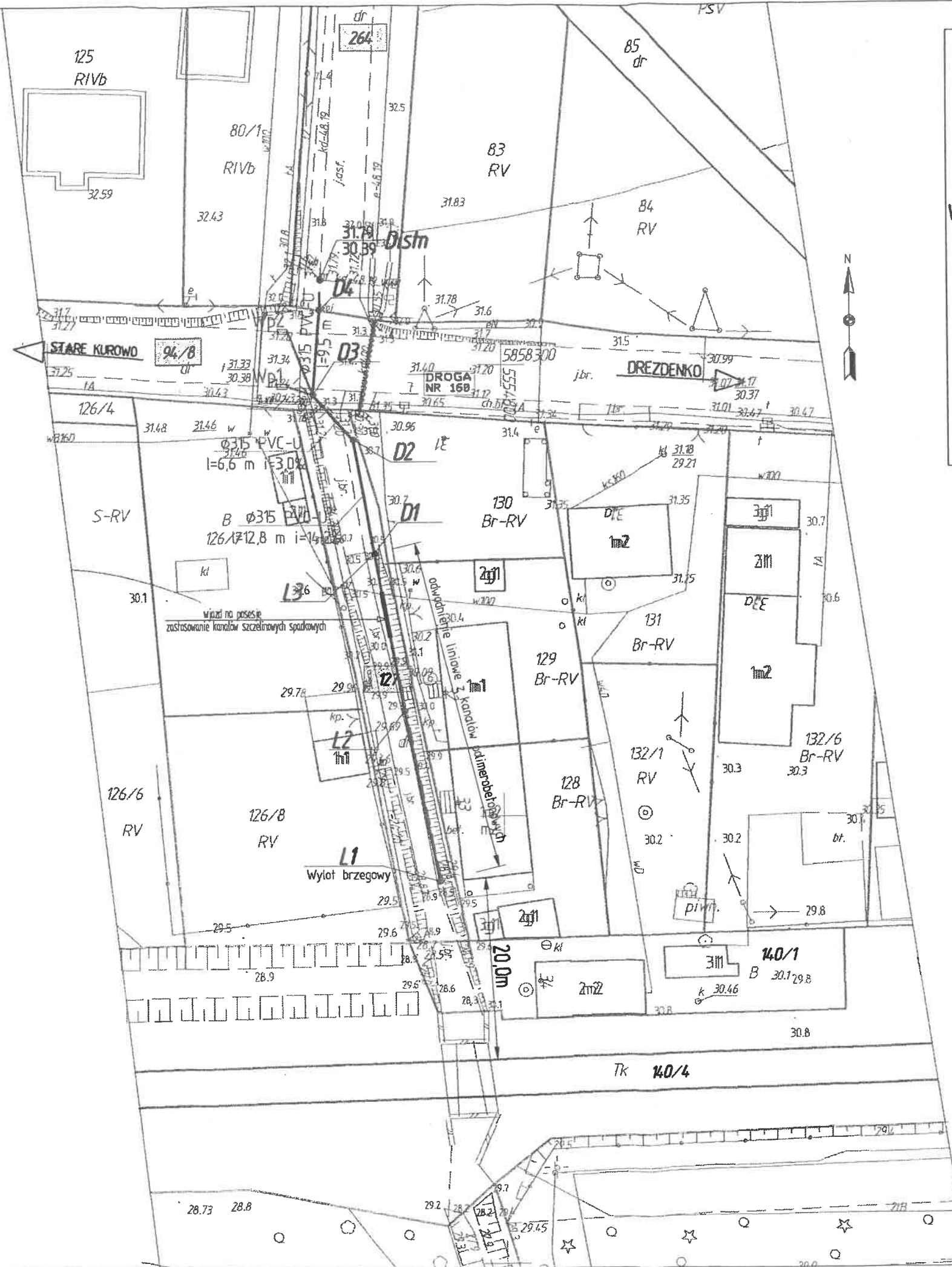
głoszonych do inwentaryzacji lub nie wykazanych w jednostkach branżowych.

ie działek pozyskano z ODGiK w Strzelcach Krajejskich.

resie opracowania linie ZUD nr:e-48/19,f-24/20kd-48/19-linie przerywane.

współrzędnych płaskich prostokątnych PL-2000,południk15 E, pas 5

wysokościowy: PL-EVRF2007-NH / Amsterdam



OZNACZENIA:

- projektowana kanalizacja deszczowa
- zaprojektowana kanalizacja deszczowa
- zaprojektowane przykanaliki
- zaprojektowane wpusty kanalizacji deszczowej
- projektowane monolityczne odwodnienie liniowe z polimerobetonu
- obszar istniejącego rowu przeznaczony do konserwacji tj. czyszczenie rowu, usuwanie śmieci koszenie traw na zboczach, usunięcie zakrzewień i małych drzew
- granice działek
- oznaczenie numeru działki
- **** - istniejący przepust kanalizacji deszczowej w złym stanie technicznym - przeznaczony do zamulenia lub do demontażu

PDTWIERDZAM ZGODNOŚĆ Z ORYGINAŁEM
JM PROJEKT JAKUB MAŃDZIŃ

12.05.2022r.
DATA

PODPIS

Jakub MańdziŃ
66-500 Strzelce Kraj. ul. Wodociągowa 2b
tel. 095 7611-631; 0-501 035 036
e-mail: biuro@jmaprojekt.pl
www.jmaprojekt.pl

ASISTENT PROJEKTANTA:	podpis
mgr inż. Angelika Tarasiuk	
PROJEKTANT:	
BR. SANITARNA	
mgr inż. Jakub MańdziŃ	
upr. bud. LBS/0010/PWOS/07	
SPRAWDZAJĄCY:	
BR. SANITARNA	
mgr inż. Andrzej Strzelecki	
upr. bud. 11/GW/96	

OBJEKT:	STADIUM:
Budowa kanalizacji deszczowej w ramach remontu odcinka drogi wojewódzkiej nr 160, dz. nr 94/8 oraz remontu drogi gminnej w gm. Drezdenko, m. Klesno	P.Z.T.
BRANŻA: SANITARNA	
RYTUŁ:	
PROJEKT ZAGOSPODAROWANIA TERENU	1
SKALA:	PROJEKT W
1:500	ST-1
MIEJSCE I DATA:	
STRZELCE KRAJ. 12.05.2022 r.	

Mapę opracował:Piotr Foltynski dn.29.03.2022r

AFP Geodezja Piotr Foltynski

ul.Okulickiego52/5

e-mail:afpgeodezja76@gmail.com

www.afpgeodezja.pl tel:+48 665 720 610

Oświadczam, że niniejszy dokument został opracowany w wyniku prac geodezyjnych i kartograficznych, których rezultaty zawiera operat techniczny wpisany do ewidencji materiałów geodezyjnego zasobu geodezyjnego i kartograficznego

Organ prowadzący państwowy zasób geodezyjny i kartograficzny	Starosta Strzelecko-Drezdenecki
kontyfkator zgłoszenia pracy geodezyjnej	GK 6640.416.2022
Protokół pozytywnej weryfikacji:	nr:GK.6640.416.2022_1 data sporządzenia:01.04.2022r
Wykonawca prac geodezyjnych - nazwisko oraz podpis i numer uprawnień kierownika prac geodezyjnych	AFP Geodezja Piotr Foltynski nr upr.19529
Jeżeli świadomy odpowiedzialności karnej złożenie fałszywego oświadczenia.	Podpisano kwalifikowanym podpisem elektronicznym Piotr Foltynski,dn.04.04.2022r.



BURMISTRZ DREZDENKA

RI.7230.1.32.2022

Drezdenko, 26.05.2022 r.

wp 30.05
ZAI CZNIK Nr 3

JM Projekt

Jakub Mańdzij

Ul. Wodociągowa 2b

66-500 Strzelce Kraj.

Odpowiadając na wniosek nr 485/JM/22 z dnia 18.05.2022 roku (wpływ do tut. Urzędu 19.05.2022 r.),

po s t a n a w i a m

- wyrazić zgodę na lokalizację sieci kanalizacji deszczowej oraz odwodnienia liniowego w drodze wewnętrznej, stanowiącej własność Gminy Drezdenko położonej na działce nr 127 obręb Klesno,
- uzgodnić częściowe zajęcie pasa drogowego,
- wyrazić zgodę na dysponowanie terenem - dz. nr 127 obręb Klesno na cele budowlane.

Zarządca wyraża zgodę na lokalizację sieci kanalizacji deszczowej oraz odwodnienia liniowego na następujących warunkach:

1. Ustala się następujące warunki przywrócenia terenu:

- a. sposób zabezpieczenia zajmowanego terenu: roboty mogą być rozpoczęte po uprzednim oznakowaniu i zabezpieczeniu robót,
- b. zajmujący pas drogowy odpowiada za stan bezpieczeństwa na zajmowanym terenie i ponosi całkowitą odpowiedzialność cywilną wobec osób trzecich z tytułu szkód mogących zaistnieć w związku z prowadzonymi robotami oraz zobowiązany jest do utrzymania czystości i porządku na zajmowanym terenie,
- c. zajmujący teren po wykonaniu prac winien przywrócić pas drogowy do poprzedniego stanu użyteczności, zakres i technologię robót przywracających stan użyteczności: zajmujący pas drogowy obowiązany jest do stosowania obowiązujących warunków technicznych: zasypać



BURMISTRZ DREZDENKA

i zagęścić wykopy, usunąć zbędną ziemię, gruz, naprawić chodniki i uporządkować teren, wykonać podbudowę oraz uzupełnić nawierzchnię drogi.

d. jeżeli w ciągu 24 miesięcy od daty odbioru ujawnią się wady techniczne spowodowane nieprawidłowym wykonaniem robót, gmina może wykonać niezbędne roboty na koszt zajmującego pas drogowy.

4. Po wykonaniu prac należy zgłosić się do tut. Urzędu w celu dokonania protokolarnego odbioru.

5. Powyższa zgoda nie zwalnia wnioskodawcy od uzyskania innych wymaganych prawem uzgodnień, zezwoleń – jest to tylko zgoda zarządcy (właściciela) terenu.

Otrzymują:

1. Wnioskodawca.

2 a/a

Z up. BURMISTRZA

Matysz Grzymałowski
Zastępca Burmistrza

skala 1:500

obręb: Klesno 080602_5.0003 stan na dzień: 26.03.2022r.

1. Nie wyklucza się urządzeń podziemnych nie wykazanych na mapie.

nie zgłoszonych do inwentaryzacji lub nie wykazanych w jednostkach branżowych.

Granice działek pozyskano z ODGiK w Strzelcach Krajeńskich.

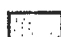

W zakresie opracowania linie ZUD nr:e-48/19,t-24/20,kd-48/19-linie przerywane.

Układ współrzędnych płaskich prostokątnych PL-2000, południk 15 E, pas 5

Układ wysokościowy: PL-EVRF2007-NH / Amsterdam

www.afpgeodezja.pl tel: +48 665 720 610

<p>1. <i>Staphylococcus aureus</i></p> <p>2. <i>Staphylococcus aureus</i></p> <p>3. <i>Staphylococcus aureus</i></p> <p>4. <i>Staphylococcus aureus</i></p> <p>5. <i>Staphylococcus aureus</i></p> <p>6. <i>Staphylococcus aureus</i></p> <p>7. <i>Staphylococcus aureus</i></p> <p>8. <i>Staphylococcus aureus</i></p> <p>9. <i>Staphylococcus aureus</i></p> <p>10. <i>Staphylococcus aureus</i></p>	<p>1. <i>Staphylococcus aureus</i></p> <p>2. <i>Staphylococcus aureus</i></p> <p>3. <i>Staphylococcus aureus</i></p> <p>4. <i>Staphylococcus aureus</i></p> <p>5. <i>Staphylococcus aureus</i></p> <p>6. <i>Staphylococcus aureus</i></p> <p>7. <i>Staphylococcus aureus</i></p> <p>8. <i>Staphylococcus aureus</i></p> <p>9. <i>Staphylococcus aureus</i></p> <p>10. <i>Staphylococcus aureus</i></p>
--	--

- - projektowana kanalizacja deszczowa
Ø35 PVC
- - zaprojektowana kanalizacja deszczowa
Ø35 PVC (wg odrębnej procedury administracyjnej)
- - zaprojektowane odwodnienie drogi wojewódzkiej
- Wp1, Wp2 - zaprojektowane wpusty kanalizacji deszczowej przykanaliki Ø200 PVC
- - projektowane monolityczne odwodnienie liniowe z polimerobetonu
-  - obszar istniejącego rowu przeznaczony do konserwacji tj. czyszczenie rowu, usuwanie śmieci koszenie traw na zboczach, usunięcie zakrzewień i małych drzew
- granice działek
-  - oznaczenie numeru działki
- *** - istniejący przepust kanalizacji deszczowej
w złym stanie technicznym - przeznaczony do zamknięcia lub do demontażu

D1-D3

- L1 - studnie kanalizacji deszczowej
- L3 - wylot wód deszczowych
- 13 - połączenie odcinka rury z odwodnieniem kanatowy

18.05.2022
.....
DATA

mgr inż. Andrzej Strzelecki
upr. bud. II/GW/96

PROJEKT ZAGOSPODAROWANIA TERENU	1
---------------------------------	---

SCALE	NEIGHBOR DATA	PROJECT
1:500	STREET OF MOUNTAIN 18/15/2022	ST-1