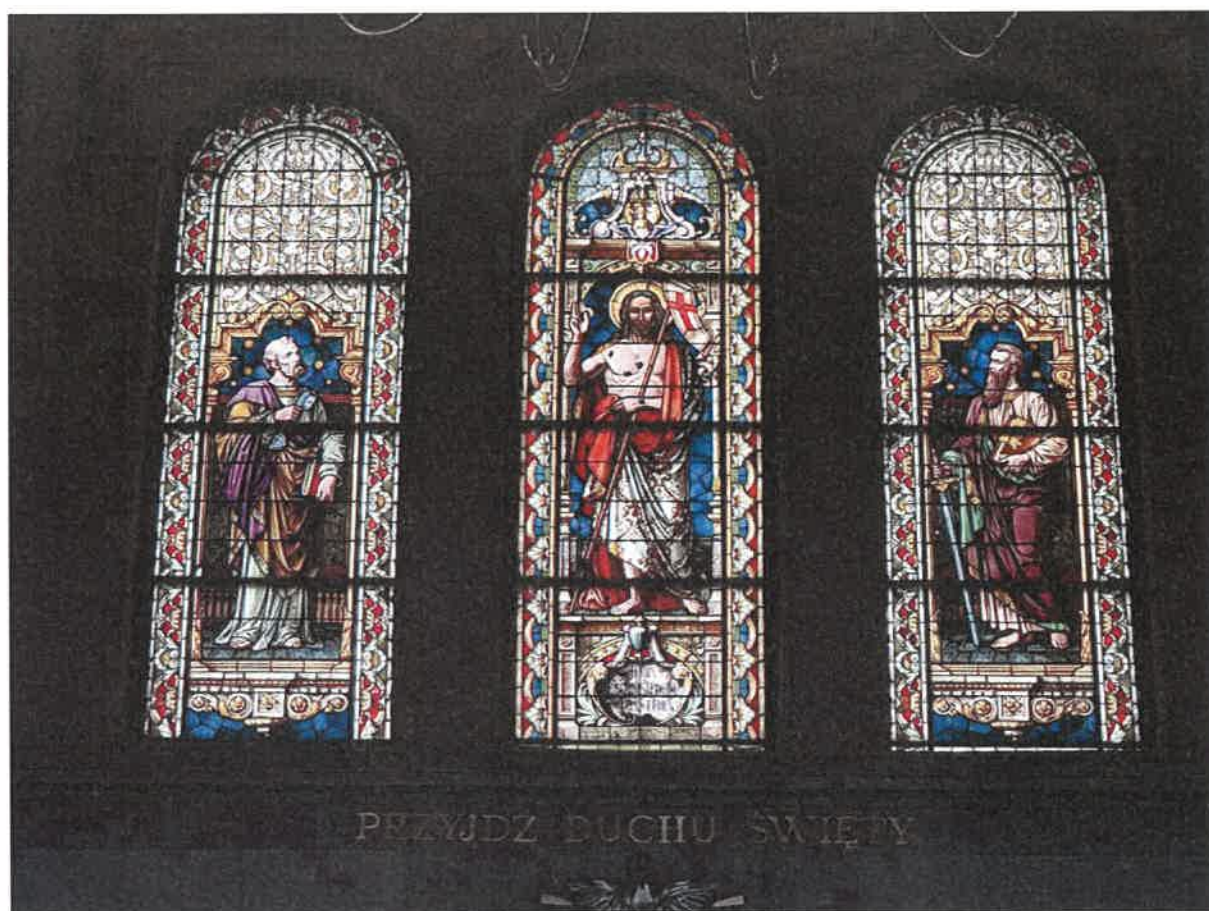


**Program prac konserwatorsko- restauratorskich  
obejmujących prace przy trzech witrażach prezbiterium kościoła  
p w. Ducha Świętego w Rogoźnie**



Fot. 1. Rogoźno, kościół Ducha Świętego witraże prezbiterium

**grudzień 2022**

## **Podstawa opracowania**

- wstępna ocena stanu zachowania
- wstępna dokumentacja fotograficzna

## **Opis**

Witraże składają się z trzech okien tej samej wielkości zwieńczonych półkolistymi łukami. Okna osadzone są na elewacji wschodniej na jednym poziomie przedzielone prostokątnymi kolumnami. Witraże zostały wykonane w 1901r. w pracowni Ferdinanda Mullera w Quedlinburgu. Przedstawiono na nich Chrystusa Zmartwychwstałego oraz świętych apostołów Piotra i Pawła . Postaci wpisane są w elementy architektury na tle bogatej ornamentyki, opasanej wielobarwną, kwiecistą bordiurą. Opracowanie malarskie wykonano dbając o szczegóły w mistrzowski sposób.

Witraże wykonano w klasycznej technice wykorzystując szkła barwione w masie oraz szkło powłokowe. Zastosowano farby szklane brązowe i czarne oraz lazurę srebrną, wypalane w piecu w około 600 stopniach Celsjusza. Wszystkie szkła malowano obustronnie.

Kwaterny witrażowe oprawione w profile ołowiane na stykach lutowane cyną , obustronnie zakitowane płynnym kitem

Kwaterny witrażowe osadzono w stalowych ramach, wzmocniono wiatrownicami i uszczelniono kitem szklarskim.

## Stan zachowania

Na witrażach widać liczne spękania szkła, największe z nich znajdują się na piersi i nadgarstku Chrystusa oraz szatach św. Piotra . Widać na nich prowizoryczne fleki i klejenia oraz ubytki.



Fot. 2. Rogoźno, kościół Ducha Świętego witraż środkowy.



Fot. 3. Rogoźno, kościół Ducha Świętego witraż środkowy



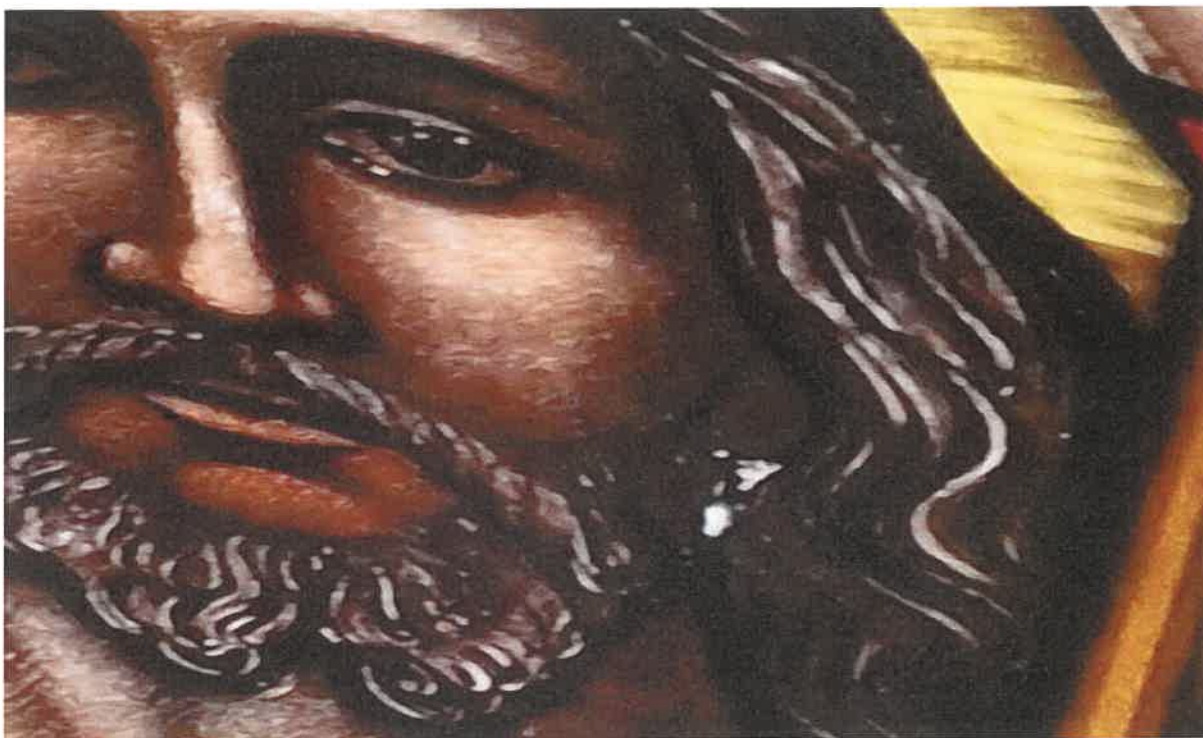
Fot. 4. Rogoźno, kościół Ducha Świętego witraż lewy

Kolejnym problemem, na który należy zwrócić uwagę jest łuszczenie się warstwy malarskiej, które jest widoczne na głowie Chrystusa i napisie na jego cokole. Inskrypcja jest słabo czytelna, a brzmi

ICH BIN HEALTERSTEHUNG UND DAS LEABEN  
JESTEM UZDROWICIELEM TWORZENIA I ŻYCIA



Fot. 5. Rogoźno, kościół Ducha Świętego witraż środkowy



Fot. 6. Rogoźno, kościół Ducha Świętego witraż środkowy

### **Wytyczne konserwatorskie**

Witraże zostaną zdemontowane z otworów okiennych oraz poddane niezbędnym działaniom. Podstawową kwestią będzie oczyszczenie ich z zabrudzeń powierzchniowych oraz sklejenie pękniętych szkła.

Kolejnym zadaniem będzie odtworzenie brakujących fragmentów. Rekonstrukcje zostaną wykonane w technice witrażowej tak aby nie odbiegały od oryginału z wykorzystaniem szkła w tej samej kolorystyce i tej samej fakturze z użyciem farb naszkliwnych. Skorodowane profile które nie spełniają już swojej podstawowej funkcji zostaną wymienione na nowe odpowiadające szerokości oryginalnym. Spękane luty i ołowię w miarę możliwości trzeba zalutować na nowo.

Ramy okien należy oczyścić i pomalować podkładem antykorozyjnym i dwukrotnie farbą lakową Eddi Shmied .

W celu zabezpieczenia witraży przed aktami wandalizmu należy wykonać nowe termiczne oszklenie zabezpieczające o współczynniku przenikania 0,6 W/m<sup>2</sup>

### **Program prac konserwatorskich**

1. Postawienie rusztowań od strony wewnętrznej prezbiterium
2. Zabezpieczenie wyposażenia prezbiterium
3. Dokumentacja fotograficzna przed demontażem.
4. Oznakowanie kwater przed demontażem gwarantujące ich prawidłowe zamontowanie po pracach konserwatorsko-restauratorskich , zgodnie z systemem opracowanym Corpus Vitrearum Medii Aewi International.
5. Zabezpieczenie spękanych szkieł przez naklejenie taśm klejących w celu zachowania każdego fragmentu.
6. Stopniowe wyciąganie witraży ze stalowych ram: wykuwanie ręczne kitu , uwalnianie wiatrownic oraz zabezpieczenie kwater do transportu.
7. Oczyszczenie stalowych ram, zabezpieczenie preparatem Cortanin F , malowanie podkładem antykorozyjnym i dwukrotnie farbą lakową Eddi Shmied.
8. W razie konieczności wykonanie nowych elementów metalowych niezbędnych do montażu witraży po konserwacji.

9. Transport witraży do pracowni.

10. Wykonanie dokumentacji fotograficznej po demontażu, pomiarów kwater, rysunków roboczych. Wykonanie odcisków każdej kwatery w celu przeniesienia oryginalnej siatki ołowianych profili.

11. Usunięcie zdegradowanych i utlenionych profili ołowianych nie spełniających już swojej funkcji nośnej. W miarę możliwości naprawa siatki ołowianej: lutownie pęknięć, patynowanie wszystkich nowych lutów patyną do ołowiu.

12. Oczyszczenie oryginalnych kwater: na sucho miękkimi pędzelkami, gąbkami i skalpelami z pozostałości starego kitu szklarskiego. Mycie szkieł w naturalnych kąpielach wodnych z dodatkiem fosforanu sodu od 5% - 10% (w zależności od stanu zabrudzenia). Płukanie w wodzie, odtłuszczenie rozpuszczalnikami organicznymi (np. acetonem), suszenie.

13. Klejenie pękniętych szkieł akrylowym klejem utwardzanym promieniami UV firmy Drei Bond: 6023, 6020 w razie potrzeby 6060 z aktywatorem 5900.

14. Ewentualne wzmocnienie osłabionej warstwy malarskiej 3% paraloidem B-72 w toluenie.

15. Uzupełnianie ubytków: w obrębie jednego szkła odpowiednio dobranymi kolorystycznie i kształtem szklami, które po wypaleniu zrekonstruowanej warstwy malarskiej przyklejamy jak wyżej lub większych fragmentów kompozycji, których brakowało przed konserwacją.

16. Dorabianie brakujących fragmentów z warstwami malarskimi z zastosowaniem farb ceramicznych wypalanych w temp. 620 stopni Celsjusza

17. Ponowne oprawienie witraży lub uzupełnienie brakujących listew, cynowanie profili ołowianych, uszczelnianie obustronne witraży płynnym kitem, doczyszczanie drobnymi trocinami.

18. Ewentualne uzupełnianie ubytków warstw malarskich w obrębie szkieł oryginalnych farbami na bazie pigmentów i barwników ze spoiwem akrylowym 5-10% paraloidu B-72 w rozpuszczalniku organicznym.

19. Przlutowanie nowych wąsów miedzianych.

20. Transport witraży z pracowni na teren kościoła.

21. Montaż kwater witrażowych w stalowych ramach okiennych na uszczelkach z mikrogumy.

22. Uszczelnienie kwater silikonem neutralnym w kolorze czarny mat.

23. Zabezpieczenie zewnętrzne witraży przed aktami wandalizmu przez zamontowanie termicznego szklenia o przenikalności cieplnej  $0.6 \text{ W/m}^2$

24. Wykonanie dokumentacji konserwatorskiej zawierającej rysunki, zdjęcia stanu przed, w trakcie i po pracach konserwatorskich z opisem wykonanych czynności i materiałów, które zostały użyte.

Opracowanie :

Marek Wituszyński