



PROGRAM FUNKCJONALNO - UŻYTKOWY

(opracowany zgodnie z wymaganiami określone w Rozporządzeniu Ministra Rozwoju i Technologii z dnia 20.12.2021r.w sprawie szczegółowego zakresu i formy dokumentacji projektowej, specyfikacji technicznych wykonania i odbioru robót budowlanych oraz programu funkcjonalno-użytkowego, Dz.U. z dnia 29.12.2021r., Poz. 2454)

1. Nazwa zamówienia:

Budowa Regionalnego Centrum Szkolenia OSP w Gminie Choszczno w systemie „zaprojektuj i wybuduj”.

2. Adres obiektu:

Miasto Choszczno: działka nr 860/6, obręb 3 miasto Choszczno, działka nr 861, obręb 3 miasto Choszczno, działka nr 841, obręb 3 miasto Choszczno

3. Klasyfikacja Wspólnego Słownika Zamówień:

71220000-6 Usługi projektowania architektonicznego

74232000-4 Usługi inżynierskie w zakresie projektowania

45111200-0 Roboty w zakresie przygotowania terenu pod budowę, roboty ziemne

45212221-1 Roboty budowlane w zakresie budowy boisk sportowych

45232452-5 Roboty odwadniające

45316100-6 Instalowanie zewnętrznego sprzętu oświetleniowego

4. Nazwa i adres Zamawiającego:

Gmina Choszczno, ul. Wolności 24, 73-200 Choszczno

5. Opracowanie:

Polska Fundacja Sportu Kultury i Sztuki „Mali Ludzie – Wielkie Zmiany”, ul. Grenadierów 21/5, 04-052 Warszawa

6. Spis zawartości opracowania:

1. Część opisowa
2. Część informacyjna
3. Załączniki

7. Data opracowania:

Luty 2024r.

Polska Fundacja Sportu Kultury i Sztuki
„MALI LUDZIE - WIELKIE ZMIANY”
ul. Grójecka 194/19, 02-390 Warszawa
tel. +48 885 556 560, KRS 0000501057
NIP 5272712467, REGON 147145782



SPIS ZAWARTOŚCI OPRACOWANIA

- STRONA TYTUŁOWA
1. NAZWA ZAMÓWIENIA
 2. ADRES OBIEKTU KTÓREGO DOTYCZY PROGRAM FUNKCJONALNO - UŻYTKOWY
 3. NAZWA I KODY ROBÓT OBJĘTYCH ZAMÓWIENIEM
 4. NAZWA I ADRES ZAMAWIAJĄCEGO
 5. OPRACOWAŁ
 6. SPIS ZAWARTOŚCI PROGRAMU UŻYTKOWO FUNKCJONALNEGO
 7. DATA OPRACOWANIA

I. CZĘŚĆ OPISOWA

1. OPIS OGÓLNY PRZEDMIOTU ZAMÓWIENIA
2. WYMAGANIA ZAMAWIAJĄCEGO W STOSUNKU DO PRZEDMIOTU ZAMÓWIENIA.
3. WARUNKI WYKONANIA I ODBIORU ROBÓT BUDOWLANYCH.

II. CZĘŚĆ INFORMACYJNA

1. DOKUMENTY POMIĘDZAJĄCE ZGODNOŚĆ ZAMIERZENIA BUDOWLANEGO Z WYMAGANIAMI WYNIKAJĄCYMI Z ODRĘBNYCH PRZEPISÓW
2. OŚWIADCZENIE STWIERDZAJĄCE PRAWO DO DYSPONIWANIA NIERUCHOMOŚCIĄ
3. PRZEPISY PRAWNE I NORMY ZWIĄZANE Z PROJEKTOWANIEM I WYKONANIEM ZAMIERZENIA BUDOWLANEGO
4. MAPA DO CELÓW PROJEKTOWYCH
5. ZALECENIA KONSERWATORSKIE KONSERWATORA ZABYKÓW
6. ZALECENIA I EKSPERTYZY Z ZAKRESU OCHRONY ŚRODOWISKA
7. INWENTARYZACJA ZIELENI
8. DODATKOWE WYTYCZNE INWESTORSKIE

ZAŁĄCZNIKI:

1. ZAŁĄCZNIK NR 1 - Koncepcja zagospodarowania terenu;
2. ZAŁĄCZNIK NR 2 - Opinia geotechniczna;
3. ZAŁĄCZNIK NR 3 – War. tech. przyłączenia do sieci Nr DT.WP.18/2023 z dn. 10.05.23r.;
4. ZAŁĄCZNIK NR 4 – War. tech. przyłączenia do sieci Nr 20690/2023/OD2/ZR3 z dn. 25.04.23r.;
5. ZAŁĄCZNIK NR 5 – DECYZJA Nr 15/2023 z dnia 24.07.2023r. o ustaleniu lokalizacji inwestycji celu publicznego, znak sprawy BP 6733 15 7 2023 KS;
6. ZAŁĄCZNIK NR 6 - Kopia mapy ewidencyjnej terenu.



I CZĘŚĆ OPISOWA

1. OPIS OGÓLNY PRZEDMIOTU ZAMÓWIENIA

Przedmiotem zamówienia jest wykonanie dokumentacji projektowej, budowa i wyposażenie Regionalnego Centrum Szkolenia OSP w Gminie Choszczno działka nr 860/6, obręb 3 miasto Choszczno, działka nr 861, obręb 3 miasto Choszczno, działka nr 841, obręb 3 miasto Choszczno. Zamówienie będzie realizowane w systemie „zaprojektuj i wybuduj”.

Zakres zamówienia obejmuje następujące elementy:

- Pozyskanie mapy do celów projektowych;
- Opracowanie dokumentacji projektowej wraz z uzyskaniem wymaganych uzgodnień i pozwoleń zgodnie z obowiązującymi przepisami prawa, w tym także zgłoszenie w imieniu Zamawiającego zamiaru wykonywania robót;
- Uzyskanie w imieniu Zamawiającego wszelkich wymaganych prawem uzgodnień, zezwoleń, wyłączeń, zaświadczeń oraz decyzji zezwalającej na wykonanie robót / uzyskanie od właściwego organu architektoniczno-budowlanego braku sprzeciwu na wykonywanie robót lub decyzji pozwolenia na budowę;
- Budowę strażackiej ściany treningowej z boczną ścianą wspinaczkową oraz klatką schodową;
- Dostawę osprzętu do ćwiczeń bojowych i biegu sztafetowego dla Ochotniczej Straży Pożarnej;
- Dostawę osprzętu do ćwiczeń bojowych i biegu sztafetowego dla Młodzieżowych Drużyn Pożarniczych;
- Dostawę i montaż siłowni zewnętrznej (toru do streetworkoutu) wraz z przygotowaniem terenu;
- Budowę wodociągu (przyłącza, instalacji i/lub sieci) wraz zestawem dwóch hydrantów;
- Budowę zasilania elektroenergetycznego kompleksu (przyłącza, instalacji i/lub sieci);
- Dostawę i montaż 5 szt. kontenerów służących do symulacji zdarzeń pożarniczych wraz z przygotowaniem odpowiedniego terenu;
- Budowę placu manewrowego - placu do ćwiczeń wraz z przygotowaniem odpowiedniego terenu;



- Wykonanie niezbędnego, energooszczędnego, zautomatyzowanego oświetlenia dozorowego terenu;
- Budowę studni do ratownictwa wysokościowego o głębokości 5m wraz z przygotowaniem odpowiedniego terenu;
- Dostawę specjalistycznego, strażackiego sprzętu do trenowania - drzwi treningowych i zadymiarki (wytwornicy dymu);
- Budowę wiaty do ćwiczeń i spotkań wraz z wyposażeniem oraz doprowadzeniem instalacji elektrycznej (zasilanie elektroenergetyczne oraz oświetlenie pod wiatą) wraz z przygotowaniem terenu;
- Budowę ogrodzenia kompleksu;
- Wykonanie prac towarzyszących i niezbędnych do osiągnięcia w/w zamierzonego efektu – realizacji kompleksu Regionalnego Centrum Szkolenia Strażaków OSP w Gminie Choszczno;
- Dostawa i montaż tablicy informacyjnej, przygotowanie i uporządkowanie terenu, humusowanie, obsianie ogrodzonego terenu kompleksu mieszanką traw.

2. WYMAGANIA ZAMAWIAJĄCEGO W STOSUNKU DO PRZEDMIOTU ZAMÓWIENIA

Teren inwestycji - działka nr 860/6 – część południowa, obręb 3 miasto Choszczno, działka nr 861 – część północna, obręb 3 miasto Choszczno, znajduje się w obszarze nie objętym Miejscowym Planem Zagospodarowania Przestrzennego. Działka nr 841, obręb 3 miasto Choszczno zlokalizowana jest na obszarze, na którym obowiązuje Miejscowy Plan Zagospodarowania Przestrzennego (Uchwała Nr IV/45/2011 Rady Miejskiej w Choszcznie z dnia 1 lutego 2011 r. w sprawie miejscowego planu zagospodarowania przestrzennego „Choszczno E”. (Dz. Urz. woj. Zach. z 2011 nr 32 poz. 566)

Dla przedmiotowej inwestycji Zamawiający wszczął postępowanie związane z ustaleniem lokalizacji inwestycji celu publicznego, które zakończone zostało w dniu 24.07.2023r. wydaniem Decyzji nr 15/2023 o staleniu lokalizacji inwestycji celu publicznego – znak sprawy BP 6733 15 7 2023. Niniejsza decyzja stanowi Załączniki nr 5 do PFU i jej ustalenia są wiążące dla Wykonawcy na etapie opracowania dokumentacji projektowej, uzyskania pozwolenia na budowę i ostatecznie realizacji robót.

Układ funkcjonalny elementów przedmiotu zamówienia oraz założona przez Zamawiającego lokalizacja wszystkich elementów została przedstawiona na załączonej Koncepcji Zagospodarowania Terenu – Załącznik Nr 1 do PFU



Ostateczna lokalizacja wszystkich elementów funkcjonalnych kompleksów podlega uzgodnieniu – zatwierdzeniu przez Zamawiającego przed uzyskaniem pozwolenia na budowę / ich zgłoszenia do organu administracji architektoniczno – budowlanej.

Wszystkie elementy wchodzące w zakres przedmiotowego zamówienia, przed ich ostatecznym wykonaniem/zamówieniem/dostawą wymagają uzgodnienia i zatwierdzenia ze strony Zamawiającego lub jego przedstawicieli.

Warunki gruntowe w terenie realizacji zamówienia zostały zbadane i wynik badań – Opinia geotechniczna stanowi Załącznik Nr 2 do PFU.

Szczegółowe wymagania Zamawiającego dotyczące każdego z elementów przedmiotu zamówienia określono poniżej.

2.1. Opracowanie dokumentacji projektowej i czynności towarzyszące

Dla potrzeb opracowania dokumentacji projektowej Wykonawca ma obowiązek pozyskania własnym staraniem mapę dla celów projektowych.

Dokumentacja projektowa (projekt budowlany / zagospodarowania terenu / projekty techniczne/ projekty wykonawcze) musi być skoordynowana we wszystkich branżach, spójna i kompletna z punktu widzenia celu jakiemu ma służyć.

Ponadto musi spełniać wymagania obowiązującego prawa oraz zawierać komplet wymaganych uzgodnień pozwalających na uzyskanie Wykonawcy działającemu w imieniu Zamawiającego decyzji zezwalającej na wykonanie robót / uzyskanie od właściwego organu architektoniczno-budowlanego braku sprzeciwu na wykonywanie robót lub decyzji pozwolenia na budowę.

Do obowiązków Wykonawcy należy uzyskanie wszelkich niezbędnych decyzji, uzgodnień, opinii, warunków oraz wykonanie opracowań towarzyszących np. takich jak:

- operat wodnoprawny (w tym uzyskanie pozwolenia wodnoprawnego), o ile będzie wymagane;
- karty informacyjnej przedsięwzięcia, o ile będzie wymagane;
- przeprowadzenie procedury oceny oddziaływania przedsięwzięcia na środowisko, jeżeli będzie ona wymagana przepisami ustawy z dnia 3 października 2008 r. o udostępnianiu informacji o środowisku i jego ochronie, udziale społeczeństwa w ochronie środowiska oraz o ocenach oddziaływania na środowisko (Dz. U. z 2022 r., poz. 1029 ze zm.), włącznie z przeprowadzeniem konsultacji społecznych, jeśli będą wymagane, itp.;
- wykonania wszystkich dodatkowych opracowań wynikających z uzyskanych uzgodnień, a także niezbędnych do uzyskania ostatecznych decyzji administracyjnych oraz



- zezwoleń umożliwiających wykonanie przedmiotu zamówienia zgodnie z obowiązującymi przepisami prawa;
- decyzji o lokalizacji inwestycji celu publicznego lub decyzji ustalającej warunki zabudowy i zagospodarowania terenu wynikających z ustawy z dnia 27 marca 2003 r., o planowaniu i zagospodarowaniu przestrzennym (Dz. U. z 2022 r., poz. 503 ze zm.), jeżeli nie zostanie pozyskana własnym staraniem przez Zamawiającego;
 - uzyskanie na swój koszt i swoim staraniem warunków technicznych od zarządców istniejących sieci energetycznej i wodociągowej, jeżeli nie zostaną pozyskane własnym staraniem przez Zamawiającego;
 - wykonania dokumentacji projektowej usunięcia, przebudowy, budowy lub zabezpieczenia kolizji wszystkich występujących branż, w przypadku takiej potrzeby;
 - w przypadku konieczności uzgodnienia, uzyskania niezbędnych zezwoleń lub odstępstw w zakresie przepisów dotyczących terenów kolejowych PKP i/lub terenów zamkniętych,
 - opracowania Specyfikacji Technicznych Wykonania i Odbioru Robót Budowlanych na wszystkie elementy realizowanych robót sporządzonych na podstawie obowiązujących norm i przepisów;
 - w przypadku konieczności uzyskanie uzgodnienia projektu z Wojewódzkim Konserwatorem Zabytków oraz uzyskanie pozwolenia konserwatorskiego, pozwolenia na prowadzenie stosownym badań archeologicznych wraz z realizacją postanowień na swój koszt;
 - uzyskanie decyzji lub informacji o wyłączeniu gruntów z produkcji rolniczej, o ile będzie wymagane.

Wszystkie opisane powyżej działania Wykonawcy związane z opracowaniem dokumentacji projektowej mają w efekcie końcowym doprowadzić do uzyskania właściwej, ostatecznej decyzji administracyjnej i/lub zgłoszenia robót w rozumieniu ustawy z dnia 7 lipca 1994 r. Prawo budowlane, umożliwiającej wykonanie przedmiotu zamówienia zgodnie z obowiązującymi przepisami.

UWAGA – rozwiązania zamienne

Zamawiający na etapie wykonywania projektu budowlanego oraz technicznego i/lub wykonawczego oraz realizacji inwestycji, dopuszcza zastosowanie rozwiązań zamiennych, w stosunku do tych wynikających z programu funkcjonalno-użytkowego.



Zaproponowane przez Wykonawcę rozwiązania zamienne muszą być korzystniejsze dla Zamawiającego przy zachowaniu zamierzonego efektu i zostać ostatecznie formalnie zaakceptowane przez Zamawiającego.

Zamawiający dopuszcza również zastosowanie rozwiązań zamiennych, jeżeli ich zastosowanie będzie podyktowane warunkami określonymi przez organy, urzędy, instytucje, firmy i jednostki uzgadniające dokumentację projektową.

2.2. Budowa strażackiej ściany treningowej z boczną ścianą wspinaczkową oraz klatką schodową

Strażacka Ściana Treningowa będzie posiadać klatkę schodową i ścianę z oknami. Dodatkowo wyposażona będzie w boczny tor do wspinaczki z podwójną automatyczną hydro – pneumatyczną asekuracją lub inny produkt/system eliminujący konieczność angażowania dodatkowych osób do obsługi oraz ubezpieczenia osób wspinających się oraz drabinę stalową z koszem zabezpieczającym. Konstrukcja ma imitować klatkę schodową wewnętrzną wraz z oknami do ćwiczeń pożarniczych.

Ściana treningowa wraz z torem do wspinaczki i klatką schodową ma być wykonana jako stalowa konstrukcja kratownicowa posadowiona na żelbetowym fundamencie.

Typ fundamentu i rodzaj posadowienia całej konstrukcji musi zostać zaprojektowany - dostosowany do warunków gruntowych występujących w miejscu lokalizacji obiektu.

Ściana frontowa o szerokości 3,5 m i wysokości do 11 m, odwzorowująca elewację 3-piętrowego budynku, pokryta w całości płytami z kompozytu (lub płytami drewnopodobnymi) oraz w linii okien, gumą chroniącą osoby wspinające się przed kontuzjami lub innymi zaproponowanymi przez Wykonawcę materiałami spełniającymi analogiczną funkcję.

Na każdym piętrze muszą znajdować się dwa okna o szerokości w świetle 1,10 m i wysokości 1,87 m, odległe od siebie w płaszczyźnie poziomej nie mniej niż 60 cm.

Parapety okienne należy wykonać z drewna sosnowego o grubości 4 cm oraz wysunięciu 3 cm przed płaszczyznę wewnętrzną i zewnętrzną ściany.

Górne płaszczyzny parapetów powinny znajdować się względem gruntu na wysokości:

- I piętro - 3,70 m
- II piętro - 6,50 m



- III piętro - 9,30 m

Wewnątrz wspinalni (od tyłu) na każdym piętrze, nie mniej niż 80 cm poniżej poziomu parapetów/barierok oraz każdym półpiętrze wykonać podesty o odpowiedniej szerokości z podłogą, które będą elementem składowym klatki schodowej umożliwiającej przeprowadzenie ćwiczeń i szkoleń ratowniczo-gaśniczych dla strażaków. Podest na III piętrze powinien znajdować się nie mniej niż 95 cm poniżej poziomu parapetów/barierok.

Należy zaprojektować i wykonać schody dwubiegowe zwykłe ze spocznikami, poręczami, balustradami itd. spełniające wymagania obowiązujących przepisów, w tym min. Rozporządzenia Ministra Infrastruktury z dnia 12 kwietnia 2002 r. w sprawie warunków technicznych, jakim powinny odpowiadać budynki i ich usytuowanie (Dz. U. z 2022 r., poz. 1225) przyjmując wymagania, jakie stawia się dla schodów wewnętrznych. Wymiary podstawy: około 3,5m x 5,5m (bez spoczników, elementów schodów, elewacji ze ścianami treningowymi, które mogą wystawać poza obrys podstawy). Ostateczne wymiary narzuci klatka schodowa.

Górną sekcję słupów Strażackiej Ściany Treningowej należy domknąć ramą stalową, której zadaniem będzie usztywnienie całej konstrukcji oraz umożliwi wykonanie jej przykrycia.

Jako dodatkowy system zabezpieczający przed skutkami upadku z wysokości podczas ćwiczeń strażackich należy zaprojektować i zamontować siatkę asekuracyjną o wymaganej wytrzymałości. Siatka musi zostać rozpięta na konstrukcji (wysięgnikach bocznych) montowanych do wspinalni na wysokości od 2,5 do 4,5 m od podstawy wspinalni. Siatka musi być tak rozpięta, aby zapewnić wymagany dla wspinacza prześwit między ścianą wspinalni i siatką ok. 60 cm. Powyższy system zabezpieczający musi zostać zaprojektowany i wykonany w sposób umożliwiający jego demontaż.

Zamawiający nie przewiduje wykonania odrębnej ścieżki dobiegowej do frontu strażackiej ściany treningowej.

Należy zaprojektować takie usytuowanie obiektu, aby zapewnić przed frontem strażackiej ściany treningowej równą powierzchnię - obszar (bez przeszkód terenowych) o wymiarach 4,5m x 30,0m z nawierzchnią z trawy naturalnej lub innej nawierzchni zaproponowanej przez Wykonawcę.

Do boku strażackiej ściany treningowej należy zaprojektować i zamontować tor wspinaczkowy o szerokości nie mniej niż 1,20 m i wysokości do 11 mb.



Tor wspinaczkowy ma składać się z paneli wykonanych z materiałów odpornych na zewnętrzne czynniki atmosferyczne np. żywicy poliestrowo – szklanej, płyt kompozytowych lub innych zaproponowanych przez Wykonawcę, o powtarzalnych modułach i wymiarach. Górny poziom paneli powinien znajdować się nie niżej niż poziom parapetu ostatniego piętra.

Dla zwiększenia stopnia trudności wspinaczki 2 górne panele powinny być odchyłone od pionu o kąt 10 stopni, a kilka paneli torów ma posiadać wybrzuszenia imitujące naturalną skałę i znacznie utrudniające wspinaczkę. Dopuszcza się inne rozwiązania, które uatrakcyjnią bądź zwiększą poziom trudności dla osób korzystających z toru wspinaczkowego.

Do paneli należy przykręcić chwytów wspinaczkowe w 3 kolorach, co daje, łącznie 8 kombinacji dróg wspinaczkowych o różnej skali trudności – sposób ułożenia chwytów może być w każdej chwili zmieniony przez użytkownika.

Tor wspinaczkowy należy wyposażyć w niezależny, z podwójnym zabezpieczeniem układ automatycznej hydro – pneumatycznej asekuracji lub inny produkt/system eliminujący konieczność angażowania dodatkowych osób do ubezpieczania wspinających.

Układ asekuracji musi posiadać oznakowanie CE producenta oraz certyfikat bezpieczeństwa – certyfikat badania typu instytucji certyfikujących np. PRS, BV, DNV.

W najwyższym punkcie toru wspinaczkowego należy zamontować dodatkowo tzw. górne punkty asekuracji, umożliwiające asekurację osoby wspinającej się przez inną osobę na tzw. „Wędkę”.

Analogiczne rozwiązanie należy zastosować nad każdym rzędem okien w elewacji imitującej ścianę budynku z oknami.

Konstrukcję strażackiej ściany treningowej, toru wspinaczkowego oraz klatki schodowej należy zaprojektować i wykonać z profili stalowych. Stal wszystkich elementów konstrukcyjnych klasy wytrzymałości minimum S 235. Klasa konstrukcji – 2 wg PN – B – 06200. Wszelkie połączenia montażowe konstrukcji wykonać jako śrubowe zwykłe z wykorzystaniem śrub ocynkowanych klasy min. 5.8. Wszystkie elementy konstrukcji muszą być odporne i dostosowane do stałej ekspozycji na niekorzystne czynniki zewnętrzne. Wymagane jest zabezpieczenie antykorozyjne poprzez cynkowanie ogniowo.

Ponadto należy przewidzieć:

- pełne obciążenie użytkowe wspinalni (ściana przednia) oraz toru wspinaczkowego i klatki schodowej przy wietrze do 15 m/s (54 km/h);



- obciążenie użytkowe pomostów treningowych do 300 kg/m².

Zamawiający wymaga przedstawienia do uzgodnienia dokumentacji konstrukcyjnej ściany treningowej wraz z projektem jej posadowienia.

2.3. Dostawa osprzętu do ćwiczeń bojowych i biegu sztafetowego dla Ochotniczej Straży Pożarnej

Należy zrealizować dostawę osprzętu do ćwiczeń bojowych i biegu sztafetowego dla Ochotniczej Straży Pożarnej.

Zakres dostawy powinien być kompletny i zgodny z poniższym zestawieniem:

1. Oznaczenia funkcyjne – numery startowe zawodników	-	1 kpl.
2. Zbiornik wodny 2500 litrów (1 930 x 1930 x 820 mm)	-	1 szt.
3. Podest drewniany (2 x 2 m i wys. do 10 cm)	-	1 szt.
4. Pachołki drogowe na stabilnych podstawach (30 x 30 cm) i wysokości: nr 1-40 cm, nr 2-60cm, nr 3-100cm, nr 4-120cm	-	1 kpl.
5. Tarcza obrotowa lub łamana o średnicy 15 cm, środek tarczy na wysokości 150 cm	-	1 szt.
6. Waż ssawny 110, nie krótszy niż 2,4 m z łącznikami	-	2 szt.
7. Waż tłoczny W-75 (dł. 20m)	-	2 szt.
8. Waż tłoczny W-52 (20m)	-	4 szt.
9. Prądownica zwykła wewnętrzna Średnica pyszczka 12/12,5 mm	-	2 szt.
10. Rozdzielacz	-	1 szt.
11. Smok ssawny kompletny	-	1 szt.
12. Klucz do łączników	-	2 szt.
13. Płotek lekkoatletyczny, wysokość. 76 cm	-	2 szt.
14. Tyczki mocowane na stałe z podstawą 30 cm, wys. 1,7m	-	3 szt.
15. Równoważnia (dł. 6m, szer. 20 cm, wys. 60 cm)	-	1 szt.
16. Ściana (wys. 1,5 m szer. 1,5 m) wykonana z gładkich desek o grubości 4 cm	-	1 szt.

Wszystkie elementy muszą być zgodne z aktualnymi wytycznymi Międzynarodowego Komitetu Technicznego Prewencji i Zwalczania Pożarów (CTIF).



2.4. Dostawa osprzętu do ćwiczeń bojowych i biegu sztafetowego dla Młodzieżowych Drużyn Pożarniczych

Należy zrealizować dostawę osprzętu do ćwiczeń bojowych i biegu sztafetowego dla Młodzieżowych Drużyn Pożarniczych.

Zakres dostawy powinien być kompletny i zgodny z poniższym zestawieniem:

1.	Oznaczenia funkcyjnych - numery startowe zawodników	-	1 kpl.
2.	Rów wodny lub listwa drewniana 1m	-	1 szt.
3.	Płotek - drewniana ściana (wys. 0,7 m, szer. 2 m)	-	1 szt.
4.	Tunel (dł. 6m. szer. 0,6 m wys. 0,8 m)	-	1 szt.
5.	Kładka/ równoważnia (dł. 2 m, szer. 0,2 m wys. 0,35m)	-	1 szt.
6.	Pojemnik/ skrzynka na noszaki	-	1 szt.
7.	Łącznik startowy / stojak z nasadą W52 (wys. ok. 0,4 m)	-	1 szt.
8.	Wąż W52 (dł. 15 m)	-	4 szt.
9.	Noszaki do węży (dł. 0,7 m)	-	6 szt.
0.	Hydronetka metalowa (śr. 0,8 m i 10l wody)	-	2 szt.
11.	Wiaderko 10l	-	2 szt.
12.	Tarcza nalewowa z akumulatorem Otwór wlewowy o śr. 0,1 m, zbiornik wodny z urządzeniem pomiarowym wyskalowanym na 5l	-	2 szt.
13.	Listwa nalewowa	-	2 szt.
14.	Stanowisko przyrządów i armatur (dł. 2 m wys. 1,5 m)	-	1 szt.
15.	Stanowisko węzłów (dł. 2 m wys. 1,5 m)	-	1 szt.
16.	Podest (2 m x 0,3 m x 0,03 m)	-	1 szt.
17.	Ściana drabiniasta drewniana (wys. 2 m szer. 1,2m, z 4 szczeblami)	-	1 szt.
18.	Prądownica PW -52	-	1 szt.
19.	Płyta pod wąż / gaśnicę (0,8m x 0,8 m)	-	2 szt.
20.	Stojaki z poprzeczką (wys. 0,8 m)	-	1 szt.
21.	Płotek lekkoatletyczny (wys. 0,6 m)	-	1 szt.
22.	Gaśnica o gabarytach gaśnicy CP-6 (bez ładunku)	-	1 szt.

Wszystkie elementy muszą być zgodne z aktualnymi wytycznymi Międzynarodowego Komitetu Technicznego Prewencji i Zwalczania Pożarów (CTIF).



2.5. Dostawa i montaż siłowni zewnętrznej (toru do streetworkoufu)

Należy zrealizować dostawę i montaż siłowni zewnętrznej (toru do streetworkoufu) wraz z przygotowaniem terenu.

W skład siłowni zewnętrznej wchodzi następujące, typowe elementy:

- drążek - 6 szt.
- drabinka pozioma - 1 szt.
- rura pionowa - 1 szt.
- drążki niskie - 1 kpl.
- drążki wysokie - 1 kpl.
- ławki - 2 szt.
- poręcz niskie - 3 szt.
- poręcz wysokie - 4 szt.
- drążek z uchwytami - 1 szt.
- drabinka pionowa - 1 szt.

Wszystkie elementy powinny być trwale przytwierdzone do podłoża (np. ustawione na betonowych stopach fundamentowych lub rozwiązaniach równoważnych).

Nawierzchnia pod urządzeniami i w obszarze stref bezpieczeństwa wykonać z piasku.

2.6. Budowa wodociągu (przyłącza, instalacji i/lub sieci) wraz zestawem dwóch hydrantów

Całość prac związanych z projektowaniem i wykonaniem robót wykonać w oparciu o warunki techniczne przyłączenia wydane przez operatora sieci - MPGK Sp. z o.o.

Warunki techniczne przyłączenia do sieci nr DT.WP.18/2023 z dn. 10.05.2023r. stanowią załącznik nr 3 do PFU

Należy zaprojektować i wykonać wodociąg PE min 90 wraz zestawem dwóch hydrantów DN 80.

W kalkulacji kosztów robót związanych z przyłączeniem kompleksu należy uwzględnić całość kosztów związanych z budową przyłącza oraz punktu pomiarowego.

Lokalizację hydrantów należy powiązać bezpośrednio z lokalizacją placu manewrowego oraz placu do ćwiczeń.

W bezpośrednim sąsiedztwie placu manewrowego należy wykonać hydrant jako podziemny.

Hydrant nadziemny należy wykonać w bezpośrednim sąsiedztwie wiaty (obok placu do ćwiczeń).



Średnica wodociągu powinna zostać dostosowana do zapewnienia wymaganego ciśnienia i założonej wydajności na tych hydrantach wynoszącej 10 dm³/s .

Ponadto należy zaprojektować i wykonać punkt czerpalny wody dla celów gospodarczych w bezpośrednim sąsiedztwie wiaty do ćwiczeń i spotkań.

2.7. Budowa zasilania elektroenergetycznego kompleksu (przyłącza, instalacji i/lub sieci)

Całość prac związanych z projektowaniem i wykonaniem robót wykonać w oparciu o warunki techniczne przyłączenia wydane przez operatora sieci – Enea - Operator Sp. z o.o.

Warunki techniczne przyłączenia do sieci Nr 20690/2023/OD2/ZR3 z dn. 25.04.2023r. stanowią załącznik nr 4 do PFU

W kalkulacji kosztów robót związanych z przyłączeniem kompleksu należy uwzględnić całość kosztów związanych z budową przyłącza oraz punktu pomiarowego.

Ponadto należy zaprojektować i wykonać niżej wymienione elementy infrastruktury energetycznej wewnętrznej dla potrzeb zasilania obiektów kompleksu:

- Dwie rozdzielnie zasilające, wyposażone każda w:
 - 2 gniazda 400V — 20A,
 - 4 gniazda 230V — 16A,
 - 1 obwód rezerwy 400V – 20A,
 - 1 obwód rezerwy 230V – 16A
- Oświetlenie wewnętrzne wiaty z podziałem na trzy niezależne sekcje oświetlenia,
- Oświetlenie dozоровe obiektów kompleksu i terenu wykonane w technologii LED i wyposażone w system automatycznego załączenia po zmierzchu.

Lokalizacja w/w rozdzielni zasilających odpowiednio do lokalizacji obiektów kompleksu, takich jak:

- plac do ćwiczeń,
- wiaty do ćwiczeń i spotkań.

2.8. Dostawa i montaż kontenerów służących do symulacji zdarzeń pożarniczych wraz z przygotowaniem odpowiedniego terenu

Należy zaprojektować i wykonać utwardzony plac o wymiarach 20,0m x 20,0m z nawierzchnią wykonaną z kostki betonowej o gr. 8,0cm zamkniętym opornikami betonowymi drogowymi o gr. min. 15,0cm na ławie betonowej.



Podbudowę placu należy zaprojektować i wykonać z nośnością dostosowaną do występujących obciążeń (np. wozów strażackich dwuosioowych o DMC 18T).

Po wykonaniu placu o w/w parametrach należy zrealizować dostawę i montaż 5 szt. kontenerów służących do symulacji zdarzeń pożarniczych.

Dostarczane kontenery muszą być w wykonaniu morskim, podwyższone typu 40'HC, o wymiarach nie mniejszych niż 12,0m x 2,4m x 2,8m (dł. x szer. x wys.) lub równoważne.

Wymagane jest ustawienie kontenerów w kształcie litery „C”, przy czym należy ustawić dwa zestawy kontenerów podwójnie (jeden na drugim) oraz jeden pojedynczo.

Wymagane jest wykonanie kontenerów:

- ze stali odpornej czynniki atmosferyczne (stal typu Corten lub równoważnej),
- malowane w kolorze czerwonym (strażackim),
- z podłogą wykonaną ze stali.

Kontenery muszą zostać połączone ze sobą oraz wzajemnie skomunikowane, tzn. :

- otworami komunikacyjnymi w poziomie z otworami drzwiowym o wymiarach min. 1,0m x 2,05m;
- otworami komunikacyjnymi w pionie w postaci schodów stalowych.

Dodatkowo, każdy zespół kontenerów ma posiadać:

- dostęp poprzez drzwi stalowe zewnętrzne o wymiarach min. 1,0m x 2,05m wyposażone w zamek wpuszczany z wkładką (3 szt. drzwi);
- zamykane stalowe otwory okienne (3 szt.), których lokalizacja zostanie wskazana przez zamawiającego.

2.9. Budowa placu manewrowego - placu do ćwiczeń wraz z przygotowaniem odpowiedniego terenu

Należy zaprojektować i wykonać utwardzony plac manewrowy – do ćwiczeń o wymiarach min. 10,0m x 10,0m.

Nawierzchnia betonowa (posadzka techniczna lub przemysłowa, szczelna, mrozoodporna) lub inna zaproponowana przez Wykonawcę, zamknięta opornikami betonowymi drogowymi o gr. min. 15,0 cm na ławie betonowej.

Podbudowę placu oraz posadzkę należy zaprojektować i wykonać z nośnością dostosowaną do występujących obciążeń (np. wozów strażackich dwuosioowych o DMC 18T).



2.10. Budowa studni do ratownictwa wysokościowego o głębokości 5m wraz z przygotowaniem odpowiedniego terenu

Należy zaprojektować i wykonać budowę studni do ratownictwa wysokościowego o głębokości 5m i średnicy 1,2m wraz z przygotowaniem terenu.

Wykonanie studni z kręgów o średnicy 1,2m, materiał kręgów: beton c35/40.

Studnia powinna zostać wyniesiona ponad poziom terenu o jeden krąg.

Połączenia pomiędzy poszczególnymi kręgami powinny zapewniać szczelność przed przenikaniem wód gruntowych – połączenie z wykorzystaniem uszczelek lub innego równoważnego rozwiązania gwarantującego szczelność i chroniącego przed przenikaniem wody do wnętrza studni.

Dno studni zaprojektować i wykonać jako betonowe szczelne z zagłębieniem umożliwiającym wypompowanie wody.

Przykrycie studni zaprojektować i wykonać z wykorzystaniem betonowej pokrywy w wykonaniu szczelnym, którą należy wyposażyć we właz stalowy o średnicy min. 1,0m zamykany na kłódkę – zabezpieczenie przed dostępem osób trzecich.

Właz stalowy musi zostać wyposażony w specjalny kołnierz zabezpieczający studnię przed niekontrolowanym napływem wód opadowych.

Terren wokół studni w promieniu 2m wykonać jako utwardzony z podbudową i nawierzchnią wykonaną z kostki betonowej o gr. 8,0cm zamkniętą obrzeżem betonowym 6 cm z oporem.

2.11. Dostawa specjalistycznego, strażackiego sprzętu do trenowania - drzwi treningowych i zadymiarki (wytwornicy dymu)

W ramach realizacji zamówienia należy zrealizować dostawę specjalistycznego sprzętu do trenowania:

- Mobilne drzwi treningowe – 1 szt.,
- Zadymiarka (wytwornica dymu) – 1 szt.

Mobilne drzwi treningowe muszą posiadać następujące parametry / cechy użytkowe:

- wymiar w świetle ościeżnicy 1,0m x 2,05m;
- wykonane w całości ze stali,



- wyposażone w podstawę uniemożliwiająca przewrócenie;
- ościeżnica wykonana z profili stalowych zamkniętych;
- skrzydło drzwiowe wykonane z profili stalowych zamkniętych, pokrytych obustronnie blachą;
- wyposażone w uchwyty wyważeniowe (z miejscem na montaż drewnianych klinów);
- ościeżnica i podstawa łączona przy pomocy śrub.

Zadymiarka (wytwornica dymu) musi posiadać następujące parametry / cechy użytkowe:

- napięcie zasilania - 230V, 50Hz;
- objętość wyjściowa (wydajność) — 570 m³/min;
- wyposażona w pilota do bezprzewodowej obsługi.

Wraz z zadymiarką – wytwornicą dymu należy dostarczyć zapas 50 litrów płynu zgodnego i zalecanego przez producenta urządzenia.

2.12. Budowa wiaty do ćwiczeń i spotkań wraz z wyposażeniem oraz doprowadzeniem instalacji elektrycznej (zasilanie elektroenergetyczne oraz oświetlenie pod wiatą)

Należy zaprojektować i wykonać budowę wiaty do ćwiczeń i spotkań (dla grupy 100 osób) w wykonaniu konstrukcji drewnianej z dachem dwuspadowym pokrytym blachodachówką wraz z orynowaniem lub innym pokryciem dachowym zaproponowanym przez Wykonawcę.

Zaprojektować i wykonać posadowienie/fundamentowanie wiaty odpowiednio do warunków gruntowych występujących w miejscu lokalizacji obiektu.

Zaprojektować i wykonać posadzkę utwardzoną wyniesioną ponad poziom przyległego terenu z nawierzchnią wykonaną z kostki betonowej o gr. 6,0cm zamkniętą obrzeżami betonowymi 6,0cm z oporem.



Obiekt wiaty należy wyposażyć w ławo-stoły oraz siedziska, które zapewnią miejsca siedzące dla 100 osób.

Powyższe wymaganie, dotyczące ilości użytkowników stanowi jednocześnie wytyczną dla określenia wymaganej powierzchni / wysokości projektowanej wiaty.

Określone przez Zamawiającego podstawowe parametry wiaty wynoszą: długość: nie mniej niż 18m, szerokość: nie mniej niż 6m (obrys zewnętrzny skrajnych słupów), wysokość okapów dach: nie mniej niż 2,3m, wysokość w kalenicy: nie mniej niż 4,35m.

Ostateczne parametry wiaty jak i innych elementów podlegają uzgodnieniu z zamawiającym na etapie wykonywania prac projektowych.

W wiacie należy zaprojektować i wykonać:

- instalacje elektryczną zasilania i oświetlenia wewnętrznego z podziałem na min trzy sekcje oświetlenia. Instalację oświetlenia wykonać w rurach osłonowych z wykorzystaniem osprzętu w klasie odporności IP 54;
- szafkę elektroenergetyczną wyposażoną w gniazda: 1 x 3f + 3 x 1f oraz sterowanie oświetleniem.

2.13. Budowę ogrodzenia kompleksu

Należy zaprojektować i wykonać budowę systemowego ogrodzenia kompleksu wyposażonego w furtkę i dwie bramy wjazdowe.

Ogrodzenie terenu zaprojektować i wykonać o wysokości 1,7m z siatki stalowej powlekanej na słupkach stalowych.

Wszystkie elementy ogrodzenia trwale zabezpieczone antykorozyjnie i powlekane.

Lokalizację furtki oraz bram wjazdowych ustalić z Zamawiającym na etapie prac projektowych.



2.14. Prace towarzyszące związane z budową Regionalnego Centrum Szkolenia OSP w Gminie Choszczno

Wykonawca jest zobowiązany do wykonania wszelkich innych, pozostałych prac towarzyszących i niezbędnych do osiągnięcia zamierzonego efektu — realizacji kompleksu Regionalnego Centrum Szkolenia Strażaków OSP w Gminie Choszczno, w tym między innymi:

- oczyszczenia, przygotowania i uporządkowania obszaru inwestycji, o ile teren nie zostanie wcześniej przygotowany przez Zamawiającego;
- wykonania i uporządkowania nawierzchni kompleksu;
- ustawienia trwałej tablicy informacyjnej;
- opracowanie i dostarczenie zamawiającemu:
 - dokumentacji powykonawczej dla całego zamówienia,
 - szczegółowej specyfikacji wszystkich elementów konstrukcyjnych, dostarczanych urządzeń i elementów wyposażenia wraz z kompletem niezbędnych atestów, certyfikatów, świadectwa jakości, deklaracje właściwości użytkowych potwierdzających dopuszczenie do stosowania na terenie RP.

Uwagi dodatkowe

Nawierzchnia kompleksu

Nawierzchnia kompleksu (oprócz miejsc lokalizacji obiektów) należy zaprojektować i wykonać z wykorzystaniem trawy naturalnej odmian przystosowanych do intensywnego użytkowania.

Odpowiednio do oceny stanu istniejącego nawierzchni należy zaprojektować i wykonać kompleksowe zabiegi związane z ukształtowaniem i renowacją nawierzchni uwzględnieniem niezbędnych prac, takich jak wyrównanie terenu i odtworzenie nawierzchni zielonych.

Tablica informacyjna

W terminie uzgodnionym z Zamawiającym, Wykonawca jest zobowiązany do ustawienia trwałej tablicy informacyjnej o wymiarach nie mniejszych niż 100cm x 80cm zawierającej następujące informacje:

- nazwa inwestycji,



- koszt inwestycji,
- wysokości dofinansowania ze strony Urzędu Marszałkowskiego Województwa Zachodniopomorskiego.

Tablicę należy wykonać według udostępnionego przez zamawiającego wzoru graficznego.

Lokalizację tablicy należy uzgodnić z przedstawicielem zamawiającego i Urzędu Marszałkowskiego.

3. WARUNKI WYKONANIA I ODBIORU ROBÓT BUDOWLANYCH.

Warunki wykonania i odbioru robót zgodnie z Opisem przedmiotu zamówienia oraz warunkami umowy.

Wykonawca na etapie wykonania prac projektowych oraz realizacji robót i ich odbioru musi wypełnić wszystkie wymagania wynikające z przepisów Prawa Budowlanego.

Wykonawca przed rozpoczęciem robót budowlanych jest zobowiązany dostarczyć Zamawiającemu SSTWiOR oraz dwa egzemplarze projektu budowlanego i dokumentacji wykonawczej.

Wykonawca od momentu przejęcia placu budowy do dnia uzyskania pozytywnego i bezusterkowego odbioru zadania inwestycyjnego ze strony Zamawiającego będzie ponosił wszelkie koszty związane z mediami, zajęciami, zezwoleniami, przebudowami lub usunięciami kolizji w infrastrukturze, badaniami, raportami oraz pozostałymi kosztami związanymi z prowadzonymi robotami



II CZĘŚĆ INFORMACYJNA

1. DOKUMENTY POTWIERDZAJĄCE ZGODNOŚĆ ZAMIERZENIA BUDOWLANEGO Z WYMAGANIAMI WYNIKAJĄCYMI Z ODRĘBNYCH PRZEPISÓW.

Wykonawca ma obowiązek uzyskania w imieniu Zamawiającego decyzji:

- zezwalającą na wykonanie robót wydanej przez właściwy organ architektoniczno-budowlany, to jest decyzji o braku sprzeciwu na wykonywanie robót lub decyzji pozwolenia na budowę;
- pozwolenia na użytkowanie, po uprzednim zgłoszeniu zakończenia robót

Ponadto, dla formalnego potwierdzenia zakończenia inwestycji Zamawiający wymaga od Wykonawcy dostarczenia zaświadczenia od właściwego organu nadzoru budowlanego potwierdzającego zakończenie inwestycji.

2. OŚWIADCZENIE STWIERDZAJĄCE PRAWO DO DYSPONOWANIA NIERUCHOMOŚCIĄ.

- 2.1. Oświadczenie o prawie do dysponowania nieruchomością oferent uzyska od Zamawiającego.

3. PRZEPISY PRAWNE I NORMY ZWIĄZANE Z PROJEKTOWANIEM I WYKONANIEM ZAMIERZENIA BUDOWLANEGO

UWAGA: Brak przywołania jakiegokolwiek obowiązującego dla zaprojektowania i wykonania zamierzenia budowlanego przepisu prawa lub normy nie zwalnia Wykonawcy z obowiązku jej stosowania przy realizacji zadania inwestycyjnego.

3.1. PRZEPISY PRAWNE

- 3.1.1. Ustawa z dnia 12 kwietnia 2023 r. Prawo budowlane (t.j. Dz.U. z 2023r., poz. 682);
- 3.1.2. Ustawa z dnia 11 września 2019r. Prawo zamówień publicznych (t.j. Dz. U. z 2022r. poz. 1710 z późn. zm.);



- 3.1.3. Rozporządzenie Ministra Rozwoju i Technologii z dnia 15 kwietnia 2022 r. w sprawie warunków technicznych, jakim powinny odpowiadać budynki i ich usytuowanie. (Dz.U. z 2022, poz. 1225 z późn. zm.);
- 3.1.4. Rozporządzenie Ministra Rozwoju i Technologii z dnia 20.12.2021r. w sprawie szczegółowego zakresu i formy dokumentacji projektowej, specyfikacji technicznych wykonania i odbioru robót budowlanych oraz programu funkcjonalno-użytkowego, (t.j. Dz.U. z 2021r., Poz. 2454);
- 3.1.5. Rozporządzenie Ministra Rozwoju i Technologii z dnia 20 grudnia 2021 r. w sprawie określenia metod i podstaw sporządzania kosztorysu inwestorskiego, obliczania planowanych kosztów prac projektowych oraz planowanych kosztów robót budowlanych określonych w programie funkcjonalno-użytkowym. (Dz.U. z 2021 poz. 2458);
- 3.1.6. Rozporządzeniem Ministra Edukacji Narodowej i Sportu z dnia 04 września 2020r. w sprawie bezpieczeństwa i higieny w publicznych i niepublicznych szkołach i placówkach (Dz. U. z 2020r., poz. 1604);
- 3.1.7. Rozporządzenie Ministra Spraw Wewnętrznych i administracji z dnia 24 lipca 2009r. w sprawie przeciwpożarowego zaopatrzenia w wodę oraz dróg pożarowych (Dz. U. z 2009 r. Nr 124 poz. 1030) oraz innymi obowiązującymi przepisami;
- 3.1.8. Rozporządzenie Ministra Transportu, Budownictwa i Gospodarki Morskiej z dnia 25 kwietnia 2012 r. w sprawie ustalania geotechnicznych warunków posadowienia obiektów budowlanych (Dz.U. z 2012, poz. 463 z późn. zm.);
- 3.1.9. Rozporządzenie Ministra Infrastruktury z dnia 23 czerwca 2003 r. w sprawie informacji dotyczącej bezpieczeństwa i ochrony zdrowia oraz planu bezpieczeństwa i ochrony zdrowia (Dz.U. 2003, poz.1126 z późn. zm.).

Inne obowiązujące przepisy techniczno-budowlane.

3.2. NORMY

Do zaprojektowania i wykonania zamierzenia budowlanego obowiązują normy wg rozporządzenia Ministra Infrastruktury z dnia 12 kwietnia 2002 r. w sprawie warunków technicznych jakim powinny odpowiadać budynki ich usytuowanie (Dz.U.2002.75.690 z późn. zm.) — załączniku nr 1 do rozporządzenia.

Wymagane dokumenty dotyczące strażackiej ściany treningowej – podwójny układ automatycznej hydro – pneumatycznej asekuracji lub inny produkt/system eliminujący



konieczność angażowania dodatkowych osób do obsługi oraz ubezpieczenia osób wspinających się:

- Znak CE producenta systemu;
- Certyfikat bezpieczeństwa – certyfikat badania typu instytucji certyfikujących (PRS, BV, DNV itp.) lub równoważne;
- Wszystkie elementy muszą posiadać właściwe certyfikaty, atesty, świadectwa, deklaracje właściwości użytkowych oraz dopuszczenia do stosowania na terenie RP zgodnie z obowiązującymi przepisami.

4. MAPA DO CELÓW PROJEKTOWYCH

Mapę do celów projektowych Wykonawca pozyskuje we własnym zakresie.

5. ZALECENIA KONSERWATORSKIE KONSERWATORA ZABYKÓW

W obrębie działki nr ewid. 860/6 występuje stanowisko archeologiczne, które zlokalizowane jest w części zachodniej – przyległej do jeziora.

Należy tak zaprojektować inwestycję, aby jej wszystkie elementy zostały zlokalizowane poza obszarem w/w stanowiska archeologicznego.

Obszar stanowiska archeologicznego nie koliduje z pozostałym obszarem działki, na którym planowana jest realizacja inwestycji - realizacja robót budowlanych.

W przypadku zaprojektowania jakiegokolwiek elementu zagospodarowania terenu na obszarze istniejącego stanowiska archeologicznego, Wykonawca ma obowiązek:

- Uzyskać uzgodnienie dokumentacji projektowej z urzędem konserwatora zabytków;
- Prowadzić roboty budowlane, w tym wszelkie roboty ziemne z najwyższą uwagą, starannością i świadomością możliwego wystąpienia substancji zabytkowej.

W przypadku natrafienia w trakcie prowadzenia robót ziemnych na przedmiot, co do którego istnieje przypuszczenie, iż jest on zabytkiem, wykonawca jest zobowiązany postępować zgodnie z regulacjami wynikającymi z Art. 32 Ustawy Ochrona zabytków i opieka nad zabytkami, Dz.U.2022.840, to jest:

- wstrzymać wszelkie roboty mogące uszkodzić lub zniszczyć odkryty przedmiot;



- zabezpieczyć, przy użyciu dostępnych środków, ten przedmiot i miejsce jego odkrycia;
- niezwłocznie zawiadomić o tym właściwego wojewódzkiego konserwatora zabytków, a jeśli nie jest to możliwe, właściwego wójta (burmistrza, prezydenta miasta).

6. ZALECENIA I EKSPERTYZY Z ZAKRESU OCHRONY ŚRODOWISKA

Inwestycja nie będzie miała negatywnego wpływu na środowisko.

Zamawiający oczekuje także, że przyjęta technologia wykonania kompleksu, zastosowane materiały, sprzęt, a także organizacja budowy w czasie realizacji inwestycji nie pogorszy tego stanu i nie wpłyną negatywnie na sąsiadującą przyrodę.

Ponadto Zamawiający wymaga od wykonawcy – wytwórcy i posiadacza odpadów budowlanych ich zagospodarowania zgodnego z Ustawą o odpadach.

Inwestycja dotyczy zagospodarowania terenu obecnie nieurządzonego (brak istniejących obiektów budowlanych) i nie będzie generowała odpadów żadnych innych niż te, które powstają w standardowym procesie budowy nowych obiektów. Ewentualne odpady powinny zostać zagospodarowane na zasadach powszechnie obowiązujących wykonawcę robót. Po zakończeniu inwestycji, Wykonawca zobowiązany jest do uporządkowania terenu i przekazania go Zamawiającemu w stanie nie gorszym niż przed przejęciem placu budowy.

Ponadto zgodnie z art. 6 i 7 Ustawy o odpadach, wykonawca robót budowlanych uznany za wytwórcę odpadów, jest obowiązany przede wszystkim do:

- stosowania takich sposobów produkcji lub form usług oraz surowców i materiałów, które zapobiegają powstawaniu odpadów lub pozwalają utrzymać na możliwie najniższym poziomie ich ilość, a także ograniczają negatywne oddziaływanie na środowisko lub zagrożenie życia lub zdrowia ludzi;
- postępowania z odpadami w sposób zgodny z zasadami gospodarowania odpadami, wymaganiami ochrony środowiska oraz planami gospodarki odpadami.

W pierwszej kolejności wykonawca jest obowiązany do poddania odpadów odzyskowi, a jeżeli z przyczyn technologicznych jest on niemożliwy lub nie jest uzasadniony z przyczyn ekologicznych lub ekonomicznych, to odpady te należy unieszkodliwiać w sposób zgodny z wymaganiami ochrony środowiska oraz planami gospodarki odpadami. Odpady, których nie udało się poddać odzyskowi, powinny być tak unieszkodliwiane, aby składowane były



wyłącznie te odpady, których unieszkodliwienie w inny sposób było niemożliwe z przyczyn technologicznych lub nieuzasadnione z przyczyn ekologicznych lub ekonomicznych.

7. INWENTARYZACJA ZIELENI

Inwestycja nie wymaga usuwania drzew cennych przyrodniczo ani wykonania nasadzeń zastępczych.

Teren realizacji inwestycji jest porośnięty roślinnością o charakterze samosiew.

Przy realizacji prac związanych z usuwaniem samosiewu wykonawca jest zobowiązany do przestrzegania regulacji Ustawa o ochronie przyrody z dn. 16.04.2004r., Dz.U.2022.0.916.

8. DODATKOWE WYTYCZNE INWESTORSKIE I UWARUNKOWANIA ZWIĄZANE Z BUDOWĄ I JEJ REALIZACJĄ

8.1. Zgodnie z opisem zawartym w Specyfikacji Istotnych Warunków Zamówienia (SIWZ)

8.2. Wyniki badań gruntowo-wodnych

Przeprowadzone badania wykazały, że poniżej warstwy gruntów organicznych zalegają grunty nośne nadające się do bezpośredniego posadowienia budowli – warstwy geotechniczne IIb, IIIb2 i B.

Oznaczenie „Or” przy warstwach geotechnicznych oznacza, że grunt wykazuje dużą zawartość frakcji organicznych i nie należy go uwzględniać w obliczeniach.

Grunty określone jako nienośne nie nadają się do posadowienia obiektów budowlanych, dlatego też nie określono ich parametrów wytrzymałościowych.

Przy projektowaniu posadowienia należy szczegółowo przeanalizować załączniki (karty otworów i przekrój).

Podczas wykonywania odwiertów rozpoznawczych w otworach D1 i D2 nie nawiercono poziomu wody gruntowej do głębokości 3.00 m poniżej poziomu terenu. W otworze 01 nawiercono poziom wody gruntowej po przewierceniu warstwy „B2” na głębokościach 3.50 m.p.p.t. Zwierciadło wody ustabilizowało się w otworach 01, 02 i 03 w okolicach rzędnej 54.70 m.n.p.m.

Poziom wody gruntowej może zmienić się w zależności od pory roku.

W podłożu jako grunty budowlane należy traktować te wydzielone jako warstwy geotechniczne IIb, IIIb2 i B.



Głębokość przemarzania gruntów w badanym rejonie wynosi 0,80 m.

Pozostałe szczegółowe informacje zawarto w Załączniku nr 2 do PFU

8.3. Dane dotyczące zanieczyszczeń atmosfery niezbędne do analizy ochrony powietrza
Inwestycja nie należy do przedsięwzięć mogących oddziaływać na środowisko wymienionych w Rozporządzeniu Rady Ministrów z dnia 10 września 2019 r. w sprawie przedsięwzięć mogących znacząco oddziaływać na środowisko.

8.4. Pomiary ruchu drogowego, hałasu i innych uciążliwości

Inwestycja nie będzie generowała hałasu i żadnych innych uciążliwości.

ZAŁĄCZNIKI

1. ZAŁĄCZNIK NR 1 - Koncepcja zagospodarowania terenu;
2. ZAŁĄCZNIK NR 2 - Opinia geotechniczna;
3. ZAŁĄCZNIK NR 3 – War. tech. przyłączenia do sieci Nr DT.WP.18/2023 z dn. 10.05.23r.;
4. ZAŁĄCZNIK NR 4 – War. tech. przyłączenia do sieci Nr 20690/2023/OD2/ZR3 z dn. 25.04.23r.
5. ZAŁĄCZNIK NR 5 – DECYZJA Nr 15/2023 z dnia 24.07.2023r. o ustaleniu lokalizacji inwestycji celu publicznego, znak sprawy BP 6733 15 7 2023 KS;
6. ZAŁĄCZNIK NR 6 - Kopia mapy ewidencyjnej terenu



ZAŁĄCZNIK NR 1
do Programu Funkcjonalno – Użytkowego

Koncepcja zagospodarowania terenu

KONCEPCJA PROJEKTOWANEGO ZAGOSPODAROWANIA TERENU

Miejsce przeznaczone na uświetnienie toru przeszkód dla Ochotniczej Straży Pożarnej (OSP) oraz toru przeszkód dla Młodzieżowych Drużyn Pożarniczych (MDP)

Ogrodzenie do rozbiórki o wysokości do 2,0m

Silownia zewnętrzna (tzw. tor do streetworkout'u)

Strazacka ściana treningowa z klatką schodową i ścianą wspinaczkową

Ogrodzenie kompleksu z bramami wjazdowymi (2 szt.) oraz furtką wejściową (1 szt.)

Linia kablowa zasilająca Regionalne Centrum Szkoleniowe OSP w Gminie Choszczno

Plac manewrowy / plac do ćwiczeń o wymiarach 10,0m x 10,0m (powierzchnia utwardzona w wykonaniu szczerlnym)

Kontenery do symulacji zdarzeń pożarniczych (5 szt.) na placu o wymiarach 20,0m x 20,0m (powierzchnia utwardzona)

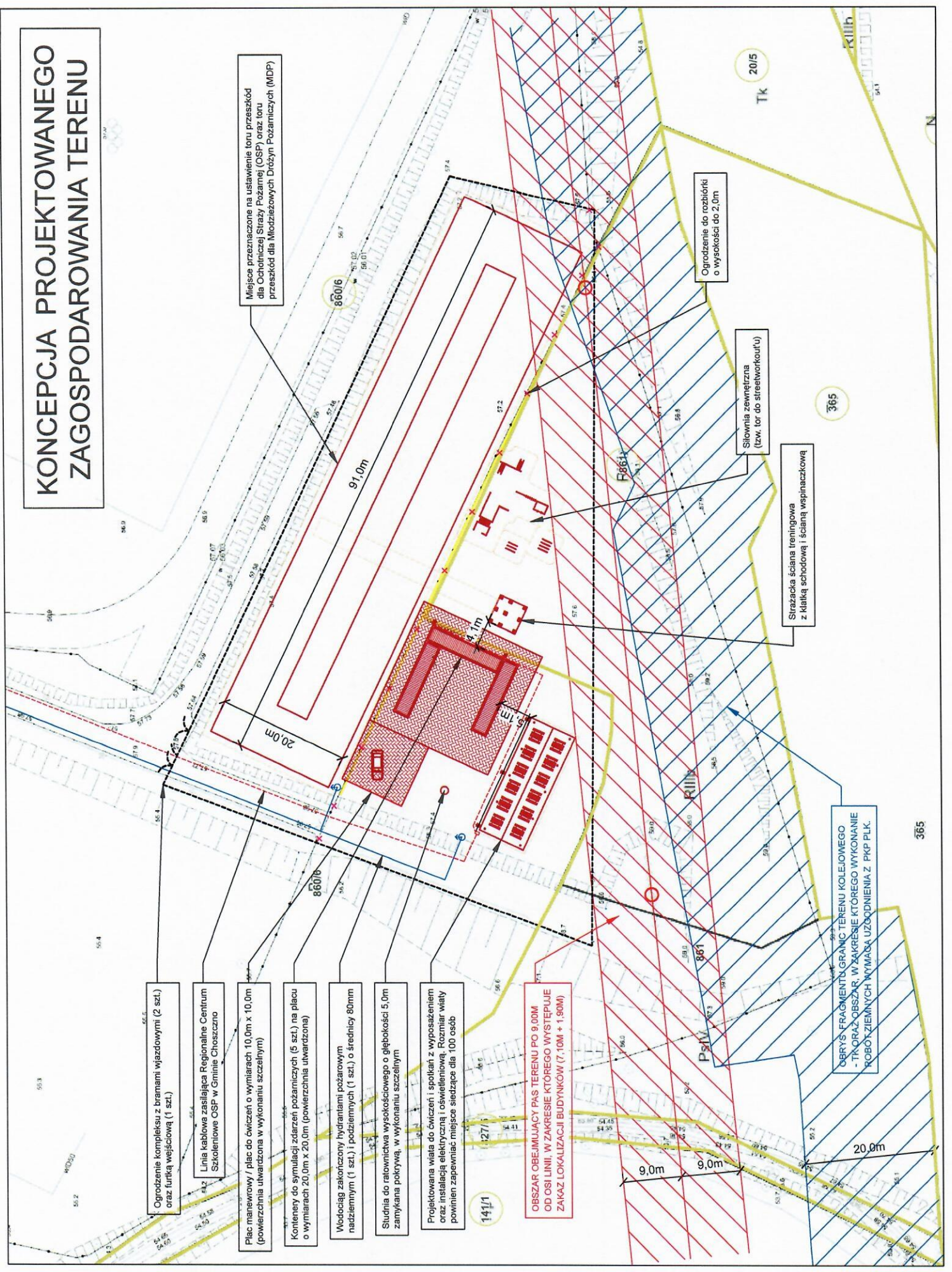
Wodociąg zakończony hydrantami pożarowym nadziemnym (1 szt.) i podziemnym (1 szt.) o średnicy 80mm

Studnia do ratownictwa wysokościowego o głębokości 5,0m zamknięta pokrywą, w wykonaniu szczerlnym

Projektowana wiatła do ćwiczeń i spotkań z wyposażeniem oraz instalacją elektryczną i oświetleniową. Rozmiar wiatły powinien zapewniać miejsce siedzące dla 100 osób

OBZAR OBEJMULACY PAS TERENU PO 9,00M OD OSI LINII, W ZAKRESIE KTÓREGO WYSTĘPUJE ZAKAZ LOKALIZACJI BUDYNKÓW (7,10M + 1,90M)

OBRYŚ FRAGMENTU GRANIC TERENU KOLEJOWEGO - TR ORAZ OBSZAR, W ZAKRESIE KTÓREGO WYKONANIE ROBOTNIENNYCH WYMAGA UZÓDNIENIA Z PKP PLK.





ZAŁĄCZNIK NR 2
do Programu Funkcjonalno – Użytkowego

Opinia geotechniczna



Opinia Geotechniczna

Temat: Opinia Geotechniczna dla określenia geotechnicznych warunków posadowienia zespołu obiektów do ćwiczeń i rekreacji w miejscowości Choszczno, gmina Choszczno, powiat gorzowski na działce o nr ew.: 861 i 860/6, obręb: Choszczno -3

Zamawiający: Polska Fundacja Sportu, Kultury i Sztuki

Opracował: **inż. Wojciech Głońskiak**
upr. bud. LBS/0080/WBKb/19
upr. geol. Xlii-251 DOL

A handwritten signature in blue ink, appearing to read 'Głońskiak', is positioned below the printed name and qualifications.

Data opracowania: 21-04-2023r.

Spis treści

Spis załączników.....	- 2 -
1. Opis i zakres prac	- 3 -
2. Położenie badanego terenu	- 3 -
3. Opis budowy geologicznej i warunków gruntowo wodnych	- 3 -
4. Ocena technicznych własności podłoża gruntowego	- 4 -
5. Wnioski i zalecenia	- 4 -
6. Literatura.....	- 5 -

Spis załączników

Zał. [1].	Mapa dokumentacyjna,
Zał. [2].	Karta otworu geotechnicznego – profil nr D1,
Zał. [3].	Karta otworu geotechnicznego – profil nr D2,
Zał. [4].	Karta otworu geotechnicznego – profil nr 01,
Zał. [5].	Karta otworu geotechnicznego – profil nr 02,
Zał. [6].	Karta otworu geotechnicznego – profil nr 03,
Zał. [7].	Przekrój geotechniczny I-I',
Zał. [8].	Przekrój geotechniczny D-D',
Zał. [9].	Karta parametrów geotechnicznych,

1. Opis i zakres prac

Celem niniejszej **Opinii Geotechnicznej** jest zbadanie warunków gruntowo-wodnych w podłożu, podanie parametrów technicznych zalegającego gruntu i jego ocena w związku z planowanymi pracami projektowymi.

Podstawą prawną opracowania jest **art. 34 Ustawy z dn. 7 lipca 1994 r. Prawo Budowlane oraz Rozporządzenie Ministra Transportu, Budownictwa i Gospodarki Morskiej z dnia 25 kwietnia 2012 r. w sprawie ustalania geotechnicznych warunków posadawienia obiektów budowlanych (Dz. U. z dnia 27 kwietnia 2012 r., poz. 463).**

Zakres prac badawczych obejmował wykonanie 5 odwiertów rozpoznawczych do głębokości 3.0-6.0 m każdy dla określenia geotechnicznych warunków posadawienia zespołu obiektów do ćwiczeń i rekreacji. Punkty badawcze dobrano bazując na mapie otrzymanej od Zamawiającego. W czasie prac terenowych przeprowadzono badania makroskopowe gruntów określając: rodzaj, wilgotność, barwę i stan.

Wskaźnik i stopień (Is, ID) zagęszczenia gruntów niespoistych określono na podstawie sondowania sondą dynamiczną SD-10. Stopień plastyczności (IL) wykazano na podstawie ścinania sondą SLVT i odczytów penetrometru kieszonkowego. Wyniki skonfrontowano z wynikami waleczkowania gruntu.

W ramach prac kameralnych opracowano w czterech egzemplarzach niniejszą dokumentację, z których cztery przekazano Zamawiającemu, jeden natomiast pozostał w archiwum Wykonawcy. Opinia składa się z części opisowej i rysunków. Przy jej sporządzaniu wykorzystano materiały uzyskane z własnych prac, badań terenowych, normy: **Eurokod 7 PN-EN 1997-1 Projektowanie geotechniczna. Część 1: Zasady ogólne i Eurokod 7 PN-EN 1997-2 Projektowanie geotechniczna. Część 2: Rozpoznanie i badanie podłoża gruntowego**, archiwalne Opinie geotechniczne z omawianego terenu, materiały kartograficzne i literaturę branżową.

2. Położenie badanego terenu

Obszar objęty badaniami położony jest w miejscowości Choszczno, gmina Choszczno, powiat gorzowski na działce o nr ew.: 861 i 860/6, obręb: Choszczno -3. Pod względem geomorfologicznym powyższa działka leży w obrębie gruntów zlodowacenia północnopolskiego. Teren leży w obrębie mezoregionu Pojezierza Choszczeńskiego. Zgodnie z mapami archiwalnymi Państwowego Instytutu Geologicznego w podłożu powinny zalegać gliny zwałowe, ich zwierzeliny oraz piaski i żwiry lodowcowe, co potwierdzają wykonane badania.

3. Opis budowy geologicznej i warunków gruntowo wodnych

W toku prowadzonych badań polowych wydzielono 3 warstwy rodzimych gruntów nośnych. Wydzielono również warstwę nasypów N1. Warstwa „Or” to przypowierzchniowa warstwa gleby, o miąższości około 30 cm. Oznaczenie „Or” przy warstwach oznacza, że grunt wykazuje dużą zawartość frakcji organicznych i nie należy go uwzględniać w obliczeniach.

Z przeprowadzonym wierceń wynika, że w podłożu poniżej warstwy osadów humusowych zlegają grunty mineralne:

Warstwa geotechniczna	Grunt	Grupa gruntów	Zagęszczenie (niespoiste) / konsystencja (spoiste)	Wilgotność gruntu	ID - stopień zagęszczenia / IL - stopień plastyczności [-]	k - orientacyjny współczynnik filtracji / przepuszczalność [m/s]
OR1	[H] Gleba	organiczny	x	wilgotny		x
N1	Mg(cISa, C) Nasyp z płasków gliniastych i gruzu ceglanoego	x	x	mało wilgotny		x

IIb1	[Msa] Piaski średnie	niespoisty	śr. zagęszcz.	nawodniony	50%	> 10 -4 - 10-3	Dobra
IIIb1	[Fsa] Piaski drobne	niespoisty	śr. zagęszcz.	wilgotny	50%	> 10 -5 - 10-4	Średnia
B2	[clSa, sasiCl, clSa/siSa] Piaski gliniaste i gliny	spoisty	twardoplastyczna	mało wilgotny	5% - 25%	> 10 -8 - 10-6	Półprzepuszczalna

Układ warstw oraz ich miąższość przedstawiono w sposób szczegółowy na załączonych przekrojach geotechnicznych. Parametry geotechniczne gruntów określono zgodnie z **Eurokod 7 PN-EN 1997 - 2. Rozpoznanie i badania podłoża gruntowego**, a ich klasyfikację zgodnie z **PN-EN ISO: 14688-2 Badania geotechniczne. Oznaczanie i klasyfikacja gruntów. Część 2: Zasady klasyfikowania**.

Podczas wykonywania odwiertów rozpoznawczych w otworach D1 i D2 nie nawiercono poziomu wody gruntowej do głębokości 3.00 m poniżej poziomu terenu. W otworze 01 nawiercono poziom wody gruntowej po przewierceniu warstwy „B2” na głębokościach 3.50 m.p.p.t. Zwierciadło wody ustabilizowało się w otworach 01, 02 i 03 w okolicach rzędnej 54.70 m.n.p.m.

Poziom wody gruntowej może zmienić się w zależności od pory roku.

Orientacyjne współczynniki filtracji „k” zaczerpnięto z: *Z. Pazdro, B. Kozerski, 1990 - „Hydrologia ogólna”*

4. Ocena technicznych własności podłoża gruntowego

Charakterystykę warunków gruntowo – wodnych w podłożu przedstawiają Przekrój geotechniczny i karty otworów geotechnicznych. Podział na warstwy geotechniczne przeprowadzono w oparciu o genezę, litologię i normy **Eurokod 7 - PN-EN 1997-1. Projektowanie geotechniczne. Część 1: Zasady ogólne i część 2: Rozpoznanie i badania podłoża gruntowego**.

W toku przeprowadzonych badań odkryto i udokumentowano warstwy geotechniczne nośnych gruntów mineralnych oraz określono parametry dla każdej z tych warstw – ID i IL. Obliczenia szczegółowe na podstawie zebranych na obiekt obciążeń i zamodelowanie przekroju fundamentów oraz metody posadowienia obiektu pozostaje w gestii projektanta konstrukcji i inwestora z uwzględnieniem aspektów technicznych i ekonomicznych.

5. Wnioski i zalecenia

1. Przeprowadzone badania wykazały, że poniżej warstwy gruntów organicznych zalegają grunty nośne nadające się do bezpośredniego posadowienia budowli – warstwy geotechniczne IIb, IIIb2 i B.
2. Oznaczenie „Or” przy warstwach geotechnicznych oznacza, że grunt wykazuje dużą zawartość frakcji organicznych i nie należy go uwzględniać w obliczeniach.
3. Gruntu określone jako nienośne nie nadają się do posadowienia obiektów budowlanych dlatego też nie określono ich parametrów wytrzymałościowych.
4. Przy projektowaniu posadowienia należy szczegółowo przeanalizować załączniki (karty otworów i przekrój).
5. Podczas wykonywania odwiertów rozpoznawczych w otworach D1 i D2 nie nawiercono poziomu wody gruntowej do głębokości 3.00 m poniżej poziomu terenu. W otworze 01 nawiercono poziom wody gruntowej po przewierceniu warstwy „B2” na głębokościach 3.50 m.p.p.t. Zwierciadło wody ustabilizowało się w otworach 01, 02 i 03 w okolicach rzędnej 54.70 m.n.p.m.
6. Poziom wody gruntowej może zmienić się w zależności od pory roku.
7. W podłożu jako grunty budowlane należy traktować te wydzielone jako warstwy geotechniczne IIb, IIIb2 i B.
8. Głębokość przemarzania gruntów w badanym rejonie wynosi 0,80 m.

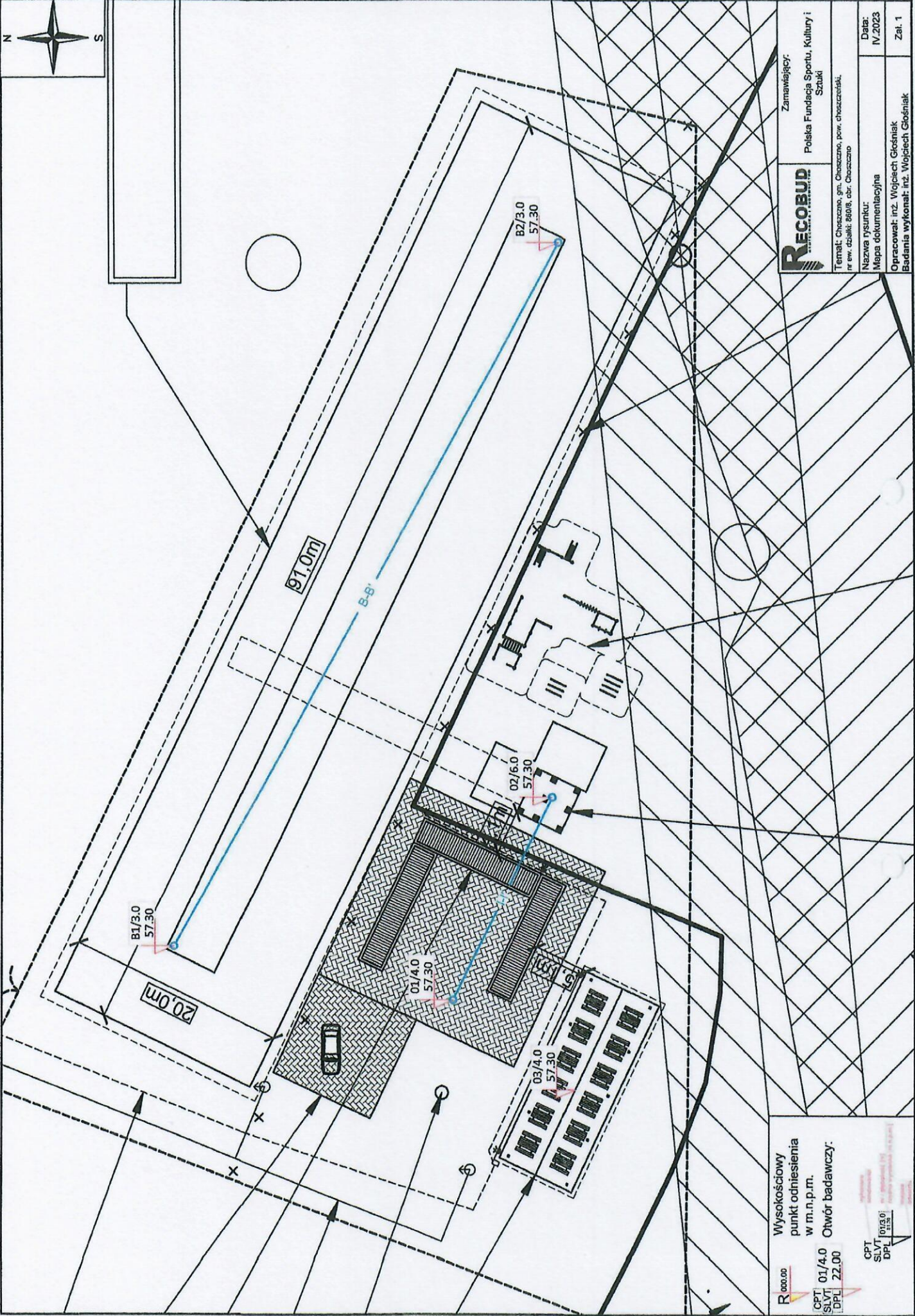
9. Prace ziemne (odbiór wykopu i kontrolę zagęszczenia) należy prowadzić pod nadzorem geologa, geotechnika lub inżyniera budownictwa posiadającego uprawnienia budowlane.
10. Obliczenia szczegółowe na podstawie zebranych na obiekt obciążeń i zamodelowanie przekroju fundamentów oraz metody posadowienia obiektu pozostaje w gestii projektanta konstrukcji i inwestora z uwzględnieniem aspektów technicznych i ekonomicznych.
11. W przypadku posadowienia bezpośredniego należy głębokość posadowienia ustalić w sposób eliminujący możliwość znalezienia się pod poziomem posadowienia gruntów niebudowlanych – organicznych.
12. Rozpoznanie budowy podłoża ma charakter punktowy. Dokładne określenie rodzaju i stanu gruntu oraz przelotu warstw dotyczy wyłącznie poszczególnych punktów badawczych.
13. Dokładność określenia przelotu poszczególnych warstw geotechnicznych dla wierceń wynosi ok. +/- 0,1 m, co wynika z techniki wykonywanych badań oraz dokładności urządzeń pomiarowych.
14. W przypadku stwierdzenia w czasie wykonywania robót ziemnych niezgodności z wynikami badań geotechnicznych przedstawionymi w niniejszej Opinii należy skontaktować się z jej autorem.
15. **Niniejsza opinia nie jest dokumentem, na podstawie którego można przeprowadzać szczegółowe pomiary ilościowe nasypów, wykopów i innych robót ziemnych w celach kosztorysowych. W tym celu przyszły wykonawca powinien wykonać swoje badania ustalając zakres dający możliwość wykonania takich obliczeń.**
16. Wg „Rozporządzenia Ministra Transportu, Budownictwa i Gospodarki Morskiej z dnia 25 kwietnia 2012 r. w sprawie ustalania geotechnicznych warunków posadowienia obiektów budowlanych” – na opiniowanej działce występują „proste warunki gruntowe”.

6. Literatura

- Rozporządzenie Ministra Transportu, Budownictwa i Gospodarki Morskiej z dnia 25 kwietnia 2012 r. „W sprawie ustalenia geotechnicznych warunków posadowienia obiektów budowlanych” Dziennik Ustaw z 2012 r. poz. 463.
- Ustawa z dnia 9 czerwca 2011 roku, Prawo geologiczne i górnicze. Dz. U. z 2011 r. Nr 163, poz. 981.
- Eurokod 7 - PN-EN 1997-1. Projektowanie geotechniczne. Część 1: Zasady ogólne
- Eurokod 7 - PN-EN 1997-1. Projektowanie geotechniczne. Część 2: Rozpoznanie i badania podłoża gruntowego.
- PN-EN ISO 14688-1. Badania geotechniczne. Oznaczanie i klasyfikowanie gruntów. Część 1: Oznaczanie i opis.
- Z. Pazdro, B. Kozerski, 1990 - „Hydrologia ogólna”,
- S. Pisarczyk, 2014 – „Gruntoznawstwo Inżynierskie”,
- J. Bzówka, A. Juzwa, K. Knapik, K. Stelmach 2015 – „Geotechnika komunikacyjna”,
- M. Troć, A. T. Wojtasik 2015 – „Makroskopowe rozpoznawania skał i gruntów”,
- S. Pisarczyk 2015 – „Grunty nasypowe. Właściwości geotechniczne i metody ich badań”,

inż. Wojciech Głońskiak
upr. bud. LBS/0080/WBKb/19
upr. geol. XIII-251 DOL

Głońskiak



Zamawiający:
Polska Fundacja Sportu, Kultury i
Sztuki

Temat: Choszczno, gm. Choszczno, pow. choszczeński,
nr ew. działki: 860/8, obr. Choszczno

Nazwa rysunku:
Mapa dokumentacyjna

Opracował: inż. Wojciech Głosiński
Badania wykonał: inż. Wojciech Głosiński

Data:
IV/2023

Zal. 1

R 1000.00 Wysokościowy punkt odniesienia w m.n.p.m. Otwór badawczy:


CPT 01/4.0
SLVT
DPL 22.00

CPT 01/3.0
SLVT
DPL 11.75

Karta otworu geotechnicznego

Zał. 02


nr D1

nr działki /ulica:			Zleceniodawca:			Rzędna:		57,30 m.n.p.m.		
860/6			Polska Fundacja Sportu, Kultury i Sztuki			Data:		kwi 23		
Obręb:			Nadzór Geologiczny:			Głębokość:		3,00 m.p.p.t.		
Choszczno-3			inż. Wojciech Głoński							
Gmina:			Sporządził:							
Choszczno			inż. Wojciech Głoński							
Powiat:			Skala 1:25							
CHOSZCZEŃSKI										
Głębokość zwierciadła wody	Profil	Przełot [m]	Opis Litologiczny	Symbol gruntu	Warstwa Geotechniczna	Wilgotność	Stan	IL	ID	CaCO3
		0,0								
		0,2	Gleba, czarna	[H]	OR1	mw	organi czny	-	-	+
		0,5	Piaski gliniaste, brązowe	[cSa]	B2	mw	twardo plastyc zny	0.10	-	0
		1,1	Piaski drobne, brązowe	[Fsa]	IIb1	mw	śr. zagęsz cz.	-	0.50	0
		3,0	Piaski średnie, beżowe	[Msa]	IIb1	s	śr. zagęsz cz.	-	0.50	0

Karta otworu geotechnicznego

Zał. 03


nr D2

nr działki /ulica:			Zlecniodawca:			Rzędna:			57,30 m.n.p.m.			
860/6			Polska Fundacja Sportu, Kultury i Sztuki			Data:			kwi 23			
Obręb:			Nadzór Geologiczny:			Głębokość:			3,00 m.p.p.t.			
Choszczno-3			inż. Wojciech Głośniak									
Gmina:			Sporządził:									
Choszczno			inż. Wojciech Głośniak									
Powiat:			Skala 1:25									
CHOSZCZEŃSKI												
Głębokość zwierciadła wody	Profil	Przełot [m]	Opis Litologiczny			Symbol gruntu	Warstwa Geotechniczna	Wilgotność	Stan	IL	ID	CaCO3
		0,0										
		0,2	Gleba, czarna			[H]	OR1	mw	organi czny	-	-	+
		0,9	Piaski gliniaste, brązowe			[clSa]	B2	mw	twardo plastyc zny	0.10	-	0
		1,6	Piaski gliniaste, brązowe			[clSa]	B2	mw	twardo plastyc zny	0.25	0.50	0
		3,0	Piaski gliniaste przew. Piaskami drobnymi, brązowe			[clSaFSa]	B2	s	twardo plastyc zny	0.25	0.50	0

Karta otworu geotechnicznego

Zał. 04


nr 01

nr działki /ulica:		Zleceniodawca:		Rzędna:	57,60 m.n.p.m.					
861		Polska Fundacja Sportu, Kultury i Sztuki		Data:	kwi 23					
Obręb:		Nadzór Geologiczny:		Głębokość:	6,00 m.p.p.t.					
Choszczno-3		inż. Wojciech Głońskiak								
Gmina:		Sporządził:								
Choszczno		inż. Wojciech Głońskiak								
Powiat:		Skala 1:50								
CHOSZCZEŃSKI										
Głębokość zwiadczenia wody	Profil	Przełot [m]	Opis Litologiczny	Symbol gruntu	Warstwa Geotechniczna	Wilgotność	Stan	IL	ID	CaCO3
		0,0								
		0,2	Gleba, czarna	[H]	OR1	w	organiczny	-	-	+
		1,2	Gлина, brązowa	[sasiCl]	B2	mw	twardo plastyczny	0.05	-	0
		2,8	Piasek gliniasty na pograniczu pylastego	[cISa/siSa]	B2	w	twardo plastyczny	0.20	-	0
▼		3,5	Piasek gliniasty na pograniczu pylastego	[cISa/siSa]	B2	w	twardo plastyczny	0.20	-	0
		6,0	Piasek średni, brązowy	[Msa]	lib1	nw	śr. zagęszcz.	-	0.50	0

Karta otworu geotechnicznego

Zał. 05


nr 02

nr działki /ulica:			Zleceniodawca:			Rzędna:			57,50 m.n.p.m.			
860/6			Polska Fundacja Sportu, Kultury i Sztuki			Data:			kwi 23			
Obręb:			Nadzór Geologiczny:			Głębokość:			4,00 m.p.p.t.			
Choszczno-3			inż. Wojciech Głoński									
Gmina:			Sporządził:									
Choszczno			inż. Wojciech Głoński									
Powiat:			Skala 1:25									
CHOSZCZEŃSKI												
Głębokość zwierciadła wody	Profil	Przełot [m]	Opis Litologiczny			Symbol gruntu	Warstwa Geotechniczna	Wilgotność	Stan	IL	ID	CaCO3
		0,0										
		0,2	Gleba, czarna			[H]	OR1	w	organi czny	-	-	+
		0,6	Piasek gliniasty, bazowy			[c/Sa]	B2	w	twardo plastyc zny	0.25	-	0
		2,4	Piasek drobny, beżowy			[Fsa]	IIIb1	mw	śr. zagęsz cz.	-	0.50	0
▽		2,8	Piasek średni, beżowy			[Msa]	IIb1	w	śr. zagęsz cz.	-	0.50	0
		4,0	Piasek średni, beżowy			[Msa]	IIb1	nw	śr. zagęsz cz.	-	0.50	0

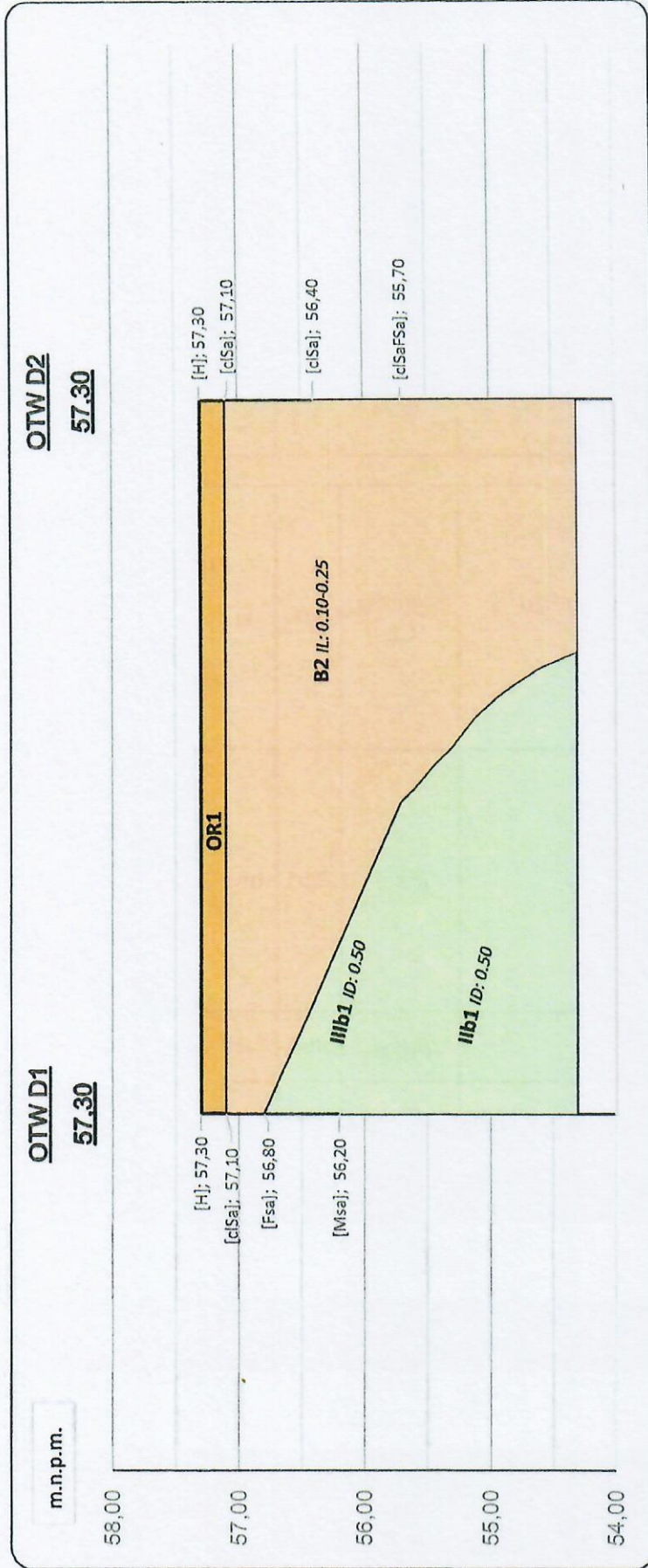
Karta otworu geotechnicznego

Zał. 06

nr 03

nr działki /ulica:		Zleceniodawca:		Rzędna:	57,20 m.n.p.m.					
860/6		Polska Fundacja Sportu, Kultury i Sztuki		Data:	kwi 23					
Obręb:		Nadzór Geologiczny:		Głębokość:	4,00 m.p.p.t.					
Choszczno-3		inż. Wojciech Głoński								
Gmina:		Sporządził:								
Choszczno		inż. Wojciech Głoński								
Powiat:		Skala 1:25								
CHOSZCZEŃSKI										
Głębokość zwiarcia dła wody	Profil	Przełot [m]	Opis Litologiczny	Symbol gruntu	Warstwa Geotechniczna	Wilgotność	Stan	IL	ID	CaCO3
		0,0								
		1,1	Nasyp z piasku gliniastego i gruzu ceglanego	[Mg(cI Sa, C)]	N1	w		-	-	0
		2,2	Piasek drobny, beżowy	[Fsa]	IIIb1	mw	śr. zagęszcz.	-	0.50	0
▽		2,5	Piasek średni, brązowy	[Msa]	IIb1	w	śr. zagęszcz.	-	0.50	0
		4,0	Piasek średni, brązowy	[Msa]	IIb1	nw	śr. zagęszcz.	-	0.50	0

Przekrój Geotechniczny D-D'

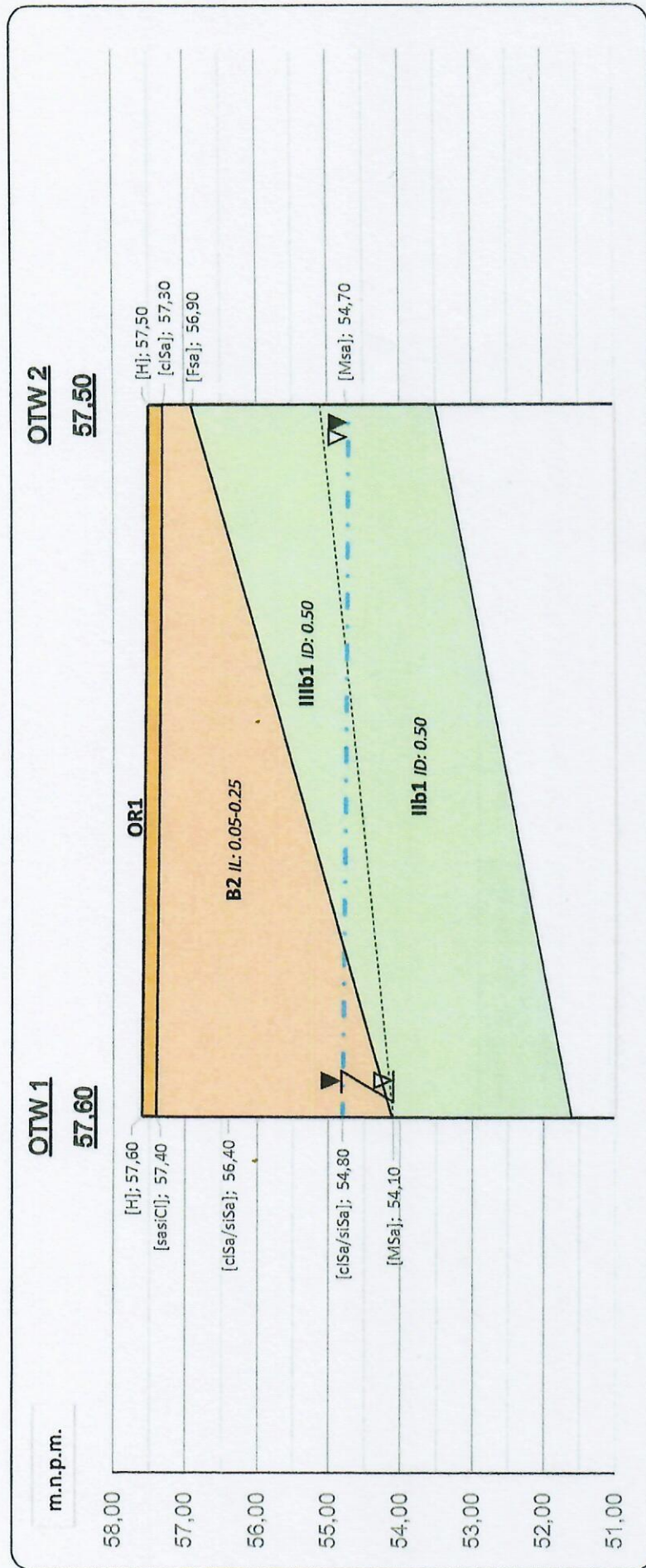


Objaśnienia:

- ▼ - swobodne zw. wody
 - ▼ - nawiercone zw. wody
 - ▼ - ustabilizowane zw. wody
 - ▼ - sączenie wód
- IIb1**
ID: 0.55
- Opis warstwy geotechnicznej
 - ID - stopień zageszczenia,

R	Wojciech Głośniak Recobud ul. Niepodległości 39/25, Gorzów Wielkopolski 66-400		Zat. 7
	Data	Badania i opracowanie wykonat:	Przekrój Geotechniczny D-D'
Opracował Weryfikował	maj 23	inż. Wojciech Głośniak upr. bud. LBS/0080/WBkb/19 upr. geol. XIII-251 DOL	

Przekrój Geotechniczny I-I'



Objaśnienia:

- W - swobodne zw. wody
- V - nawierzone zw. wody
- V - ustabilizowane zw. wody
- V (blue wavy) - sączenie wód
- IIb1 - Opis warstwy geotechnicznej
ID: 0.55 ID - stopień zageszczenia,

R	Wojciech Głośniak Recobud ul. Niepodległości 39/25, Gorzów Wielkopolski 66-400		Zat. 8
	Data	Badania i opracowanie wykonat:	Przekroj Geotechniczny I-I'
Opracował	Data	inż. Wojciech Głośniak upr. bud. LBS/0080/WBKb/19 upr. geol. XIII-251 DOL	
Weryfikował	kw. 23		

NIP: 599 307 52 23
biuro@recobud.pl

REGON: 382903329
tel. 792 010 591

Warstwy geotechniczne
Karta parametrów geotechnicznych

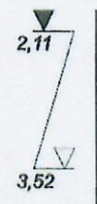
Załącznik 9



Opinia Geotechniczna dla określenia geotechnicznych warunków posadowienia zespołu obiektów do ćwiczeń i rekreacji w miejscowości Choszczno, gmina Choszczno, powiat gorzowski na działce o nr ew.: 861 i 860/6, obręb: Choszczno - 3

Warstwa geotechniczna	Grunt	Grupa gruntów	Zagęszczenie (niespoiste) / konsystencja (spoisite)	Wilgotność gruntu	Ic - wskaźnik konsystencji i (-)	Id - stopień zagęszczenia / I L - stopień plastyczności I (-)	ϕ_u - charakterystyczna wartość kąta tarcia wewnętrznego gruntu [°]	C_u - charakterystyczna wartość spójności gruntu - dla gruntów spoiwych [kPa]	ρ_s - gęstość właściwa gruntu [t/m ³]	ρ - gęstość objętościowa gruntu [t/m ³]	W _n - wilgotność naturalna [%]	E ₀ - charakterystyczny a wartość pierwotnego modułu odkształcenia [MPa]	M ₀ - charakterystyczna wartość pierwotnego modułu ścisłości [MPa]	k - orientacyjny współczynnik filtracji / przepuszczalność [m/s]
OR1	[H] Gleba	organiczny	x	wilgotny										
N1	Mg(dSa, C) Nasyp z piasków gliniastych i gruzu ceglanego	x	x	mало wilgotny										
IIb1	[Msa] Piaski średnie	niespoisty	śr. zagęszcz.	nawodniony	50%	32	0	2,65	2,05	18%	79	94	> 10 - 4 - 10 - 3	Dobre
IIIb1	[Fsa] Piaski drobne	niespoisty	śr. zagęszcz.	wilgotny	50%	30	0	2,65	1,75	16%	46	61	> 10 - 5 - 10 - 4	Średnia
B2	[dSa, sasiCl, cIsa/sIsa] Piaski gliniaste i gliny	spoiisty	twardoplastyczn a	mало wilgotny	95% - 75%	21 - 17	37,95 - 29,82	2,67	2,15	16%	43 - 24	56 - 33	> 10 - 8 - 10 - 6	Półprzepuszczalna

Objaśnienia symboli według PN-EN ISO 14688-1 i PN-EN ISO 14688-2

GRUNTY RODZIME (NATURALNE), NIESKALISTE			GRUNTY ANTROPOGENICZNE
Organiczne	Bardzo gruboziarniste	Gruboziarniste <i>(w zależności od zawartości poszczególnych frakcji)</i>	<p>[Mg] – naturalny i sztuczny materiał; [C] – gruz ceglany [Bet] – gruz betonowy [R] – odpady (śmieci) [S] – żużel [W] – drewno [RM] – tłuczeń [BR] – gruz budowlany</p>
<p>[Or] - grunt organiczny [H] – humus / gleba – zaw. frakcji org. 2-6% [Gy] – gytia [P] – torf – zaw. frakcji org. > 20% [saOr] – Namuł piaszcz. [sicOr] – Namuł gliniasty</p>	<p>[Lbo] – duże glazy [Bo] – glazy [Co] – kamienie</p>	<p>[Gr] – żwir [saGr] – Pospółka [grSa] – Pospółka [ciSa] – Piasek gliniasty [siSa] – Piasek pylasty [CSa] – Piasek grubo [MSa] – Piasek średni [FSa] – Piasek drobny</p>	<p style="text-align: center;">WODA GRUNTOWA:</p>  <p>ustabilizowany w czasie wiercenia (piezometryczny) poziom wody gruntowej, jego głębokość (m p.p.t.)</p> <p>nawiercony poziom wody gruntowej i jego głębokość (m p.p.t.)</p> <p> grunt nawodniony</p> <p>▼ sączenie</p> <p>1.2 §</p>
Drobnoziarniste <i>(w zależności od zawartości poszczególnych frakcji)</i>	Sondowania	Opis składu gruntów	<p>Stany gruntów niespoistych</p> <ul style="list-style-type: none"> ∴ bli bardzoluźny ∴ ln luźny ⊙ szg średniozagęszczony ⊙ zg zagęszczony ⊙ bzg bardzozagęszczony <p>Stany gruntów niespoistych</p> <ul style="list-style-type: none"> ⊙ bzw bardzozwały ⊙ zw zwarty ⊙ tpi twaroplastyczny ● pl plastyczny ● mpl miękkoplastyczny ● pln płynny 1/2/1 ilość walczków m sp grunt mało spoisty <p>Wilgotność gruntów</p> <ul style="list-style-type: none"> s suchy nw mało wilgotny w wilgotny m mokry n nawodniony <p>Ⓢ - oznaczenie warstwy</p>
<p>[Si] – Pył [ciSi] – Pył ilasty [saSi] – Pył piaszczysty [saciSi] – Gлина pylasta [sasiCI] – Gлина ilasta [siCI] – Gлина pylasta [saCI] – II piaszczysty [CI] – II [siCI] – II pylasty</p>	<p>DPL – lekka sonda dynamiczna (10 kg) DPM – średnia sonda dynamiczna (30 kg) CPT – sonda statyczna CPTU – sonda statyczna z pomiarem ciśnienia porowego SLVT – sonda stożkowo-krzyżakowa</p>	<p>z domieszką - symbol gruntu występuje przed frakcją główną, małą literą (frakcja główna napisana jest zawsze wielką literą) np: [fsaMSa]-Piasek średni z piaskiem drobnym z przewarstwieniami - symbol gruntu występuje za frakcją główną z podkreśleniem symbolu, np.: [Simsa]-Pył przew. piaskiem średnim na pograniczu – oba symbole gruntów przedzielone są znakiem „ / ” np.: [saSi/siSa]-Pył piaszczysty na pograniczu piasku pylastego</p>	



ZAŁĄCZNIK NR 3
do Programu Funkcjonalno – Użytkowego

Warunki techniczne przyłączenia do sieci Nr DT.WP.18/2023 z dn. 10.05.23r.



Miejskie Przedsiębiorstwo Gospodarki Komunalnej Sp. z o. o.

ul Wolności 26, 73-200 Choszczno

tel/fax 95 765 2375, e-mail dt@mpgk.choszczno.pl

NIP 594-15-69-663 REGON 320430448 PKD 36 00 Z

DT.WP.18/2023

Choszczno, dnia 10.05.2023 r.

**WARUNKI PRZYŁĄCZENIA do sieci Nr 18/2023
dla projektowanego przyłącza hydrantowego na cele ppoż.**

na terenach nieruchomości położonej na dz. nr ewid. 840/1; 841; 860/6; 861 obr. Choszczno 3

Miejskie Przedsiębiorstwo Gospodarki Komunalnej Sp. z o. o. w Choszcznie działając jako przedsiębiorstwo wodociągowo-kanalizacyjne, w odpowiedzi na wniosek z dnia 24.04.2023 r. złożony przez Gminę Choszczno z siedzibą ul. Wolności 24; 73-200 Choszczno, działając na podstawie art. 19a ust. 1 Ustawy z dnia 7 czerwca 2001 r. o zbiorowym zaopatrzeniu w wodę i zbiorowym odprowadzeniu ścieków (tj Dz. U. z 2023 poz. 537) określa warunki przyłączenia do sieci wodociągowej na cele p.poz. dla inwestycji polegającej na budowie przyłącza hydrantowego na dz. nr ewid 840/1, 841; 860/6; 861 obr. Choszczno 3.

I. WARUNKI OGÓLNE

1. Przyłącze wodociągowe hydrantowe należy zaprojektować od istniejącej sieci w 80 (odcinek sieci oznaczony na załączniku graficznym kolorem niebieskim) w dz.nr ewid. 841 obr. Choszczno 3.
2. Zapotrzebowanie na wodę na cele przeciwpozarowe: zgodnie z wnioskiem 10 dm³/s.
3. Warunki przyłączenia do sieci wodociągowej są ważne przez okres 2 lat od dnia ich wydania.

II. PARAMETRY I WARUNKI WYKONANIA PRZYŁĄCZA

1. Do budowy przyłącza na cele ppoż. zaleca się stosowanie rur PE min. 90, o wartości ciśnienia nominalnego PN10. Trasę odejścia należy oznakować taśmą lokalizacyjną z wkładką metalową, układaną na wysokości 20-30 cm nad przewodem. Nie dopuszcza się łączenia różnych materiałów na jednym przyłączy.
2. Materiały użyte do budowy odejścia wodociągowego powinny posiadać odpowiednie certyfikaty, aprobaty techniczne i świadectwa dopuszczenia do stosowania oraz atesty Państwowego Zakładu Higieny.
3. Średnicę należy dobierać w oparciu o przepływ obliczeniowy wody na cele m. in. p.poz.
4. W celu określenia ilości zużytej wody należy przewidzieć wodomierz o parametrach typu np. FLOSTAR DN80, posadowiony w studni wodomierzowej umieszczonej przed hydrantami.
5. Za zestawem wodomierzowym przewidzieć zabezpieczenie przed wtórnym zanieczyszczeniem wody w sieci (zawór antyskazienny).
6. Głębokość ułożenia przyłącza hydrantowego poniżej strefy przemarzania gruntu dla danej strefy. Przewody wodociągowe należy układać na gruncie posiadającym odpowiednią nośność lub z uwzględnieniem wymiany gruntu. Podsypkę i zasypkę należy wykonać zgodnie z aktualnymi normami i instrukcjami producenta rur.
7. Przed i za studnią wodomierzową umieścić zasuwę odcinającą.
8. Na odejściu do hydrantu bezpośrednio za punktem włączenia do przewodu wodociągowego, należy projektować montaż zasuw wodociągowej, na ciśnienie nominalne min. 1 MPa, o

- średnicy zgodnej ze średnicą rurociągu, na którym jest montowane. Zasuwy należy montować w terenie ogólnodostępnym.
9. W pasach drogowych należy zastosować teleskopową obudowę trzpienia zasuwy. Na zakończeniu obudowy, należy przewidzieć montaż skrzynki do zasuw, zabezpieczonej przed osiadaniami. Lokalizację zasuwy i hydrantu należy oznakować w terenie poprzez zamontowanie na elemencie trwałym (np. ogrodzenie, słupek, ściana budynku – którego dotyczy odejście) tabliczki informacyjnej z pomiarami do pkt. stałych, zgodnie z obowiązującymi normami.
 10. Realizację budowy odejścia oraz studni wodomierzowej zapewnia na własny koszt osoba ubiegająca się o przyłączenie nieruchomości do sieci (inwestor).
 11. Koszty nabycia, zainstalowania i utrzymania wodomierza głównego ponosi inwestor.
 12. Przewody wodociągowe, wykonane z materiałów przewodzących prąd elektryczny, należy przed i za wodomierzem połączyć przewodem metalowym, zgodnie z Polską Normą dotyczącą uziemień i przewodów ochronnych.

III. WARUNKI FORMALNO-PRAWNE

- 1 Budowa przyłącza, wymaga sporządzenia odpowiednich dokumentów określonych przez przepisy ustawy z dnia 7 lipca 1994 r. – Prawo budowlane (art. 30 lub art. 29a).
- 2 Przyłączenia dokonać zgodnie z warunkami technicznymi wykonawstwa i odbioru robót instalacyjnych.
- 3 Na podstawie niniejszych warunków należy sporządzić plan sytuacyjny na kopii aktualnej mapy zasadniczej lub mapy jednostkowej przyjętej do państwowego zasobu geodezyjnego i kartograficznego (mapa do celów projektowych) zwanym dalej „planem sytuacyjnym”, który powinien zawierać w szczególności:
 - Miejsce i sposób włączenia do istniejącego wodociągu wraz z opisem średnicy wodociągu;
 - Wrysowane odejście p.poż wraz z hydrantem (trasa);
 - Średnica, rodzaj materiału;
 - Zaznaczone wymagane zasuwy z opisem średnicy;
 - Zaznaczona i opisana studnia wodomierzowa (materiał, średnica) – w przypadku jej projektowania;
- 4 Przed rozpoczęciem budowy odejścia przeciwpożarowego plan sytuacyjny należy przedstawić Spółce w 2 egzemplarzach celem uzgodnienia i sprawdzenia, czy uwzględnia niniejsze warunki.
- 5 Sporządzony plan sytuacyjny uwzględniający wydane warunki przyłączenia do sieci i zatwierdzony przez Spółkę, upoważnia podmiot ubiegający się o przyłączenie do sieci lub inny podmiot działający z jego upoważnienia lub na jego zlecenie do wykonania przyłącza zgodnie z tym planem.
- 6 Wymaga się zawiadomienia MPGK Sp. z o.o. w Choszcznie o rozpoczęciu prac związanych z budową odejścia, na co najmniej jeden dzień przed rozpoczęciem robót.
- 7 Roboty na czynnych sieciach wodociągowych będących w eksploatacji przedsiębiorstwa wodociągowo-kanalizacyjnego, w trakcie których dochodzi do bezpośredniego kontaktu z wodą zdatną do spożycia przez ludzi, wykonywane są wyłącznie przez pracowników przedsiębiorstwa wodociągowo-kanalizacyjnego (w tym wpięcie odejścia przeciwpożarowego poprzez przyłącze do sieci wodociągowej).
- 8 Przyłącza podlegają geodezyjnemu wyznaczeniu w terenie, a po ich wybudowaniu – geodezyjnej inwentaryzacji powykonawczej. Geodezyjna inwentaryzacja powykonawczą wykonuje się przed zakryciem przyłącza. Spółka informuje, że w związku z art. 43 ust. 1 pkt. 2 ustawy Prawo budowlane zapewnienie wykonania obowiązków, o których mowa w niniejszym punkcie, należy do kierownika budowy, a w przypadku, gdy kierownik budowy nie zostanie ustanowiony – do inwestora (osoby ubiegającej się o przyłączenie nieruchomości do sieci).

9 Przyłączenie wykonuje na koszt własny osoba ubiegająca się o wydanie warunków technicznych przyłączenia. Wybudowane odejście pozostaje własnością Inwestora.

10 Przewiduje się dwa odbiory:

10.1. Odbiór częściowy:

10.1.1 Odbiór jest wykonywany przed zasypaniem (zakryciem) odejścia. Wszelkie odcinki ulegające częściowemu zakryciu (tzw. prace zanikające) należy zgłaszać do odbioru częściowego przed ich zasypaniem.

10.1.2 Odbiorowi częściowemu podlegają m.in.: zgodność z wydanymi warunkami przyłączenia, poprawność posadowienia studni wodomierzowej wraz z zamontowaniem zestawu wodomierzowego, posadowienie zasowy i hydrantu, zgodność średnicy i rodzaj materiału.

10.1.3 Po dokonaniu odbioru częściowego następuje zawarcie tymczasowej umowy o zaopatrzenie w wodę (na okres nie dłuższy niż 6 m-cy) wraz z oplombowaniem wodomierza.

10.2 Odbiór końcowy:

10.2.1 Powinien się odbyć nie później niż do dnia upływu terminu obowiązywania umowy określonej w pkt. III ust. 15.1.3 niniejszych warunków.

10.2.2 Zgłoszenie do odbioru końcowego powinno zawierać:

- 1) Dane identyfikujące osobę ubiegającą się o przyłączenie nieruchomości do sieci i oznaczenie daty i symbolu / numeru „Warunków przyłączenia do sieci wodociągowej”;
- 2) Termin odbioru proponowany przez osobę ubiegającą się o przyłączenie nieruchomości do sieci;
- 3) Pomiar powykonawczy w wersji drukowanej wraz z klauzulą o przyjęciu dokumentu do zasobu geodezyjnego w Starostwie Powiatowym;
- 4) Pomiar powykonawczy w wersji elektronicznej, jako plik SHP (shapefile) zlokalizowany w układzie współrzędnych CS2000zone5, należy przesłać na adres e-mail: dt@mpgkchoszczno.pl lub przekazać na dowolnym nośniku elektronicznym;
- 5) Oświadczenie inwestora lub kierownika budowy (jeśli został ustanowiony) o wbudowaniu materiałów posiadających atesty;

10.2.3 Po zgłoszeniu w formie pisemnej gotowości do odbioru przez osobę ubiegającą się o przyłączenie nieruchomości do sieci, przedsiębiorstwo wodociągowo-kanalizacyjne niezwłocznie, nie później niż w terminie 14 dni od dnia zgłoszenia w formie pisemnej, dokonuje odbioru.

10.2.4 Przed odbiorem końcowym wybudowanego odejścia należy bezwzględnie oznaczyć zbudowane uzbrojenie tabliczką orientacyjną do oznaczenia uzbrojenia przewodów przeciwpożarowych.

10.2.5 Odbiorowi końcowemu podlegają m.in.: zgodność przebiegu odejścia z zatwierdzonym planem sytuacyjnym określonym w pkt. III ust. 5 niniejszych warunków, oznaczenie zasowy na tabliczce znamionowej.

10.2.6 Nie później niż 7 dni od daty podpisania końcowego protokołu odbioru należy zawrzeć nową umowę o zaopatrzenie w wodę, którą określi warunki dostawy wody.

11. Próby i odbiory częściowe oraz końcowe są przeprowadzane przy udziale upoważnionych przedstawicieli stron (osoby ubiegające się o przyłączenie nieruchomości do sieci i przedsiębiorstwa wodociągowo-kanalizacyjnego).

12. Protokół odbioru technicznego częściowego i końcowego odejścia przeciwpożarowego zawiera co najmniej:

- 1) Datę podpisania protokołu;
- 2) Numer i datę wydania warunków przyłączenia do sieci w oparciu, o które wykonano odejście;

- 3) Dane techniczne charakteryzujące odbierane odejście (średnica, materiał, długość, elementy uzbrojenia);
 - 4) Uwagi dotyczące różnic pomiędzy wydanymi warunkami przyłączenia do sieci lub dokumentacją wymaganą przepisami Prawa budowlanego, a sposobem realizacji odejścia przeciwpożarowego (jeśli występują);
 - 5) Skład komisji dokonującej odbioru i podpisy jej członków.
13. Warunki przyłączenia do sieci wodociągowej (jak również ich zmiana, aktualizacja lub przeniesienie na inny podmiot) wydawane są bezpłatnie.
 14. W celu przeniesienia niniejszych warunków przyłączenia do sieci wodociągowej należy zwrócić się do przedsiębiorstwa wodociągowo-kanalizacyjnego z pisemnym wnioskiem, który będzie zawierał w swej treści, co najmniej:
 - 1) imię i nazwisko lub nazwę oraz adres zamieszkania lub siedziby podmiotu ubiegającego się o przyłączenie do sieci;
 - 2) imię i nazwisko lub nazwę oraz adres zamieszkania lub siedziby podmiotu na rzecz, którego mają zostać przeniesione warunki przyłączenia do sieci oraz jej dane do korespondencji;
 - 3) podpisy podmiotów wskazanych w pkt 1 i 2 powyżej.
 15. W celu aktualizacji niniejszych warunków przyłączenia do sieci wodociągowej lub sieci kanalizacyjnej należy zwrócić się do przedsiębiorstwa wodociągowo-kanalizacyjnego z pisemnym wnioskiem, który będzie zawierał w swej treści, co najmniej:
 - 1) imię i nazwisko lub nazwę oraz adres zamieszkania lub siedziby podmiotu ubiegającego się o przyłączenie do sieci;
 - 2) numer i datę wydania warunków przyłączenia do sieci, które mają ulec zmianie;
 - 3) postanowienia warunków przyłączenia do sieci, które mają ulec zmianie.
 16. Nie pobiera się opłaty za odbiór przez przedsiębiorstwo wodociągowo-kanalizacyjne, a także za włączenie do sieci wodociągowej oraz za inne zezwolenia z tym związane.

z up. PREZESA


mgr inż. Paweł Galwa
Kierownik ZWIK

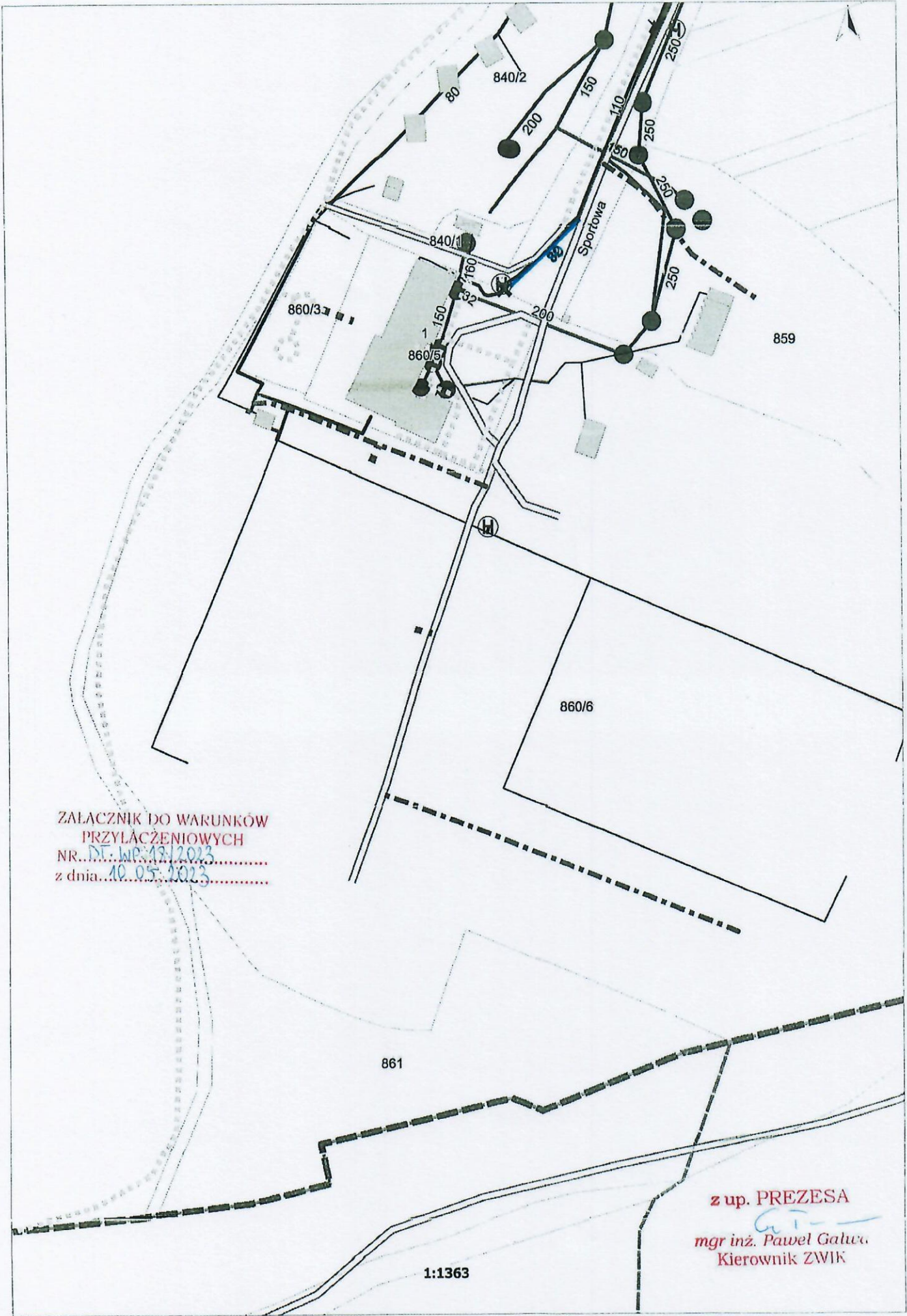
Miejskie Przedsiębiorstwo Gospodarki Komunalnej
Spółka z o.o.
ul. Wolności 26, 73-200 Choszczno
Regon: 3204300448, NIP:594-15-69-663
tel. 95 765 23 75

Załącznik:

1. Załącznik graficzny - Mapa poglądowa

Otrzymuje:

1. Wnioskodawca- 1 egz.
2. MPGK aa – 1 egz.



ZALACZNIK DO WARUNKÓW
PRZYŁĄCZENIOWYCH
NR. DT. WP. 43/2023
z dnia 10.05.2023

z up. PREZESA
GA
mgr inż. Paweł Gatuła
Kierownik ZWIK

1:1363



**ZAŁĄCZNIK NR 4
do Programu Funkcjonalno – Użytkowego**

Warunki techniczne przyłączenia do sieci Nr 20690/2023/OD2/ZR3 z dn. 25.04.23r.

Gmina Choszczno
ul. Wolności 24
73-200 Choszczno

**Warunki przyłączenia
do sieci elektroenergetycznej ENE A Operator Sp. z o.o.**

Charakter i lokalizacja obiektu / lokalu:

**Regionalne Centrum Szkolenia OSP w Gminie Choszczno,
Choszczno, ul. Sportowa, dz. nr 840,841,860/6,861**
warunki dotyczą przyłączenia obiektu projektowanego
z mocą przyłączeniową 16 kW
na napięciu 0,4 kV
zakwalifikowanego do V grupy przyłączeniowej

I. MIEJSCE PRZYŁĄCZENIA:

**istniejąca linia kablowa 0,4 kV w miejscowości Choszczno
zasilanie ze stacji Choszczno Zajazd (3386)**

II. RODZAJ POŁĄCZENIA Z SIECIĄ ORAZ ZAKRES NIEZBĘDNYCH ZMIAN W SIECI:

1. w zakresie dotyczącym budowy przyłącza ENE A Operator Sp. z o.o.:

Istniejące przyłącze kablowe i ZK1x-1P istniejące - nie dotyczy

2. w zakresie dotyczącym niezbędnych zmian w sieci ENE A Operator Sp. z o.o.:

przystosować istniejące urządzenia elektroenergetyczne do nowych warunków pracy (zwiększonego poboru mocy)

3. w zakresie dotyczącym urządzeń podmiotu przyłączanego:

Zainstalować szafkę pomiarową z miejscem na licznik, zabezpieczeniem głównym i zabezpieczeniem przedlicznikowym przystosowanym do oplombowania (SP) przy istniejącym ZK1x-1P dz. nr 860/6. Z SP zasilic tablicę rozdzielczą w budynku.

WLZ wykonać przewodem YLY o przekroju dobranym do obciążenia (min 4x16 mm²).

Przed wykonaniem prac przedłożyć do sprawdzenia w RD Choszczno schemat jednokreskowy układu zasilania.

III. MIEJSCE DOSTARCZANIA ENERGII ELEKTRYCZNEJ:

zaciski na wyjściu przewodów od zabezpieczenia w złączu, w kierunku instalacji Klienta.

Miejsce dostarczania energii elektrycznej stanowi jednocześnie miejsce rozgraniczenia własności sieci i instalacji.

IV. MIEJSCE ZAINSTALOWANIA UKŁADU POMIAROWO-ROZLICZENIOWEGO:

szafka pomiarowa w miejscu ogólnodostępnym, w pobliżu miejsca dostarczenia energii elektrycznej

V. WYMAGANIA DOTYCZĄCE UKŁADU POMIAROWO-ROZLICZENIOWEGO:

Należy zainstalować układ, który składać się będzie z:

trójfazowego, jednostrefowego, licznika energii czynnej

Wszystkie urządzenia do układu pomiarowego włącznie należy przystosować do plombowania.

VI. RODZAJ I USYTUOWANIE ZABEZPIECZEŃ:

zabezpieczenie przedlicznikowe - 25 A w szafce pomiarowej Klienta

zabezpieczenie główne - 40 A w szafce pomiarowej Klienta

VII. WYMAGANY STOPIEŃ SKOMPENSOWANIA MOCY BIERNEJ:

Energia elektryczna winna być pobierana przy współczynniku mocy odpowiadającym $\text{tg } \varphi \leq 0,4$.

VIII. DANE I INFORMACJE DOTYCZĄCE SIECI DLA DOBORU SYSTEMU OCHRONY OD PORAŻEŃ:

Zasilająca sieć niskiego napięcia pracuje w układzie TN-C, w instalacji odbiorczej należy zastosować


odpowiedni dla tego układu system i urządzenia ochrony przeciwporażeniowej

IX. UWAGI DODATKOWE:

1. Instalację wewnętrzną należy wykonać zgodnie z wymaganiami Rozporządzenia Ministra Infrastruktury z dnia 12.04.2002 r. w sprawie „warunków technicznych, jakim powinny odpowiadać budynki i ich usytuowanie” (Dz.U. z 2015 r. poz. 1422 z późniejszymi zmianami).
2. Instalowane urządzenia powinny spełniać wymagania norm oraz posiadać odpowiednie atesty. Przyłączane urządzenia powinny posiadać wymaganą odporność na zaburzenia elektromagnetyczne oraz powinny być tak skonstruowane, aby nie wywoływały w swoim środowisku zaburzeń elektromagnetycznych o wartościach przekraczających odporność na te zaburzenia innych urządzeń występujących w tym środowisku.
3. Zrealizowanie zasilania na podstawie przedmiotowych warunków przyłączenia stanowić będzie podstawę do zawarcia w umowie o świadczenie usług dystrybucji lub umowie kompleksowej standardowych parametrów jakościowych energii elektrycznej w zakresie odchylen częstotliwości i napięcia, odkształcenia napięcia, zawartości poszczególnych harmonicznych, wskaźnika długookresowego migotania światła, czasu trwania jednorazowej przerwy nieplanowanej i planowanej oraz czasu trwania przerw nieplanowanych i planowanych w ciągu roku zgodnych z przepisami obowiązującego prawa.
4. Podstawę do rozpoczęcia realizacji prac projektowych i budowlano - montażowych ujętych w niniejszych warunkach stanowi umowa o przyłączenie.
5. Dokumentacja projektowa w zakresie urządzeń ENEA Operator Sp. z o.o. opracowana na podstawie niniejszych warunków przyłączenia winna być zgodna ze Standardami w sieci dystrybucyjnej ENEA Operator Sp. z o.o., które są publikowane na stronie internetowej Spółki: www.operator.enea.pl. Do przedkładanych do uzgodnienia dokumentacji projektowych należy dołączyć oświadczenie projektanta o zgodności przyjętych rozwiązań ze Standardami w sieci dystrybucyjnej ENEA Operator Sp z o.o. ze wskazaniem ewentualnych odstępstw, dopuszczonych wg zasad określonych w tych Standardach.

Data ważności warunków przyłączenia: 2 lata od daty ich doręczenia.

Rozdzielnik:

ENEA Operator Sp. z o.o.
z up. Dyrektora
Rajonu Dystrybucji Choszczno

Robert Bazan
Kierownik Działu Miar, w Sieciowego



ZAŁĄCZNIK NR 5
do Programu Funkcjonalno – Użytkowego

**DECYZJA Nr 15/2023 z dnia 24.07.2023r. o ustaleniu lokalizacji inwestycji celu publicznego
znak sprawy BP 6733 15 7 2023 KS**



Choszczno
bohater regionu

Choszczno, dnia 24 07 2023 r

Znak sprawy BP 6733 15 7 2023 KS

DECYZJA nr 15/2023
O USTALENIU LOKALIZACJI INWESTYCJI CELU PUBLICZNEGO

Burmistrz Choszczna na podstawie art 50 ust 1 i 4, art 51 ust 1 pkt 2, art 53 ust. 3, art 54, art 61 ust 1 pkt 4, w związku z art 2 ust 5 i art 4 ust 2 pkt 1 ustawy z dnia 27 marca 2003 r o planowaniu i zagospodarowaniu przestrzennym (Dz U z 2023 r poz 977), art 61 i art 104 w związku z art 107 ustawy z dnia 14 czerwca 1960 r Kodeks postępowania administracyjnego (Dz U z 2023 r poz 775 ze zm), po rozpatrzeniu wniosku w sprawie wydania decyzji o lokalizacji inwestycji celu publicznego, po dokonaniu analizy, o której mowa w art 53 ust 3 oraz uzgodnień, o których mowa w art 53 ust 4,

USTALA LOKALIZACJĘ INWESTYCJI CELU PUBLICZNEGO
dla inwestycji polegającej na

budowie regionalnego centrum szkolenia Ochotniczych Straży Pożarnych w gminie Choszczno w systemie zaprojektuj i wybuduj na działce oznaczonej nr ewid. 860/6 i 861 przy ul. Sportowej obręb 3 miasta Choszczno, gmina Choszczno,

na rzecz: Gminy Choszczno.

1. Opis inwestycji załączony do wniosku

Budowa regionalnego centrum szkolenia OSP w gminie Choszczno w systemie zaprojektuj i wybuduj. Inwestycja obejmuje realizację obiektów budowlanych (m.in strażackiej ściany treningowej z klatką schodową wyposażonej w ścianę do wspinaczki i poduszkę amortyzacyjną oraz pozostałe elementy niezbędnego osprzętu, wiaty do ćwiczeń i spotkań z infrastrukturą techniczną, kompleksu kontenerów - 5 sztuk do symulacji zdarzeń pożarniczych, studni do przeprowadzenia szkoleń wysokościowych (ratownictwa wysokościowego), utwardzonych placów, siłowni zewnętrznej, obiektów małej architektury, ogrodzenia terenu itd), infrastruktury technicznej (m.in sieci, instalacji, przyłączy) oraz pozostałych elementów zagospodarowania terenu, związanych z regionalnym centrum szkolenia OSP w gminie Choszczno

UWAGA część terenu inwestycji wskazana we wniosku a wyłączona z niniejszej decyzji (działka nr 841 – ul Sportowa) objęta Miejscowym Planem Zagospodarowania Przestrzennego (Uchwała Nr IV/45/2011 Rady Miejskiej w Choszcznie z dnia 1 lutego 2011 r w sprawie miejscowego planu zagospodarowania przestrzennego „Choszczno E” Z 2011 nr 32 poz 566 - funkcja dominująca mieszkalnictwo Miejsce publikacji Dz Urz woj Zachodniopomorskiego Nr 32 poz 566 z dnia 23 marca 2011 r) Na tym terenie obowiązują ustalenia planu

2. Warunki i szczegółowe zasady zagospodarowania terenu oraz jego zabudowy wynikające z analizy funkcji i cech zabudowy i zagospodarowania terenu oraz z przepisów odrębnych.

2.1. Funkcja zabudowy, warunki i wymagania ochrony i kształtowania ładu przestrzennego.

I ZAGOSPODAROWANIE TERENU

powierzchnia przekształconia inwestycji do ok 0,6 ha

Urząd Miejski w Choszcznie
Tel 95 765 9300
Fax 95 765 93 06
sekretariat@choszczno.pl
ul Wolności 24, 73-200 Choszczno
www.choszczno.pl

2 FUNKCJA, LOKALIZACJA I FORMA OBIEKTU

- a) funkcja usługowa (ośrodek szkoleniowy z towarzyszącą infrastrukturą techniczną),
- b) obszar lokalizacji wg załącznika graficznego (odległość od granicy terenu kolejowego na działce nr 365 ponad 12 m)

2.2. Warunki ochrony środowiska, przyrody i krajobrazu.

- 1 Przedmiotowa inwestycja nie zalicza się do przedsięwzięć mogących znacząco oddziaływać na środowisko wymienionych w Rozporządzeniu Rady Ministrów z dnia 10 września 2019 r w sprawie przedsięwzięć mogących znacząco oddziaływać na środowisko (Dz U z 2019 r poz 1839 ze zm) ponieważ zgodnie z wnioskiem teren przekształcony w wyniku realizacji przedsięwzięcia wyniesie ok 0,6 ha
- 2 Obszar lokalizacji inwestycji nie podlega szczególnej ochronie przyrody
- 3 W razie konieczności usunięcia kolidujących z inwestycją drzew i krzewów obowiązują przepisy ustawy z dnia 16 kwietnia 2004 r o ochronie przyrody (Dz U z 2022 r 916)

2.3. Warunki ochrony dziedzictwa kulturowego i zabytków.

- 1 Obszar lokalizacji inwestycji nie podlega ochronie konserwatorskiej
- 2 Zgodnie z art 32 ust 1 ustawy z dnia 23 lipca 2003 r o ochronie zabytków i opiece nad zabytkami (Dz U z 2022 r poz 840), kto, w trakcie prowadzenia robót budowlanych lub ziemnych, odkrył przedmiot, co do którego istnieje przypuszczenie, iż jest on zabytkiem, jest obowiązany
 - a) wstrzymać wszelkie roboty mogące uszkodzić lub zniszczyć odkryty przedmiot,
 - b) zabezpieczyć, przy uzyciu dostępnych środków, ten przedmiot i miejsce jego odkrycia,
 - c) niezwłocznie zawiadomić o tym Zachodniopomorskiego Wojewódzkiego Konserwatora Zabytków a jeśli nie jest to możliwe, Burmistrza Choszczna

2.4. Warunki obsługa w zakresie komunikacji i infrastruktury technicznej.

1 KOMUNIKACJA

Dostęp do terenu inwestycji z drogi gminnej (ul Sportowej)

2 INFRASTRUKTURA TECHNICZNA

Likwidacja kolizji i zbliżenia do istniejącej infrastruktury technicznej podziemnej i nadziemnej na warunkach określonych przez jej zarządców

- a) zaopatrzenie w wodę – budowa infrastruktury na warunkach gestora sieci,
- b) zaopatrzenie w energię elektryczną – budowa infrastruktury na warunkach gestora sieci,
- c) zaopatrzenie w gaz – nie dotyczy,
- d) zaopatrzenie w ciepło – nie dotyczy,
- e) odprowadzanie ścieków bytowych – nie dotyczy,
- f) odprowadzenie wód opadowych i roztopowych – powierzchniowo na własny teren,
- g) łączność teletechniczna – nie dotyczy,
- h) gromadzenie i usuwanie odpadów stałych – gromadzenie na terenie działki, wywóz przez firmę specjalistyczną

2.5. Warunki ochrony interesów osób trzecich.

- 1 W fazie projektowania, budowy i eksploatacji zapewnić ochronę uzasadnionych interesów osób trzecich występujących w obszarze oddziaływania obiektu, w szczególności przed
 - a) pozbawieniem
 - dostępu do drogi publicznej,
 - możliwości korzystania z wody, kanalizacji, energii elektrycznej i ciepłej oraz ze środków łączności,
 - b) uciążliwościami powodowanymi przez hałas, wibracje, zakłócenia elektryczne i promieniowanie,
 - c) zanieczyszczeniem powietrza, wody i gleby
- 2 Należy zachować określone w normach i przepisach odrębnych i branżowych odległości od granic działki, obiektów budowlanych i elementów infrastruktury technicznej
- 3 W razie zaistnienia takiego wymogu, bezkolizyjność usytuowania projektowanych obiektów, zgodnie z art 28b ustawy z dnia 17 maja 1989 r Prawo geodezyjne i kartograficzne (Dz U z 2021 r poz 1990 ze zm), należy uzgodnić z właściwym starostą

Urząd Miejski w Choszcznie

Tel 95 765 9300

Fax 95 765 93 06

sekretariat@choszczno.pl

ul Wolności 24, 73-200 Choszczno

www.choszczno.pl

2.6. Warunki ochrony według innych przepisów odrębnych.

1 Ustawa o ochronie gruntów rolnych i leśnych (Dz U z 2022 r poz 2409)

Przed wystąpieniem o pozwolenie na budowę należy uzyskać decyzję lub informację o wyłączeniu gruntów z produkcji rolniczej zgodnie z art 11-14 ustawy

2 Ustawa z dnia 20 lipca 2017 r. Prawo wodne (Dz U z 2022 r poz 2625 ze zm)

- należy zachować właściwy stan techniczny, drożność urządzeń melioracji wodnych i kierunek odpływu wody,
- zgodnie z art 192 ust 1 pkt 1 w nawiązaniu do art 17 ust 1 pkt 3 obowiązuje zakaz niszczenia lub uszkodzania urządzeń wodnych,
- zgodnie z art 234 obowiązuje zakaz zmieniania kierunku i natężenia odpływu wód opadowych i roztopowych oraz wód ze źródeł znajdujących się na gruncie, ze szkodą dla gruntów sąsiednich,
- w przypadku uszkodzenia urządzeń melioracyjnych, przy wykonywaniu prac ziemnych, inwestor zobowiązany jest do naprawy powstałych uszkodzeń w sposób zapewniający zachowanie dotychczasowej funkcji tych urządzeń,
- art 389 ust 6 wykonywanie urządzeń wodnych (w tym ich odbudowa, rozbudowa, nadbudowa, przebudowa, rozbiórka i likwidacja) wymaga uzyskania pozwolenia wodnoprawnego

3 Ustawa z dnia 28 marca 2003 r o transporcie kolejowym (Dz U z 2021r poz 1984 ze zm)

- art 53 ust 1 Usytuowanie budowli, budynków, drzew i krzewów oraz wykonywanie robót ziemnych w sąsiedztwie linii kolejowych, bocznic kolejowych i przejazdów kolejowych może mieć miejsce w odległości niezakłócającej ich eksploatacji, działania urządzeń związanych z prowadzeniem ruchu kolejowego, a także niepowodującej zagrożenia bezpieczeństwa ruchu kolejowego
- art 53 ust 2 Budowle i budynki mogą być usytuowane w odległości nie mniejszej niż 10 m od granicy obszaru kolejowego, z tym że odległość ta od osi skrajnego toru nie może być mniejsza niż 20 m
- art 53 ust 3 Odległości, o których mowa w ust 2, dla budynków mieszkalnych, szpitali, domów opieki społecznej, obiektów rekreacyjno-sportowych, budynków związanych z wielogodzinnym pobylem dzieci i młodzieży powinny być zwiększone, w zależności od przeznaczenia budynku, w celu zachowania norm dopuszczalnego hałasu w środowisku, określonych w odrębnych przepisach
Zgodnie z ww przepisami teren inwestycji zlokalizowany jest w odległości ponad 12,0 m od granicy działki nr 365 – obszaru kolejowego

4 Rozporządzenie ministra infrastruktury z dnia 7 sierpnia 2008 r w sprawie wymagań w zakresie odległości i warunków dopuszczających usytuowanie drzew i krzewów, elementów ochrony akustycznej i wykonywania robót ziemnych w sąsiedztwie linii kolejowej, a także sposobu urządzania i utrzymywania zastaw odśnieżnych oraz pasów przeciwpozarowych (Dz U z 2020 r poz 1247)

§ 4 1 Roboty ziemne mogą być wykonywane w odległości nie mniejszej niż 4 m od granicy obszaru kolejowego 3 Wykonywanie robót ziemnych w odległości od 4 do 20 m od granicy obszaru kolejowego powinno być każdorazowo uzgadniane z zarządcą infrastruktury W przypadku braku możliwości zachowania powyższych wymogów należy na etapie projektu uzyskać uzgodnienie ww lokalizacji z zarządcą linii kolejowych tj PKP Polskie Linie Kolejowe S A Zakład Linii Kolejowych w Szczecinie, ul Korzeniowskiego 1, 70-211 Szczecin, a następnie wystąpić do właściwego organu administracji architektoniczno-budowlanej celem uzyskania odstępstwa od ustawy W sytuacji, gdy budowa jakichkolwiek obiektów budowlanych przewidywanych do realizacji na podstawie decyzji spowoduje konieczność wejścia na grunty kolejowe, należy przed jej realizacją, na etapie opracowania projektu uzyskać uzgodnienie od Kolejowego Zespołu Uzgadniania dokumentacji projektowej przy PKP S A Oddział Gospodarowania Nieruchomościami w Poznaniu, al 3 Maja 22, 70-215 Szczecin

5 Rozporządzenie ministra środowiska z dnia 14 czerwca 2007 r w sprawie dopuszczalnych poziomów hałasu w środowisku (Dz U z 2014 r poz 112)

Inwestycja musi być zgodna z rozporządzeniem

3. Linie rozgraniczające teren inwestycji.

Obszar lokalizacji inwestycji oznaczono na kopii mapy przyjętej do państwowego zasobu geodezyjnego i kartograficznego, załączniku do niniejszej decyzji

UZASADNIENIE

W dniu 19 05 2023 r Naczelnik Wydziału Budownictwa i Inwestycji UM w Choszcznie Pan Krzysztof Polak, reprezentujący Gminę Choszczno, z siedzibą ul Wolności 24, 73-200 Choszczno, wystąpił z wnioskiem o ustalenie lokalizacji inwestycji celu publicznego dla inwestycji polegającej na budowie regionalnego centrum szkolenia Ochootniczych Straży Pożarnych w gminie Choszczno w systemie zaprojektuj i wybuduj przy ul Sportowej, na działce nr 860/6 i 861 obręb 3 miasta Choszczno, gmina Choszczno

Zgodnie z art 2 ust 5 ustawy z dnia 27 marca 2003 r o planowaniu i zagospodarowaniu przestrzennym (Dz U z 2023 r poz 977), ilekroć w ustawie jest mowa o "inwestycji celu publicznego" – należy przez to rozumieć działania o znaczeniu lokalnym (gminnym) i ponadlokalnym (powiatowym, wojewódzkim i krajowym), a także krajowym (obejmującym również inwestycje międzynarodowe i ponadregionalne), oraz metropolitalnym (obejmującym obszar metropolitalny) bez względu na status podmiotu podejmującego te działania oraz źródła ich finansowania, stanowiące realizację celów, o których mowa w art 6 ustawy z dnia 21 sierpnia 1997 r o gospodarce nieruchomościami (Dz U z 2023 r poz 344) Wnioskowana inwestycja ma znaczenie lokalne (gminne) Zgodnie z art 6 pkt 7 ustawy z dnia 21 sierpnia 1997 r o gospodarce nieruchomościami (Dz U z 2023 r poz 344) budowa i utrzymywanie obiektów do zapewnienia bezpieczeństwa publicznego, jest celem publicznym Po dokonaniu analizy, o której mowa w art 53 ust 3 ustawy z dnia 27 marca 2003 r o planowaniu i zagospodarowaniu przestrzennym (Dz U z 2023 r poz 977), stanowiącej załącznik do decyzji, nie stwierdzono okoliczności uniemożliwiających wydania decyzji zgodnej z wnioskiem

Zgodnie z art 50 ust 4 ww ustawy projekt decyzji sporządził mgr inż arch Wojciech Kamiński – członek Zachodniopomorskiej Okręgowej Izby Architektów nr ZP – 0150, uprawnienia do projektowania architektonicznego bez ograniczeń nr 149/Sz/94

POUCZENIE

- 1 Od decyzji służy stronom prawo wniesienia odwołania do Samorządowego Kolegium Odwoławczego w Szczecinie, pl Batorego 4 – za moim pośrednictwem w terminie czternastu dni od daty jej doręczenia
- 2 Odwołanie od decyzji o ustaleniu lokalizacji inwestycji celu publicznego powinno zawierać zarzuty odnoszące się do decyzji, określać istotę i zakres ządania będącego przedmiotem odwołania oraz wskazywać dowody uzasadniające to ządanie
- 3 W trakcie biegu terminu do wniesienia odwołaniastrona może zrzec się prawa do wniesienia odwołania wobec organu administracji publicznej, który wydał decyzję Z dniem doręczenia organowi administracji publicznej oświadczenia o zrzeczeniu się prawa do wniesienia odwołania przez ostatnią ze stron postępowania, decyzja staje się ostateczna i prawomocna
- 4 Decyzja o ustaleniu lokalizacji inwestycji celu publicznego wiąże organ wydający decyzję o pozwoleniu na budowę1
- 5 Decyzja o ustaleniu lokalizacji inwestycji celu publicznego nie uprawnia do rozpoczęcia realizacji inwestycji Przed przystąpieniem do robót należy, w zależności od zakresu robót, dokonać zgłoszenia lub uzyskać decyzję o pozwoleniu na budowę zgodnie z ustawą z dnia 7 lipca 1994 r Prawo budowlane (Dz U z 2023 r poz 682) oraz uzyskać pozwolenie wodnoprawne zgodnie z ustawą z dnia 20 lipca 2017 r Prawo wodne (Dz U 2022 r poz 2625 ze zm)
- 6 Decyzja o lokalizacji inwestycji celu publicznego może ograniczać sposób korzystania z nieruchomości na zasadach określonych w art 124, 124a, 124b i 124c ustawy z dnia 21 sierpnia 1997 r o gospodarce nieruchomościami (Dz U z 2023 r poz 344)
- 7 Organ, który wydał decyzję może stwierdzić jej wygaśnięcie z przyczyn określonych w art 651 w trybie art 162 § 1 pkt 1 kodeksu postępowania administracyjnego
- 8 Zgodnie z a art 51 ust 21 w przypadku niewydania przez właściwy organ decyzji w sprawie ustalenia lokalizacji inwestycji celu publicznego w terminie 65 dni od dnia złożenia wniosku o wydanie takiej decyzji, organ wyższego stopnia wymierza temu organowi, w drodze postanowienia, na które przysługuje zażalenie, karę pieniężną w wysokości 500 zł za każdy

Urząd Miejski w Choszcznie

Tel 95 765 9300

Fax 95 765 93 06

sekretariat@choszczno.pl

ul Wolności 24, 73-200 Choszczno


www.choszczno.pl

dzień zwłoki. Wpływy z kar pieniężnych stanowią dochód budżetu państwa. Organem wyższego stopnia jest w tym wypadku wojewoda. Postępowanie w sprawie wymierzenia kary pieniężnej, wszczyna się z urzędu, jeżeli podmiot, który wystąpił z wnioskiem o ustalenie lokalizacji inwestycji celu publicznego, wnieśnie żądanie wymierzenia tej kary

9. Zgodnie z art. 22 ust. 2 ustawy z dnia 17 maja 1989 r. Prawo Geodezyjne i Kartograficzne (Dz. U. z 2021 r. poz.1990), ew. powstanie zmian danych objętych ewidencją gruntów i budynków (zmiana użytku, zmiana funkcji obiektu), należy zgłosić w Powiatowym Ośrodku Dokumentacji Geodezyjnej i Kartograficznej w terminie 30 dni od dnia powstanie tych zmian.

Załączniki:

1. Załącznik graficzny na kopii mapy przyjętej do państwowego zasobu geodezyjnego i kartograficznego.
2. Analiza funkcji oraz cech zabudowy i zagospodarowania terenu


BURMISTRZ
mgr Robert Adamczyk

Otrzymują:

1. Gmina Choszczno – Krzysztof Polak
Naczelnik Wydziału Budownictwa i Inwestycji – w miejscu
2. Centrum Rekreacji i Sportu Sp. z o. o.
ul. Bolesława Chrobrego 33
73-200 Choszczno
3. Aa

Sprawę prowadzi:
Katarzyna Samaruk
Tel.: (95) 765 93 73

Sporządziła: Justyna Ilnicka

Urząd Miejski w Choszcznie
Tel. 95 765 9300
Fax 95 765 93 06
sekretariat@choszczno.pl
ul. Wolności 24, 73-200 Choszczno
www.choszczno.pl

Starosta Choszczeński
ul. Nadbrzeżna 2
73-200 Choszczno

Województwo: zachodniopomorskie
Powiat: choszczeński
Jednostka ewidencyjna: 320202_4 Choszczno - miasto
Obręb ewidencyjny: 0003, 0025, 0026 obr.3 m.Choszczno

Znak: GK.6642.1.356.2023

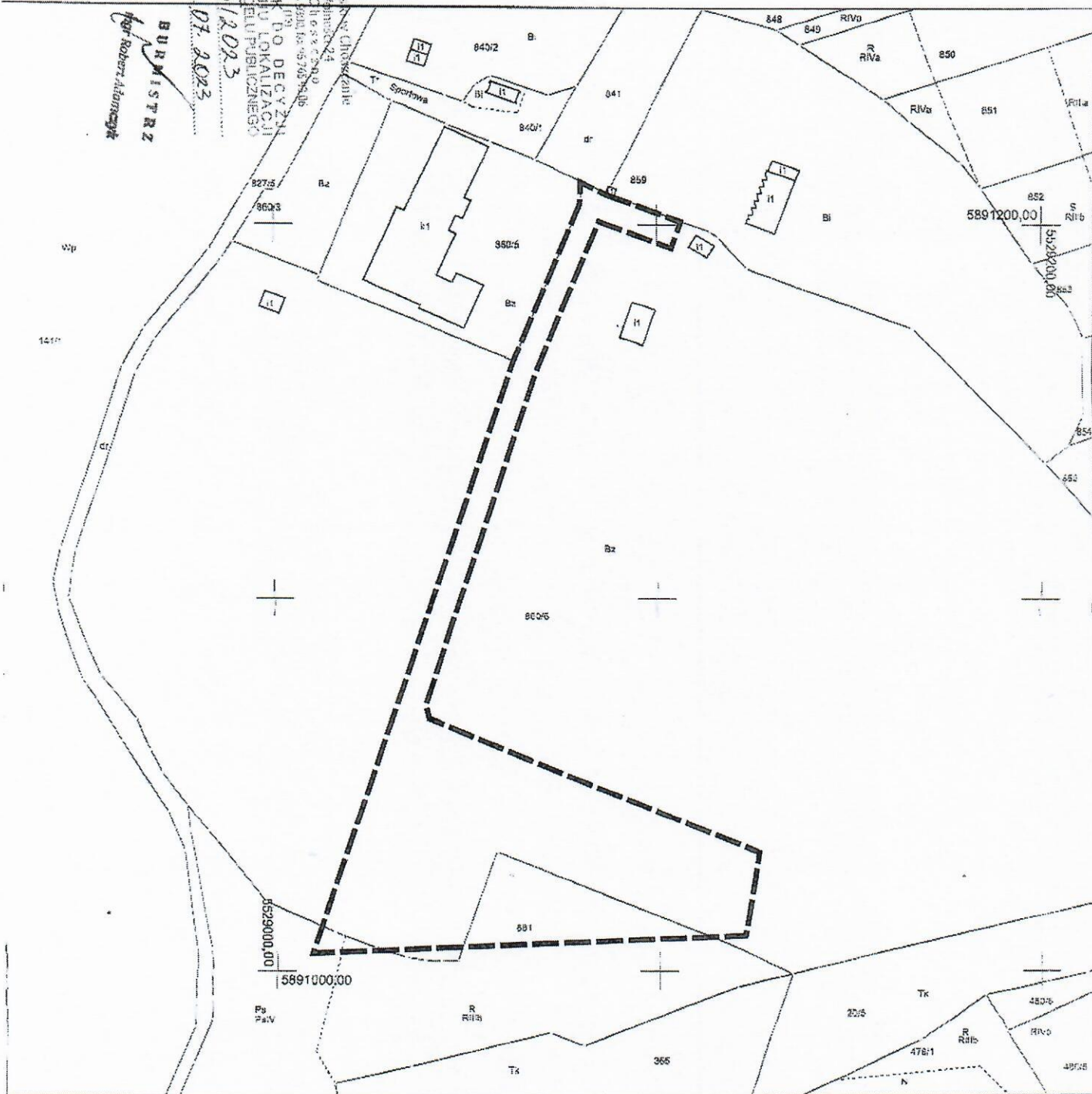
Mapa ewidencyjna
Skala 1:1000

Urząd Miejski w Choszcznie
ul. Wolności 24
73-200 Choszczno
tel. 76 763 3900, fax 76 763 3906
e-mail: 76.763.3900@um.choszczno.pl

Załącznik nr 1 do decyzji
o ustaleniu lokalizacji
inwestycji celu publicznego

NUMER: AS/2023
Z DNIA: 24.07.2023

BURMISTRZ
mgr Robert Adamczyk



**DECYZJA O LOKALIZACJI
INWESTYCJI CELU PUBLICZNEGO**
załącznik graficzny

nr z dnia skala 1:1000

Budowa regionalnego centrum szkolenia Ochotniczych Straży Pożarnych w gminie Choszczno w systemie zaprojektuj i wybuduj, w mieście CHOSZCZNO, w obrębie CHOSZCZNO 3, przy ul. Sportowej, na działce nr 860/6 i 861.

teren inwestycji

opracował: arch. Wojciech Kamiński upr. projektowe nr 149/Sz/94

Nazwa organu udostępniającego materiał zasobu	Starosta Choszczeński
Identyfikator ewidencyjny materiału zasobu	P.3202.1898.59
Nazwa materiału zasobu	Mapa ewidencyjna
Data wykonania kopii materiału zasobu	26-04-2023 r.
Imię, nazwisko i podpis osoby reprezentującej organ	<i>[Podpis]</i>

[Podpis]
**WOJCIECH KAMIŃSKI
ARCHITEKT**
uprawnienia projektowe nr 149/Sz/94
członek ZPGIA nr 22-0190

Załącznik do decyzji o lokalizacji inwestycji celu publicznego:
ANALIZA FUNKCJI ORAZ CECH ZABUDOWY I ZAGOSPODAROWANIA TERENU
w zakresie warunków, o których mowa w art. 53 ust. 3 ustawy z dnia 27 marca 2003 r.
o planowaniu i zagospodarowaniu przestrzennym (Dz.U.2022.503 t. j. z p. z.).

dla wniosku o lokalizacji inwestycji celu publicznego dla inwestycji polegającej na **budowie regionalnego centrum szkolenia Ochotniczych Straży Pożarnych w gminie Choszczno w systemie zaprojektuj i wybuduj, w mieście CHOSZCZNO, w obrębie CHOSZCZNO 3, przy ul. Sportowej, na działce nr 860/6 i 861.**

1. Opis inwestycji załączony do wniosku

Wg punktu 1. Decyzji.

2. Warunki i zasady zagospodarowania terenu oraz jego zabudowy, wynikające z przepisów odrębnych.

1. Ustawa z dnia 27 marca 2003 r. o planowaniu i zagospodarowaniu przestrzennym (Dz.U.2022.503 t. j. z p. z.):

art. 2 pkt. 5: definicja celu publicznego

art. 50 ust. 1: w przypadku braku planu zagospodarowania przestrzennego inwestycje celu publicznego lokalizuje się w drodze decyzji o ustaleniu lokalizacji inwestycji celu publicznego

art. 51, ust 1, pkt. 2: decyzję w sprawie inwestycji celu publicznego o znaczeniu powiatowymi i gminnym wydaje burmistrz.

art. 52 ust 1: decyzję o ustaleniu inwestycji celu publicznego wydaje się na wniosek inwestora.

art. 53 ust 1: forma zawiadomienia o inwestycji celu publicznego – obwieszczenie.

2. Ustawa z dnia 21 sierpnia 1997 r. o gospodarce nieruchomościami (Dz.U.2023.344 t. j.):

Zgodnie z art. 6 pkt 7 budowa i utrzymywanie obiektów do zapewnienia bezpieczeństwa publicznego, jest celem publicznym.

3. Ustawa z dnia 17 maja 1989 r. Prawo geodezyjne i kartograficzne (Dz.U.2020.2052 t.j. z p. z.):

W razie zaistnienia takiego wymogu, bezkolizyjność usytuowania projektowanych obiektów, zgodnie z art. 28b, należy uzgodnić z właściwym starostą.

4. Ustawa z dnia 27 kwietnia 2001 r. Prawo ochrony środowiska (Dz.U.2022.2556 t. j.).

Przedmiotowa inwestycja nie zalicza się do przedsięwzięć mogących znacząco oddziaływać na środowisko wymienionych w Rozporządzeniu Rady Ministrów z dnia 10 września 2019 r. w sprawie przedsięwzięć mogących znacząco oddziaływać na środowisko (Dz.U.2020.1219 t. j. z p. z.).

5. Ustawa z dnia 16 kwietnia 2004 r. o ochronie przyrody (Dz.U.2022.916 t. j.).

Obszar lokalizacji inwestycji nie podlega szczególnej ochronie przyrody.

6. Ustawa z dnia 20 lipca 2017 r. Prawo wodne (Dz.U.2022.2625 t. j.).

Teren inwestycji nie jest położony na obszarze szczególnego zagrożenia powodzią.

7. Ustawa z dnia 23 lipca 2003 r. o ochronie zabytków i opiece nad zabytkami (Dz.U.2022.840 t. j.).

Teren inwestycji nie podlega szczególnej ochronie konserwatorskiej.

8. Ustawa z dnia 3 lutego 1995 r. o ochronie gruntów rolnych i leśnych (Dz.U.2022.2409 t. j.).

Część terenu inwestycji (działka nr 861) stanowi grunt rolny klasy IV i III. Nie ma zastosowania art. 7 ust. 2 pkt 1 Ustawy z dnia 3 lutego 1995 r. o ochronie gruntów rolnych i leśnych (Dz.U.2021.1326 t. j. z p. z) ponieważ grunt rolny w granicach administracyjnych miasta nie podlega ochronie.

9. Ustawa z dnia 28 marca 2003 r. o transporcie kolejowym (Dz.U.2021.1984 t. j.)

Teren inwestycji (działka nr 861) graniczy z terenem kolejowym. Obowiązują rygorzy z tym związane.

3. Stan faktyczny i prawny terenu.

660/6 Bz – teren rekreacyjno-wypoczynkowy, stadion miejski, własność Gminy

661 R – grunt orny, własność Gminy Choszczno,

4. Ustalenie stron postępowania i wymaganych uzgodnień

1. Strony postępowania administracyjnego zgodnie z art. 28 Kpa.

2. Przed wydaniem decyzji Burmistrza wymagane jest uzyskanie uzgodnień lub opinii w trybie art.106 Kpa następujących organów:

1. Starostwo Powiatowe w Choszcznie,
2. Państwowe Gospodarstwo Wodne Wody Polskie Zarząd Zlewni w Stargardzie,
ul. Gdańska 4, 73-110 Stargard,
3. PKP Polskie Linie Kolejowe, Zakład Linii Kolejowych w Szczecinie.
4. Zarządca dróg gminnych.

5. Diagnoza.

Teren inwestycji odpowiada wymaganiom ustawy z dnia 27 marca 2003 r. o planowaniu i zagospodarowaniu przestrzennym (Dz.U.2022.503 t. j. z p. z.) oraz przepisom odrębnym.

Nie stwierdzono okoliczności uniemożliwiających wydania decyzji zgodnej z wnioskiem.



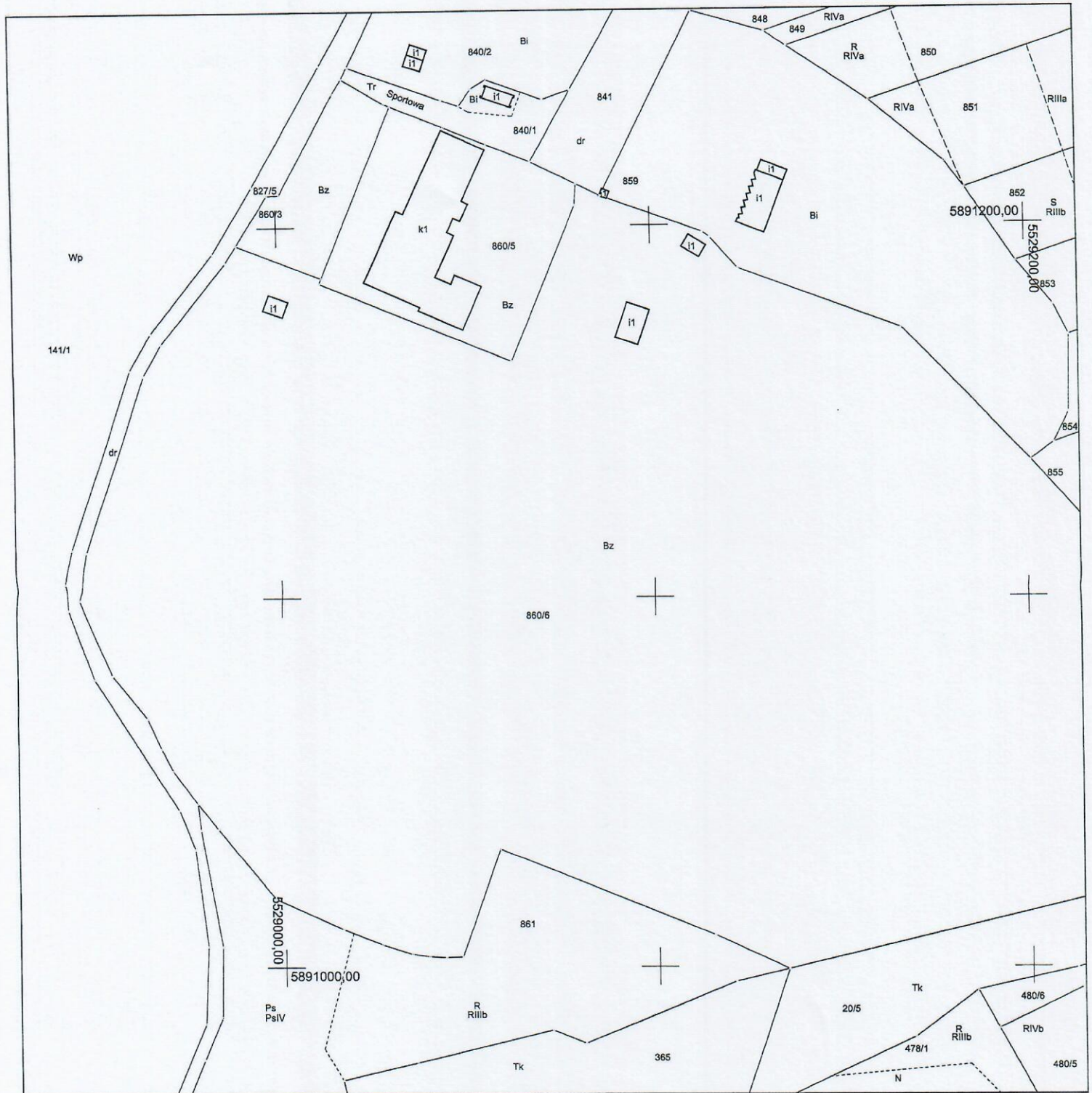
ZAŁĄCZNIK NR 6
do Programu Funkcjonalno – Użytkowego

Kopia mapy ewidencyjnej terenu

Starosta Choszczeński
ul. Nadbrzeżna 2
73-200 Choszczno
Znak: GK.6642.1.356.2023

Województwo: zachodniopomorskie
Powiat: choszczeński
Jednostka ewidencyjna: 320202_4 Choszczno - miasto
Obręb ewidencyjny: 0003, 0025, 0026 obr.3 m.Choszczno

Mapa ewidencyjna
Skala 1:1000



Nazwa organu udostępniającego materiał zasobu	Starosta Choszczeński
Identyfikator ewidencyjny materiału zasobu	P.3202.1998.59
Nazwa materiału zasobu	Mapa ewidencyjna
Data wykonania kopii materiału zasobu	25-04-2023 r.
Imię, nazwisko i podpis osoby reprezentującej organ	