

## PROJEKT BUDOWLANO-WYKONAWCZY

INWESTOR:		<b>Gmina Miłakowo</b> <b>Ul. Olsztyńska 16</b> <b>14-310 Miłakowo</b>		
NAZWA ZAMIERZENIA BUDOWLANEGO:	<b>Przebudowa nawierzchni drogi gminnej Gudniki – Gilginia.</b> <b>zadanie 1</b>			
ADRES I KATEGORIA OBIEKTU BUDOWLANEGO:	Powiat <b>ostródzki</b> , Gmina: <b>Miłakowo</b> , Obręb: <b>Warkałki</b> Kategoria obiektu budowlanego: <b>IV, XXV, XXVI, XXVIII</b>			
IDENTYFIKATORY DZIAŁEK EWIDENCYJNYCH:	<b>281506_5.0014.275/14, 281506_5.0014.274/2, 281506_5.0014.275/97</b>			
ZESPÓŁ AUTORSKI	IMIĘ I NAZWISKO	ZAKRES OPRACOWANIA	DATA OPRACOWANIA	PODPIS
<b>Opracował</b>	<b>mgr inż. Rafał Konicz</b>	<b>branża drogowa</b>	<b>06.2022</b>	
				<b>EGZ. 1</b>

## SPIS TREŚCI

<b>I. OPIS TECHNICZNY</b> .....	4
1. PRZEDMIOT ZAMIERZENIA BUDOWLANEGO .....	4
1.1. ZAKRES OPRACOWANIA .....	4
1.2. PRZEPISY ZWIĄZANE.....	4
2. ISTNIEJĄCY STAN ZAGOSPODAROWANIA TERENU .....	6
2.1. CHARAKTERYSTYKA OGÓLNA .....	6
2.2. POWIĄZANIA Z ISTNIEJĄCĄ SIECIĄ DRÓG.....	6
2.3. ISTNIEJĄCY RUCH DROGOWY .....	6
2.4. RUCH PIESZY .....	6
2.5. KOMUNIKACJA PUBLICZNA .....	6
2.6. UZBROJENIE TERENU.....	6
2.7. OBIEKTY BUDOWLANE PRZEZNACZONE DO ROZBIÓRKI .....	7
3. PROJEKTOWANE ZAGOSPODAROWANIE TERENU .....	8
3.1. CHARAKTERYSTYKA OGÓLNA .....	8
3.2. PARAMETRY PROJEKTOWE.....	8
3.3. KONSTRUKCJA NAWIERZCHNI.....	8
3.4. PROFIL PODŁUŻNY .....	10
3.5. SKRZYŻOWANIA.....	10
3.6. ZJAZDY .....	10
3.7. RUCH PIESZY I ROWEROWY.....	10
3.8. ODWODNIENIE .....	10
3.9. ODTWORZENIE I ZABEZPIECZENIE ISTNIEJĄCYCH OBIEKTÓW BUDOWLANYCH .....	11
3.10. GOSPODARKA ZIELENIĄ .....	11
4. WARUNKI DODATKOWE .....	11
5. PROJEKT ORGANIZACJI RUCHU .....	12
6. OBIEKTY OBJETE OCHRONĄ KONSERWATORSKĄ.....	12
7. INFORMACJE O CHARAKTERZE I CECHACH ISTNIEJĄCYCH I PRZEWIDYWANYCH ZAGROŻEŃ DLA ŚRODOWISKA.....	13
7.1. ODDZIAŁYWANIE NA ŚRODOWISKO NATURALNE – REGULACJE PRAWNE .....	13
7.2. ODDZIAŁYWANIE NA ŚRODOWISKO NATURALNE – OBSZARY CHRONIONE .....	13
8. STAN PRAWNY.....	13
<b>II. PLAN BIOZ</b> .....	14
1. PODSTAWA OPRACOWANIA .....	14

## Przebudowa nawierzchni drogi gminnej Gudniki – Gilginia. Zadanie 1

2.	ZAKRES I KOLEJNOŚĆ REALIZACJI ROBÓT DLA CAŁEGO ZAMIERZENIA BUDOWLANEGO .....	14
3.	WYKAZ ISTNIEJĄCYCH OBIEKTÓW BUDOWLANYCH.....	15
4.	PRZEWIDYWANE ZAGROŻENIA .....	15
5.	SPOSÓB PROWADZENIA INSTRUKTAŻU PRACOWNIKÓW PRZED PRYZYSTĄPIENIEM DO REALIZACJI ROBÓT SZCZEGÓLNIE NIEBEZPIECZNYCH.....	18
6.	WSKAZANIE ŚRODKÓW TECHNICZNYCH I ORGANIZACYJNYCH, ZAPOBIEGAJĄCYCH NIEBEZPIECZEŃSTWOM WYNIKAJĄCYM Z WYKONYWANIA ROBÓT BUDOWLANYCH W STREFACH SZCZEGÓLNEGO ZAGROŻENIA ZDROWIA LUB W ICH SĄSIEDZTWIE .....	18
<b>III.</b>	<b>DECYZJE, OPINIE, UZGODNIENIA.....</b>	<b>20</b>
1.	WARUNKI TECHNICZNE PRZEBUDOWY SIECI ORANGE POLSKA.....	20

## I. OPIS TECHNICZNY

### 1. PRZEDMIOT ZAMIERZENIA BUDOWLANEGO

#### 1.1. ZAKRES OPRACOWANIA

Przedmiotem zamierzenia budowlanego jest przebudowa nawierzchni drogi gminnej na odcinku Gudniki - Gilginia, na terenie województwa warmińsko-mazurskiego, powiat ostródzki, gmina Miłakowo, obręb Warkątki.

W ramach zadania przewiduje się:

- przebudowę nawierzchni drogi,
- przebudowę poboczy,
- przebudowę zjazdów indywidualnych,
- przebudowę odwodnienia drogi,
- remont/wymianę przepustów,
- przebudowę sieci telekomunikacyjnej,
- budowę elementów bezpieczeństwa ruchu drogowego,
- zagospodarowanie terenów zielonych.

#### 1.2. PRZEPISY ZWIĄZANE

- Ustawa z dnia 21 marca 1985r. o drogach publicznych (jednolity tekst: Dz. U. z 2021 r. poz. 1376, z późn. zm.)
- Ustawa z dnia 7 lipca 1994 r. - Prawo budowlane (jednolity tekst: Dz. U. z 2021r. poz. 2351, z późn. zm.),
- Rozporządzenie Ministra Transportu i Gospodarki Morskiej z dnia 2 marca 1999 r. w sprawie warunków technicznych, jakim powinny odpowiadać drogi publiczne i ich usytuowanie (Dz. U. z 2019 r. poz. 1643),
- Rozporządzenie Ministra Transportu, Budownictwa i Gospodarki Morskiej z dnia 11 września 2020 r. w sprawie szczegółowego zakresu i formy projektu budowlanego (Dz. U. z 2021 r. poz. 1169, 2280),
- Rozporządzenie Ministra Infrastruktury z dnia 23 czerwca 2003 r. w sprawie informacji dotyczącej bezpieczeństwa i ochrony zdrowia oraz planu bezpieczeństwa i ochrony zdrowia (Dz. U. z 2003r. poz. 1126),

## Przebudowa nawierzchni drogi gminnej Gudniki – Gilginia. Zadanie 1

- Ustawa z dnia 17 maja 1989 r. - Prawo geodezyjne i kartograficzne (jednolity tekst: Dz. U. z 2021 r. poz. 1990, z późn. zm.),
- Rozporządzenie Rady Ministrów z dnia 15 października 2012 r. w sprawie państwowego systemu odniesień przestrzennych (Dz. U. z 2012r. poz. 1247),
- Ustawa z dnia 23 lipca 2003 r. o ochronie zabytków i opiece nad zabytkami (jednolity tekst: Dz. U. z 2022 r. poz. 840),
- Ustawa z dnia 20 czerwca 1997 r. - Prawo o ruchu drogowym (jednolity tekst: Dz. U. z 2022 r. poz. 988),

## **2. ISTNIEJĄCY STAN ZAGOSPODAROWANIA TERENU**

### **2.1. CHARAKTERYSTYKA OGÓLNA**

Inwestycja zlokalizowana jest na terenie województwa warmińsko-mazurskiego, powiat ostródzki, gmina Miłakowo, obręb Warkałki na działkach nr 275/14, 274/2, 275/97. Zamierzenie budowlane znajduje się w granicach istniejącego pasa drogowego drogi gminnej.

### **2.2. POWIĄZANIA Z ISTNIEJĄCĄ SIECIĄ DRÓG**

Droga gminna połączona jest z następującą siecią dróg:

- droga powiatowa nr 1162N.

### **2.3. ISTNIEJĄCY RUCH DROGOWY**

Na drodze gminnej, występuje ruch lokalny o niewielkim natężeniu. Istniejąca droga prowadzi do pól uprawnych oraz stanowi bezpośredni dojazd do miejscowości Gilginia.

### **2.4. RUCH PIESZY**

Ruch pieszy na przedmiotowym odcinku odbywa się z wykorzystaniem jezdni oraz poboczy.

### **2.5. KOMUNIKACJA PUBLICZNA**

W obrębie planowanej inwestycji występuje jeden przystanek komunikacji publicznej znajdujący się po prawej stronie drogi w km około 0+230.

### **2.6. UZBROJENIE TERENU**

Na podstawie mapy sytuacyjno-wysokościowej stwierdzono występowanie następującego uzbrojenia terenu:

- sieci wodociągowe,
- sieci kanalizacji sanitarnej,
- sieci kanalizacji deszczowej,
- sieci elektroenergetyczne,
- sieci telekomunikacyjne.

Przebieg istniejących urządzeń obcych przedstawiono na planie sytuacyjnym.

**2.7. OBIEKTY BUDOWLANE PRZEZNACZONE DO ROZBIÓRKI**

W ramach przedmiotowego przedsięwzięcia należy wykonać wszelkie roboty związane z budową, przebudową, przestawieniem lub rozbiórką wszystkich obiektów kolidujących z projektowaną inwestycją.

### 3. PROJEKTOWANE ZAGOSPODAROWANIE TERENU

#### 3.1. CHARAKTERYSTYKA OGÓLNA

Przedmiotem zamierzenia budowlanego jest przebudowa nawierzchni drogi gminnej na odcinku Gudniki - Gilginia, na terenie województwa warmińsko-mazurskiego, powiat ostródzki, gmina Miłakowo, obręb Warkatki.

W ramach zadania przewiduje się:

- przebudowę nawierzchni drogi,
- przebudowę poboczy,
- przebudowę zjazdów indywidualnych,
- przebudowę odwodnienia drogi,
- remont/wymianę przepustów,
- przebudowę sieci telekomunikacyjnej,
- budowę elementów bezpieczeństwa ruchu drogowego,
- zagospodarowanie terenów zielonych.

#### 3.2. PARAMETRY PROJEKTOWE

Parametry drogi gminnej przedstawiają się następująco:

- kategoria - gminna
- klasa drogi - wewnętrzna
- dopuszczalny nacisk na oś – 100kN
- kategoria ruchu - KR 2
- szerokość jezdni - 4,0m
- szerokość pobocza – 0,75 m

#### 3.3. KONSTRUKCJA NAWIERZCHNI

Dla projektowanej jezdni drogi gminnej przyjęto następujące konstrukcje nawierzchni:

**Istniejąca nawierzchnia żwirowa (od km 0+000 do km 0+538):**

- |   |       |
|---|-------|
| • Warstwa ścieralna z betonu asfaltowego AC 11 S  | 4 cm  |
| • Warstwa wiążąca z betonu asfaltowego AC 16 W  | 5 cm  |
| • Warstwa podbudowy z mieszanki niezw. z kruszywem C <sub>50/30</sub> (E <sub>2</sub> ≥100 MPa) | 10 cm |



- Istniejąca nawierzchnia żwirowa zagęszczona mechanicznie ( $E_2 \geq 80$  MPa)

**Poszerzenie jezdni nawierzchni żwirowej (od km 0+000 do km 0+538):**

- Warstwa ścieralna z betonu asfaltowego AC 11 S 4 cm
- Warstwa wiążąca z betonu asfaltowego AC 16 W 5 cm
- Warstwa podbudowy z mieszanki niezw. z kruszywem  $C_{50/30}$  ( $E_2 \geq 100$  MPa) 22 cm
- Warstwa odsączająca z piasku 0/20mm 10 cm
- Podłoże gruntowe ( $E_2 \geq 80$  MPa)

**Istniejąca nawierzchnia bitumiczna (od km 0+538 do km 0+800)\*:**

- Warstwa ścieralna z betonu asfaltowego AC 11 S 4 cm
- Siatka wzmacniająca do nawierzchni asfaltowych. Siatka szklana powlekana asfaltem o wytrzymałości na rozciąganie  $>100$  kN/m i wydłużeniu przy zerwaniu wzdłuż pasma  $<4,5\%$ .
- Warstwa wyrównawcza z betonu asfaltowego AC 8 S 2-4 cm
- Istniejąca nawierzchnia bitumiczna

\* Powyższe prace należy poprzedzić oczyszczeniem szczotkami mechanicznymi istniejącej nawierzchni aby zapewnić usunięcie błota, piasku i innych zanieczyszczeń oraz luźnych kawałków istniejącej nawierzchni. Ponadto w miejscu ubytków głębszych niż 4 cm należy uzupełnić pojedyncze wyboje masą bitumiczną na gorąco.

**Poszerzenie jezdni nawierzchni bitumicznej (od km 0+538 do km 0+800):**

- Warstwa ścieralna z betonu asfaltowego AC 11 S 4 cm
- Siatka wzmacniająca do nawierzchni asfaltowych. Siatka szklana powlekana asfaltem o wytrzymałości na rozciąganie  $>100$  kN/m i wydłużeniu przy zerwaniu wzdłuż pasma  $<4,5\%$ .
- Warstwa wiążąca z betonu asfaltowego AC 16 W 4 cm
- Warstwa podbudowy z mieszanki niezw. z kruszywem  $C_{50/30}$  ( $E_2 \geq 100$  MPa) 22 cm
- Warstwa odsączająca z piasku 0/20mm 10 cm
- Podłoże gruntowe ( $E_2 \geq 80$  MPa)

**Konstrukcja zjazdów:**

- Warstwa ścieralna z betonu asfaltowego AC 11 S 4 cm
- Warstwa wiążąca z betonu asfaltowego AC 16 W 5 cm

## Przebudowa nawierzchni drogi gminnej Gudniki – Gilginia. Zadanie 1

- Warstwa podbudowy z mieszanki niezw. z kruszywem C<sub>50/30</sub> (E<sub>2</sub>≥100 MPa) 22 cm
- Warstwa odsączająca z piasku 0/20mm 10 cm
- Podłoże gruntowe (E<sub>2</sub>≥80 MPa)

### 3.4. PROFIL PODŁUŻNY

Z uwagi na istniejące zagospodarowanie terenu oraz istniejącą nawierzchnię, niweletę drogi poprowadzono w zbliżeniu do terenu istniejącego. Profil podłużny drogi gminnej przedstawiono na rys. 3.

### 3.5. SKRZYŻOWANIA

Na przedmiotowym opracowaniu nie występują skrzyżowania z drogami publicznymi.

### 3.6. ZJAZDY

W ramach zadania planuje się przebudowę zjazdów indywidualnych o następujących parametrach projektowych:

- szerokość jezdni: min. 3,0m,
- wyłukowanie: promień min. 3,0m

Wszystkie zaprojektowane zjazdy spełniają wymagania Rozporządzenia Ministra Transportu i Gospodarki Morskiej z dnia 2 marca 1999r. w sprawie warunków technicznych jakim powinny odpowiadać drogi publiczne i ich usytuowanie.

### 3.7. RUCH PIESZY I ROWEROWY

Docelowo ruch pieszy i rowerowy odbywać się będzie poboczem przebudowywanej drogi gminnej.

### 3.8. ODWODNIENIE

W ramach zadania planuje się odwodnienie powierzchniowe z wykorzystaniem rowów drogowych. W celu sprawnego odprowadzenia wód opadowych, istniejące rowy należy wyprofilować i oczyścić.

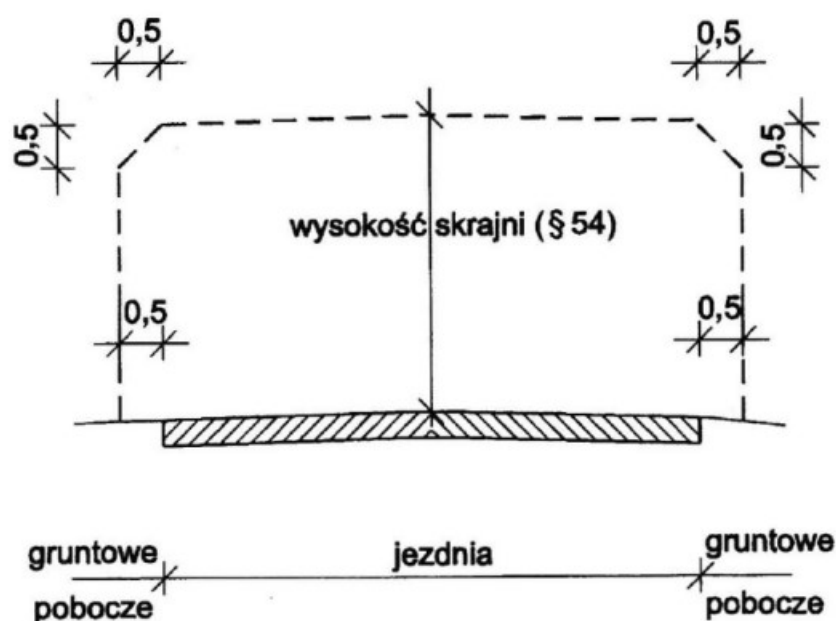
### 3.9. ODTWORZENIE I ZABEZPIECZENIE ISTNIEJĄCYCH OBIEKTÓW BUDOWLANYCH

W przypadku kolizji z projektowaną inwestycją, wszystkie istniejące dojścia do furtek, boksów na kosze itp. należy odtworzyć. Wszelkie odtwarzane lub przebudowywane elementy należy wykonać tak aby zapewnić nie gorszą niż w stanie istniejącym funkcjonalność obiektów, urządzeń zagospodarowania działek. W ramach prowadzonych robót należy zapewnić dowiązanie wszystkich odtwarzanych elementów do istniejącego zagospodarowania i ukształtowania przyległych nieruchomości.

### 3.10. GOSPODARKA ZIELENIĄ

W ramach przedmiotowego zadania nie przewiduje się wycinki drzew i krzewów. Dodatkowo w ramach zadania należy przeprowadzić cięcia sanitarne wszystkich drzew i krzewów, które ingerują w skrajnie drogową.

Poniżej pokazano wymagania skrajni drogowej dla przedmiotowej inwestycji. Skrajnia pionowa w tym przypadku wynosi 4,5m



## 4. WARUNKI DODATKOWE

Roboty budowlane można prowadzić po poinformowaniu gestorów sieci, znajdujących się w pasie robót, o przystąpieniu do robót z zachowaniem warunków przez nich określonych.

## 5. PROJEKT ORGANIZACJI RUCHU

Projekt stałej organizacji ruchu został wykonany według odrębnego opracowania.

## 6. OBIEKTY OBJETE OCHRONĄ KONSERWATORSKĄ

Zgodnie z uzyskanymi informacjami teren, na którym będzie realizowane zamierzenie inwestycyjne nie jest wpisany do rejestru zabytków i nie znajduje się w obszarze objętym ochroną konserwatorską.

W pobliżu projektowanej inwestycji nie występują obiekty wpisane do wojewódzkiego rejestru zabytków oraz stanowiska archeologiczne. W odległości około 50 m po stronie lewej w m. Gilginia znajduje się zespół dworsko folwarczny wpisany do ewidencji zabytków.

Przedmiotowa inwestycja nie koliduje z ww. zabytkami.

W przypadku natrafienia na substancję zabytkową podczas prac budowlanych, prace należy natychmiast wstrzymać i postępować zgodnie z przepisami Ustawy z dnia 23 lipca 2003 r. o ochronie zabytków i opiece nad zabytkami (tj. Dz.U. 2020 poz. 282 z późn. zm.), a mianowicie: Art. 32.1 Kto, w trakcie prowadzenia robót budowlanych lub ziemnych, odkrył przedmiot, co do którego istnieje przypuszczenie, iż jest on zabytkiem, jest obowiązany:

- 1) wstrzymać wszelkie roboty mogące uszkodzić lub zniszczyć odkryty przedmiot;
- 2) zabezpieczyć, przy użyciu dostępnych środków, ten przedmiot i miejsce jego odkrycia;
- 3) niezwłocznie zawiadomić o tym właściwego wojewódzkiego konserwatora zabytków, a jeśli nie jest to możliwe, właściwego wójta (burmistrza, prezydenta miasta).

W przypadku odkrycia kopalnych szczątków roślin lub zwierząt – należy postępować zgodnie z zapisami Ustawy z dnia 16 kwietnia 2004 r. o ochronie przyrody (tj. Dz.U. 2020 poz. 55 z późn. zm.), a mianowicie:

Art. 122. [Odkrycie kopalnych szczątków roślin lub zwierząt]:

- 1) Kto dokona odkrycia kopalnych szczątków roślin lub zwierząt, jest obowiązany powiadomić o tym niezwłocznie regionalnego dyrektora ochrony środowiska, a jeżeli nie jest to możliwe – właściwego wójta, burmistrza albo prezydenta miasta.
- 2) Wójt, burmistrz albo prezydent miasta jest obowiązany przekazać niezwłocznie regionalnemu dyrektorowi ochrony środowiska zawiadomienie, o którym mowa w ust. 1.
- 3) Jeżeli regionalny dyrektor ochrony środowiska ustali, że odkryte szczątki roślin lub zwierząt są cenne dla nauki, przekazuje je do muzeum lub placówki naukowej.

## **7. INFORMACJE O CHARAKTERZE I CECHACH ISTNIEJĄCYCH I PRZEWIDYWANYCH ZAGROŻEŃ DLA ŚRODOWISKA**

### *7.1. ODDZIAŁYWANIE NA ŚRODOWISKO NATURALNE – REGULACJE PRAWNE*

Zgodnie z Rozporządzeniem Rady Ministrów z dnia 10 września 2019 r. w sprawie przedsięwzięć mogących znacząco oddziaływać na środowisko (Dz.U. z 2019, poz. 1839), planowane przedsięwzięcie nie należy do kategorii obiektów mogących potencjalnie znacząco oddziaływać na środowisko, a zatem nie jest wymagane uzyskanie Decyzji o środowiskowych uwarunkowaniach.

### *7.2. ODDZIAŁYWANIE NA ŚRODOWISKO NATURALNE – OBSZARY CHRONIONE*

Planowane przedsięwzięcie usytuowane jest poza obszarami podlegającym ochronie na podstawie ustawy z dnia 16 kwietnia 2004 roku o ochronie przyrody (tekst jednolity z 2009 r., Dz. U. Nr 151, poz. 1220 z późn. zm.), w tym obszarach Natura 2000.

W pobliżu przedmiotowej inwestycji znajdują się:

- Obszar Chronionego Krajobrazu Rzeki Wąskiej – w odległości około 0,5 km,
- Obszar Natura 2000 – obszary siedliskowe Uroczysko Markowo – w odległości około 0,5 km,

Przedmiotowa inwestycja nie wpłynie negatywnie na ww. obszar.

## **8. STAN PRAWNY**

Planowane przedsięwzięcie objęte opracowaniem realizowane będzie w granicach działek nr:

- 275/14, 274/2, 275/97 - pas drogowy drogi gminnej – własność Gminy Miłakowo,

Zakres oddziaływania inwestycji nie wykracza poza wskazane powyżej nieruchomości.

Opracował:  
mgr inż. Rafał Konicz

## II. PLAN BIOZ

### 1. PODSTAWA OPRACOWANIA

- Projekt budowlano-wykonawczy branży drogowej.
- Rozporządzenie Ministra Infrastruktury z dnia 23.06.2003r. w sprawie informacji dotyczącej bezpieczeństwa i ochrony zdrowia.
- RMBiRMB z dnia 28.03.1972r. w sprawie bezpieczeństwa i higieny pracy przy wykonywaniu robót budowlano-montażowych i rozbiórkowych.
- RMPiPS z dnia 26.09.1997r. w sprawie ogólnych przepisów bezpieczeństwa i higieny pracy.
- RMPiPS z dnia 08.02.1994r. w sprawie wprowadzenia obowiązku stosowania niektórych polskich Norm i norm branżowych, dotyczących bezpieczeństwa i higieny pracy.

### 2. ZAKRES I KOLEJNOŚĆ REALIZACJI ROBÓT DLA CAŁEGO ZAMIERZENIA BUDOWLANEGO

Przedmiotem zamierzenia budowlanego jest przebudowa nawierzchni drogi gminnej na odcinku Gudniki - Gilginia, na terenie województwa warmińsko-mazurskiego, powiat ostródzki, gmina Miłakowo, obręb Warkałki.

Inwestycja obejmuje następujące elementy robót:

- roboty przygotowawcze
- roboty ziemne
- roboty odwodnieniowe
- podbudowy
- nawierzchnia

Kolejność wykonywania robót:

- 1.1. Zagospodarowanie placu budowy
- 1.2. Roboty ziemne (wykonanie koryt pod konstrukcje nawierzchni)
- 1.3. Ewentualne zabezpieczenie i przebudowa elementów uzbrojenia terenu kolidujących z przebiegiem drogi.
- 1.4. Roboty drogowe.
- 1.5. Roboty wykończeniowe.

### 3. WYKAZ ISTNIEJĄCYCH OBIEKTÓW BUDOWLANYCH

Na działce pasa drogowego występuje podziemne i nadziemne uzbrojenie terenu:

- sieci wodociągowe,
- sieci kanalizacji sanitarnej,
- sieci kanalizacji deszczowej,
- sieci elektroenergetyczne,
- sieci telekomunikacyjne.

### 4. PRZEWIDYWANE ZAGROŻENIA

Zagrożenia mogące występować przy realizacji w/w robót:

- uszkodzenie ciała osób postronnych w wyniku zetknięcia z ruchomymi częściami sprzętu mechanicznego, wpadnięcia do wykopu (koryta) lub stoczenia się ze skarpy ,
- uszkodzenie ciała pracowników w wyniku zetknięcia się z pracującym sprzętem
- wykonywane roboty przy sieciach uzbrojenia terenu.

W szczególności w trakcie wykonywania poszczególnych prac należy zwrócić szczególną uwagę na zachowanie następujących warunków i zasad:

#### 1. Zagospodarowanie placu budowy:

Zagospodarowanie terenu budowy wykonuje się przed rozpoczęciem robót budowlanych, co najmniej w zakresie:

- a) wyznaczenia stref niebezpiecznych,
- b) wykonania dróg,
- c) doprowadzenia energii elektrycznej oraz wody
- d) urządzenia składowisk materiałów i wyrobów

Dla pojazdów używanych w trakcie wykonywania robót budowlanych należy wyznaczyć i oznakować miejsca postojowe na terenie działki inwestora.

Szerokość dróg komunikacyjnych na placu budowy lub robót powinna być dostosowana do używanych środków transportowych.

Drogi na placu budowy powinny być utrzymane we właściwym stanie technicznym.

Należy zapewnić dostateczną ilość wody zdatnej do picia pracownikom zatrudnionym na budowie oraz do celów higieniczno - sanitarnych, gospodarczych i przeciwpożarowych.

Dopuszczalne jest korzystanie z istniejących na terenie budowy pomieszczeń i urządzeń

higieniczno – sanitarnych inwestora, jeżeli przewiduje to zawarta umowa.

Na terenie działki inwestora powinny być wyznaczone oznakowane, utwardzone i odwodnione miejsca do składania materiałów i wyrobów.

Składowiska materiałów, wyrobów i urządzeń technicznych należy wykonać w sposób wykluczający możliwość wywrócenia, zsunęcia, rozsunięcia się lub spadnięcia składowanych wyrobów i urządzeń.

Materiały drobnicowe powinny być ułożone w stosy o wysokości nie większej niż 2,0 m, a stosy materiałów workowanych ułożone w warstwach krzyżowo do wysokości nieprzekraczającej 10 – warstw.

Opieranie składowanych materiałów lub wyrobów o płoty, słupy napowietrznych linii elektroenergetycznych, konstrukcje wsporcze sieci trakcyjnej lub ściany obiektu budowlanego jest zabronione.

Teren budowy powinien być wyposażony w sprzęt niezbędny do gaszenia pożarów, który powinien być regularnie sprawdzany, konserwowany i uzupełniany, zgodnie z wymaganiami producentów i przepisów przeciwpożarowych.

Ilość i rozmieszczenie gaśnic przenośnych powinno być zgodne z wymaganiami przepisów przeciwpożarowych.

## 2. Roboty ziemne:

Zagrożenia występujące przy wykonywaniu robót ziemnych:

- potrącenie pracownika lub osoby postronnej łyżką koparki przy wykonywaniu robót na placu budowy lub w miejscu dostępnym dla osób postronnych (brak wygradzenia strefy niebezpiecznej).

Roboty ziemne powinny być prowadzone na podstawie projektu określającego położenie instalacji i urządzeń podziemnych, mogących znaleźć się w zasięgu prowadzonych robót.

Wykonywanie robót ziemnych w bezpośrednim sąsiedztwie sieci, takich jak:

-elektroenergetyczne,

-telekomunikacyjne,

powinno być poprzedzone określeniem przez kierownika budowy bezpiecznej odległości w jakiej mogą być one wykonywane od istniejącej sieci i sposobu wykonywania tych robót. W czasie wykonywania robót ziemnych miejsca niebezpieczne należy ogrodzić i umieścić napisy ostrzegawcze.



W czasie wykonywania wykopów w miejscach dostępnych dla osób niezatrudnionych przy tych robotach, należy wokół wykopów pozostawionych na czas zmroku i w nocy ustawić balustrady zaopatrzone w światło ostrzegawcze koloru czerwonego.

Poręcze balustrad powinny znajdować się na wysokości 1,10 m nad terenem i w odległości nie mniejszej niż 1,0 m od krawędzi wykopu.

Wykopy o ścianach pionowych nieumocnionych, bez rozparcia lub podparcia mogą być wykonywane tylko do głębokości 1,0 m w gruntach zwartych, w przypadku gdy teren przy wykopie nie jest obciążony w pasie o szerokości równej głębokości wykopu.

Składowanie urobku, materiałów i wyrobów jest zabronione:

- w odległości mniejszej niż 0,60 m od krawędzi wykopu, jeżeli ściany wykopu nie są obudowane oraz jeżeli obciążenie urobku jest nie przewidziane w doborze obudowy,
- w strefie klina naturalnego odłamu gruntu, jeżeli ściany wykopu nie są obudowane.

Ruch środków transportowych obok wykopów powinien odbywać się poza granicą klina naturalnego odłamu gruntu.

W czasie wykonywania robót ziemnych nie powinno dopuszczać się do tworzenia nawisów gruntu.

Zakładanie obudowy lub montaż rur w uprzednio wykonanym wykopie o ścianach pionowych i na głębokości powyżej 1,0 m wymaga tymczasowego zabezpieczenia osób klatkami osłonowymi lub obudową prefabrykowaną.

### 3. Maszyny i urządzenia techniczne użytkowane na placu budowy:

Zagrożenia występujące przy wykonywaniu robót budowlanych przy użyciu maszyn i urządzeń technicznych:

- pochwycenie kończyny górnej lub kończyny dolnej przez napęd (brak pełnej osłony napędu),
- potrącenie pracownika lub osoby postronnej łyżką koparki przy wykonywaniu robót na placu budowy lub w miejscu dostępnym dla osób postronnych (brak wygrodenia strefy niebezpiecznej),
- porażenie prądem elektrycznym (brak zabezpieczenia przewodów zasilających urządzenia mechaniczne przed uszkodzeniami mechanicznymi).

Maszyny i inne urządzenia techniczne oraz narzędzia zmechanizowane powinny być montowane, eksploatowane i obsługiwane zgodnie z instrukcją producenta oraz spełniać wymagania określone w przepisach dotyczących systemu oceny zgodności.

Maszyny i inne urządzenia techniczne, podlegające dozorowi technicznemu, mogą być używane na terenie budowy tylko wówczas, jeżeli wystawiono dokumenty uprawniające do ich eksploatacji.

Wykonawca, użytkujący maszyny i inne urządzenia techniczne, niepodlegające dozorowi technicznemu, powinien udostępnić organom kontroli dokumentację techniczną – ruchową lub instrukcję obsługi tych maszyn lub urządzeń.

Operatorzy maszyn budowlanych, kierowcy wózków i innych maszyn o napędzie silnikowym powinni posiadać wymagane kwalifikacje.

Stanowiska pracy operatorów maszyn lub innych urządzeń technicznych, które nie posiadają kabin, powinny być:

- zadaszone i zabezpieczone przed spadającymi przedmiotami,
- osłonięte w okresie zimowym.

#### **5. SPOSÓB PROWADZENIA INSTRUKTAŻU PRACOWNIKÓW PRZED PRZYSTĄPIENIEM DO REALIZACJI ROBÓT SZCZEGÓLNIE NIEBEZPIECZNYCH**

Przed przystąpieniem do realizacji robót pracownicy zostaną przeszkoleni wg Instrukcji stanowiskowych BHP. Szkolenia stanowiskowe zostaną wpisane do Książki szkolenia stanowiskowych stanowiącej fragment Instruktażu stanowiskowego BHP.

#### **6. WSKAZANIE ŚRODKÓW TECHNICZNYCH I ORGANIZACYJNYCH, ZAPOBIEGAJĄCYCH NIEBEZPIECZEŃSTWOM WYNIKAJĄCYM Z WYKONYWANIA ROBÓT BUDOWLANYCH W STREFACH SZCZEGÓLNEGO ZAGROŻENIA ZDROWIA LUB W ICH SĄSIEDZTWIE**

##### **a) przy pracach w wykopach:**

- przestrzegać badań i pomiarów gruntu oraz całej infrastruktury podziemnej,
- wygrodzić teren, oznakować miejsca niebezpieczne, ustawić poręczce ochronne, właściwie oświetlić obszar wykopu oraz teren wokół niego,
- zapewnić bezpieczny kąt pochylenia skarp,
- dobrać właściwie materiały na umocnienie ścian: bale, rozpory, zakładki,
- składować materiały w bezpiecznej odległości od krawędzi wykopu,

## Przebudowa nawierzchni drogi gminnej Gudniki – Gilginia. Zadanie 1

- wykonać spadek terenu do odpływu wód opadowych w pasie przylegającym do krawędzi skarpy.

### b) przy pracach sprzętem zmechanizowanym:

- maszyny, urządzenia i sprzęt, które podlegają dozorowi technicznemu powinny posiadać dokumenty uprawniające do ich eksploatacji;
- przestrzegać należy dopuszczalnych parametrów takich jak: nośność, udźwig, ciśnienie i temperatura uwidocznione przez trwałe napisy;
- ruchome części mechanizmów sprzętu zmechanizowanego muszą być wyposażone w osłony zapobiegające wypadkom;

W przypadku prowadzenia robót o charakterze szczególnym należy przestrzegać odrębnych zasad bezpieczeństwa określonych przepisami lub indywidualnymi procedurami dostosowanymi do występujących zagrożeń.

Opracował:  
mgr inż. Rafał Konicz

### III. DECYZJE, OPINIE, UZGODNIENIA

#### 1. WARUNKI TECHNICZNE PRZEBUDOWY SIECI ORANGE POLSKA



Orange Polska S.A.  
Domena Hurt  
Infrastruktura i Serwis Usług  
Zarządzanie Zasobami Infrastruktury i Obsługa Klienta  
ul. Bałuckiego 10/12, 93-273 Łódź  
tel.: 42 658 99 71  
www.hurt-orange.pl

Rafał Koniecz  
UL. KWATOWA 12  
14-204 Rudzieniec

Łódź, data 13-07-2022

Numer pisma: TTD5ILLMPR215-25688/22

Temat: warunki techniczne na przełożenie sieci telekomunikacyjnej w związku z planowaną przebudową nawierzchni drogi gminnej Gudniki-Gilginia dz. 275/14 w m. Warkańki.

Szanowni Państwo,

w odpowiedzi na pismo dotyczące planowanej przebudowy nawierzchni drogi gminnej Gudniki-Gilginia dz. 275/14 w m. Warkańki, informujemy, że projektowana inwestycja kolduje z istniejącą doziemną siecią teletechniczną eksploatowaną przez ORANGE POLSKA S.A. (zwana dalej „OPL”). W związku z tym należy, na koszt naruszającego stan istniejący, opracować projekt i wykonać przełożenie istniejących urządzeń telekomunikacyjnych wchodzących w kolizję z projektowaną inwestycją, zwracając szczególną uwagę na normatywne odległości w zakresie zbliżeń i skrzyżowań elementów uzbrojenia terenu.

Usunięcie kolizji jest uwarunkowane spełnieniem poniższych wytycznych:

1. Wykonać przełożenie, poza obręb kolizji z planowana budowa drogi istniejącej sieci teletechnicznej doziemnej. Wszystkie prace związane z infrastrukturą telekomunikacyjną należy wykonywać zgodnie z obowiązującymi przepisami techniczno-budowlanymi oraz Rozporządzenie Ministra Infrastruktury z dnia 26 października 2006r. w sprawie warunków technicznych, jakim powinny odpowiadać telekomunikacyjne obiekty budowlane i ich usytuowanie (Dz.U. z 2006r, nr 219, poz.1864 z późn. zmianami)
2. W miejscach skrzyżowań z jezdnią lub zjazdem kable telekomunikacyjne zabezpieczyć poprzez zastosowanie rur dwudzielnych grubościennych w konstrukcji projektowanych elementów układu drogowego;
3. Wykonywanie prac na sieci OPL bez zgłoszenia jest naruszeniem własności OPL i będzie zgłaszane organom ścigania .
4. W przypadku prowadzenia prac niezgodnie z wydanymi warunkami technicznymi oraz uzgodnieniami, Orange Polska S.A. zastrzega sobie prawo zgłoszenia takiej okoliczności organom nadzoru budowlanego w celu wszczęcia postępowania wskazanego w art.94 ustawy z dnia 7 lipca 1994r. Prawo budowlane (Dz.U. z 2018r., poz. 1202) lub w celu wszczęcia postępowania mandatowego określonego w § 2 Rozporządzenia Prezesa Rady Ministrów w sprawie nadania pracownikom organów nadzoru budowlanego uprawnień do nakładania grzywien w drodze mandatu karnego z dnia 16 października 2002r. (Dz. U. Nr 174, poz. 1423).
5. Wszystkie prace projektowe i wykonawcze powinny być wykonane tak aby w wyniku realizacji przełożenia infrastruktury telekomunikacyjnej nie doszło do zwiększenia wartości urządzeń i zachowane zostaną dotychczasowe właściwości użytkowe i parametry techniczne urządzeń.

6. Ponadto informujemy, że na obszarze objętym przedmiotowym zadaniem inwestycyjnym istnieje prawdopodobieństwo występowania niezainwentaryzowanych urządzeń teletechnicznych. Jeżeli w trakcie wizji lokalnej, dokonywanej przez projektanta, zostaną stwierdzone różnice pomiędzy danymi otrzymanymi z OPL a stanem w terenie, należy je niezwłocznie zgłosić do OPL, uzgodnić z właścicielem urządzeń teletechnicznych (sieci).
7. Lokalizację w terenie podziemnej infrastruktury telekomunikacyjnej należy potwierdzić za pomocą poprzecznych przekopów kontrolnych. W sposób widoczny, wytyczyć i oznakować przebiegi infrastruktury telekomunikacyjnej. W przypadku odkrycia w trakcie robót ziemnych infrastruktury telekomunikacyjnej nienaniesionej na planie, należy ją zabezpieczyć na koszt inwestora i powiadomić przedstawiciela OPL Dostarczanie i Serwis Usług, Obsługa Techniczna Klienta w Poznaniu; oraz inspektora nadzoru.
8. Roboty budowlano – montażowe w obrębie sieci telekomunikacyjnej wykonywać zgodnie z normami i przepisami obowiązującymi w budownictwie łączności, ręcznie (bez użycia ciężkiego sprzętu) i pod nadzorem upoważnionego przedstawiciela ORANGE POLSKA S.A.
9. Realizacja powyższych prac może odbywać się na podstawie uzgodnionej i zaakceptowanej podczas Narady Koordynacyjnej dokumentacji projektowej, oraz zatwierdzonego przez OPL projektu wykonawczego i kopii projektu budowlanego w części telekomunikacyjnej, zawierającego potwierdzenie zgodności z oryginałem. Projekt wykonawczy (w 2 egzemplarzach + płyta CD) i budowlany (w 1 egzemplarzu + płyta CD) proszę składać do zatwierdzenia w Dziale Zarządzania Zasobami Infrastruktury i Obsługi Klienta w Łodzi
10. Dokumentacja projektowa, będzie mogła być zaopiniowana tylko po przedstawieniu kopii pełnej dokumentacji budowlanej i wykonawczej w zakresie sieci telekomunikacyjnej
11. Dane techniczne potrzebne do opracowania projektu przebudowy kanalizacji, kabli miedzianych, linii światłowodowych zostaną udzielone w Dziale Zarządzania Zasobami Infrastruktury i Obsługi Klienta w Łodzi przy ul. Bałuckiego 10/12 (sprawę prowadzi Przemysław Rydzorń tel. 42 658 99 71. Przekazane dane nie zwalniają projektanta od dokonania wizji lokalnej w terenie;
12. Roboty budowlano – montażowe w zakresie infrastruktury telekomunikacyjnej należy realizować po uzyskaniu zgody w OPL na prace planowe oraz zlecić wyłącznie firmie specjalizującej się w robotach teletechnicznych, która posiada udokumentowane doświadczenie w budownictwie telekomunikacyjnym.  
Jednocześnie do wykonania prac budowlanych branży telekomunikacyjnej rekomendujemy firmę:
  - Firma Partnerska SOLUTIONS 30 Wschód Spółka Akcyjna (Żelków Kolonia, ul. Akacyjna 1, 08-110 Siedlce, tel. 25 643 60 75), która kompleksowo konserwuje infrastrukturę telekomunikacyjną stanowiącą własność ORANGE POLSKA S.A, gwarantującą wysoką jakość prac oraz duże doświadczenie w prowadzeniu prac telekomunikacyjnych.
  - Firma Partnerska TP Teltech Sp. z o.o. (ul. Wolumen 11, 01-912 Warszawa tel.: +48 22 549 01 11), która prowadzi zadania inwestycyjne na rzecz Orange Polska S.A., która kompleksowo konserwuje infrastrukturę telekomunikacyjną stanowiącą własność Orange Polska S.A, posiada z duże doświadczenie w prowadzeniu prac telekomunikacyjnych

Informujemy, że prace związane z przełączeniem czynnych kabli miedzianych i światłowodowych, mających bezpośredni wpływ na jakość dostarczanych przez OPL usług, może zrealizować wyłącznie wskazana powyżej firma.

OPL zastrzega sobie prawo do odmowy wydania zgody na prowadzenie prac związanych z budową lub przebudową sieci, gdy jako wykonawca wskazany będzie podmiot, który w okresie ostatnich 24 miesięcy wyrządził dla OPL szkodę poprzez niewykonanie lub nienależyte wykonanie umowy dotyczącej sieci OPL lub z którym w tym okresie OPL rozwiązała taką umowę lub odstąpiła od niej z winy tego wykonawcy.

13. W przypadku uszkodzenia infrastruktury teletechnicznej, w szczególności w wyniku niedotrzymania wymagań i warunków określonych w niniejszym dokumencie, OPL obciąży sprawcę pełnymi kosztami naprawy oraz odszkodowaniem za straty związane między innymi z wypłaconymi bonifikatami i karami wynikającymi z zawartych przez OPL umów z klientami, a także innymi karami administracyjnymi.  
Łączna wysokość roszczeń OPL w stosunku do sprawcy uszkodzenia może sięgać nawet kwoty kilkuset tysięcy złotych polskich.



14. Inwestor zobowiązany jest przed rozpoczęciem prac, których dotyczą niniejsze warunki techniczne pisemnie wystąpić z wyprzedzeniem co najmniej 14 dni roboczych z wnioskiem o nadzór właścicielski i formalne przekazanie infrastruktury do przełożenia. Przedstawiciele OPL i Inwestora sporządzają protokół przekazania infrastruktury do przełożenia. Zasady wykonywania przez OPL odpłatnego nadzoru właścicielskiego i odbioru końcowego, cennik oraz wzór wniosku o nadzór właścicielski wskazano na stronie [www.orange.pl/wniosek nadzor](http://www.orange.pl/wniosek nadzor). Jeżeli wniosek dotyczy rozpoczęcia prac na sieci miedzianej (Cu) i zasobach wspólnych (Cu i optotelekomunikacyjnej), wniosek należy kierować na adres:

ORANGE POLSKA S.A.

Obsługa Techniczna Klienta w Olsztynie

Wydział Utrzymania Usług i Infrastruktury 1-Olsztyn

ul. Jaroszyka 21

10-687 Olsztyn

e-mail: [rlsu.mwu.oi@orange.com](mailto:rlsu.mwu.oi@orange.com)

15. Dla prac realizowanych na infrastrukturze telekomunikacyjnej będącej własnością OPL należy spełnić wymóg znakowania miejsca prowadzenia prac tablicą informacyjną zawierającą dane inwestora i kontakt, nazwę firmy realizującej przebudowę i kontakt, numer zgłoszenia nadany przez OPL. Przekazanie takiej tablicy następuje na zasadach określonych w Dodatkowych Wymaganiach stanowiących załącznik do warunków technicznych.
16. Zakończone prace związane z przebudową infrastruktury OPL należy zgłosić do odbioru komórkom wskazanym w punkcie 12 co najmniej 3 dni przed planowanym odbiorem.
17. Inwestor po zakończeniu prac zwróci OPL przełożoną infrastrukturę telekomunikacyjną oraz prześle:
- komplet dokumentacji powykonawczej w postaci tradycyjnej oraz elektronicznej w formacie PDF na adres wskazany w punkcie 7 Warunków na 5 dni przed planowanym odbiorem prac .
  - szkice inwentaryzacji geodezyjnej infrastruktury telekomunikacyjnej potwierdzone przez geodetę i określi graniczny termin dostarczenia kopii mapy z inwentaryzacją geodezyjną wprowadzoną do zasobów geodezyjnych starostwa powiatowego.
  - Z czynności przekazania przełożonej infrastruktury telekomunikacyjnej sporządzony zostanie protokół odbioru technicznego,
  - Protokół odbioru technicznego winien być podpisany, przy udziale zainteresowanych stron: Inwestora, Wykonawcy i przedstawiciela OPL.
18. Niniejsze warunki techniczne ważne są przez okres 12 miesięcy od dnia ich wydania. OPL zastrzega sobie możliwość zmiany zajętości kanalizacji posadowionej w obszarze planowanej inwestycji w związku z prowadzoną działalnością operacyjną. W przypadku zamiaru rozpoczęcia lub kontynuowania prac projektowych po wygaśnięciu ważności warunków, należy wystąpić do OPL o wystawienie nowych.
19. Na zakres wykonanych prac ujęty w zaopiniowanym projekcie technicznym Inwestor udzieli OPL gwarancji na okres 36 miesięcy liczony od dnia podpisania protokołu odbioru technicznego przełożonej infrastruktury telekomunikacyjnej.
- Integralną część warunków technicznych stanowią Dodatkowe Wymagania OPL stanowiące załącznik do warunków technicznych. Podmiot występujący z wnioskiem o wydanie powyższych warunków technicznych zobowiązany jest do zapoznania się i stosowania Wymagań w trakcie realizacji inwestycji dla której warunki techniczne zostały wydane.
- Dodatkowe Wymagania OPL dostępne są również na stronie [www.orange.pl/wniosek nadzor](http://www.orange.pl/wniosek nadzor).

**UWAGA:**

Informujemy, że w obszarze działań inwestycyjnych mogą znajdować się elementy infrastruktury telekomunikacyjnej (kable szafy, puszk) będące pod **napięciem niebezpiecznym**. Elementy te oznaczone są przywieszkami koloru czerwonego, zawierającymi informację o występowaniu napięcia niebezpiecznego. W dokumentacji projektowej należy umieścić informację o możliwości występowania na trasie/w relacji projektowanego zasobu, elementów infrastruktury z napięciami niebezpiecznymi i konieczności zachowania szczególnych środków ostrożności podczas pracy na/w zbliżeniu z nimi. Osoby przystępujące do wykonywania prac na tak oznakowanych elementach infrastruktury w których występują napięcia niebezpieczne, powinny posiadać aktualne uprawnienia SEP (E) oraz zobowiązane są do przestrzegania Instrukcji BHP.

Z poważaniem

Rydzon Brzemysław

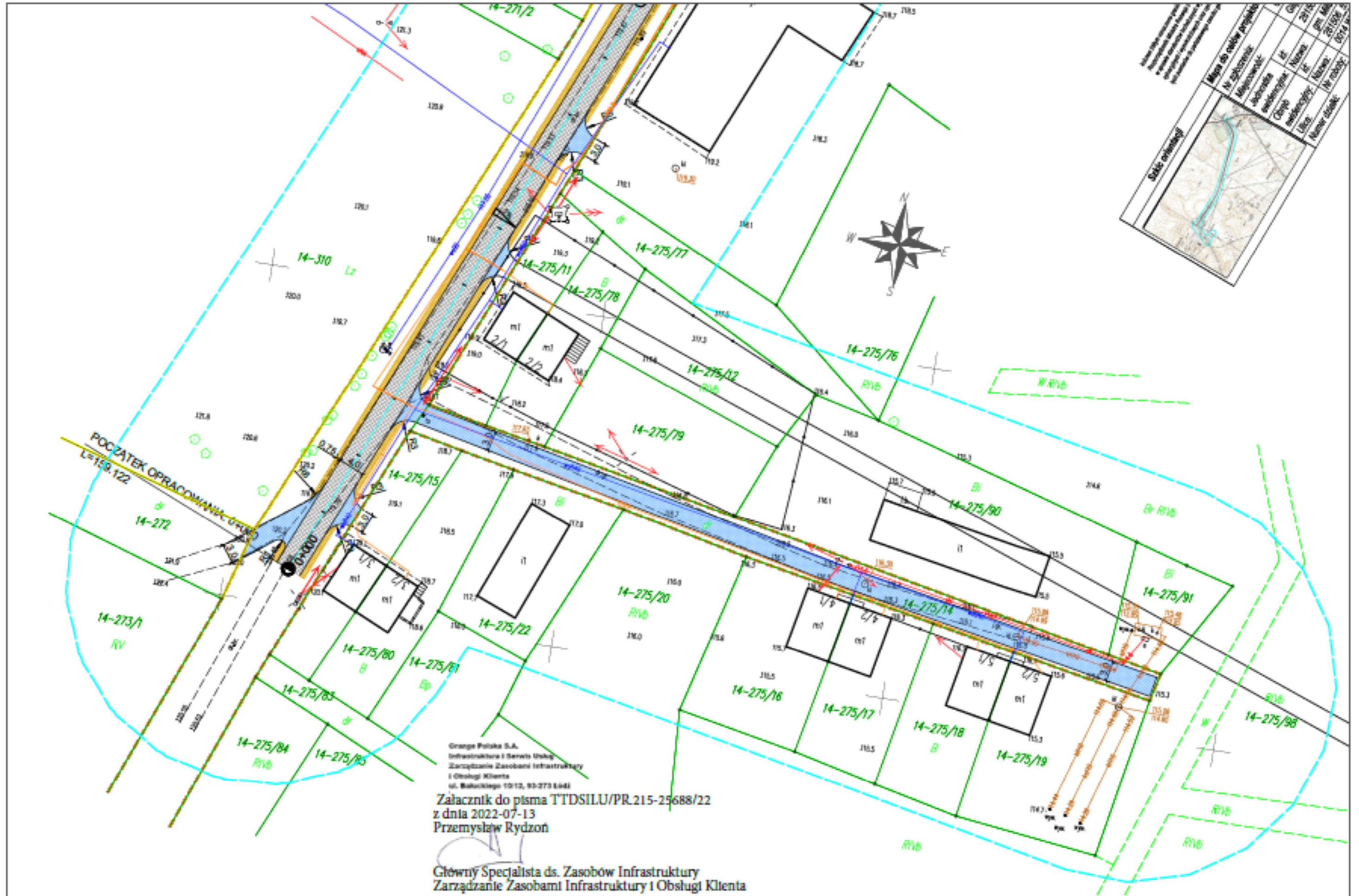


Główny Specjalista ds. Zasobów Infrastruktury  
Dział Zarządzania Zasobami Infrastruktury i Obsługi Klienta

Załącznik:

1. Dodatkowe wymagania Orange Polska
2. PZT



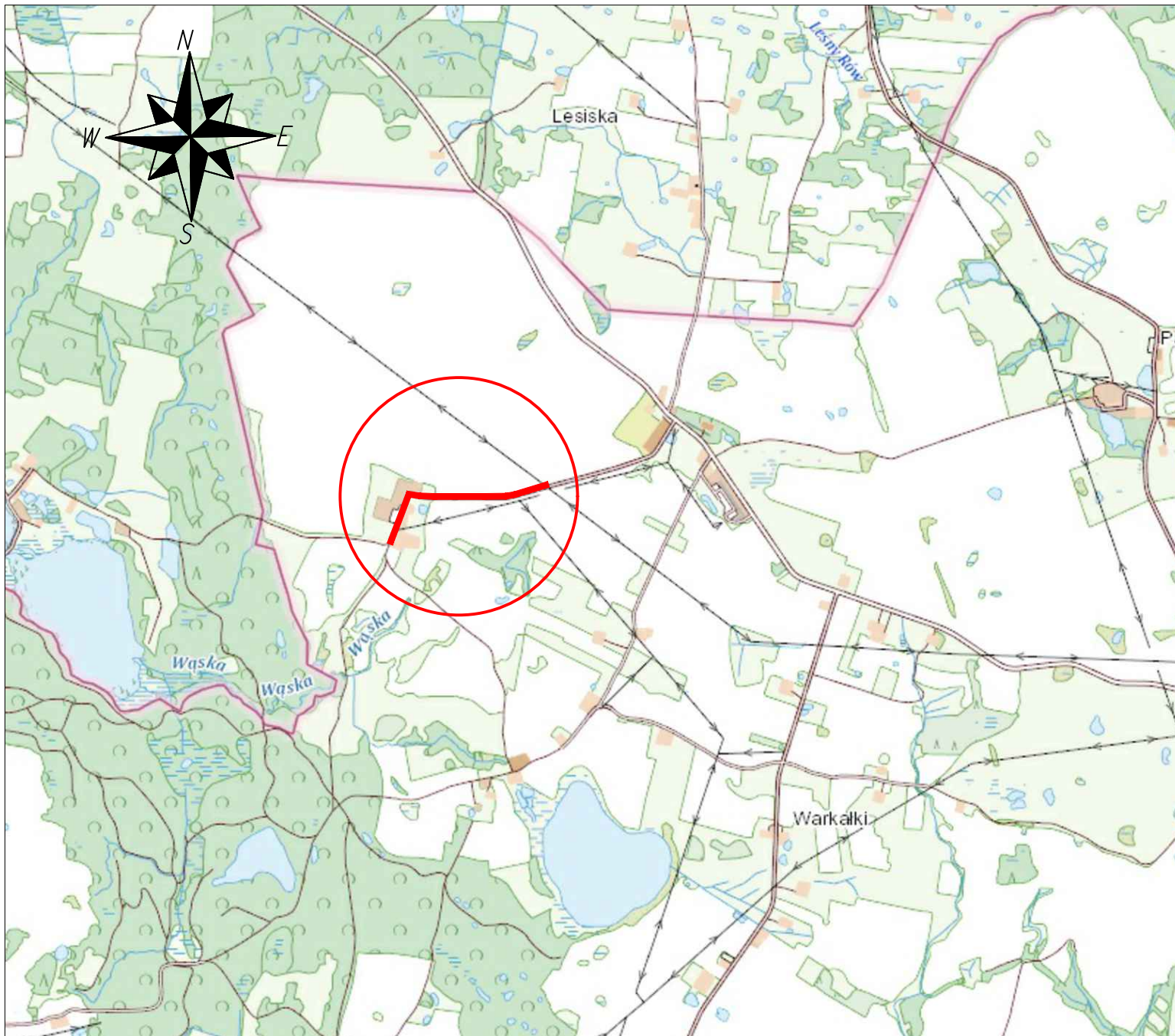


Grupa Poloka S.A.  
 Infrastruktura i Serwis Usług  
 Zarządzanie Zasobami Infrastruktury  
 i Obsługi Klienta  
 ul. Bakuckiego 10/12, 93-273 Łódź

Załącznik do pisma TTDSILU/PR.215-25688/22  
 z dnia 2022-07-13  
 Przemysław Rydzoń

Główny Specjalista ds. Zasobów Infrastruktury  
 Zarządzanie Zasobami Infrastruktury i Obsługi Klienta





INWESTOR



Gmina Miłkowo  
ul. Olsztyńska 16  
14-310 Miłkowo

OBIEKT

Przebudowa nawierzchni drogi gminnej Gudniki - Gilginia.  
Zadanie 1

TYTUŁ RYSUNKU

**PLAN ORIENTACYJNY**

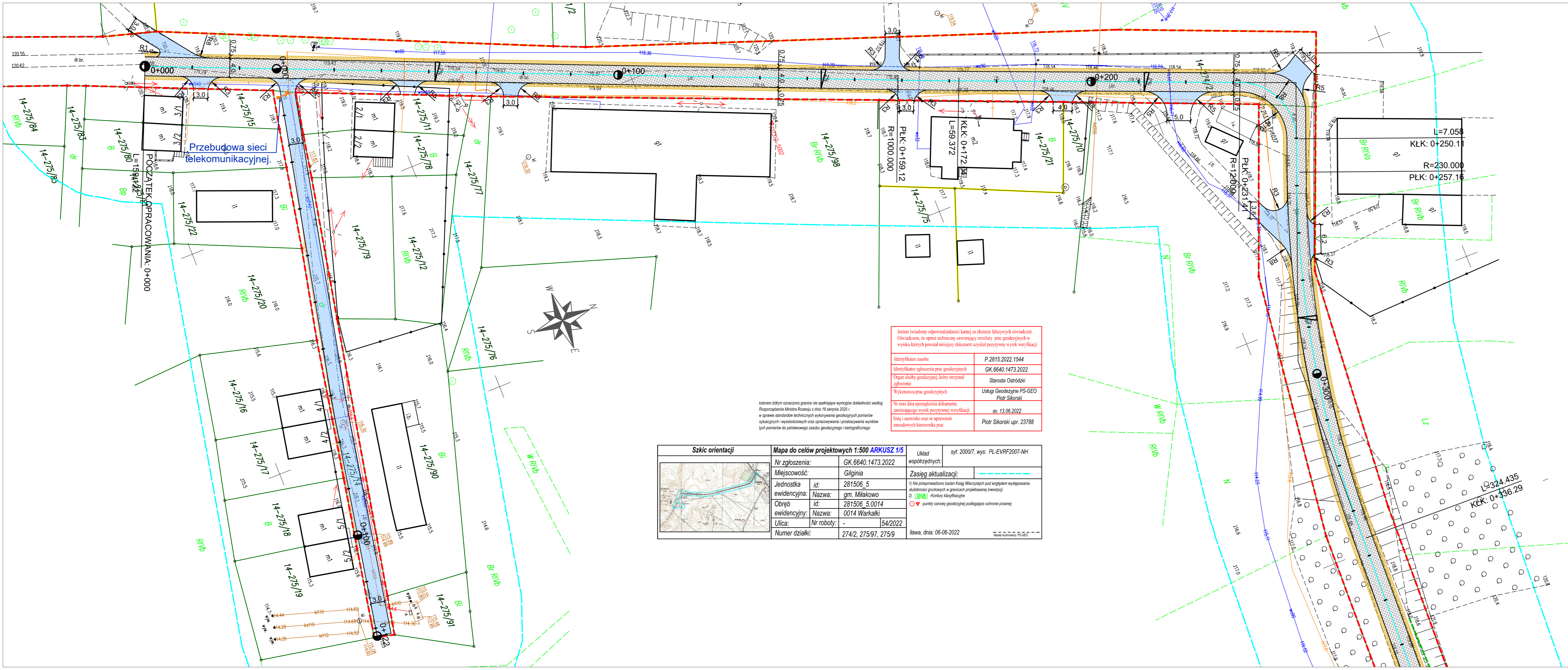
BRANŻA	FAZA	SKALA	DATA	NR RYS.
drogowa	PB/PW	1:25000	06.2022r.	1

OPRACOWAŁ

mgr inż. Rafał Konicz

PODPIS





- LEGENDA:**
- OŚ JEZDNI
  - GRANICA PASA DROGOWEGO
  - KRAWĘDZ JEZDNI
  - JEZDNIJA BITUMICZNA
  - POBOCZE GRUNTOWE
  - ZJAZD BITUMICZNY
  - PROJEKTOWANY PRZEPUST
  - BARIERA DROGOWA
  - PRZEBUDOWA SIECI TELEKOM.

Jestem świadomy odpowiedzialności karnej za złożenie fałszywych oświadczeń. Oświadczam, że oparłem techniczny zawierający rezultaty prac geodezyjnych w wyniku których powstał niniejszy dokument uzyskał pozytywny wynik weryfikacji

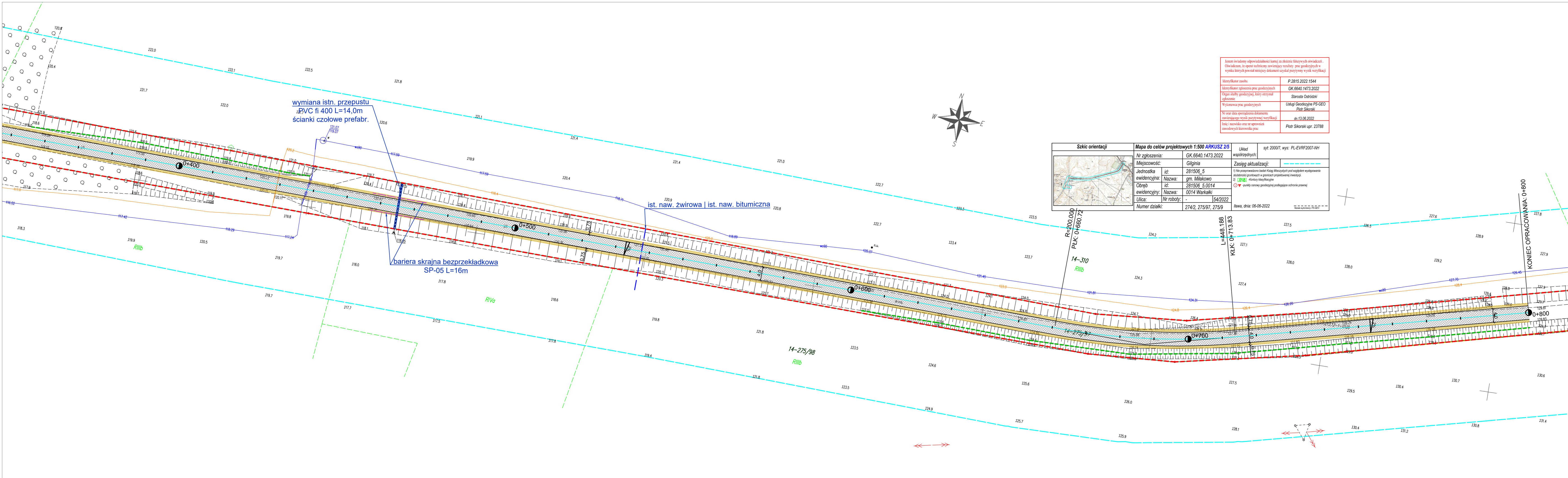
Identyfikator zasobu	P.2815.2022.1544
Identyfikator zgłoszenia prac geodezyjnych	GK.6640.1473.2022
Organ służby geodezyjnej, który otrzymał zgłoszenie	Starosta Ostrodzki
Wykonawca prac geodezyjnych	Usługi Geodezyjne PS-GEO Piotr Sikorski
Nr oraz data sporządzenia dokumentu zawierającego wynik pozytywnej weryfikacji	dn. 13.06.2022
Imię i nazwisko oraz nr uprawnień zawodowych kierownika prac	Piotr Sikorski upr. 23788

kolorem żółtym oznaczono granicę nie spełniającą wymogów dokładności według Rozporządzenia Ministra Rozwoju z dnia 18 sierpnia 2020 r. w sprawie standardów technicznych wykonywania geodezyjnych pomiarów sytuacyjnych i wysokościowych oraz opracowywania i przekazywania wyników tych pomiarów do państwowego zasobu geodezyjnego i kartograficznego

<b>Szkic orientacji</b>		<b>Mapa do celów projektowych 1:500 ARKUSZ 1/5</b>		Układ współrzędnych: syt: 2000/7, wys: PL-EVRF2007-NH	
		Nr zgłoszenia:	GK.6640.1473.2022	Zasięg aktualizacji:	
		Miejscowość:	Gilgimia		
		Jednostka ewidencyjna:	281506_5	1) Nie przeprowadzono badań Księg Wieczystych pod względem występowania służebności gruntowych w granicach projektowanej inwestycji.	
		Nazwa:	gm. Miłakowo	2) [R] [B] - Kontury klasyfikacyjne	
		id:	281506_5.0014	○ - punkty osnowy geodezyjnej podlegające ochronie prawnej	
		Obręb ewidencyjny:	Nazwa: 0014 Warkalki		
		Nr roboty:	- / 54/2022		
		Ulica:	-		
		Numer działki:	274/2, 275/97, 275/9	ława, dnia: 06-06-2022	

INWESTOR				Gmina Miłakowo ul. Olsztyńska 16 14-310 Miłakowo	
OBIEKT					
Przebudowa nawierzchni drogi gminnej Gudniki - Gilgimia. Zadanie 1					
TYTUŁ RYSUNKU					
PLAN SYTUACYJNY					
BRANŻA	FAZA	SKALA	DATA	NR RYS.	
drogowa	PB/PW	1:500	06.2022r.	2.1	
OPRACOWAŁ				PODPIS	
mgr inż. Rafał Konicz					





Jestem świadomy odpowiedzialności karnej za złożenie fałszywych oświadczeń.  
 Oświadczam, że operat techniczny zawierający rezultaty prac geodezyjnych w wyniku których powstał niniejszy dokument uzyskał pozytywny wynik weryfikacji


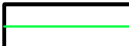
Identyfikator zasobu	P.2815.2022.1544
Identyfikator zgłoszenia prac geodezyjnych	GK.6640.1473.2022
Organ służby geodezyjnej, który otrzymał zgłoszenie	Starosta Ostródzki
Wykonawca prac geodezyjnych	Usługi Geodezyjne PS-GEO Piotr Sikorski
Nr oraz data sporządzenia dokumentu zawierającego wyniki pozycyjnej weryfikacji	dn.13.06.2022
Imię i nazwisko oraz nr uprawnień zawodowych technika prac	Piotr Sikorski upr. 23788

<b>Szkic orientacji</b>		<b>Mapa do celów projektowych 1:500 ARKUSZ 2/5</b>		Układ współrzędnych: syt: 2000/7, wys: PL-EVRF2007-NH	
		Nr zgłoszenia:	GK 6640.1473.2022	Zasięg aktualizacji:	
Miejscowość:	Gilgimia	id:	281506_5	1) Nie przeprowadzono badań Kalag. Wzrosty drzew pod względem występowania składowości gruntu w granicach projektowanej inwestycji.	
Jednostka ewidencyjna:	Nazwa: gm. Miłkowo	id:	281506_5.0014	2) [B] [G] - Kontury klasifikacyjne	
Obręb ewidencyjny:	Nazwa: 0014 Warkalki	Nr roboty:	-	[O] [V] - punkty osnowy geodezyjnej podlegające ochronie prawnej	
Ulica:	-	Numer działki:	274/2, 275/97, 275/9	Data: 06-06-2022	

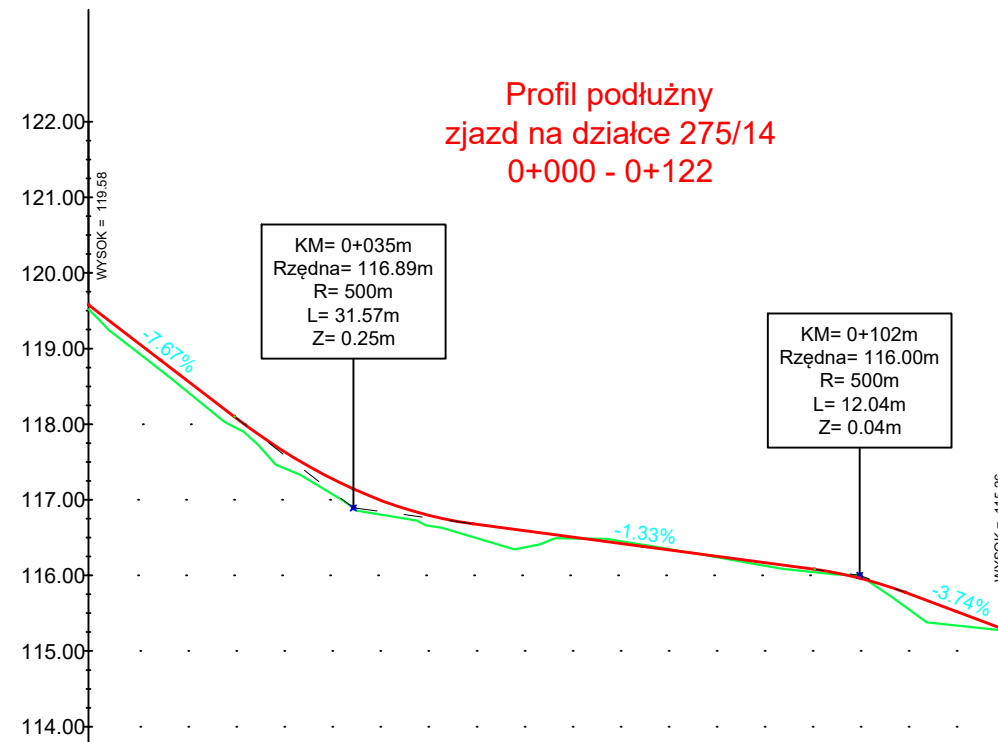
- LEGENDA:**
- OŚ JEZDNI
  - GRANICA PASA DROGOWEGO
  - KRAWĘDZ JEZDNI
  - JEZDNI BITUMICZNA
  - POBOCZE GRUNTOWE
  - ZJAZD BITUMICZNY
  - PROJEKTOWANY PRZEPUST
  - BARIERA DROGOWA
  - PRZEBUDOWA SIECI TELEKOM.

INWESTOR		Gmina Miłkowo ul. Olsztyńska 16 14-310 Miłkowo	
OBJEKT			
Przebudowa nawierzchni drogi gminnej Gudniki - Gilgimia. Zadanie 1			
TYTUŁ RYSUNKU			
<b>PLAN SYTUACYJNY</b>			
BRANŻA	FAZA	SKALA	DATA
drogowa	PB/PW	1:500	06.2022r.
NR RYS.	2.2		
OPRACOWAŁ		PODPIS	
mgr inż. Rafał Koniecz			

LEGENDA:

-  TEREN PROJEKTOWANY
-  TEREN ISTNIEJĄCY

Profil podłużny  
zjazd na działce 275/14  
0+000 - 0+122

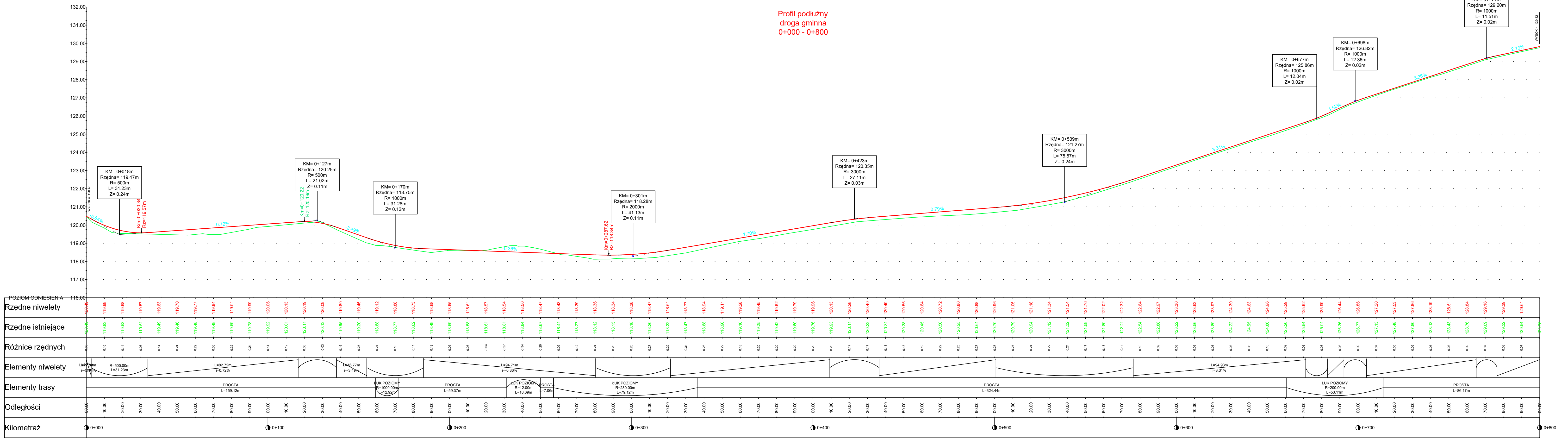


POZIOM ODNIESIENIA	113.00												
Rzędne niwelety	119.58	118.81	118.05	117.40	116.94	116.69	116.56	116.43	116.29	116.16	116.01	115.70	115.33
Rzędne istniejące	119.52	118.68	117.93	117.21	116.78	116.53	116.42	116.46	116.30	116.12	116.01	115.44	115.28
Różnice rzędnych	0.06	0.14	0.12	0.18	0.16	0.16	0.14	-0.03	0.00	0.04	0.00	0.26	0.05
Elementy niwelety	L=19.27m i=-7.67%					L=45.15m i=-1.33%			L=13.67m i=-3.74%				
Elementy trasy	PROSTA L=71.34m				ŁUK POZIOMY R=500m L=27.7m				PROSTA L=47.65m				
Odległości	00.00	10.00	20.00	30.00	40.00	50.00	60.00	70.00	80.00	90.00	00.00	10.00	20.00
Kilometraż	● 0+000										● 0+100		● 0+122

INWESTOR		 Gmina Miłakowo ul. Olsztyńska 16 14-310 Miłakowo		
OBIEKT				
Przebudowa nawierzchni drogi gminnej Gudniki - Gilginia. Zadanie 1				
TYTUŁ RYSUNKU				
<b>PROFIL PODŁUŻNY</b>				
BRANŻA	FAZA	SKALA	DATA	NR RYS.
drogowa	PB/PW	1:100/1:1000	06.2022r.	3.2
OPRACOWAŁ			PODPIS	
mgr inż. Rafał Konicz				




Profil podłużny  
droga gminna  
0+000 - 0+800



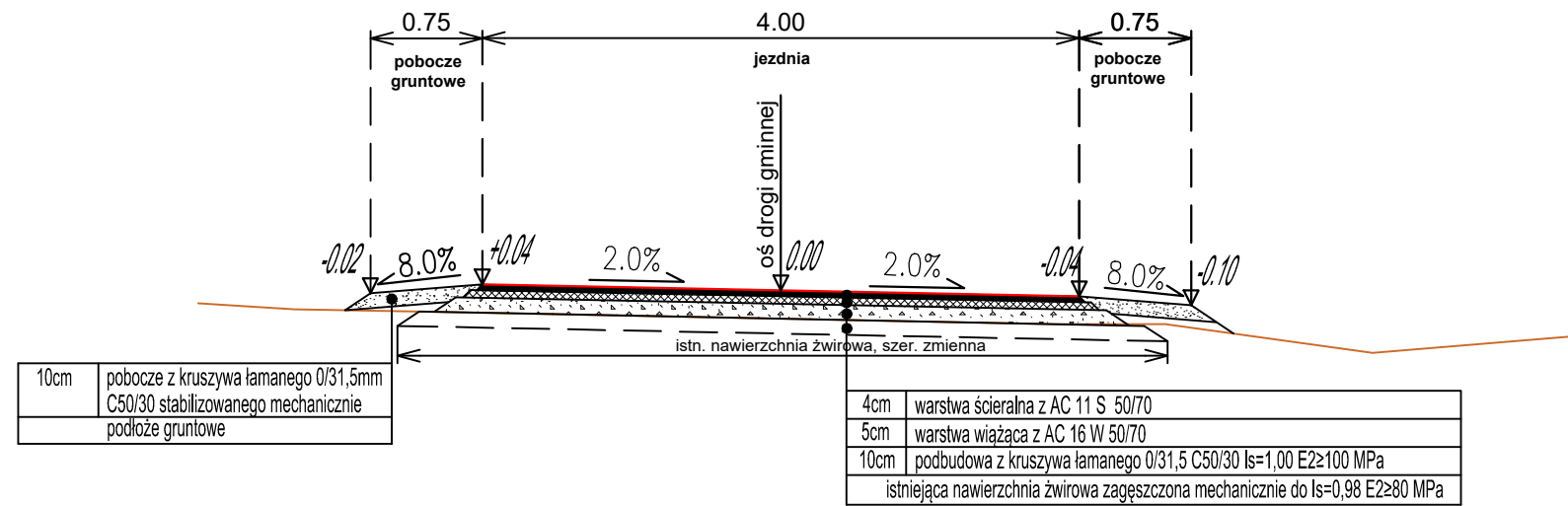
LEGENDA:

- TEREN PROJEKTOWANY
- TEREN ISTNIEJĄCY

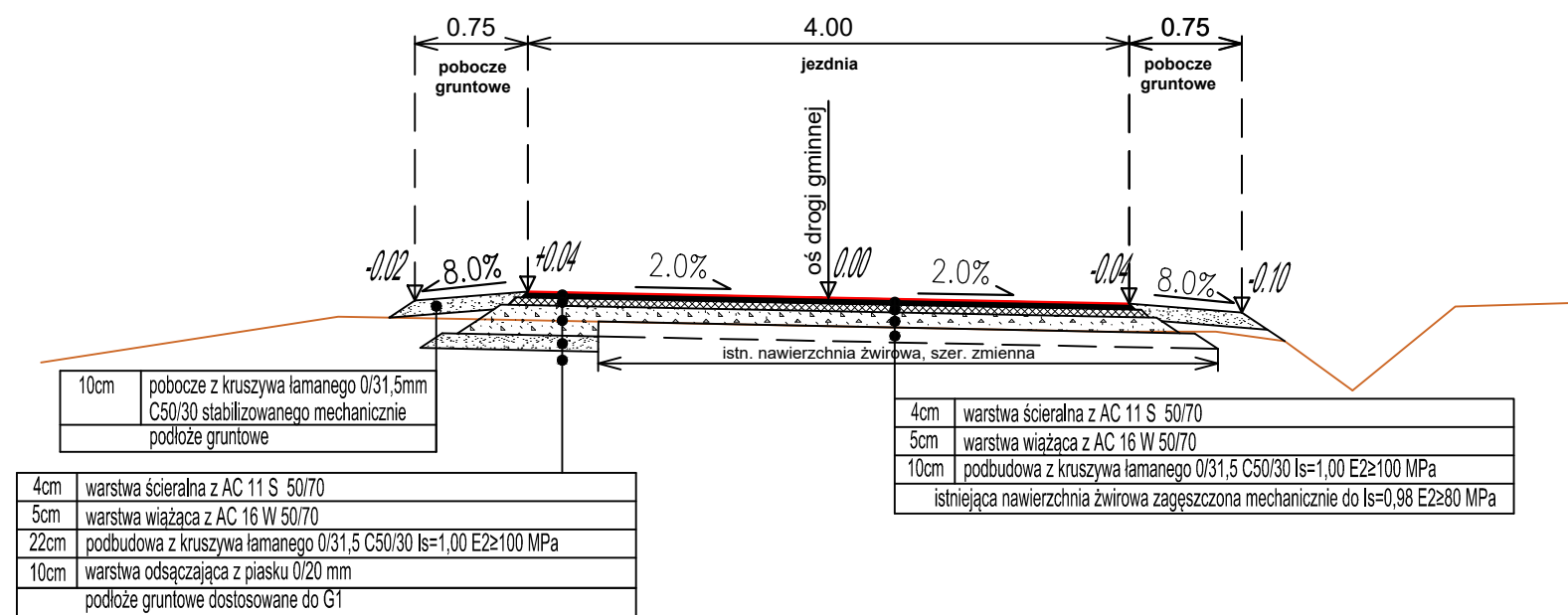
POZIOM ODNIESIENIA	116.00
Rzędne niwelety	120.46, 119.99, 119.68, 119.57, 119.63, 119.70, 119.77, 119.84, 119.91, 119.99, 120.06, 120.13, 120.19, 120.09, 119.80, 119.45, 119.12, 118.88, 118.73, 118.68, 118.65, 118.61, 118.57, 118.54, 118.50, 118.47, 118.43, 118.39, 118.36, 118.34, 118.38, 118.47, 118.61, 118.77, 118.94, 119.11, 119.28, 119.45, 119.62, 119.79, 119.96, 120.13, 120.28, 120.40, 120.49, 120.56, 120.64, 120.72, 120.80, 120.88, 120.96, 121.05, 121.16, 121.34, 121.54, 121.76, 122.02, 122.32, 122.64, 122.97, 123.30, 123.63, 123.97, 124.30, 124.63, 124.96, 125.29, 125.62, 125.99, 126.44, 126.86, 127.20, 127.53, 127.86, 128.19, 128.51, 128.84, 129.16, 129.39, 129.61
Rzędne istniejące	119.93, 119.53, 119.51, 119.49, 119.46, 119.46, 119.46, 119.46, 119.50, 119.56, 119.78, 119.92, 120.01, 120.13, 120.11, 120.13, 119.65, 119.20, 118.88, 118.62, 118.49, 118.59, 118.59, 118.61, 118.61, 118.61, 118.57, 118.54, 118.50, 118.47, 118.43, 118.39, 118.36, 118.34, 118.38, 118.47, 118.61, 118.77, 118.94, 119.11, 119.28, 119.45, 119.62, 119.79, 119.96, 120.13, 120.28, 120.40, 120.49, 120.56, 120.64, 120.72, 120.80, 120.88, 120.96, 121.05, 121.16, 121.34, 121.54, 121.76, 122.02, 122.32, 122.64, 122.97, 123.30, 123.63, 123.97, 124.30, 124.63, 124.96, 125.29, 125.62, 125.99, 126.44, 126.86, 127.20, 127.53, 127.86, 128.19, 128.51, 128.84, 129.16, 129.39, 129.61
Różnice rzędnych	0.53, 0.46, 0.17, 0.06, 0.14, 0.24, 0.29, 0.36, 0.32, 0.21, 0.14, 0.12, 0.08, -0.03, 0.16, 0.25, 0.24, 0.10, 0.11, 0.19, 0.05, 0.03, -0.04, -0.27, -0.34, -0.20, 0.02, 0.12, 0.24, 0.20, 0.20, 0.27, 0.29, 0.31, 0.26, 0.22, 0.18, 0.20, 0.20, 0.20, 0.20, 0.17, 0.17, 0.18, 0.18, 0.19, 0.22, 0.25, 0.27, 0.27, 0.24, 0.22, 0.21, 0.17, 0.13, 0.11, 0.10, 0.09, 0.08, 0.08, 0.08, 0.08, 0.10, 0.09, 0.08, 0.08, 0.09, 0.07, 0.05, 0.05, 0.06, 0.06, 0.09, 0.07, 0.08, 0.08, 0.07
Elementy niwelety	ŁUK POZIOMY R=500.00m L=31.23m, ŁUK POZIOMY R=82.72m L=19.72m, ŁUK POZIOMY R=146.77m L=12.92m, ŁUK POZIOMY R=1000.00m L=12.92m, ŁUK POZIOMY R=94.71m L=12.92m, ŁUK POZIOMY R=230.00m L=18.69m, ŁUK POZIOMY R=200.00m L=18.69m, ŁUK POZIOMY R=324.44m L=324.44m, ŁUK POZIOMY R=94.93m L=53.11m, ŁUK POZIOMY R=200.00m L=53.11m, ŁUK POZIOMY R=86.17m L=86.17m
Elementy trasy	PROSTA L=159.12m, ŁUK POZIOMY R=1000.00m L=12.92m, PROSTA L=59.37m, ŁUK POZIOMY R=12.00m L=7.06m, PROSTA L=7.06m, ŁUK POZIOMY R=230.00m L=18.69m, PROSTA L=324.44m, ŁUK POZIOMY R=200.00m L=53.11m, PROSTA L=86.17m
Odległości	0, 10, 20, 30, 40, 50, 60, 70, 80, 90, 100, 200, 300, 400, 500, 600, 700, 800, 900
Kilometraż	0+000, 0+100, 0+200, 0+300, 0+400, 0+500, 0+600, 0+700, 0+800

INWESTOR				Gmina Miłkowo ul. Olsztyńska 16 14-310 Miłkowo	
OBJEKT					
Przebudowa nawierzchni drogi gminnej Gudniki - Gilgimia. Zadanie 1					
TYTUŁ RYSUNKU					
PROFIL PODŁUŻNY					
BRANŻA	FAZA	SKALA	DATA	NR RYS.	
drogowa	PB/PW	1:100/1:1000	06.2022r.	3.1	
OPRACOWAŁ				PODPIS	
mgr inż. Rafał Konicz					

Przekrój normalny nr 1  
Istniejąca nawierzchnia żwirowa (od km 0+000 do km 0+538)

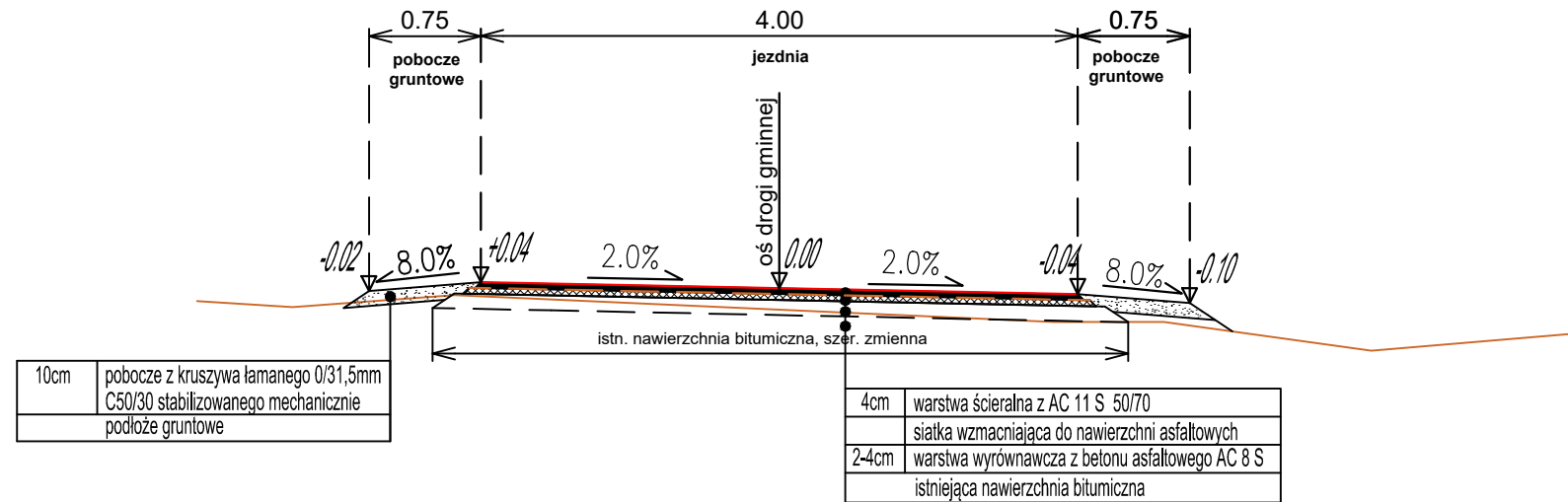


Przekrój normalny nr 2  
Poszerzenie jezdni nawierzchni żwirowej (od km 0+000 do km 0+538)

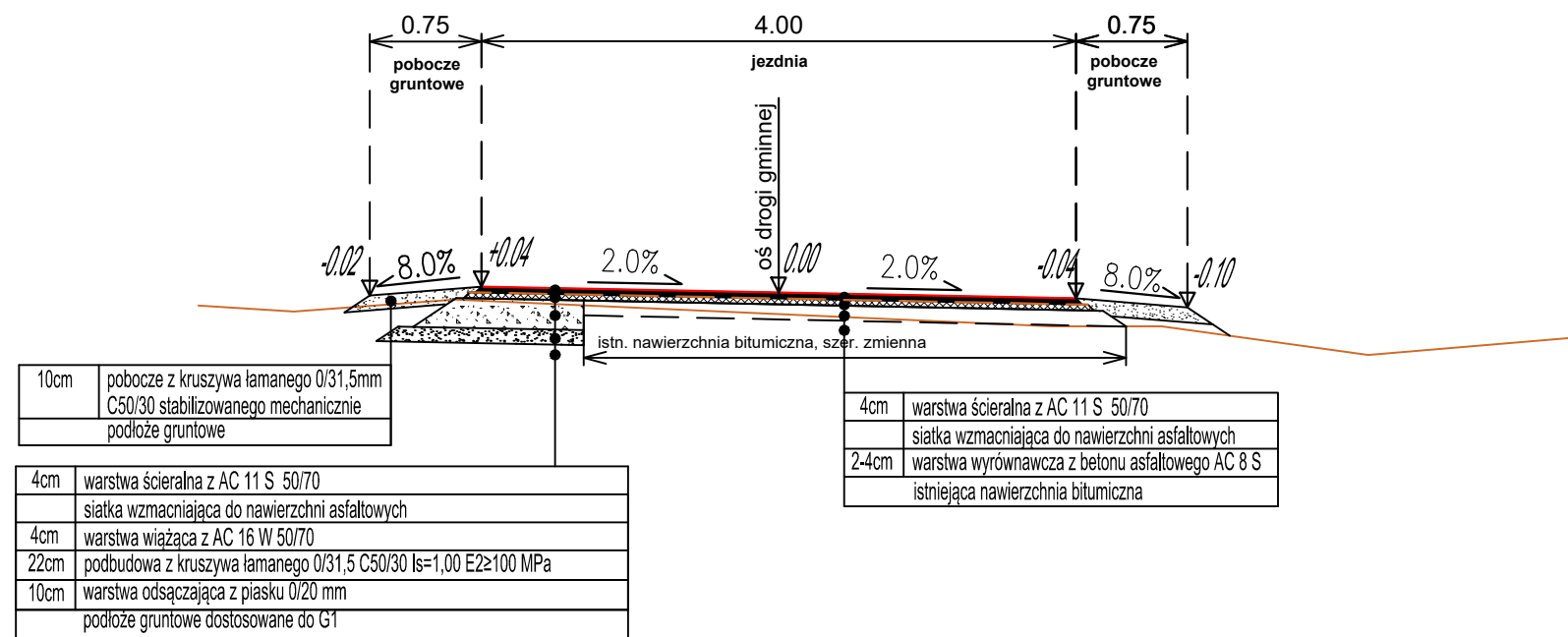



INWESTOR		 <b>Gmina Miłakowo</b> ul. Olsztyńska 16 14-310 Miłakowo		
OBIEKT				
Przebudowa nawierzchni drogi gminnej Gudniki - Gilginia. Zadanie 1				
TYTUŁ RYSUNKU				
<b>PRZEKROJE NORMALNE</b>				
BRANŻA	FAZA	SKALA	DATA	NR RYS.
drogowa	PB/PW	1:50	06.2022r.	4.1
OPRACOWAŁ				PODPIS
mgr inż. Rafał Konicz				

Przekrój normalny nr 3  
Istniejąca nawierzchnia bitumiczna (od km 0+538 do km 0+800)

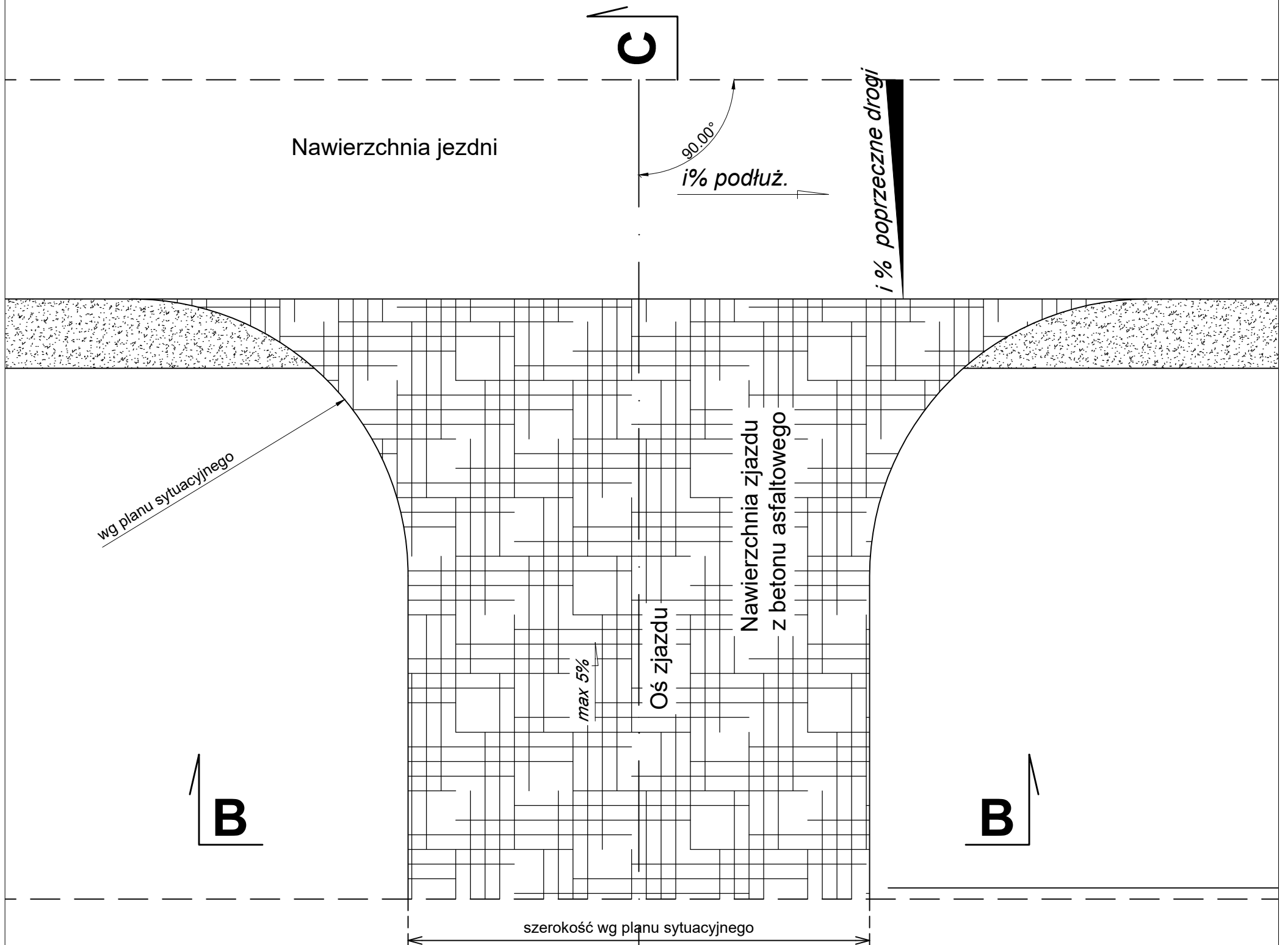


Przekrój normalny nr 4  
Poszerzenie jezdni nawierzchni bitumicznej (od km 0+538 do km 0+800)

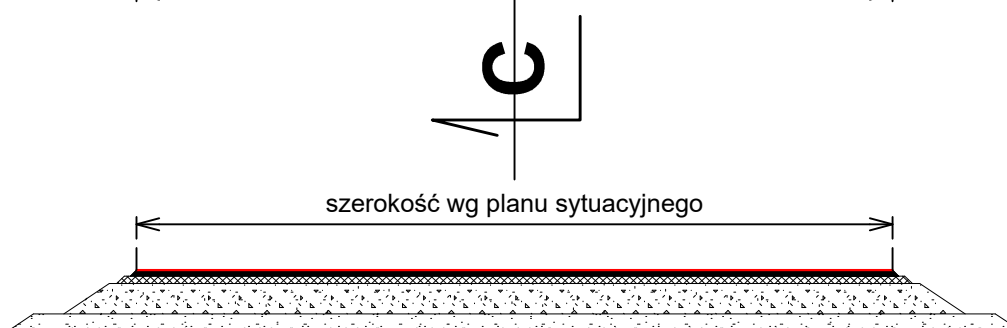


INWESTOR		 <b>Gmina Miłakowo</b> ul. Olsztyńska 16 14-310 Miłakowo		
OBIEKT				
Przebudowa nawierzchni drogi gminnej Gudniki - Gilginia. Zadanie 1				
TYTUŁ RYSUNKU				
<b>PRZEKROJE NORMALNE</b>				
BRANŻA	FAZA	SKALA	DATA	NR RYS.
drogowa	PB/PW	1:50	06.2022r.	4.2
OPRACOWAŁ			PODPIS	
mgr inż. Rafał Konicz				

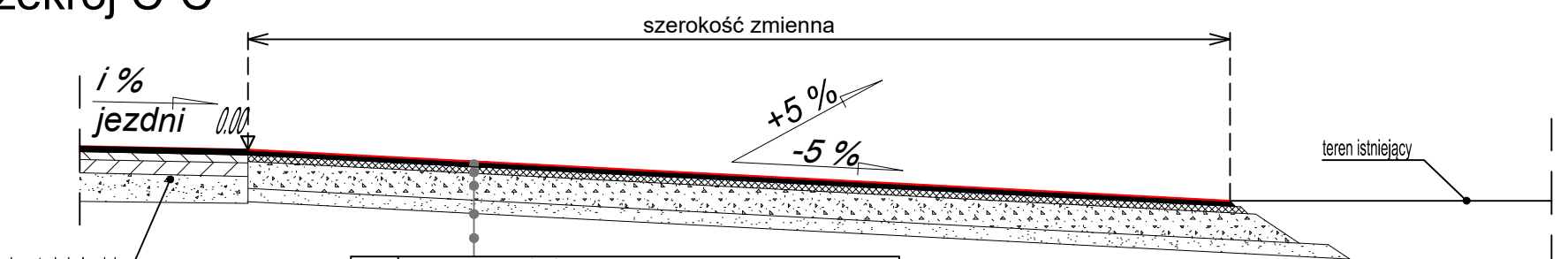
# PRZEKRÓJ POPRZECZNY I KONSTRUKCYJNY ZJAZDU



Przekrój B-B



Przekrój C-C



4cm	warstwa ścieralna: AC11S
5cm	warstwa wiążąca: AC16W
22cm	podbudowa zasadnicza: mieszanka niezwiązana C50/30 0/31,5
10cm	warstwa odsączająca z piasku 0/20mm
podłoże gruntowe (wymagana nośność: E2 ≥ 50 MPa)	

INWESTOR		 Gmina Miłakowo ul. Olsztyńska 16 14-310 Miłakowo		
OBIEKT				
Przebudowa nawierzchni drogi gminnej Gudniki - Gilgimia. Zadanie 1				
TYTUŁ RYSUNKU				
<b>SZCZEGÓŁY KONSTRUKCYJNE</b>				
BRANŻA	FAZA	SKALA	DATA	NR RYS.
drogowa	PB/PW	1:50	06.2022r.	5
OPRACOWAŁ			PODPIS	
mgr inż. Rafał Konicz				