

Nowy Tomyśl, dnia 8 września 2017 r.

Decyzja

Na podstawie art. 39 ust. 3, ust. 3a i ust. 5, art. 40 ustawy z dnia 21 marca 1985r. o drogach publicznych (Dz. U. z 2016r., poz. 1440 ze zm.) w związku z art. 104 ustawy z dnia 14 czerwca 1960r. – Kodeks postępowania administracyjnego (t. j. Dz. U. z 2017 r., poz. 1257) po rozpatrzeniu wniosku:

Przedsiębiorstwo Wodociągów i Kanalizacji Sp. z o.o.
ul. Targowa 8
64-300 Nowy Tomyśl
NIP 788-00-07-818
REGON 631066938

w sprawie wydania decyzji o zezwoleniu na lokalizację w pasie drogi powiatowej nr 2714P ulica Dworcowa w miejscowości Sątopy urządzeń niezwiązanych z potrzebami zarządzania drogami lub potrzebami ruchu drogowego.

z e z w a ł a m

Przedsiębiorstwu Wodociągów i Kanalizacji Sp. z o.o. na lokalizację urządzeń niezwiązanych z potrzebami zarządzania drogami lub potrzebami ruchu drogowego – przepompownia ścieków na terenie działki nr ewid. 275/4 stanowiącej pas drogi powiatowej nr 2714P ulica Dworcowa w miejscowości Sątopy przy zachowaniu następujących warunków:

1. Urządzenie infrastruktury technicznej tj. przepompownia ścieków należy umieścić zgodnie z naniesioną trasą na planie sytuacyjnym (załącznik graficzny do decyzji).
2. Roboty związane z umieszczeniem infrastruktury technicznej prowadzone będą z uwzględnieniem warunków postanowienia nr DR.7130.4.20.2017 z dnia 6 września 2017 r.
3. Wykopy otwarte w pasie drogi powiatowej ograniczyć do niezbędnego minimum, naruszoną nawierzchnię odtworzyć, zniszczone elementy zastąpić nowymi.
4. W przypadku naruszenia konstrukcji drogi, konstrukcję naruszonych nawierzchni należy odtworzyć według opracowanego projektu odtworzenia uzgodnionego w Wydziale Infrastruktury Drogowej i Rozwoju Starostwa Powiatowego w Nowym Tomyślu przy zastosowaniu nowych lub pełnowartościowych materiałów posiadających certyfikaty lub deklaracje zgodności z Polską Normą z zachowaniem warunków technicznych.
5. Pas drogowy po wykonanych pracach doprowadzić do stanu pierwotnego.
6. Do odbioru robót przedstawić **badanie zagęszczenia gruntu**, które powinno wynosić $I_s=0,98$.
7. Dokumentację techniczną należy opracować zgodnie z ustawą o drogach publicznych oraz Rozporządzeniem Ministra Transportu i Gospodarki Morskiej w sprawie warunków technicznych jakim powinny odpowiadać drogi publiczne i ich usytuowanie, a zwłaszcza z uwzględnieniem § 140.
8. Prace wykonywać bez wstrzymywania ruchu na drodze oraz bez naruszania konstrukcji drogi powiatowej nr 2714P.
9. Prace ziemne w pasie drogowym nie mogą być prowadzone w okresie, gdy temperatura otoczenia jest niższa niż 0°C oraz przy przemarzniętym gruncie.
10. Utrzymanie wnioskowanych urządzeń infrastruktury technicznej należy do ich posiadaczy.
11. Trasę projektowanego przyłącza poza pasem drogowym drogi powiatowej nr 2714P należy uzgodnić z właścicielami poszczególnych gruntów.
12. Zarządca drogi zastrzega prawo do budowy i umieszczania nad w/w urządzeniem obcym elementów infrastruktury drogowej.
13. W przypadku przedzenia lub remontu drogi koszty związane z koniecznością przebudowy lub przełożenia urządzenia ponosi jego właściciel.

14. Po zakończeniu robót zobowiązuje się właściciela urządzenia do wykonania inwentaryzacji geodezyjnej powykonawczej, jeden egzemplarz przekazać do Wydziału Infrastruktury Drogowej i Rozwoju Starostwa Powiatowego w Nowym Tomyszu w terminie 30 dni od zakończenia robót.
15. Zgodnie z postanowieniami art. 3 pkt. 11, art. 32 ust. 4 pkt. 2 i art. 33 ust. 2 ustawy z dnia 7 lipca 1994r. Prawo budowlane niniejsza decyzja stanowi dla inwestora podstawę do oświadczenia o posiadaniu prawa do dysponowania nieruchomością na cele budowlane, w zakresie wynikającym z uzgodnienia.

UZASADNIENIE

W dniu 8 września 2017 r. do tut. organu wpłynął wniosek o wyrażenie zgody na lokalizację przepompowni ścieków na terenie działki nr ewid. 275/4 stanowiącej pas drogi powiatowej nr 2714 ulica Dworcowa w miejscowości Sątopy.

Zgodnie z art. 39 ust. 3, ust. 3a ustawy z dnia 21 marca 1985r. o drogach publicznych (Dz. U. z 2016r., poz. 1440 ze zm.) w szczególnie uzasadnionych przypadkach lokalizowanie w pasie drogowym obiektów lub urządzeń niezwiązanych z potrzebami zarządzania drogami lub potrzebami ruchu drogowego może nastąpić wyłącznie za zezwoleniem właściwego zarządcy drogi, wydany w decyzji administracyjnej. W decyzji określa się rodzaj inwestycji, sposób, miejsce i warunki jej umieszczenia oraz pouczenie inwestora.

Po analizie przedłożonych dokumentów tut. organ stwierdził, że w niniejszej sprawie zachodzą przesłanki określone w art. 39 ust. 3 cyt. powyżej ustawy o drogach publicznych. Zastosowanie ma tutaj art. 39 ust. 1a ustawy o drogach publicznych, który stanowi, że jeżeli warunki techniczne i wymogi bezpieczeństwa pozwalają na lokalizację urządzeń służących do doprowadzania lub odprowadzania płynów, pary, gazu, energii elektrycznej oraz urządzeń związanych z ich eksploatacją, a także do innych czynności związanych z eksploatacją tej infrastruktury i urządzeń, jeżeli warunki techniczne i wymogi bezpieczeństwa na to pozwalają.

Biorąc powyższe pod uwagę orzeczono jak na wstępie.

POUCZENIE

Od niniejszej decyzji służy stronom odwołanie do Samorządowego Kolegium Odwoławczego w Poznaniu za pośrednictwem organu wydającego decyzję w terminie 14 dni od dnia jej doręczenia.

Niniejsza decyzja nie upoważnia do prowadzenia robót w pasie drogowym.

Przed przystąpieniem do prowadzenia robót inwestor winien:

1. Dokonać uzgodnienia z zarządcą drogi projektu budowlanego urządzenia.
2. Uzyskać pozwolenia na budowę w trybie i na zasadach określonych w przepisach ustawy Prawo budowlane, dokonać zgłoszenia wykonania robót lub dopełnić obowiązku, o którym mowa w art. 29a ustawy Prawo budowlane.
3. Przedłożyć do zatwierdzenia w Starostwie Powiatowym w Nowym Tomyszu projekt **tymczasowej organizacji ruchu na czas prowadzenia robót w pasie drogowym.**
4. Uzyskać zezwolenie zarządcy drogi na zajęcie pasa drogowego w celu prowadzenia robót w pasie drogowym oraz w celu umieszczenia urządzenia niezwiązanego z potrzebami zarządzania drogami.

Otrzymuje:

1. Przedsiębiorstwo Wodociągów i Kanalizacji Sp. z o.o.
ul. Targowa 8
64-300 Nowy Tomyśl
2. a/a

PRZEWODNICZĄCY ZARZĄDCA

Ireneusz Kozicki
Ireneusz Kozicki

Wydana decyzja nie podlega opłacie skarbowej – tabela część III poz. 44.pkt 2 ppkt 8 załącznika do ustawy z dnia 16 listopada 2006 r. o opłacie skarbowej (t.j. Dz. U. z 2016 r., poz. 1827 ze zm.)

Sprawy prowadzi:
Hanna Knor
Wydział Infrastruktury Drogowej i Rozwoju
tel.: 61 44 26 683
e-mail: hknor@powiatnowotomyski.pl

ZARZĄD P
U
64-
te

Załącz
nr D
z dnia

nania inwentaryzacji
 infrastruktury Drogi
 zakończenia robót
 ust. 2 ustawy z dnia
 tawę do oświadczenia
 zakresie wynikającym

 z umowy na lokalizację
 powiatowej nr 27

 drogach publicznych
 lokalizowanie w pasie
 ogami lub potrzeba
 dcy drogi, wydanie
 miejsce i warunki

 szej sprawie zachować
 Zastosowanie ma być
 techniczne i wymiary
 ia lub odprowadzenie
 cją, a także do innych
 techniczne i wymiary

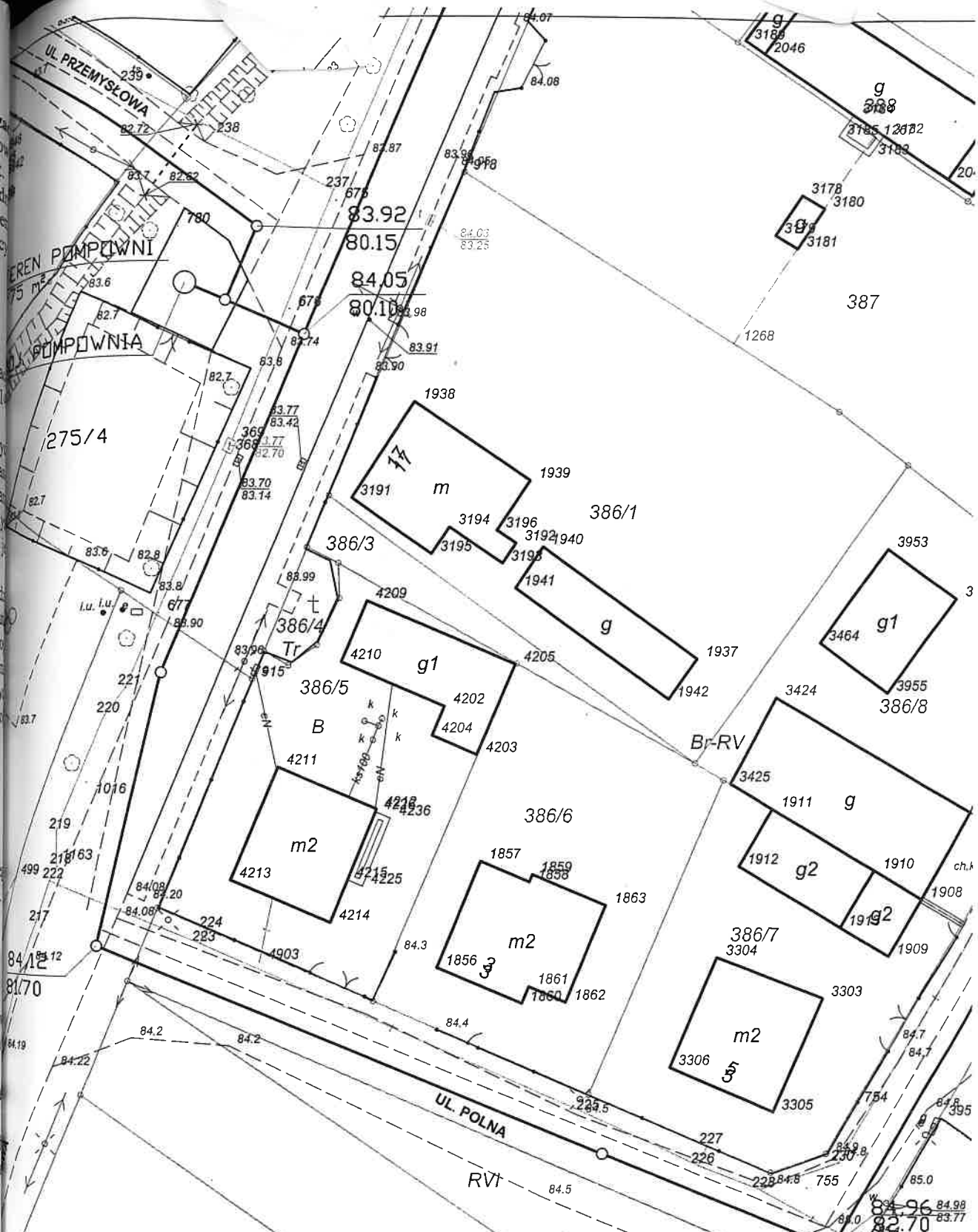
 gium Odwoławczego
 nia jej doręczenia

 episach ustawy Pr
 u, o którym mowa

 n Tomysłu pro
 rogowym.
 u prowadzenia ro
 anego z potrzeb

 WZĄCY ZARZĄD
 sz Kozacki

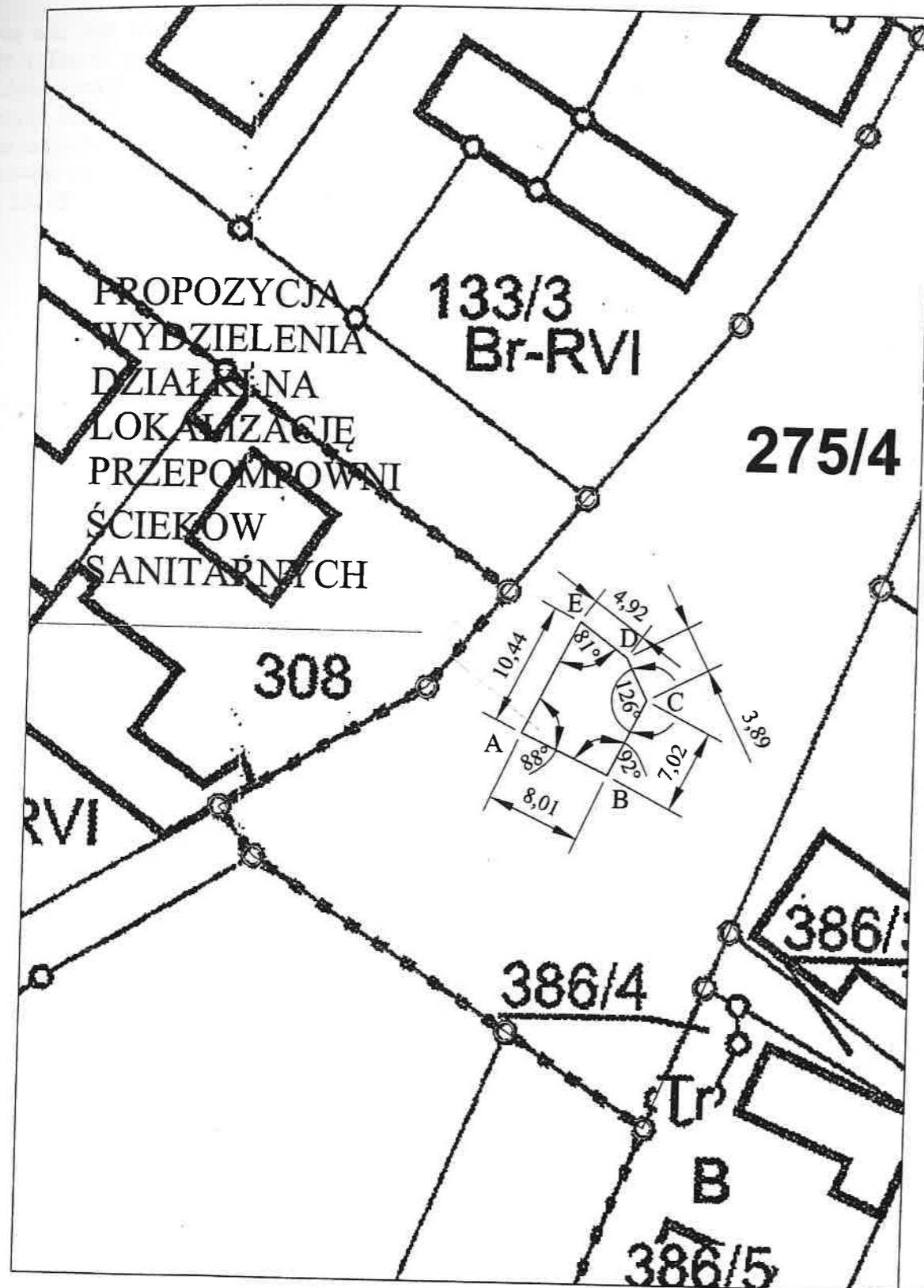
 z dnia 16 listopada 2017



ZARZĄD POWIATU NOWOTOMYSKIEGO
 ul. Poznańska 33
 64-300 Nowy Tomyśl
 tel. 61 44 26 700

Załącznik do Decyzji
 nr DR.F.130.1.86.2017
 z dnia 08.03.2017

PRZEDSIĘBIORSTWO PROJEKTOWO - WYKONAWCZE JERZY SOŁTYSIK 61-626 POZNAŃ UL. SZELĄGOWSKA 28 REGON 630417413, NIP 972 - 006 - 04 - 37 TEL.(61) 8 51 65 35			
INWESTOR	GMINA NOWY TOMYŚL ul. POZNAŃSKA 33		
TEMAT	KANALIZACJA SANITARNA W MIEJSCOWOŚCI SĄTORY		
TREŚĆ RYSUNKU S-RV1	WYCINEK PLANU SYTUACYJNEGO PROPOZYCJA LOKALIZACJI PRZEPOMPOWNI ŚCIEKÓW SANIT.	1:500	1
PROJEKTOWAŁ:	mgr inż. J. Sołtysik WKP/0159/ PWOS/11	PODZ.	V.2017
OPRACOWAŁ:			NR RYS
SPRAWDZIŁ:	mgr inż. T. Ptaszyk 686/PW/94	DATA	



WSPÓLRZĘDNE NAROŻY DZIAŁKI PRZEPOMPOWNI ŚCIEKÓW SANITARNYCH

PUNKT	Y	X
A	5582341.33	5798601.51
B	5582348.61	5798598.17
C	5582351.79	5798604.42
D	5582350.04	5798607.90
E	5582346.07	5798610.81

ZARZĄD POWIATU NOWOTOMYSKIEGO
ul. Poznańska 33
64-300 Nowy Tomysl
tel. 61 44 26 700

Załącznik do Decyzji
nr DO.130.1.86.koiz
z dnia 08.09.2018.

PRZEDSIĘBIORSTWO PROJEKTOWO - WYKONAWCZE

JERZY SOŁTYSIK

61-626 POZNAŃ UL. SZELAĞOWSKA 28
REGON 630417413, NIP 972-006-04-37
TEL.(61) 8 51 65 35

INWESTOR	GMINA NOWY TOMYŚL ul. POZNAŃSKA 33			
TEMAT	KANALIZACJA SANITARNA W MIEJSCOWOŚCI SAŁOPY			
TREŚĆ RYSUNKU	PROPOZYCJA LOKALIZACJI DZIAŁKI WYDZIELONEJ NA POTRZEBY PRZEPOMPOWNI ŚCIEKÓW SANIT.	1:500	2	
PROJEKTOWAŁ:	mgr inż. J. Sołtysik	WKP/0159/ PWOS/11		PODZ.
OPRACOWAŁ:			VI.2017	NR RYS
SPRAWDZIŁ:	mgr inż. T. Ptaszyk	686/PW/94	DATA	