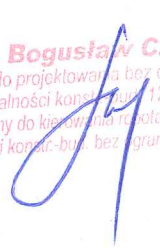


**PROJEKT TYMCZASOWEJ ZMIANY
ORGANIZACJI RUCHU**
w związku z remont chodnika w ciągu drogi
powiatowej nr 2509R ul. Świątosława
w km 0+970,00 – 2+256,00
(km roboczy 0+000,00 - 1+271,00).

INWESTOR	<ul style="list-style-type: none">Zarząd Dróg Powiatowych w Dębicy ul. Parkowej 28 , 39-200 Dębica
Spis treści	<ol style="list-style-type: none">Opis technicznyZestawienie znakówLokalizacjaSchematy organizacji ruchu
Projektował	<p><i>mgr inż. Bogusław Czarnik</i> Uprawniony do projektowania bez ograniczeń w specjalności konstrukcyjno-bud. 120/99 Uprawniony do kierowania robotami bud. w specjalności konstr.-bud. bez ograniczeń 18/09</p> 

Wrzesień 2020

ARKUSZ UZGODNIENÍ

OPRACOWANIA P.N.:

PROJEKT TYMCZASOWEJ ZMIANY ORGANIZACJI RUCHU

*w związku z remont chodnika w ciągu drogi powiatowej nr 2509R ul. Świętosława
w km 0+970,00 – 2+256,00 (km roboczy 0+000,00 - 1+271,00).*

INSTYTUCJA UZGADNIAJĄCA	DATA I PODPIS OSOBY UZGADNIAJĄCEJ	UWAGI

1. OPIS TECHNICZNY

1. Podstawa opracowania

Przedmiotem niniejszego opracowania jest projekt tymczasowej organizacji ruchu NA CZAS ZABEZPIECZENIA MIEJSCA ROBÓT w związku z realizacją zadania: pn.: „*remont chodnika w ciągu drogi powiatowej nr 2509R ul. Świętosława w km 0+970,00 – 2+256,00 (km roboczy 0+000,00 - 1+271,00) zlokalizowanego na działkach nr ewid. 34/2, 421/1, 426, 425, 371, 370 obręb 2 w Dębicy*”.

W ramach opracowania wykonano projekt tymczasowej organizacji ruchu dla zamierzenia, które przewiduje remont odcinka prawostronnego chodnika dla pieszych szerokości 2,0m, zlokalizowanego bezpośrednio przy jezdni drogi powiatowej nr 2509R ul. Świętosława. Zakres inwestycji wyznaczono zgodnie z wytycznymi inwestora tj. w km 0+970,00 – 2+256,00 (km roboczy 0+000,00 - 1+271,00).

Projekt opracowano zgodnie z:

1. Inwentaryzacja w terenie.
2. Umowa zawarta pomiędzy ZDP w Dębicy, a Biurem Projektowym „ARCHIKOM” z Dębicy.
3. Ustawa z dnia 20 czerwca 1997 r. Prawo o ruchu (Dz. U. z 2020 r. poz. 110 t.j.)
4. Rozporządzenie Ministra Infrastruktury z dnia 3 lipca 2003 r. w sprawie szczegółowych warunków technicznych dla znaków i sygnałów drogowych oraz urządzeń bezpieczeństwa ruchu drogowego i warunków ich umieszczania na drogach (Dz. U. Nr 220, poz. 2181)
5. Szczegółowe warunki techniczne dla znaków drogowych pionowych i warunki ich umieszczania na drogach - zał. nr 1 do Rozporządzenia Ministra Infrastruktury z dnia 3 lipca 2003 r. w sprawie szczegółowych warunków technicznych dla znaków i sygnałów drogowych oraz urządzeń bezpieczeństwa ruchu drogowego i warunków ich umieszczania na drogach (Dz. U. Nr 220, poz. 2181)
6. Szczegółowe warunki techniczne dla urządzeń bezpieczeństwa ruchu drogowego i warunki ich umieszczania na drogach - zał. nr 4 do Rozporządzenia Ministra Infrastruktury z dnia 3 lipca 2003 r. w sprawie szczegółowych warunków technicznych dla znaków i sygnałów drogowych oraz urządzeń bezpieczeństwa ruchu drogowego i warunków ich umieszczania na drogach (Dz. U. Nr 220, poz. 2181)
7. Rozporządzenie Ministra Infrastruktury z dnia 23 września 2003 w sprawie szczegółowych warunków zarządzania ruchem na drogach oraz wykonywania nadzoru nad tym zarządzaniem (Dz. U. Nr 177, poz. 1729)

2. Opis rozwiązań

2.1 Opis robót

Celem opracowania jest projekt tymczasowej organizacji ruchu NA CZAS ZABEZPIECZENIA MIEJSCA ROBÓT w związku z realizacją zadania: pn.: „remont chodnika w ciągu drogi powiatowej nr 2509R ul. Świętosława w km 0+970,00 – 2+256,00 (km roboczy 0+000,00 - 1+271,00) zlokalizowanego na działkach nr ewid. 34/2, 421/1, 426, 425, 371, 370 obręb 2 w Dębicy” dla zamierzenia, które przewiduje wykonanie remontu chodnika bez zmiany granic pasa drogowego. Remont chodnika przewiduje wymianę istniejących krawężników betonowych oraz obrzeży na nowe oraz ułożenie nowej nawierzchni chodnika z kostki brukowej na podsypce cem.-piaskowej po demontażu zniszczonej nawierzchni z płytek chodnikowych..

2.2 OPIS STANU ISTNIEJĄCEGO

Droga na omawianym odcinku posiada następujące parametry:

- klasa techniczna drogi – zbliżona do Z,
- nośność drogi <80 kN/oś,
- nawierzchnia bitumiczna,
- droga posiada przekrój szlakowy (jezdnie z poboczami gruntowymi),
- szerokość jezdni – 6,0 m
- istniejący chodnik lewostronny – szerokości 1,5m oraz 2,0m
- pobocze gruntowe prawostronne - 0,75 m,
- odwodnienie powierzchniowe do kanalizacji deszczowej i istniejących rowów otwartych.

Nawierzchnia

Droga nr 2509R na przebudowywanym odcinku posiada nawierzchnię bitumiczną w dobrym stanie technicznym.

Odwodnienie

Odwodnienie drogi na odcinku o przekroju szlakowym następuje przy pomocy spadków poprzecznych i podłużnych jezdni do istniejącej kanalizacji deszczowej oraz przydrożnych rowów ziemnych.

Pobocza

Omawiany odcinek drogi posiada utwardzone pobocza z nawierzchni gruntowej.

Obiekty inżynierskie

Obiekty inżynierskie – brak jest obiektów przeznaczonych do przebudowy.

Skrzyżowania

Większość skrzyżowań, zjazdów indywidualnych i publicznych zlokalizowanych w ciągu przebudowywanego odcinka drogi jest w dobrym stanie technicznym .

Zjazdy

W zakresie opracowania występują zjazdy indywidualne i publiczne; do posesji o zróżnicowanej nawierzchni.

Przepusty pod koroną drogi

Brak przepustów pod koroną jezdni przeznaczonych do remontu lub przebudowy.

2.3 ROZWIĄZANIA PROJEKTOWE

Długość remontowanego odcinka chodnika – 1,271km. Planowane roboty do wykonania: budowa chodnika na długości **1271,0m** o powierzchni **2484,01m²**, odwodnienie jezdni - bez zmian - istniejące przez kratki ściekowe uliczne, odprowadzone do rowu poza chodnikiem.

Remontowana szerokość chodnika wynosi 1,50m (1,73m z krawężnikiem i obrzeżem) oraz 2,0m (2,23m z krawężnikiem i obrzeżem).

2.4 Projektowe parametry techniczne drogi

Parametry projektowe drogi:

- klasa techniczna drogi – Z,
- nośność 80 kN,
- zdolność do przeniesienia ruchu KR3,
- szerokość pasa ruchu - 3,0
- szerokość jezdni - 6,0 m
- liczba jezdni-1
- liczba pasów ruchu-2
- przekrój poprzeczny jezdni, szlakowy z jezdnią, półuliczny
- pochylenie poprzeczne jezdni 2% daszkowe na odcinkach prostych, 4% jednostronne na łukach poziomych,
- pochylenie poprzeczne poboczy - 6% jednostronne
- szerokość pobocza- 0,75 m
- rowy ziemne trapezowe

długość remontowanego odcinka 1271mb

2.5 Ogólne zasady oznakowania i zabezpieczenia robót

Wszystkie znaki użyte do oznakowania robót winny być znakami dużymi o licu z folii odblaskowej II generacji. Osoby wykonujące czynności związane z robotami w pasie drogowym powinny być ubrane w odzież ostrzegawczą o barwie pomarańczowej lub żółtej i wyposażone w elementy odblaskowe.

Wszystkie pojazdy wykorzystywane przy robotach prowadzonych w pasie drogowym powinny być wyposażone w ostrzegawczy sygnał świetlny błyskowy barwy żółtej, widoczny ze wszystkich stron z odległości, co najmniej 500 m, przy dobrej przejrzystości powietrza.

Pojazdy powinny być oznakowane pasami na przemian barwy białej i czerwonej o wymiarach 250 x 250 mm na całej szerokości pojazdu. Wystające poza obrys pojazdu części urządzeń powinny być oznakowane taśmą ostrzegawczą U-22.

Całość oznakowania musi odpowiadać wymogom zawartym w aktach prawnych wymienionych w pkt. 1.

Za całość prawidłowego oznakowania oraz jego utrzymanie w trakcie prowadzenia robót odpowiedzialny jest Wykonawca robót. Każda zmiana oznakowania wymaga akceptacji zarządzającego ruchem.

2.6 Bezpieczeństwo i wprowadzona tymczasowa organizacja ruchu

W celu ostrzeżenia kierujących o występujących utrudnieniach na drodze należy ustawić:

- znaki ostrzegawcze A-14, A-12b,c, A-30
- tablica specjalna
- znaki zakazu B-33 „30”, „40”, B-25, B-41, B-42, B-31
- zapory drogowe U-20b, U20a
- tablice kierujące U3-d, U-21a,b
- znaki informacyjne D-4a, D-5
- fala świetlna U-35

3. Zasady umieszczania znaków

Znaki pionowe umocowuje się na konstrukcjach wsporczych, tj. słupkach, ramach, wysięgnikach, konstrukcjach bramowych, wykonanych z materiałów trwałych, z wyjątkiem betonu. Dopuszcza się też do umieszczania znaków wykorzystywanie słupów linii telekomunikacyjnych, latarni, słupów trakcyjnych i masztów sygnalizatorów oraz ścian budynków i elementów konstrukcyjnych obiektów inżynierskich. Słupki konstrukcji wsporczych powinny mieć przekrój kołowy lub eliptyczny.

Tarcze znaków winny być odchylone w poziomie od linii prostopadłej do osi jezdni. Odchylenie tarczy znaku powinno wynosić około 5° w kierunku jezdni. Jeśli znaki umieszczone są na łukach poziomych, odchylenie tarczy znaku należy skorygować zależnie od wielkości promienia oraz od jego kierunku.

Odległość w poziomie od korony drogi do najbliższego skrajnego punktu tarczy znaku powinna wynosić nie mniej niż 0,50 m. W przypadku, gdy warunki terenowe nie pozwalają na umieszczenie znaku poza koroną drogi, znak powinien być umieszczony w odległości nie mniejszej niż 0,50 m od krawędzi jezdni (pobocza bitumicznego, jeśli występuje). W przypadku szerokiego nasypu znaki można umieszczać w koronie drogi w odległości nie większej niż 5,00 m od krawędzi jezdni. Znaki na ulicach umieszcza się w odległości 0,50 do 2,00 m od krawędzi jezdni.

Wysokość umieszczania znaków (mierzona do dolnej krawędzi najniżej umieszczonego znaku lub tabliczki) winna wynosić 2,00 m. Wyjątki:

- 1,50 m (tylko poza obszarem zabudowanym, dla kilku znaków umieszczanych na jednej konstrukcji wsporczej przy braku ruchu pieszego)

4. Warunki prowadzenia robót

- Rozpoczęcie robót w pasie drogowym możliwe jest po uzyskaniu stosownych decyzji wydanych przez zarządzającego ruchem na drodze powiatowej oraz administratora drogi.

- Wykonawca robót w pasie drogowym jest zobowiązany do utrzymywania w należyłym stanie wszystkich środków technicznych użytych do oznakowania i zabezpieczenia miejsca robót.
- *Wykonawca robót zobowiązany jest do stałego utrzymania wydzielonych korytarzy ciągów pieszych, zapewniających możliwość bezpiecznego przemieszczania pieszych w obszarze prowadzonych prac.*
- *Wykonawca zobowiązany jest do umożliwienia dojazdu mieszkańcom do posesji na zamkniętym odcinku dróg.*








5. Termin Wprowadzenia Zmian

Termin wprowadzenia Tymczasowej Organizacji Ruchu
od 30.10.2020 do 30.04.2021r

mgr inż. Bogusław Czarnik
Uprawniony do projektowania bez ograniczeń
w specjalności konstr. bud. 120/99
Uprawniony do kierowania robotami bud.
w specjalności konstr. bud. bez ograniczeń 18/99

2. ZESTAWIENIE ZNAKÓW


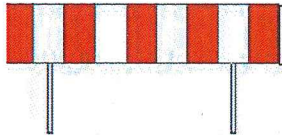


Znaki pionowe:

Symbol	Wzór	Nazwa	Grupa wielkości	Typ folii odbłaskowej	Ilość
A-14		Roboty na drodze	duże	2	6
A-12b		zwężenie jezdni - prawostronne	duże	2	2
A-12c		zwężenie jezdni - lewostronne	duże	2	2
A-30		Inne niebezpieczeństwo	duże	2	2
B-33		Ograniczenie prędkości	duże	2	5
B-33		Ograniczenie prędkości	duże	2	2
B-25		zakaz wyprzedzania	duże	2	5

PROJEKT TYMCZASOWEJ ZMIANY ORGANIZACJI RUCHU w związku z remontem chodnika w ciągu drogi powiatowej nr 2509R ul. Świętosława w km 0+970,00 – 2+256,00 (km roboczy 0+000,00 - 1+271,00)

B-31		Zakaz ruchu pieszych	duże	2	2
B-41		Pierwszeństwo dla nadjeżdżających z przeciwka	duże	2	1
B-42		odwołanie zakazu	duże	2	2
D-5		pierwszeństwo na zwężonym odcinku jezdni	duże	2	1
					2
		Tabliczka do znaku A-30			2

Urządzenia bezpieczeństwa ruchu:

Symbol	Wzór	Nazwa	Typ folii odblaskowej	Ilość
U-3d		Tablica prowadząca ciągła	2	min. 1szt .
U-20b		Zapora drogowa pojedyncza szeroka	2	min 1szt
U-21a,b		Tablica kierująca	2	min. 50szt
U-35		Lampy ostrzegawcze –fala świetlna złożona	---	min 1 kpl.

ORIENTACJA

SKALA 1:25 000

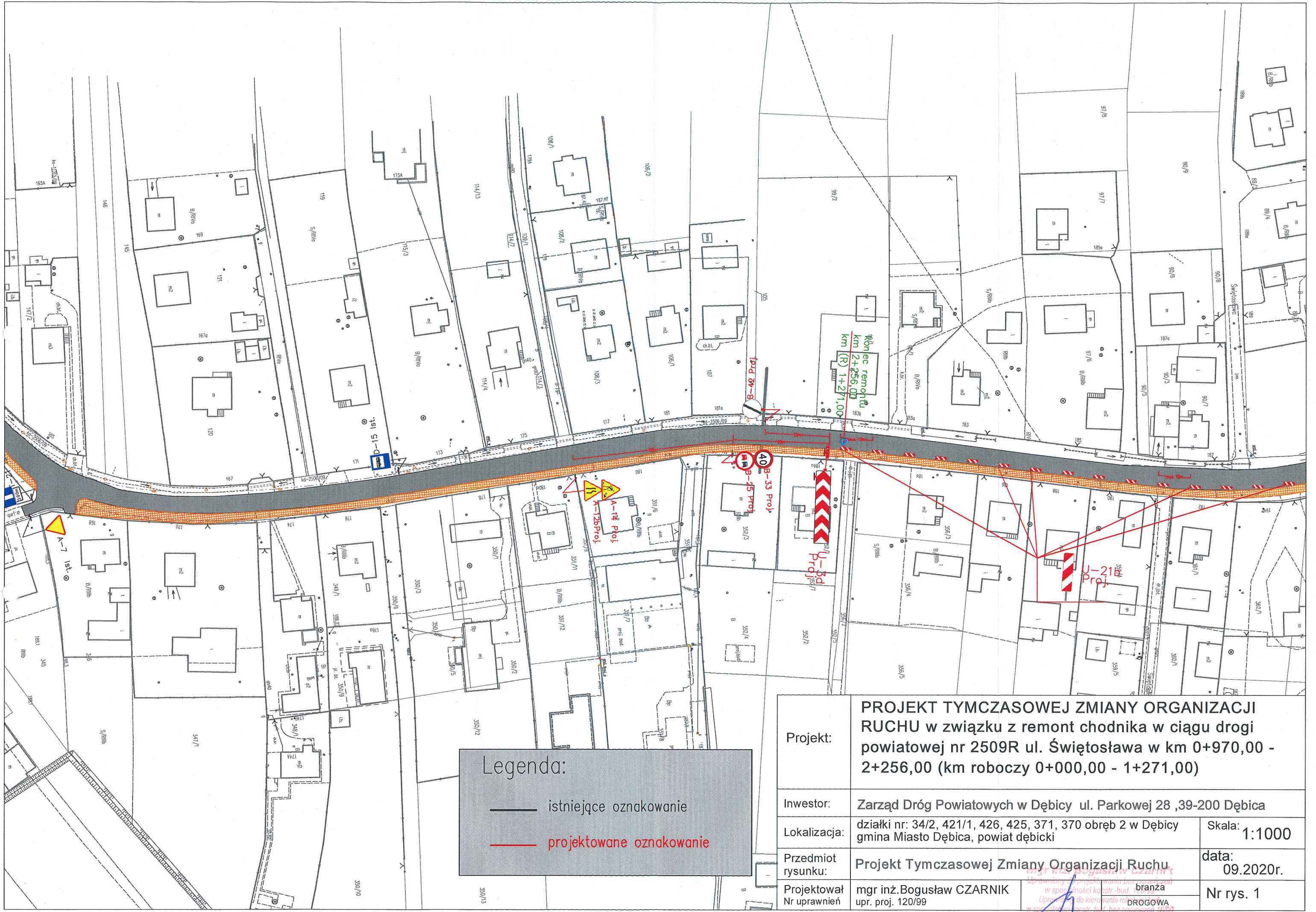


ARCHIKOM
Biuro Projektowe

Investor: Zarząd Dróg Powiatowych w Dębicy

Temat: Remont chodnika w ciągu dr. pow. nr 2509R
ul. Świętostawa w Dębicy w km 0+970–2+256

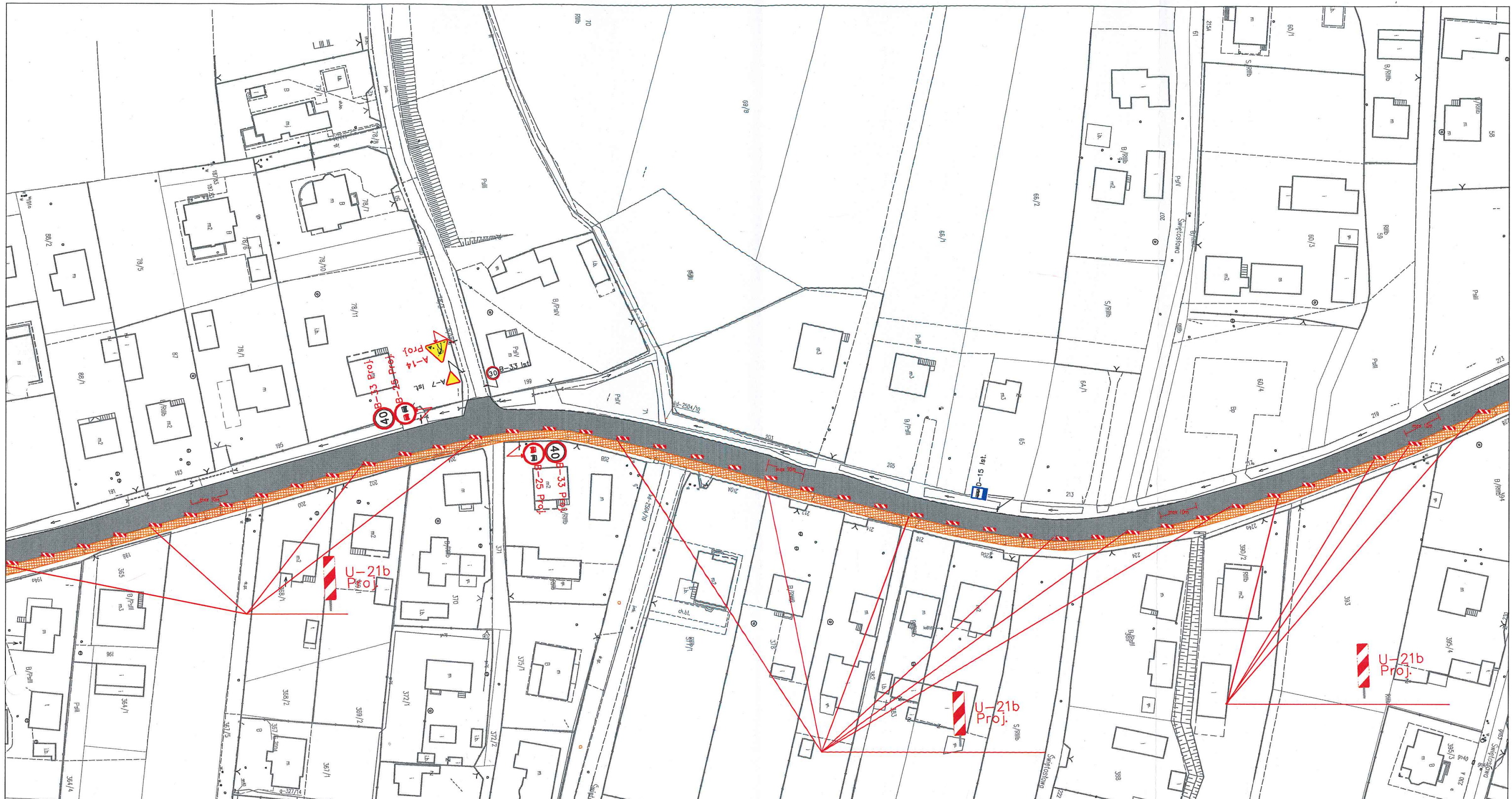
Nazwa rysunku :	ORIENTACJA	Nr rys. 0	Skala: 1:25000
Funkcja :	Imię i nazwisko / nr uprawnień :	Data	Podpis
Opracował :	mgr inż. Bogusław Czarnik upr. proj. 120/99	wrzesień 2020r.	
Projektował :	mgr inż. Bogusław Czarnik upr. proj. 120/99	wrzesień 2020r.	



Legenda:
 — istniejące oznakowanie
 — projektowane oznakowanie

Projekt:	PROJEKT TYMCZASOWEJ ZMIANY ORGANIZACJI RUCHU w związku z remont chodnika w ciągu drogi powiatowej nr 2509R ul. Świętosława w km 0+970,00 - 2+256,00 (km roboczy 0+000,00 - 1+271,00)	
Inwestor:	Zarząd Dróg Powiatowych w Dębicy ul. Parkowej 28 ,39-200 Dębica	
Lokalizacja:	działki nr: 34/2, 421/1, 426, 425, 371, 370 obręb 2 w Dębicy gmina Miasto Dębica, powiat dębicki	Skala: 1:1000
Przedmiot rysunku:	Projekt Tymczasowej Zmiany Organizacji Ruchu	data: 09.2020r.
Projektował Nr uprawnień	mgr inż. Bogusław CZARNIK upr. proj. 120/99	Nr rys. 1

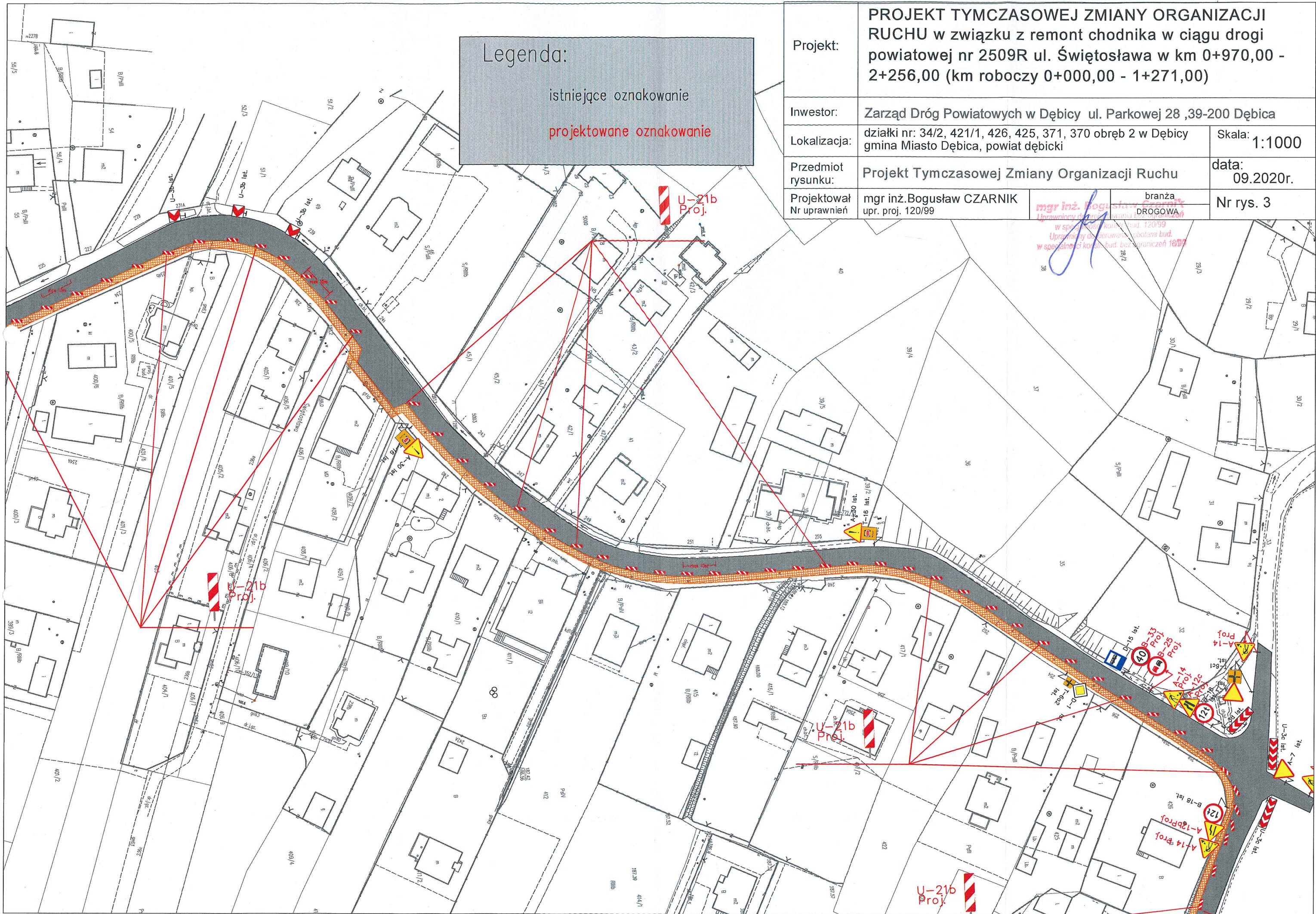
mgr inż. Bogusław Czarnik
 Uprawniony do projektowania bez ograniczeń w specjalności konstr.-bud. 120/99
 Uprawniony do kierowania robotami budowlanymi w specjalności konstr. bud. bez ograniczeń 180/99



Legenda:
 — istniejące oznakowanie
 — projektowane oznakowanie

Projekt:	PROJEKT TYMCZASOWEJ ZMIANY ORGANIZACJI RUCHU w związku z remont chodnika w ciągu drogi powiatowej nr 2509R ul. Świątosława w km 0+970,00 - 2+256,00 (km roboczy 0+000,00 - 1+271,00)	
Inwestor:	Zarząd Dróg Powiatowych w Dębicy ul. Parkowej 28 ,39-200 Dębica	
Lokalizacja:	działki nr: 34/2, 421/1, 426, 425, 371, 370 obręb 2 w Dębicy gmina Miasto Dębica, powiat dębicki	Skala: 1:1000
Przedmiot rysunku:	Projekt Tymczasowej Zmiany Organizacji Ruchu	data: 09.2020r.
Projektował Nr uprawnień	mgr inż. Bogusław CZARNIK upr. proj. 120/99	Nr rys. 2

mgr inż. Bogusław Czarnik
 branża DROGOWA
 w specjalności konstr.-b. drogowy
 w specjalności konstr.-bud. bez ograniczeń 18/99



Legenda:
 istniejące oznakowanie
 projektowane oznakowanie

Projekt:	PROJEKT TYMCZASOWEJ ZMIANY ORGANIZACJI RUCHU w związku z remont chodnika w ciągu drogi powiatowej nr 2509R ul. Świętosława w km 0+970,00 - 2+256,00 (km roboczy 0+000,00 - 1+271,00)		
Investor:	Zarząd Dróg Powiatowych w Dębicy ul. Parkowej 28 ,39-200 Dębica		
Lokalizacja:	działki nr: 34/2, 421/1, 426, 425, 371, 370 obręb 2 w Dębicy gmina Miasto Dębica, powiat dębicki	Skala:	1:1000
Przedmiot rysunku:	Projekt Tymczasowej Zmiany Organizacji Ruchu	data:	09.2020r.
Projektował Nr uprawnień	mgr inż. Bogusław CZARNIK upr. proj. 120/99	branża DROGOWA	Nr rys. 3

mgr inż. Bogusław Czarnik
 Uprawniony do projektowania i kierowania
 w specjalności Kierownik bud. 120/99
 Uprawniony do kierowania robotami bud.
 w specjalności Kierownik bud. bez ograniczeń 180/99

U-21b
proj.

A-14 Proj.
A-18b Proj.

B-18 Ist.

B-12c Ist.

B-12c Ist.

A-14 Proj.

B-33 Proj.

B-25 Proj.

A-12c Ist.

A-14 Proj.

B-12c Ist.

B-12c Ist.

B-12c Ist.

B-12c Ist.

B-12c Ist.

B-12c Ist.

B-12c Ist.

B-12c Ist.

B-12c Ist.

B-12c Ist.

B-12c Ist.

B-12c Ist.

B-12c Ist.

B-12c Ist.

B-12c Ist.

B-12c Ist.

B-12c Ist.

B-12c Ist.

B-12c Ist.

B-12c Ist.

B-12c Ist.

B-12c Ist.

B-12c Ist.

B-12c Ist.

B-12c Ist.

B-12c Ist.

B-12c Ist.

B-12c Ist.

B-12c Ist.

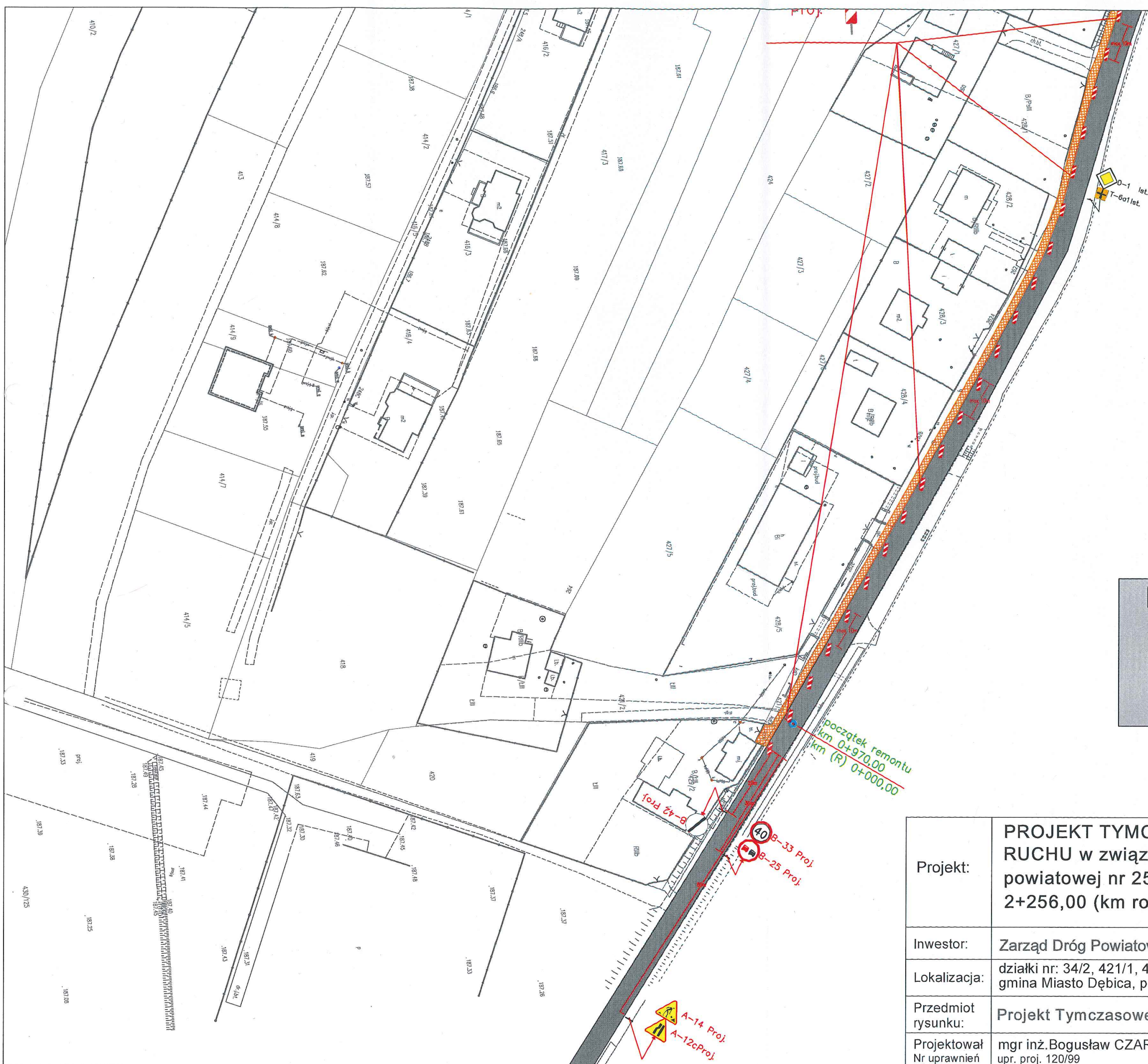
B-12c Ist.

B-12c Ist.

B-12c Ist.

B-12c Ist.

B-12c Ist.



Legenda:

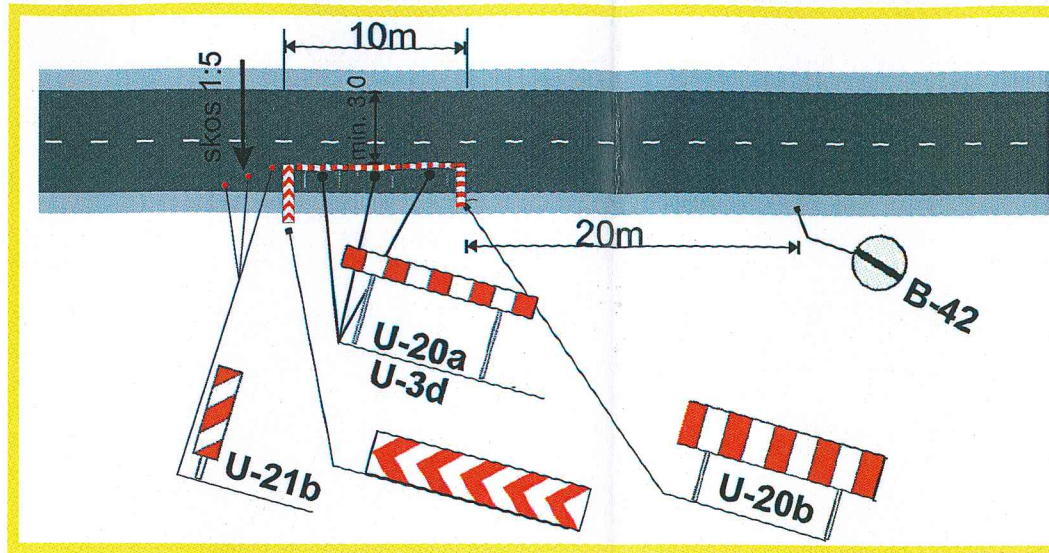
— istniejące oznakowanie

— projektowane oznakowanie

Projekt:	PROJEKT TYMCZASOWEJ ZMIANY ORGANIZACJI RUCHU w związku z remont chodnika w ciągu drogi powiatowej nr 2509R ul. Świątosława w km 0+970,00 - 2+256,00 (km roboczy 0+000,00 - 1+271,00)	
Inwestor:	Zarząd Dróg Powiatowych w Dębicy ul. Parkowej 28 ,39-200 Dębica	
Lokalizacja:	działki nr: 34/2, 421/1, 426, 425, 371, 370 obręb 2 w Dębicy gmina Miasto Dębica, powiat dębicki	Skala: 1:1000
Przedmiot rysunku:	Projekt Tymczasowej Zmiany Organizacji Ruchu	data: 09.2020r.
Projektował Nr uprawnień	mgr inż. Bogusław CZARNIK upr. proj. 120/99	mgr inż. Bogusław Czarnik Uprawniony do projektowania branża DROGOWA w szczególności konkr.-bud. bez ograniczeń 120/99
		Nr rys. 4

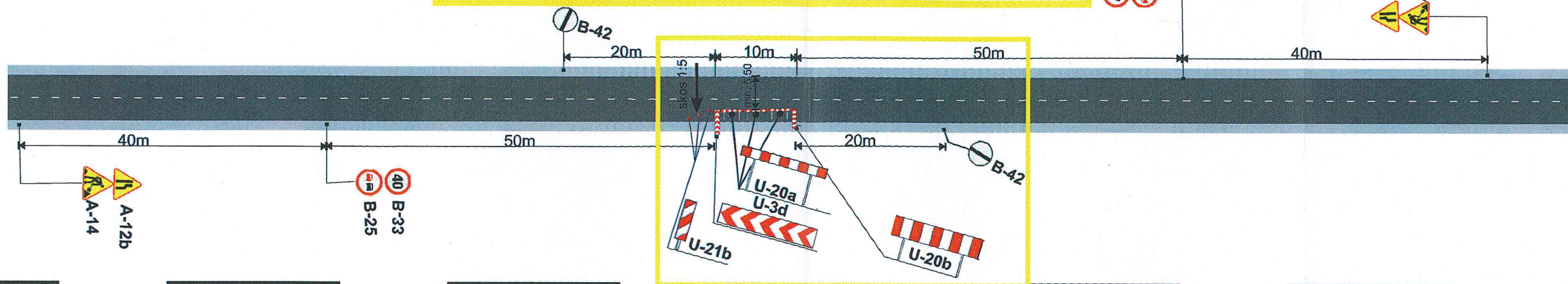
Schemat oznakowania powtórzyć w kolejnych etapach robót

Należy przewidzieć ręczne kierowanie ruchem w porze dziennej. Kierowanie ruchem może się odbywać tylko przez osoby posiadające ważne zaświadczenia o ukończeniu kursu



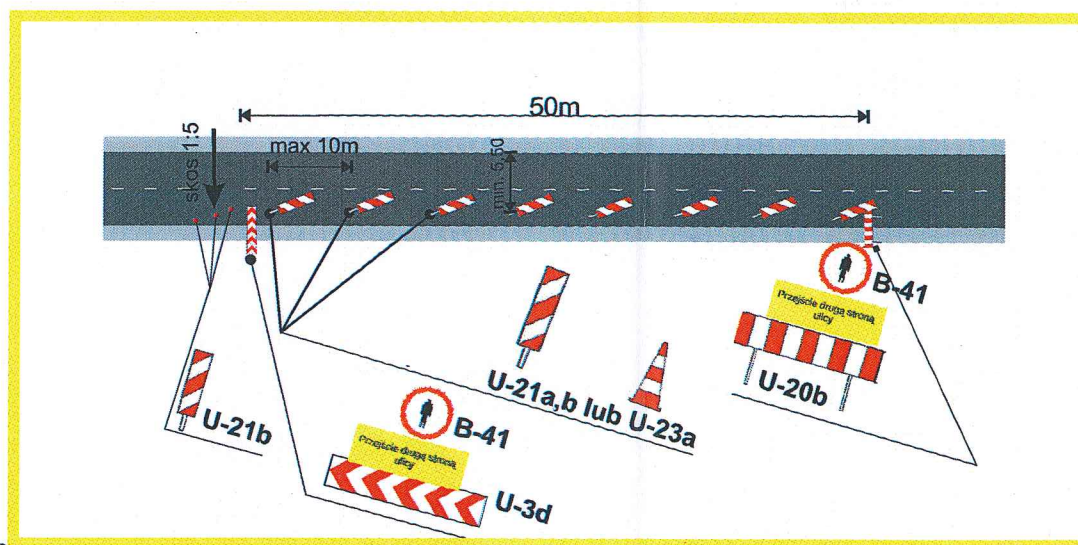
Schemat powtarzalny w obszarze zabudowanym z częściowym zajęciem jezdni oraz pobocza

Rys nr 5



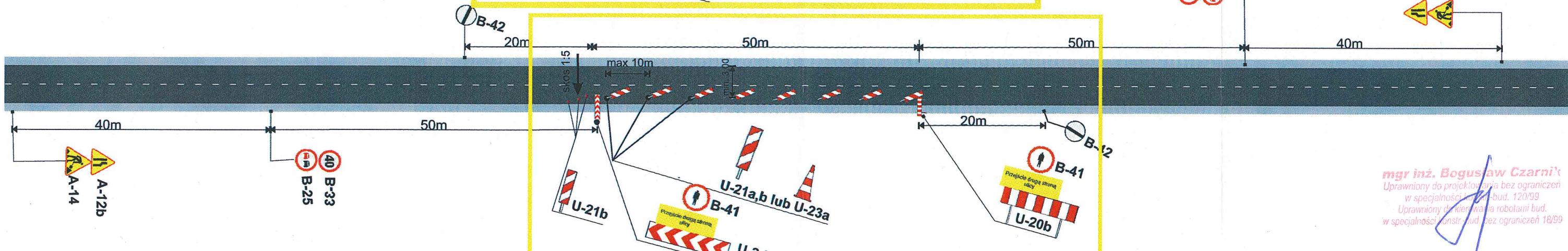
Schemat oznakowania powtórzyć w kolejnych etapach robót

Należy przewidzieć ręczne kierowanie ruchem w porze dziennej. Kierowanie ruchem może się odbywać tylko przez osoby posiadające ważne zaświadczenia o ukończeniu kursu

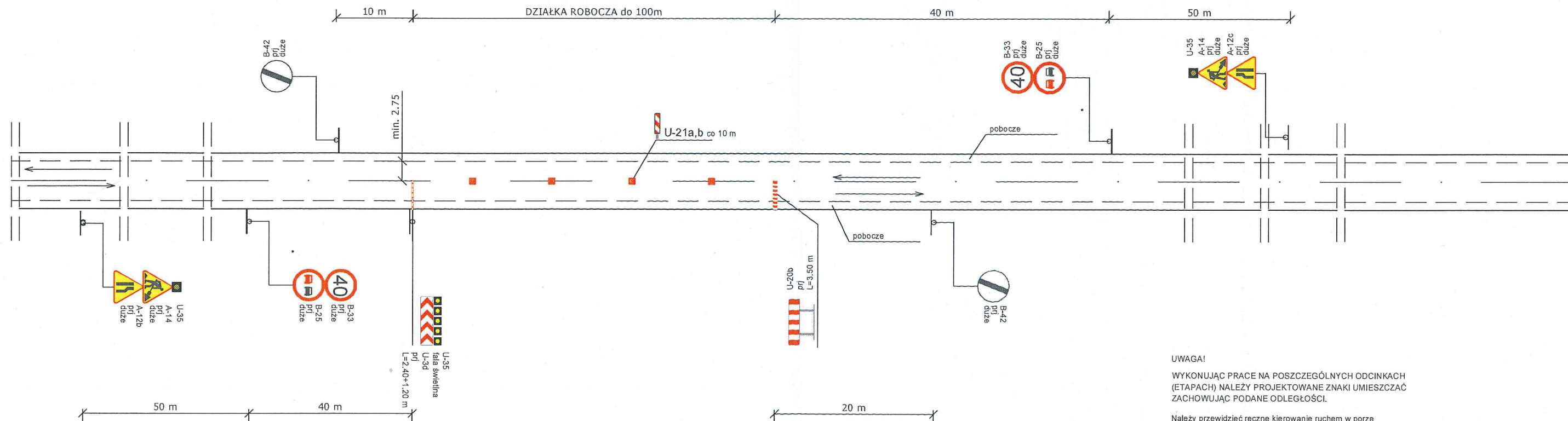


Schemat powtarzalny w obszarze zabudowanym z częściowym zajęciem jezdni oraz pobocza działka robocza max. 50m

Rys nr 6



mgr inż. Bogusław Czarniński
 Uprawniony do projektowania bez ograniczeń
 w specjalności konstr. bud. 120/99
 Uprawniony do kierowania robotami bud.
 w specjalności konstr. bud. bez ograniczeń 18/99



UWAGA!

WYKONUJĄC PRACE NA POSZCZEGÓLNYCH ODCINKACH (ETAPACH) NALEŻY PROJEKTOWANE ZNAKI UMIESZCZAĆ ZACHOWUJĄC PODANE ODLEGŁOŚCI.

Należy przewidzieć ręczne kierowanie ruchem w porze dziennej. Kierowanie ruchem może się odbywać tylko przez osoby posiadające ważne zaświadczenia o ukończeniu kursu

Schemat powtarzalny w obszarze zabudowanym z częściowym zajęciem jezdni oraz chodnika

Rys nr 8

mgr inż. Bogusław Czarnik
 Uprawniony do projektowania i kierowania pracami budowlanymi w specjalności konstrukcyjno-budowlanej, nr uprawnień 113/99
 Uprawniony do kierowania pracami budowlanymi w specjalności konstrukcyjno-budowlanej, nr uprawnień 113/99