

1. STRONA TYTUŁOWA

<p>pracownia architektoniczna</p> <p>arch -logica</p> <p><small>pracownia architektoniczna arch-logica · Wiktor Kielan · a: 32-400 myślenice · borzęta 405 · t: 504 15 30 60 · e-mail: wiktorkielan@arch-logica.pl · www.arch-logica.pl</small></p> <p><small>nip: 681 123 48 41 · bank pko bp sa: 55124050641111001124786084</small></p>	
Nazwa zamówienia	Program Funkcjonalno — Użytkowy dla inwestycji pn.: "Rozbudowa Szkoły Podstawowej nr 2 w Wieliczce o 10 sal lekcyjnych wraz z zapleczem socjalno-sanitarnym i dostosowaniem dla osób niepełnosprawnych na dz. nr 409/2 w m. Wieliczka."
Adres inwestycji	Identyfikator działki: 121905_.0001.409/2 Gmina: Wieliczka - G Obręb: 0001 Wieliczka Numer działki: 409/2
Inwestor	Gmina Wieliczka Ul. Powstania Warszawskiego 1 32-020 Wieliczka
Autor:	mgr inż. arch. Wiktor Kielan <i>upr. budowlane nr ewid. 52/2000 do projektowania i kierowania robotami budowlanymi bez ograniczeń w specjalności architektonicznej MP-0272</i>
Data opracowania	Czerwiec 2024

SPIS ZAWARTOŚCI PROGRAMU FUNKcjONALNO-UŻYTKOWEGO

1.	STRONA TYTUŁOWA.....	1
	Nazwa i kody CPV dotyczące przedmiotowego zamówienia:	3
2.	CZĘŚĆ OPISOWA	4
2.1.	Opis ogólny przedmiotu zamówienia	4
2.1.1.	Charakterystyczne parametry określające wielkość obiektu lub zakres robót budowlanych	4
2.1.2.	Aktualne uwarunkowania wykonania przedmiotu zamówienia:	5
2.1.3.	Ogólne właściwości funkcjonalno-użytkowe;.....	6
2.1.4.	Szczegółowe właściwości funkcjonalno-użytkowe.....	6
2.2.	Opis wymagań zamawiającego w stosunku do przedmiotu zamówienia.	15
2.2.1.	Przygotowania terenu budowy	15
2.2.2.	Wymagania w zakresie architektury obejmują:	15
2.2.3.	Wymagania w zakresie konstrukcji:	16
2.2.4.	Wymagania w zakresie instalacji budowlanych:	16
2.2.5.	Wykończenia, wyposażenie.....	19
2.2.6.	Zagospodarowania terenu.	19
2.3.	Opis wymagań, o których mowa w ust. 4, obejmuje:	20
2.3.1.	cechy obiektu dotyczące rozwiązań budowlano-konstrukcyjnych i wskaźników ekonomicznych.....	20
2.3.2.	warunki wykonania i odbioru robót budowlanych odpowiadających zawartości specyfikacji technicznych wykonania i odbioru robót budowlanych, o których mowa w rozdziale 3.....	20
3.	CZĘŚĆ INFORMACYJNA	23
4.	ZAŁĄCZNIKI:	24

PROGRAM FUNKcjONALNO – UŻYTKOWY dla inwestycji pn.:

"Rozbudowa Szkoły Podstawowej nr 2 w Wieliczce o 10 sal lekcyjnych wraz z zapleczem socjalno- sanitarnym i dostosowaniem dla osób niepełnosprawnych na dz. nr 409/2 w m.Wieliczka."

Nazwa i kody CPV dotyczące przedmiotowego zamówienia:

Główny przedmiot zamówienia:

Kod CPV: 45000000-7: Roboty budowlane

Dodatkowe przedmioty zamówienia:

Kod CPV:71000000-8: Usługi architektoniczne, budowlane, inżynieryjne i kontrolne

Kod CPV 71220000-6: Usługi projektowania architektonicznego

Kod CPV 71320000-7: Usługi inżynieryjne w zakresie projektowania

Kod CPV 71420000-8: Architektoniczne usługi zagospodarowania terenu

Kod CPV 71221000-3: Usługi architektoniczne w zakresie obiektów budowlanych

Kod CPV 45100000-8: Przygotowanie terenu pod budowę

Kod CPV 45200000-9: Roboty budowlane w zakresie wznoszenia kompletnych obiektów budowlanych lub ich części oraz roboty w zakresie inżynierii lądowej i wodnej

Kod CPV 45300000-0: Roboty instalacyjne w budynkach

Kod CPV 45400000-1: Roboty wykończeniowe w zakresie obiektów budowlanych

2. CZĘŚĆ OPISOWA

2.1. Opis ogólny przedmiotu zamówienia

2.1.1. Charakterystyczne parametry określające wielkość obiektu lub zakres robót budowlanych

Przedmiotem zamówienia jest zadanie polegające na opracowaniu kompleksowej dokumentacji projektowej, budowie i przekazaniu do użytkowania inwestycji pn **"Rozbudowa Szkoły Podstawowej nr 2 w Wieliczce o 10 sal lekcyjnych wraz z zapleczem socjalno-sanitarnym i dostosowaniem dla osób niepełnosprawnych na dz. nr 409/2 w m. Wieliczka."**

Bieżący program funkcjonalno-użytkowy stanowi wytyczne do zaprojektowania i wybudowania budynku szkoły, wraz z oddziałami przedszkolnymi oraz zapleczem socjalno-sanitarnym.

W ramach zadania należy wykonać:

- uzyskać warunki przyłączenia wszystkich niezbędnych do funkcjonowania obiektu mediów od dostawców,
- sporządzić projekt budowlany:
 - projekt zagospodarowania terenu,
 - projekt architektoniczno-budowlany,
 - projekt techniczny,
- uzyskać wymagane prawem uzgodnienia,
- uzyskać informację, czy grunt na działce 169/1 wymaga wyłączenia z produkcji rolnej i jeżeli tak – uzyskać decyzję o odrołnieniu gruntu,
- - uzyskanie pozwolenia na budowę,
- - sporządzić specyfikacje techniczne wykonania i odbioru robót,
- - sporządzić przedmiar robót,
- - sporządzić kosztorys inwestorski,
- - wykonać prace budowlane na podstawie powyższych opracowań:
 - roboty ziemne,
 - przyłącze wodociągowe i zewnętrzna instalacja wodociągowa,
 - przyłącze kanalizacyjne i zewnętrzna instalacja kanalizacji sanitarnej,
 - przyłącze energetyczne i wewnętrzna linia zasilająca,
 - przyłącze teletechniczne lub bezprzewodowe zapewnienie dostępu do Internetu,
 - przyłączyć gazu i zewnętrzna instalacja gazu,
 - wykonanie robót fundamentowych,
 - wykonanie konstrukcji ścian,
 - wykonanie konstrukcji stropów,
 - wykonanie instalacji wewnętrznych,
 - montaż stolarki okiennej i drzwiowej,
 - roboty wykończeniowe,

PROGRAM FUNKcjONALNO – UŻYTKOWY dla inwestycji pn.:

"Rozbudowa Szkoły Podstawowej nr 2 w Wieliczce o 10 sal lekcyjnych wraz z zapleczem socjalno- sanitarnym i dostosowaniem dla osób niepełnosprawnych na dz. nr 409/2 w m.Wieliczka."

- dostawa i montaż wyposażenia
- wykonanie kanalizacji deszczowej
- oświetlenie zewnętrzne,
- roboty zewnętrzne, brukarskie,
- urządzenie terenu
- montaż obiektów małej architektury,
- uzyskanie pozwolenia na użytkowanie.

Wykonawca ma obowiązek zastosować się do przepisów prawa i norm obowiązujących w Polsce, również tych, które nie zostały wymienione w programie funkcjonalno-użytkowym, a są niezbędne dla wykonania przedmiotu zamówienia. Wykonawca ma obowiązek zastosować się do przepisów prawa i norm obowiązujących w Polsce, również tych, które nie zostały wymienione w programie funkcjonalno-użytkowym, a są niezbędne dla wykonania przedmiotu zamówienia.

Przewidywane wielkości charakteryzujące przedmiotowy obiekt:

Na etapie projektu budowlanego dopuszcza się zmianę wymiarów zakresie $\pm 5\%$.

- Budynek o wymiarach zewnętrznych 58,44 x 11,82 m.
- maksymalna wysokość w najwyższym punkcie: ok. 14,46 m.
- liczba kondygnacji – III kondygnacje nadziemne
- powierzchnia zabudowy 646,00 m² $\pm 5\%$.
- powierzchnia całkowita – 1 894,00 m² $\pm 5\%$.
- powierzchnia użytkowa – 1 571,5m² $\pm 5\%$.
- kubatura budynku: ~8 570,25m³ $\pm 5\%$.
- instalacje: elektryczna, wodociągowa, kanalizacji sanitarnej, gazowa, grzewcza, teletechniczna, wentylacji mechanicznej.

2.1.2. Aktualne uwarunkowania wykonania przedmiotu zamówienia:

- Pod budowę i zagospodarowanie terenu przewidziano działkę nr: 409/2, w miejscowości Wieliczka, gmina Wieliczka. Przedmiotowa działka jest zabudowana. Na działce znajduje się budynek Szkoły Podstawowej nr 2 w Wieliczce.
- Obowiązkiem wykonawcy jest sporządzenie mapy do celów projektowych ze szczegółową inwentaryzacją istniejącej infrastruktury liniowej.
- Obowiązkiem wykonawcy jest uzyskanie pozwolenia na budowę oraz wykonanie projektu technicznego w zakresie architektury, konstrukcji, instalacji sanitarnych i elektrycznych.
- Obowiązkiem zamawiającego jest wykonanie i uzgodnienie projektów przyłączy.

PROGRAM FUNKcjONALNO – UŻYTKOWY dla inwestycji pn.:

"Rozbudowa Szkoły Podstawowej nr 2 w Wieliczce o 10 sal lekcyjnych wraz z zapleczem socjalno- sanitarnym i dostosowaniem dla osób niepełnosprawnych na dz. nr 409/2 w m.Wieliczka."

2.1.3. Ogólne właściwości funkcjonalno-użytkowe;

Zgodnie z wytycznymi Zamawiającego przewiduje się rozbudowę istniejącego budynku o:

- 8 sali lekcyjnych w tym 1 sala komputerowa
- zaplecze sanitarne dla dzieci
- 2 sale przedszkolne z zapleczem sanitarnym i magazynami
- szatnię dla przedszkola
- szatnię dla dzieci
- pomieszczenie dla nauczycieli przedszkola z zapleczem sanitarnym
- toaletę ogólnodostępną przystosowaną dla osób niepełnosprawnych
- pokój nauczycielski z z zapleczem sanitarnym
- gabinet pielęgniarstwa
- świetlicę
- administracja: sekretariat, gabinet dyrektora
- 2 gabinety do zajęć dodatkowych
- Klatkę schodową ewakuacyjną
- Klatkę schodową z windą

Zakres przedmiotu zamówienia obejmuje również niezbędne do funkcjonowania obiektu zewnętrzne zagospodarowanie terenu, ciągi piesze, zewnętrzne oświetlenie terenu oraz drogę pożarową i wszelkie instalacje konieczne do funkcjonowania obiektu.

2.1.4. Szczegółowe właściwości funkcjonalno-użytkowe

a) określenie funkcji poszczególnych pomieszczeń

SALE LEKCYJNE

Wg planowanej rozbudowy szkoły podstawowej przewiduje się 7 sal lekcyjnych, rozmieszczonych na 2. i 3. kondygnacji. Każda sala zaprojektowana dla 21 uczniów z możliwością wykonania dodatkowych 6 miejsc. Każda z tych sal będzie spełniać kilka kluczowych funkcji, aby zapewnić efektywne i komfortowe środowisko nauki.

Układ i Meble:

- ławki i Krzesła: Każda sala będzie wyposażona w 21 ławek i krzesel (opcjonalnie 27), ustawione w rzędach lub grupach, co pozwoli na elastyczne aranżacje zależnie od stylu nauczania.
- Biurko Nauczyciela: Znajdujące się na przodzie sali, umożliwiające nauczycielowi łatwy dostęp do wszystkich uczniów.
- Tablica Interaktywna/Tradycyjna: Umieszczona na przedniej ścianie, umożliwiającą prowadzenie prezentacji, zapisywanie notatek oraz korzystanie z materiałów multimedialnych.

PROGRAM FUNKcjONALNO – UŻYTKOWY dla inwestycji pn.:

"Rozbudowa Szkoły Podstawowej nr 2 w Wieliczce o 10 sal lekcyjnych wraz z zapleczem socjalno- sanitarnym i dostosowaniem dla osób niepełnosprawnych na dz. nr 409/2 w m.Wieliczka."

- Szafki i Półki: Przeznaczone na książki, przybory szkolne i pomoce dydaktyczne.

Funkcjonalność i Ergonomia:

- Dobre Oświetlenie: Każda sala będzie wyposażona w naturalne i sztuczne oświetlenie zapewniające odpowiednie warunki do nauki.
- Klimatyzacja/Wentylacja: Zapewnienie komfortowej temperatury w salach przez cały rok.
- Tablice Korkowe/Magnetyczne: Do prezentacji prac uczniowskich, ogłoszeń i materiałów pomocniczych.

Bezpieczeństwo:

- Każda sala będzie zgodna z przepisami bezpieczeństwa, wyposażona w łatwo dostępne wyjścia ewakuacyjne i konieczny sprzęt przeciwpożarowy.

PRACOWNIA KOMPUTEROWA

Przewiduje się pracownię komputerową, zlokalizowaną na 3 kondygnacji, zaprojektowaną tak, aby umożliwić efektywne korzystanie z komputerów przez uczniów.

Układ i Meble:

- Komputery z Biurkami: Pracownia zostanie wyposażona w 24 stanowiska komputerowe z biurkami, zapewniając miejsce dla każdego ucznia.
- Biurko Nauczyciela: Nauczycielskie biurko umieszczone będzie z przodu sali, umożliwiając nauczycielowi łatwy nadzór nad uczniami.
- Tablica Interaktywna/Tradycyjna: Tablica interaktywna lub tradycyjna, umożliwiająca prezentacje oraz wyjaśnianie zagadnień.
- Szafki na Przybory: Przeznaczone na przechowywanie przyborów szkolnych i akcesoriów komputerowych.

Funkcjonalność i Ergonomia:

- Dobre Oświetlenie: Odpowiednie oświetlenie zapewniające komfortową pracę przy komputerach.
- Klimatyzacja/Wentylacja: Zapewnienie odpowiedniej temperatury oraz cyrkulacji powietrza w pomieszczeniu.

Bezpieczeństwo:

- Zgodność z Przepisami Bezpieczeństwa: Pracownia będzie zgodna z przepisami bezpieczeństwa, z łatwo dostępnymi wyjściami ewakuacyjnymi.

PROGRAM FUNKcjONALNO – UŻYTKOWY dla inwestycji pn.:

"Rozbudowa Szkoły Podstawowej nr 2 w Wieliczce o 10 sal lekcyjnych wraz z zapleczem socjalno- sanitarnym i dostosowaniem dla osób niepełnosprawnych na dz. nr 409/2 w m.Wieliczka."

SALE PRZEDSZKOLNE

Dodatkowo, projektuje się 2 sale przedszkolne z zapleczem sanitarnym i małym magazynem podręcznym, każda z sal przedszkolnych przeznaczona dla 24 dzieci. Sale zlokalizowane na parterze budynku.

Wyposażenie sal przedszkolnych:

- Meble: Sale przedszkolne będą wyposażone w niskie stoliki i krzeselka dostosowane do wieku dzieci, a także miękkie dywany do zabawy.
- Strefy Zabaw i Nauki: Każda sala będzie miała strefy przeznaczone do różnych aktywności, takich jak czytanie, zabawy konstrukcyjne, kreatywne projekty artystyczne.

Zaplecze sanitarne:

- Łazienka: W każdej sali przedszkolnej znajdzie się łazienka z dwoma toaletami, trzema umywalkami oraz kabiną prysznicową, co zapewni dzieciom komfort i higienę podczas pobytu w placówce.

Magazyn podręczny:

- Meble: W magazynach zaplanowano regały na podręczny sprzęt dla funkcjonowania oddziałów.

SZATNIA DLA PRZEDSZKOLA

Szatnia dla dzieci przedszkolnych znajduje się od strony głównego wejścia do budynku, na parterze, zapewniając łatwy dostęp dla przedszkolaków oraz ułatwiając organizację przyjs i wyjść.

Wyposażenie:

Ilość Szafek: Do ustalenia na etapie projektu. W koncepcji założono 52 szafki z ławkami, co obejmuje: 2 oddziały przedszkolne (po 26 osób - przybliżona liczba przedszkolaków)

Szafki wyposażone są w ławki, zapewniające miejsce do przebierania się.

SZATNIA DLA UCZNIÓW

Szatnia dla uczniów szkoły podstawowej (klasy 1-4) znajduje się od strony głównego wejścia do budynku, na parterze, zapewniając łatwy dostęp dla uczniów, oraz komunikację z pozostałymi kondygnacjami na której znajdują się sale lekcyjne.

Wyposażenie:

Ilość Szafek: Do ustalenia na etapie projektu. W koncepcji założono 94 podwójne szafki, co w efekcie daje miejsce do przechowywania dla 188 osób. obejmuje:

Szatnia dodatkowo wyposażona została w ławki, zapewniające miejsce do przebierania się.

PROGRAM FUNKcjONALNO – UŻYTKOWY dla inwestycji pn.:

"Rozbudowa Szkoły Podstawowej nr 2 w Wieliczce o 10 sal lekcyjnych wraz z zapleczem socjalno- sanitarnym i dostosowaniem dla osób niepełnosprawnych na dz. nr 409/2 w m.Wieliczka."

ŚWIETLICA SZKOLNA

W planowanej szkole podstawowej przewiduje się świetlicę szkolną, która będzie miejscem relaksu, integracji oraz dodatkowych zajęć pozalekcyjnych dla uczniów.

Układ i Wyposażenie:

- Strefy Odpoczynku: Świetlica będzie podzielona na strefy do odpoczynku, czytania oraz zabaw, zapewniając różnorodne możliwości spędzania czasu.
- Stoły i Krzesła: Zapewnione będą stoły i krzesła dla uczniów umożliwiające wygodne korzystanie z przestrzeni.

Funkcjonalność i Rozrywka:

- Gry i Zabawy: Dostępne będą gry planszowe, puzzle oraz inne zabawki wspierające rozwój dzieci.
- Przewidziana do oglądania programów edukacyjnych lub filmów w czasie wolnym.
- Miejsce, gdzie uczniowie będą mogli wykonywać prace plastyczne lub rękodzielnicze.

SEKRETARIAT SZKOLNY

W planowanej szkole podstawowej przewiduje się sekretariat, który będzie pełnił funkcje administracyjne i biurowe.

Układ

- Lokalizacja: Sekretariat zlokalizować należy w bloku administracyjnym przy gabinecie dyrektora, na poziomie +1.
- Przestrzeganie Prywatności: Zapewnienie prywatności podczas załatwiania spraw przez uczniów i rodziców.
- Dobre Oświetlenie: Jasne oświetlenie zapewniające komfortowe warunki pracy.

Wyposażenie:

- Przewidziane jest biurko dla pracownika sekretariatu oraz fotel dla obsługi.
- Komputer i Drukarka: Komputer z dostępem do internetu oraz drukarka służące do wykonywania różnorodnych czynności biurowych.
- Szafki i Półki: Przeznaczone na przechowywanie dokumentów i materiałów biurowych.

GABINET DYREKTORA

W planowanej szkole podstawowej przewiduje się gabinet dyrektora, który będzie pełnił funkcje kierownicze i zarządcze.

Układ:

- Lokalizacja: Gabinet dyrektora będzie zlokalizowany w bloku administracyjnym, zapewniając łatwy dostęp do sekretariatu.

PROGRAM FUNKcjONALNO – UŻYTKOWY dla inwestycji pn.:

"Rozbudowa Szkoły Podstawowej nr 2 w Wieliczce o 10 sal lekcyjnych wraz z zapleczem socjalno- sanitarnym i dostosowaniem dla osób niepełnosprawnych na dz. nr 409/2 w m.Wieliczka."

- Przestrzeganie Prywatności: Zapewnienie prywatności podczas spotkań i rozmów.
- Dobre Oświetlenie: Jasne oświetlenie zapewniające komfortowe warunki pracy.

Wypożażenie:

- Biurko i Fotel: Biurko oraz wygodny fotel dla dyrektora i gości, zapewniające wygodne warunki do pracy i spotkań.
- Komputer i Drukarka: Komputer z dostępem do internetu oraz drukarka umożliwiające wykonywanie zadań administracyjnych.
- Szafki i Półki: Przeznaczone na przechowywanie dokumentów oraz niezbędnych materiałów.

POKÓJ NAUCZYCIELSKI

W planowanej szkole podstawowej przewiduje się pokój nauczycielski, który będzie miejscem pracy i odpoczynku dla nauczycieli.

Układ:

- Lokalizacja: Pokój nauczycielski będzie usytuowany w dogodnym miejscu, zapewniającym spokój i koncentrację przy bloku administracyjnym.
- Przestrzeganie Prywatności: Zapewnienie prywatności dla nauczycieli w czasie przerw i pracy.
- Dobre Oświetlenie: Jasne oświetlenie zapewniające komfortowe warunki pracy.

Wypożażenie:

- Stół: Przewidziany będzie stół do pracy dla nauczycieli.
- Mały Aneks Kuchenny: Wypożażony w zlew, lodówkę oraz mikrofalówkę, umożliwiające przygotowanie prostych posiłków i przechowywanie jedzenia.
- Szafa: Do przechowywania dokumentów oraz osobistych rzeczy nauczycieli.
- Regały: Przeznaczone na podręczniki, materiały dydaktyczne oraz inne potrzebne przedmioty.
- Szafa na Ubrania: Przewidziana na ubrania nauczycieli.

POKÓJ DLA NAUCZYCIELI PRZEDSZKOLA Z ZAPLECZEM SANITARNYM

W planowanej szkole podstawowej przewiduje się pokój nauczycielski dla nauczycieli przedszkola z zapleczem sanitarnym.

Układ:

- Lokalizacja: Pokój nauczycielski będzie usytuowany obok sal przedszkolnych, na parterze budynku.
- Przestrzeganie Prywatności: Zapewnienie prywatności dla nauczycieli w czasie przerw i pracy.
- Dobre Oświetlenie: Jasne oświetlenie zapewniające komfortowe warunki pracy.

PROGRAM FUNKcjONALNO – UŻYTKOWY dla inwestycji pn.:

"Rozbudowa Szkoły Podstawowej nr 2 w Wieliczce o 10 sal lekcyjnych wraz z zapleczem socjalno- sanitarnym i dostosowaniem dla osób niepełnosprawnych na dz. nr 409/2 w m.Wieliczka."

Wypożenie:

- Stół: Przewidziany będzie stół do pracy dla nauczycieli.
- Mały Aneks Kuchenny: Wypożony w zlew, lodówkę oraz mikrofalówkę, umożliwiającą przygotowanie prostych posiłków i przechowywanie jedzenia.
- Szafa: Do przechowywania dokumentów oraz osobistych rzeczy nauczycieli.
- Regały: Przeznaczone na podręczniki, materiały dydaktyczne oraz inne potrzebne przedmioty.
- Szafa na Ubrania: Przewidziana na ubrania nauczycieli.

Zaplecze sanitarne:

- Łazienka: Dostępna z pomieszczenia łazienka wypożona jest w toaletę oraz umywalkę wraz ze wszystkimi koniecznymi przyborami.

GABINET DO ZAJĘĆ DODATKOWYCH

Na ostatniej kondygnacji przewiduje się dwa gabinety do zajęć dodatkowych, które będą miejscem wsparcia uczniów w ich edukacyjnym rozwoju.

Wypożenie gabinet 1:

- Biurko Nauczyciela: Do prowadzenia zajęć i udzielania pomocy uczniom.
- Stoły i Krzesła: Dla uczniów uczestniczących w zajęciach, zapewniające odpowiednią przestrzeń do pracy – 4 komplety.
- Tablica: Do prezentowania materiałów dydaktycznych i zapisywania istotnych informacji.
- Półki na Materiały Edukacyjne: Do przechowywania podręczników, zeszytów i innych materiałów dydaktycznych.

Wypożenie gabinet 2:

- Biurko Nauczyciela: Do prowadzenia zajęć i udzielania pomocy uczniom.
- Stół z trzema fotelami,
- Tablica: Do prezentowania materiałów dydaktycznych i zapisywania istotnych informacji.
- Półki na Materiały Edukacyjne: Do przechowywania podręczników, zeszytów i innych materiałów dydaktycznych.

Dodatkowe Wypożenie:

- Materiały Edukacyjne: Zabawki, karty, pomoce dydaktyczne wspomagające naukę.

ŁAZIENKI W SZKOLE

W planowanej szkole podstawowej przewiduje się różne łazienki, dostosowane do różnych potrzeb uczniów i personelu szkolnego, zapewniając wygodę i funkcjonalność.

PROGRAM FUNKcjONALNO – UŻYTKOWY dla inwestycji pn.:

"Rozbudowa Szkoły Podstawowej nr 2 w Wieliczce o 10 sal lekcyjnych wraz z zapleczem socjalno- sanitarnym i dostosowaniem dla osób niepełnosprawnych na dz. nr 409/2 w m.Wieliczka."

Parter:

- Łazienka Dostosowana dla Osób Niepełnosprawnych: Zapewni odpowiednie warunki dla uczniów z niepełnosprawnościami.
- Ogólnodostępna łazienka.

Piętro 1 i 2:

- Łazienki Dla Uczniów: Po jednej dla chłopców i dziewczynek na każdym piętrze.
 - 3 toalety
 - 3 umywalki

Pomieszczenie Pracowników:

- Łazienka Przy Bloku Administracyjnym: Dla pracowników szkoły.

Wyposażenie Łazienek:

- Toalety i Umywalki: Zapewnienie odpowiedniej liczby toalet i umywalek w każdej łazience.
- Lustro: Nad umywalkami dla wygody uczniów.
- Uchwyty na Papier i Ręczniki: Zapewnienie uchwytów na papier toaletowy i ręczniki papierowe.
- Kosze na Śmieci: Umieszczone w łazienkach, aby utrzymać porządek i czystość.

GABINET PIELĘGNIARSKI

Na parterze zaprojektowano gabinet pielęgniarski zapewniający opiekę medyczną podczas zajęć szkolnych oraz czasu przebywania w placówce.

Wyposażenie:

- Powierzchnia umożliwiająca swobodne poruszanie się i wykonywanie obowiązków pielęgniarskich.
- Łóżko lub leżanka dla uczniów potrzebujących odpoczynku lub obserwacji medycznej.
- Biurko dla pielęgniarki z komputerem, telefonem i niezbędnym sprzętem biurowym.
- Szafki na leki i sprzęt medyczny, zapewniające bezpieczne przechowywanie.
- Umywalka z dostępem do ciepłej i zimnej wody, umożliwiająca zachowanie higieny.
- Lustro i fotel dla komfortu użytkowników.

Sprzęt Medyczny:

- Podstawowe wyposażenie medyczne, takie jak termometry, ciśnieniomierze, zestaw do pierwszej pomocy, bandaże, środki dezynfekcyjne, i inne niezbędne artykuły.

Materiały Higieniczne:

- Uchwyty na papier, ręczniki papierowe oraz kosze na śmieci, zapewniające utrzymanie czystości i higieny w gabinecie.

PROGRAM FUNKcjONALNO – UŻYTKOWY dla inwestycji pn.:

"Rozbudowa Szkoły Podstawowej nr 2 w Wieliczce o 10 sal lekcyjnych wraz z zapleczem socjalno- sanitarnym i dostosowaniem dla osób niepełnosprawnych na dz. nr 409/2 w m.Wieliczka."

KLATKA SCHODOWA Z WINDĄ

W planowanej szkole przewiduje się klatkę schodową z windą, zapewniającą łatwy dostęp do wszystkich pięter budynku.

Wypozażenie:

Schody: Zapewnią dostęp do wszystkich pięter dla osób korzystających ze schodów.

Winda: Dostępna dla osób z ograniczoną mobilnością lub dla przewozu cięższych przedmiotów.

KLATKA SCHODOWA EWAKUACYJNA

W planowanej szkole przewiduje się dodatkową klatkę schodową, zapewniającą ewakuację z budynku i możliwość wykonania dłuższych korytarzy.

Wypozażenie:

Schody: Zapewnią dostęp do wszystkich pięter dla osób korzystających ze schodów oraz ewakuację.

b) wskaźniki powierzchniowe

Parametr	wartość
Powierzchnia całkowita	1894,00 m ²
Powierzchnia zabudowy	646,00 m ²
Kubatura	ok. 8570,25 m ³
Długość budynku	58,44 5m
Szerokość budynku	11,82 m
Wysokość budynku	ok. 14,47 m
Ilość kondygnacji	3

ZESTAWIENIE POWIERZCHNI UŻYTKOWEJ:

0.1	komunikacja	16,50 m ²
0.2	klatka schodowa	61,00 m ²
0.3	korytarz	118,50 m ²
0.4	szatnia dla przedszkola	18,50 m ²
0.5	szatnia dla szkoły	37,00 m ²
0.6	pomieszczenie dla nauczycieli przedszkola	19,00 m ²
0.7	toaleta	3,00 m ²
0.8	toaleta dla niepełnosprawnych, ogólnodostępna	5,00 m ²
0.9	oddział przedszkolny	60,00 m ²
0.10	toaleta	15,00m ²

PROGRAM FUNKcjONALNO – UŻYTKOWY dla inwestycji pn.:

"Rozbudowa Szkoły Podstawowej nr 2 w Wieliczce o 10 sal lekcyjnych wraz z zapleczem socjalno- sanitarnym i dostosowaniem dla osób niepełnosprawnych na dz. nr 409/2 w m.Wieliczka."

0.11	magazyn podręczny	9,00 m ²
0.12	oddział przedszkolny	60,00 m ²
0.13	toaleta	15,00 m ²
0.14	magazyn podręczny	9,00 m ²
0.15	świetlica	60,00 m ²
0.16	ewakuacyjna klatka schodowa	12,50 m ²
0.17	<u>gabinet pielęgniarstwa</u>	<u>10,50 m²</u>
łąCzna powierzchnia :		519,0 m²

1.1	klatka schodowa	47,00 m ²
1.2	korytarz	140,00 m ²
1.3	serkretariat	12,00 m ²
1.4	gabinet dyrektora	11,00 m ²
1.5	toaleta dla personelu	3,00 m ²
1.6	pokój nauczycielski	20,00 m ²
1.7	sala lekcyjna	60,00 m ²
1.8	sala lekcyjna	60,00 m ²
1.9	przedsionek toalety	8,00 m ²
1.10	toaleta	10,00 m ²
1.11	przedsionek toalety	8,00 m ²
1.12	toaleta	10,00 m ²
1.13	sala lekcyjna	60,00 m ²
1.14	sala lekcyjna (komputerowa)	60,00 m ²
1.15	<u>ewakuacyjna klatka schodowa</u>	<u>16,50 m²</u>
łąCzna powierzchnia :		525,50 m².

2.1	klatka schodowa	47,00 m ²
2.2	korytarz	151,50 m ²
2.3	gabinet do zajęć dodatkowych	18,00 m ²
2.4	gabinet do zajęć dodatkowych	18,00 m ²
2.5	sala lekcyjna	60,00 m ²
2.6	sala lekcyjna	60,00 m ²
2.7	przedsionek toalety	8,00 m ²
2.8	toaleta	10,00 m ²
2.9	przedsionek toalety	8,00 m ²
2.10	toaleta	10,00 m ²
2.11	sala lekcyjna	60,00 m ²
2.12	sala lekcyjna	60,00 m ²
2.13	<u>toaleta chłopców:</u>	<u>16,50 m²</u>
łąCzna powierzchnia :		527,00 m².

PROGRAM FUNKCJONALNO – UŻYTKOWY dla inwestycji pn.:

"Rozbudowa Szkoły Podstawowej nr 2 w Wieliczce o 10 sal lekcyjnych wraz z zapleczem socjalno- sanitarnym i dostosowaniem dla osób niepełnosprawnych na dz. nr 409/2 w m.Wieliczka."

- c) *określenie wielkości możliwych przekroczeń lub pomniejszenia przyjętych parametrów powierzchni i kubatur lub wskaźników.*

Ze względu na charakter obiektu, podane wskaźniki powierzchniowe mają charakter informacyjny. Dopuszcza się odstępstwa od wymiarów i powierzchni określonych w niniejszym opracowaniu w granicach +/- 5%. Odstępstwa takie są możliwe pod warunkiem spełnienia wymogów i założeń funkcjonalnych oraz zachowaniu zgodności z obowiązującymi przepisami. Na terenie działki dopuszcza się zlokalizowanie niewymienionych w niniejszym programie obiektów technicznych i funkcji obsługujących, jeśli wynika to z uwarunkowań technicznych, funkcjonalnych, bądź przepisów prawnych.

2.2. Opis wymagań zamawiającego w stosunku do przedmiotu zamówienia.

2.2.1. Przygotowania terenu budowy

Przedmiotowa działka jest zabudowana. Na działce znajduje się budynek szkoły podstawowej. Teren prowadzonej budowy należy odgrodzić, odpowiednio zabezpieczyć i oznakować w celu zapewnienia bezpieczeństwa oraz możliwości funkcjonowania szkoły w czasie robót budowlanych. Składowanie materiałów budowlanych przewiduje się również w obrębie terenu wygrodnzonego.

2.2.2. Wymagania w zakresie architektury obejmują:

- Izolacje termiczne: Przewiduje się wykonanie izolacji termicznych posadzek, ścian, stropów i stropodachów za pomocą materiałów izolacyjnych, takich jak wełna mineralna, styropian, styrodur, PIR, zgodnie z obowiązującymi przepisami.
- Stolarka okienna: Planuje się wykonanie stolarki okiennej aluminiowej, 3-szybowej, w systemie tzw. ciepłego montażu z ciepłym parapetem.
- Stolarka drzwiowa: Przewiduje się wykonanie stolarki drzwiowej zewnętrznej oraz ścianek szklanych jako aluminiowych, oszklonych szkłem bezpiecznym. Stolarkę wewnętrzną projektuje się jako drewnianą płytową z płyty MDF, z ościeżnicami systemowymi dopasowanymi do grubości ścian.
- Wykończenie obiektu: Materiały i urządzenia o wysokich walorach estetycznych i wysokiej trwałości użytkowej: Kolorystykę należy uzgodnić z Zamawiającym.
- Sufity we wszystkich pomieszczeniach wykonane będą w kolorze białym. W zależności od wytycznych zamawiającego sufity wykonane będą jako tynkowane lub podwieszane. W przypadku stosowania sufitów podwieszonych powinny być one wypełnione elementami wykończeniowymi w kolorze białym. Sufit podwieszony zostanie wykonany na stelażu zgodnie z aprobatą techniczną o wymaganej odporności ogniowej. Okładziny sufitów lub sufity podwieszane powinny być wykonane z materiałów niepalnych lub niezapalnych, niekapiących i nieodpadających pod wpływem ognia.
- Ściany we wszystkich pomieszczeniach suchych zostaną otynkowane tynkiem cementowo-wapiennym lub wykończone płytami GKF. Wykończenie ścian będzie wykonane dwuwarstwową gładzią gipsową oraz pomalowane farbą lateksową. W pomieszczeniach

PROGRAM FUNKcjONALNO – UŻYTKOWY dla inwestycji pn.:

"Rozbudowa Szkoły Podstawowej nr 2 w Wieliczce o 10 sal lekcyjnych wraz z zapleczem socjalno- sanitarnym i dostosowaniem dla osób niepełnosprawnych na dz. nr 409/2 w m.Wieliczka."

mokrych przewiduje się wykończenie ścian płytkami gres na całą wysokość pomieszczenia. Płytki zostaną dobrane w jednym stylu. Kształt płytek, ich faktura i kolory zostaną uzgodnione z Zamawiającym na etapie projektu. W przestrzeni komunikacyjnej przewiduje się wykonanie lamperii o wysokości minimum 1,5 m, z farby olejnej matowej, w kolorze ścian powyższej.

- Posadzki: W pomieszczeniach mokrych i technicznych podłogi należy wykończyć płytkami gres o grubości min. 8mm, antypoślizgowe – klasa >R9, klasa ścieralności V. W pozostałych pomieszczeniach należy zastosować: Wykładzinę winylową z podwójną siatką włókna szklanego, odporna na bardzo obciążenie ruchu lub płytki gresowe (ustalone na etapie projektowania wewnątrz). Klatka schodowa w całości (biegi schodów+spoczniki) wykonana zostanie z płytek gresowych antypoślizgowych. W sali gimnastycznej projektuje się posadzkę o nawierzchni poliuretanowej.

Przegrody budowlane powinny spełniać obowiązujące wymagania w zakresie izolacyjności cieplnej.

Przegrody budowlane powinny spełniać wymagania z zakresie akustyki pomieszczeń.

2.2.3. Wymagania w zakresie konstrukcji:

W ramach dokumentacji projektowej wykonawca zobowiązany jest wykonać stosowne obliczenia techniczne i wskazać Zamawiającemu rozwiązanie optymalne pod względem kosztów i jakości inwestycji.

Należy uwzględnić konstrukcję budynku istniejącego oraz jego posadowienie w zakresie styku z projektowaną częścią.

Przewiduje się wstępnie:

- Ściany i ławy fundamentowe – żelbetowe, posadowienie dostosowane do warunków gruntowo-wodnych.
- Ściany zewnętrzne i wewnętrzne – murowane,
- Stropy, wieńce i nadproża – żelbetowe,
- Dach nad częścią dobudowaną w konstrukcji drewnianej

Zamawiający wymaga, aby po zrealizowaniu inwestycji obiekt mógł bezpiecznie funkcjonować zgodnie ze swoim przeznaczeniem. Obiekt należy zaprojektować w oparciu o obowiązujące normy i przepisy, uwzględniając rzeczywiste obciążenia.

2.2.4. Wymagania w zakresie instalacji budowlanych:

- **Wymagania dotyczące instalacji elektrycznych:**

Należy uwzględnić istniejące zasilanie oraz istniejące instalacje elektryczne.

Przewiduje się następujący zakres prac:

Rozdzielnica główna i jej zasilanie zalicznikowe:

PROGRAM FUNKcjONALNO – UŻYTKOWY dla inwestycji pn.:

"Rozbudowa Szkoły Podstawowej nr 2 w Wieliczce o 10 sal lekcyjnych wraz z zapleczem socjalno- sanitarnym i dostosowaniem dla osób niepełnosprawnych na dz. nr 409/2 w m.Wieliczka."

W miejscu dostępnym dla obsługi, Operator zainstaluje złącze kablowo-pomiarowe, z którego podmiot przyłączany wyprowadzi zalicznikowe przyłącze kablowe . Przez wyłącznik przeciwpożarowy zlokalizowany przy budynku, zasilana będzie projektowana rozdzielnica główna, umieszczona w budynku. W rozdzielnicy głównej wyodrębniono:

- Zasilanie odbiorów podstawowych.
- Całodobowe zasilanie odbiorów z rozdzielnicy administracyjnej.

Instalacje elektryczne i niskoprądowe będą prowadzone w korytach kablowych w suficie podwieszonym, mocowanych do wysięgników ściennych lub stropowych.

Projektowane instalacje:

- Zasilanie podstawowe budynku.
- Przeciwpożarowy wyłącznik ppoż.
- Zasilanie z przed wyłącznika PWP.
- Zasilanie rezerwowe na cele bytowe.
- Zasilanie rezerwowe na cele pożarowe.
- 1Rozdzielnice elektryczne.
- Instalacja zasilania urządzeń elektrycznych i gniazd wtykowych.
- Instalacja oświetlenia wewnętrznego.
 - Instalacja oświetlenia podstawowego.
 - Instalacja oświetlenia ewakuacyjnego.
 - Instalacja oświetlenia zewnętrznego.
- Punkty ładowania samochodów elektrycznych.
- Instalacja w kotłowni.
- Instalacja fotowoltaiczna.
- Instalacja połączeń wyrównawczych.
- Instalacja ochrony od porażeń.
- Instalacja ochrony przepięciowej.
- Instalacja odgromowa.
- Instalacja wentylacji mechanicznej/klimatyzacji
- Instalacja sieci teletechnicznej.
 - Zewnętrzny punkt styku.
 - Główna tablica teletechniczna TTG.
 - Sieć telefoniczna.
 - Sieć komputerowa.
- Instalacja przyzywowa.
- Instalacja monitoringu.
- Instalacja domofonowa.
- Instalacja dzwonekowa
- Instalacja oddymiania klatki schodowej.

PROGRAM FUNKcjONALNO – UŻYTKOWY dla inwestycji pn.:

"Rozbudowa Szkoły Podstawowej nr 2 w Wieliczce o 10 sal lekcyjnych wraz z zapleczem socjalno- sanitarnym i dostosowaniem dla osób niepełnosprawnych na dz. nr 409/2 w m.Wieliczka."

Wymagania dotyczące wewnętrznych instalacji sanitarne:

Należy uwzględnić istniejące instalacje sanitarne w budynku oraz ich części zewnętrzne. W przypadku stwierdzenia kolizji instalacje należy przebudować umożliwiając funkcjonowanie istniejącej części budynku.

Instalacja wodociągowa wewnętrzna

- Materiały: Rury stalowe ocynkowane lub rury i kształtki wielowarstwowe z PE z wkładką aluminiową.
- Prowadzenie instalacji: Instalacja wody zimnej i ciepłej prowadzona w ścianach budynku w obudowie.
- Izolacja: Termiczna izolacja przewodów otuliną z PE, grubość zgodnie z przepisami.
- Zasilanie w wodę: Zgodnie z warunkami technicznymi.

Instalacja kanalizacji sanitarnej

- Prowadzenie instalacji: Kanalizacja prowadzona pod posadzką, piony wyprowadzone ponad dach budynku zakończone rurami wywiewnymi.
- Rewizje: U podstawy pionów rewizje kanalizacyjne, szczelnie zamykane.
- Materiały: Rury i kształtki z PVC, wpusty ściekowe z tworzywa sztucznego PVC z kratką ze stali nierdzewnej.
- Odbiór ścieków: Zgodnie z warunkami technicznymi.

Przybory sanitarne

- Montaż: Kompletne serie produktowe, wiszące umywalki ceramiczne, miski ustępowe i pisuary na stelażach podtynkowych, umywalki z półpostumentami.
- WC dla niepełnosprawnych: Ceramika typu „bez barier” z wiszącą miską ustępową, komplet uchwytów pomocniczych.
- Brodziki prysznicowe: W wydzielonej wnęce, uformowane z płytek z wpustem liniowym i syfonem, z systemowym cokołem.
- Wyposażenie: Uchwyty stalowe chromowane, pojemniki na mydło, uchwyty na papier do rąk i papier toaletowy, lustra nad umywalkami

Armatura

- Umywalki i zlewozmywaki: Baterie stojące z mieszaczem.
- Kabiny natryskowe: Baterie natryskowe ściennie.

Wentylacja

Zgodnie z obowiązującymi wymaganiami i przepisami w wydzielonych pomieszczeniach zastosować wentylację mechaniczną na podstawie wyliczonych objętości powietrza wentylowanego. Rozdział powietrza w systemie góra – góra. Z uwagi na charakterystykę obiektu i znaczne obciążenia wynikające z ilości jednocześnie przebywających osób w pomieszczeniach wykonać wentylację

PROGRAM FUNKcjONALNO – UŻYTKOWY dla inwestycji pn.:

"Rozbudowa Szkoły Podstawowej nr 2 w Wieliczce o 10 sal lekcyjnych wraz z zapleczem socjalno- sanitarnym i dostosowaniem dla osób niepełnosprawnych na dz. nr 409/2 w m.Wieliczka."

\nawiewno wywiewną działającą na 100% świeżego powietrza. W obiekcie zastosować zblokowane urządzenia wentylacyjne, centrale wentylacyjne nawiewno-wywiewne z wymiennikiem obrotowym, wyposażone m.in. w filtry, wentylatory, tłumik szumu, w pełną automatykę i sterowanie. Pod centrale i kanały wentylacyjne należy przewidzieć konstrukcje wsporcze.

Instalacja ogrzewania

Dla nowej części budynku zaprojektować należy układ grzewczy, składający się z jednego obiegu grzewczego –instalacji grzejnikowej.

Parametry pracy na poszczególne instalacje regulowane będą poprzez zawory zamontowane na zasilaniu obiegu. Zawory będą pracowały jako mieszające. Projektowany moduł sterowniczy pozwalać będzie na sterowanie pracą zaworów i realizować na nich również regulację pogodową instalacji.

2.2.5. Wykończenia, wyposażenie

Materiały wykończeniowe, takie jak tynki wewnętrzne, wykończenie ścian, malowanie, sufity i posadzki, zostaną dokładnie określone na etapie projektu aranżacji wnętrz, zgodnie z ogólnymi wytycznymi zawartymi w punkcie 2.2.2.

Ogólne wytyczne dotyczące wyposażenia wnętrz zostały zawarte w punkcie 2.1.4.a). Szczegółowy opis wykończenia wnętrz oraz wytyczne projektowania zostaną opracowane na etapie projektu aranżacji wnętrz.

Na tym etapie zostaną uwzględnione wszystkie szczegóły dotyczące materiałów wykończeniowych oraz wyposażenia, zapewniając estetyczne i funkcjonalne wnętrza szkolne.

2.2.6. Zagospodarowania terenu.

Drogi wewnętrzne, chodniki

Dojście do projektowanej części budynku wykonać z kostki betonowej gr. 6 cm na odpowiedniej podbudowie.

Opaskę wokół budynku wykonać jako żwirową.

Przed wejściami zastosować wycieraczki do obuwia na całą szerokość drzwi, przewidzieć odpływ wód deszczowych: wycieraczki aluminiowe z wypełnieniem gumowym lub mieszanym na ruszcie stalowym.

Odprowadzenie wód opadowych z nawierzchni utwardzonych i dachu hali sportowej do kanalizacji deszczowej.

Odprowadzenie wód deszczowych do kanalizacji deszczowej wg projektu kanalizacji deszczowej.

Od strony północnej należy zaprojektować drogę pożarową w odległości od 5-15 m od zewnętrznej krawędzi elewacji. Droga pożarowa powinna posiadać odpowiednie parametry, szerokość min. 5,0 m, max. nachylenie 6%.

PROGRAM FUNKcjONALNO – UŻYTKOWY dla inwestycji pn.:

"Rozbudowa Szkoły Podstawowej nr 2 w Wieliczce o 10 sal lekcyjnych wraz z zapleczem socjalno- sanitarnym i dostosowaniem dla osób niepełnosprawnych na dz. nr 409/2 w m. Wieliczka."

Zieleń

Obszar wolny od zabudowy obiektów, dróg i parkingów przewidzieć jako teren zielony – trawniki, ewentualnie nasadzenia zastępcze.

Wykonawca na etapie projektowania zobowiązany jest opracować projekt zagospodarowania terenu wraz z uwzględnieniem wyżej opisanych elementów. Należy go uzgodnić z Zamawiającym.

2.3. Opis wymagań, o których mowa w ust. 4, obejmuje:

2.3.1. cechy obiektu dotyczące rozwiązań budowlano-konstrukcyjnych i wskaźników ekonomicznych

Do wykonywania robót budowlanych należy stosować wyroby, które zostały dopuszczone do obrotu oraz powszechnego lub jednostkowego stosowania w budownictwie. Wszystkie niezbędne elementy powinny być wykonane w standardzie i zgodnie z obowiązującymi normami. Roboty należy prowadzić zgodnie z rozporządzeniem Ministra Infrastruktury z dnia 06 lutego 2003 roku w sprawie bezpieczeństwa i higieny pracy podczas wykonywania robót budowlanych (Dz. U. Nr 47, poz. 401) z późniejszymi zmianami. Wszelkie roboty budowlane powinny być wykonane zgodnie z obowiązującymi przepisami i zasadami sztuki budowlanej, według wytycznych zawartych w dokumentacji projektowej.

2.3.2. warunki wykonania i odbioru robót budowlanych odpowiadających zawartościspecyfikacji technicznych wykonania i odbioru robót budowlanych, o których mowa w rozdziale 3.

Niniejszy tekst precyzuje ogólne warunki wykonania i odbioru robót budowlanych dla inwestycji pn.

"Rozbudowa Szkoły Podstawowej nr 2 w Wieliczce o 10 sal lekcyjnych wraz z zapleczem socjalno- sanitarnym i dostosowaniem dla osób niepełnosprawnych na dz. nr 409/2 w m. Wieliczka."

Dla potrzeb zapewnienia współpracy pomiędzy stronami:

- Zamawiający ustanowi Inspektora koordynującego jego działanie w trakcie realizacji robót oraz działanie branżowychinspektorów nadzoru,
- Wykonawca wskaże osobę lub osoby odpowiedzialne za:
 - opracowanie projektów budowlanych,
 - objęcie kierownictwa budowy i kierownictwa robót w poszczególnych branżach.
 - koordynację robót i działań związanych z realizacją zadania po jego stronie.

PROGRAM FUNKcjONALNO – UŻYTKOWY dla inwestycji pn.:

"Rozbudowa Szkoły Podstawowej nr 2 w Wieliczce o 10 sal lekcyjnych wraz z zapleczem socjalno- sanitarnym i dostosowaniem dla osób niepełnosprawnych na dz. nr 409/2 w m.Wieliczka."

Ogólne warunki wykonania i odbioru robót budowlanych:

1. Zamawiający wymaga, aby roboty budowlane były wykonane zgodnie z opracowaną dokumentacją techniczną, pozwoleniem na budowę i sztuką budowlaną. Ze względu na występujące obiekty, roboty budowlane powinny być prowadzone z zachowaniem szczególnych warunków.
2. Nieprzydatne materiały rozbiórkowe i gruz winny zostać zutyliczowane.
3. Energia elektryczna na potrzeby budowy będzie pobierana na podstawie odrębnej umowy z przyłącza elektrycznego za zgodą właściciela sieci i na jego warunkach.
4. Woda dla potrzeb budowy na poziomie terenu może być pobierana z istniejących sieci za zgodą i na warunkach użytkownika obiektu.
5. Wykonawca będzie zobowiązany umową do przyjęcia odpowiedzialności za następstwa i wyniki działalności w zakresie:
 - organizacji i wykonywania robót budowlanych,
 - ochrony środowiska,
 - warunków bezpieczeństwa pracy,
 - zaplecza dla potrzeb wykonawcy,
 - bezpieczeństwa ruchu drogowego i pieszego w otoczeniu budowy,
 - ochrony mienia związanego z budową.
6. Wyroby budowlane stosowane w trakcie wykonywania robót budowlanych mają spełniać wymagania europejskich przepisów, a wykonawca będzie posiadał dokumenty potwierdzające, że zostały one wprowadzone do obrotu zgodnie z regulacjami ustawy o wyrobach budowlanych i posiadają wymagane parametry.
7. Zamawiający przewiduje bieżącą kontrolę wykonywanych robót budowlanych. Kontroli Zamawiającego będą poddane w szczególności:
 - rozwiązania projektowe zawarte w projekcie budowlanym – przed złożeniem wniosku o wydanie pozwolenia na budowę oraz projekty wykonawcze i specyfikacje techniczne wykonania i odbioru robót budowlanych – w aspekcie ich zgodności z programem funkcjonalno-użytkowym oraz warunkami umowy,
 - stosowane gotowe wyroby budowlane w odniesieniu do dokumentów potwierdzających ich dopuszczenie do obrotu oraz zgodności parametrów z danymi zawartymi w projekcie technicznym i specyfikacjach technicznych,
 - wyroby budowlane lub elementy wytwarzane w budownictwie, np. beton konstrukcyjny lub elementy konstrukcyjne, pod kątem zgodności ich parametrów z dokumentacją projektową i specyfikacjami technicznymi,
 - sposób wykonania robót budowlanych w aspekcie zgodności ich wykonania z projektem technicznym, specyfikacjami technicznymi, programem funkcjonalno-użytkowym i umową.
8. Dla potrzeb zapewnienia współpracy z wykonawcą i prowadzenia kontroli wykonywanych robót budowlanych oraz dokonywania odbiorów, Zamawiający przewiduje ustanowienie osoby do zarządzania realizacją umowy pełniącej funkcję inspektora nadzoru.

PROGRAM FUNKcjONALNO – UŻYTKOWY dla inwestycji pn.:

"Rozbudowa Szkoły Podstawowej nr 2 w Wieliczce o 10 sal lekcyjnych wraz z zapleczem socjalno- sanitarnym i dostosowaniem dla osób niepełnosprawnych na dz. nr 409/2 w m.Wieliczka."

9. Roboty budowlane będą odbierane przez osoby upoważnione ze strony Zamawiającego do zarządzania umową – inspektora nadzoru inwestorskiego.

10. Zamawiający ustala następujące rodzaje odbiorów:

- odbiór robót zanikających i ulegających zakryciu,
- odbiór częściowy,
- odbiór końcowy,
- odbiór ostateczny, tj. po okresie gwarancji.

11. Zamawiający ustanowił ryczałtowe wynagrodzenie dla wykonawcy. Dla potrzeb odbioru i rozliczania robót budowlanych zamawiający ustala następujące elementy rozliczeniowe:

- kompletny projekt budowlany odebrany i zaakceptowany przez Zamawiającego po uzyskaniu pozwolenia na budowę,
- dostawa materiałów na plac budowy,
- kompleksowa budowa budynku zgodnie z ustaleniami, umową i projektem wraz z przedłożeniem Zamawiającemu dokumentacji powykonawczej,
- uzyskanie pozwolenia na użytkowanie.

12. Wykonawca będzie zobowiązany do wykonywania i utrzymywania w stanie nadającym się do użytku oraz do likwidacji wszystkich robót tymczasowych niezbędnych do realizacji przedmiotu zamówienia. Zamawiający nie będzie opłacał robót tymczasowych takich jak: urządzenia do transportu pionowego, zabezpieczenia przed opadami, transport, drogi tymczasowe itp.

PROGRAM FUNKcjONALNO – UŻYTKOWY dla inwestycji pn.:

"Rozbudowa Szkoły Podstawowej nr 2 w Wieliczce o 10 sal lekcyjnych wraz z zapleczem socjalno- sanitarnym i dostosowaniem dla osób niepełnosprawnych na dz. nr 409/2 w m.Wieliczka."

3. CZĘŚĆ INFORMACYJNA

Wykonawca jest zobowiązany zrealizować przedmiot zamówienia spełniając wymagania obowiązujących przepisów prawa w tym między innymi:

- Ustawie z dnia 7 lipca 1994 r. Prawo budowlane,
- Dz.U.2023.0.1605 t.j. - Ustawa z dnia 11 września 2019 r. - Prawo zamówień publicznych
- Dz.U.2022.0.1679 t.j. - Rozporządzenie Ministra Rozwoju z dnia 11 września 2020 r. w sprawie szczegółowego zakresu i formy projektu budowlanego
- Dz.U.2021.0.2454 - Rozporządzenie Ministra Rozwoju i Technologii z dnia 20 grudnia 2021 r. w sprawie szczegółowego zakresu i formy dokumentacji projektowej, specyfikacji technicznych wykonania i odbioru robót budowlanych oraz programu funkcjonalno-użytkowego
- Dz.U. 2021 poz. 2458 - Rozporządzenie Ministra Rozwoju i Technologii z dnia 20 grudnia 2021 r. w sprawie określenia metod i podstaw sporządzania kosztorysu inwestorskiego, obliczania planowanych kosztów prac projektowych oraz planowanych kosztów robót budowlanych określonych w programie funkcjonalno-użytkowym
- Dz.U. 2003 nr 120 poz. 1126 Rozporządzenie Ministra Infrastruktury z dnia 23 czerwca 2003 r. w sprawie informacji dotyczącej bezpieczeństwa i ochrony zdrowia oraz planu bezpieczeństwa i ochrony zdrowia
- Dz.U.2022.0.1225 t.j. - Rozporządzenie Ministra Infrastruktury z dnia 12 kwietnia 2002 r. w sprawie warunków technicznych, jakim powinny odpowiadać budynki i ich usytuowanie
- wytycznych zawartych w tematycznych przepisach szczegółowych,
- obowiązujących Polskich Normach,
- zasadach wiedzy technicznej, sztuki budowlanej
- UCHWAŁA * Nr XXVI/314/2016 RADY MIEJSKIEJ W WIELICZCE z dnia 27 października 2016 r. w sprawie uchwalenia miejscowego planu zagospodarowania przestrzennego miasta i gminy Wieliczka - obszar "C"
- Niniejszym „Programie funkcjonalno-użytkowym”,

Ponadto Zamawiający informuje, że Wykonawca wykona lub uzyska we własnym zakresie:

- Aktualną mapę terenu inwestycji w skali 1:500 dla celów projektowych.
- Inne warunki, opinie, uzgodnienia itp. niezbędne do realizacji przedsięwzięcia

PROGRAM FUNKCJONALNO – UŻYTKOWY dla inwestycji pn.:

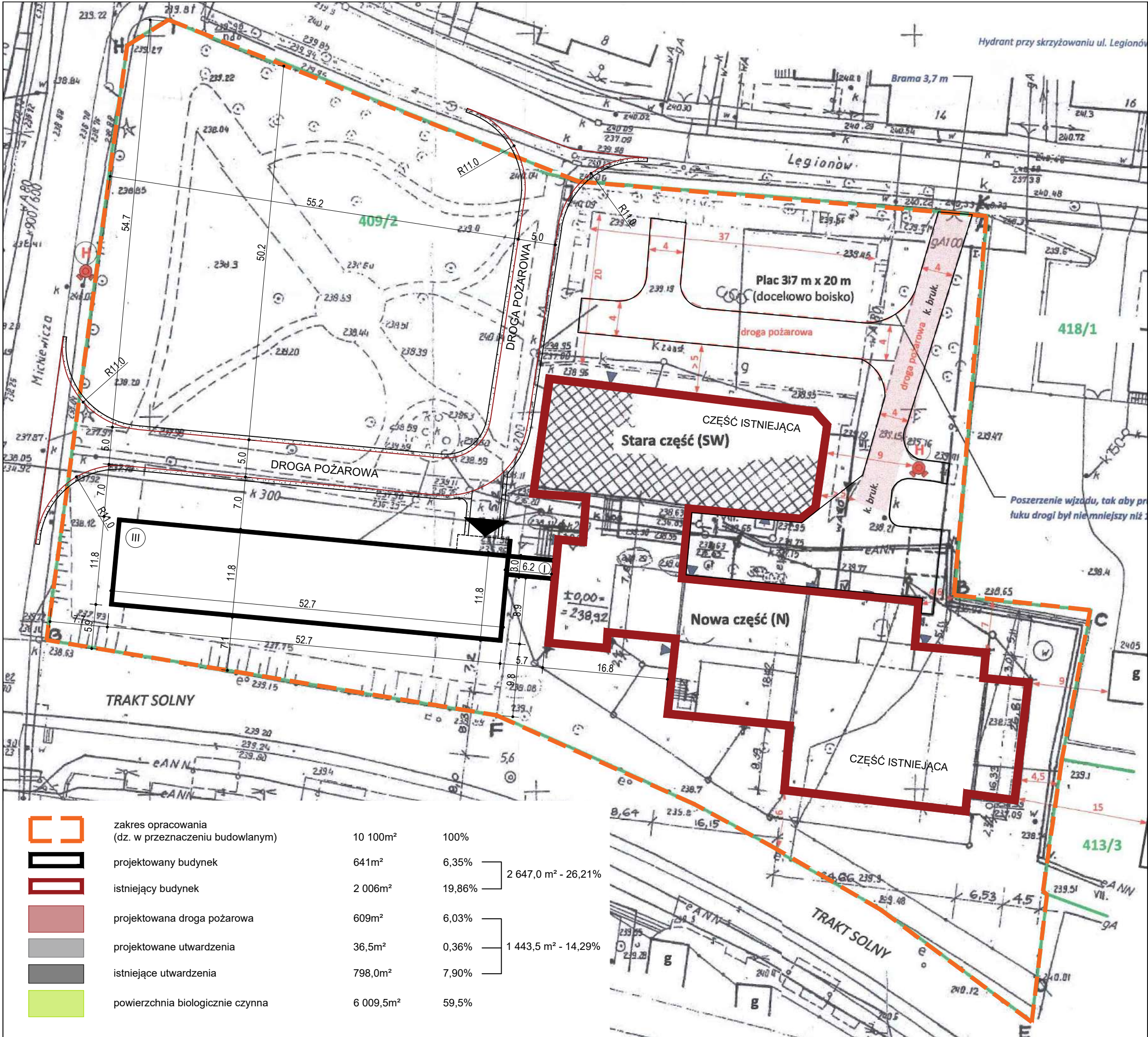
"Rozbudowa Szkoły Podstawowej nr 2 w Wieliczce o 10 sal lekcyjnych wraz z zapleczem socjalno- sanitarnym i dostosowaniem dla osób niepełnosprawnych na dz. nr 409/2 w m.Wieliczka."

4. ZAŁĄCZNIKI:

- Część rysunkowa
 - PZT-01 SCHEMAT ZAGOSPODAROWANIA TERENU

 - AR-01 RZUT PARTERU
 - AR-02 RZUT POZIOMU+1
 - AR-03 RZUT POZIOMU +2
 - AR-04 PRZEKRÓJ A-A
 - AR-05 ELEWACJA POŁUDNIOWA
 - AR-06 ELEWACJA WSCHODNIA
 - AR-07 ELEWACJA PÓŁNOCNA
 - AR-08 ELEWACJA ZACHODNIA
 - AR-09-13 WIZUALIZACJE

- Opinia geotechniczna



pracownia architektoniczna

arch-logica

pracownia architektoniczna arch-logica • wiktoria kielan • borzęta 405 • 504 15 30 60 • www.arch-logica.pl

TEMAT: Rozbudowa Szkoły Podstawowej nr 2 w Wieliczce o 10 sal lekcyjnych wraz z zapleczem socjalno-sanitarnym i dostosowaniem dla osób niepełnosprawnych na dz. nr 409/2 w m. Wieliczka.

INWESTOR: Gmina Wieliczka,
Ul. Powstania Warszawskiego 1, 32-020 Wieliczka

DATA: CZERWIEC 2024

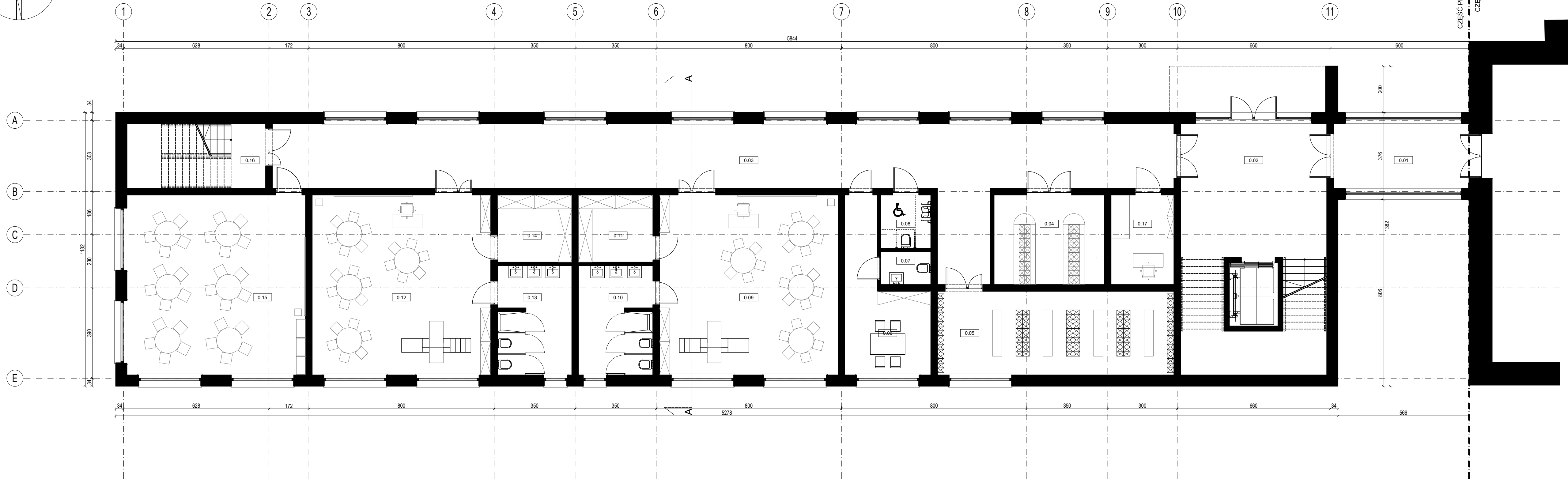
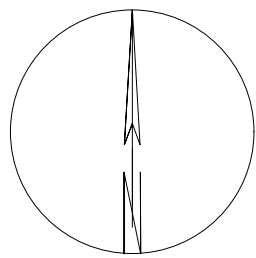
AUTOR:
mgr inż. arch.
Wiktoria Kielan
upr. nr 52/2000

SKALA: 1:500

NUMER: PZT-01

RYUNKU:

TREŚĆ RYSUNKU:
SCHEMAT ZAGOSPODAROWANIA TERENU



ZESTAWIENIE POWIERZCHNI UŻYTKOWEJ - PARTER			
NR. POM.	NAZWA POMIESZCZENIA	POSADZKA	POWIERZCHNIA (m²)
0.01	KOMUNIKACJA	gres	16,50
0.02	KŁATKA SCHODOWA	gres	61,00
0.03	KORYTARZ	gres	118,50
0.04	SZATNIA DLA PRZEDSZKOLA	gres	18,50
0.05	SZATNIA DLA SZKOŁY	gres	37,00
0.06	POMIESZCZENIE DLA NAUCZYCIELI PRZEDSZKOLA	gres	19,00
0.07	TOALETA	gres	3,00
0.08	TOILETA DLA NIEPEŁNOSPRAWNYCH OGÓLNOODOSTĘPNA	gres	5,00
0.09	ODDZIAŁ PRZEDSZKOLNY	wykładzina	60,00
0.10	TOALETA	gres	15,00
0.11	MAGAZYN	gres	9,00
0.12	ODDZIAŁ PRZEDSZKOLNY	wykładzina	60,00
0.13	TOALETA	gres	15,00
0.14	MAGAZYN	gres	9,00
0.15	SWIETLICA	gres	60,00
0.16	EWAKUACYJNA KŁATKA SCHODOWA	gres	12,50
0.17	GABINET PIELĘGNIARKI	gres	10,50
POWIERZCHNIA UŻYTKOWA ŁĄCZNIE			519,00
POWIERZCHNIA CAŁKOWITA			648,00

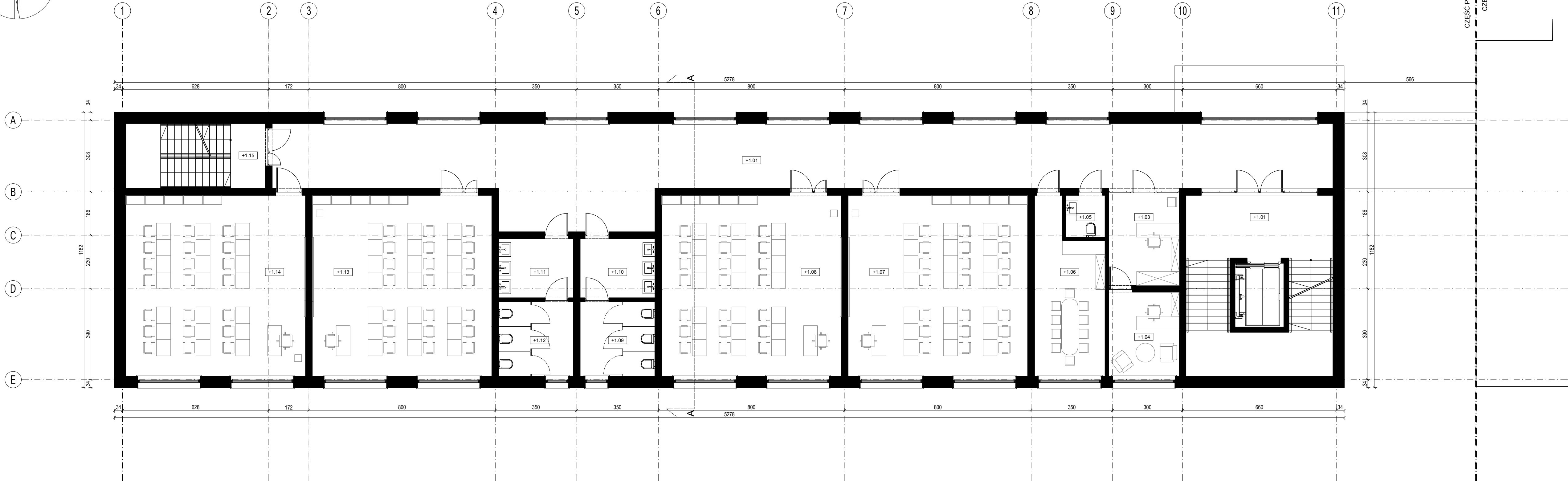
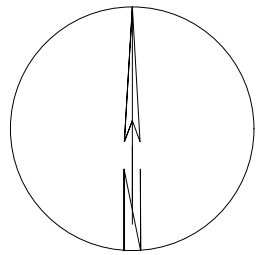
pracownia architektoniczna

arch-logica

pracownia architektoniczna arch-logica • wiktoria kielan • borczyńska 405 • 504 15 30 80 • www.arch-logica.pl

TEMAT: Rozbudowa Szkoły Podstawowej nr 2 w Wieliczce o 10 sal lekcyjnych wraz z zapleczem socjalno-sanitarnym i dostosowaniem dla osób niepełnosprawnych na dz. nr 409/2 w m. Wieliczka.

INWESTOR: Gmina Wieliczka , Ul. Powstania Warszawskiego 1, 32-020 Wieliczka		DATA: CZERWIEC 2024
AUTOR: mgr inż. arch. Wiktoria Kielan upr. nr 52/2000		SKALA: 1:100
TREŚĆ RYSUNKU: RZUT PARTERU		NUMER RYSUNKU: AR-01



ZESTAWIENIE POWIERZCHNI UŻYTKOWEJ - POZIOM +1		
NR. POM.	NAZWA POMIESZCZENIA	POSADKA
+1.01	KŁATKA SCHODOWA	gres
+1.02	KORYTARZ	gres
+1.03	SEKRETARIAT	gres
+1.04	GABINET DYREKTORA	gres
+1.05	TOALETA DLA PERSONELU	gres
+1.06	POKÓJ NAUCZYCIELSKI	gres
+1.07	SALA LEKCYJNA	gres
+1.08	SALA LEKCYJNA	gres
+1.09	PRZEDSIONEK TOALETY	gres
+1.10	TOALETA	gres
+1.11	PRZEDSIONEK TOALETY	gres
+1.12	TOALETA	gres
+1.13	SALA LEKCYJNA	gres
+1.14	SALA LEKCYJNA	gres
+1.15	EWAKUACYJNA KŁATKA SCHODOWA	gres
POWIERZCHNIA UŻYTKOWA ŁĄCZNIE		525.50
POWIERZCHNIA CAŁKOWITA		624.00

pracownia architektoniczna

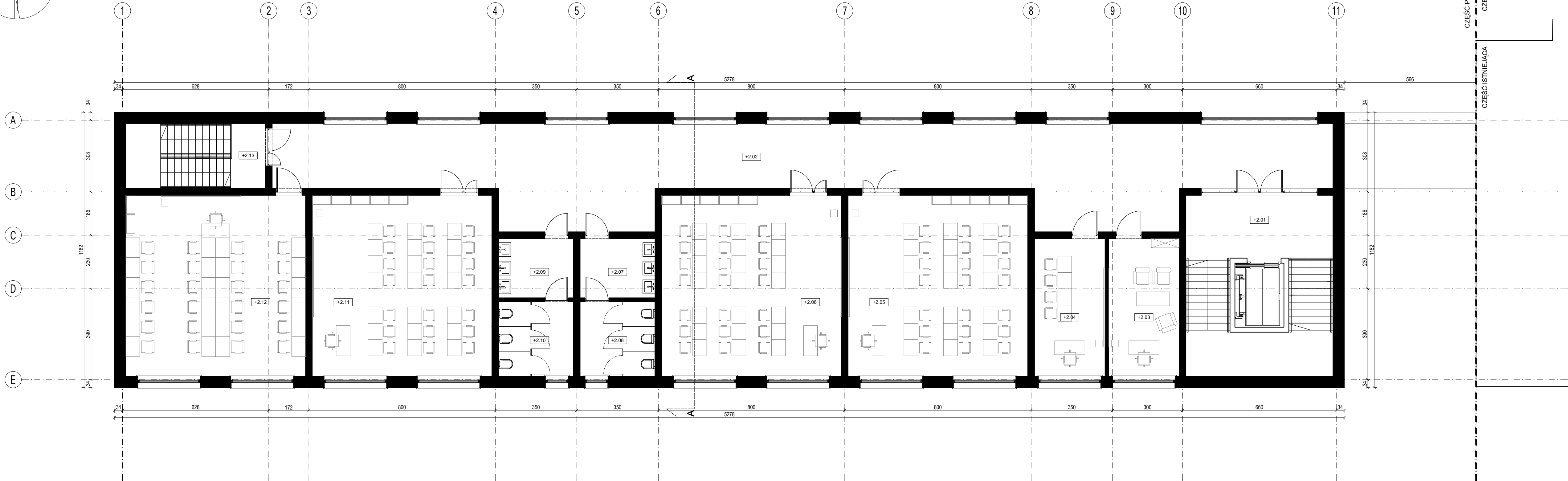
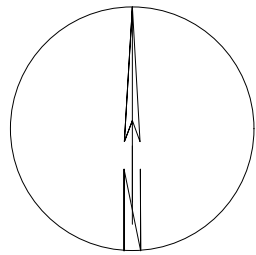
arch-logica

pracownia architektoniczna arch-logica • wiktoria kielan • borczyńska 405 • 504 15 30 80 • www.arch-logica.pl

TEMAT: Rozbudowa Szkoły Podstawowej nr 2 w Wieliczce o 10 sal lekcyjnych wraz z zapleczem socjalno-sanitarnym i dostosowaniem dla osób niepełnosprawnych na dz. nr 409/2 w m. Wieliczka.

INWESTOR: Gmina Wieliczka , Ul. Powstania Warszawskiego 1, 32-020 Wieliczka		DATA: CZERWIEC 2024
AUTOR: mgr inż. arch. Wiktoria Kielan upr. nr 52/2000		SKALA: 1:100
		NUMER RYSUNKU: AR-02

TREŚĆ RYSUNKU:
RZUT POZIOMU +1



ZESTAWIENIE POWIERZCHNI UŻYTKOWEJ - POZIOM +2		
NR. POM.	NAZWA POMIESZCZENIA	POŚADZKA
+2.01	KŁATKA SCHODOWA	gres
+2.02	KORYTARZ	gres
+2.03	GABINET DO ZAJĘĆ DODATKOWYCH	gres
+2.04	GABINET DO ZAJĘĆ DODATKOWYCH	gres
+2.05	SALA LEKCYJNA	gres
+2.06	SALA LEKCYJNA	gres
+2.07	PRZEDSIONEK TOALETY	gres
+2.08	TOALETA	gres
+2.09	PRZEDSIONEK TOALETY	gres
+2.10	TOALETA	gres
+2.11	SALA LEKCYJNA	gres
+2.12	SALA LEKCYJNA	gres
+2.13	EWAKUACYJNA KŁATKA SCHODOWA	gres
POWIERZCHNIA UŻYTKOWA ŁĄCZNIE		527.00
POWIERZCHNIA CAŁKOWITA		624.00

pracownia architektoniczna

arch-logica

pracownia architektoniczna arch-logica • wiktoria kielan • borczyńska 405 • 504 15 30 80 • www.arch-logica.pl

TEMAT: Rozbudowa Szkoły Podstawowej nr 2 w Wieliczce o 10 sal lekcyjnych wraz z zapleczem socjalno-sanitarnym i dostosowaniem dla osób niepełnosprawnych na dz. nr 409/2 w m. Wieliczka.

INWESTOR: Gmina Wieliczka,
Ul. Powstania Warszawskiego 1, 32-020 Wieliczka

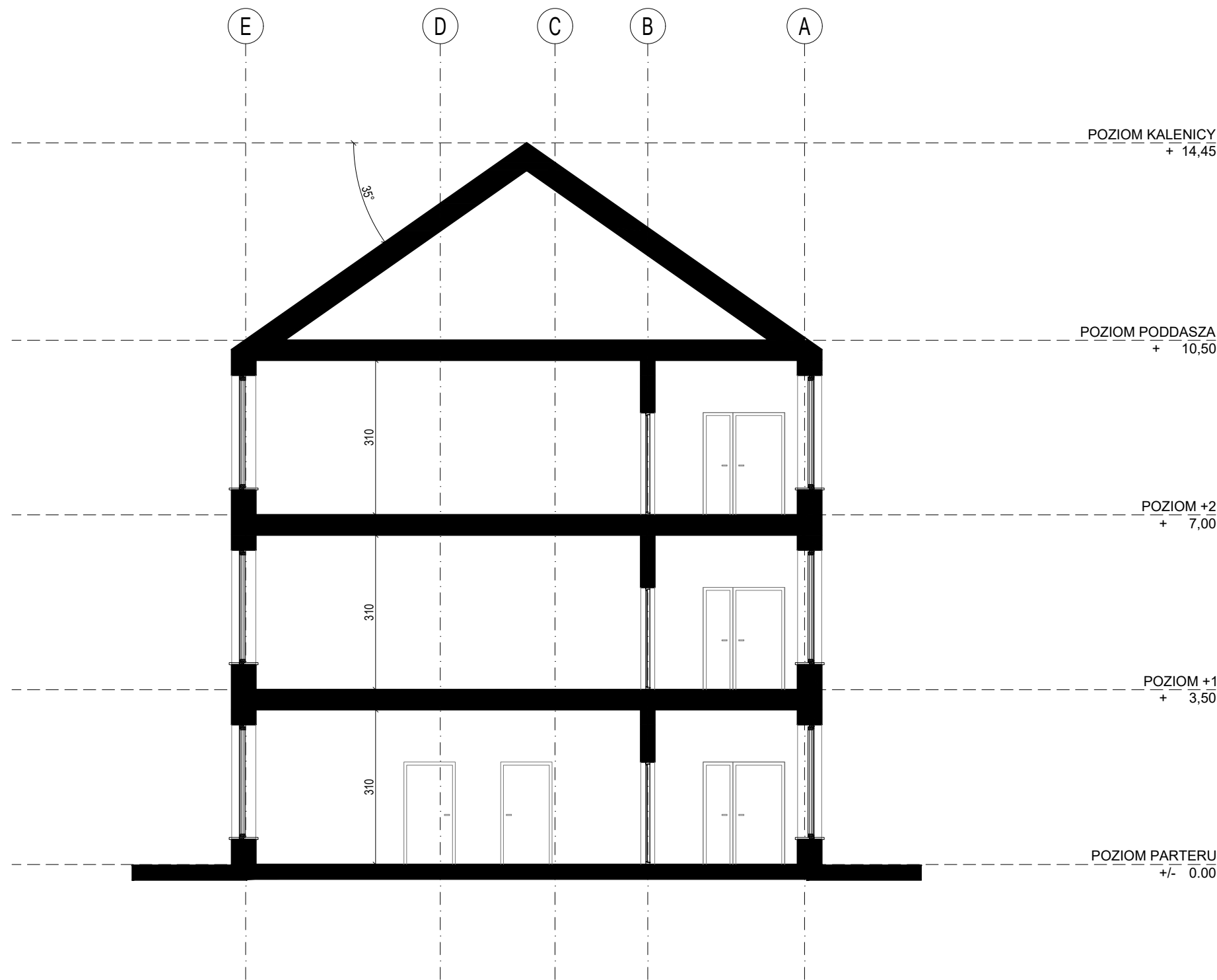
DATA: CZERWIEC 2024

AUTOR:
mgr inż. arch.
Wiktoria Kielan
upr. nr 52/2000

SKALA: 1:100

NUMER RYSUNKU: AR-03

TREŚĆ RYSUNKU: RZUT POZIOMU +2



pracownia architektoniczna

arch-logica

pracownia architektoniczna arch-logica • wiktoria kielan • borzęta 405 • 504 15 30 60 • www.arch-logica.pl

TEMAT: Rozbudowa Szkoły Podstawowej nr 2 w Wieliczce o 10 sal lekcyjnych wraz z zapleczem socjalno-sanitarnym i dostosowaniem dla osób niepełnosprawnych na dz. nr 409/2 w m. Wieliczka.

INWESTOR: **Gmina Wieliczka**,
Ul. Powstania Warszawskiego 1, 32-020 Wieliczka

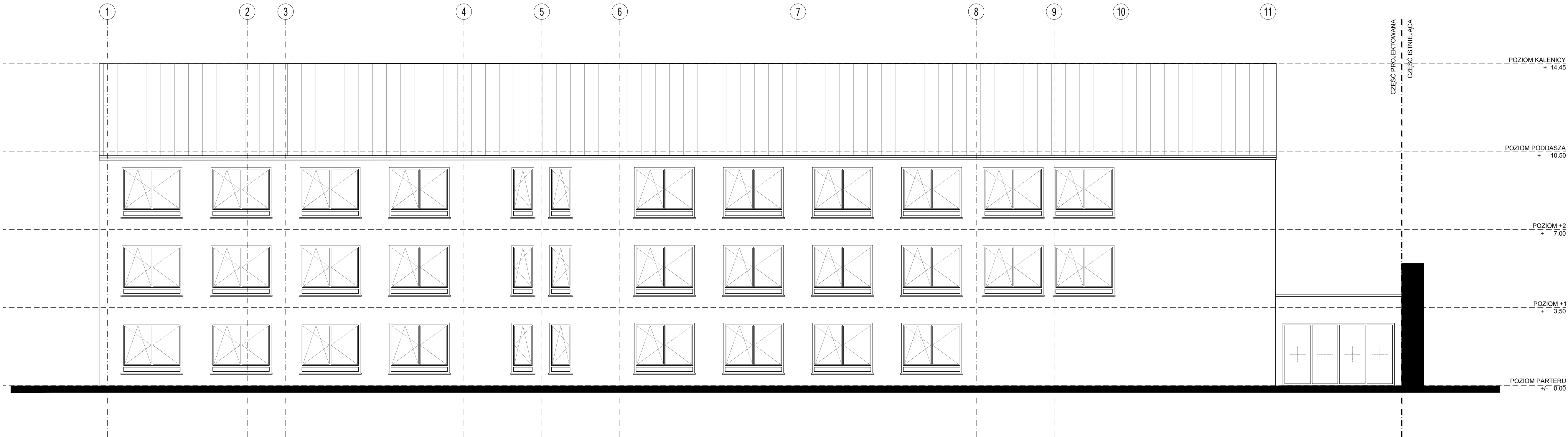
AUTOR:
mgr inż. arch.
Wiktoria Kielan
upr. nr 52/2000

DATA: CZERWIEC 2024

SKALA: 1:100

NUMER RYSUNKU: AR-04

TREŚĆ RYSUNKU:
PRZEKRÓJ A-A



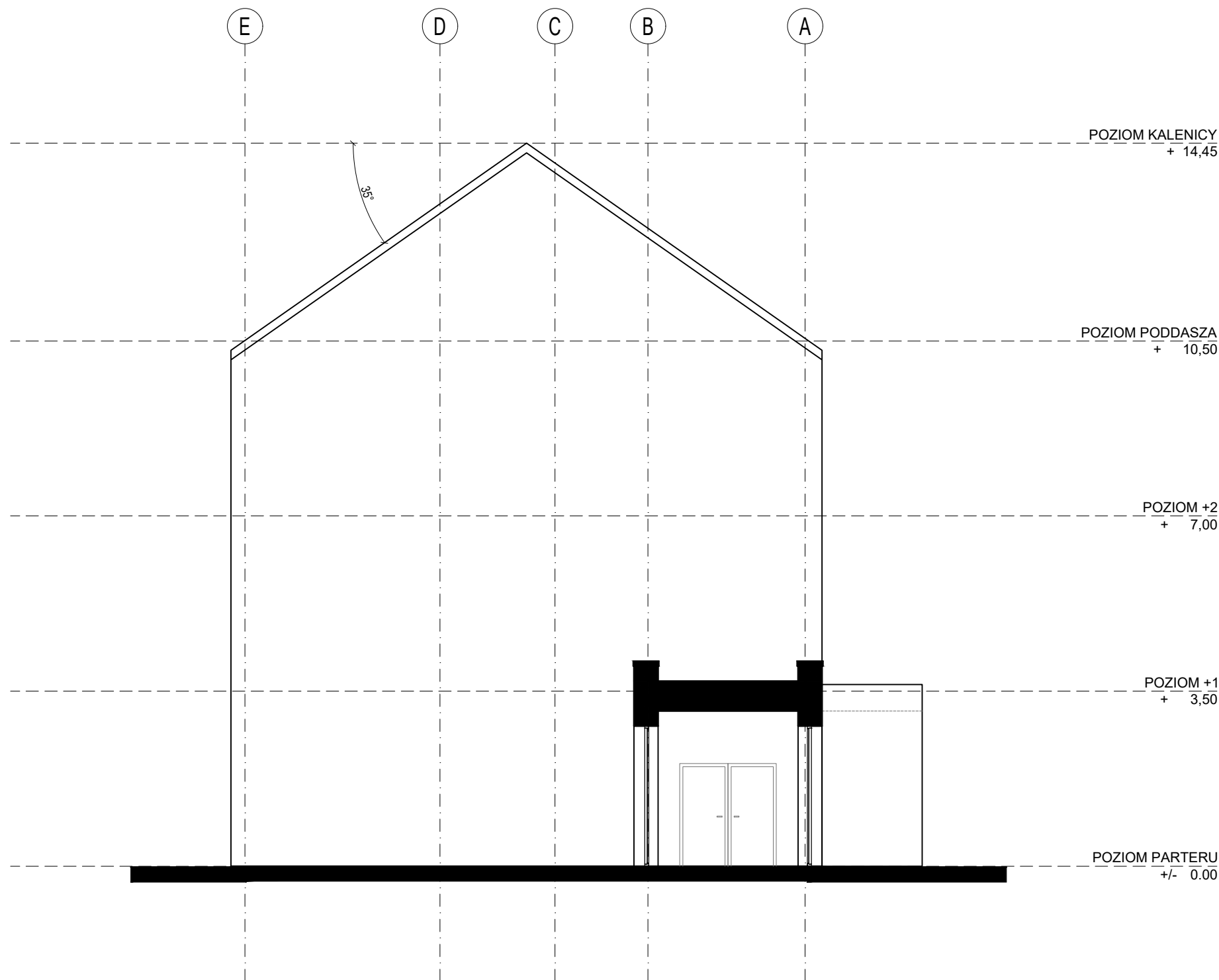
pracownia architektoniczna

arch-logica

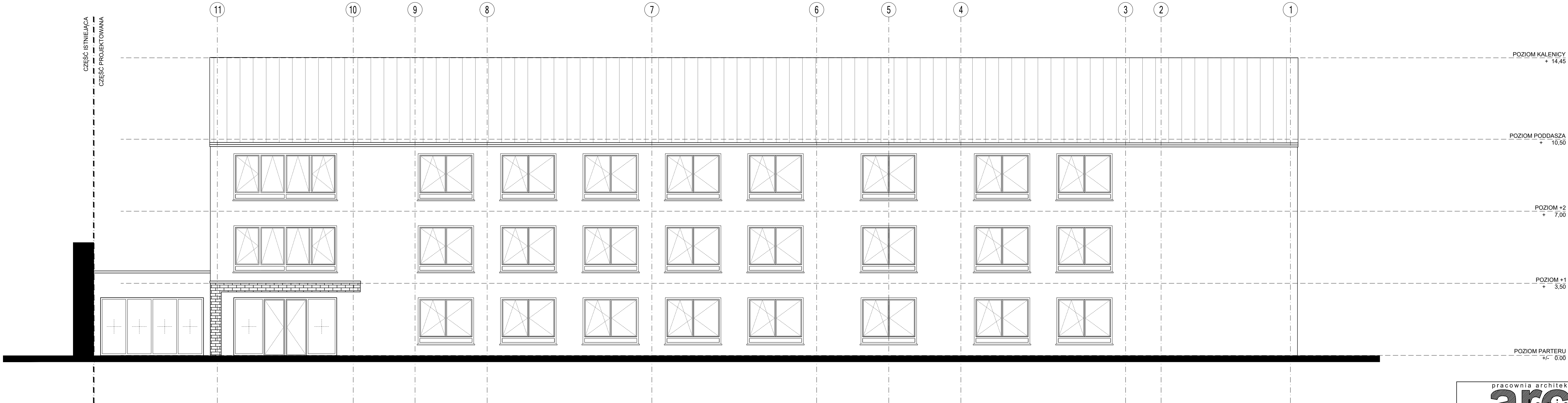
pracownia architektoniczna arch-logica • wiktoria kielan • borczyńska 405 • 504 15 30 80 • www.arch-logica.pl

TEMAT: Rozbudowa Szkoły Podstawowej nr 2 w Wieliczce o 10 sal lekcyjnych wraz z zapleczem socjalno-sanitarnym i dostosowaniem dla osób niepełnosprawnych na dz. nr 409/2 w m. Wieliczka.

INWESTOR: Gmina Wieliczka , Ul. Powstania Warszawskiego 1, 32-020 Wieliczka		DATA: CZERWIEC 2024
AUTOR: mgr inż. arch. Wiktoria Kielan upr. nr 52/2000		SKALA: 1:100
TREŚĆ RYSUNKU: ELEWACJA POŁUDNIOWA		NUMER RYSUNKU: AR-05



<div>pracownia architektoniczna</div> <div>arch-logica</div>			
pracownia architektoniczna arch-logica • wiktoria kielan • borzęta 405 • 504 15 30 60 • www.arch-logica.pl			
TEMAT: Rozbudowa Szkoły Podstawowej nr 2 w Wieliczce o 10 sal lekcyjnych wraz z zapleczem socjalno-sanitarnym i dostosowaniem dla osób niepełnosprawnych na dz. nr 409/2 w m. Wieliczka.			
INWESTOR: Gmina Wieliczka , Ul. Powstania Warszawskiego 1, 32-020 Wieliczka		DATA:	CZERWIEC 2024
AUTOR: mgr inż. arch. Wiktoria Kielan upr. nr 52/2000		SKALA:	1:100
		NUMER RYSUNKU:	AR-06
TREŚĆ RYSUNKU: ELEWACJA WSCHODNIA			



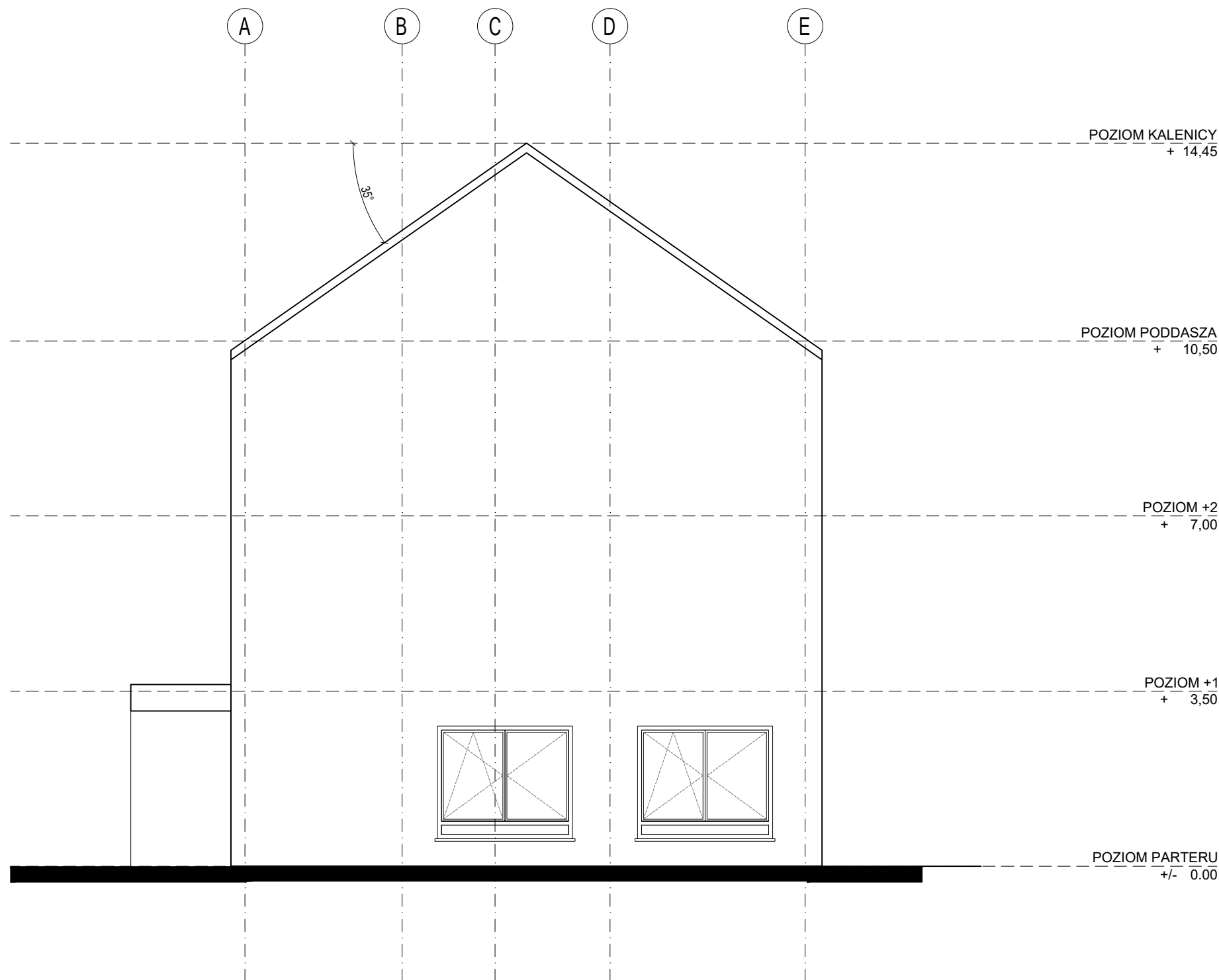
pracownia architektoniczna

arch-logica

pracownia architektoniczna arch-logica • wiktoria kielan • borczyńska 405 • 504 15 30 80 • [www.arch-logica.pl](#)

TEMAT: Rozbudowa Szkoły Podstawowej nr 2 w Wieliczce o 10 sal lekcyjnych wraz z zapleczem socjalno-sanitarnym i dostosowaniem dla osób niepełnosprawnych na dz. nr 409/2 w m. Wieliczka.

INWESTOR: Gmina Wieliczka , Ul. Powstania Warszawskiego 1, 32-020 Wieliczka		DATA: CZERWIEC 2024
AUTOR: mgr inż. arch. Wiktoria Kielan upr. nr 52/2000		SKALA: 1:100
TREŚĆ RYSUNKU: ELEWACJA PÓŁNOCNA		NUMER RYSUNKU: AR-07



pracownia architektoniczna

arch-logica

pracownia architektoniczna arch-logica • wiktoria kielan • borzęta 405 • 504 15 30 60 • www.arch-logica.pl

TEMAT: Rozbudowa Szkoły Podstawowej nr 2 w Wieliczce o 10 sal lekcyjnych wraz z zapleczem socjalno-sanitarnym i dostosowaniem dla osób niepełnosprawnych na dz. nr 409/2 w m. Wieliczka.

INWESTOR: **Gmina Wieliczka**,
Ul. Powstania Warszawskiego 1, 32-020 Wieliczka

AUTOR:
mgr inż. arch.
Wiktoria Kielan
upr. nr **52/2000**

DATA: CZERWIEC 2024

SKALA: 1:100

NUMER RYSUNKU: AR-08

TREŚĆ RYSUNKU:
ELEWACJA ZACHODNIA



<div>pracownia architektoniczna</div> <div>arch-logica</div>	
pracownia architektoniczna arch-logica • wiktoria kielan • borzęta 405 • 504 15 30 60 • www.arch-logica.pl	
TEMAT: Rozbudowa Szkoły Podstawowej nr 2 w Wieliczce o 10 sal lekcyjnych wraz z zapleczem socjalno-sanitarnym i dostosowaniem dla osób niepełnosprawnych na dz. nr 409/2 w m. Wieliczka.	
<div>INWESTOR: Gmina Wieliczka, Ul. Powstania Warszawskiego 1, 32-020 Wieliczka</div>	<div>DATA: CZERWIEC 2024</div>
<div>AUTOR: mgr inż. arch. Wiktoria Kielan upr. nr 52/2000</div>	<div>SKALA: -</div>
	<div>NUMER AR-09 RYSUNKU:</div>
TREŚĆ RYSUNKU: WIZUALIZACJA	



pracownia architektoniczna arch-logica			
pracownia architektoniczna arch-logica • wiktoria kielan • borzęta 405 • 504 15 30 60 • www.arch-logica.pl			
TEMAT: Rozbudowa Szkoły Podstawowej nr 2 w Wieliczce o 10 sal lekcyjnych wraz z zapleczem socjalno-sanitarnym i dostosowaniem dla osób niepełnosprawnych na dz. nr 409/2 w m. Wieliczka.			
INWESTOR: Gmina Wieliczka , Ul. Powstania Warszawskiego 1, 32-020 Wieliczka		DATA:	CZERWIEC 2024
AUTOR: mgr inż. arch. Wiktoria Kielan upr. nr 52/2000		SKALA:	-
		NUMER RYSUNKU:	AR-10
TREŚĆ RYSUNKU: WIZUALIZACJA			



pracownia architektoniczna			
arch-logica			
pracownia architektoniczna arch-logica • wiktoria kielan • borzęta 405 • 504 15 30 60 • www.arch-logica.pl			
TEMAT: Rozbudowa Szkoły Podstawowej nr 2 w Wieliczce o 10 sal lekcyjnych wraz z zapleczem socjalno-sanitarnym i dostosowaniem dla osób niepełnosprawnych na dz. nr 409/2 w m. Wieliczka.			
INWESTOR: Gmina Wieliczka , Ul. Powstania Warszawskiego 1, 32-020 Wieliczka		DATA:	CZERWIEC 2024
AUTOR: mgr inż. arch. Wiktoria Kielan upr. nr 52/2000		SKALA:	-
		NUMER RYSUNKU:	AR-11
TREŚĆ RYSUNKU: WIZUALIZACJA			



pracownia architektoniczna arch-logica			
pracownia architektoniczna arch-logica • wiktoria kielan • borzęta 405 • 504 15 30 60 • www.arch-logica.pl			
TEMAT: Rozbudowa Szkoły Podstawowej nr 2 w Wieliczce o 10 sal lekcyjnych wraz z zapleczem socjalno-sanitarnym i dostosowaniem dla osób niepełnosprawnych na dz. nr 409/2 w m. Wieliczka.			
INWESTOR: Gmina Wieliczka , Ul. Powstania Warszawskiego 1, 32-020 Wieliczka		DATA:	CZERWIEC 2024
AUTOR: mgr inż. arch. Wiktoria Kielan upr. nr 52/2000		SKALA:	-
		NUMER RYSUNKU:	AR-12
TREŚĆ RYSUNKU: WIZUALIZACJA			



<div>pracownia architektoniczna</div> <div>arch-logica</div>	
pracownia architektoniczna arch-logica • wiktoria kielan • borzęta 405 • 504 15 30 60 • www.arch-logica.pl	
TEMAT: Rozbudowa Szkoły Podstawowej nr 2 w Wieliczce o 10 sal lekcyjnych wraz z zapleczem socjalno-sanitarnym i dostosowaniem dla osób niepełnosprawnych na dz. nr 409/2 w m. Wieliczka.	
INWESTOR: Gmina Wieliczka , Ul. Powstania Warszawskiego 1, 32-020 Wieliczka	DATA: CZERWIEC 2024
AUTOR: mgr inż. arch. Wiktoria Kielan upr. nr 52/2000	SKALA: -
	NUMER AR-13 RYSUNKU:
TREŚĆ RYSUNKU: WIZUALIZACJA	

TYTUŁ OPRACOWANIA**OPINIA GEOTECHNICZNA**

Określająca warunki gruntowo-wodne w rejonie projektowanej inwestycji pn.:
„Rozbudowa Szkoły Podstawowej nr 2 w Wieliczce o 10 sal lekcyjnych wraz z zapleczem socjalno-sanitarnym i dostosowaniem dla osób niepełnosprawnych na dz. nr 409/2 w m. Wieliczka ”

I. PODSTAWA PRAWNA

Rozporządzenie Ministra Transportu, Budownictwa i Gospodarki Morskiej z dnia 25 kwietnia 2012 r. w sprawie ustalania geotechnicznych warunków posadawiania obiektów budowlanych (Dz.U. 2012 poz. 463).

II. INFORMACJE DOTYCZĄCE OBIEKTU BUDOWLANEGO

Lokalizacja	Dobranowice, dz. nr 187/1 Gmina Wieliczka, powiat wielicki, województwo małopolskie
Zakres inwestycji	Rozbudowa Szkoły Podstawowej nr 2 w Wieliczce o 10 sal lekcyjnych wraz z zapleczem socjalno-sanitarnym i dostosowaniem dla osób niepełnosprawnych

III. ZAKRES WYKONANYCH PRAC

Opracowanie powstało na podstawie analizy materiałów archiwalnych, literaturowych, głównie posiłkowano się: Szczegółową Mapą Geologiczną Polski w skali 1:50 000, arkusz Wieliczka wraz z objaśnieniami [Państwowy Instytut Geologiczny, Warszawa]; Mapą osuwisk i terenów zagrożonych ruchami masowymi.
Usytuowanie projektowanej inwestycji przedstawiono na zdjęciu satelitarnym (zał. 1.).

IV. WARUNKI GRUNTOWE

Wykształcenie litologiczne utworów	Teren badań w rejonie projektowanej inwestycji zbudowany jest z gruntów lessowatych, lessów podścielonych przez osady neogenu wykształcone w postaci iłów, piaskowców i mułowców warstw chodenickich i grabowieckich nierozdzielonych
Podział podłoża na pakiety i warstwy geotechniczne	Brak danych
Parametry geotechniczne gruntów	Brak danych
Grunty słabonośne, nienośne i nasypowe	Brak danych

Występowanie niekorzystnych zjawisk geologicznych oraz innych wymagających szczególnej uwagi	Osuwiska występujące w sąsiedztwie Grunty ekspansywne i zapadowe – lessy Grunty ekspansywne - iły	
V. WARUNKI WODNE		
Obecność wód gruntowych	Brak danych	
Obecność ścież	Brak danych	
VI. USTALENIE KATEGORII GEOTECHNICZNEJ OBIEKTU BUDOWLANEGO I RODZAJU WARUNKÓW GRUNTOWYCH		
Warunki gruntowe	Kwalifikacja złożoności warunków gruntowych będzie możliwa po sprecyzowaniu zamierzenia inwestycyjnego i przeprowadzeniu badań terenowych. Wstępnie proponuje się przyjęcie złożonych warunków gruntowych.	
Proponowana kategoria geotechniczna	Druga kategoria geotechniczna	
VII. UWAGI		
Strefa przemarzania gruntu w rejonie badań sięga do gł. 1,0 m poniżej terenu wg normy PN-B-03020:1981 Grunty budowlane. Posadowienie bezpośrednie budowli. Obliczenia statyczne i projektowanie.		
OPRACOWALI		
Imię i nazwisko	mgr inż. Kamil Wroński	mgr inż. Małgorzata Kotulska
Nr uprawnień	VII-1554	VI-0430
Podpis	 mgr inż. Kamil Wroński geolog upr. nr VII-1554 (Wieliczka, 13.06.2024)	

Spis załączników

Załącz. 1. – PZT, fragment szczegółowej mapy geologicznej, fragment mapy topograficznej



