



PROGRAM FUNKcjONALNO-UŻYTKOWY

Nazwa zadania:

„Poprawa gospodarki wodno-ściekowej na terenie miejscowości Kończyce Małe, Gmina Zebrzydowice”

Adres inwestycji:

**ul. Folwarczna, ul. Myśliwska
43-410 Kończyce Małe**

Nazwy i kody CPV:

- 71220000-6** Usługi projektowania architektonicznego.
- 71240000-2** Usługi architektoniczne, inżynierskie i planowania.
- 71248000-8** Nadzór nad projektem i dokumentacją.
- 71355000-1** Usługi pomiarowe.
- 45230000-8** Roboty budowlane w zakresie budowy rurociągów, linii komunikacyjnych i elektroenergetycznych, autostrad, dróg, lotnisk i kolei: wyrównywanie terenu.
- 45231000-5** Roboty budowlane w zakresie budowy rurociągów, ciągów komunikacyjnych i linii energetycznych.
- 45231100-6** Ogólne roboty budowlane związane z budową rurociągów.
- 45231300-8** Roboty budowlane w zakresie budowy wodociągów i rurociągów do odprowadzania ścieków

Zamawiający:

**Gmina Zebrzydowice
ul. ks. A. Janusza 6
43-410 Zebrzydowice**

Opracowanie:

Referat Strategii, Rozwoju i Inwestycji Gminnych

Zebrzydowice, dnia 08.02.2023 r.

Spis treści:

I. Część opisowa Programu Funkcjonalno-Użytkowego

1. Przedmiot zamówienia;
2. Ogólna charakterystyka obiektu;
3. Lokalizacja inwestycji;
4. Orientacyjne zestawienie ilości i długości;
5. Cel i zakres opracowania;
6. Wymagania dotyczące dokumentacji projektowej;
7. Wykonanie robót opracowanych w dokumentacji.

II. Część informacyjna Programu Funkcjonalno-Użytkowego

1. Mapa – lokalizacja planowanej operacji względem aglomeracji.
2. Dokumenty potwierdzające zgodność zamierzenia budowlanego
z wymaganiami z odrębnymi przepisami
3. Oświadczenie Zamawiającego o posiadanym prawie do dysponowania
nieruchomością na cele budowlane
4. Przepisy prawne i normy związane z projektowaniem i wykonaniem
zamierzenia budowlanego
5. Inne posiadane informacje i dokumenty niezbędne do zaprojektowania robót

I. Część opisowa Programu Funkcjonalno-Użytkowego

1. Przedmiot zamówienia.

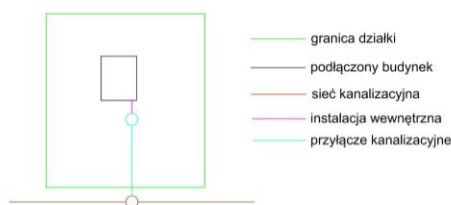
Przedmiotem zamówienia jest wykonanie dokumentacji projektowej kanalizacji sanitarnej w Kończycach Małych w rejonie ul. Folwarcznej oraz wymianę elementu wyposażenia w Stacji Uzdatniania Wody (SUW) przy ul. Myśliwskiej w Kończycach Małych, dokonanie zgłoszenia lub uzyskanie pozwolenia na budowę w Starostwie Powiatowym w Cieszynie i wykonanie zaprojektowanej sieci kanalizacji sanitarnej wraz z przyłączami do budynków (zgodnie z zakresem zaznaczonym na mapie stanowiącej załącznik do PFU).

2. Ogólna charakterystyka obiektu.

Planowana rozbudowa kanalizacji sanitarnej obejmuje zaprojektowanie i wykonanie rurociągu grawitacyjnego (sieć i przyłącza) w Kończycach Małych w rejonie ul. Folwarcznej. Kanalizację należy wykonać z rur PCV kl. S ze ścianką litą łączoną za pomocą kielicha i uszczelki, zgodnie z warunkami wydanymi przez GZWiK w Zebrzydowicach. W zależności od miejsca lokalizacji i warunków posadowienie należy stosować studzienki PP, PE, PCV lub betonowe. Studnie należy rozmieścić co ok. 40m oraz na każdym załamaniu kierunku i rozwidleniu zgodnie ze sztuką budowlaną. Studnie zlokalizowane na trasie sieci muszą być studniami włazowymi w tym minimum co trzecia fi 1000 mm. Klasę wytrzymałości studni oraz włazu żeliwnego należy dobrać odpowiednio do miejsca zabudowy studni. Przejścia kanalizacji przez drogi należy wykonać w formie uzgodnionej z zarządcą drogi.

Ilość studzienek (min. co 40 m) jak i długość kanalizacji uzależniona będzie od trasy rurociągu, której przebieg należy zaprojektować i wykonać po wcześniejszym uzgodnieniu z właścicielami parcel przez które ma przebiegać i zostać wykonana kanalizacja sanitarna. Wykonawca zobowiązany jest również do przywrócenia do stanu pierwotnego obszaru objętego inwestycją. Zaprojektowana i wykonana kanalizacja musi być szczelna. Wykonana kanalizacja sanitarna wraz z przyłączami do budynków ma być kanalizacją grawitacyjną (umożliwiać grawitacyjny odbiór ścieków z budynków).

Uwaga: zakazuje się włączania przyłączy do sieci kanalizacyjnej za pomocą kształtek. Wymiana elementu wyposażenia w Stacji Uzdatniania Wody (SUW) przy ul. Myśliwskiej w Kończycach Małych polegać będzie na doborze i zabudowie zestawu hydroforowego.



3. Lokalizacja inwestycji.

Przewidziana do realizacji kanalizacja sanitarna grawitacyjna wraz z przyłączami do budynków („na gotowo” – łącznie z przepięciem instalacji do przyłącza za pomocą studni kanalizacyjnej fi 425 zlokalizowanej na tej samej działce co budynek

podłączony) wykonana zostanie w rejonie ul. Folwarcznej w Kończycach Małych, Gmina Zebrzydowice, powiat cieszyński.

Wymiana elementu wyposażenia w Stacji Uzdatniania Wody (SUW) wykonana zostanie przy ul. Myśliwskiej w Kończycach Małych, Gmina Zebrzydowice, powiat cieszyński.

4. Orientacyjne zestawienie ilości i długości.

Kanalizacja sanitarna grawitacyjna fi 200 mm – łącznie około **2,5 km**;

Przyłącza kanalizacji sanitarnej grawitacyjnej fi 160 mm – łącznie około **1,5 km**;

Ilość podłączonych gospodarstw domowych do wykonanej kanalizacji – łącznie **51 szt.**

Wymiana elementu wyposażenia w Stacji Uzdatniania Wody (SUW) przy ul. Myśliwskiej w Kończycach Małych – **1 kpl.**

5. Cel i zakres opracowania.

Przedmiotem zamówienia jest wykonanie w formule zaprojektuj i wybuduj na podstawie programu funkcjonalno-użytkowego inwestycji obejmującej w szczególności wykonanie dokumentacji projektowej, aż po uzyskanie ostatecznej decyzji o pozwoleniu na użytkowanie lub zgłoszenie zakończenia robót w przypadku nałożenia takiego obowiązku i wykonanie robót budowlanych na podstawie wykonanej zatwierdzonej dokumentacji projektowej zadania: „Poprawa gospodarki wodno-ściekowej na terenie miejscowości Kończyce Małe, Gmina Zebrzydowice”.

Realizacja wyżej wymienionego zadania wymiennie wpłynie na poprawę gospodarki wodno-ściekowej na terenie miejscowości Kończyce Małe w Gmina Zebrzydowice. Roboty budowlane oraz prace projektowe zostaną podzielone na:

a) Część pierwsza zadania będzie obejmować:

- Etap I: od skrzyżowania ulic Folwarcznej – Bławatkowej – Malinowej o długości ok. 700 m, polegający na budowie sieci kanalizacji sanitarnej służącej do przesyłu ścieków do przepompowni oraz 2 przyłączy (o długości ok. 60 m) oraz wymianie wyposażenia (zestawu hydroforowego) w Stacji Uzdatniania Wody.

b) Część druga zadania będzie obejmować:

- Etap II: budowa sieci kanalizacji o długości ok. 900 m wraz z 24 przyłączami (o długości ok. 720 m) wzdłuż ul. Folwarcznej;
- Etap III: budowa sieci kanalizacji o długości ok. 900 m wraz z 25 przyłączami (o długości ok. 750 m) wzdłuż ul. Folwarcznej.

Przedmiot zamówienia obejmuje ponadto:

- zorganizowanie na swój koszt placu budowy oraz prowadzenie robót zgodnie z przepisami bhp oraz ppoż.,
- pozyskanie we własnym zakresie wszelkiej dokumentacji umożliwiającej realizację zadania, np. map do celów projektowych, wypisów z rejestrów gruntów,
- opracowanie materiałów do uzyskania stosowanych uzgodnień, pozwoleń, zezwoleń, zatwierdzeń, zgłoszeń do właściwych organów lub instytucji, właścicieli nieruchomości wymaganych przy realizowaniu zadania,
- dokonanie i uzyskanie odpowiednich zgłoszeń, zezwoleń i pozwoleń, raportów, zgodnie z obowiązującymi przepisami prawa (m.in. prawa budowlanego, prawa ochrony środowiska, prawa wodnego),
- spełnienie obowiązków wynikających z nałożonych nadzorów branżowych,

- uzyskanie pozwolenia na budowę z klauzulą ostateczności lub zgłoszenia zamiaru wykonania robót budowlanych z klauzulą o nie wniesieniu sprzeciwu przez organ administracji architektoniczno-budowlanej,
- uzyskanie dziennika budowy,
- zorganizowanie i przeprowadzenie niezbędnych badań i odbiorów oraz kompletowanie dokumentacji obejmującej zakres robót objętych przedmiotem zamówienia,
- pełną obsługę geodezyjną w trakcie realizacji zadania, w tym inwentaryzacja geodezyjną powykonawczą w wersji papierowej wraz z klauzulą WODG w Cieszynie i wersji elektronicznej – pliki .shp, dxf, gml,
- uporządkowanie terenu budowy po zakończeniu robót i przekazanie go Zamawiającemu najpóźniej do dnia odbioru końcowego,
- przepłukanie i próbę szczelności wykonanej instalacji,
- naprawę zinventaryzowanych urządzeń podziemnych uszkodzonych podczas wykonywania robót,
- sporządzenie dokumentacji fotograficznej placu budowy przed rozpoczęciem robót, dokumentacji fotograficznej robót z realizacji zadania, oraz po zakończeniu robót która następnie powinna zostać dołączona do dokumentacji powykonawczej,

Wykonawca jest gospodarzem na terenie budowy od daty przekazania terenu budowy do czasu odbioru końcowego, a w szczególności zobowiązany jest do:

- ochrony mienia i zabezpieczenia przeciwpożarowego,
- nadzoru nad bhp,
- ustalania i utrzymywania porządku,
- zagospodarowania materiałów pochodzących z rozbiórki z zastosowaniem przepisów określonych w ustawie o odpadach,
- odpowiedniej organizacji placu budowy, zabezpieczenia magazynowego i dozoru mienia,
- dostarczenia atestów zastosowanych materiałów, wyników oraz protokołów badań, sprawozdań i prób dotyczących realizowanego zamówienia.

Wykonawca zobowiązany będzie w ramach przedmiotu zamówienia do przeniesienia na Zamawiającego majątkowych praw autorskich na wykonane opracowania na wszystkich polach eksploatacji - w tym określonych w art. 50 ustawy o prawie autorskim i prawach pokrewnych. (Dz. U. z 2019r. poz. 1231 z późn. zm.).

6. Wymagania dotyczące dokumentacji projektowej

Zakres opracowania obejmuje:

- a) przedłożenie do uzgodnienia projektu w formie opisowej i rysunkowej, nie zajęcie stanowiska w przedmiotowej sprawie przez Zamawiającego w przeciągu 14 dni kalendarzowych od daty złożenia kompletnej dokumentacji do zaopiniowania będzie uważane za przyjęcie jej bez zastrzeżeń,
- b) opracowanie dokumentacji projektowej w wersji elektronicznej i wersji papierowej zawierającej:

- projekty niezbędne do realizacji zadania	- 4 egz.
- kosztorys inwestorski	- 2 egz.
- przedmiar robót	- 1 egz.
- specyfikacje wykonania i odbioru robót budowlanych	- 1 egz.
- oświadczenie projektanta o kompletności opracowania	

- projekt organizacji ruchu na czas prowadzenia robót budowlanych - 2 egz.
- dokument potwierdzający zatwierdzenie projektu zmiany organizacji ruchu na czas wykonywania robót.

Wersja elektroniczna w/w dokumentów winna zostać przekazana w 1 egzemplarzu.

- c) uzyskanie pozwolenia na budowę z klauzulą ostateczności lub zgłoszenia zamiaru wykonania robót budowlanych z klauzulą o nie wniesieniu sprzeciwu przez organ administracji architektoniczno-budowlanej,
- d) uzyskanie dziennika budowy,
- e) sprawowanie nadzoru autorskiego przez cały czas realizacji projektu.
- f) Wykonawca odpowiada za wady dokumentacji projektowej do czasu odbioru pogwarancyjnego wybudowanego obiektu. Ujawnione w tym czasie wady dokumentacji projektowej Wykonawca jest zobowiązany poprawić w trybie awaryjnym niezwłocznie po ich ujawnieniu (otrzymanym zawiadomieniu).
- g) Projekt budowlany winien spełniać wszelkie wymagania obowiązującej ustawy Prawo budowlane oraz Rozporządzenia Ministra Infrastruktury w sprawie szczegółowego zakresu i formy projektu budowlanego.
- h) W przypadku zmiany przepisów prawa obowiązujących w dniu zawarcia umowy lub wejścia w życie nowych regulacji należy opracować poszczególne materiały i uzyskać decyzje według nowych unormowań.

Wykonawca zobowiązany jest do uzyskania we własnym zakresie prawa do dysponowania nieruchomością na cele budowlane od właścicieli gruntów.

Zamawiający oczekuje wykonania dokumentacji wykonawczej wraz ze wszystkimi uzgodnieniami zgodnie z obowiązującymi przepisami, w szczególności:

- Ustawa Prawo budowlane z 7 lipca 1994 r. (Dz. U. z 2021 poz. 2351, Dz. U. z 2022 poz. 88)
- Rozporządzenie Ministra Rozwoju i Technologii z dnia 20 grudnia 2021 r. w sprawie szczegółowego zakresu i formy dokumentacji projektowej, specyfikacji technicznych wykonania i odbioru robót budowlanych oraz programu funkcjonalno-użytkowego;
- Rozporządzenie Ministra Rozwoju i Technologii z dnia 20 grudnia 2021 r. w sprawie określenia metod i podstaw sporządzania kosztorysu inwestorskiego, obliczania planowanych kosztów prac projektowych oraz planowanych kosztów robót budowlanych określonych w programie funkcjonalno-użytkowym;
- Rozporządzenie Ministra Rozwoju i Technologii z 31 stycznia 2022 roku zmieniające rozporządzenie w sprawie warunków technicznych jakim powinny odpowiadać budynki i ich usytuowanie (Dz. U. z dnia 2 lutego 2022 r. poz. 248).

7. Wykonanie robót opracowanych w dokumentacji

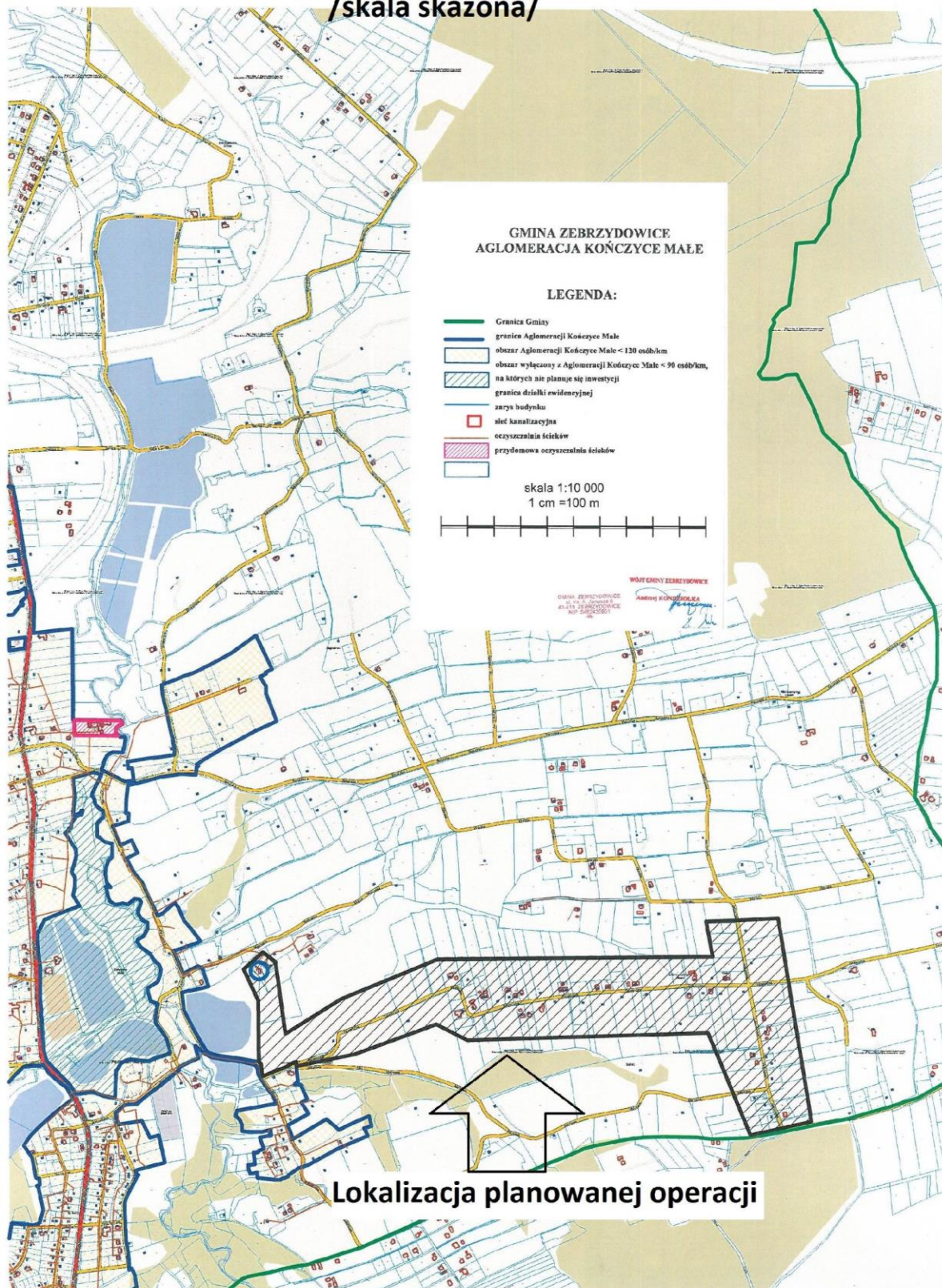
Zakres robót przeznaczonych do wykonania obejmuje realizację pełnego zakresu prac uzgodnionych i zatwierdzonych w prawomocnych projektach. Zgłoszenie zakończenia robót w Powiatowym Inspektoracie Nadzoru Budowlanego jeżeli będzie to wymagane na podstawie decyzji Starostwa Powiatowego a co za tym idzie otrzymanie potwierdzenia na kopi zgłoszenia o braku sprzeciwu z jego strony. Nadzór nad prowadzonymi robotami przez osobę posiadającą odpowiednie uprawnienia. Obsługę geodezyjną, dostarczenie po wykonaniu zadania kompletnej dokumentacji powykonawczej wraz z oświadczeniami mieszkańców o uporządkowaniu terenu i przedstawieniu odbiorów zgodnie z projektem oraz uzgodnieniami branżowymi.

II. Część informacyjna Programu Funkcjonalno-Użytkowego

1. Mapa – lokalizacja planowanej operacji względem aglomeracji.

Lokalizacja planowanej operacji względem Aglomeracji Kończyce Małe

/skala skażona/



2. Dokumenty potwierdzające zgodność zamierzenia budowlanego z wymaganiami z odrębnymi przepisami

- 1) Dokument planistyczny dla miejscowości Kończyce Małe, w której planowana jest realizacja operacji – Miejscowy Plan Zagospodarowania Przestrzennego został zatwierdzony:
 - Uchwałą nr XXXI/325/18 Rady Gminy Zebrzydowice z dnia 27 lutego 2018r. w sprawie miejscowego planu zagospodarowania przestrzennego gminy Zebrzydowice (Dziennik Urzędowy Województwa Śląskiego w dniu 8 marca 2018r. poz. 1547),
link: http://dzienniki.slask.eu/WDU_S/2018/1547/akt.pdf
 - zmianą Uchwałą nr XXIII/310/22 Rady Gminy Zebrzydowice z dnia 31 marca 2022r. w sprawie zmiany miejscowego planu zagospodarowania przestrzennego gminy Zebrzydowice (Dziennik Urzędowy Województwa Śląskiego w dniu 13 kwietnia 2022r. poz. 2596).
link: http://dzienniki.slask.eu/WDU_S/2022/2596/akt.pdf

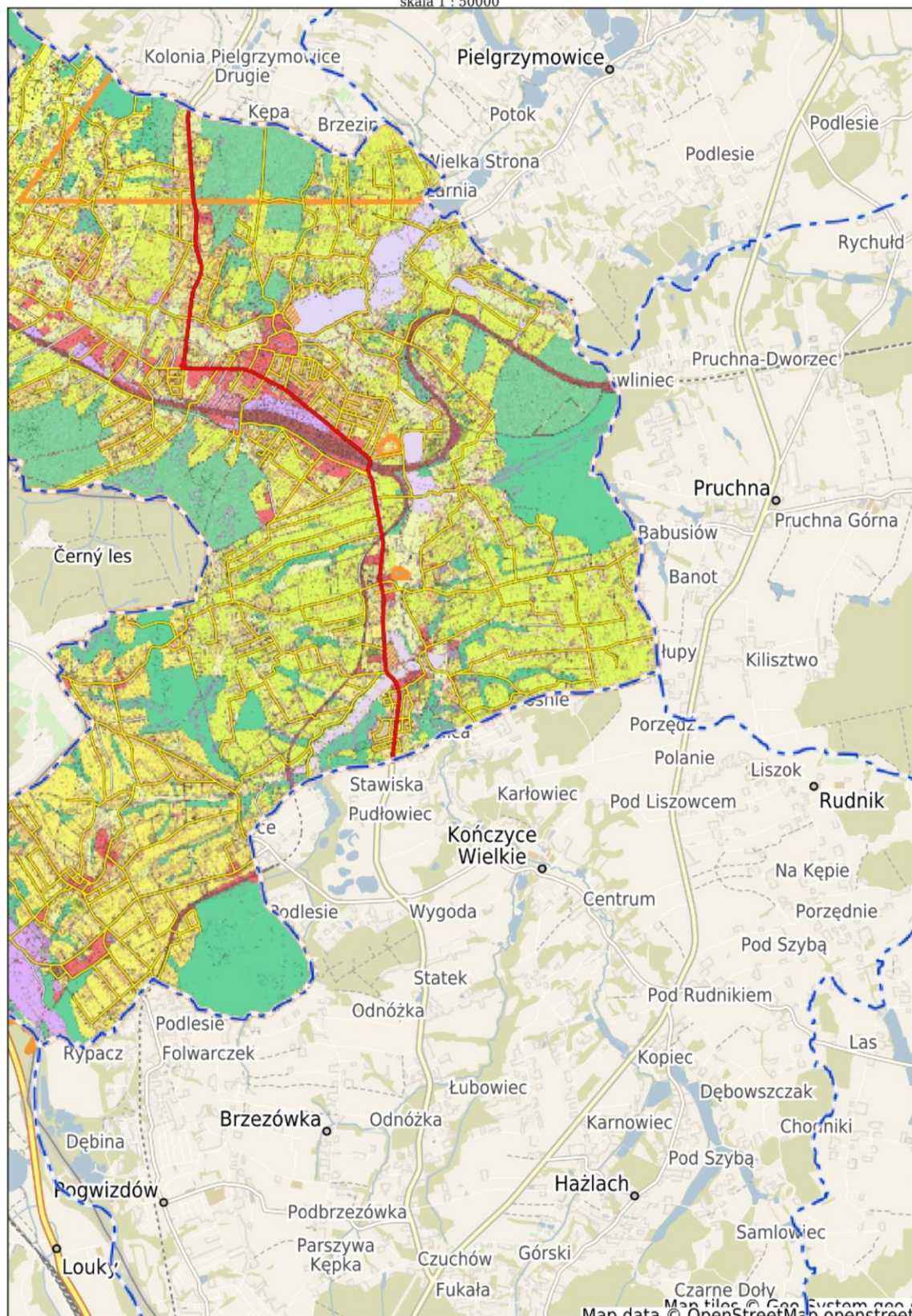
2) Wydruk z Systemu Informacji Przestrzennej - Zagospodarowanie przestrzenne.



Zebrzydowice - System Informacji Przestrzennej

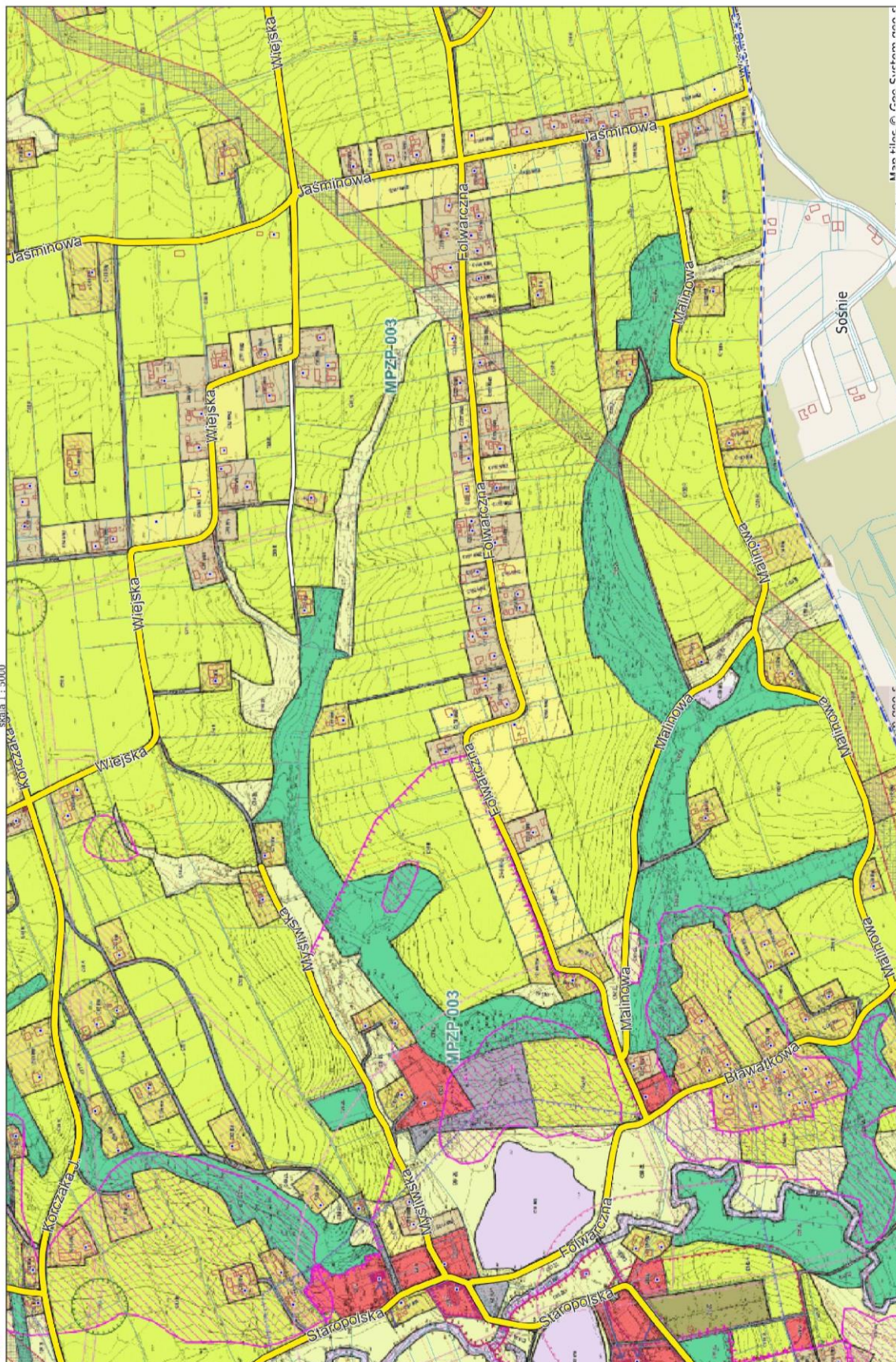
Zagospodarowanie przestrzenne

skala 1 : 50000



Niniejszy wydruk nie stanowi dokumentu w rozumieniu przepisów prawa.
Wydrukowano w serwisie zebrzydowice.e-mapa.net dnia 2023-01-04 11:32:58

strona 1



3. Oświadczenie Zamawiającego o posiadanym prawie do dysponowania nieruchomością na cele budowlane

GMINA ZEBRZYDOWICE
ul. Ks. A. Janusza 6
43-410 ZEBRZYDOWICE
NIP 5482430901
-JR-

Zebrzydowice 6.02.2023 r.

O ś w i a d c z e n i e

W związku z planowaną budową kanalizacji sanitarnej przy ul. Folwarcznej, Jaśminowej i Malinowej w Kończycach Małych oświadczam, że trasa tego kanału sanitarnego może zostać zlokalizowana w działkach nr 1686/8, 1819/3, 1807/1, 1806/1, 2204, 1820, 1584/13, 1807/2, 1947/13, 1838 stanowiących własność Gminy Zebrzydowice.

Z up. WÓJTA
mgr inż. Karol Sitek
Zastępca Wójta

czytelny podpis składającego oświadczenie

4. Przepisy prawne i normy związane z projektowaniem i wykonaniem zamierzenia budowlanego

- Ustawa Prawo budowlane z 7 lipca 1994 r. (Dz. U. z 2021 poz. 2351, Dz. U. z 2022 poz. 88)
- Rozporządzenie Ministra Rozwoju i Technologii z dnia 20 grudnia 2021 r. w sprawie szczegółowego zakresu i formy dokumentacji projektowej, specyfikacji technicznych wykonania i odbioru robót budowlanych oraz programu funkcjonalno-użytkowego;
- Rozporządzenie Ministra Rozwoju i Technologii z dnia 20 grudnia 2021 r. w sprawie określenia metod i podstaw sporządzania kosztorysu inwestorskiego, obliczania planowanych kosztów prac projektowych oraz planowanych kosztów robót budowlanych określonych w programie funkcjonalno-użytkowym;
- Rozporządzenie Ministra Rozwoju i Technologii z 31 stycznia 2022 roku zmieniające rozporządzenie w sprawie warunków technicznych jakim powinny odpowiadać budynki i ich usytuowanie (Dz. U. z dnia 2 lutego 2022 r. poz. 248);
- Obowiązującymi normami i przepisami w zakresie robót ujętych w przedmiocie zamówienia, bezpieczeństwa, higieny i ochrony pracy.

5. Inne posiadane informacje i dokumenty niezbędne do zaprojektowania robót

1) Warunki techniczne

KT.4312.004.2023

Zebrzydowice, dnia 08.02.2023

WARUNKI TECHNICZNE ODPROWADZENIA ŚCIEKÓW

Inwestor: **Gmina Zebrzydowice, ul. Ks. A. Janusza 6 , 43-410 Zebrzydowice**

Adres obiektu: **43-410 Kończyce Małe, rejon ul. Folwarcznej**

1. Odprowadzenie ścieków bytowo-gospodarczych z około 50 budynków mieszkalnych

- do istniejącej studzienki na kanalizacji sanitarnej Ø 200 mm jak pokazano na załączonym planie

2. Warunki

- Kanalizację sanitarną należy wykonać z rur PVC o ścianie litej klasy S (SDR 34: SN 8), łączonych na uszczelki gumowe .
- Studnie rewizyjne należy wykonać z PE lub PP nim. Ø 600 mm. W przypadku występowania trudnych warunków gruntowo-wodnych oraz w przypadku załamania trasy na znacznych głębokościach studnie należy zaprojektować jako betonowe prefabrykowane wykonane z betonu C35/45 o średnicy wewnętrznej min. 800 mm. Stopnie złazowe wykonać w wersji antypoślizgowej zgodnie z wymaganiami PN-EN-13101.
- Na odpływie kanalizacji sanitarnej z miejsc zagrożonych zalaniem na skutek przepływu zwrotnego sugerujemy zabudowę urządzenia przeciwwzalewowego zgodnie z normą PN-EN 13564.
- Zaleca się również, aby wewnętrzna instalacja kanalizacji sanitarnej posiadała rurę wentylacyjną wyprowadzoną ponad połac dachu.
- Informacje ogólne dotyczące warunków i zasad budowy przyłączy kanalizacji sanitarnej dostępne są w siedzibie Zakładu oraz na stronie internetowej pod adresem: www.gzwik.zebrzydowice.pl.
- W przypadku przejścia pod drogą rozwiązanie uzgodnić z administratorem.
- W przypadku niewystarczającego przykrycia rurociągu przewidzieć ocieplenie.
- W przypadku skrzyżowania z liniowym podziemnym uzbrojeniem terenu kolizje rozwiązać zgodnie z obowiązującymi normami .
- Wszystkie zastosowane materiały muszą posiadać odpowiednie certyfikaty i dopuszczenia do stosowania na rynku polskim.
- Oznaczenia graficzne planu sytuacyjnego winny być zgodne z PN-B-01027:2002
- Warunki odbioru ścieków z przyłączonej nieruchomości określi umowa, która zostanie zawarta po odbiorze przyłącza.
- Zabrania się wprowadzania do kanalizacji sanitarnej wód opadowych, drenażowych i przemysłowych.
- Przed rozpoczęciem wykopu pod przyłącze kanalizacyjne należy wykonać wykop kontrolny w miejscu włączenia do sieci oraz w miejscach kolizji z innym uzbrojeniem.
- **Trasa przyłącza na uzgodnieniu z obcymi gestorami sieci winna być zgodna z trasą przyłącza w załączniku mapowym do warunków technicznych**
- Geodezyjna inwentaryzacja powykonawcza winna być dostarczona w wersji papierowej i cyfrowej w formie pliku n.dxf przesłana na adres elektroniczny ds@gzwik.zebrzydowice.pl.
- W przypadku wykonania przyłącza przez działki nie będące własnością Inwestora **należy uzyskać pisemną zgodę ich właścicieli na posadowienie, włączenie i późniejszą eksploatację przyłącza.**
- Zamontować przepływomierz ultradźwiękowy z dostosowaniem do istniejącego systemu GZWIK Zebrzydowice.

3. Pozostałe uregulowania określa "REGULAMIN DOSTARCZANIA WODY I ODPROWADZANIA ŚCIEKÓW NA TERENIE GMINY ZEBRZYDOWICE"

Niniejsze warunki techniczne są ważne 2 lata.

DYREKTOR
GZWIK Zebrzydowice
EWA SUCHOCKA
.....
/data podpis/

- zorganizować na swój koszt placu budowy oraz prowadzenie robót zgodnie z przepisami bhp oraz ppoż.;
- pozyskać we własnym zakresie wszelkiej dokumentacji umożliwiającej realizację zadania, np. map do celów projektowych, wypisów z rejestrów gruntów;
- opracować materiałów do uzyskania stosowanych uzgodnień, pozwoleń, zezwoleń, zatwierdzeń, zgłoszeń do właściwych organów lub instytucji, właścicieli nieruchomości wymaganych przy realizowaniu zadania,
- dokonać i uzyskać odpowiednie zgłoszenia, zezwolenia i pozwolenia, raporty, zgodnie z obowiązującymi przepisami prawa (m.in. prawa budowlanego, prawa ochrony środowiska, prawa wodnego),
- spełnić obowiązki wynikające z nałożonych nadzorów branżowych,
- uzyskać pozwolenie na budowę z klauzulą ostateczności lub zgłoszenie zamiaru wykonania robót budowlanych z klauzulą o nie wniesieniu sprzeciwu przez organ administracji architektoniczno-budowlanej,
- uzyskać dziennik budowy,
- zorganizować i przeprowadzić niezbędne badania i odbiory oraz kompletować dokumentację obejmującą zakres robót objętych przedmiotem zamówienia,
- pełnić obsługę geodezyjną w trakcie realizacji zadania, w tym inwentaryzacji geodezyjnej powykonawczej w wersji papierowej wraz z klauzulą WODG w Cieszynie i wersji elektronicznej – pliki .shp, dxf, gml,
- uporządkować teren budowy po zakończeniu robót i przekazaniu go Zamawiającemu najpóźniej do dnia odbioru końcowego,
- przepłukać i próbę szczelności wykonanej instalacji,
- naprawić zinwentaryzowane urządzenie podziemne uszkodzone podczas wykonywania robót,
- sporządzić dokumentację fotograficzną placu budowy przed rozpoczęciem robót, dokumentację fotograficzną robót z realizacji zadania, oraz po za zakończeniu robót, która następnie powinna zostać dołączona do dokumentacji powykonawczej,
- od daty przekazania terenu budowy do czasu odbioru końcowego Wykonawca jest gospodarzem na terenie budowy i zobowiązany jest do:
 - ochrony mienia i zabezpieczenia przeciwpożarowego,
 - nadzoru nad bhp,
 - ustalania i utrzymywania porządku,
 - zagospodarowania materiałów pochodzących z rozbiórki z zastosowaniem przepisów określonych w ustawie o odpadach,
 - odpowiedniej organizacji placu budowy, zabezpieczenia magazynowego i dozoru mienia,
 - dostarczenia atestów zastosowanych materiałów, wyników oraz protokołów badań, sprawozdań i prób dotyczących realizowanego zamówienia.