

PROJEKT KONSERWATORSKI

BADANIA KONSERWATORSKIE I PROGRAM PRAC KONSERWATORSKO - RESTAURATORSKICH



ELEWACJI KAMIENICY PRZY UL. PAŃSKIEJ 2/REJA 1 W GRUDZIĄDZU

KONSERWACJA DZIEŁ SZTUKI
Katarzyna Polak
ul. Małeckiego 13 m4
60-707 Poznań

KONSERWACJA DZIEŁ SZTUKI
Katarzyna Polak
60-707 Poznań, ul. Małeckiego 13/4
NIP 7791073831, Tel. 601 840 410

Katarzyna Polak

autorzy:
Katarzyna Polak
Malwina Pasińska

Toruń 2018

ZAWARTOŚĆ OPRACOWANIA:

- I. KARTA IDENTYFIKACYJNA ZABYTKU
I DOKUMENTACJI KONSERWATORSKIEJ
 1. DANE PRZED ROZPOCZĘCIEM PRAC
 2. DANE O DOKUMENTACJI

- II. CZĘŚĆ OPISOWA
 1. ZAGADNIENIA HISTORYCZNE
 2. OPIS FORMALNY OBIEKTU
 - 2.1. LOKALIZACJA
 - 2.2. BUDOWA TECHNOLOGICZNA
 - 2.3. RZUT I BRYŁA
 - 2.4. KOMPOZYCJA ARCHITEKTONICZNA
 - 2.5. ELEWACJE
 3. TECHNIKA WYKONANIA
 4. OPIS STANU ZACHOWANIA

- III. WYTYCZNE I PROGRAM PRAC KONSERWATORSKICH
 1. WNIOSKI I POSTULATY KONSERWATORSKIE
 2. ZAŁOŻENIA KONSERWATORSKIE
 3. PROGRAM PRAC KONSERWATORSKO - RESTAURATORSKICH

- IV. DOKUMENTACJA FOTOGRAFICZNA STANU ZACHOWANIA
- V. BADANIA KONSERWATORSKIE

I. KARTA IDENTYFIKACYJNA ZABYTKU I DOKUMENTACJI KONSERWATORSKIEJ

NR DZIAŁKI: 31/4/ob.46

NR REJESTRU ZABYTKÓW: budynek wpisany do gminnej i wojewódzkiej ewidencji zabytków, usytuowany na obszarze historycznego układu urbanistycznego dzielnicy Starego Miasta Grudziądz (nr rej. A/302/118)

RODZAJ: budynek mieszkalny/kamienica, parter o funkcji mieszkalnej/usługowej

CZAS POWSTANIA: 1871 r. (zachowane piwnice gotyckie i nowożytnie)

LOKALIZACJA: ul. Pańska 2/Reja 1, Grudziądz, powiat grudziądzki, woj. kujawsko-pomorskie

WŁAŚCICIEL/ UŻYTKOWNIK: Miejskie Przedsiębiorstwo Gospodarki Nieruchomościami
ul. Curie-Skłodowskiej 5-7, 86-300 Grudziądz.

TECHNIKA: fundamenty i mury ceglane, na zaprawie wapienno-piaskowej; sklepienia ceramiczne, stropy ceramiczne oraz drewniane; konstrukcje dachów drewniane, połacie kryte papą, narożny wykusz zwieńczony hełmem pokrytym blachą cynkową z iglicą.

WCZEŚNIEJSZE KONSERWACJE (LUB RENOWACJE): TAK.

WCZEŚNIEJSZE DOKUMENTACJE: NIE

2. DANE O DOKUMENTACJI

PRZEDMIOT I ZAKRES OPRACOWANIA: badania konserwatorskie oraz projekt prac remontowych i konserwatorsko - restauratorskich elewacji oraz stolarki.

LICZBA STRON DOKUMENTACJI:-62

AUTORZY OPRACOWANIA:

mgr Katarzyna Polak – *dyplomowany konserwator, magister sztuki w zakresie konserwacji rzeźby kamiennej i detali architektonicznych, dyplom UMK nr 1273;*

mgr Malwina Pasińska– *konserwator zabytkoznawca, magister ochrony dóbr kultury w zakresie konserwatorstwa, dyplom UMK nr 1400/146352/2011, dyplomowany konserwator, magister sztuki w zakresie konserwacji rzeźby kamiennej i detali architektonicznych, dyplom UMK nr 1400/172512/2014.*

AUTORZY FOTOGRAFII: Katarzyna Polak, Malwina Pasińska.

DATA I MIEJSCE WYKONANIA: kwiecień 2018, Toruń.

MIEJSCE PRZECHOWYWANIA:

1 egz. – Miejskie Przedsiębiorstwo Gospodarki Nieruchomościami, ul. Curie-Skłodowskiej 5-7, 86-300 Grudziądz,

2. egz.– Wojewódzki Urząd Ochrony Zabytków w Toruniu, ul. Łazienna 8, 80-100 Toruń,

3 egz. – wykonawca.

II. CZĘŚĆ OPISOWA

1. ZAGADNIENIA HISTORYCZNE

Grudziądz (łac. Graudentum, Graudentium, niem. Graudenz); miasto powstało na miejscu wcześniejszego osadnictwa, zapoczątkowanego i rozwijającego się ze względu na dogodne warunki obronne oraz komunikacyjne obok tzw. „szlaku bursztynowego”, krzyżującego się poprzez bród na Wiśle z drogą wiodącą ze wschodu na zachód. Przypuszczalnie w VI w. istniała tu strażnica słowiańska strzegąca granicy z częścią ziem Prusów zamieszkałych przez plemię Pomezanów. Ośrodek warowny usytuowano na późniejszej „Zamkowej Górze”. Od wschodu na łagodnym stoku rozwijało się podgrodzie, natomiast u podnóża wzniesienia, w pobliżu przeprawy rzecznej osada targowa. W końcu X i na początku XI w. to wczesnohistoryczne założenie stało się jedną z najważniejszych nadgranicznych warowni Ziemi Chełmińskiej wchodzącej w obręb kształtującego się wczesnofeudalnego państwa Piastów. Pierwsza wzmianka źródłowa o Grudziądzu, pod nazwą *castrum Grudenczch*, pochodzi z transumowanego dokumentu Bolesława Szczodrego z 1065 r.¹ Z uwagi na nadania poczynione przez księcia mazowieckiego Konrada I, ok. 1218 r. gród należący do biskupa Christiana został ważnym ośrodkiem chrystianizacji Prus, stanowiąc załazek pierwotnego, niewielkiego miasta na planie czworobocznym, otoczonego wałami ziemno - drewnianymi, z regularną zabudową wewnętrzną, co poprzedziło właściwą, krzyżacką lokację z 1291 r.²

W 1277 r. miasto z zamkiem - *civitas et castrum* zostały zniszczone podczas łupieżczego najazdu Jaćwingów pod wodzą Skumanda.³ Wolno odbudowując się, pomimo ulokowania na zamku siedziby komtura⁴, wymagało niewątpliwie nowej

¹ M. Biskup, *Rozwój przestrzenny Grudziądza*, [w:] *Rocznik Grudziądzki*, t.1, red. M. Biskup, S. Myśluborski-Wołoski, Grudziądz 1960, s.11.

² Pomimo braku stosownych przekazów źródłowych istnieje duże prawdopodobieństwo, że miasto było lokowane wcześniej, już przez biskupa Chrystiana i być może na prawie lubeckim. Pozostałości pierwszego założenia urbanistycznego zostały włączone w obręb późniejszego układu średniowiecznego.

³ K. Zielińska-Melkowska K., *Lokalizacja Grudziądza w roku 1291 r.: studium historyczno-archiwalne*, Toruń 1991, s.29.

⁴ W wyniku ekspansji Zakonu na Ziemi Chełmińskiej po 1230 r. doszło do przejęcia dóbr biskupa Hermana. Pierwsza wzmianka odnośnie komtura grudziądzkiego pochodzi z 1250 r., okres ten należy wiązać również z budową murowanego zamku i przedzamcza.

regulacji. Dokument lokacyjny na prawie chełmińskim wystawił mistrz krajowy Meinhard z Kwerfurtu. W rezultacie miasto powiększono w kierunku południowym, wzdłuż szlaku wodnego na Wiśle, pomiędzy dwoma wzniesieniami – Górą Zamkową i Kępą Strzmięcińską, nadając mu obrys wydłużonego prostokąta ufortyfikowanego wałami z palisadą. Począwszy od XIV w. wcześniejsze umocnienia zastępowano stopniowo murami obronnymi, zdwojonymi od strony lądowej i pojedynczym od Wisły, z dziesięcioma wieżami, pięcioma bramami i kilkoma mniejszymi furtami. Mury otoczono fosą od strony północnej i wschodniej. Wnętrze podzielono regularną siatką ulic w układzie szachownicowym, ograniczającą czworoboczny rynek oraz okalające go bloki podzielone na wąskie parcele wypełniane konsekwentnie niewysoką zabudową szczytową, dwu lub rzadziej trzykondygnacyjną, w układzie dwutraktowym, najpewniej o konstrukcji drewnianej lub z tzw. „muru pruskiego”. Budownictwo murowane pojawiło się dopiero po wielkim pożarze miasta w 1341 r.⁵; natomiast na większą skalę od XVI w., początkowo wokół rynku, następnie przy bocznych ulicach.⁶ Dominanty architektoniczne stanowiły ratusz i fara św. Mikołaja oraz górujący nad miastem zamek, usytuowany na szczycie wzgórza w sąsiedztwie północnych obwarowań miejskich.

Tak ukształtowany schemat planistyczny dzielnicy staromiejskiej, otoczonej jedynie luźno zabudowanymi przedmieściami, pomimo kataklizmów⁷ oraz zewnętrznych przemian form architektonicznych obowiązywał aż do połowy XIX w. Ulice obrzeżne, biegnące wzdłuż murów obronnych, jak ul. Murowa, pełniły przez ten czas przede wszystkim funkcje utylitarne, co uległo zmianie dopiero w ostatniej ćwierci XIX w. Pewne ożywienie urbanistyczne i powiększenie obszaru miejskiego nastąpiły dopiero po wcieleniu do Prus, za sprawą budowy twierdzy w latach 1776-1798, co wymagało sprowadzenia i zaangażowania znacznej siły roboczej. W obrębie murów miejskich znajdowało się wtedy ok. 180 domów nie licząc spichrzy oraz mniejszych budynków gospodarczych.⁸

⁵ S. Reszkowski, *Rozplanowanie i zabudowa Grudziądza. Przemiany przestrzenne po lokacji*, [w:] *Rocznik Grudziądzki*, t.8, red. K. Wajda, Grudziądz 1983, s. 43.

⁶ I. Fijałkowska, *Grudziądzkie kamienice. Wybrane zagadnienia*, [w:] *Rocznik Grudziądzki*, t.23, red. W. Sieradzan, Grudziądz 2015, s. 76.

⁷ Były to przede wszystkim rozległe zniszczenia zabudowy na skutek działań drugiej wojny szwedzkiej oraz wielkiego pożaru miasta w 1659 r.

⁸ J. Frycz, *Układ urbanistyczny i architektura Grudziądza*, [w:] *Rocznik Grudziądzki*, t.1, red. M. Biskup, S. Mysliborski-Wołowski, Grudziądz 1960, s. 42.

Znacząco bardziej dynamiczny rozwój przestrzenny oraz demograficzny rozpoczął się ok. 2 poł. XIX w., stanowiącej początek kapitalistycznej industrializacji i przemiany prowincjonalnego dotąd miasteczka w prężny ośrodek przemysłowy. Na obszarze Starego Miasta okres ten zaznaczył się rozebraniem części murów oraz bram miejskich (z wyjątkiem Bramy Wodnej), zwłaszcza pod koniec XIX w. Dawna fosa od strony wschodniej została zasypana po roku 1885, przy czym na jej miejscu powstała ulica Groblowa.⁹ Rozwój miasta postępował przede wszystkim w kierunku południowym, na obszar dawnego Przedmieścia Toruńskiego, gdzie ulokowano większe zakłady przemysłowe, następnie w kierunku północnym, najslabiej natomiast w kierunku wschodnim, ze względu na rozległe tereny podmokłe. W latach 50–70- tych XIX w. nastąpił pierwszy etap przekształceń zabudowy staromiejskiej, uzależnionej nadal od dawnych podziałów parcelacyjnych. Zaczęto podwyższać jednopiętrowe domy o dodatkowe drugie piętro, likwidować szczyty, a wprowadzać ścianki kolankowe i dachy o małym spadku nakryte blachą lub papą.¹⁰ Proces ten postępował zazwyczaj przy jednoczesnej komasacji działek budowlanych, co skutkowało zwiększeniem skali powstających obiektów.

Kamienice mieszczańskie końca XIX i początku XX w. reprezentują architekturę eklektyczną – czerpiącą niektóre formy z gotyku, inne z renesansu i później z baroku¹¹. Najczęściej budowano je, bądź tak przekształcano aby uzyskiwać przychody z wynajmu mieszkań w poszczególnych partiach domu, przy czym właściciel mógł zajmować jeden lokal¹².

Formę grudziądzkiej kamienicy czynszowej determinowała przynależność miasta do Prus, zależność od berlińskich władz budowlanych oraz dostępność fachowej niemieckiej literatury i czasopism, w tym wzorników i katalogów budowlanych¹³.

Obecny budynek kamienicy przy ul. Pańskiej 2/Reja 1 powstał w 1871 r. Wzniesiono wówczas kamienicę trójkondygnacyjną, 2-osiową od strony ul. Pańskiej, 3-osiową od strony ul. Reja z dekoracyjnym wykuszem narożnym zwieńczonym dekoracyjną iglicą.

⁹ M. Biskup, op. cit., s. 27.

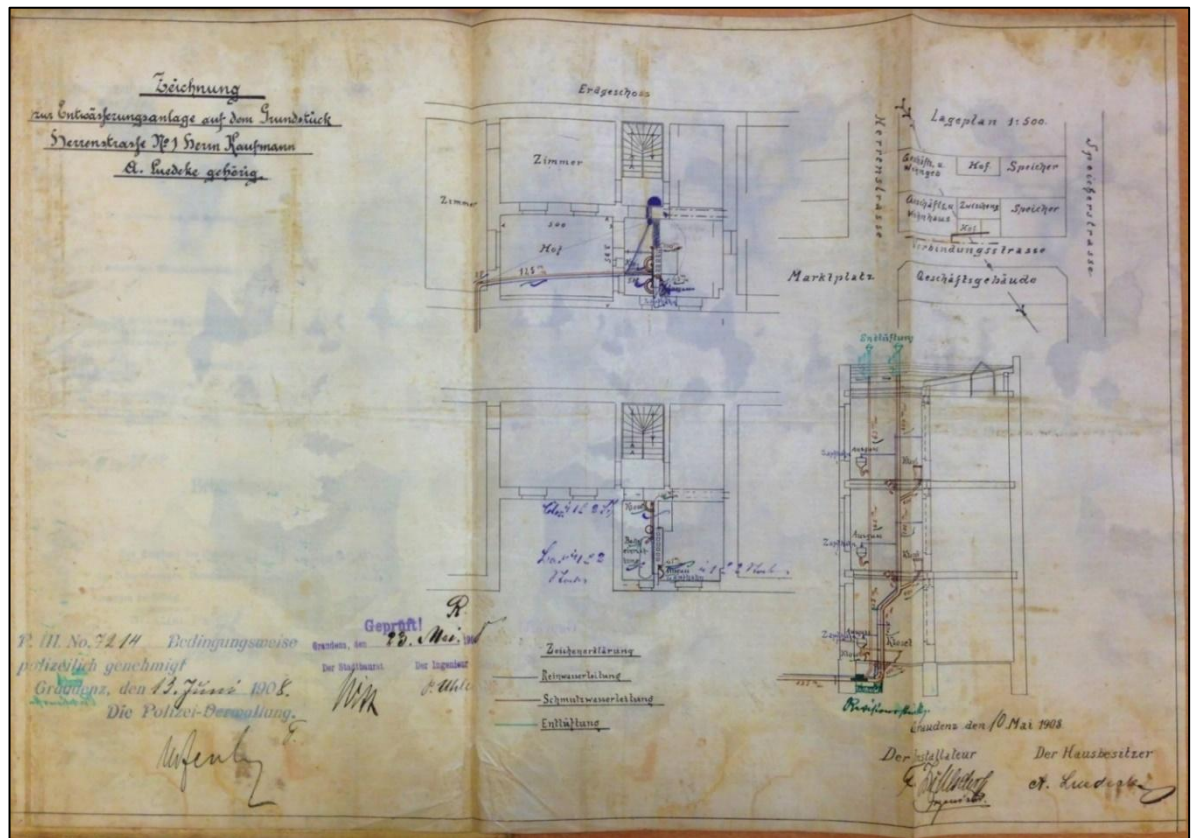
¹⁰ J. Frycz, op. cit. S. 44.

¹¹ Tamże, s. 44.

¹² I. Fijałkowska, op. cit., s. 87.

¹³ Tamże, s. 89.

Dodatkowo budynek rozbudowano o oficynę tylną¹⁴. W momencie powstania ulica nazywała się Herrenstrasse, po II wojnie światowej nazwę ulicy zmieniono na 22 lipca. Budynek zlokalizowany jest w ścisłym centrum miasta przy Rynku Głównym. Zbudowano go w miejscu wcześniejszej kamienicy, z której pozostał poziom piwnic - mury i układ przestrzenny z okresu średniowiecznego oraz nowożytnego. Kamienica miała funkcję mieszkalną. W 1888 r. w związku z wprowadzeniem nowej funkcji - usługowej wprowadzono w parterze witrynę wyburzając przestrzeń między dwoma oknami.¹⁵ W 1908 r. w właściciel budynku A. Luederke otrzymał zgodę na wprowadzenie instalacji sanitarnej, wodno-kanalizacyjnej (Fot. poniżej)¹⁶.



Fot. 3. Rysunek projektowy dotyczący podprowadzania instalacji sanitarnej, 10.05.1908, APT, Akta miasta Grudziądz - Wydział Budowlany, sygn. 1363.

Niestety niewiele wiadomo na temat późniejszej historii domu A. Luederke. Zachowały się przekazy fotograficzne w formie pocztówek (Fot.) oraz czarno-biała fotografia z 1973 r. (Fot.), gdzie widać zachodzące zmiany w kolorystyce elewacji i

¹⁴ „Studia konserwatorskie do zagospodarowania przestrzennego miasta wykonane na zlecenie WKZ w Bydgoszczy”, T. I, Karty i zdjęcia, Oprac. K. Kalinowski, A. Warszycki, W. Najder, PPPKZ Oddział Toruń, Toruń 1973 r., Syg. W/465 (Zbiory WUOZ Toruń).

¹⁵ Ibidem.

¹⁶ Ibidem, APT, Akta miasta Grudziądz - Wydział Budowlany, sygn. 1363.

stolarki. Budynek od chwili powstania do dnia dzisiejszego pełni funkcję mieszkalno-usługową (parter).



Fot. 4. Ansichtskarte/Postkarte Grudziądz Graudenz Westpreußen, Herrenstraße mit Markt, Straßenspartie, 1909 Jahre.

Źródło: <http://www.akpool.de/ansichtskarten/26162946-ansichtskarte-postkarte-grudzidz-graudenz-westpreussen-herrenstrasse-mit-markt-strassenpartie>



Fot. 5. Ujęcie z ulicy Pańskiej, pocztówka czarno-biała z 1909 r.



**Fot. 6. Widok na budynek kamienicy przy ul. 22 Lipca 2 (obecnie ul. Pańska 2/Reja 1)
z Rynku Głównego, fot. W. Najder, 1972/1973 r.**

Źródło: „Studia konserwatorskie do zagospodarowania przestrzennego miasta wykonane na zlecenie WKZ w Bydgoszczy”, T. I, Karty i zdjęcia, Oprac. K. Kalinowski, A. Warszycki, W. Najder, PPPKZ Oddział Toruń, Toruń 1973 r., Syg. W/465 (Zbiory WUOZ Toruń).

BIBLIOGRAFIA DO ROZDZIAŁU

- Biskup M., *Rozwój przestrzenny Grudziądza*, [w:] *Rocznik Grudziądzki*, t. 1, red. M. Biskup, S. Myśliborski-Wołowski, Grudziądz 1960, s. 9-30.
- Fijałkowska I., *Grudziądzkie Kamienice. Wybrane zagadnienia*, [w:] *Rocznik Grudziądzki*, t. 23, red. W. Sieradzan, Grudziądz 2015, s. 75-98.
- Frycz J., *Układ urbanistyczny i architektura Grudziądza*, [w:] *Rocznik Grudziądzki*, t. 1, red. M. Biskup, S. Myśliborski-Wołowski, Grudziądz 1960, s. 31-72.
- Reszkowski S., *Rozplanowanie i zabudowa Grudziądza. Przemiany przestrzenne po lokacji*, [w:] *Rocznik Grudziądzki*, t.8, red. K. Wajda, Grudziądz 1983, s. 33-46.
- Sudziński R., *Etapy i kierunki rozwoju Grudziądza w okresie kapitalistycznej industrializacji miasta (od połowy XIX wieku do roku 1939)*, [w:] *Rocznik Grudziądzki*, t. 16, red. J. Pakulski, Grudziądz 2005, s. 45-84.
- Zielińska – Melkowska K., *Lokalizacja Grudziądza w roku 1291 r.: studium historyczno – archiwalne*, Toruń 1991.

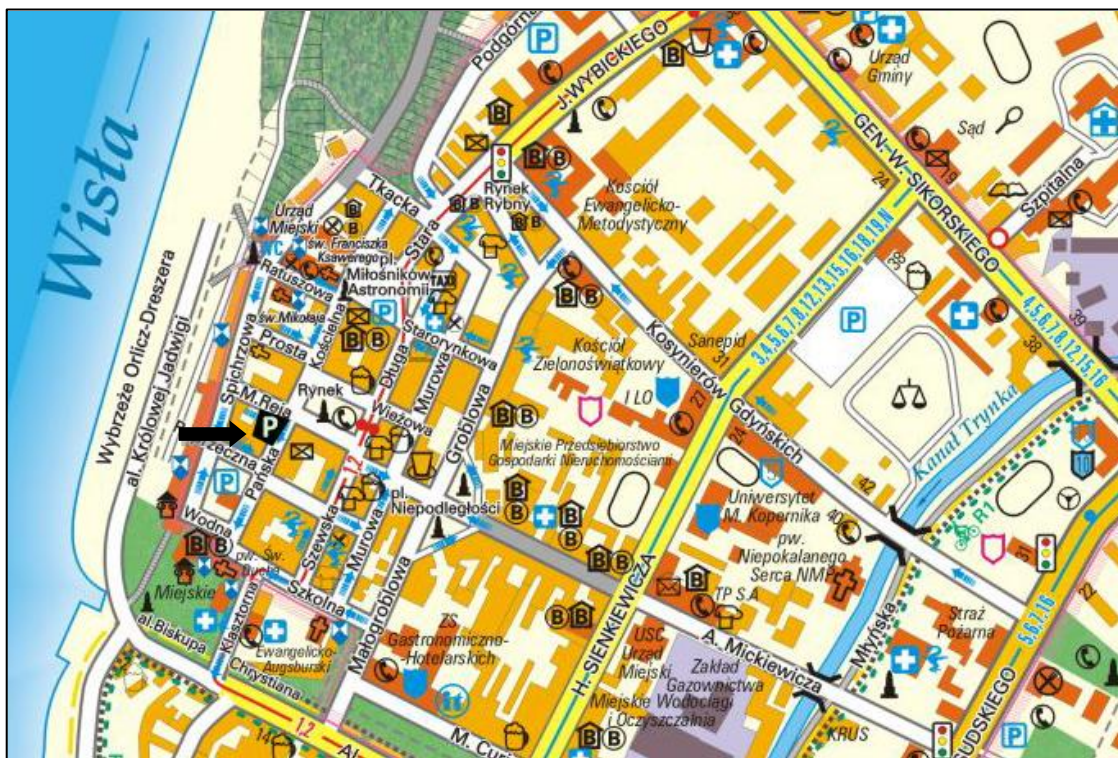
MATERIAŁY ARCHIWALNE

- Archiwum Państwowe w Toruniu, Akta Budowlane miasta Grudziądza, - Wydział Budowlany, sygn. 1363.
- WUOZ Toruń, „Studia konserwatorskie do zagospodarowania przestrzennego miasta wykonane na zlecenie WKZ w Bydgoszczy”, T. I, Karty i zdjęcia, Oprac. K. Kalinowski, A. Warszycki, W. Najder, PPPKZ Oddział Toruń, Toruń 1973 r., Syg. W/465.

2. OPIS FORMALNY OBIEKTU

2.1. LOKALIZACJA

Kamienica usytuowana w zachodniej staromiejskiej części Grudziądza, jako narożny budynek południowo-zachodniego kwartału zabudowy przy Rynku Głównym, ograniczonego ulicą Reja od północy, ulicą Pańską od wschodu, ulicą Poprzeczną od południa i ulicą Spichrzową od zachodu. Elewacja frontowa z portalem głównym zwrócona w kierunku wschodnim.



Fot. 7. Grudziądz, Stare Miasto; lokalizacja kamienicy przy ul. Pańskiej 2/Reja 1 zaznaczona literą **P**.

2.2. BUDOWA TECHNOLOGICZNA

2.2.1. FUNDAMENTY I MURY

Budynek wzniesiony na fundamentach ceglanych. Mury z cegły ceramicznej pełnej, gotyckiej oraz nowożytniej oraz XIX- wiecznej cegły maszynowej; na zaprawie piaskowo-wapiennej. Elewacje otynkowane.

2.2.2. OTWORY ELEWACYJNE

Od ul. Pańskiej otwór drzwiowy o wykroju prostokątnym zamknięty od góry półkoliście. Pozostałe otwory drzwiowe od ul. Reja o wykrojach prostokątnych. Otwory okienne również prostokątne - pionowe/w kondygnacjach I-III; prostokątne poziome/w III kondygnacji wykusza. Ościeża proste; otynkowane. Parapety blaszane. Główny otwór drzwiowy oraz okna obu elewacji dekorowane są detalem architektonicznym z wypraw tynkarskich oraz sztukaterią.

2.2.3. STOLARKA ELEWACYJNA

Drzwi;

Elewacja frontowa;

- drzwi główne (od ul. Pańskiej); prostokątne/powtarzające kształt otworu; drewniane, ościeżnicowe; z półkolistym przeszklonym stałym nadświetlem. Drzwi 2-skrzydłowe, rozwierane do środka, zawieszane na 3 zawiasach czopowych, ramowo - płycinowe (podział 2- płycinowy, o zróżnicowanych polach, z których dolne kwadratowe, górne wydłużone-przeszkłone), lustra gładkie dekorowane kaboszonami, obramione profilowaną listwą, listwa progowa fazowana; listwa przylgowa w formie kolumny korynckiej ze żłobieniami.
- drzwi boczne (od ul. Reja); prostokątne/powtarzające kształt otworu; drewniane, ościeżnicowe; zamknięte prosto. Drzwi 2-skrzydłowe z nadświetlem przeszklonym podzielonym pionowymi ramiakami na 4 pola. Skrzydła drzwi rozwierane do środka, ramowo-płycinowe, zawieszona na 3 zawiasach czopowych (podział 3-płycinowy, o zróżnicowanych polach, górne i dolne kwadratowe, środkowe wydłużone), lustra gładkie, obramione profilowaną listwą, listwa progowa prosta, listwa przylgowa prosta.
- drzwi do piwnicy (od ul. Reja); prostokątne/powtarzające kształt otworu; metalowe- żelazne/stalowe; zamknięte prosto. Drzwi dwuskrzydłowe, ościeża metalowe. Skrzydła zamykane na kłódkę.

Okna;

Elewacja wschodnia i północna;

- kondygnacje I-III;
 - 1 typ: okno prostokątne/ powtarzające kształt otworu; drewniane, skrzynkowe; 4- skrzydłowe (2- poziome, 2- dzielne), o nierównych kwaterach, rozwierane do wnętrza, s. zawieszane na zawiasach czopowych; ślimię przesunięte ku górze, przechodzące, zdobione uproszczonym profilem uskokowym; słupek stały w formie kolumny; szklenie na kit szkłem białym.
 - 2 typ: okno prostokątne/ powtarzające kształt otworu; drewniane, skrzynkowe; 4- skrzydłowe (2- poziome, 2- dzielne), o nierównych kwaterach, rozwierane do wnętrza, s. zawieszane na zawiasach czopowych; ślimię przesunięte ku górze, przechodzące, zdobione uproszczonym profilem uskokowym; listwa przymykowa prosta.
 - 3 typ: okno ślepe; występują wyłącznie w elewacji północnej, tzw. blendy.

Wykusze:

- okna prostokątne/powtarzające kształt otworów (I-II kondygnacja wykusza); drewniane, ościeżnicowe; stałe; 2-skrzydłowe (2-poziome); ślimię przesunięte ku górze, przechodzące, zdobione uproszczonym profilem uskokowym.
- okna okrągłe/ 2 otwory w facjatakach zwieńczenia wykusza; tzw. Wole oczy, ślepe/zabite deskami.

2.2.4. STROPY

Piwnice sklepienie kolebkowymi sklepieniami ceramicznymi.

W wyższych kondygnacjach, stropy drewniane, belkowe; w obrębie klatki schodowej stropy betonowe.

2.2.5. DACHY

Konstrukcja dachu drewniana; więźba płatwiowo – kleszczowa stolcowa, z tzw. „ścianką kolankową”. Połacie dachu budynki i kopuła wykusza kryte wtórnie papą

bitumiczną. Wykusze zwieńczony metalową iglicą z blachy cynkowej (obecnie zdemonstowaną w związku ze złym stanem zachowania, w depozycie ADM).

2.3. RZUT I BRYŁA

Kamienica założona na rzucie prostokąta usytuowanego krótszym bokiem równolegle do ulicy Pańskiej i dłuższym do ulicy Mikołaja Reja. Bryła zwarta, prostopadłościenna. Trójkondygnacyjna, podpiwniczona. W północno-wschodnim narożniku przylega do niej wykusze na rzucie siedmiokąta. Główne wejście do budynku ulokowane w przyziemiu elewacji wschodniej, pozostałe na elewacji północnej i zachodniej.

2.4. KOMPOZYCJA I WYSTRÓJ ARCHITEKTONICZNY

Zewnętrzna forma architektoniczna budynku charakteryzuje się klarowną kompozycją i bogatym detalem o cechach historyzujących-eklektycznych. Elewacje frontowa i od ul. Reja opracowane są analogicznie. Wsparte na wysokim i nieznacznie występującym, gładkim cokole. Podziały wertykalne stanowią rytmiczne rozmieszczone otwory okienne lub zdwojone z blendami otwory okienne na elewacji od ul. Reja, wszystkie obramione opaskami ozdobionymi profilowaniem i wsparte na profilowanych gzymsach podokiennych. W nadokniach płyciny ujęte kroksztynami, zwieńczone dodatkowym gzymsem odcinkowym. Wyraźny akcent horyzontalny stanowią gzymsy profilowe, między kondygnacyjne. Zdecydowanie bardziej wydatny i bogaty w dekoracje sztukatorskie jest gzymse nad parterem w formie regularnych prostokątnych kwater z przedstawieniami aniołów na roślinnym tle, biegnący przez całą szerokość obu elewacji, a także gzymse koronacyjny, wieńczący rozczłonkowany przez kroksztyny i przeplatające się z nimi rozety. Wyraźnym akcentem wertykalnym jest wykusze w narożniku elewacji, z powtarzającą się dekoracją. Pierwotnie zwieńczony był wysoką iglicą.

2.5. ELEWACJE

Elewacja wschodnia - niesymetryczna, trójkondygnacyjna, dwuosiowa z osiami wyznaczonymi poprzez rytm otworów okiennych i drzwiowych. W całości otynkowana. Z północnej strony elewacji widoczny narożny wykusze.

Strefa cokołowa występująca przed lico ściany, wyróżniona kolorem. Pierwsza kondygnacja gładka, o sfazowanym północnym narożu. Na niej usytuowany, od

południa: prostokątny otwór drzwiowy zamknięty łukiem pełnym, poprzedzony dwoma stopniami granitowymi oraz prostokątny otwór okienny - witrynowy. Otwór drzwiowy ujęty w gładkie obramienie od góry zamknięte łukiem pełnym ze żłobkowaniem, z centralnie umiejscowionym klinцем z dekoracją heraldyczną. Po obu stronach obramienia rozszerzające się ku górze pilastry na wysokich cokołach, o głowicach w formie popiersi kobiecych/antykizujących, zamkniętych od góry po obu stronach jońskimi wolutami z gwiazdą pośrodku. Nad nimi proste, niskie pilastry pozbawione baz, z głowicami doryckimi bez abakusów.

Nad pilastrami usytuowane belkowanie oddzielające kondygnacje. Złożone z rozbudowanego architrawu, fryzu i gzymsu. Przy górnej krawędzi fryzu usytuowane pięć prostokątnych panneau, z których środkowe jest węższe od pozostałych. Dwa skrajne oraz środkowe panneau gładkie, zaś na dwóch pozostałych dekoracja w postaci płaskorzeźbionego ornamentu roślinnego i centralnie ulokowanych, półpostaciowych przedstawień aniołów.

Na drugiej kondygnacji usytuowane dwa prostokątne otwory okienne, ujęte w obramienia wykonane w tynku. Nad nimi gzymsy odcinkowe, nadokienne, wsparte na dekoracyjnych, wolutowych konsolach/kroksztynach. Kondygnacje wieńczy gzyms kapnikowy.

Trzecia kondygnacja o analogicznym układzie. Zwieńczona fryzem złożonym z dziewięciu kwadratowych panneau, mieszczących sztukaterie w formie centralnie ulokowanych kwiatów/rozet. Pola poprzedzielane konsolami wolutowymi podtrzymującymi gzyms koronujący, który zamyka elewację.

Elewacja północna - niesymetryczna, trójkondygnacyjna. Pierwsza kondygnacja pięcioosiowa niesymetryczna, trójosiowa symetryczna. Wykończenie i podziały poziome analogiczne do elewacji wschodniej. Z lewej strony widoczny narożny wykusz.

Strefa cokołowa gładka. W 1/3 szerokości elewacji od wschodu usytuowany na niej prostokątny otwór okna piwnicznego, od tego miejsca cokół podwyższa się dwukrotnie. Na kondygnacji przyziemia umiejscowione pięć prostokątnych otworów - od wschodu: okna witrynowego, 2 drzwiowe oraz trzy okienne, z których ostatni jest niższy i szerszy od pozostałych. Kondygnacja zwieńczona kontynuacją belkowania. Na fryzie pięć panneau z dekoracją analogiczną jak na elewacji wschodniej, ulokowanych na linii otworów i blend znajdujących się powyżej.

Na poziomie drugiej elewacji usytuowane od wschodu: prostokątny otwór okienny, blenda i kolejne trzy otwory okienne. Wszystkie w obramieniach analogicznych do otworów na elewacji wschodniej. Nad pierwszym otworem i blendą oraz nad czwartym i piątym otworem wspólne gzymsy nadokiennie odcinkowe, nad środkowym otworem oddzielny. Poziom zwieńczony kontynuacją gzymsu.

Trzecia kondygnacja o takich samych podziałach, wykończona analogicznie do trzeciej kondygnacji elewacji wschodniej.

Wykus - symetryczny, dwukondygnacyjny, pięcioosiowy z osiami na oddzielnych bokach. Wsparty na uskokowo rozszerzającej się ku górze, pięciobocznej nadwieszce/koszu, usytuowanej w 2/3 wysokości elewacji. Zwieńczony kopułą z dwoma wolimi oczami i latarnią.

Dolny poziom wykusza stanowi kontynuacja belkowania, z dekorowanym paneau na każdym z boków. Na pierwszej kondygnacji usytuowane pięć wąskich, prostokątnych otworów okiennych - po jednym na każdym z boków. Otwory ujęte w opaski wykonane w tynku. Nad nimi wspólny gzyms, analogiczny do gzymsów nadokiennych na elewacjach, bez konsol. Kondygnacja zwieńczona gzymsem kapnikowym.

Druga kondygnacja rozwiązana analogicznie. Powyżej gzymsu nadokiennego kontynuacja fryzu wieńczącego elewację.

3. TECHNIKA WYKONANIA

Budynek wzniesiony jest z cegły ceramicznej na zaprawie wapiennej. Fundamenty na poziomie piwnic od strony wnętrza pomieszczeń są ceramiczne, murowane na zaprawie wapiennej. W partii cokołowej, powyżej 8 warstwy cegły licząc od poziomu gruntu występuje izolacja przeciwwilgociowa- warstwa papy bitumicznej (Fot.). Wszystkie elewacje bez wyjątku są pokryte wyprawami tynkarskimi.

W obrębie widocznych na elewacji odkrywek i w miejscach ubytków tynków czytelny jest wątek muru. Cegła ułożona jest w wątku wozówkowym w obrębie cokołu, poniżej i powyżej izolacji poziomej.



Widoczna izolacja pozioma-papa bitumiczna powyżej 8 warstwy cegły muru powyżej gruntu.

Cokół

Cokół budynku jest otynkowany, od góry zamknięty spływem. Obecny cokół wykonany z zaprawy historycznej, pokryty wtórnymi zacierkami tynku i warstwami malarskimi. Ma on gładko opracowaną powierzchnię. Na cokole elewacji przy ul. Reja nawarstwień jest zdecydowanie więcej. Na płaszczyźnie spływu cokołu przy ul. Pańskiej znaleziono fragment różowołososiowej powłoki malarskiej, która jest wcześniejsza niż szare późniejsze opracowanie malarskie cokołu (zestawienie poniżej). Nie potwierdzono oryginalności tej warstwy malarskiej.



Fragment cokołu (od ul. Reja) z widocznymi dwoma warstwami tynku i zacierką . Na zachowanym wcześniejszym tynku. widoczne pozostałości szarej warstwy malarskiej.



Fragment cokołu od ul. Pańskiej z widoczną ułuszczącą się warstwą szarej farby, poniżej pozostałości prawdopodobnie wtórnej białoróżowej warstwy malarskiej na wyprawie wapiennej.

Lico muru

Lico muru było w całości tynkowane. Sposób opracowania lica parteru nie jest oryginalny. Na podstawie zdjęć z 1909 r. można stwierdzić, że elewacje parteru były dekorowane boniowaniem. (Fot. poniżej).



Kadr z pocztówki z 1909 r.

Obecnie boniowanie pokryte jest warstwą tynku i ciemnoczerwoną warstwą malarską. Oryginalną powierzchnię widać w miejscu po wiszącej wcześniej na elewacji

blaszanej plakiecie (Fot. poniżej). Zdjęcie z pocztówki i odkrywka świadczą, że tynk wykończony był jaśniejszą warstwą malarską (szarość).

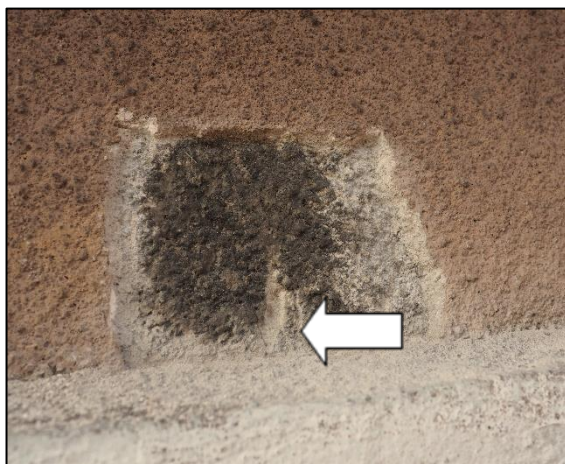


Fotografia odkrywki poniżej wykusza z widoczną warstwą historycznego tynku boniowania parteru.

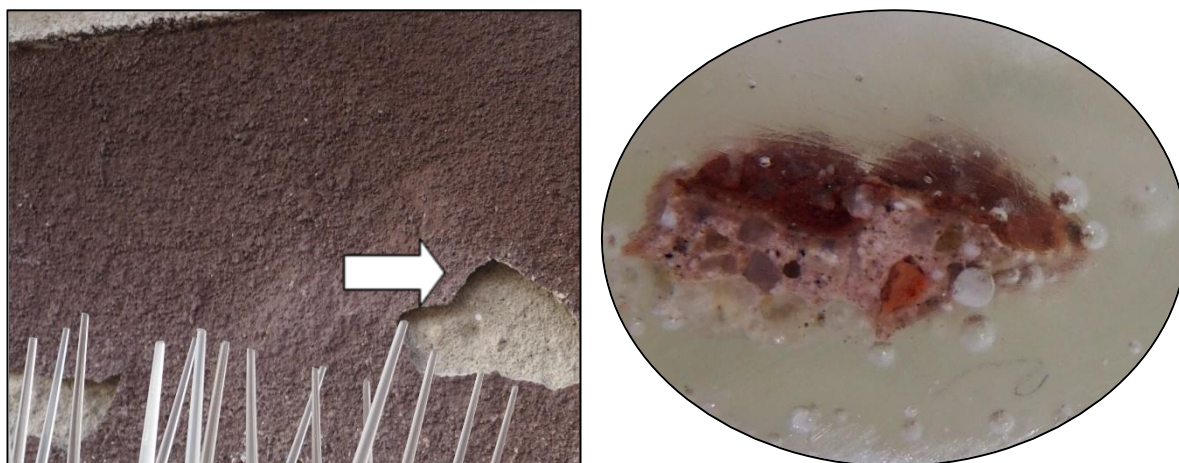
Na podstawie przeprowadzonych odkrywek na elewacjach powyżej można stwierdzić, że był to tynk wapienny, o grubości około 1,5-2 cm. Zaprawa była kładzona fakturalnie w drobny „baranek” .

Na powierzchni tynku zachowana jest szara warstwa malarska na tynku wapiennym. Prawdopodobnie na ciemno szary odcień powłoki składają się późniejsze zabrudzenia. Tynk najprawdopodobniej miał dużo jaśniejszy odcień.

Obecnie oryginalne zaprawy pokryte są wtórną warstwą tynku o grubości ok. 0,3-1,0 cm z różową szlichtą i ciemnoczerwoną warstwą malarską na powierzchni.



Fotografia odkrywki z widoczną warstwą historycznego tynku oraz szarej warstwy malarskiej. Obok próbka zaprawy z szarą powłoką (przekrój poprzeczny).



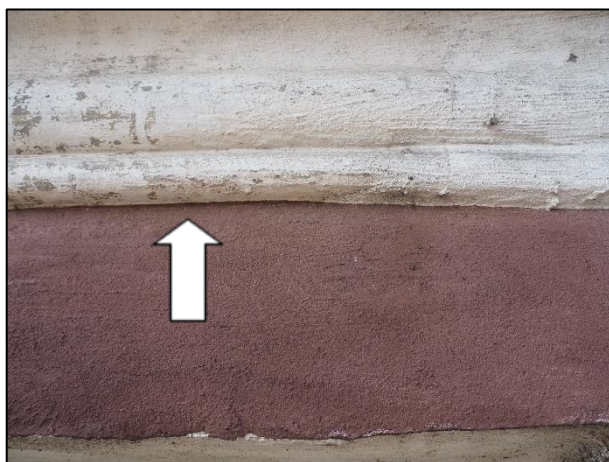
Fotografia fragmentu elewacji, gdzie widoczne jest wtórny tynk z wtórnymi warstwami malarskimi.

Detal architektoniczny

Z tym najstarszym opracowaniem należy połączyć detal; część gzymsów, portal, opaski wokół okien wraz z konsolami, sztukaterie pannau, rozbudowany detal gzymsu koronacyjnego.

Profile gzymsów wykonano z zaprawy wapienno-piaskowej, prawdopodobnie ciągniętej bezpośrednio na elewacji o powierzchni wykończonej warstwą malarską. W trakcie badań stwierdzono występowanie kilku kolorów tj. biel, szary, szarozielonkawy, biel. Uznać można, że najstarszym kolorem jest biel lub szarość. Warstewka bieli pochodzi najprawdopodobniej z zaprawy wapiennej, która na powierzchni po wykończeniu detalu pozostawia białą powłokę, toteż za kolor właściwy dla profili gzymsów uznać należy kolor szary.

W taki sam sposób wykończone były profile parapetów oraz profile wokół okien (więcej informacji na ten temat w części Badania konserwatorskie).

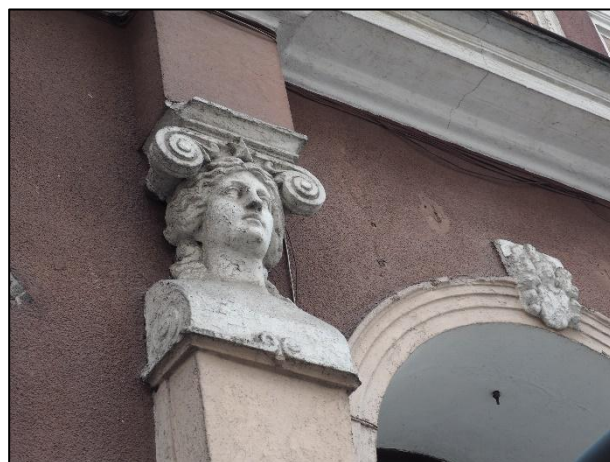


Dolny profil gzymsu koronacyjnego wykonany w zaprawie wapienno-piaskowej (fragmentarycznie zachowany). Obok pobrana próbka zaprawy z nawarstwieniami. W badaniach rozpoznano najstarszą warstwę jako szarą.

Portal w partii cokołowej jest murowany z cegły i wyprawiony zaprawą tynkarską pokrytą warstwami malarskimi z różnych okresów. Wyżej detal tj. pilasty, popiersia, profil wieńczący, wypracowany w zaprawie wapienno-piaskowej, na gładko wykończony szlichtą gipsową i polichromowany na kolor kremowy/złamana biel. Kolorystykę detalu portalu w wyższej partii: popiersia i kliniec z przedstawieniem heraldycznym należy dokładnie rozpoznać w po uzyskaniu dostępu po rozpoczęciu prac konserwatorskich. Prawdopodobnie będzie ona analogiczna do kolorystyki sztukaterii okiennej.



Stopa i profil górny partii cokołowej portalu. Widoczny ceglany materiał budowlany, cienka warstwa tynku i nawarstwienia malarskie na powierzchni



Pilaster po lewej stronie portalu, obok jego głowica/popiersie kobiece.

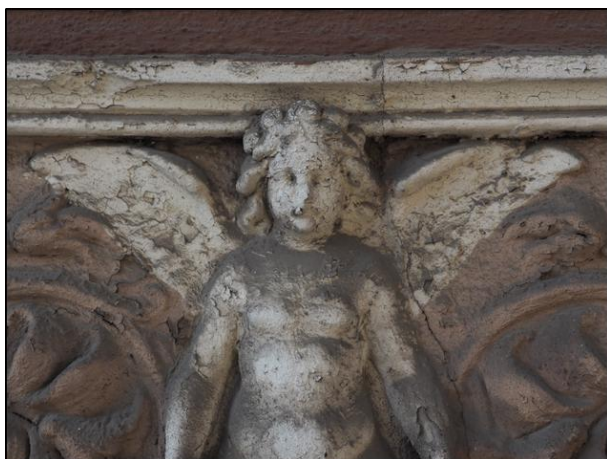


Odkrywka na połączeniu bazy, pilastra i tła portalu z widocznymi nawarstwieniami malarskimi. Obok przekrój poprzeczny zaprawy gipsowej z pilastra z warstwami malarskimi na powierzchni.

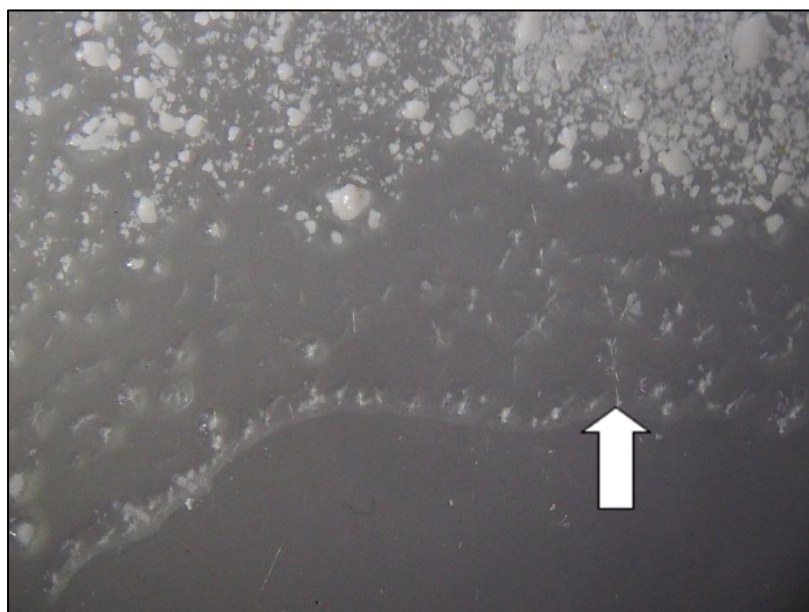
Dekoracje sztukatorskie – konsole, kroksztyny, rozety, anioły w plakietach, itp. na elewacjach wykonane są techniką odlewu w formie lub ciągnięte z zaprawy gipsowej (obramienia panneau) i montowane na elewacji. Dekorowane malarsko.



Dekoracje sztukatorskie gzymsu koronacyjnego. Rozety w kwadratowych polach oraz kroksztyny.



Dekoracja sztukatorska z przedstawieniem anioła na roślinnym tle w prostokątnym polu. Obok detal główki anioła z odkrywką ukazującą pozostałości oryginalnej warstwy malarskiej oraz plastyczną formę oryginału.



Rozpuszczona w 2 m HCl próbka sztukaterii, zdjęcie pod mikroskopem. Oznaczone strzałką „igielki” świadczą, że materiał budowlany to gips- dwuwodny siarczan wapnia ($\text{CaSO}_4 \cdot 2\text{H}_2\text{O}$).

WARSTWY WTÓRNE

Na dominującej powierzchni elewacji obecne są wtórne tynki i warstwy malarskie. W przypadku lica elewacji na wszystkich kondygnacjach jest to jedna warstwa tynku „baranka” o grubości 0,6-1 cm pokryta różową zacierką i ciemnoczerwoną warstwą malarską. Detale architektoniczne posiadają szereg nawarstwień malarskich wtórnych. Dodatkowo część profili gzymsów jest odtworzona w zaprawie cementowej.

4. OPIS STANU ZACHOWANIA

Od czasu ukończenia budowy kamienica nie została w znacznym stopniu przekształcona w zakresie architektonicznej kompozycji elewacji. Natomiast uległa przeobrażeniom, zniekształcającym pierwotną kolorystykę budynku oraz zniszczeniom w obrębie murów, stolarki a także zwieńczenia wykuszu - hełmu z iglicą, która została zdemontowana ze względu na bardzo zły stan zachowania. Zaistniałe zniszczenia, niewłaściwie przeprowadzone większe prace remontowe, jak również wielokrotne doraźne naprawy doprowadziły do drastycznego zubożenia walorów kompozycyjnych oraz estetycznych, tj. zatarcia formy dobrze rzeźbionego detalu architektonicznego, zniekształcenia profili gzymsów oraz zmiany pierwotnej kolorystyki. Nie bez znaczenia dla trwałości oryginalnej substancji zabytkowej jest zastosowanie do napraw niewłaściwych technologicznie materiałów budowlanych.

Znaczące przekształcenia objęły część cokołową budynku. Zatarcie boniowania elewacji na poziomie parteru zmieniło harmonijną kompozycję plastyczną. Bardzo istotny jest brak iglicy na hełmie oraz zmiana jego pokrycia z prawdopodobnie zastosowanej pierwotnie blachy (analogicznie do wielu kamienic) na obecnie występującą papę.

W obrębie przyziemia widoczne są rozległe zniszczenia i ubytki tynków oraz zniszczenia strukturalne materiałów budujących mury: cegieł i zapraw. W dolnym pasie przygruntowym, poniżej izolacji poziomej stwierdzono zawilgocenie muru w partii ponad gruntem oraz towarzyszące mu niszczące działanie soli rozpuszczalnych w wodzie. Mury zawilgacane są między innymi ze względu na kumulację wody opadowej odbijającej się od chodnika. Powoduje to, przy współdziałaniu soli higroskopijnych utrzymywanie zawilgocenia skutkujące rozległymi odspojeniami tynków oraz ubytki ła. Odsłonięte spod tynków wązki ceglane uległy daleko posuniętej degradacji i są osłabione strukturalnie. Wykruszenia zapraw i dużych fragmentów cegieł skutkują rozluźnieniem struktury muru. Ten problem występuje głównie na elewacji przy ul. Reja. Podobnie jak zaprawa tynkarska zniszczone zostały warstwy malarskie leżące bezpośrednio na niej.

Podobne problemy z materiałem ceglanym zauważalne są we wnętrzu na poziomie piwnic. Zjawisko osypywania się cegieł i zapraw występuje zarówno na ścianach jak i na

sklepieniach piwnicznych. Może mieć to związek z brakiem wentylacji tych pomieszczeń, gdyż pierwotne otwory wentylacyjno – zsykowe (tzw. „szachty”) są obecnie przesłonięte lub zamurowane. Dodatkowo od zewnątrz mur w tej części jest przesłonięty dekoracjami kwiatowymi pobliskiej restauracji, co może powodować wydłużony czas odparowywania wody ze struktury muru.

Na wyższych kondygnacjach zaprawy tynkarskie również lokalnie odspajają się od podłoża na skutek działania czynników atmosferycznych, a także prawdopodobnie gorszej przyczepności być może w wyniku błędów technologicznych popełnionych przy ich nakładaniu.

Detal architektoniczny z zapraw tynkarskich – listwy i profile gzymsów oraz zacierka partii cokołowej portalu głównego, jest zachowany dużo gorzej niż sztukaterie gipsowe, prawdopodobnie ze względu na znacznie większą ekspozycję na czynniki niszczące oraz stosunkowo niewielką odporność spoiwa wapiennego zastosowanego w tych zaprawach. Zniszczenia występujące na tych detalach są podobne do przedstawionych w przypadku tynków elewacyjnych. Największe zniszczenia gzymsów wapiennych powstały w miejscach pozbawionych (zniszczonych) obróbek blacharskich. Głównym czynnikiem niszczącym jest tutaj również woda opadowa spływająca bezpośrednio po elewacji i podciągana kapilarnie np. z parapetów. W dolnej strefie portalu oraz w obrębie cokołu oryginalne wyprawy wapienne dodatkowo narażone były na urazy mechaniczne.

Wiele fragmentów gzymsów zostało wtórnie uzupełnionych. Większość tych uzupełnień ma niewłaściwą formę - nie powtarzają profili oryginalnego gzymsu a ponadto większość z nich została wykonana z zapraw cementowych.

Elementy rzeźbiarskie wykonane z gipsu (sztukaterie) zasadniczo zachowane są stosunkowo dobrze, są kompletne. Jednak w obrębie detali gipsowych, w miejscach narażonych na bezpośrednie działanie wody powstały charakterystyczne gąbczaste ubytki spowodowane wypłukiwaniem gipsu nieodpornego na działanie wody ze względu na wysoką rozpuszczalność w wodzie. Takie zniszczenia są widoczne w wielu miejscach na krawędziach i na górnych płaszczyznach detalu.

Bogata plastyczna forma detali gipsowych jest w znacznym stopniu zniekształcona przez liczne, zdeintegrowane, łuszczące się i odspajające wtórne warstwy malarskie,

którymi wielokrotnie malowano powierzchnię. Gruba warstwa powłok malarskich zaciera szczegóły opracowania rzeźbiarskiego, odbiera lekkość i właściwy odbiór estetyczny rzeźb, a co za tym idzie całej elewacji.

Zły stan zachowania nawarstwień i niewłaściwa kolorystyka detali dodatkowo zaburza pierwotny wygląd budynku.

Iglica, która została zdemonstrowana ze szczytu hełmu zachowana jest bardzo złym stanie. Blacha cynkowa jest bardzo skorodowana i sperforowana, ubytki stanowią znaczną część tego detalu. Mimo tego czytelne są zarówno kształt jak i detale opracowania powierzchni blachy. Widać, że była ona repusowana i można dokładnie ustalić formę dekoracji. Na podstawie fotografii archiwalnych i obserwacji zachowanej części można stwierdzić, że iglica miała formę wydłużonego, wysmukłego kwiatonu. Nie zachowane są dekoracyjne, swobodnie okalające ją "liście".

III. WYTYCZNE I PROGRAM PRAC KONSERWATORSKICH

1. WNIOSKI KONSERWATORSKIE

Budynek przy ul. Pańskiej 2 ze względu na średniowieczny charakter poziomu piwnic, lokalizację w obrębie Rynku Głównego a także bogaty wystrój architektoniczny należy uznać za obiekt ciekawy, obrazujący bardzo dobrze trendy w kształtowaniu zabudowy śródmiejskiej oraz charakter przemian i kierunki rozwoju dawnego układu urbanistycznego Grudziądza u progu intensywnej industrializacji związanej z procesem tzw. „rewolucji przemysłowej”.

Z powyższych względów omawiany budynek dodatkowo postrzegany jako nieodłączny komponent historycznej zabudowy pierzejowej w ukształtowanej tkance miejskiej powinien być bezwzględnie zachowany i poddany niezwłocznie pracom remontowym oraz konserwatorsko – restauratorskim.

Forma architektoniczna budynku zachowana jest bez większych przekształceń. W stosunku do projektu stosunkowo wcześniej (w 1888 r.) przekształcono witryny parteru. Inne zmiany dotyczyły przede wszystkim kolorystyki elewacji, w tym odwrócenia waloru detalu i lica elewacji. Na archiwalnych fotografiach detal jest nieznacznie ciemniejszy od lica, natomiast współcześnie zdecydowanie ciemniejsze lico muru mocno kontrastuje z białym detalem. Znacznie zmieniona jest sylwetka budynku ze względu na brak dekoracyjnej iglicy wieńczącej hełm nad wykuszem, pokryty pierwotnie blachą, co widać na fot. archiwalnych, a obecnie papą.

Ze względu na remonty i wielokrotne przemalowania zatarte są szczegóły dekoracji rzeźbiarskiej w obrębie detalu (sztukaterii). Zmienione są również szczegóły formy w obrębie profilowań gzymsów ze względu na nieumiejętne naprawy. Do kategorii zmiany pierwotnego opracowania należy również inna niż pierwotnie faktura tynku na licu - gładkie lico ściany na kondygnacjach pokryte zostało drobnym barankiem cementowym, a w przyziemiu całkowicie zasłonięte zostało boniowanie lica, które nadawało tej partii elewacji wyraźny charakter cokołu.

Oryginalna stolarka okienna zachowała się na elewacji przy ul. Reja. Jest to 5 okien II i III kondygnacji: II kondygnacja - 3, 4, 5 oś licząc od wykusza, III kondygnacja 3, 4 oś licząc od wykusza. Są to okna jednakowej wielkości, prostokątne, powtarzające

kształt otworów okiennych; drewniane, skrzynkowe; 4- skrzydłowe (2- poziomowe, 2- dzielne), o nierównych kwaterach- kwatery powyżej śłemia mniejszych rozmiarów. Skrzydła okienne rozwierane są do wnętrza, zawieszane na zawiasach czopowych. Okna klatki schodowej na 3 osi II i III kondygnacji pozbawione są skrzydeł okiennych wewnętrznych. Śłemie przesunięte ku górze. zdobione uproszczonym profilem uskokowym. Słupek stały w formie kolumny z bazą i prostym kapitelem wraz ze śłemiem tworzą krzyż okienny. Okna szklone są szkłem białym osadzonym na kit.

Pozostała stolarka okienna elewacji frontowych oraz elewacji bocznej widocznej od ul. Reja jest wtórna. Obecna kolorystyka okien biała. Pierwotnie okna najprawdopodobniej nie były pokryte warstwą barwną, tylko eksponowane w naturalnym (brązowym) kolorze drewna, który pod wpływem środków ochronnych (pokostu i żywic naturalnych) ściemniał z upływem czasu, co jest widoczne na fotografiach archiwalnych..

Zachowane są oryginalne drzwi wejściowe od ul. Pańskiej.

2. POSTULATY I ZAŁOŻENIA KONSERWATORSKIE

Mając na uwadze zakres oraz charakter zaistniałych przekształceń i zniszczeń, zagrażających trwałości dawnej struktury budowlanej, ponadto dewaluujących w znacznym stopniu walory kompozycyjne i estetyczne obiektu, nadrzędnym celem planowanych prac powinno być powstrzymanie procesów niszczących, przywrócenie parametrów technicznych istotnych dla materiałów występujących na elewacji, a następnie rekonstrukcja zewnętrznej formy architektonicznej do stanu odzwierciedlającego możliwie wiernie etap historyczny. Niezależnie od zakresu prac należy zabezpieczyć wszelkie zachowane historyczne materiały oraz relikty wystroju architektonicznego. Utracone bezpowrotnie bądź nieodwracalnie uszkodzone detale oraz elementy konstrukcyjne należy odtworzyć zgodnie z oryginałem lub nawiązując do rozwiązań historycznych, przywracając gzymsy o bogatszym profilowaniu w miejscach niewłaściwych uzupełnień oraz boniowanie lica części cokołowej (parteru budynku).

Opracowania powierzchniowe oraz kolorystykę elewacji należy odtworzyć na podstawie zaproponowanej kolorystyki, będącej wynikiem analizy materiałów ikonograficznych oraz badań stratygraficznych, wykonanych odkrywek i analizy przekrojów poprzecznych pobranych próbek. Ponieważ badania zostały wykonane w kilku, reprezentatywnych miejscach, ale ich wyniki nie są jednoznaczne należy

uzupełnić badania wykonując odkrywki na większym obszarze elewacji i wielu detalach, po uzyskaniu dostępu z rusztowania. Ewentualne nowe dane nie wpłyną na zaproponowaną technologię prac, mogą jedynie być podstawą do korekty kolorystyki elewacji.

Należy zachować historyczną stolarkę i poddać ją konserwacji. Pozostałe, wtórne, okna można wymienić i w ramach termomodernizacji wykonać jako okna zespolone na podstawie załączonej inwentaryzacji i pomalować tak jak ona historyczne.

3. PROGRAM PRAC KONSERWATORSKO – RESTAURATORSKICH

Prace powinny być prowadzone i koordynowane przez osobę doświadczoną, posiadającą odpowiednie kwalifikacje, określone w Ustawie z dnia 23 lipca 2003 r. o ochronie zabytków i opiece nad zabytkami. Równie ważne by były realizowane przez zespół wykwalifikowanych fachowców, z zastosowaniem tradycyjnych technologii oraz wysokogatunkowych materiałów lub atestowanych produktów dedykowanych obiektom zabytkowym.

3.1. BADANIA UZUPEŁNIAJĄCE I DOKUMENTACJE

Po uzyskaniu nieograniczonego dostępu do obiektu, przed przystąpieniem do właściwych czynności należy sporządzić dokumentację fotograficzną i opisową stanu zachowania. Równocześnie należy wykonać badania elewacji w kierunku zachowanych napisów (szyldów) na elewacji sklepu, odsłonić je i zinwentaryzować a następnie podjąć decyzję odnośnie dalszego postępowania. Należy również wykonać badania uzupełniające detalu i lica elewacji.

Wymienione prace powinien prowadzić konserwator zabytków.

3.2. PRACE WSTĘPNE I ROZBIÓRKOWE

ZAWILGOCENIE

Na wstępie prac, ze względu na zniszczenie i zasolenie murów przyziemia zaleca się usunięcie fragmentów zbyt szczelnej nawierzchni z płyt chodnikowych oraz wylewek betonowych, przylegających bezpośrednio do podstawy elewacji, przez co ograniczających odparowanie wilgoci z gruntu; następnie, po wstępnym osuszeniu, wykonanie skutecznej izolacji partii fundamentowych. Zaleca się wykonanie opaski

drenarskiej z maty drenarskiej i przepuszczalnego tłucznia lub żwiru filtracyjnego w geowłókninie, co pozwoli na wentylację muru i szybkie odprowadzenie wody opadowej. Nawierzchnię z płyt należy ułożyć ponownie pozostawiając szczelinę o szerokości około 15 cm. Nie należy pokrywać powierzchni muru poniżej poziomu gruntu żadną stałą warstwą izolacyjną - bitumiczną lub mineralną.

W obrębie elewacji przyziemi należy skuć tynki do wysokości 0,5 m powyżej występujących zniszczeń. W najbardziej zniszczonych partiach należy głęboko wykuć zaprawę murarską i przemurować silnie zdeintegrowane cegły, z zachowaniem zastanego wątku muru i zastosowaniem zaprawy wapiennej i cegieł o zbliżonych parametrach. Po wykonaniu prac konserwatorskich muru opisanych w dalszej części należy w tej partii wykonać tynki solochłonne, renowacyjne zgodne z WTA. Charakteryzują się one dużą pojemnością wewnętrzną przy jednoczesnej wysokiej paroprzepuszczalności. Zapewnia to możliwość wysychania muru i umożliwia kumulację soli w porach zaprawy, co ogranicza powstawanie wykwitów i zwiększa trwałość estetyczną wykonanych prac. Część cokołową należy wykonać z zaprawy renowacyjnej cokołowej. Charakteryzuje się ona wyższą wytrzymałością mechaniczną, co jest niezbędne w tej, narażonej na zniszczenia partii elewacji.

PRACE NA ELEWACJI

W kolejnym etapie należy zdemontować z elewacji wszelkie elementy wtórne; stare obróbki blacharskie, pozostawione przewody instalacji elektrycznej, gwoździe, wkręty, haki dystansowe etc.

Z uwagi na występujące powszechnie odspojenia wypraw tynkarskich i nie najlepszy stan techniczny podłoża konstrukcyjnego należy skuć wszelkie odspojone, jak również wtórne fragmenty tynków oraz wtórne uzupełnienia dekoracji sztukatorskiej, jeśli w trakcie prac okaże się, że występują i są niewłaściwie opracowane. Powierzchnie zachowanych detali należy dokładnie i ostrożnie oczyścić z grubszych nawarstwień i przemalowań, mechanicznie przy użyciu skalpeli, szczotek lub z użyciem preparatów do tego zalecanych przy obiektach zabytkowych.

Po odsłonięciu lica wątków ceglanych należy je oczyścić z najbardziej zdeintegrowanych materiałów; silnie zwiędniętych, zmurszałych zapraw murarskich oraz fragmentów ceramiki budowlanej, mechanicznie przy użyciu szczotek, szpachelek

etc. Pył, kurz lub inne luźno związane zabrudzenia powierzchni usunąć wodą, przy użyciu myjki wysokociśnieniowej. Nie należy myć wodą pod ciśnieniem detali wykonanych z gipsu.

3.3. PRACE KONSERWATORSKO - RESTAURATORSKIE

Struktury murowe

Początkowo, zważywszy na akumulację w strukturze murów przyziemia soli higroskopijnych, konieczne będzie przeprowadzenie procesów odsalających metodą swobodnej migracji soli do rozszerzonego środowiska poprzez zastosowanie kompresów z ligniny oraz wody destylowanej lub mieszaniny pulpy celulozowej, piasku szklarskiego i bentonitu. Zabiegi odsalające należy przeprowadzić dopiero po wykonaniu izolacji fundamentu i wykuciu zapraw i zdeintegrowanych cegieł i powtarzać do uzyskania min. 50% wartości początkowego zasolenia.

Przed wykonaniem koniecznych uzupełnień należy zabezpieczyć odpowiednio wszystkie zdiagnozowane uszkodzenia konstrukcyjne murów. Uwidocznione rysy oraz większe spękania w okolicach ościeży otworów elewacyjnych ustabilizować stosując gotowy zestaw do wzmacniania murów (np. kotwy śrubowe ze stali nierdzewnej *HELIFIX* montowane z wykorzystaniem dedykowanej zaprawy tiksotropowej na bazie cementu lub system *Spiralanker*, prod. Remmers lub inne równoważne. Wzmocnienia wykonać zgodnie z instrukcją techniczną i zaleceniami producenta, po konsultacji z nadzorem technicznym.

Zniszczone fragmenty ceglanego lica, otwory elewacyjne, rdzenie gzymsów etc., należy uzupełnić bądź zrekonstruować przy użyciu cegieł ceramicznych o odpowiednim formacie oraz właściwościach fizyko – mechanicznych, wmurowanych na tradycyjnej zaprawie piaskowo – wapiennej, modyfikowanej nieznacznym dodatkiem białego cementu dla zwiększenia wytrzymałości; w miejscach uprzednio mocno zawilgłych i zasolonych na gotowej zaprawie renowacyjnej z dodatkiem trasu.

Mniejsze uszkodzenia w materiale ceramicznym wypełnić gotową zaprawą mineralną do reprofilacji ubytków (np. *Optosan NSR* prod. Hufgard Optolith) lub przygotowaną

samodzielnie, na bazie spoiw mineralnych. Głębsze ubytki wzmocnić uprzednio zbrojeniem z drutu niekorodującego.

Uzupełnienia pustek w spoinach murów wykonać tradycyjną zaprawą piaskowo-wapienną z niewielkim dodatkiem białego cementu, barwioną masie. Pustki w obrębie wątków ceglanych poddanych uprzednio zabiegom odsalającym wypełnić szerokoporową gotową zaprawą renowacyjną, pełniącą rolę drenażu absorbującego wilgoć i sole.

Wyprawy tynkarskie i detale;

Nowe wyprawy tynkarskie w obrębie przyziemia/cokołu należy wykonać z zastosowaniem systemu warstwowych tynków renowacyjnych z certyfikatem WTA (np. zaprawy na bazie trasu, wapna, piasku, cementu i dodatków, z linii *POROSAN*, prod. KEIM lub zaprawy *OptosanASP*, *OptosanUSP*, prod. Hufgard Optolith).

W pozostałych częściach elewacji, warstwę wyrównującą lub podkładową wykonać gotową gruboziarnistą zaprawą wapienną (np. *NHL-KALKPUTZ-GROB*, prod. KEIM); warstwę wierzchnią podobną zaprawą z kruszywem o mniejszej frakcji (np. *KEIM NHL-KALKPUTZ-FEIN*, prod. jw). Powierzchnie zatrzeć gładko, zgodnie z historycznym opracowaniem.

Zaleca się na poziomie parteru, po usunięciu wtórnej warstwy tynku, ocenę stanu zachowania boniowania. W razie występowania pustek i silnych zniszczeń, należy postąpić analogicznie do pozostałych tynków elewacyjnych (skucie, zbitcie). Na podstawie zachowanych pozostałości należy ustalić formę i format boni. Rekonstruowane fragmenty bądź odtworzenie całości boniowania wykonać gotową gruboziarnistą zaprawą wapienną (np. *NHL-KALKPUTZ-GROB*, prod. KEIM); warstwę wierzchnią podobną zaprawą z kruszywem o mniejszej frakcji (np. *KEIM NHL-KALKPUTZ-FEIN*, prod. jw). Powierzchnie zatrzeć gładko, rozrysowując w grubości bonie, zgodnie z historycznym opracowaniem.

Detale profili wykonanych w tynku wapienno-piaskowym zrekonstruować wg zachowanych wzorów. Fragmenty utracone w całości odtworzyć wykonując wstępny „narzut” z gotowej sztukatorskiej zaprawy podkładowej (np. *Optosan StuckoGrob*, prod. Hufgard Optolith); profile zrekonstruować metodą ciągnioną, zaprawą wierzchnią (np.

Optosan StuckoFein, prod. jw. lub zaprawami sztukatorskimi prod. Baunit-Bayosan), przy użyciu odpowiedniego szablonu. Mniejsze uszkodzenia oryginalnych fragmentów dekoracji uzupełnić gotową zaprawą wapienno – trasową (np. *Optosan NSR*, prod. Optolith); następnie powierzchnie wyrównać poprzez szlifowanie.

Detale sztukatorskie po oczyszczeniu i odsłonięciu w razie konieczności podklejać preparatami mineralnymi na bazie związków krzemoorganicznych lub ewentualnie dyspersjami żywic akrylowych. Do uzupełnienia ubytków detali należy zastosować czysty biały gips sztukatorski lub dentystyczny. Po opracowaniu powierzchni uzupełnień zaleca się zabezpieczenie ich powierzchni roztworem 5% żywicy Paraloid B-72 w toluenie.

Opracowania kolorystyczne powierzchni tynkowanych i detali architektonicznych wykonać farbami zolowo – krzemianowymi linii *SOLDALIT* prod. KEIM; na podstawie wyników badań stratygraficznych.

Proponuje się następującą kolorystykę na podstawie analogii z zachowanymi na elewacji świadkami opracowania kolorystycznego.

W tabeli poniżej zaproponowano kolorystykę dla wybranych elementów budujących elewację:

Element	Kolor ze wzornika NCS (Natural Colour System)
Tłó parteru (boniowanie, cokół)	NCS S 3502-Y
Detal sztukatorski (portal, obramienia i dekoracje okienne, profile gzymsów pośrednich, dekoracje w płycinach, kosz wykusza)	
Tłó elewacji wyższych kondygnacji	NCS S 2500-N/ NSC S 2000-N
Gzyms koronujący wraz z całą dekoracją sztukatorską	NCS S 4502-Y
Stołarka okienna i drzwiowa	RAL 8016

3.4. PRACE ZABEZPIEZAJĄCE

W celu zabezpieczenia elementów wysuniętych przed lico, o niekorzystnej ekspozycji na działanie opadów atmosferycznych; gzymsy, nadproża i parapety otworów okiennych elewacji frontowej, jak również wszystkie pozostałe poziome uskoki i zagłębienia narażone na częste zamakanie, należy zabezpieczyć dyskretnymi obróbkami blacharskimi wykonanymi z blachy tytanowo-cynkowej zgodnie z tradycyjną techniką montażu (bez silikonu). Opierzenia, rynny i rury spustowe wykonać z nadaniem im odpowiednich kątów i spadków. Ze względu na silne zawilgocenie przyziemia wprowadzić skuteczny system odprowadzania wód opadowych, poprzez wykonanie odpowiednich koryt odpływowych, przyłączy kanalizacji deszczowej etc.

3.5. STOLARKA ELEWACYJNA

Zachowane oryginalne okna, należy poddać renowacji lub w ostateczności wymienić na nowe, naśladujące dawne rozwiązania plastyczne; podziały, profilowania, układ „krzyża okiennego” oraz kolorystykę (zgodnie za załączonym projektem).

Drewniane drzwi główne i drzwi przy ul. Reja zaleca się zachować, ze względu na dobry stan zachowania. Zaleca się zdemontowanie skrzydeł drzwiowych, oczyszczenie z wtórnych nawarstwień i przywrócenie oryginalnej kolorystyki zgodnej z wynikami badań konserwatorskich i ponowny montaż. Ościeża drzwiowe należy oczyścić i pokryć warstwami ochronnymi in situ, przed montażem skrzydeł drzwiowych.

Drzwi metalowe do piwnicy, ze względu na ich silne zniszczenie, należy wymienić na analogiczne, stosując powłoki ochronne do metalu.

3.6. ZWIEŃCZENIE WYKUSZA- IGLICA

W związku z zachowanymi przekazami ikonograficznymi oraz pozostałościami iglicy ze zwieńczenia wykusza, zaleca się przywrócenie tego elementu, który odgrywa istotną rolę w plastyce budynku. Stan zachowania metalu z którego zbudowany jest element jest na tyle zły, że konserwacja i ponowny montaż nie jest możliwy, toteż na bazie dostępnych zdjęć oraz wyglądu i wymiarów zachowanej fragmentarycznie iglicy, należy zrekonstruować ją powtarzając proporcje i wygląd. Zaleca się użycie w tym celu stopu metalu odpornego na niszczące czynniki atmosferyczne oraz zastosowanie dodatkowo

powłok ochronnych przed montażem elementu. Zgodnie z oryginałem była to blacha cynkowa. Zaleca się pokrycie hełmu nad wykuszem blachą.

UWAGI KOŃCOWE:

- wszelkie nowe ustalenia i możliwe korekty programu podejmowane w trakcie prac, dotyczące zakresu bądź technologii działań powinny być konsultowane komisyjnie, z udziałem Inwestora, Autorów Projektu oraz Nadzoru Konserwatorskiego z ramienia WUOZ.

Przed ostatecznym pomalowaniem elewacji należy wykonać próby kolorystyczne z zaproponowanymi kolorami, ewentualnie po dokonaniu korekt uwzględniających odkrywki i odkrycia w trakcie prac.

IV. DOKUMENTACJA STANU ZACHOWANIA



Fot nr 1. Widok na cały budynek od strony Ryunku Gł. Stan ogólny.



Fot nr 2. Część przyziemia, cokół od ul. Pańskiej. Widoczne rozległe ubytki wytrawy tynkarskiej i dezintegracja cegły w narożniku.



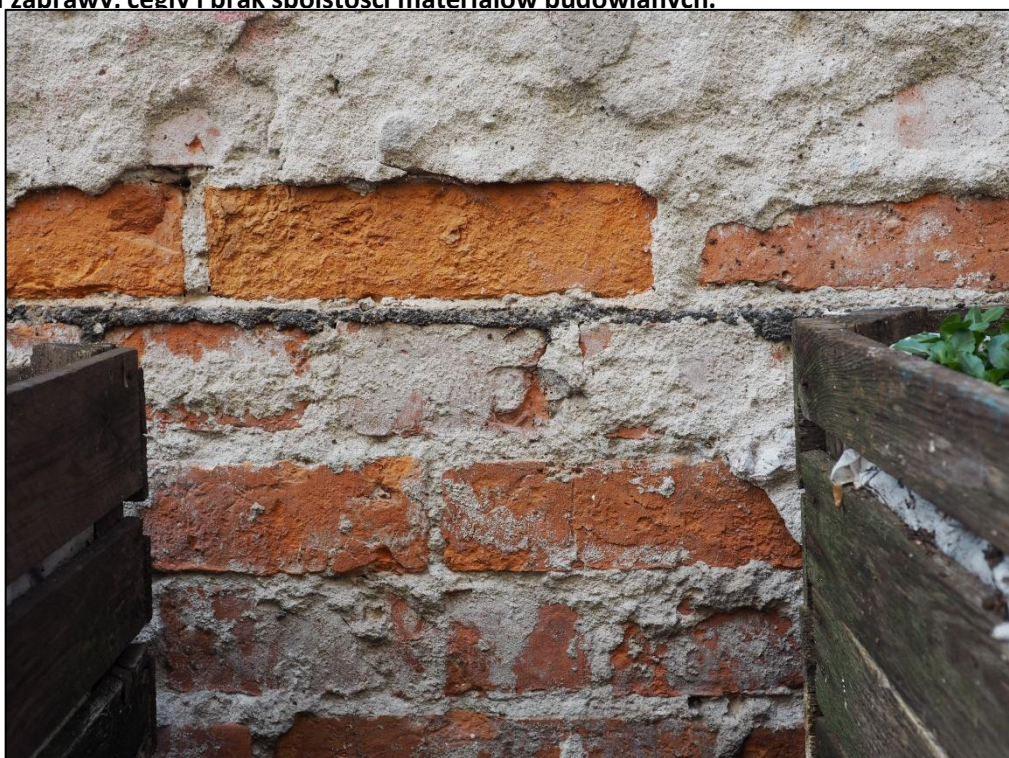
Fot nr 3. Strefa przyziemia od ul. Pańskiej. Widoczne silne spękania i ubytki tynku.



Fot nr 4. Strefa przyziemia przy ul. Pańskiej. Fragment obrazujący uszkodzenia tynku cokołu muru: osypywanie, ubytki, korozja biologiczna oraz uszkodzenia partii cokołowej portalu gł.: ubytki w narożnikach, odpajanie się warstw malarskich.



Fot. nr 5. Część przyziemia od ul. Reja. Widok obrazujący rozległe zniszczenia charakterystyczne związane z podciąganiem wody z gruntu oraz zasoleniem. Ubvtki zaprawv. ceętv i brak spoistości materiałów budowlanvch.



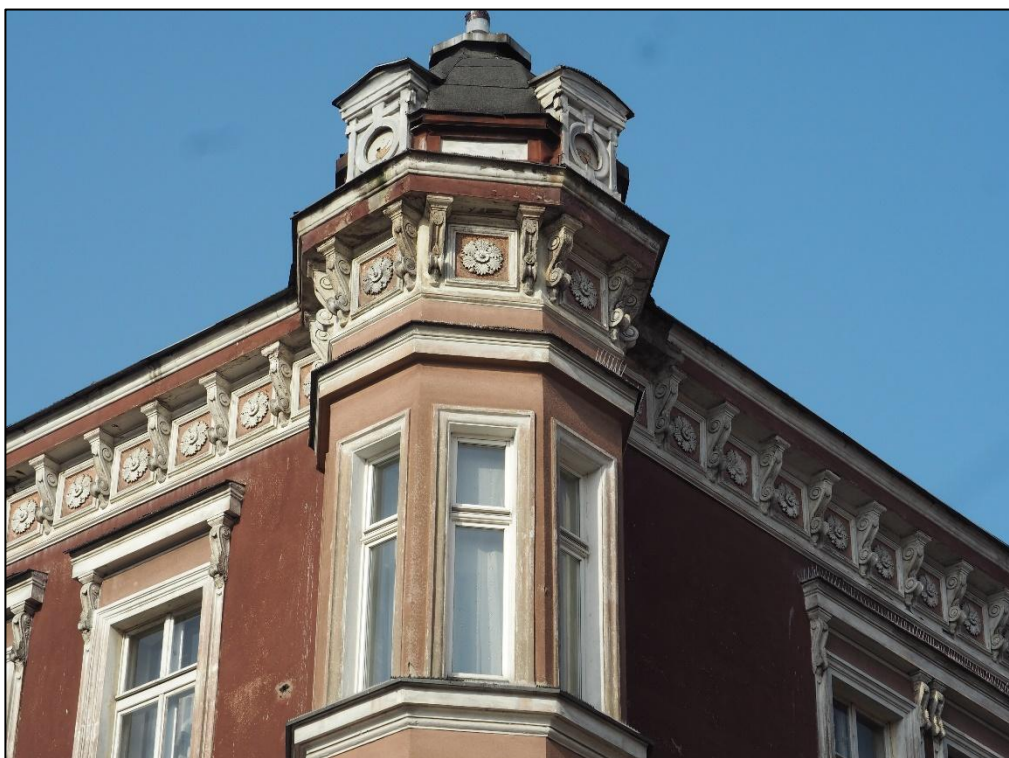
Fot. nr 6. Zbliżenie części przyziemia przy ul. Reja. Widoczna papa bitumiczna (izolacja pozioma) oraz silne zniszczenie materiałów budowlanvch na tym poziomie.



Fot. nr 7. Wnętrze piwnicy gotyckiej. Widok na sklepienie nad schodami wejściowymi od ul. Reja. Widoczna dezintegracja cegły i zaprawy tynkarskiej.



Fot. nr 8. Górne kondygnacje elewacji od. ul Reja. Widoczna stolarka okienna i bogaty detal architektoniczny.



Fot. nr 9. Górna kondygnacja wykusza. Widoczna stolarka okienna i zwieńczenie z latarnią.



Fot nr 10. Gzyms wieńczący elewację z dekoracyjnym fryzmem złożonym z konsolk i rozet. Widok od ul. Reja.



Fot. nr 9. Fragment dekoracji rozetowej. Widoczne silne zniszczenia warstw malarskich na sztukaterii.



Fot nr 10. Portal główny przy ul. Pańskiej. Głowica pilastra w formie popiersia kobiecego i wolut jońskich z gwiazdą. Widok obrazujący zniszczenia warstw malarskich, drobne ubytki. Na zdjęciu widać kliniec z herbem powyżej wejścia; wykazuje silne zatarcie formy.



Fot. nr 12. Otwór wejściowy główny od ul. Pańskiej - drzwi ramowo-ptycinowe z nadświetlem w części północnej elewacji.



Fot. nr 13. Otwór wejściowy od ul. Reja- drzwi ramowo-płycinowe z nadświetlem.



Fot. nr 14. Otwór wejściowy do piwnic od ul. Reja- drzwi metalowe dwuskrzydłowe.



Fot. nr 15. Zdemontowana iglica ze zwieńczenia wykusza. Widok ogólny obrazujący stan zachowania.



Fot. nr 16. Zdemontowana iglica ze zwieńczenia wykusza. Zbliżenie na dolną partię obrazujące silną dezintegrację metalu (cynk, cyna), rozległe ubytki oraz utlenienie powierzchni.



Fot. nr 17. Zdemontowana iglica ze zwieńczenia wykusza. Widok na środkową partię z śladowo zachowaną dekoracją wieńca. Widoczne rozległe ubytki metalu.



Fot. nr 18. Zdemontowana iglica ze zwieńczenia wykusza. Widok na bazę elementu, która ze względu na większą grubość blachy, zachowana jest najlepiej.

V. ANEKS BADAWCZY

I. BADANIA ZAPRAW I FARB

METODYKA BADAŃ.

Do badań pobrano 27 próbek zapraw tynkarskich z nawarstwieniami (12 sztuk), zapraw gipsowych z nawarstwieniami (10 sztuk), stolarki okiennej i drzwiowej z nawarstwieniami (5 sztuk).

SPIS PRÓBEK

nr próbki	lokalizacja	rodzaj
1.	Elewacja przy ul. Reja, profil gzymsu wieńczącego	zaprawa tynkarska z nawarstwieniami
2.	Elewacja przy ul. Reja, dekoracja/kroksztyn z gzymsu wieńczącego	zaprawa gipsowa z nawarstwieniami
3.	Elewacja przy ul. Reja, tło lica, na wysokości gzymsu wieńczącego	zaprawa tynkarska z nawarstwieniami
4.	Elewacja przy ul. Reja, dekoracja/rozeta z gzymsu wieńczącego	zaprawa gipsowa z nawarstwieniami
5.	Elewacja przy ul. Reja, dekoracja/profil plakiety z gzymsu wieńczącego	zaprawa gipsowa z nawarstwieniami
6.	Elewacja przy ul. Reja, gzyms odcinkowy, nad otworem okiennym 3 kondygnacji	zaprawa tynkarska z nawarstwieniami
7.	Elewacja przy ul. Reja, głowica obramienia okiennego 3 kondygnacji	zaprawa gipsowa z nawarstwieniami
8.	Elewacja przy ul. Reja, lico ściany na wysokości 3 kondygnacji, tło ściany	zaprawa tynkarska z nawarstwieniami
9.	Elewacja przy ul. Reja, lico poniżej gzymsu nadokiennego na wysokości 3 kondygnacji	zaprawa tynkarska z nawarstwieniami
9 A.	Elewacja przy ul. Reja, lico poniżej gzymsu nadokiennego na wysokości 3 kondygnacji, warstwy spodnie	zaprawa tynkarska z nawarstwieniami
10.	Elewacja przy ul. Reja, słupek stolarki okiennej na wysokości 3 kondygnacji, kapitel	drewno z nawarstwieniami
11.	Elewacja przy ul. Reja, słupek stolarki okiennej na wysokości 3 kondygnacji, baza	drewno z nawarstwieniami
12.	Elewacja przy ul. Reja, profil obramienia okiennego, 3 kondygnacja	zaprawa tynkarska z nawarstwieniami
13.	Elewacja przy ul. Reja, dekoracja/profil plakiety fryzu pomiędzy 1 a 2 kondygnacją	zaprawa gipsowa z nawarstwieniami
14.	Elewacja przy ul. Reja, dekoracja roślinna z plakiety fryzu pomiędzy 1 a 2 kondygnacją	zaprawa gipsowa z nawarstwieniami
15.	Elewacja przy ul. Reja, dekoracja/anioł z plakiety fryzu pomiędzy 1 a 2 kondygnacją	zaprawa gipsowa z nawarstwieniami
15 A.	Elewacja przy ul. Reja, dekoracja/girlanda z	zaprawa gipsowa

	plakiety fryzu pomiędzy 1 a 2 kondygnacją	z nawarstwieniami
17.	Elewacja przy ul. Reja, stolarka drzwiowa drewniana, dolna płyцина lewego skrzydła	drewno z nawarstwieniami
18.	Elewacja przy ul. Reja, stolarka drzwiowa drewniana, zawias	nawarstwienia malarskie
19.	Elewacja przy ul. Reja, tło ściany/odrzewia	zaprawa tynkarska z nawarstwieniami
20.	Elewacja przy ul. Pańskiej, portal, partia cokołowa, prawa bok	zaprawa tynkarska z nawarstwieniami
21.	Elewacja przy ul. Pańskiej, portal, baza pilastra, prawy bok	zaprawa gipsowa z nawarstwieniami
22.	Elewacja przy ul. Pańskiej, portal, pilaster, prawy bok	zaprawa gipsowa z nawarstwieniami
23.	Elewacja przy ul. Pańskiej, portal/wnęka otworu drzwiowego, prawy bok	zaprawa tynkarska z nawarstwieniami
24.	Elewacja przy ul. Pańskiej, portal/ tło ściany, prawy bok	zaprawa tynkarska z nawarstwieniami
25.	Elewacja przy ul. Pańskiej, portal/ tło ściany, lewy bok	zaprawa tynkarska z nawarstwieniami
26.	Elewacja przy ul. Pańskiej, stolarka drzwiowa, ościeżnica po lewej stronie	drewno z nawarstwieniami

opis: zaprawa tynkarska z nawarstwieniami (najstarsza- ciemna szarość)

PRÓBKA

nr 1



miejsce pobrania ↑

fotografia lica ↓

przekrój poprzeczny ↑ fotografia odwrocia ↓



opis: zaprawa gipsowa z nawarstwieniami (najstarsze: szarość/szarooliwkowy)

PRÓBKA

nr 2



miejsce pobrania ↑

fotografia lica ↓

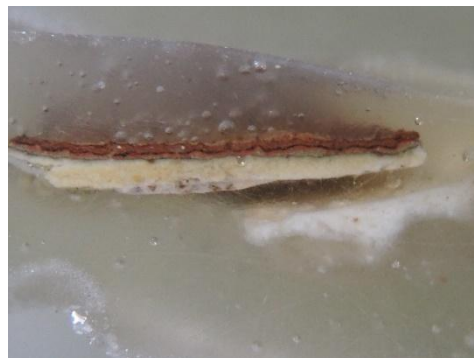
przekrój poprzeczny ↑ fotografia odwrocia ↓



opis: zaprawa gipsowa z nawarstwieniami (najstarsza- szarość)

PRÓBKA

nr 3



miejsce pobrania ↑

fotografia lica ↓

przekrój poprzeczny ↑



opis: zaprawa gipsowa z nawarstwieniami (najstarsze: szarość/szarooliwkowy)

PRÓBKA

nr 4



miejsce pobrania ↑

↓ fotografia lica

przekrój poprzeczny ↑



opis: zaprawa gipsowa z nawarstwieniami (najstarsza: szarość/szarooliwkowy)

PRÓBKA
nr 5



miejsce pobrania ↑ fotografia lica ↓

fotografia odwrocia ↓



opis: zaprawa tynkarska z nawarstwieniami (najstarsza- szarość)

PRÓBKA
nr 6



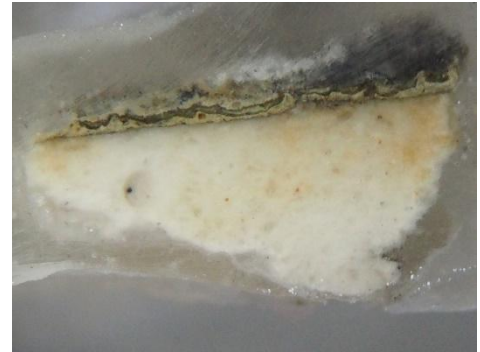
miejsce pobrania ↑ fotografia lica ↓

zbliżenie ↑ fotografia odwrocia ↓



opis: zaprawa gipsowa z nawarstwieniami (najstarsza: szarość/szarooliwkowy)

PRÓBKA
nr 7



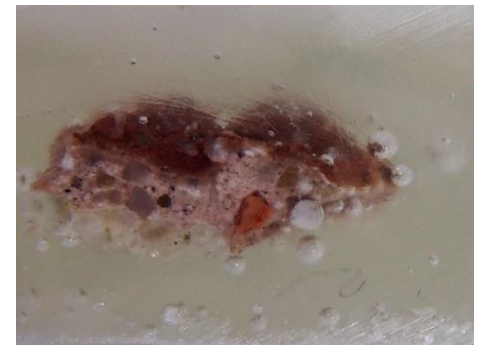
miejsce pobrania ↑ fotografia lica ↓

przekrój poprzeczny ↑ fotografia odwrocia ↓



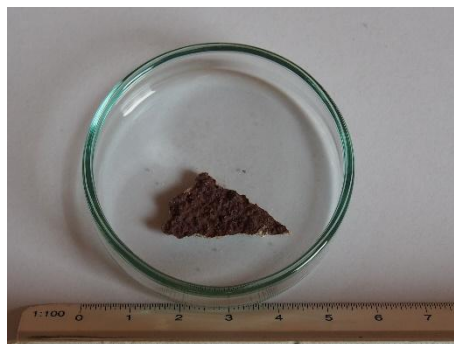
opis: zaprawa tynkarska z nawarstwieniami (najstarsza- różowa zacierka)

PRÓBKA
nr 8



miejsce pobrania ↑ fotografia lica ↓

zbliżenie ↑ fotografia odwrocia ↓



opis: zaprawa tynkarska z nawarstwieniami (najstarsza- szarość)

PRÓBKA
nr 9



miejsce pobrania ↑

odkrywka ↓

przekrój poprzeczny ↑

fotografia lica ↓



opis: zaprawa tynkarska z nawarstwieniami (najstarsza- szarość)

PRÓBKA
nr 9A



miejsce pobrania ↑

fotografia lica ↓

przekrój poprzeczny ↑

fotografia odwroci ↓



opis: drewno z nawarstwieniami (najstarsza- biel złamana szarością)

PRÓBKA
nr 10

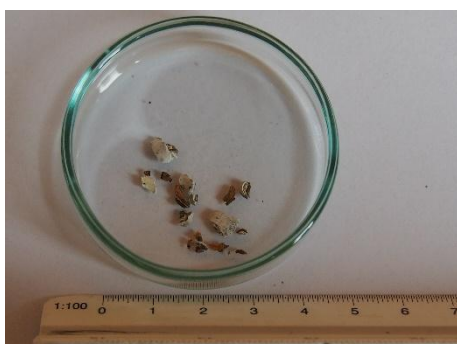


miejsce pobrania ↑

fotografia lica ↓

↑ przekrój poprzeczny

↓



opis: drewno z nawarstwieniami (najstarsza- biel złamana szarością)

PRÓBKA
nr 11



miejsce pobrania ↑

fotografia lica ↓

↑ przekrój poprzeczny



opis: zaprawa tynkarska z nawarstwieniami (najstarsza- szarość)

PRÓBKA
nr 12



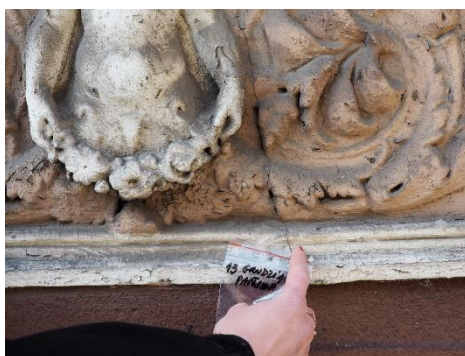
miejsce pobrania ↑ fotografia lica ↓

zbliżenie ↑ fotografia odwrocia ↓



opis: zaprawa gipsowa z nawarstwieniami (najstarsze: szarość/ szarooliwkowy)

PRÓBKA
nr 13



miejsce pobrania ↑ odkrywka ↓

zbliżenie ↑ fotografia odwrocia ↓



opis: zaprawa gipsowa z nawarstwieniami (najstarsze: ugię+szarooliwkowy)

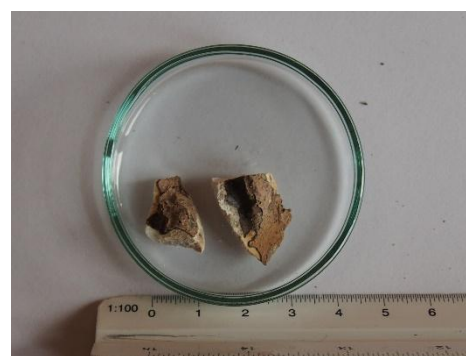
PRÓBKA
nr 14



miejsce pobrania ↑

odkrywka ↓

Przekrój poprzeczny ↑ fotografia próbki ↓



opis: zaprawa gipsowa z nawarstwieniami (najstarsza: szarooliwkowy)

PRÓBKA
nr 15



miejsce pobrania ↑

odkrywka ↓

Przekrój poprzeczny ↑ fotografia próbki ↓



opis: zaprawa gipsowa z nawarstwieniami (najstarsze: ugię + szarooliwkowy)

PRÓBKA
nr 15A



miejsce pobrania ↑

odkrywka ↓

Przekrój poprzeczny ↑ fotografia odwrocia ↓



opis: drewno z nawarstwieniami (najstarsza- biel złamana szarością)

PRÓBKA
nr 17



miejsce pobrania ↑

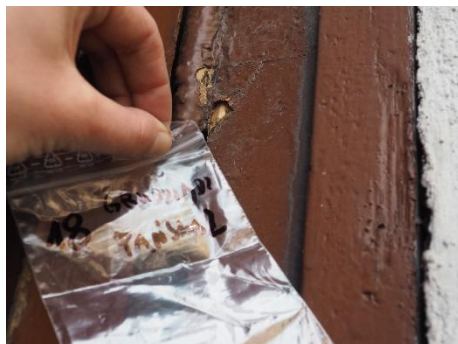
pobrana próbka ↓

przekrój poprzeczny ↑



opis: drewno z nawarstwieniami (najstarsza- biel złamana szarością)

PRÓBKA
nr 18



miejsce pobrania ↑



pobrana próbka ↓



przekrój poprzeczny ↑



opis: zaprawa tynkarska z nawarstwieniami (najstarsza- różowa zacierka)

PRÓBKA
nr 19



miejsce pobrania ↑



fotografia lica ↓



zbliżenie ↑



fotografia odwrocia ↓



opis: zaprawa tynkarska z nawarstwieniami (najstarsza- biel+szary)

PRÓBKA
nr 20



miejsce pobrania ↑ pobrana próbka ↓ przekrój poprzeczny ↑

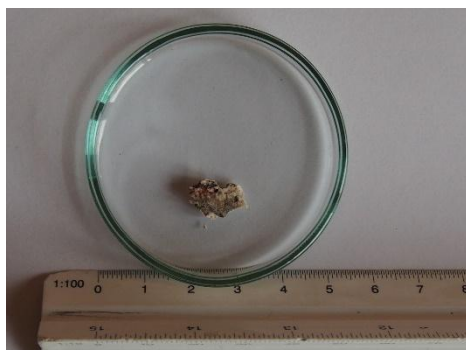


opis: zaprawa gipsowa z nawarstwieniami (najstarsza: szary)

PRÓBKA
nr 21



miejsce pobrania ↑ fotografia lica ↓ przekrój poprzeczny ↑ fotografia odwrocia



opis: zaprawa gipsowa z nawarstwieniami (najstarsza: krem+szaryl)

PRÓBKA
nr 22



miejsce pobrania ↑

odkrywka ↓



przekrój poprzeczny ↑ pobrana próbka ↓



opis: zaprawa tynkarska z nawarstwieniami (najstarsza- różowa zacierka)

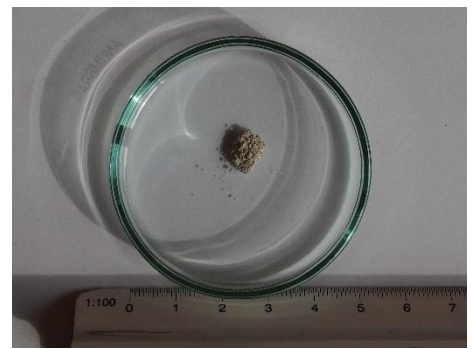
PRÓBKA
nr 23



miejsce pobrania ↑ fotografia lica ↓



zbliżenie ↑ fotografia odwrocia ↓



opis: zaprawa tynkarska z nawarstwieniami (najstarsza: krem+szaryl)

PRÓBKA
nr 24



miejsce pobrania ↑ pobrana próbka ↓ przekrój poprzeczny ↑

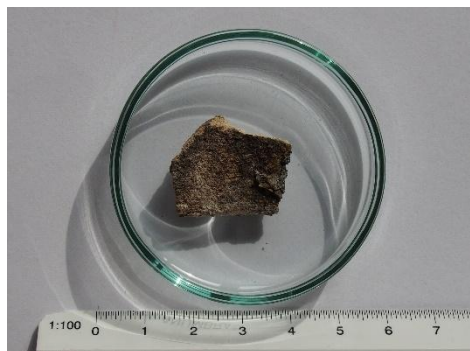


opis: zaprawa tynkarska z nawarstwieniami (najstarsza: krem/biel)

PRÓBKA
nr 25



miejsce pobrania ↑ fotografia lica ↓ przekrój poprzeczny ↑ fotografia odwrocia



opis: drewno z nawarstwieniami (najstarsza- brąz)

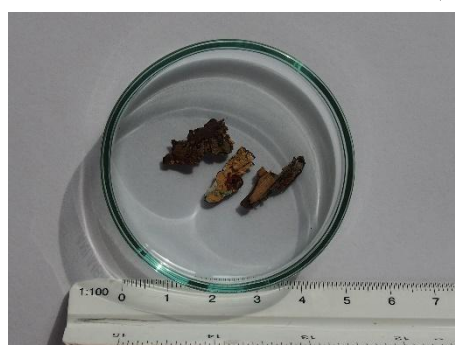
PRÓBKA
 nr 26



miejsce pobrania ↑

pobrana próbka ↓

przekrój poprzeczny ↑



WYNIKI BADAŃ KONSERWATORSKICH

Mimo pobory znacznej ilości materiałów do badań z miejsc reprezentatywnych oraz wykonaniu badań konserwatorskich ze szczególną starannością, bardzo trudno ustalić kolorystykę elewacji kamienicy oraz jej stolarki okiennej i drzwiowej w sposób jednoznaczny.

Zaprawy tynkarskie historyczne są barwy jasnoszaro-beżowej o spoiwie wapiennym. Jako wypełniacz stosowany był piasek, przeważnie drobnoziarnisty. Wtórne zacierki zawierające spoiwo cementowe są szare.

Zaprawy tynkarskie profili gzymsów oraz strefy cokołowej portalu prawdopodobnie pokrywała historycznie szara warstwa malarska.

Zaprawy tynkarskie na cokole przyziemia przy obu elewacjach posiadają na powierzchni różową/ łososiową cienką zacierkę, której pochodzenie jest historyczne.

Detal architektoniczny we fryzjach, konsolki obramień okiennych i dekoracje portalu wykonane zostały z gipsu sztukatorskiego, pokryte były warstwami barwnymi. Na dekoracjach fryzów tj. rozety, konsolki, aniołki i ich roślinne tło, profile plakiet rozpoznano warstwy malarskie szare w odcieniu oliwkowym oraz zauważono warstwę

ugru, które uznać można za najstarsze historycznie, Na zacierkach gipsowych na bazach i trzonach pilastrów portalu głównego jako najstarszą warstwę barwną zidentyfikowano kolor kremowy lub też złamaną w tym kierunku bieli oraz szary. Dla dokładnego rozpoznania dekoracji malarskiej wyższych partii portalu, tj. głowy kobiece, woluty jońskie, gwiazdy w głowicach, oraz profil wieńczący otwór drzwiowy i plakieta heraldyczna, należy w trakcie rozpoczęcia prac konserwatorskich wykonać dodatkowe odkrywki i badania przekrojów poprzecznych próbek z tych miejsc.

Pierwszą warstwą malarską, którą rozpoznano na stolarce okiennej oraz drzwiowej w elewacji przy ul. Reja jest biel złamaną w kierunku szarości. Nie daje to jednak pewności co do pierwotnego koloru stolarki, o czym świadczą zdjęcia archiwalne. Analiza materiałów ikonograficznych z czasu 1909-1914 r. przemawia za tym, iż stolarka okienna i drzwiowa była ciemnego koloru. Możliwe, że pokryta bezbarwną warstwą zabezpieczającą taką jak pokost lniany, żywica naturalna.

Drewniane drzwi frontowe w elewacji przy ul. Pańskiej zostały prawie całkowicie oczyszczone z nawarstwień. Obecnie pokryte są brązową warstwą malarską. Pozostałości wcześniejszych powłok na blaszkach zamka, zawiasach czopowych i ościeżach sugerują, że pierwotnie użyto również koloru brązowego, lecz o innym odcieniu, lub też drzwi były wyłącznie zabezpieczone powłoką bezbarwną (pokost, żywica naturalna).

WNIOSKI DOTYCZĄCE KOLORYSTYKI

Mając na uwadze interpretację materiałów ikonograficznych oraz wyniki przeprowadzonych badań na obiekcie (odkrywki) i w warunkach laboratoryjnych, należy wysnuć podstawowe wnioski:

- Tło elewacji jest jaśniejsze w stosunku do boniowania parteru oraz do w stosunku do detalu rzeźbiarskiego (wniosek na podstawie zdjęć archiwalnych);
- Detal w postaci poziomych gzymsów, portalu oraz sztukaterii jest nieznacznie ciemniejszy od tła (wniosek na podstawie zdjęć archiwalnych oraz badań konserwatorskich);
- Najciemniejszą wartość kolorystyczną posiada szeroki pas gzymsu koronującego wraz z detalem sztukatorskim na tym poziomie (wniosek na podstawie zdjęć archiwalnych oraz badań konserwatorskich);

- Stolarka okienna była oryginalnie ciemnego koloru, mimo jasnej warstwy malarskiej (biel w odcieniach szarości) powtarzającej się na wszystkich próbkach, którą uznano jako warstwę późniejszą. Pokrywanie stolarki okiennej materiałem ochronnym takim jak pokost lniany, żywice naturalne, które nie tworzyły warstwy, lecz strukturalnie zabezpieczały drewno, jest typowe dla 2 połowy XIX w.

Analizując powyższe rozważania uznano, że najbardziej odpowiednie będzie zachowanie elewacji w szarej kolorystyce i powrót do stolarki nawiązującej do koloru drewna (brązowej). Warstwy malarskie szare powtarzają się na wszystkich próbkach jako najstarsze. Ich natężenie barwy należy dostosować do zdjęć obiektu z 1909-1914 r.

W tabeli poniżej zaproponowano kolorystykę dla wybranych elementów budujących elewację:

Element	Kolor ze wzornika NCS (Natural Colour System)
Tło parteru (boniowanie, cokół)	NCS S 3502-Y
Detal sztukatorski (portal, obramienia i dekoracje okienne, profile gzymsów pośrednich, dekoracje w płycinach, kosz wykusza)	
Tło elewacji wyższych kondygnacji	NCS S 2500-N/ NSC S 2000-N
Gzyms koronujący wraz z całą dekoracją sztukatorską	NCS S 4502-Y
Stolarka okienna i drzwiowa	RAL 8016

Dodatkowo w trakcie prac konserwatorskich, polegających na oczyszczaniu poszczególnych elementów, zaleca się wnikliwą interpretację odsłanianych warstw barwnych na powierzchniach omawianych elementów. Szczególnie pieczołowicie należy oczyszczać detal rzeźbiarski w górnych partiach portalu oraz w plaketach z aniołami we fryzie pomiędzy parterem, a II kondygnacją, gdzie istnieje prawdopodobieństwo występowania większej ilości warstw barwnych. W razie przypuszczeń o odsłonięciu innych pierwotnych warstw malarskich niż ujawnione na etapie prowadzenia badań elewacji, dopuszcza się ewentualną zmianę kolorystyki, po uzgodnieniu jej z komisją konserwatorską.