

ZATWIERDZAM

ZASTĘPCA KOMENDANTA  
CENTRUM SZKOLENIA POLICJI  
w Legionowie

Agnieszka ZABIŃSKA

## PROGRAM FUNKCJONALNO – UŻYTKOWY

**Nazwa zamówienia:**

**Wykonanie robót budowlanych polegających na remoncie pokoi, korytarzy i sali konferencyjnej B w budynku nr 40 zlokalizowanym na terenie Centrum Szkolenia Policji w Legionowie**

**Adres obiektu budowlanego:**

Centrum Szkolenia Policji  
ul. Zegrzyńska 121  
05-119 Legionowo

**Zamawiający:**

Centrum Szkolenia Policji  
ul. Zegrzyńska 121  
05-119 Legionowo

**Roboty budowlane**

**Kod zamówienia według CPV:**

45000000 - 7 - roboty budowlane,  
45310000 - 3 - roboty instalacyjne elektryczne.

**Autor opracowania:**

Piotr Przygoda



**CENTRUM SZKOLENIA POLICJI W LEGIONOWIE**

październik 2024 rok

ZASTĘPCA NACZELNIKA  
Wydziału Inwestycji i Remontów  
Centrum Szkolenia Policji w Legionowie

Agnieszka CHOJECKA

CL-2273/DK/24  
C-IR-2882/DK/24

## Spis treści:

Część opisowa .....	3
1. Opis ogólny przedmiotu zamówienia.....	3
1.1 Charakterystyczne parametry określające wielkość obiektu lub zakres robót budowlanych... 3	
1.2 Aktualne uwarunkowania wykonania przedmiotu zamówienia .....	4
1.3 Ogólne właściwości funkcjonalno – użytkowe, .....	4
1.4 Szczegółowe właściwości funkcjonalno – użytkowe .....	4
2. Opis wymagań zamawiającego w stosunku do przedmiotu zamówienia .....	4
2.1 Przygotowanie miejsca prowadzenia robót budowlanych.....	4
2.2 Architektura .....	4
2.3 Konstrukcja .....	7
2.4 Instalacje budowlane.....	7
2.5 Zagospodarowanie terenu.....	9
Część informacyjna .....	9
3.1 Prawo do dysponowania nieruchomością na cele budowlane .....	9
3.2 Gwarancja.....	9
3.3 Informacje ogólne.....	9
3.4 Dokumentacja fotograficzna .....	10

## Część opisowa

### 1. Opis ogólny przedmiotu zamówienia

Przedmiotem niniejszego opracowania jest wykonanie robót budowlanych polegających na remoncie pokoi mieszkalnych, służbowych, korytarzy i sali konferencyjnej B w budynku nr 40 zlokalizowanym na terenie Centrum Szkolenia Policji w Legionowie.

#### 1.1 Charakterystyczne parametry określające wielkość obiektu lub zakres robót budowlanych

Budynek nr 40 zlokalizowany jest na terenie Centrum Szkolenia Policji w Legionowie, w centralnej jego części w kompleksie trzech połączonych ze sobą budynków. Pozostałe są oznaczone jako 1 i 41 przeznaczone do celów dydaktycznych. Dojazd do budynku odbywa się drogą asfaltową – główny z drogi krajowej nr 61, a drugi z drogi miejskiej. Budynek nr 40 został oddany do użytku w 1976 r., posiada 4 kondygnacje, jest częściowo podpiwniczony. Został stworzony dla celów naukowo dydaktycznych. Konstrukcja budynku jest murowo – żelbetowa. Technologia wykonania tradycyjna z cegły pełnej. W przeważającej części zastosowano stropy Kleina. Dach płaski pokryty papą, ocieplony. Elewacja docieplona styropianem, otynkowana.

Uzbrojenie terenu – przyłącza:

- energetyczne (Nn),
- wodno-kanalizacyjne,
- sieć ciepła,
- przyłącze teletechniczne.

Instalacje:

- c.o. i ciepła woda z sieci miejskiej,
- kanalizacja sanitarna do sieci miejskiej,
- elektryczna zasilana z sieci miejskiej,
- elektryczna i odgromowa,
- telekomunikacyjna,
- wentylacyjna.

Stan techniczny budynku:

- stan techniczny obiektu dobry.

Parametry budynku numer 40:

- |                         |   |                       |
|-------------------------|---|-----------------------|
| – powierzchnia zabudowy | ~ | 3111 m <sup>2</sup>   |
| – powierzchnia użytkowa | ~ | 8 711 m <sup>2</sup>  |
| – kubatura              | ~ | 47 598 m <sup>3</sup> |
| – ilość kondygnacji     | ~ | 4                     |
| – wysokość budynku      | ~ | 15,3 m                |

Pomieszczenia, które mają zostać wyremontowane zlokalizowane są w budynku nr 40. Przewidziano do remontu dziewięć pokoi mieszkalnych, sześć pokoi służbowych, cztery korytarze ogólne oraz salę konferencyjną B. Pokoje mieszkalne przewidziane do remontu są dwuosobowe i trzyosobowe, składają się z pokoju mieszkalnego, przedsionka i węzła sanitarnego.

Wykaz pokoi:

- 1 pokój dwuosobowy z szafą wnękową nr 314;
- 8 pokoi trzyosobowych (bez szafy wnękowej) nr 113, 301, 303, 313, 315, 317, 319, 321;
- 8 pokoi służbowych nr 2, 4, 109, 111, 209, 211
- 4 korytarze: parter, I, II i III piętro;
- sala konferencyjna B.

Zestawienie powierzchni przedstawia załącznik nr 2.

## 1.2 Aktualne uwarunkowania wykonania przedmiotu zamówienia

Budynek jest w ciągłej eksploatacji, w związku z powyższym należy zwrócić szczególną uwagę na prawidłowe zabezpieczenie placu budowy pod kątem porządku oraz bezpieczeństwa użytkowników obiektu.

## 1.3 Ogólne właściwości funkcjonalno – użytkowe,

W wyniku wykonanych prac w budynku zostaną wyremontowane pomieszczenia mieszkalne, służbowe, korytarze i sala konferencyjna, które będą odpowiadać obowiązującym standardom pod względem estetyki, funkcjonalności i bezpieczeństwa.

## 1.4 Szczegółowe właściwości funkcjonalno – użytkowe

Parametry obiektu takie jak powierzchnia, wysokość, kubatura itp. nie ulegną zmianie.

## 2. Opis wymagań zamawiającego w stosunku do przedmiotu zamówienia

### 2.1 Przygotowanie miejsca prowadzenia robót budowlanych

Miejsce prowadzenia robót budowlanych należy zabezpieczyć zgodnie z BHP i dostępem osób nieupoważnionych oraz utrzymywać w należyтым porządku. Materiały z demontażu należy niezwłocznie usuwać z terenu Centrum i zgodnie z przepisami utylizować.

### 2.2 Architektura

Zakres robót budowlanych jednego pokoju mieszkalnego dwuosobowego z szafą wnękową o powierzchni pokoju około 32,30 m<sup>2</sup>

- Demontaż listew progowych – 2 szt.;

- Demontaż listew przyściennych – około 30 mb;
- Wykucie z muru ościeżnicy drzwiowej – 1 szt.;
- Roboty tynkarskie po pracach demontażowych – 1 kpl.;
- Demontaż odboi drzwiowych – 1 kpl.;
- Zerwanie wykładzin dywanowych – około 32,30 m<sup>2</sup>;
- Prace naprawcze, przygotowawcze, impregnacja posadzki oraz ściany (wywinięcie wykładziny na ścianę 10 cm) pod ułożenie wykładziny pcv homogenicznej grubości 2 mm np. tarkett;
- Ułożenie wykładziny pcv homogenicznej grubości 2 mm np. tarkett na posadzce z wywinięciem na ścianę 10 cm (kolorystyka przybliżona do wcześniej ułożonej wykładziny) – około 35 m<sup>2</sup>;
- Montaż listew progowych na połączeniach posadzek – 2 szt.;
- Montaż odboi drzwiowych – 2 szt.;
- Przygotowanie i naprawa powierzchni pod malowanie ścian i sufitów, malowanie ścian i sufitów – około 120 m<sup>2</sup>;
- Malowanie elementów metalowych np. grzejniki i rurki – 1 kpl.;
- Wywiezienie i utylizacja materiałów z rozbiórki – około 0,42 m<sup>3</sup>,
- Wykonanie i montaż szafy wnękowej, przykładowa szafa pokazana w załączniku nr 3, kolorystyka i wykonanie ma nawiązywać do wcześniej wykonanych szaf (załącznik nr 4) – 1 kpl.

Zakres robót budowlanych jednego pokoju mieszkalnego trzyosobowego bez szafy wnękowej o średniej powierzchni pokoju około 35,50 m<sup>2</sup>

- Demontaż listew progowych – 2 szt.;
- Demontaż listew przyściennych – około 34 mb;
- Demontaż odboi drzwiowych – 1 kpl.;
- Wykucie z muru ościeżnicy drzwiowej – 1 szt.;
- Roboty tynkarskie po pracach demontażowych – 1 kpl.;
- Wykucie z muru grubości 24 cm drzwi 80 – 1 szt. (tylko pokój 113);
- Zerwanie wykładzin dywanowych – około 35,5 m<sup>2</sup>;
- Prace naprawcze, przygotowawcze, impregnacja posadzki oraz ściany (wywinięcie wykładziny na ścianę 10 cm) pod ułożenie wykładziny pcv homogenicznej grubości 2 mm np. tarkett;
- Ułożenie wykładziny homogenicznej gr. 2 mm np. tarkett na posadzce z wywinięciem na ścianę 10 cm (kolorystyka przybliżona do wcześniej ułożonej – około 39 m<sup>2</sup>);
- Montaż listew progowych na połączeniach posadzek – 3 szt.;
- Uzupełnienie ściany po wykutych drzwiach (np. płyta gipsowa podwójna dwuwarstwowa z wypełnieniem wełną) wraz z robotami towarzyszącymi – 1 szt. (tylko pokój 113);
- Przygotowanie i naprawa powierzchni pod malowanie ścian i sufitów, malowanie ścian i sufitów – około 128 m<sup>2</sup>;
- Malowanie elementów metalowych np. grzejniki i rurki – 1 kpl.;
- Montaż odboi drzwiowych – 3 szt.;
- Wywiezienie i utylizacja materiałów z rozbiórki – około 0,46 m<sup>3</sup>.

Zakres robót budowlanych jednego pokoju służbowego o powierzchni pokoju około 15,80 m<sup>2</sup>

- Demontaż listew progowych – 1 szt.;
- Demontaż listew przyściennych – około 18,5 mb;
- Demontaż odboi drzwiowych – 1 kpl.;
- Zerwanie wykładzin dywanowych – około 15,80 m<sup>2</sup>;
- Prace naprawcze, przygotowawcze, impregnacja posadzki oraz ściany (wywinięcie wykładziny na ścianę 10 cm) pod ułożenie wykładziny pcv homogenicznej grubości 2 mm np. tarkett;
- Ułożenie wykładziny pcv homogenicznej grubości 2 mm np. tarkett na posadzce z wywinięciem na ścianę 10 cm (kolorystyka przybliżona do wcześniej ułożonej wykładziny) – około 15,8 m<sup>2</sup>;
- Przygotowanie i naprawa powierzchni pod malowanie ścian i sufitów, malowanie ścian i sufitów – około 69 m<sup>2</sup>;
- Malowanie elementów metalowych np. grzejniki i rurki – 1 kpl.;
- Montaż listew progowych na połączeniach posadzek – 1 szt.;
- Montaż odboi drzwiowych – 1 szt.;
- Wywiezienie i utylizacja materiałów z rozbiórki – około 0,16 m<sup>3</sup>.

Zakres robót budowlanych w korytarzach o powierzchni około 473 m<sup>2</sup>

- Demontaż listew przyściennych – około 440 mb;
- Demontaż listew odbojowych szerokości 0,29 – około 440 mb;
- Demontaż listew maskujących – około 83 mb;
- Zerwanie wykładzin dywanowych – około 473 m<sup>2</sup>;
- Prace naprawcze, przygotowawcze, impregnacja ścian pod ułożenie pasów szerokości 30 cm z wykładziny pcv homogenicznej oraz ułożenie wykładziny na ścianie – około 440 mb;
- Prace naprawcze, przygotowawcze, impregnacja posadzki oraz ściany (wywinięcie wykładziny na ścianę 10 cm) pod ułożenie wykładziny pcv homogenicznej grubości 2 mm np. tarkett;
- Przygotowanie i naprawa powierzchni pod malowanie ścian, malowanie ścian – około 510 m<sup>2</sup>;
- Malowanie elementów metalowych np. grzejniki i rurki – 1 kpl.;
- Ułożenie wykładziny homogenicznej gr. 2 mm np. tarkett na posadzce z wywinięciem na ścianę 10 cm – około 473 m<sup>2</sup>;
- Montaż listew progowych na połączeniach posadzek – 8 szt.;
- Wywiezienie i utylizacja materiałów z rozbiórki – około 7,9 m<sup>3</sup>.

Zakres robót budowlanych w sali konferencyjnej o powierzchni około 74 m<sup>2</sup>

- Demontaż listew przyściennych – około 30 mb;
- Zerwanie wykładzin dywanowych – około 74 m<sup>2</sup>;
- Demontaż obudowy grzejnika – około 3,1 m<sup>2</sup>;

- Prace naprawcze, przygotowawcze, impregnacja posadzki oraz ściany (wywinięcie wykładziny na ścianę 10 cm) pod ułożenie wykładziny pcv homogenicznej grubości 2 mm np. tarkett;
- Uzupelnienie płyt w suficie podwieszonym – około 4 m<sup>2</sup>;
- Ułożenie wykładziny homogenicznej gr. 2 mm np. tarkett na posadzce z wywinięciem na ścianę 10 cm – około 77 m<sup>2</sup>;
- Przygotowanie i naprawa powierzchni pod malowanie ścian, malowanie ścian – około 68 m<sup>2</sup>;
- Zakup i montaż obudowy grzejnika – około 3,1 m<sup>2</sup>;
- Montaż listew progowych na połączeniach posadzek – 2 szt.;
- Wywiezienie i utylizacja materiałów z rozbiórki – około 0,68 m<sup>3</sup>.

#### Zakup i montaż rolet okiennych do pokoi służbowych nr 4, 109, 211, 309, 311

- Dostawa i montaż rolet materiałowych w kolorze szarym, zaciemniających w 80%, kasetka aluminiowa w kolorze białym, wymiar szerokość 82 cm, wysokość 36 cm – 20 szt.;
- Dostawa i montaż rolet materiałowych w kolorze szarym, zaciemniających w 80%, kasetka aluminiowa w kolorze białym, wymiar szerokość 82 cm, wysokość 110 cm – 10 szt.

#### **Planowany do zastosowania rodzaj materiałów wykończeniowych, ich kolorystyka, oraz sposób wykończenia należy uzgadniać z zamawiającym w trakcie realizacji robót budowlanych.**

Materiały przewidziane do realizacji robót, wykończenia budowlano – montażowego, winny być zastosowane w odpowiednim rodzaju, klasie i gatunku oraz posiadać odpowiednie certyfikaty, atesty, aprobaty i oceny zgodne z wymaganiami zharmonizowanych Polskich Norm (PN – EN).

Wykonanie robót zgodnie z prawem budowlanym, obowiązującymi przepisami, wiedzą techniczną budowlaną.

#### 2.3 Konstrukcja

Nie dotyczy.

#### 2.4 Instalacje budowlane

##### Zakres robót elektrycznych jednego pokoju mieszkalnego dwuosobowego z szafą wnękową

- Demontaż oprawy oświetleniowej w suficie podwieszonym – 1 szt.;
- Demontaż kinkietów ściennych – 2 szt.;
- Demontaż żyrandola – 1 szt.;
- Demontaż osprzętu elektrycznego (gniazdka, przełączniki) – 8 szt.;

- Montaż oprawy LED wpuszczanej 18 W 3000K, w suficie podwieszanym (kolorystyka i rodzaj ma nawiązywać do wcześniej montowanego osprzętu) – 1 szt.;
- Montaż kinkietów LED (min 10 W) (kolorystyka i rodzaj ma nawiązywać do wcześniej montowanego osprzętu) – 2 szt.;
- Montaż lampy sufitowej LED (min 28 W) (kolorystyka i rodzaj ma nawiązywać do wcześniej montowanego osprzętu) – 1 szt.;
- Montaż osprzętu elektrycznego (gniazdka podwójne z uziemieniem 16 A, przełączniki pojedyncze i podwójne, kolorystyka i rodzaj ma nawiązywać do wcześniej montowanego osprzętu) – 8 szt.

#### Zakres robót elektrycznych jednego pokoju mieszkalnego trzyosobowego bez szafy wnekowej

- Demontaż oprawy oświetleniowej w suficie podwieszanym – 1 szt.;
- Demontaż kinkietów ściennych – 2 szt.;
- Demontaż żyrandola – 1 szt.;
- Demontaż osprzętu elektrycznego (gniazdka, przełączniki) – 8 szt.;
- Montaż oprawy LED wpuszczanej 18 W 3000K, w suficie podwieszanym (kolorystyka i rodzaj ma nawiązywać do wcześniej montowanego osprzętu) – 2 szt.;
- Montaż kinkietów LED (min 10 W) (kolorystyka i rodzaj ma nawiązywać do wcześniej montowanego osprzętu) – 2 szt.;
- Montaż lampy sufitowej LED (min 28 W) (kolorystyka i rodzaj ma nawiązywać do wcześniej montowanego osprzętu) – 1 szt.;
- Montaż osprzętu elektrycznego (gniazdka podwójne z uziemieniem 16 A, przełączniki pojedyncze i podwójne, kolorystyka i rodzaj ma nawiązywać do wcześniej montowanego osprzętu) – 8 szt.

#### Zakres robót elektrycznych jednego pokoju służbowym

- Demontaż lamp sufitowych – 2 szt.;
- Demontaż osprzętu elektrycznego (gniazdka, przełączniki) – 5 szt.;
- Montaż lamp sufitowych LED (min 40 W) (kolorystyka i rodzaj ma nawiązywać do wcześniej montowanego osprzętu) – 2 szt.;
- Montaż osprzętu elektrycznego (gniazdka podwójne z uziemieniem 16 A, przełączniki pojedyncze i podwójne, kolorystyka i rodzaj ma nawiązywać do wcześniej montowanego osprzętu) – 5 szt.

#### Zakres robót elektrycznych w korytarzach

- Demontaż osprzętu elektrycznego (gniazdka, przełączniki) – 44 szt.;
- Montaż osprzętu elektrycznego (gniazdka podwójne z uziemieniem 16 A, przełączniki pojedyncze i podwójne, kolorystyka i rodzaj ma nawiązywać do wcześniej montowanego osprzętu) – 44 szt.



### Zakres robót elektrycznych w sali konferencyjnej

- Demontaż puszek podłogowych florbox – 6 szt.;
- Demontaż osprzętu elektrycznego (gniazdka, przełączniki) – 23 szt.;
- Montaż osprzętu elektrycznego (gniazdka podwójne z uziemieniem 16 A, przełączniki pojedyncze i podwójne, PEL, telewizyjne, sieciowe, telefoniczne itp.) – 23 szt.;
- Montaż puszek podłogowych florbox – 6 szt.

**Planowany do zastosowania rodzaj materiałów wykończeniowych, ich kolorystyka, oraz sposób wykończenia należy uzgadniać z zamawiającym w trakcie realizacji robót budowlanych.**

Materiały przewidziane do realizacji robót, wykończenia budowlano – montażowego, winny być zastosowane w odpowiednim rodzaju, klasie i gatunku oraz posiadać odpowiednie certyfikaty, atesty, aprobaty i oceny zgodne z wymaganiami zharmonizowanych Polskich Norm (PN – EN).

Wykonanie robót zgodnie z prawem budowlanym, obowiązującymi przepisami, wiedzą techniczną budowlaną.

### 2.5 Zagospodarowanie terenu

Zagospodarowanie terenu nie ulegnie zmianie. Po zakończeniu prac budowlanych wykonawca ma obowiązek doprowadzić teren do stanu pierwotnego.

## **Część informacyjna**

### 3.1 Prawo do dysponowania nieruchomością na cele budowlane

Zamawiający oświadcza, że posiada prawo do dysponowania nieruchomością na cele budowlane.

### 3.2 Gwarancja

Wymagany minimalny okres gwarancji: 5 lat.

**Okres gwarancji będzie liczony od daty odbioru końcowego robót.**

### 3.3 Informacje ogólne

Zamawiający zaleca dokonanie wizji lokalnej obiektu. Termin należy uzgodnić z przedstawicielem Wydziału Inwestycji i Remontów Centrum Szkolenia Policji. Wykonawca zobowiązany jest do uzgadniania na bieżąco (przed wbudowaniem) z zamawiającym materiałów przewidzianych do remontu oraz poszczególnych etapów robót budowlanych.

Dokumentacja techniczna budynku jest do wglądu w siedzibie Zamawiającego.  
Skan rzutów kondygnacji budynku nr 40 – załącznik nr 5.  
Zadanie będzie realizowane etapami, w dwóch – trzech etapach w miarę posiadania wolnych pokoi.

#### 3.4 Dokumentacja fotograficzna

Dokumentacja fotograficzna w załączniku nr 1.

Dokumentacja fotograficzna

Sala konferencyjna







Pokój dwuosobowy







Pokój trzyosobowy







Korytarz





## Zestwienie powierzchni pokoi mieszkalnych

Lp.	Rodzaj pokoju	Nr pokoju	Powierzchnia pokoju		
			pokoju	korytarzyka	razem
1	pokój dwuosobowy z szafą wnękową	314	29,13	3,14	32,27
<b>Razem</b>			<b>29,13</b>	<b>3,14</b>	<b>32,27</b>
2	pokój trzyosobowy bez szafy wnękowej	113	31,98	3,41	35,39
3		301	31,06	4,40	35,46
4		303	30,44	4,32	34,76
5		313	31,51	4,30	35,81
6		315	31,08	4,33	35,41
7		317	31,41	4,24	35,65
8		319	31,74	4,26	36,00
9		321	31,14	4,19	35,33
<b>Razem</b>			<b>250,36</b>	<b>33,45</b>	<b>283,81</b>
10	pokój słuźbowy	2	15,58		15,58
11		4	15,88		15,88
12		109	15,71		15,71
13		111	15,67		15,67
14		209	15,82		15,82
15		211	15,84		15,84
16		309	15,45		15,45
17		311	16,20		16,20
<b>Razem</b>			<b>126,15</b>	<b>-</b>	<b>126,15</b>
18	Sala konferencyjna	B	73,83	-	73,83
19	Korytarz	parter	85,32		85,32
20		I piętro	128,81		128,81
21		II piętro	129,68		129,68
22		III piętro	128,50		128,50
<b>Razem</b>			<b>546,14</b>	<b>-</b>	<b>546,14</b>
<b>W sumie</b>			<b>951,78</b>	<b>36,59</b>	<b>988,37</b>

### Propozycja wykonania szafy wnękowej

Orientacyjne wymiary zewnętrzne zabudowy:

szerokość szafy 100 cm,

wysokość szafy 279 cm,

głębokość szafy 60 cm.

Szczegóły szafy:

drzwi suwane z płyty (system stal),

boki, sufit i podłoga z płyty,

plecy z płyty HDF 3 mm

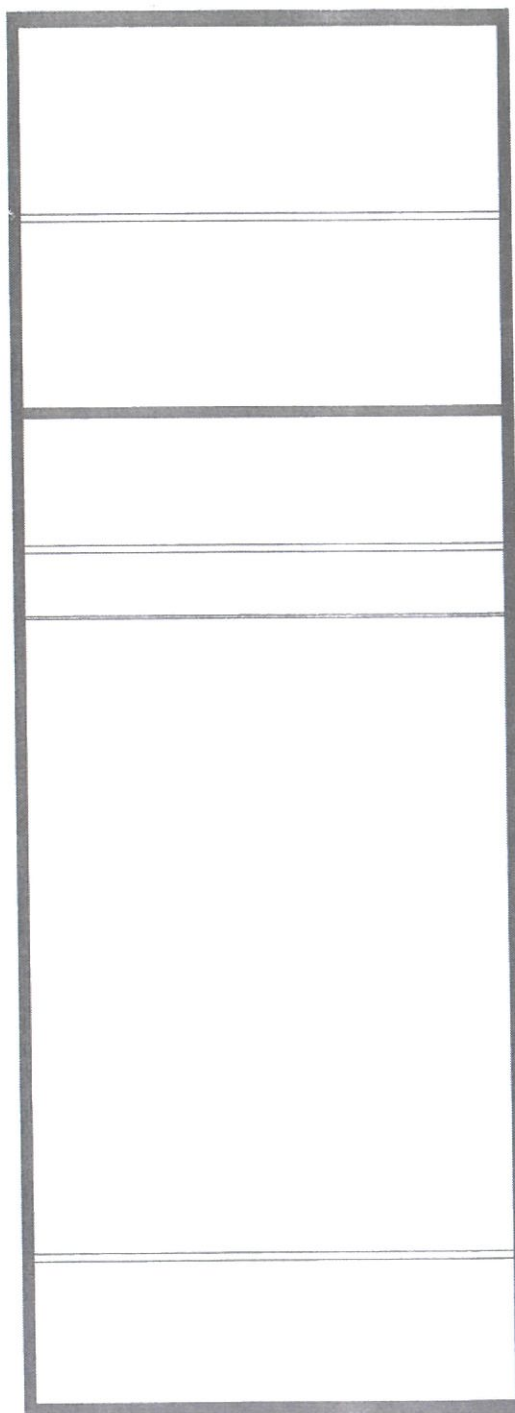
Układ szafy:

miejsce na obuwie,

pałąk na ubrania,

miejsce na czapki,

miejsce na ubrania.

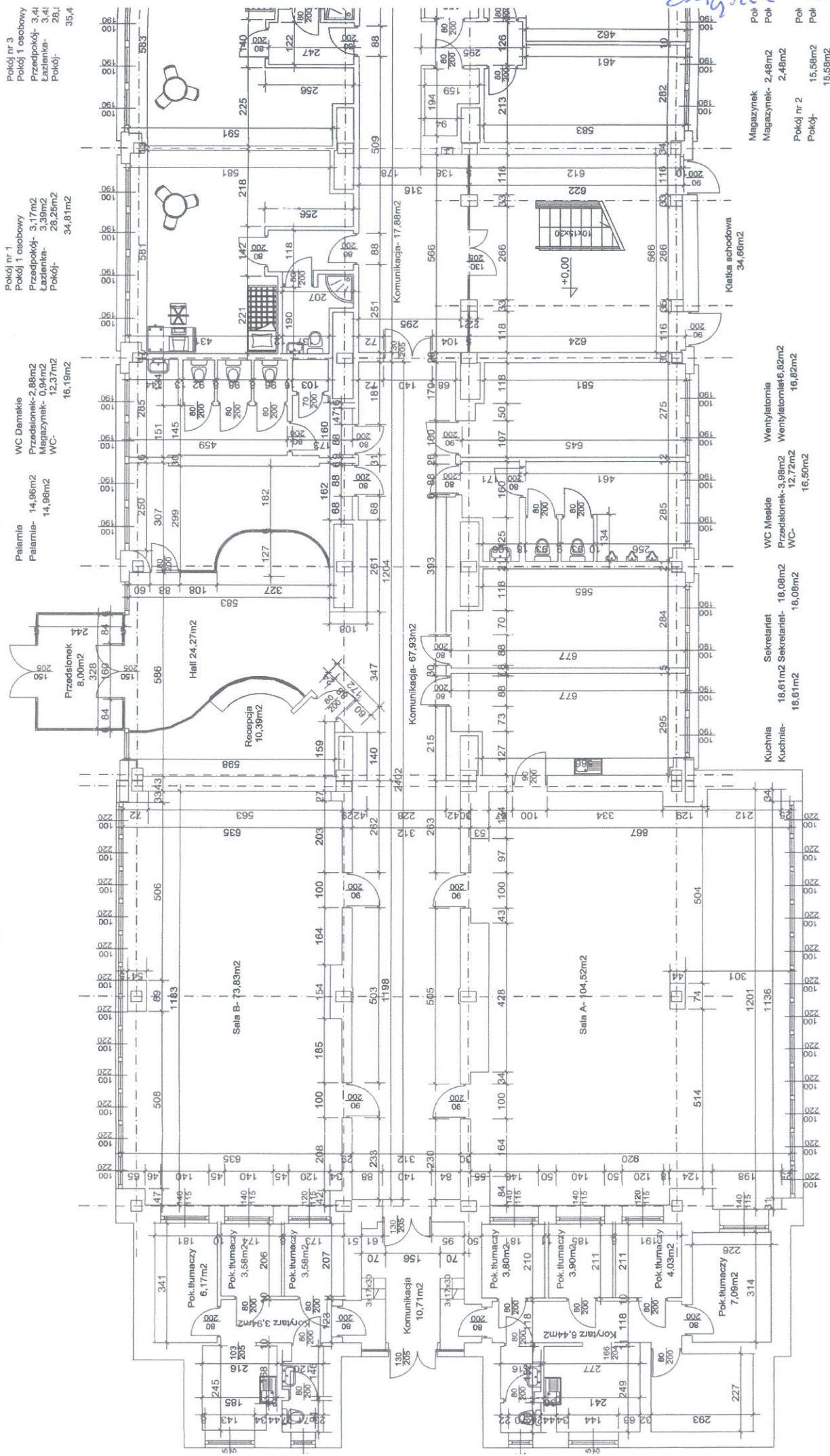


Szafa wnękowa

Załącznik nr 4



*Entygnik w 5*



**Rzut parteru Skala 1:100**  
**Projekt architektoniczno- budowlany**  
**Powierzchnia kondygnacji: 1068,7**

- Magazynek - 2,48m<sup>2</sup>
- Magazynek - 2,48m<sup>2</sup>
- Pokoje nr 2 - 15,58m<sup>2</sup>
- Pokoje - 15,58m<sup>2</sup>

- Wentylatoria - 6,82m<sup>2</sup>
- Wentylator - 6,82m<sup>2</sup>

- WC Męskie - 18,08m<sup>2</sup>
- Przedstolek - 3,69m<sup>2</sup>
- WC - 12,72m<sup>2</sup>

- Sekretariat - 18,61m<sup>2</sup>
- Sekretariat - 18,61m<sup>2</sup>

- Kuchnia - 18,61m<sup>2</sup>
- Kuchnia - 18,61m<sup>2</sup>

- Sala A - 104,52m<sup>2</sup>

- Sala B - 73,83m<sup>2</sup>

- Komunikacja - 10,71m<sup>2</sup>
- Komunikacja - 67,93m<sup>2</sup>

- Pokoje - 6,17m<sup>2</sup>
- Pokoje - 3,58m<sup>2</sup>
- Pokoje - 3,94m<sup>2</sup>
- Pokoje - 3,58m<sup>2</sup>
- Pokoje - 3,80m<sup>2</sup>
- Pokoje - 3,90m<sup>2</sup>
- Pokoje - 4,03m<sup>2</sup>
- Pokoje - 7,09m<sup>2</sup>

**MARZOWIECKI URZĄD WOJEWÓDZKI**  
 w Warszawie  
 Biuro Inżynierii i Projektowania  
 ul. Włocławska 11, 00-120 Warszawa  
 tel. 22 624 11 11, 22 624 11 12  
 fax 22 624 11 13, 22 624 11 14

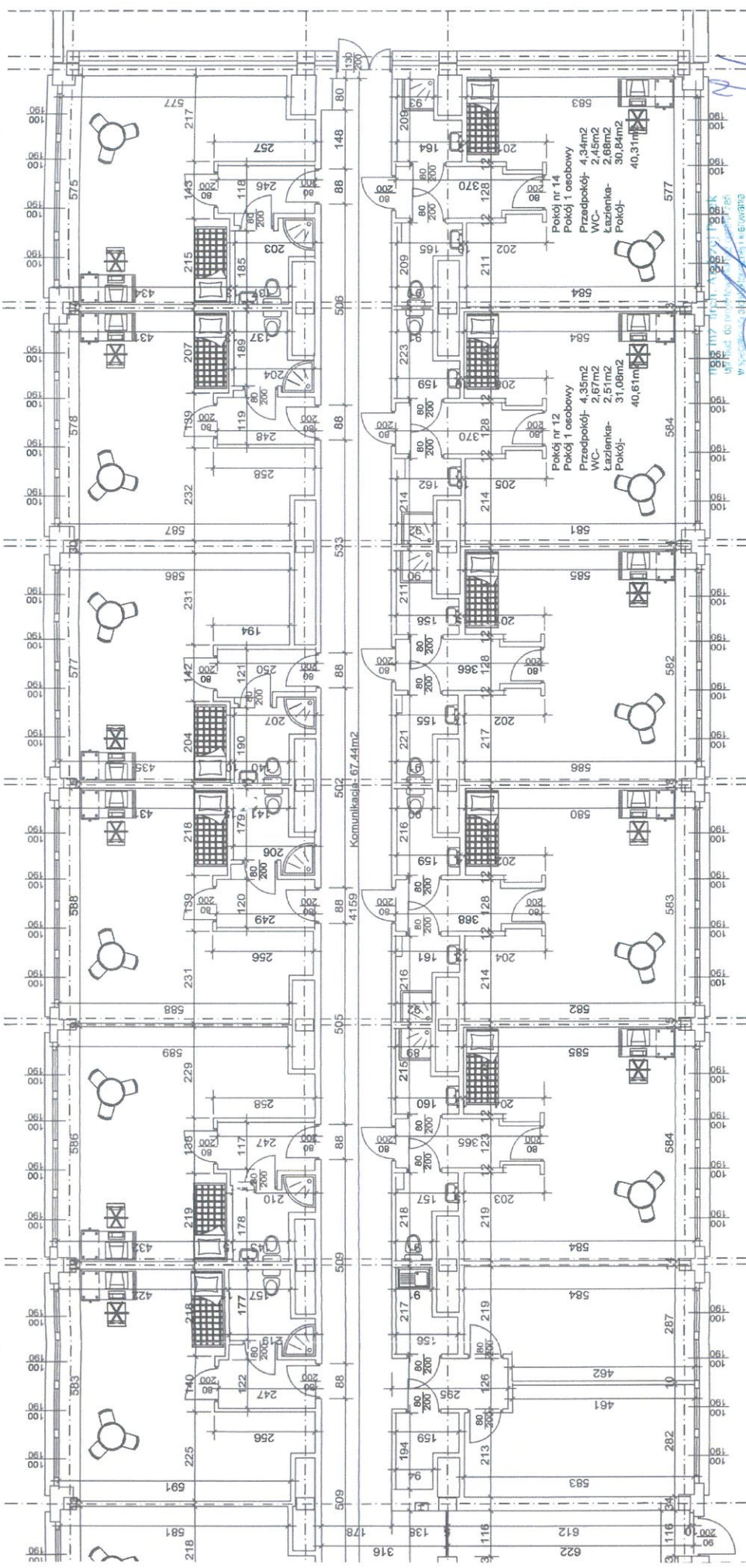
**Pokój nr 11**  
 Pokój 1 osobowy  
 Przedpokój- 3,16m<sup>2</sup>  
 Łazienka- 3,15m<sup>2</sup>  
 Pokój- 34,81m<sup>2</sup>

**Pokój nr 9**  
 Pokój 1 osobowy  
 Przedpokój- 3,01m<sup>2</sup>  
 Łazienka- 3,38m<sup>2</sup>  
 Pokój- 34,30m<sup>2</sup>

**Pokój nr 7**  
 Pokój 1 osobowy  
 Przedpokój- 3,43m<sup>2</sup>  
 Łazienka- 3,21m<sup>2</sup>  
 Pokój- 35,71m<sup>2</sup>

**Pokój nr 5**  
 Pokój 1 osobowy  
 Przedpokój- 3,48m<sup>2</sup>  
 Łazienka- 3,45m<sup>2</sup>  
 Pokój- 35,43m<sup>2</sup>

**Pokój nr 3**  
 Pokój 1 osobowy  
 Przedpokój- 3,48m<sup>2</sup>  
 Łazienka- 3,45m<sup>2</sup>  
 Pokój- 35,43m<sup>2</sup>



**Magazynek**  
 Pokój socjalny  
 Pokój- 2,48m<sup>2</sup>  
 Pokój- 2,58m<sup>2</sup>  
 Pokój nr 2  
 Pokój- 15,58m<sup>2</sup>  
 Pokój- 15,58m<sup>2</sup>

**Pokój nr 6**  
 Pokój 1 osobowy  
 Przedpokój- 4,14m<sup>2</sup>  
 WC- 2,52m<sup>2</sup>  
 Łazienka- 2,53m<sup>2</sup>  
 Pokój- 31,44m<sup>2</sup>  
 Zaplecze- 40,68m<sup>2</sup>

**Pokój nr 10**  
 Pokój 1 osobowy  
 Przedpokój- 4,31m<sup>2</sup>  
 WC- 2,57m<sup>2</sup>  
 Łazienka- 2,51m<sup>2</sup>  
 Pokój- 31,27m<sup>2</sup>  
 Zaplecze- 40,66m<sup>2</sup>

**Pokój nr 12**  
 Pokój 1 osobowy  
 Przedpokój- 4,35m<sup>2</sup>  
 WC- 2,67m<sup>2</sup>  
 Łazienka- 2,51m<sup>2</sup>  
 Pokój- 31,08m<sup>2</sup>  
 Zaplecze- 40,61m<sup>2</sup>

**Pokój nr 14**  
 Pokój 1 osobowy  
 Przedpokój- 4,34m<sup>2</sup>  
 WC- 2,45m<sup>2</sup>  
 Łazienka- 2,68m<sup>2</sup>  
 Pokój- 30,84m<sup>2</sup>  
 Zaplecze- 40,31m<sup>2</sup>

**SKALA 1:100**

**DIAPRON Sp. z o.o.**  
 WIELOBRANZOWA PRACOWNIA PROJEKTOWA  
 ul. Wieluńska 2 m 79, 01-240 Warszawa

**Obiekt:** Centrum szkolenia POLICJI, bud nr40  
**Adres:** Legionowo, ul. Zegrzyńska 121

**Zamawiający:** Centrum szkolenia POLICJI  
 Legionowo, ul. Zegrzyńska 121

**Treść:** Rzut parteru

**Projektant:** mgr inż. Marcin Berliński

**Sprawdzający:** mgr inż. Mirosław Hutyrko

**Data:** 10.10.2010

**Rys. nr:** 007

**BUD:**

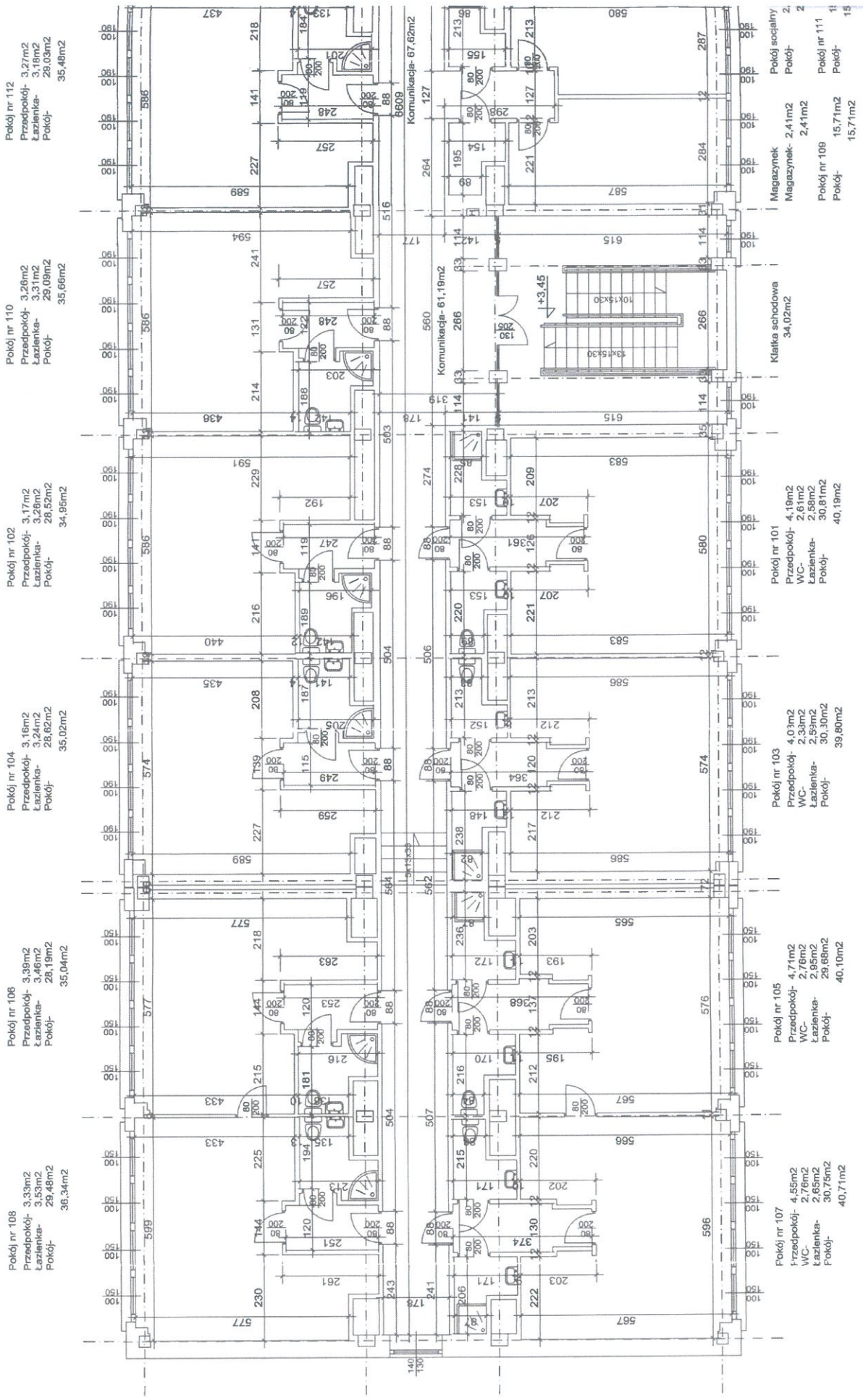
PAŃSTWOWA INSPEKCJA SANITARNIA  
 MINISTERSTWA SPRAW WĘJNIE RZNYCH  
 I AD MINISTRACJI  
 ul. Włocławska 11, 00-120 Warszawa  
 tel. 22 624 11 11, 22 624 11 12  
 fax 22 624 11 13, 22 624 11 14

mgr inż. ROKUŁD KLIMB  
 spraw sanitarnej higieny  
 ul. Włocławska 11, 00-120 Warszawa  
 tel. 22 624 11 11, 22 624 11 12  
 fax 22 624 11 13, 22 624 11 14

inż. Leszek...  
 11.10.2010  
 Zgodność projektu z warunkami technicznymi  
 przeznaczenia dla stwierdzenia  
 bez uwag

inż. ANIC  
 11.10.2010  
 Zgodność projektu z warunkami technicznymi  
 przeznaczenia dla stwierdzenia  
 bez uwag

**parteru Skala 1:100**  
**hitekoniczno-budowlany**  
**z kondygnacji: 1068,79m<sup>2</sup>**

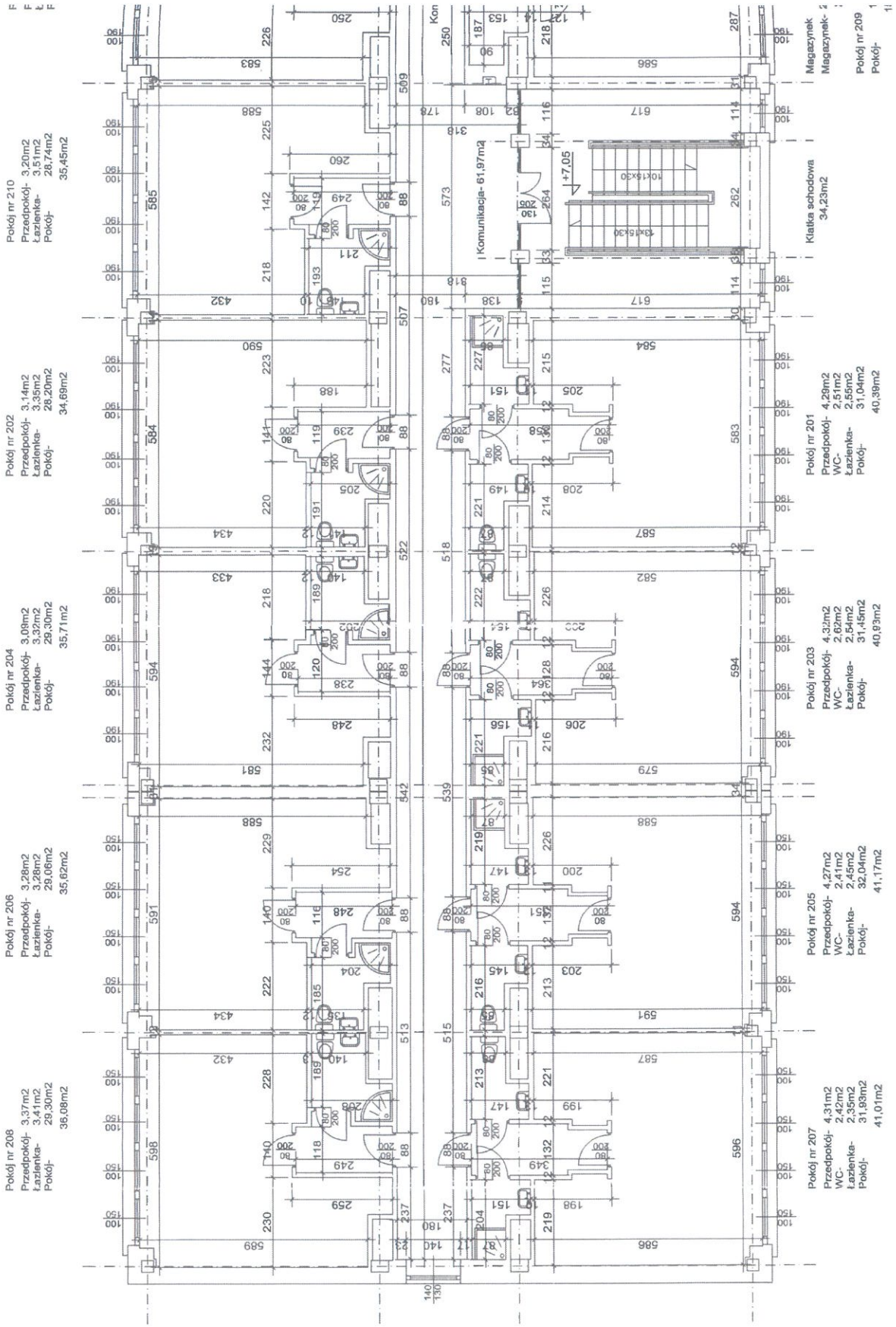


**Rzut 1 piętra Skala 1:100**  
**Inwentaryzacja stanu istniejącego**  
**Powierzchnia kondygnacji: 949,80m<sup>2</sup>**





# Rzut 2 piętra Skali Inwentaryzacja stanu i Powierzchnia kondygnacji



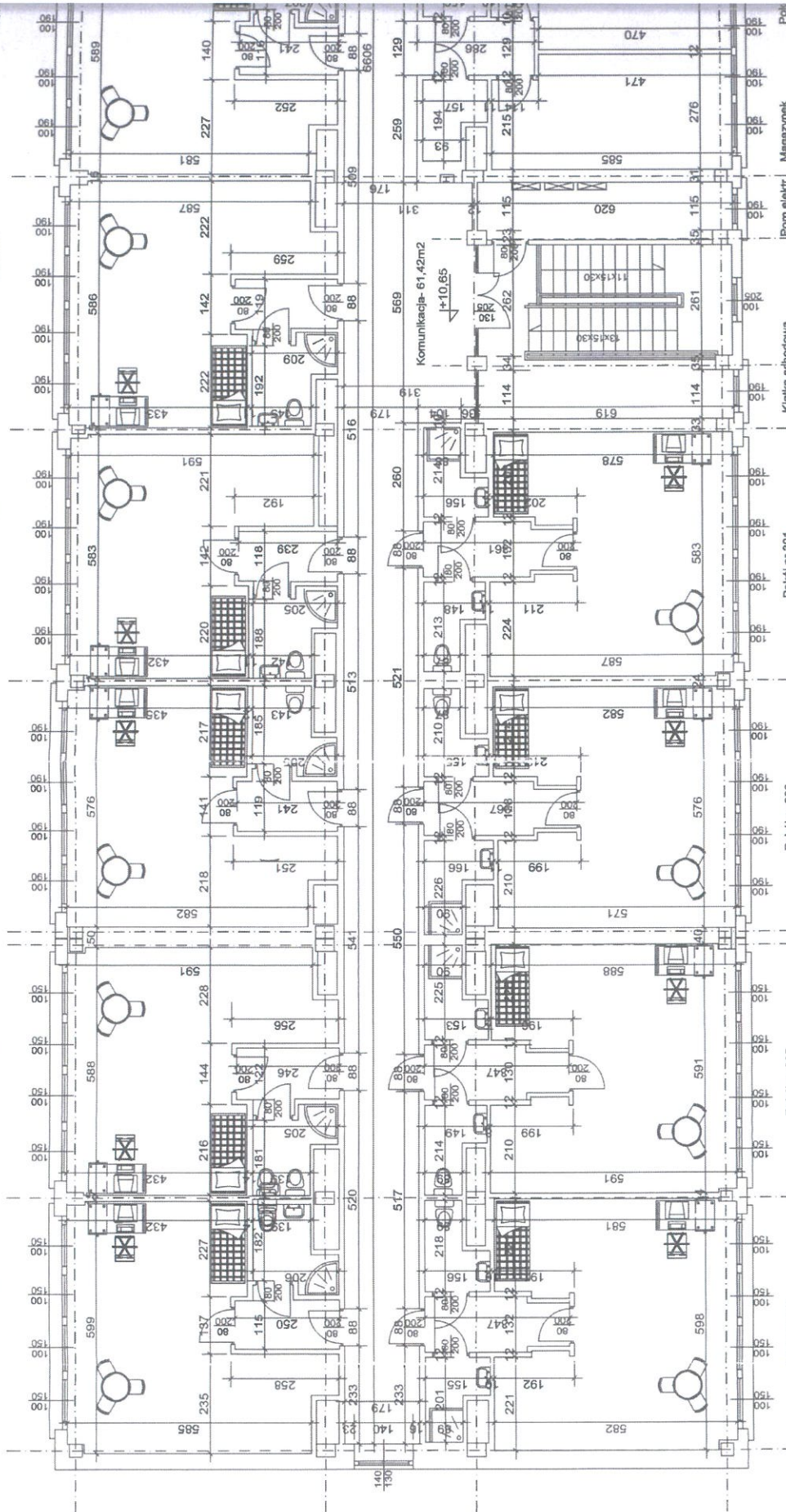


Pokój nr 308  
 Pokój 1 osobowy  
 Przedpokój- 3,26m<sup>2</sup>  
 Łazienka- 3,27m<sup>2</sup>  
 Pokój- 29,46m<sup>2</sup>  
 Pokój- 35,99m<sup>2</sup>

Pokój nr 304  
 Pokój 1 osobowy  
 Przedpokój- 3,15m<sup>2</sup>  
 Łazienka- 3,53m<sup>2</sup>  
 Pokój- 28,50m<sup>2</sup>  
 Pokój- 34,98m<sup>2</sup>

Pokój nr 302  
 Pokój 1 osobowy  
 Przedpokój- 3,13m<sup>2</sup>  
 Łazienka- 3,41m<sup>2</sup>  
 Pokój- 28,16m<sup>2</sup>  
 Pokój- 34,70m<sup>2</sup>

Pokój nr 312  
 Pokój 1 osobowy  
 Przedpokój- 3,05m<sup>2</sup>  
 Łazienka- 3,37m<sup>2</sup>  
 Pokój- 28,16m<sup>2</sup>  
 Pokój- 35,55m<sup>2</sup>



Pokój nr 305  
 Pokój 1 osobowy  
 Przedpokój- 4,23m<sup>2</sup>  
 WC- 2,69m<sup>2</sup>  
 Łazienka- 2,89m<sup>2</sup>  
 Pokój- 31,98m<sup>2</sup>  
 Pokój- 41,08m<sup>2</sup>

Pokój nr 303  
 Pokój 1 osobowy  
 Przedpokój- 4,32m<sup>2</sup>  
 WC- 2,64m<sup>2</sup>  
 Łazienka- 2,94m<sup>2</sup>  
 Pokój- 30,46m<sup>2</sup>  
 Pokój- 39,93m<sup>2</sup>

Pokój nr 301  
 Pokój 1 osobowy  
 Przedpokój- 4,88m<sup>2</sup>  
 WC- 2,98m<sup>2</sup>  
 Łazienka- 2,58m<sup>2</sup>  
 Pokój- 31,06m<sup>2</sup>  
 Pokój- 40,39m<sup>2</sup>

Pokój nr 307  
 Pokój 1 osobowy  
 Przedpokój- 4,23m<sup>2</sup>  
 WC- 2,69m<sup>2</sup>  
 Łazienka- 2,89m<sup>2</sup>  
 Pokój- 31,98m<sup>2</sup>  
 Pokój- 41,08m<sup>2</sup>

Rzut 3 piętra Skala 1:10  
 Projekt architektoniczno- budowlany  
 Powierzchnia kondygnacji: 953,7 m<sup>2</sup>

**PROJEKTOWIECKI URZĄD WCF WÓDZKI**  
 w Warszawie  
 Pracopokój- 3,16m<sup>2</sup>  
 Łazienka- 28,00m<sup>2</sup>  
 Pokój- 35,12m<sup>2</sup>

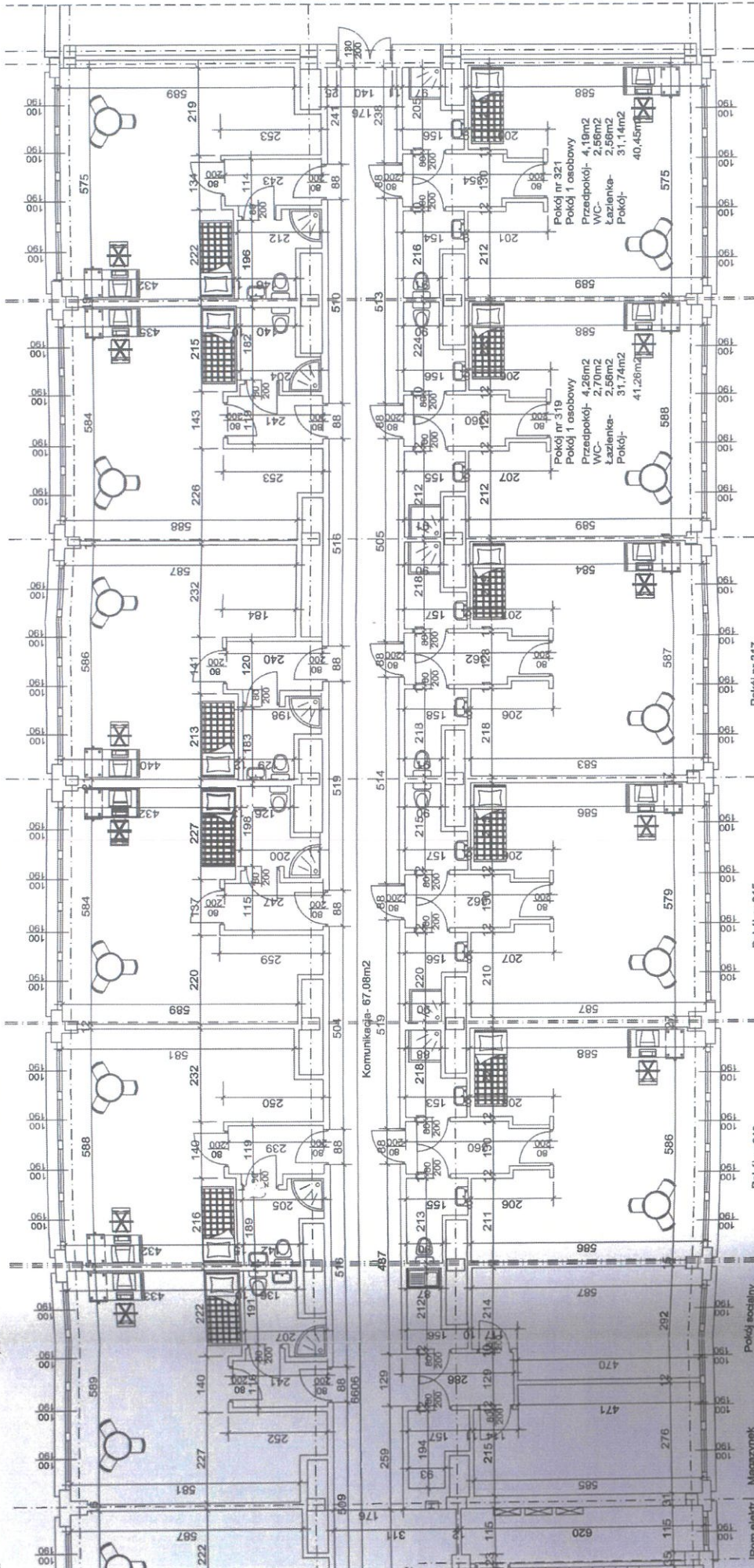
Pokój nr 320  
 Pokój 1 osobowy  
 Przedpokój- 3,18m<sup>2</sup>  
 Łazienka- 28,00m<sup>2</sup>  
 Pokój- 35,36m<sup>2</sup>

Pokój nr 318  
 Pokój 1 osobowy  
 Przedpokój- 3,16m<sup>2</sup>  
 Łazienka- 28,00m<sup>2</sup>  
 Pokój- 34,96m<sup>2</sup>

Pokój nr 316  
 Pokój 1 osobowy  
 Przedpokój- 3,16m<sup>2</sup>  
 Łazienka- 28,00m<sup>2</sup>  
 Pokój- 35,13m<sup>2</sup>

Pokój nr 314  
 Pokój 1 osobowy  
 Przedpokój- 3,14m<sup>2</sup>  
 Łazienka- 28,13m<sup>2</sup>  
 Pokój- 35,05m<sup>2</sup>

Pokój nr 312  
 Pokój 1 osobowy  
 Przedpokój- 3,05m<sup>2</sup>  
 Łazienka- 29,10m<sup>2</sup>  
 Pokój- 35,52m<sup>2</sup>



<b>SKALA</b> 1:100	
WIELOBRANZOWA PRACOWNIA PROJEKTOWA ul. Wielunska 2 m 79, 01-240 Warszawa	
Obiekt:	Centrum szkolenia POLICJI, bud nr 40
Adres:	Legionowo, ul. Zegrzyńska 121
Zamawiający:	Centrum szkolenia POLICJI Legionowo, ul. Zegrzyńska 121
Trzeci rysunku	<b>Rzut 3 piętra</b>
Projektant	mgr inż. Marcin Berliński
Sprawdzający	mgr inż. Mirosław Hutyrko
Bransz:	
BUD:	
Rys. nr	010
Data	15.10.2010

mgr inż. arch. *[Signature]*  
 ul. Bud. do pracowni projektowej  
 ul. Sokołowska 31, 01-140 Warszawa  
 Zakres: Wzrosty i przekroje

*[Signature]*

ut 3 piętra Skala 1:100  
 rchitektoniczno- budowlany  
 inia kondygnacji: 953,47m<sup>2</sup>