

TYTUŁ

**MODERNIZACJA I REMONT PŁYWALNI MIEJSKIEJ  
CENTRUM SPORTU I REKREACJI  
W KONSTANTYNOWIE ŁÓDZKIM PRZY UL. KILIŃSKIEGO 75A**

ZLECENIODAWCA:

**Gmina Konstantynów Łódzki  
ul. Zgierska 2, 95-050 Konstantynów Łódzki**

**Centrum Sportu i Rekreacji w Konstantynowie Łódzkim  
ul. Kilińskiego 75a**

**mgr inż. Adam Adrianowski**  
**upr. nr LOD/3929/PBKb/19**  
uprawnienia do projektowania  
w specjalności konstrukcyjno-budowlanej



**PROJEKTY BUDOWY**  
Adam Adrianowski

MIEJSCOWOŚĆ I DATA:  
**KONSTANTYNÓW ŁÓDZKI, 03.2024 r.**

## **SPIS TREŚCI**

### **I. OŚWIADCZENIE AUTORA PROJEKTU**

### **II. IZBA I UPRAWNIENIA PROJEKTANTA**

### **III. OPIS TECHNICZNY**

1. Przedmiot opracowania
2. Cel i zakres opracowania
3. Podstawy opracowania
4. Opis i charakterystyka istniejącego obiektu
5. Projektowane rozwiązania techniczne
6. Uwagi końcowe
7. Dokumentacja zdjęciowa

### **IV. RYSUNKI INWENTARYZACYJNE**

In-1 – Inwentaryzacja szatni i umywalni męskiej - rzut posadzek	1:50
In-2 – Inwentaryzacja szatni i umywalni damskiej - rzut posadzek	1:50

### **V. RYSUNKI PROJEKTOWANYCH ROZWIĄZAŃ**

B-1 – Rzut posadzek szatni i umywalni męskiej	1:50
B-2 – Rzut posadzek szatni i umywalni damskiej	1:50
B-3 – Ścianki kabin przebieralni	1:50

# **OŚWIADCZENIE AUTORÓW PROJEKTU**

Niniejszy projekt techniczny:

**MODERNIZACJA I REMONT PŁYWALNI MIEJSKIEJ  
CENTRUM SPORTU I REKREACJI  
W KONSTANTYNOWIE ŁÓDZKIM PRZY UL. KILIŃSKIEGO 75A**

posiada stopień szczegółowości oraz zakres rzeczowy zgodny z obowiązującymi przepisami i służy jako podstawa do przeprowadzenia postępowania przetargowego przez Zamawiającego.

Projektant oświadcza, że niniejszy projekt techniczny został sporządzony zgodnie z obowiązującymi przepisami oraz zasadami wiedzy technicznej, a także z prawem budowlanym

Konstantynów Łódzki, marzec 2024 r.

**PROJEKTANT**

**mgr inż. Adam Adrianowski**

**upr. nr LOD/3929/PBKb/19**

uprawnienia do projektowania  
w specjalności konstrukcyjno-budowlanej

## **1. Przedmiot opracowania**

Inwentaryzacja budowlana posadzek pomieszczeń związanych z częścią damską i męską szatni, przebieralni, umywalni, wc i komunikacji basenowej oraz projekt techniczny remontu posadzki wyżej wymienionych przestrzeni basenu wraz z wymianą zabudów szatniowych w budynku przy ul. Kilińskiego 75a w Konstancynie Łódzkim.

## **2. Cel i zakres opracowania**

- Cel: wskazanie rozwiązań technicznych związanych z realizacją remontu wykończenia i hydroizolacji posadzki szatni, wc i umywalni basenowych wraz z wymianą zabudów przebieralni, wymianą armatury sanitarnej, poziomych odcinków kanalizacji sanitarnej w budynku przy ul. Kilińskiego 75a w Konstancynie Łódzkim,
- Zakres: inwentaryzacja budowlana (rysunki i opis techniczny), dokumentacja fotograficzna, rozwiązania techniczne i materiałowe związane z realizacją remontu wykończenia i hydroizolacji posadzki szatni, wc i umywalni basenowych wraz z wymianą zabudów przebieralni, wymianą armatury sanitarnej, poziomych odcinków kanalizacji sanitarnej (opis i rysunki).

## **3. Podstawy opracowania**

- umowa z Inwestorem,
- wizja lokalna, odkrywki i pomiary, uzgodnienia z inwestorem,
- archiwalna dokumentacja projektowa,
- dokumentacja zdjęciowa,
- Rozporządzenie Ministra Infrastruktury z dnia 12 kwietnia 2002 r. w sprawie warunków technicznych jakim powinny odpowiadać budynki i ich usytuowanie (Dz.U. z 2015 r. poz. 1422; Dz. U. z 2017 r. poz. 2285 z późn. zm.),
- Prawo Budowlane.

## **4. Opis i charakterystyka istniejącego obiektu**

Istniejący obiekt, stanowiący kompleks basenowy w Konstancynie Łódzkim przeznaczony jest do częściowego remontu w zakresie objętym niniejszym opracowaniem (umywalnie, wc, komunikacja, szatnie i przebieralnie).

Budynek o zwartej zabudowie, z dwiema kondygnacjami nadziemnymi i jedną podziemną (techniczną). Obiekt z końca XXw. Budynek z dostępem do drogi publicznej od strony południowej.

Stropy i ściany nośne w konstrukcji żelbetowej monolitycznej zbrojonej. Podłogi wykończone styropianem podłogowym, jastrychem cementowym i terakotą. Drzwi metalowe, częściowo przeszklone oraz płycinowe.

W przestrzeni objętej remontem ściany wykończone glazurą, a na ścianach wyposażenie (szafki, suszarki, armatura sanitarna, lustra, meble itp. – poza zakresem niniejszego opracowania). 2szt. umywalek i 4szt. misek ustępowych ustawione na podłodze – przeznaczone do wymiany na wiszące.

W piwnicy pod stropem instalacja kanalizacji sanitarnej oraz pozostałe instalacje: wody, c.o., wentylacji, technologii basenowej.

## 5. Projektowane rozwiązania techniczne

W ramach niniejszego opracowania przewidziano (w kolejności wykonania robót):

- Roboty przygotowawcze, wygrodzenie terenu remontu, zabezpieczenie obszaru prac oraz istniejących instalacji i wyposażenia obiektu, zapewnienie zaplecza socjalnego dla pracowników budowlanych
- Demontaż istniejących ścian HPL przebieralni, szafek metalowych typu „L” w szatniach na parterze i na antresoli, ławek mocowanych do ściany przy szafkach
- Demontaż armatury sanitarnej przeznaczonej do wymiany

- Skucie istniejących płytek podłogowych, kleju, warstw hydroizolacyjnych, lokalne płytkie wykucia wylewki podłogowej

Prace przeprowadzić w sposób uniemożliwiający uszkodzenie istniejących płytek ściennych przeznaczonych do pozostawienia m.in. poprzez nacięcie fugi między płytami zrywanyymi, a nieprzeznaczonymi do skucia.

W ramach zadania należy skuć cokoły wys. ok 13cm z pomieszczeniach wskazanych w części rysunkowej.

Dla potrzeby wykonania niecek w umywalni i dojściu na basen lokalnie zfrezować (zgroszkować) istniejący jastrych na gł. ok. 1,5cm i wywołać spadki szybkowiązącą cienkowarstwową szpachlę cementową.

- Wywóz, utylizacja gruzu i odpadów budowlanych
- Zagruntowanie istniejących posadzek – dedykowanym gruntem do podłoża cementowych
- Wymiana wpustów podłogowych w posadzkach  
Stare wpusty do wykucia i utylizacji po odłączeniu rur kanalizacyjnych.  
Po wykuciu otwór obrobić masą cementową.  
Nowy odpływ umieszcza się we wgłębieniu w stropie i następnie zalewa masą cementową wodoszczelną.

Nowe wpusty podłogowe ze stali nierdzewnej z syfonem, odpływem dolnym, nasadą 15x15cm i kołnierzem z manszetą (np. kessel ferrofix nr 54210.52). Kołnierz z manszetą łączyć z hydroizolacją posadzki wg opisu systemu producenta.

Wpust podłogowy/stropowy ze stali nierdzewnej służy do odwodnienia punktowego i jest wyposażony w dociskowy kołnierz uszczelniający oraz wyjmowany syfon ze stali nierdzewnej, uszczelkę wargową i pokrywę ochronną na czas fazy budowlanej.

Uszczelnienie na nasadzie: załączona mata uszczelniająca do przyklejenia (zmu) wg DIN 18534; Uszczelnienie na korpusie: Dociskowy kołnierz uszczelniający (odpowiedni do tworzenia uszczelnień wodoszczelnych).

Możliwość regulacji wysokości: Nasada teleskopowa.

Rodzaj pokrywy: Kratka szczelinowa.

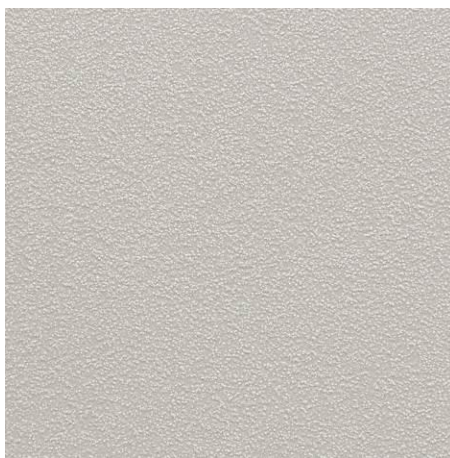
Klasa antypoślizgowości: R11 zgodnie z DIN 51130; C zgodnie z DIN 51097.

Króciec odpływowy jest przystosowany do podłączenia instalacji kanalizacyjnej pod stropem. Pod stropem zastosować redukcję z dn70 na dn50 jeśli konieczne oraz dedykowane kolana kanalizacyjne o kącie max 45 stopni.

Przy wpustach wywołać przełamanie narożne z płytek i spadek ok. 0,5% do wpustu.

- Wyrównanie i wykonanie warstw spadkowych posadzek  
Wyrównanie i realizacja spadków posadzki z wykorzystaniem szpachli cementowej cienkowarstwowej na zagruntowane wcześniej podłoże
- Wykonanie hydroizolacji posadzek  
Do zastosowanie mineralny i polimerowy szlam uszczelniający o właściwościach co najmniej:
  - odporność na kontakt z wodą chlorowaną [CM O1 P zgodnie z DIN EN 14891]
  - odporność na działanie wody agresywnej dla betonu zgodnie z DIN 4030
  - niska emisja
  - przywiera bez wstępnego gruntowania do matowo-wilgotnych podłoży
  - dyfuzyjny dla pary wodnej
  - wodoszczelność 2,5 bar
  - wytrzymałość na odrywanie EN 1542  $\geq 0,5$  N/mm
- Wymiana poziomych odcinków kanalizacji sanitarnej pod wpustami podłogowymi  
Prace do wykonania w piwnicy pod stropem, a nad istniejącym wyposażeniem i instalacjami obiektu (które należy odpowiednio zabezpieczyć). Do wymiany odcinki rur pcv dn50 wraz z kolanami od wpustów do pionów kanalizacyjnych (bez kształtek w istniejących pionach). Nowe rury i kształtki: PCV SN-2 dn50 ze spadkiem min 3% w kierunku pionów.  
Przejścia rur kanalizacyjnych przez ściany i stropy wykonać w rurze osłonowej średnicy większej od prowadzonej rury min 1cm, a szczeliny wypełnić masą elastyczną, w ścianach zatynkować, wyslikonować, pomalować.
- Montaż stelaży ustępowych  
Dedykowane dla wybranej miski ustępowej np. GEBERIT, KOŁO. Mocować do podłoża i do ściany. Wykonać zgodnie z instrukcją producenta.
- Modernizacja instalacji wody i kanalizacji dla potrzeb nowych umywalk i ustępów
- Zabudowa nowych stelaży ustępowych
  - ruszt metalowy z profili UA

- wzmocnienie poszycia: płyta OSB3
  - wykończenie poszycia: płyta impregnowana GKBI gr. 1,25cm
  - taśma amerykańska
  - gładź szpachlowa wodoodporna
  - płytki ceramiczne w kolorze dekorów podłogowych
  - fuga epoksydowa
- Wykonanie nowego wykończenia podłóg, zabudów ustępowych i lokalnie cokołów z płytek ceramicznych na kleju uelastycznionym  
 Na podłogę gres szklwiony - płytki antypoślizgowe kl. R12 dla stopy obutej i kl. C dla stopy bosej. Płytki matowe.  
 Proponowana terakota w zakresie > 90% podłóg:  
 Kolor jasnoszary lub biały, np:  
 - Tubądzin Mono Szare Jasne 20x20cm:



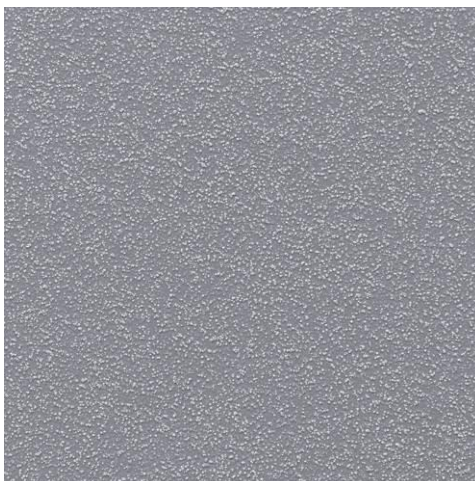
albo RAKO POOL GRH0K223 WHITE 10x10cm (9,8x9,8cm)



lub równoważne.

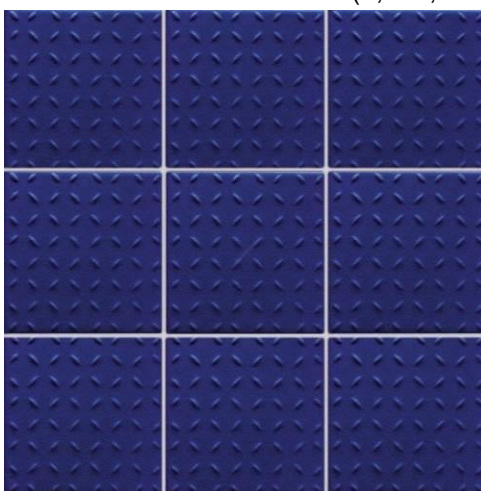
Proponowana terakota w zakresie < 10% podłóg i zabudów stelaży wc (dekor) kolor szary lub kobalt, np.

- Tubądzin Mono Szare 20x20cm:



Albo

- RAKO POOL GRH0K205 RAL2902035 10x10cm (9,8x9,8cm)



lub równoważne

- Fugowanie płytek ceramicznych

Fuga jasnoszara epoksydowa (żywiczna), elastyczna, zmywalna, odporna na wodę chlorowaną, odporna na uszkodzenia mechaniczne, gr. 3-4mm, wykonana zgodnie z instrukcją producenta

- Montaż nowej armatury sanitarnej

- 2 szt. umywalk wiszących z bateriami stojącymi, syfonem chromowanym, korkiem klik-klak i zestawem wężyków, kolan np. KOŁO Nova PRO 50 50x42cm z otworem, z przelewem, syfon umywalkowy Geberit chrom, Grohe elektroniczna bateria umywalkowa na podczerwień (na baterie)

- 2szt. misek ustępowych wiszących na stelażu w zabudowie np. miska lejowa wisząca Rimfree dla osób niepełnosprawnych KOŁO NOVA PRO BEZ BARIER, bez wewnętrznego kołnierza, dł. 70 cm, z deską M30119000, przycisk SIGMA20 biały

- 2szt. misek ustępowych wiszących na stelażu w zabudowie np. miska lejowa wisząca Rimfree TRAFFIC L93120000, bez wewnętrznego kołnierza, długość 53 cm, z deską wolnoopadającą TRAFFIC L90112000 z tworzywa Duroplast, przycisk SIGMA20 biały

- Dostawa i montaż nowych zabudów przebieralni:

- z płyt HPL (płyta celulozowo-żywiczna) w kolorze jasnoszarym



- kabiny wykonane z płyt 10 mm grubości
  - okucia ze stali nierdzewnej szczotkowanej
  - standardowa całkowita wysokość kabin 201-210cm włączając 15-18 cm prześwit nad podłogą
  - okucia zawias: do zabudów
  - zamknięcie: zamek z barwionego poliamidu, z możliwością awaryjnego otwierania
  - wspornik: aluminiowy regulowany 150-180mm,
  - wytłumienie dźwięku zamknięcia,
  - samodomykacz grawitacyjny
  - wieszaki na ubrania
  - wypełnienie ścian: HPL kolor: jasnoszary, zbliżony do ral 7035
  - konstrukcja: anodowane profile aluminiowe
  - niewidoczne z zewnątrz zawiasy z funkcją „bezpiecznych palców”
  - wszystkie elementy łączone ze sobą wyłącznie za pomocą wkrętów z łbem TORX
  - ściany frontowe mocowane do ścian pomieszczenia wyłącznie przez aluminiowe profile w kształcie „C”, mocowania przez profile z tworzywa lub kątowniki nie jest dopuszczane
  - zamek posiada wskaźniki zajęte (czerwony) i wolne (biały), oraz mechanizm awaryjnego otwarcia.
  - w kabinach ławki HPL szer. 30cm, na wys. 40cm od posadzki, mocowane systemowo do ścianek
  - mocowania wporników do posadzki uszczelnić dedykowanym silikonem w otwór wiercony i obwodowo osłonę wspornika
- Przed zamówieniem dokonać dokładnych pomiarów (po stronie Wykonawcy prac).

- Silikonowanie połączeń ścian z posadzką, wpustów, przejść instalacji przez przegrody, nowej armatury sanitarnej
- Prace odtworzeniowe i wykończeniowe
- Próby szczelności instalacji sanitarnych zgodnie z normą (zakończone protokołem)
- Dostawa i montaż nowych szafek szatniowych na parterze i na antresoli oraz ławek podszafkowych wiszących na stelażu

W szatniach w miejsce starych szafek projektuje się nowe wodoodporne szafki modułowe składające się ze słupków podzielonych na dwie niezależne komory (jedna nad drugą o identycznych wysokościach) z niezależnymi drzwiczkami, które są wyposażone we własny, indywidualny zamek elektroniczny, posiadający zaprogramowany indywidualny numer. Wymiary słupka (dwukomorowego):

Szerokość	400mm
Głębokość	490mm
Wysokość	1600mm

Szafki do zamontowania na istniejących murowanych cokołach o wysokości około 59cm od posadzki. Pod szafkami (na całej ich długości) przewiduje się dostawę i montaż wspornikowych ławek (siedzisk) z płyt HPL gr. 10mm, szerokości 35cm. Mocowanie ławek (siedzisk) do istniejącego murowanego cokołu z wykorzystaniem wsporników aluminiowych pod ławkami. Zamocowanie wsporników na kotwę chemiczną do muru. Montaż na wysokości 40cm powyżej wykończonej posadzki.

Przewidziano nowe szafki z płyty HPL jasnoszarej gr. 10mm na konstrukcji z profili aluminiowych:

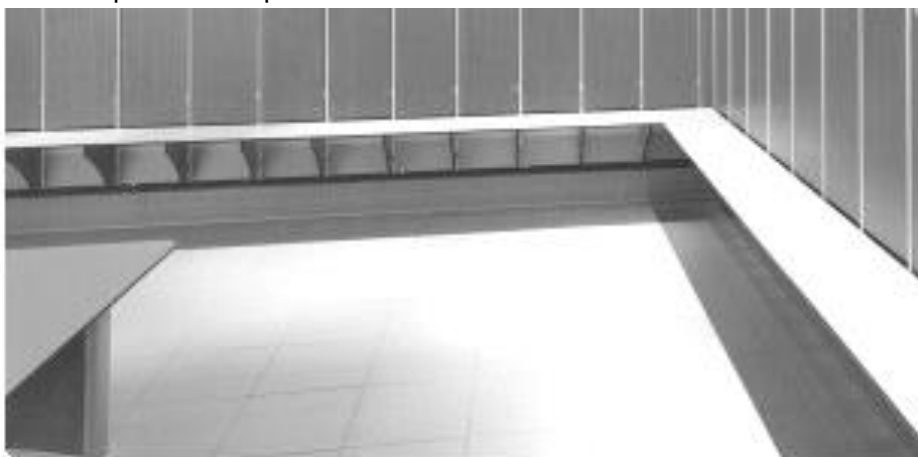
- ściany boczne i tylna – laminat 3 mm jasnoszary;
- półki, spód i góra szafki - laminat 10 mm jasnoszary.
- zawiasy wykonane ze stali nierdzewnej (brak dostępu z zewnątrz)

Dopuszcza się wykonanie szafek jako odrębne zespoły, w których słupki są połączone na stałe (mają wspólne ścianki działowe). Przewidziano możliwość podziału układu szafkowego na 4 zespoły szafkowe w szatni męskiej i 4 zespoły szafkowe w szatni damskiej.

W ramach realizowanych robót przeznaczono do wymiany także szafki, które znajdują się w szatniach na antresoli. Szafki analogiczne jak w szatniach na parterze z koniecznością ich wpasowania w istniejącą wnękę 2405mm. Przewidziano możliwość podziału układu szafkowego antresoli na 2 zespoły szafkowe, w których słupki są połączone na stałe (mają wspólne ścianki działowe).



Ławki wspornikowe np.:



- Przystosowanie nowych szafek pod nowe zamki
- Dostawa, montaż, programowanie i uruchomienie nowych bateryjnych zamków szafkowych do proj. szafek w systemie kompatybilnym z istniejącym systemem szafkowym w obiekcie - Elektronicznym Systemem Obsługi Klienta firmy MWM Sp. z o.o spółka komandytowa z Gliwic. Istniejący system o nazwie handl. ESOK PALATYN składa się z oprogramowania na serwerze Zamawiającego, czujników kontroli przej-

ścia, zaprogramowanych zamków elektronicznych, systemu rozliczeń klientów i paszków transponderowych, przy pomocy których Klient może wejść do wybranych pomieszczeń oraz korzystać z wybranej szafki. Jako zamki elektroniczne w szafkach zastosowane są zamki ZP200R o zasilaniu bateryjnym. W ramach projektu przewiduje się rozszerzenie istniejącego systemu o nowe zamki współpracujące z systemem np. ZP200R lub równoważne. Orientacyjne wymiary zamka: przód: 53.4x68.58x18.1mm, tył 98.94x70x34.98mm. W zakresie dostawa baterii.



- Porządkowanie terenu  
Odpady budowlane posegregować i wywieźć poza teren budowy w celu utylizacji przez odpowiednią firmę i zgodnie z obowiązującymi przepisami.

## 6. Uwagi końcowe

- Wszelkie użyte w niniejszym opracowaniu nazwy handlowe i nazwy własne materiałów budowlanych oraz innych wyrobów związanych z realizacją remontu wskazują na standard zaprojektowanych rozwiązań i mają na celu ułatwienie w określeniu wymaganych parametrów technicznych. Dopuszcza się realizację z wykorzystaniem innych materiałów budowlanych o parametrach równoważnych tj. niegorszych niż zaprojektowano,
- Wyroby wbudowywane w obiekt sklasyfikowane są jako nierozprzestrzeniające ognia,
- Szczegółowy sposób realizacji robót oraz wszelkie materiały wbudowywane w obiekt kierownik robót przedstawi Inwestorowi do akceptacji przed rozpoczęciem prac budowlanych,
- Realizacja warstw podłogowych musi być prowadzona w ramach jednego kompletnego systemu hydroizolacyjnego i wykończeniowego (nie dopuszcza się mieszania technologii różnych producentów)

- Prace należy prowadzić pod stałym nadzorem osoby posiadającej wystarczające doświadczenie i kompetencje dla realizacji robót hydroizolacyjnych, wykończeniowych, instalacyjnych, montażowych
- Bezwzględnie wszystkie wymiary sprawdzić na budowie na etapie realizacji prac,
- O ewentualnych zmianach projektowych powiadomić Zamawiającego przed ich wprowadzeniem w celu uzyskania akceptacji dla ww. odstępstw.

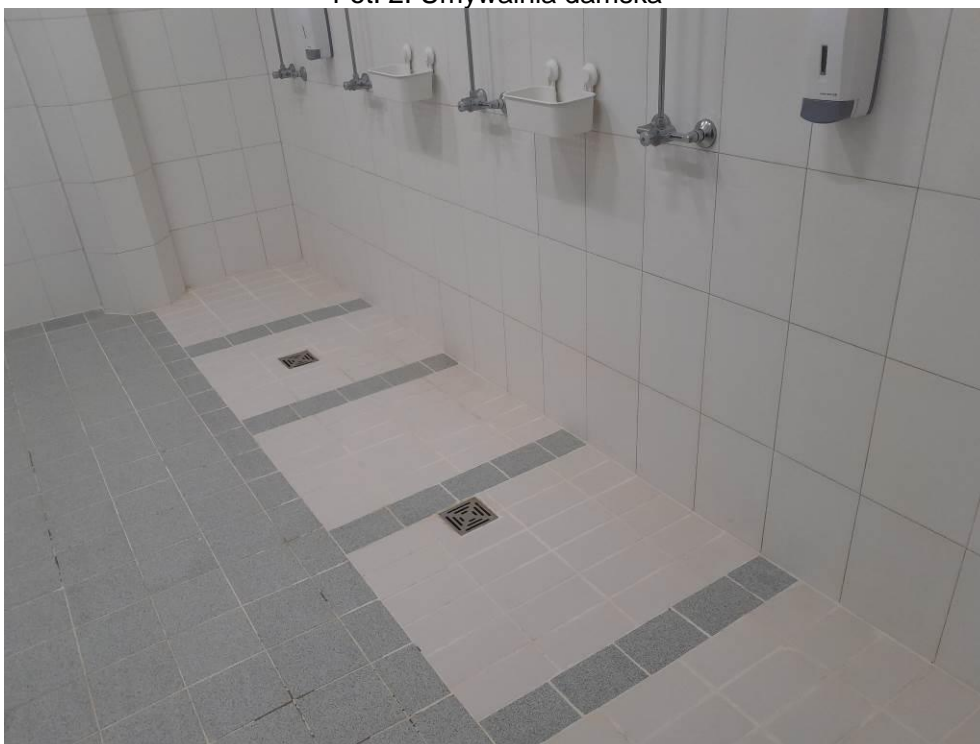
**mgr inż. Adam Adrianowski**

## 7. Dokumentacja zdjęciowa

Fot. 1. Umywalka do wymiany na wiszącą wraz z przyborami sanitarnymi



Fot. 2. Umywalnia damska



Fot. 3. Kanalizacja pod stropem do wymiany



Fot. 4. Kanalizacja pod stropem do wymiany

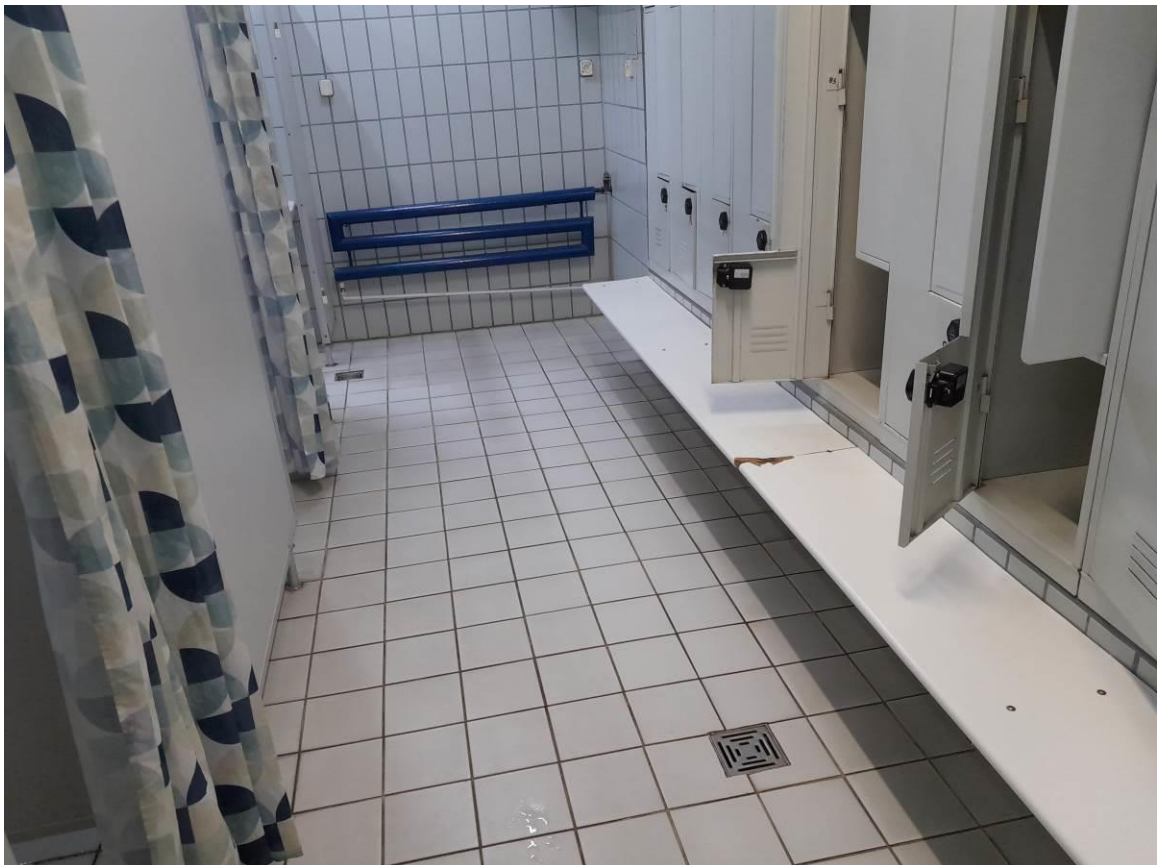




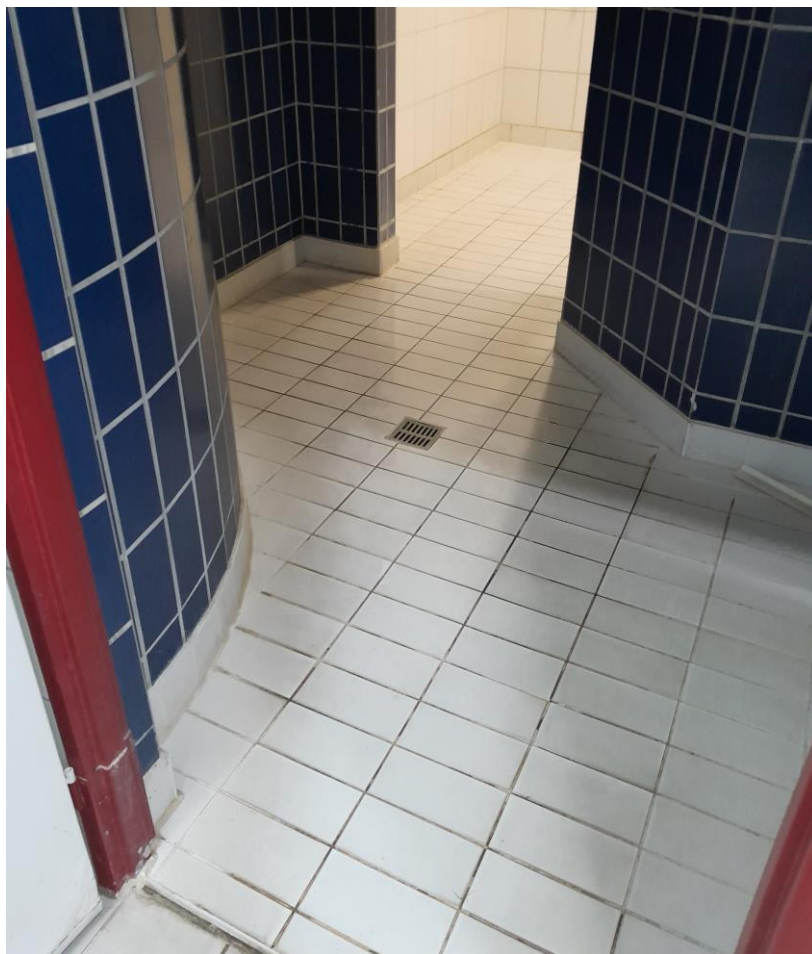
Fot. 5. Kanalizacja pod stropem do wymiany



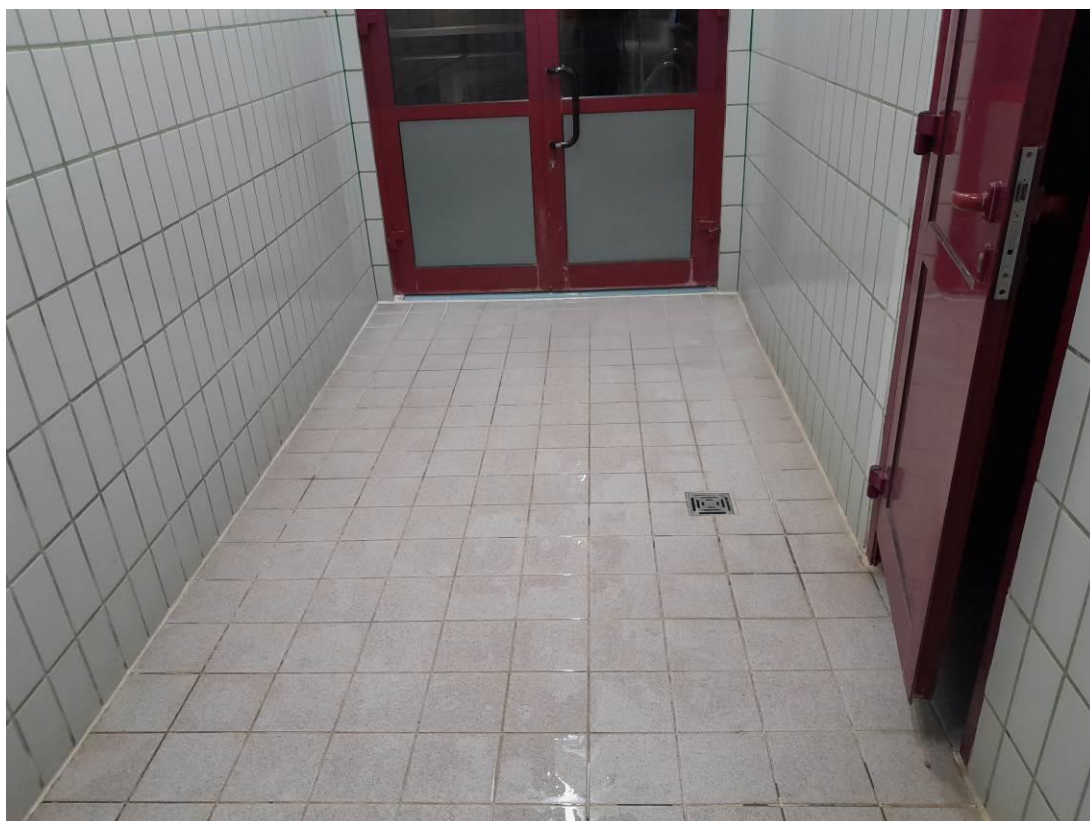
Fot. 6. Szatnia



Fot. 7. Przejście z szatni do umywalni męskiej i cokoły do wymiany

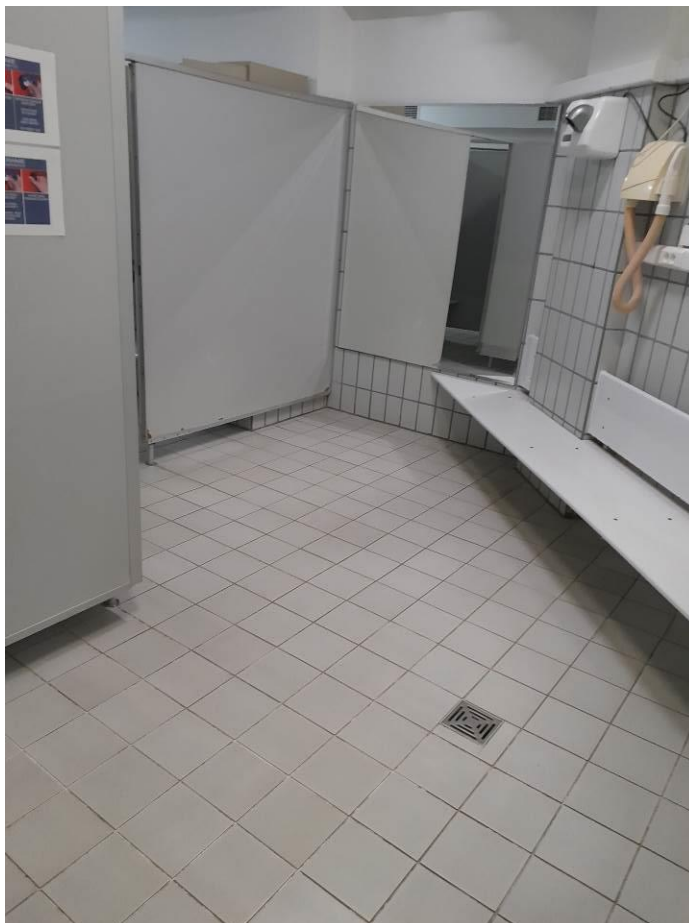


Fot. 8 Dojście na basen





Fot. 9 Szatnia damska



Fot. 9 Szatnia

