

# „PRO-BUD”

## PRACOWNIA PROJEKTOWA

mgr inż. Krzysztof Stelmach

ul. Makowa 21, 58-306 Wałbrzych, tel.(0-74) 66 53 268, 600 306 408  
NIP 886-139-84-74

e-mail: krzysztof.stelmach@gmail.com


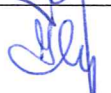
STAROSTWO POWIATOWE  
w Kamiennej Górze  
WYDZIAŁ ARCHITEKTURY I BUDOWNICTWA  
ul. Piłsudskiego 15  
58-400 Kamienna Góra

Załącznik do decyzji nr 89/115  
z dnia 08.05.2015

### PROJEKT BUDOWLANY

Z upoważnienia STAROSTY  
p.o. NACZELNIKA WYDZIAŁU  
Architektury i Budownictwa

mgr Renata Gdorzałek

INWESTOR, ADRES:	WSPÓLNOTA MIESZKANIOWA PLAC JANA PAWŁA II NR2 PL. JANA PAWŁA II NR2, 58-420 LUBAWKA	
OBIEKT:	BUDYNEK MIESZKALNO-USŁUGOWY	
LOKALIZACJA:	PL. JANA PAWŁA II NR2, 58-420 LUBAWKA DZIAŁKA NR 374/6, OBRĘB LUBAWKA	
TEMAT:	REMONT ELEWACJI	
JEDNOSTKA PROJEKTOWA:	„PRO-BUD” PRACOWNIA PROJEKTOWA MGR INŻ. KRZYSZTOF STELMACH	
BRANŻA:	BUDOWLANA	
Na podstawie art. 20 ust. 4 ustawy z dnia 7 lipca 1994r. – Prawo Budowlane (tekst jednolity Dz.U. Nr207 poz. 2016 z 2003 z późniejszymi zmianami) <b>OŚWIADCZAM</b> że niniejszy projekt został sporządzony zgodnie z obowiązującymi przepisami oraz zasadami wiedzy technicznej		
Projektant:		MGR INŻ.ARCH. LECH WALUSIAK UPR.BUD. UAN.VI-f/3/159/87
Asystent projektanta:		MGR INŻ. KRZYSZTOF STELMACH

WOJEWÓDZKI URZĄD OCHRONY ZABYTKÓW  
WE WROCŁAWIU  
ZAŁ. NR ..... do pisma .....  
NR ..... z dnia 03.02.2015

## SPIS TREŚCI

### I CZĘŚĆ FORMALNO - PRAWNA

UPRAWNIENIA BUDOWLANE PROJEKTANTA

ZAŚWIADCZENIE O PRZYNALEŻNOŚCI PROJEKTANTA DO DOLNOŚLĄSKIEJ OKREGOWEJ IZBY  
ARCHITEKTÓW

### II CZĘŚĆ OPISOWA

- 1 DANE EWIDENCYJNE
- 2 PODSTAWA FORMALNA I RZECZOWA OPRACOWANIA
- 3 DANE OGÓLNE
- 4 ZAKRES I TECHNOLOGIA WYKONANIA ROBÓT
- 5 UWAGI KOŃCOWE
- 6 WYTYCZNE DO PLANU BIOZ

### III. CZĘŚĆ RYSUNKOWA

RYS. NR 1 – PLAN SYTUACYJNY	SKALA 1:1000
RYS. NR 2 – ELEWACJA FRONTOWA – KOLORYSTYKA	BEZ SKALI
RYS. NR 3 – ELEWACJA BOCZNA	SKALA 1:100
RYS. NR 4 – ELEWACJA TYLNA	SKALA 1:100

(pieczęć) Wałbrzych, dnia 1988-01-19  
Nr UAN.VI-f/3/159/87

**DECYZJA O STWIERDZENIU PRZYGOTOWANIA ZAWODOWEGO  
do pełnienia samodzielnych funkcji technicznych w budownictwie**

Na podstawie § 2, ust. 1, p. 1, § 4, ust. 1 i 2, § 7 i § 13 ust. 1 pkt. 1 lit. -  
rozporządzenia Ministra Gospodarki Terenowej i Ochrony Środowiska z dnia 20 lutego 1975 r.  
w sprawie samodzielnych funkcji technicznych w budownictwie (Dz. U. Nr 8, -poz. 46) stwierdza  
się, że

Obywatel(ka) LECH WALUSIAK  
(imię i nazwisko)

magister inżynier architekt  
(tytuł naukowy - zawodowy)

urodzony(a) dnia 5 lutego 1955 r. w Zamościu

posiada przygotowanie zawodowe upoważniające do wykonania samodzielnej funkcji  
projektanta  
(rodzaj funkcji)

w specjalności architektonicznej  
(rodzaj specjalności techniczno-budowlanej)

w zakresie /  
(specjalizacja zawodowa)

DZG 5713-1-1-02335 85-11-15 1000

za zgodność  
z oryginałem

"PRO-BUD" PRACOWNIA PROJEKTOWA  
mgr inż. Krzysztof Stelmach  
ul. Makowa 21, tel. (074) 843-65-13  
58-306 WAŁBRZYCH  
NIP 886-139-84-74 Regon 891055063



IZBA ARCHITEKTÓW  
RZECZYPOSPOLITEJ POLSKIEJ

Dolnośląska Okręgowa Rada Izby Architektów RP

## ZAŚWIADCZENIE - ORYGINAŁ

(wypis z listy architektów)

Dolnośląska Okręgowa Rada Izby Architektów RP zaświadcza, że:

**mgr inż. arch. Lech Mirosław Walusiak**

posiadający kwalifikacje zawodowe do pełnienia samodzielnych funkcji technicznych w budownictwie w specjalności architektonicznej i w zakresie posiadanych uprawnień nr **UAN.VI-f/3/159/87**, jest wpisany na listę członków Dolnośląskiej Okręgowej Izby Architektów RP pod numerem: **DS-0757**.

Członek czynny od: 01-02-2002 r.

Data i miejsce wygenerowania zaświadczenia: 29-01-2014 r. Wrocław.

Zaświadczenie jest ważne do dnia: **30-06-2014 r.**

Podpisano elektronicznie w systemie informatycznym Izby Architektów RP przez:  
Zbigniew Maćków, Przewodniczący Okręgowej Rady Izby Architektów RP.

Nr weryfikacyjny zaświadczenia:

**DS-0757-DD91-D142-Y2F2-1DD7**

za zgodność  
z oryginałem

Dane zawarte w niniejszym zaświadczeniu można sprawdzić podając nr weryfikacyjny zaświadczenia w publicznym serwisie internetowym Izby Architektów: [www.izbaarchitektow.pl](http://www.izbaarchitektow.pl) lub kontaktując się bezpośrednio z właściwą Okręgową Izbą Architektów RP.

"PRO-BUD" PRACOWNIA PROJEKTOWA  
mgr inż. Krzysztof Stelmach  
ul. Makowa 21 tel. (074) 843-65-13  
58-306 WAŁBRZYCH  
NIP 886-139-84-74 Regon: 891065063

## 1 DANE EWIDENCYJNE

### 1.1. Obiekt, Adres :

Budynek mieszkalno-usługowy przy Pl. Jana Pawła II, nr 2  
działka nr 374/6 obręb Lubawka

### 1.2. Inwestor, adres:

Wspólnota Mieszkaniowa Plac Jana Pawła II nr2  
Pl. Jana Pawła II nr2, 58-420 Lubawka

### 1.3. Projektant:

mgr inż. arch. Lech Walusiak  
asystent projektanta: mgr inż. Krzysztof Stelmach

### 1.4. Ogólna charakterystyka budynku

Rodzaj obiektu: Budynek mieszkalno-usługowy  
Rodzaj zabudowy: budynek w zabudowie zwartej  
Liczba kondygnacji: 3  
Rodzaj dachu: płaski, dwuspadowy  
Pokrycie: papa

### 1.5. Budynek znajduje się w spisie obiektów zabytkowych

## 2. PODSTAWA FORMALNA I RZECZOWA OPRACOWANIA

Umowa zawarta pomiędzy Zakładem Budżetowym Gospodarki Mieszkaniowej w Lubawce, ul. Zielona 12, 58-420 Lubawka, a tut. Pracownią.

1. Inwentaryzacja elewacji budynku sporządzona w lutym 2014r.
2. Rozporządzenie ministra infrastruktury z 12 kwietnia 2002r. w sprawie warunków technicznych, jakim powinny odpowiadać budynki i ich usytuowanie z późniejszymi zmianami.
3. Polskie Normy

## 3. DANE OGÓLNE

### 3.5. Lokalizacja

Budynek usytuowany w południowej pierzei Placu Jana Pawła II nr2, w Lubawce.

Budynek usytuowany jest jako skrajny w ciągu budynków pierzei j.w.

Elewacją frontową budynek zwrócony jest do Placu Jana Pawła II.

Wejście do części mieszkalnej budynku usytuowane jest w ścianie bocznej, wejście do lokalu usługowego usytuowane jest w ścianie frontowej.

Wody opadowe z dachu odprowadzane są poprzez rynny i rury spustowe do kanalizacji deszczowej.

#### 3.5.1. Opis stanu istniejącego elewacji

Budynek o prostej bryle. W rzucie poziomym kształt budynku prostokątny.

Elewacja frontowa w poziomie I i II piętra z bogatym wystrojem architektonicznym.

Wystroj architektoniczny obejmuje gzymsy międzykondygnacyjne oraz gzymsy podokienne, bogato zdobiony gzyms wieńczący (konsole i ząbkowanie), ozdobne obramowania otworów okiennych, ozdobne nadokienniki oraz podokienniki w poziomie I piętra, oraz biegnące przez całą wysokość elewacji lizeny usytuowane po obu bokach elewacji – lizeny ozdobne w poziomie I i II piętra.

W poziomie parteru elewacja bez wystroju architektonicznego, za wyjątkiem gładkich lizen usytuowanych przy bocznych krawędziach budynku.

Obróbki blacharskie gzymsów oraz nadokienników z blachy cynkowej.

Na krawędzi dachu przez całą szerokość ściany frontowej przebiega ozdobna – kuta balustrada.

Pozostałe elewacje boczna i tylna otynkowane tynkiem gładkim bez wystroju architektonicznego.

Cokół budynku z bloków kamiennych regularnych z piaskowca.

W ścianie frontowej tynki w poziomie parteru silnie zawilgocone. Zawilgocenie sięga do wysokości górnej krawędzi witryn.

W dolnej części tynki zawilgocone, zwietrzałe, występują ubytki tynku.

W poziomie I i II piętra występują ubytki tynku na lewej krawędzi budynku – od narożnika do lizeny oraz miejscowo na lizenie.

Tynki tła elewacji miejscowo zwietrzałe, odspojone od podłoża, występują miejscowe ubytki.

Elementy wystroju architektonicznego w zdecydowanej większości bez ubytków. Większe ubytki występują jedynie na lizenach. Na elementach wystroju architektonicznego występuje jedynie powierzchniowa korozja tynku i złuszczenie farby.

W trakcie inwentaryzacji elewacji nie można było ocenić stanu przyczepności detali architektonicznych do podłoża.

Obróbki blacharskie gzymsów oraz nadokienników z blachy cynkowej całkowicie zniszczone – stan zły.

W ścianie bocznej tynki zawilgocone do poziomu około 150cm ponad cokołem – bez ubytków.

Tynki w ścianie tylnej bez ubytków.

W ścianie bocznej i tylnej występują miejscowe wybrzuszenia tynków wskazujące na odstawianie tynków od podłoża.

Stolarka okienna drewniana i PCV.

Drzwi wejściowe do części mieszkalnej budynku historyczne z czasów budowy budynku. Drzwi drewniane płycinowe, dwuskrzydłowe z naświetlem. W dolnej części drzwi płyciny pełne, w górnej części drzwi występuje oszklenie z wypełnieniem kratami kutymi ozdobnymi.

Drzwi w stanie średnim – kwalifikują się do renowacji.

Obróbki blacharskie gzymsów i nadokienników zniszczone – stan zły.

Rury spustowe z blachy stalowej ocynkowanej – stan dobry.

#### 4. ZAKRES I TECHNOLOGIA WYKONANIA ROBÓT

##### UWAGA:

**Przed przystąpieniem do robót remontowych elewacji, z wyprzedzeniem minimum 1 roku należy wykonać przy gruncie izolację poziomą przeciwwilgociową ścian zewnętrznych oraz ich osuszenie.**

##### 4.1. PRACE PRZYGOTOWAWCZE

Wystąpić do zarządcy dróg o zgodę na zajęcie pasa drogowego w celu ustawienia rusztowań.

Wygrodzić i oznakować plac budowy.

Ustawić rusztowania elewacyjne systemowe zgodnie z wymogami i instrukcją montażu producenta rusztowań.

##### 4.2. PRACE ZASADNICZE

###### 4.2.1. ELEWACJA FRONTOWA

a) zinwentaryzować wszystkie elementy wystroju elewacji – wykonać szczegółową dokumentację fotograficzną oraz pomiary;

b) Balustrada na krawędzi dachu:

Sprawdzić stan techniczny balustrady. W przypadku stwierdzenia uszkodzeń zagrażających bezpieczeństwu, balustradę należy naprawić, lub wymienić na nową – nowa balustrada winna być odtworzona według balustrady istniejącej. Szczególną uwagę należy zwrócić na stan zamocowania balustrady do konstrukcji budynku – dachu.

W przypadku remontu istniejącej balustrady (po naprawie pod względem konstrukcyjnym) należy oczyścić balustradę z rdzy i starych zniszczonych powłok malarskich.

Pomalować balustradę farbą przeciwrdzewną np. czerwoną tlenkową, a następnie farbą do gruntowania i farbą nawierzchniową w kolorze grafitowym lub czarnym.

c) Zdemontować wszystkie obróbki blacharskie gzymsów i nadokienników.

d) Sprawdzić stan zamocowania wszystkich elementów wystroju elewacji do konstrukcji budynku, w szczególności w obrębie gzymsu wieńczącego pod okapem dachu, w tym konsolek i ząbkowania. Dokonać właściwego montażu wszystkich elementów.

e) Odbić zniszczone i odstające od podłoża tynki tła elewacji. Prace wykonać z dużą ostrożnością, w taki sposób, by nie uszkodzić detali wystroju architektonicznego. Należy również usunąć luźne fragmenty cegieł. W przypadku ubytków głębokich powyżej 3-4cm uszkodzone cegły należy wymienić na nowe.

f) Oczyścić powierzchnie wszystkich detali architektonicznych ze starych powłok malarskich oraz wietrzalnych i luźnych części zaprawy. Powierzchniowe ubytki detali uzupełnić i całą powierzchnię wygładzić zaprawą sztukatorską Baumit SM 86.

g) Brakujące detale wykonać jako odlewy sztukatorskie na bazie form sporządzonych z istniejących detali w dobrym stanie. Odlewy wykonać z zaprawy „BaumitBayosan zaprawa do odlewów sztukatorskich SG 87” (Stuccoco Guss SG 87).

h) Wszystkie tynki tła elewacji oraz w obrębie parteru wykonać jako tynki renowacyjne firmy BAUMIT – system BaumitBayosan WTA (SV 61 – obrzutka renowacyjna, SP 64 G – tynk renowacyjny podkładowy, SP 64 P – tynk renowacyjny nawierzchniowy).

i) Wykonać nowe obróbki blacharskie gzymsów i nadokienników z blachy cynkowo-tytanowej.

j) Elementy drewniane w obrębie wejścia do lokalu usługowego poddać renowacji – usunąć stare powłoki malarskie, naprawić poprzez uzupełnienie ewentualnych ubytków i pokryć lakierobejcą np. SADOLIN EXTRA w kolorze orzech ciemny.

k) Półkolumny oczyścić ze starych powłok malarskich i wyszpachlować masą imitującą piaskowiec oraz poddać hydrofobizacji.

l) Cokół z piaskowca: poprawić mocowanie płyt w lewej części cokołu, cały cokół oczyścić i poddać hydrofobizacji.

ł) Malowanie elewacji wykonać farbami Baumit zgodnie z planszą kolorystyczną – rysunek nr 2.

#### 4.2.2. ELEWACJA TYLNA

a) Po ustawieniu rusztowania inspektor nadzoru inwestorskiego winien dokonać oceny stanu technicznego tynków i jego przylegania do podłoża. Na tej podstawie należy podjąć decyzję co do zakresu wymiany tynków.

b) Wymienić zniszczone okienka w obrębie strychu. Zamontować nowe okna z profili PCV w kolorze białym – okna jednoskrzydłowe rozwieralno – uchylne.

c) Wykonać nowe tynki jako tynki zwykłe mineralne cementowo-wapienne kat. III.

d) W przypadku pozostawienia części starych tynków, przed malowaniem całą powierzchnię elewacji należy dla wyrównania chłonności podłoża pokryć preparatem Baumit MC 55 W.

e) Istniejące podokienniki z piaskowca oczyścić i poddać hydrofobizacji.

f) Po wysezonowaniu nowe tynki malować farbami silikatowymi elewacyjnymi Baumit Color.

#### 4.2.3. ELEWACJA BOCZNA

a) Odbić zawilgocone tynki w dolnej części ściany (na wysokość minimum 50cm powyżej linii zawilgocenia) oraz fragmenty tynków odstające od podłoża w pozostałej części ściany. Zakres wymiany tynków winien ustalić inspektor nadzoru inwestorskiego po ustawieniu rusztowania.

b) Cokół z piaskowca: poprawić mocowanie płyt w prawej części cokołu, cokół oczyścić i poddać hydrofobizacji.

c) Wymienić zniszczone okno na klatce schodowej. Zamontować nowe okno z profili PCV w kolorze białym – okno jednoskrzydłowe rozwieralno – uchylne. Wykonać szprosy jak w oknie istniejącym.

d) W dolnej części ściany wykonać nowe tynki renowacyjne firmy BAUMIT – system BaumitBayosan WTA. (tynk renowacyjny cokołowy S (Baumit SanovaPutzS). Pozostałe ubytki tynków (odbite) uzupełnić tynkiem zwykłym mineralnym cementowo-wapiennym kategorii III. W przypadku łączenia starych tynków z nowymi całą powierzchnię należy dla wyrównania chłonności podłoża pokryć preparatem Baumit MC 55 W.

e) Istniejące podokienniki z piaskowca oczyścić i poddać hydrofobizacji.

f) Po wysezonowaniu nowe tynki malować farbami elewacyjnymi silikatowymi Baumit Color.

g) Drzwi wejściowe do budynku poddać renowacji – usunąć stare powłoki malarskie, naprawić poprzez uzupełnienie ewentualnych ubytków, okuć itp., a następnie pokryć lakierobejcą np. SADOLIN EXTRA w kolorze orzech ciemny.

h) Wymienić zniszczone schodki wejściowe do części mieszkalnej budynku. Schodki wykonać jako betonowe.

#### 5. UWAGI KOŃCOWE

1. Roboty należy wykonywać zgodnie z "Warunkami technicznymi wykonania i odbioru robót budowlano-montażowych", wytycznymi producentów materiałów i obowiązującymi przepisami BHP, pod nadzorem osób posiadających uprawnienia do pełnienia samodzielnych funkcji technicznych w budownictwie.

2. Wszystkie zastosowane materiały do robót objętych projektem, winny być oznaczone znakiem „CE” lub znakiem „B” lub inne dokumenty dopuszczające je do stosowania w budownictwie.

3. Roboty prowadzi pod nadzorem kierownika budowy i inspektora nadzoru inwestorskiego.

4. Roboty prowadzi w ścisłym kontakcie z doradcą technicznym firmy Baumit.

5. W przypadku zauważenia jakichkolwiek rozbieżności pomiędzy rozwiązaniami przyjętymi w projekcie, a stwierdzonymi na budowie, należy niezwłocznie powiadomić o tym fakcie autora projektu.

Opracował:

mgr inż. arch. Lech Walusiak

## INFORMACJA DOTYCZĄCA BEZPIECZEŃSTWA I OCHRONY ZDROWIA

INWESTOR:	WSPÓLNOTA MIESZKANIOWA PLAC JANA PAWŁA II NR2 PL. JANA PAWŁA II NR2, 58-420 LUBAWKA	
ADRES INWESTORA:	PL. JANA PAWŁA II NR2, 58-420 LUBAWKA	
OBIEKT :	BUDYNEK MIESZKALNO-USŁUGOWY	
LOKALIZACJA :	PL. JANA PAWŁA II NR2, 58-420 LUBAWKA	
TEMAT :	<b>REMONT ELEWACJI</b>	
JEDNOSTKA PROJEKTOWA :	„PRO-BUD” PRACOWNIA PROJEKTOWA MGR INŻ. KRZYSZTOF STELMACH UL. MAKOWA 21, 58-306 WAŁBRZYCH	
SPORZĄDZIŁ :		MGR INŻ.ARCH. LECH WALUSIAK UPR.BUD. UAN.VI-f/3/159/87



#### 1.4.5. Określenie rodzaju i zakresu prowadzenia instruktażu przed przystąpieniem do robót.

Szkolenie załogi w trakcie prowadzenia prac związanych z realizacją zadania objętego projektem powinno obejmować:

- Przygotowanie załogi poprzez realizację wymaganych przez Kodeks Pracy szkolenia wstępnego, podstawowego i okresowego.
- Dokonanie oceny ryzyka zawodowego na stanowiskach pracy i zapoznanie z jej wynikami pracowników.
- Zapoznanie z zasadami przemieszczania materiałów niezbędnych do realizacji zadania oraz z zasadami ograniczenia dostępu osób postronnych do terenu prowadzenia prac.
- Zapoznanie załogi z treścią Planu BIOZ.

#### 1.4.6. Informacja o wydzieleniu i oznakowaniu miejsca prowadzenia robót budowlanych

- wydzielenie strefy niebezpiecznej w pasie przyobiekowym;
- dodatkowe oznakowanie strefy niebezpiecznej,
- oznakowanie tablicami ostrzegawczymi o robotach prowadzonych na wysokości i sposobie komunikacji (zgodnie z projektem ruchu zastępczego);

#### 1.5. Wskazanie środków technicznych i organizacyjnych mających na celu zapobieganie niebezpieczeństwom.

Prace realizowane metodami tradycyjnymi dla podniesienia stopnia bezpieczeństwa wymagają:

- W trakcie wykonywania robót należy przewidzieć i ustalić zasady komunikacji osób niezwiązanych bezpośrednio z prowadzonymi pracami.

- Określenie rodzaju rusztowań zasad ich montażu i ewentualnego przemieszczania.

W planie dokładnie należy określić zasady kontroli stanu technicznego rusztowań, a w szczególności ich stabilności.

- Zasady składowania i przemieszczania materiałów budowlanych.
- Wykaz sprzętu transportowego jego niezbędne parametry oraz lokalizację.

#### Uwagi:

1. Roboty należy wykonać zgodnie z projektem budowlanym, obowiązującymi normami i przepisami BHP w tym zakresie.
2. Sprzęt ręczny, zmechanizowany i pomocniczy powinien być w pełni sprawny oraz posiadać wymagane parametry, takie jak dopuszczalny udźwig, itp.
3. Używać tylko pełnosprawnych narzędzi ręcznych i elektrycznych oraz używać ich zgodnie z przeznaczeniem i instrukcją obsługi dołączoną przez producenta.
4. W trakcie realizacji robót należy zwrócić uwagę na zachowanie zasad bhp i p.poz.
5. Do pracy mogą być dopuszczeni wyłącznie pracownicy posiadający aktualne badania lekarskie zaświadczające o zdolności pracownika do pracy, a w przypadku wykonywania prac na wysokości, również badań lekarskich dopuszczających pracownika do tego rodzaju prac.
6. Nad wejściami do budynku należy wykonać daszki zabezpieczające.
7. Kierownik budowy powinien zapewnić stały nadzór nad przestrzeganiem przez wszystkich pracowników przepisów bezpieczeństwa i higieny pracy oraz przepisów przeciwpożarowych.

#### 1.6. Czynności organizacyjne

Prawidłowe, a tym samym bezpieczne prowadzenie procesu inwestycyjnego wymaga jego udokumentowania zarówno w zakresie założeń jak i przebiegu. Posiadane dokumenty należy przechowywać w sposób umożliwiający ich udostępnienie organom kontrolującym.

Obowiązkiem kierownika budowy jest przygotowanie, przechowywanie i prowadzenie :

- **Dokumentacji technicznej** w formie wymaganej przez Prawo Budowlane wraz z wymaganymi uzgodnieniami. Kierownik odpowiada za realizację budowy zgodnie z ustaleniami zawartymi w dokumentacji. Zmiany w stosunku do projektu winny być odnotowane w dzienniku budowy oraz naniesione na dokumentacji. Zgłoszenie obiektu do odbioru celem uzyskania pozwolenia na użytkowanie wymaga w przypadku wprowadzenia zmian wykonania dokumentacji powykonawczej.

Wszelkiego rodzaju zmiany wymagają autoryzacji autora projektu.

- **Dokumentacji instruktażowej.** Budowa prawidłowo przygotowana powinna być wyposażona w komplet instrukcji stanowiskowych, instrukcji bezpiecznej obsługi poszczególnych urządzeń, instrukcji określających zasady zachowania się, alarmowania i powiadamiania w przypadku wystąpienia zagrożeń życia lub zdrowia oraz zagrożeń pożarowych, Planu Bezpieczeństwa i Ochrony Zdrowia. Wykaz osób odpowiedzialnych, numery ich telefonów oraz telefonów alarmowych powinny zostać umieszczone na Tablicy Informacyjnej wykonanej i zlokalizowanej zgodnie z obowiązującymi przepisami.

### 1.7. USTALENIA KOŃCOWE

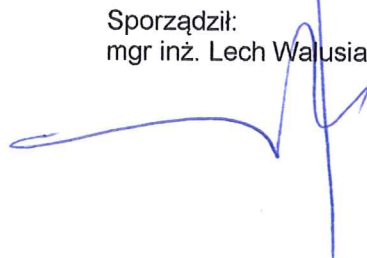
Plan BIOZ poza elementami w/w wymienionymi powinien zawierać imienne przypisanie, potwierdzone własnoręcznym podpisem, ustaleń w nim zawartych do konkretnych osób w zależności od ich przygotowania zawodowego (wykształcenie, uprawnienia zawodowe, sprawność psychofizyczna potwierdzona badaniami lekarskimi). Plan BIOZ nie może zawierać ustaleń niezgodnych z obowiązującymi przepisami a w szczególności: Prawem Budowlanym, Kodeksem Pracy i obowiązującymi przepisami BHP.

STAROSTWO POWIATOWE

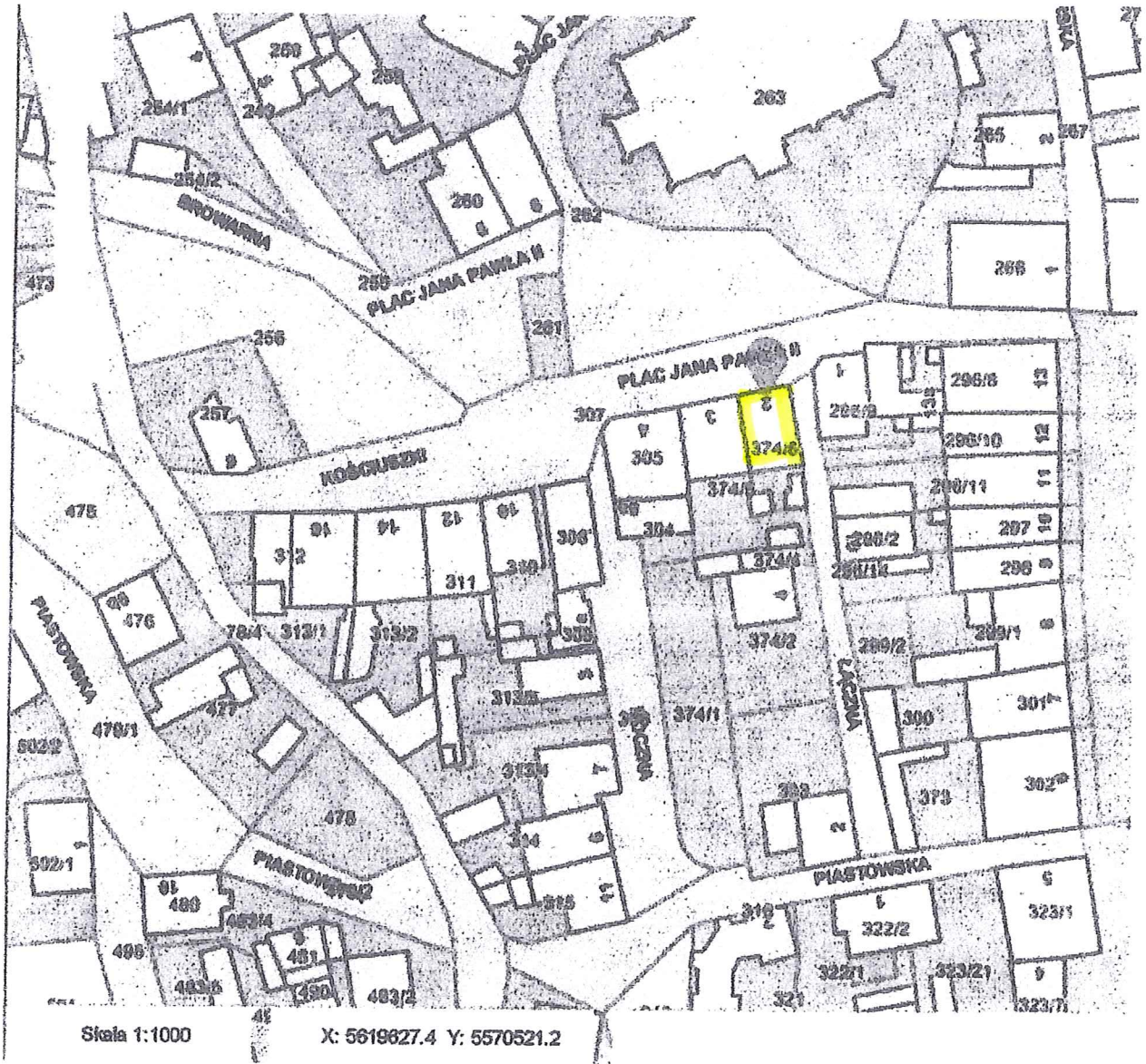
w Kamiennej Górze

ul. Wł. Broniewskiego 15  
58-400 Kamienna Góra

Sporządził:  
mgr inż. Lech Walusiak



# PLAN SYTUACYJNY



<b>PRO-BUD</b>		PRACOWNIA PROJEKTOWA 69-308 WALBRZYCH UL. MAKOWA 21 TEL. (0-74) 818-05-13, KOM. 800 309 409	
Temat: Remont elewacji			
Adres: Pl. Jana Pawła II, nr2, Lubawka, działka nr 374/8			
Inwestor: Wspólnota Mieszkańcowa Plac Jana Pawła II nr2			
Jednostka projektowa: "PRO-BUD" Pracownia Projektowa 69-308 WALBRZYCH UL. MAKOWA 21			
Projektant - architekt:	mgr inż. arch. Lesz Walczak	upr. bud. UANVH/63/160/97	
Asystent:	mgr inż. Krzysztof Walczak	54	
Tytuł rysunku: PLAN SYTUACYJNY			Skala: 1 Data: marzec 2014

# ELEWACJA FRONTOWA

STAROSTWO POWIATOWE  
w Kamiennej Górze  
WYDZIAŁ ARCHITEKTURY I BUDOWNICTWA  
ul. Wł. Broniewskiego 15  
54-400 Kamienna Góra



## KOLORYSTYKA WG PALETY BARW FIRMY BAUMIT

1023	FARBA SILIKATOWA BAUMIT COLOR - NR 1023
1028	FARBA SILIKATOWA BAUMIT COLOR - NR 1028
COKÓŁ	COKÓŁ ISTN. PIASKOWIEC - CZYSZCZENIE I HYDROFOBIZACJA
KOLUM.	KOLUMIENKI POKRYĆ MASĄ IMITUJĄCĄ PIASKOWIEC ELEMENTY DREWNIANE W WEJŚCIU - DO RENOWACJI, LAKIEROBEJCA CIEMNY ORZECH PODOKIENNIKI, NADOKIENNIKI, GZYMSY POKRYĆ BLACHĄ CYNKOWO-TYTANOWĄ OKNA ISTNIEJĄCE PCV - KOLOR BIAŁY

HBW 27  
Baumit Life 1023

HBW 70  
Baumit Life 1028

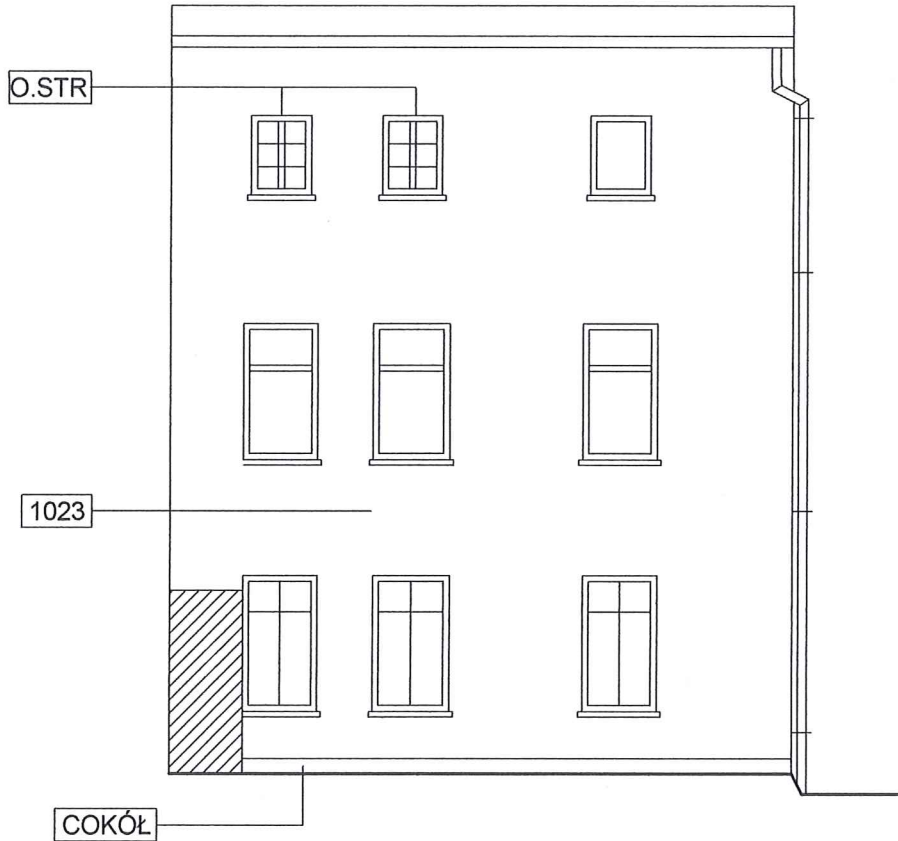
## PRO-BUD

PRACOWNIA PROJEKTOWA  
58-306 WALBRZYCH UL. MAKOWA 21  
TEL. (0-74) 843-65-13, KOM. 600 306 408

Temat: Remont elewacji		upr. bud. UAN.VI-1/3/159/87	
Adres: Pl. Jana Pawła II, nr2, Lubawka, działka nr 374/6			
Inwestor: Wspólnota Mieszkańcowa Plac Jana Pawła II nr2			
Jednostka projektowa: "PRO-BUD" Pracownia Projektowa 58-306 WALBRZYCH UL. MAKOWA 21			
Projektant - architektura:	mgr inż. arch. Lech Wąkusiak		
Asystent:	mgr inż. Krzysztof Stelmach		
Tytuł rysunku: ELEWACJA FRONTOWA - KOLORYSTYKA		Skala: bez skali	2
		Data: marzec 2014	

# ELEWACJA TYLNA

STAROSTWO POWIATOWE  
w Kamiennej Górze  
WYDZIAŁ ARCHITEKTURY I BUDOWNICTWA  
ul. Wł. Broniewskiego 15  
58-400 Kamienna Góra



## KOLORYSTYKA WG PALETY BARW FIRMY BAUMIT

- 1023** ODBIĆ ISTNIEJĄCE TYNKI, WYKONAĆ NOWY TYNK. CEM.-WAP. KAT.III - MAŁOWAĆ FARBĄ NR 1023
- COKÓŁ** TYNK CEM.WAP. MAŁOWANY FARBĄ NR 0352
- O.STR.** OKNA STRYCHOWE DO WYMIANY NA PCV - KOLOR BIAŁY  
OKNA ISTNIEJĄCE PCV - KOLOR BIAŁY  
PODOKIENNIKI ISTNIEJĄCE Z PIASKOWCA OCZYŚCIĆ I PODDAĆ HYDROFOBIZACJI  
RURA SPUSTOWA ISTNIEJĄCA

<b>PRO-BUD</b>		PRACOWNIA PROJEKTOWA 68-308 WAŁBRZYCH UL. MAKOWA 21 TEL. (0-74) 843-65-13, KOM.600 308 408	
Temat: Remont elewacji			
Adres: Pl. Jana Pawła II, nr2, Lubawka, działka nr 374/6			
Inwestor: Wspólnota Mieszkaniowa Plac Jana Pawła II nr2			
Jednostka projektowa:		*PRO-BUD* Pracownia Projektowa 68-308 WAŁBRZYCH UL. MAKOWA 21	
Projektant - architektura:	mgr inż. arch. Lech Weluslak	<i>[Signature]</i>	
Asystent:	mgr inż. Krzysztof Stelmach		
Tytuł rysunku: ELEWACJA TYLNA		Skala: 1:100 Data: marzec 2014	<b>3</b>

# ELEWACJA BOCZNA

STAROSTWO POWIATOWE  
w Kamiennej Górze  
WYDZIAŁ ARCHITEKTURY I BUDOWNICTWA  
ul. Wł. Broniewskiego 15  
58-400 Kamienna Góra



## KOLORYSTYKA WG PALETY BARW FIRMY BAUMIT

1023	ODBIĆ ISTNIEJĄCE TYNKI, WYKONAĆ NOWY TYNK. CEM.-WAP. KAT.III - MALOWAĆ FARBĄ NR 1023
COK.PIASK.	COKÓŁ ISTN. PIASKOWIEC - CZYSZCZENIE I HYDROFOBIZACJA
COK.TYNK.	TYNK CEM.WAP. MALOWANY FARBĄ NR 0352
OKNO	OKNO NA KLATCE SCHODOWEJ DO WYMIANY NA PCV - KOLOR BIAŁY OKNO ISTNIEJĄCE PCV - KOLOR BIAŁY DRZWI WEJŚCIOWE DREWNIANE - DO NAPRAWY I RENOWACJI PODOKIENNIKI ISTNIEJĄCE Z PIASKOWCA - CZYSZCZENIE I HYDROFOBIZACJA COKÓŁ Z PIASKOWCA NAPRAWIĆ, OCZYŚCIĆ I PODDAĆ HYDROFOBIZACJI RURA SPUSTOWA ISTNIEJĄCA

### PRO-BUD

PRACOWNIA PROJEKTOWA  
68-306 WAŁBRZYCH UL. MAKOWA 21  
TEL. (0-74) 843-65-13, KOM.600 308 408

Temat: Remont elewacji	
Adres: Pl. Jana Pawła II, nr2, Lubowka, działka nr 374/6	
Inwestor: Wspólnota Mieszkaniowa Plac Jana Pawła II nr2	
Jednostka projektowa: "PRO-BUD" Pracownia Projektowa 68-306 WAŁBRZYCH UL. MAKOWA 21	
Projektant - architektura: mgr inż. arch. Lech Walusak	upr. bud. UAN.VI-43/159/87
Asystent: mgr inż. Krzysztof Stelmach	
Tytuł rysunku: ELEWACJA BOCZNA	
Skala: bez skali	4
Data: marzec 2014	