

GEOBUD inż. Krzysztof Kopeć

USŁUGI PROJEKTOWO-BUDOWLANE,

GEODEZYJNO-KARTOGRAFICZNE

oś. Św. Jana 65 37-630 Oleszyce

krzysiekopec@gmail.com kom: 509594530

NIP:7931612720 REGON:180833683

www.geobud.org.pl

PROJEKT BUDOWLANY – ELEMENT I

<u>Nazwa elementu projektu budowlanego:</u>	PLAN SYTUACYJNY DZIAŁKI
<u>Nazwa zamierzenia budowlanego:</u>	Wykonanie robót budowlanych w ramach inwestycji: Prace budowlane w cerkwi grekokatolickiej pw. św. Dymitra w Starym Dzikowie.
<u>Kategoria obiektu:</u>	XI – budynki kultu religijnego, jak: [...], cerkwie, [...]
<u>Jedn. ewidencyjna:</u> <u>Nazwa i nr obrębu ewid.:</u> <u>Numer ewid. działki:</u>	180907_2 Stary Dzików 0005 Stary Dzików Stary Dzików, działka ewid. nr 1389/2
<u>Inwestor:</u>	Gmina Stary Dzików ul. Kościuszki 79 37-632 Stary Dzików

ZESPÓŁ PROJEKTANTÓW BIORĄCYCH UDZIAŁ W OPRACOWANIU PROJEKTU BUDOWLANEGO

IMIĘ I NAZWISKO	SPECJALNOŚĆ	NR UPRAWNIENI	ZAKRES OPRACOWANIA	DATA	PODPIS
ZESPÓŁ PROJEKTOWY					
<u>PROJEKTANT PROWADZĄCY</u> mgr inż. arch. Kinga Artymiak-Kopeć	architektoniczna	7/PKOKK/2020	Architektura (w zakresie architektury)	04.2024	

TOM I	ELEMENT I – PROJEKT ZAGOSPODAROWANIA DZIAŁKI LUB TERENU ELEMENT II – PROJEKT ARCHITEKTONICZNO-BUDOWLANY ELEMENT III – ZAŁĄCZNIKI PROJEKTU BUDOWLANEGO
TOM II	ELEMENT IV – PROJEKT TECHNICZNY* ELEMENT V – ZAŁĄCZNIKI PROJEKTU TECHNICZNEGO*

* Nie podlega zatwierdzeniu i stanowi osobny tom projektu budowlanego.

Lubaczów, kwiecień 2024r.

Spis treści

– OŚWIADCZENIE PROJEKTANTÓW	3
– OPIS TECHNICZNY – Plan sytuacyjny działki	4
– RYS. PS-1 – Plan sytuacyjny działki	9

OŚWIADCZENIE PROJEKTANTÓW

o sporządzeniu planu sytuacyjnego zgodnie
z obowiązującymi przepisami oraz zasadami wiedzy technicznej

Na podstawie art. 34 ust. 3d pkt 3 Ustawy z dnia 7 lipca 1994r (Dz. U. z 2021r., poz. 2351 z późn. zm.) - Prawo Budowlane, ja niżej podpisana oświadczam, że plan sytuacyjny terenu dotyczący inwestycji:

Wykonanie robót budowlanych w ramach zadania: Prace budowlane w cerkwi grekokatolickiej pw. św. Dymitra w Starym Dzikowie

zlokalizowanej na działce nr ewid. 1389/2 położonej w miejscowości Stary Dzików, opracowany na rzecz inwestora:

Gmina Stary Dzików
ul. Kościuszki 79
37-632 Stary Dzików

został opracowany kompletnie i jest zgodny z obowiązującymi przepisami, zasadami wiedzy technicznej oraz projektem architektoniczno-budowlanym.

IMIE I NAZWISKO	SPECJALNOŚĆ	NR UPRAWNIEŃ	PODPIS
mgr inż. arch. Kinga Artymiak- Kopeć	architektoniczna	7/PKOKK/ 2020	04.2024

Osoby sporządzające niniejszy projekt architektoniczno-konstrukcyjny są wpisane do centralnego rejestru osób posiadających uprawnienia budowlane. W związku z powyższym zastosowano art. 34. ust. 3da, pkt 1. i 2. ustawy Prawo Budowlane w zakresie wymogu dołączenia kopii uprawnień budowlanych odpowiedniej specjalności oraz zaświadczenia, o którym w art. 34, ust. 3d, pkt 2 ustawy Prawo Budowlane.

OPIS TECHNICZNY

- Plan sytuacyjny działki

1. Dane ogólne.

1.1. Inwestor.

Gmina Stary Dzików
ul. Kościuszki 1
37-632 Stary Dzików

1.2. Lokalizacja.

Stary Dzików, działka nr ewid. 1389/2
Obręb: 0005 Stary Dzików
Jednostka ewidencyjna: 180907_2 Stary Dzików
Powiat: lubaczowski

1.3. Podstawa opracowania.

- umowa z inwestorem
- program funkcjonalno-użytkowy ustalony z Inwestorem,
- wizja lokalna,
- Rozporządzenie Ministra Infrastruktury z dnia 12 kwietnia 2002 w sprawie warunków technicznych, jakim powinny odpowiadać budynki i ich usytuowanie (Dz.U. z 2022r. poz. 1225),
- Prawo budowlane (Dz. U. 2024 poz. 725),
- Rozporządzenie Ministra Rozwoju z dnia 11 września 2020 w sprawie szczegółowego zakresu i formy projektu budowlanego (Dz.U. 2022r. poz. 1679),
- obowiązujące normy branżowe,
- mapa zasadnicza w skali 1:500
- Opinia konserwatorska dotycząca planowanych prac przy budynku cerkwi grekokatolickiej pw. św. Dymitra w Starym Dzikowie, z dnia 22.02.2024r., znak IRN-II.5180.4.2024.MBB,
- wypis i wyrys z rejestru gruntów,
- branżowe warunki techniczne przyłączy.

1.4. Przedmiot zamierzenia budowlanego.

Przedmiotem niniejszego opracowania jest plan sytuacyjny działki dla realizacji zamierzenia budowlanego - Wykonanie robót budowlanych w ramach inwestycji: Prace budowlane w cerkwi grekokatolickiej pw. św. Dymitra w Starym Dzikowie - obejmujące swym zakresem remont dachu, odtworzenie złoceń na kuli usytuowanej na zwieńczeniu kopuły, odtworzeniu krzyży w zwieńczeniach cerkwi, wymianie orynnowania, remoncie ślusarki okiennej oraz wykonanie nowego szklenia, uzupełnieniu gzymsów i korony murów, podklejeniu płaskorzeźb na elewacjach, zamierzone do realizacji na terenie działki nr ewid. 1389/2 obręb: 0005 Stary Dzików, jednostka ewidencyjna: 180907_2 Stary Dzików.

Działka nr ewid. 1389/2 stanowi grunty zabudowane i zurbanizowane: Bi - inne tereny zabudowane. Teren obejmujący inwestycję nie wymaga decyzji z wyłączenia gruntów z produkcji rolnej oraz nie wymaga uzyskania zgody na zmianę przeznaczenia gruntów rolnych na cele nierolnicze.

Niniejsze opracowanie nie odpowiada wymaganiom stawianym projektowi wykonawczemu. Rozwiązania zamienne w stosunku do niniejszego projektu budowlanego, wykonane w ramach projektu wykonawczego, wymagają akceptacji projektantów niniejszego opracowania w ramach nadzoru autorskiego.

2. Istniejące zagospodarowanie terenu.

Działka nr ewid. 1389/2, stanowiąca teren wykonania robót budowlanych w ramach inwestycji: prace budowlane w cerkwi grekokatolickiej pw. św. Dymitra w Starym Dzikowie, w chwili obecnej jest zabudowana budynkami oświaty, nauki i kultury oraz budynkami sportowymi – cerkwią pw. św. Dymitra oraz innym obiektem – dzwonnica.

2.1. Położenie działki i zagospodarowanie terenu.

Część terenu inwestycji/części działki nr ewid. 1389/2 jest wyniesiona powyżej otaczający ją teren – ograniczona z trzech stron skarpami (od strony zachodniej, północnej i wschodniej). Najwyższa rzędna terenu wynosi około 221,90m n.p.m. (w części zachodniej terenu inwestycji), najniższa natomiast wynosi około 219,00m n.p.m. (w części wschodniej). Teren inwestycji stanowi własność Inwestora. Działka nr ewid. 1389/2 przeznaczona pod inwestycję jest zabudowana.

Teren inwestycji zawiera się w działce nr ewid. 1389/2. Działka nr ewid. 1389/2 stanowi własność inwestora.

Działka nr ewid. 1389/2 od strony zachodniej graniczy z działką drogową nr ewid. 2161/1, od strony północnej z niezabudowaną działką nr ewid. 1389/1. Działka nr ewid. 1389/2 od południa sąsiaduje z zabudowaną działką nr ewid. 1390/1. Teren inwestycji, zawierający się w działce nr ewid. 1389/2 od wschodu przylega do działki drogowej oraz działki pod wodami płynącymi nr ewid. 2237/1.

2.2. Istniejąca zabudowa.

Działka nr ewid. 1389/2, stanowiąca teren wykonania robót budowlanych w ramach inwestycji: prace budowlane w cerkwi grekokatolickiej pw. św. Dymitra w Starym Dzikowie w chwili obecnej jest zabudowana budynkami oświaty, nauki i kultury oraz budynkami sportowymi – cerkwią oraz dzwonnica.

2.3. Istniejące ukształtowanie terenów zielonych.

Na działce nr ewid. 1389/2 występuje zieleń wysoka i niska.

2.4. Istniejący układ komunikacyjny.

Dostęp do działki nr ewid. 1389/2 poprzez istniejący zjazd z drogi powiatowej 1553R.

2.5. Istniejące uzbrojenie terenu.

Przez działkę przebiega sieć telekomunikacyjna. W sąsiedztwie działki nr ewid. 1389/2 znajdują się również sieci: wodociągowa, elektroenergetyczna oraz kanalizacji sanitarnej.

2.6. Rozbiórka obiektów istniejących.

Na terenie inwestycji nie ma obiektów przeznaczonych do rozbiórki.

2.7. Obiekty przeznaczone do dalszego użytkowania.

Na terenie inwestycji nie ma obiektów przeznaczonych do dalszego użytkowania.

3. Projektowane zagospodarowanie terenu.

3.1. Zabudowa.

Projektowane prace budowlane swym zakresem obejmują istniejącą zabudowę działki nr ewid. 1389/2 - cerkiew pw. św. Dymitra w starym Dzikowie. Przedmiotowa inwestycja zlokalizowana jest w zachodniej części terenu inwestycji/działki nr ewid. 1389/2.

Poziom posadzki na parterze istniejącej cerkwi bez zmian - nie projektuje się prac wpływających na zmianę poziomu posadzki.

Przedmiotowe roboty budowlane nie wpływają na zmianę powierzchni zabudowy ani innych parametrów technicznych cerkwi.

3.1.1. Usytuowanie budynku, naturalne oświetlenie, przesłanianie.

Odległość istniejącej cerkwi od sąsiednich działek wynosi:

- 8,9 m od północnej granicy z niezabudowaną działką nr ewid. 1389/1,
- 4,4 m od zachodniej granicy z działką drogową nr ewid. 2161/1,
- 4,0 m od południowej granicy z zabudowaną działką nr ewid. 1390/1,
- 15,5 m od wschodniej granicy z działką stanowiącą teren drogowy i teren pod wodami płynącymi nr ewid. 2237/1.

3.1.2. Odległość budynku od drogi.

Odległość istniejącego obiektu od drogi bez zmian - nie projektuje się zmiany lokalizacji istniejącego budynku oraz zmiany powierzchni zabudowy.

3.2. Urządzenia budowlane związane z obiektami budowlanymi.

Nie projektuje się zmiany istniejącej infrastruktury technicznej na działce. Sieci, przyłącza, miejsca postojowe, układ komunikacyjny, sposób włączenia do drogi publicznej, ukształtowanie terenu i układ zieleni - bez zmian.

4. Zestawienie powierzchni poszczególnych części zagospodarowania terenu.

Funkcja terenu	Powierzchnia	
	[m ²]	[%]
Powierzchnia terenu inwestycji/działki nr ewid. 1389/2	2038	100
Powierzchnia istniejącej zabudowy - cerkiew	435	21
Powierzchnia istniejącej zabudowy - dzwonnica	17	1
Powierzchnia biologicznie czynna - istniejąca	1586	78

5. Informacje i dane.

5.1. Warunki wynikające z opinii konserwatorskiej dotyczącej planowanych prac przy budynku cerkwi grekokatolickiej pw. św. Dymitra w Starym Dzikowie.

Podkarpacki Wojewódzki Konserwator zabytków w Przemyśle opiniuje pozytywnie pracę polegającą na

- wykonaniu remontu dachu poprzez częściową wymianę konstrukcji oraz pokrycia na blachę ocynkowaną tradycyjnie felcowaną. Na zwieńczeniu kopuły usytuowana jest kula, obecnie fragmentarycznie pokryta złotem. W

czasie wprowadzenia prac w obrębie dachu należy uwzględnić odtworzenie złoceń na tym elemencie. Dodatkowo należy zwrócić uwagę i odtworzyć krzyże w zwieńczeniach cerkwi,

- wymianie orygnowania do odprowadzenia wód opadowych z uwzględnieniem historycznych przekrojów odpływów,
- w wykonaniu remontu ślusarki okiennej poprzez konserwację konstrukcji oraz wykonanie szklenia szybami ręcznie robionymi lub z odzysku. Dopuszczalna jest rekonstrukcja ślusarki zgodna z pierwowzorem,
- wykonaniu uzupełnienia zniszczeń gzymsów i korony murów z odtworzeniem w cegle i okucia blachą,
- wykonaniu podklejenia płaskorzeźb na elewacjach.

Prace dotyczące dzwonnicy według odrębnego opracowania.

Projekt spełnia wszystkie wymagania zawarte powyższej opinii konserwatorskiej.

5.2. Ochrona zabytków.

Cerkiew grekokatolicka pw. św. Dymitra w Starym Dzikowie nie jest wpisana indywidualnie do rejestru zabytków. Ujęta jest w wojewódzkiej i gminnej ewidencji zabytków.

5.3. Wpływ eksploatacji górniczej.

Teren inwestycji znajduje się poza obszarem górniczym.

5.4. Zagrożenie dla środowiska oraz higieny i zdrowia.

Inwestycja nie generuje zagrożeń.

5.5. Prawo wodne.

Teren inwestycji znajduje się poza obszarem zagrożonym zalewaniem wodami powodziowymi.

5.6. Zasady ochrony i kształtowania ładu przestrzennego oraz ochrony środowiska i przyrody.

- ustawa z dnia 16 kwietnia 2004r. o ochronie przyrody (t.j. Dz. U. z 2020r. poz. 55),
- rozporządzenie Ministra Środowiska z dnia 16 grudnia 2016r. w sprawie ochrony gatunkowej zwierząt (tj. Dz. U. poz. 2183),
- rozporządzenie Ministra Środowiska z dnia 9 października 2014r. w sprawie ochrony gatunkowej roślin (tj. Dz. U. poz. 1409),
- Rozporządzenie Ministra Środowiska z dnia 9 października 2014r. w sprawie ochrony gatunkowej grzybów (tj. Dz. U. poz. 1408).

Zgodnie z powyższym projektowane prace budowlane spełniają wymagania w zakresie ładu przestrzennego, walorów architektonicznych i krajobrazowych terenu, wymagania ochrony środowiska przyrodniczego. Projektowane prace nie wprowadzają emisji hałasu, wibracji, promieniowania, zanieczyszczeń powietrza, wody i gleby oraz zakłóceń elektrycznych. Na terenie inwestycji istnieje część biologicznie czynna.

Planowana inwestycja nie wpływa ujemnie na działki i nie narusza interesów osób trzecich, nie ogranicza dostępu do drogi publicznej oraz infrastruktury technicznej. Na przedmiotowych działkach nie występują gatunki chronionych roślin, zwierząt i grzybów. Działka wolna jest również od zieleni wysokiej podlegającej ochronie.

6. Dane dotyczące warunków ochrony przeciwpożarowej, w szczególności o drogach pożarowych oraz przeciwpożarowych oraz przeciwpożarowym zaopatrzeniu w wodę, wraz z ich parametrami technicznymi.

Bez zmian - projektowane prace nie wpływają na istniejące warunki ochrony przeciwpożarowej - nie ingeruje się w funkcję budynku, jego parametry oraz zagospodarowanie terenu.

7. Informacje o obszarze oddziaływania obiektu.

Zakres opracowania nie ingeruje w zagospodarowanie terenu oraz parametry techniczne obiektu. Obszar oddziaływania bez zmian - projektowane przedsięwzięcie nie wpływa na zmianę obszaru oddziaływania. Obszar oddziaływania nie wykracza poza granicę działki Inwestora.

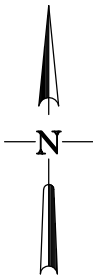
8. Uwagi realizacyjne do inwestycji.

Rozpoczęcie prac budowlanych może nastąpić po uzyskaniu decyzji o pozwoleniu na budowę. Budowa powinna być przeprowadzona pod nadzorem kierownika budowy. Kierownik budowy jest zobowiązany sporządzić przed rozpoczęciem budowy, plan bezpieczeństwa i ochrony zdrowia, uwzględniając specyfikację obiektu budowlanego i warunki prowadzenia robót budowlanych. W trakcie budowy należy na bieżąco prowadzić dziennik budowy. Wszystkie odstępstwa od niniejszego projektu mogą być wykonane za zgodą autorów projektu.

Projektowała:
mgr inż. arch.
Kinga Artymiak-Kopeć

Projekt sytuacyjny działki ewid. nr 1389/2, położonych w miejscowości Stary Dzików,

województwo: podkarpackie,
powiat: lubaczowski,
jednostka ewid.: 180907_2 Stary Dzików,
obręb: 0005 Stary Dzików.



ORIENTACJA
skala 1 : 10 000

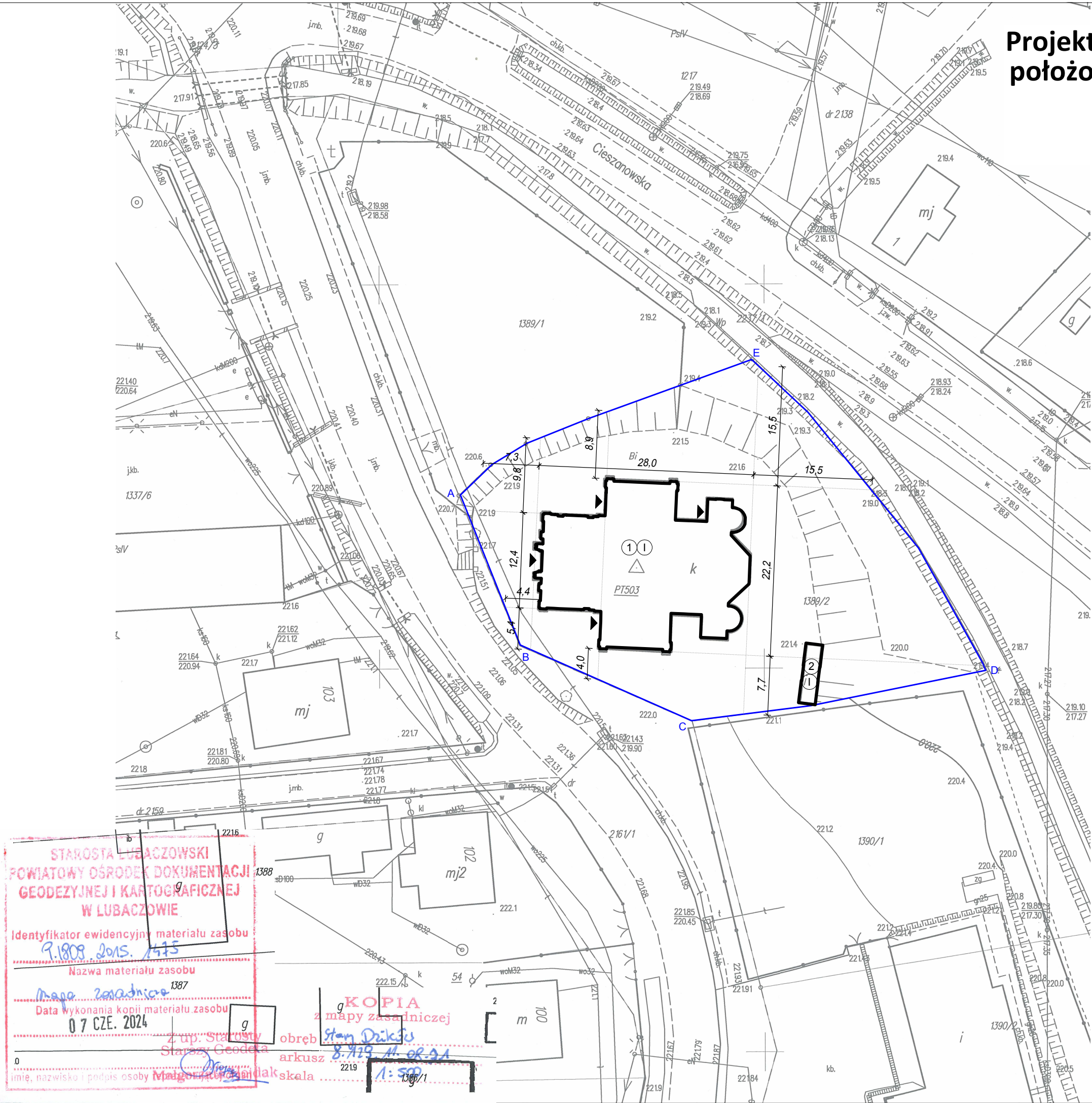
ZESTAWIENIE POWIERZCHNI:

- Powierzchnia działki/terenu inwestycji: 0,2038ha.
- Powierzchnia zabudowy:
 - > istniejącej cerkwi: 435m²,
 - > istniejącej dzwonnicy: 17m².
- Istniejąca powierzchnia biologicznie czynna: 0,1586ha.
- Opis użytku:
 - > Bi - inne tereny zabudowane.

LEGENDA:

	cerkiew św. Dymitra
	dzwonnica
	granica działki budowlanej/terenu inwestycji
	wejścia do budynku

OBIEKT:	Wykonanie robót budowlanych w ramach inwestycji: Prace budowlane w cerkwi grekokatolickiej pw. św. Dymitra w Starym Dzikowie.	Nr rysunku: PS-1	
		Faza projektu: PB	
ADRES OBIEKTU:	Stary Dzików, dz. nr ewid. 1389/2 obręb 0005 Stary Dzików	Data: 04.2024	
NAZWA RYSUNKU:	PLAN SYTUACYJNY DZIAŁKI		
INWESTOR:	Gmina Stary Dzików	Skala rysunku: 1:500	
ADRES INWESTORA:	ul. Kościuszki 79 37-632 Stary Dzików		
ZESPÓŁ PROJEKTOWY			
IMIĘ I NAZWISKO	NR UPRAWNIENI	SPECJALNOŚĆ	PODPIS
mgr inż. arch. Kinga Artymiak-Kopec	7/PKOKK/2020	architektoniczna	
Usługi Projektowo - Budowlane, Geodezyjno - Kartograficzne inż. Krzysztof Kopec oś. Św. Jana 65 37-630 Oleszyce krzysiekopec@gmail.com kom. +48 509594530			



STAROSTA LUBACZOWSKI
POWIATOWY OŚRODEK DOKUMENTACJI
GEODEZYJNEJ I KARTOGRAFICZNEJ
W LUBACZOWIE

Identyfikator ewidencyjny materiału zasobu
9.1809.2015.1475

Nazwa materiału zasobu
Mapa zasadnicza 1387

Data wykonania kopii materiału zasobu
07 CZE. 2024

KOPIA
z mapy zasadniczej
obręb Stary Dzików
arkusz 8.419 M. OR. 2.1
imię, nazwisko i podpis osoby wykonującej
Majgora Jerzy