

WI.ZP.271.8.2024

**Zamawiający:**  
**Gmina Ryńsk**  
**ul. Mickiewicza 21**  
**87-200 Wąbrzeźno**

**Dotyczy postępowania o udzielenie zamówienia publicznego pn.**  
**Budowa świetlicy w Małych Radowiskach**

**Wyjaśnienie i zmiana treści Specyfikacji Warunków Zamówienia**

Zgodnie z art. 284 ust. 1 i 2 ustawy z dnia 11 września 2019 r. Prawo zamówień publicznych (Dz. U. z 2023 r. poz. 1605 z późn.zm.) przekazuję treść zapytań, które wpłynęły do Zamawiającego wraz z wyjaśnieniami.

1. Projekt techniczny opisuje konieczność montażu zestawu hydroforowego do podnoszenia ciśnienia w instalacji p.poż. projektowanego budynku w przypadku niewystarczającego ciśnienia w sieci. Proszę o uzupełnienie postępowania przetargowego o badania ciśnienia wody lub oświadczenia gestora sieci o gwarancji odpowiedniego ciśnienia wody. Brak w przedmiarze robót zastawu hydroforowego do podnoszenia ciśnienia projektowanej instalacji p.poż. w związku z powyższym proszę o potwierdzenie Zamawiającego, że nie ma konieczności zastosowania zestawu hydroforowego.

Odpowiedź: Zamawiający załącza protokół badania, przeglądu i konserwacji sieci wodociągowej p.poż. z dnia 24.01.2024 r.

2. Zgodnie z projektem technicznym izolację termiczną projektowanych rur instalacji wodociągowej należy zaizolować za pomocą izolacji z pianki PE. Przedmiar robót natomiast wskazuje na izolacje termiczne z pianki PUR o gr. do 50 mm. Jakie rozwiązanie jest właściwe? Które przyjąć do wyceny? Proszę o skorygowanie przedmiaru robót.

Odpowiedź: Do wykonania izolacji termicznej rur instalacji wodociągowej należy zastosować izolację z pianki PE.

3. Opis techniczny opisuje możliwość okresowego podniesienia temperatury wody w celach dezynfekcji termicznej. Czy w związku z tym w zasobniku c.w.u. należy wykonać montaż grzałki elektrycznej? Proszę o uzupełnienie przedmiaru robót.

Odpowiedź: Zgodnie z odpowiedzią uzyskaną od projektanta możliwe są dwa rozwiązania do wyboru przez Wykonawcę tj. można zastosować dodatkową grzałkę w zasobniku c.w.u. lub grzałkę zintegrowaną w pompie ciepła.

4. Przedmiar robót nie zawiera wykonania przebiegów przez przegrody budowlane (ściany) oraz wykucia i zaprawiania bruzd dla prowadzenia instalacji wodociągowej, kanalizacji sanitarnej w ścianach. Czy uwzględnić w wycenie? Proszę o uzupełnienie przedmiaru robót.

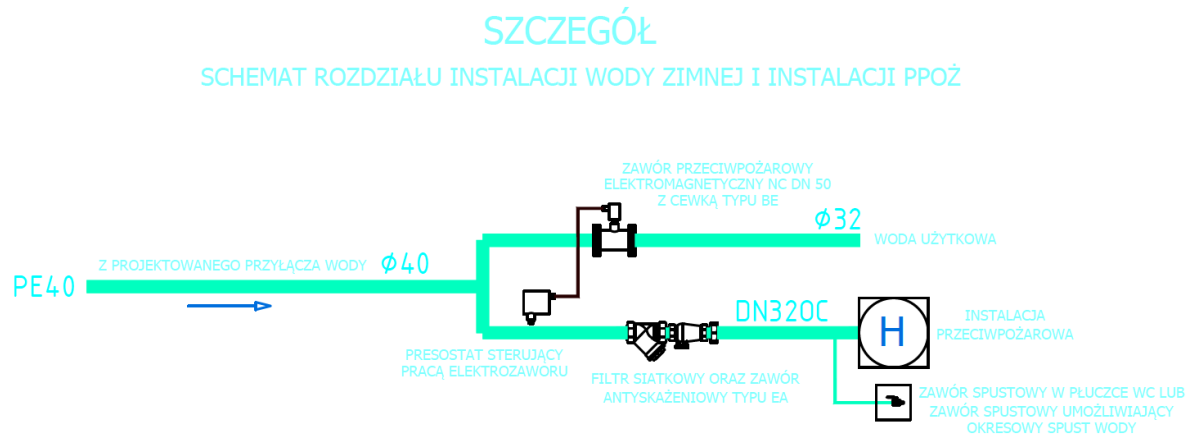
Odpowiedź: Należy uwzględnić wszelkie prace niezbędne do prawidłowego wykonania instalacji zgodnie z dokumentacją projektową, normami technicznymi i sztuką budowlaną.

5. Przedmiar robót nie zawiera wykopów ręcznych, podsypki piaskowej, zasypania oraz usunięcia nadmiaru ziemi z wykopu dla prowadzenia instalacji podposadzkowej. Czy uwzględnić w wycenie? Proszę o uzupełnienie przedmiaru robót.

Odpowiedź: Należy uwzględnić wszelkie prace niezbędne do prawidłowego wykonania instalacji zgodnie z dokumentacją projektową, normami technicznymi i sztuką budowlaną.

6. Poz.177 przedmiaru robót wskazuje na montaż zaworu antyskażeniowego typu BA DN40, natomiast projekt techniczny opisuje montaż zaworu antyskażeniowego typu EA DN40. Jaki typ zaworu antyskażeniowego jest właściwy? Który przyjąć do wyceny? Proszę o wyjaśnienie.

Odpowiedź: Należy przyjąć montaż zaworu antyskażeniowego typu EA DN40.



7. Poz. 178 przedmiaru robót wskazuje na montaż zaworu pierwszeństwa DN40, natomiast projekt techniczny na montaż zaworu pierwszeństwa DN50. Jaka średnica zaworu pierwszeństwa jest prawidłowa? Jakiej średnicy zawór pierwszeństwa należy przyjąć do wyceny? Proszę o skorygowanie przedmiaru robót.

Odpowiedź: Należy przyjąć montaż zaworu DN50.

8. Przedmiar robót nie zawiera izolacji termicznej dla projektowanych rur instalacji p.poż. czy należy uwzględnić w wycenie? Proszę o uzupełnienie przedmiaru robót.

Odpowiedź: Zgodnie z Projektem Technicznym – Instalacje (Tom III), instalację należy wykonać jako izolowaną o grubości 6 mm, izolacja musi być zgodna z aktualnymi przepisami NRO.

9. Jaki typ wodomierza przyjąć do wyceny – mechaniczny, czy ultradźwiękowy?

Odpowiedź: Należy przyjąć do wyceny wodomierz mechaniczny.

10. Czy baterię natryskową montować jako termostatyczną z zabezpieczeniem przed poparzeniem?

Odpowiedź: Tak, baterię natryskową montować jako termostatyczną z zabezpieczeniem przed poparzeniem.

11. Przedmiar robót nie zawiera wykonania próby wydajności projektowanego hydrantu wewnętrznego. Czy uwzględnić w wycenie? Proszę o uzupełnienie przedmiaru robót.

Odpowiedź: Zgodnie z § 1 ust. 5 projektu umowy stanowiącego załącznik nr 3 do SWZ do obowiązków Wykonawcy należało będzie zawiadomienie właściwych organów zgodnie z prawem budowlanym o zakończeniu budowy budynku i zamiarze przystąpienia do jego użytkowania oraz uzyskanie pozwolenia na użytkowanie organu nadzoru budowlanego. W związku z tym należy uwzględnić wszelkie prace niezbędne do prawidłowego wykonania instalacji oraz uzyskania niezbędnego odbioru i dopuszczenia obiektu do użytkowania.

12. Przedmiar robót nie zawiera wykonania badania fizykochemicznego i mikrobiologicznego wody niezbędnego do uzyskania pozwolenia na użytkowanie. Czy uwzględnić w wycenie? Proszę o uzupełnienie przedmiaru robót.

Odpowiedź: Zgodnie z § 1 ust. 3 pkt 2 projektu umowy stanowiącego załącznik nr 3 do SWZ Wykonawca zobowiązany jest do przeprowadzenia prób, pomiarów i badań związanych z

wykonywanymi robotami i przekazania Zamawiającemu protokołów wykonanych prób i wyników badań (w tym protokół kominiarski, protokoły badań instalacji elektrycznej i odgromowej, protokoły prób szczelności instalacji i przyłączy, badanie bakteriologiczne wody, świadectwo charakterystyki energetycznej obiektu).

13. Przedmiar robót nie zawiera wykonania dezynfekcji projektowanych rurociągów instalacji wodociągowej. Czy uwzględnić w wycenie? Proszę o uzupełnienie przedmiaru robót.

Odpowiedź: Zgodnie z Projektem Technicznym – Instalacje (Tom III), należy wykonać płukanie, dezynfekcje oraz próby ciśnieniowe dla rurociągów instalacji wodociągowej. W związku z tym należy uwzględnić wszelkie prace niezbędne do prawidłowego wykonania instalacji oraz uzyskania niezbędnego odbioru i dopuszczenia obiektu do użytkowania.

14. Czy dla projektowanych umywalek zwykłych należy uwzględnić montaż półpostumentów? Brak w przedmiarze robót. Proszę o uzupełnienie przedmiaru robót.

Odpowiedź: Tak, należy uwzględnić montaż półpostumentów.

15. Projekt techniczny wskazuje na montaż białego montażu na systemowych stelażach mocujących przybory. Przedmiar robót nie zawiera montażu stelaży podtynkowych wraz z przyciskami do misek wiszących, stelaży do montażu umywalek, stelaży do montażu pisuarów. Czy do wyceny przyjąć montaż wspornikowy bezpośrednio do ściany z pominięciem stelaży podtynkowych jak wskazuje przedmiar robót, czy uwzględnić zgodnie z projektem? Jakie rozwiązanie przyjąć do wyceny? Proszę o uzupełnienie przedmiaru robót.

Odpowiedź: Należy wycenić oraz wykonać biały montaż zgodnie z projektem.

16. Czy dla projektowanych umywalek zwykłych (6 sztuk) montować półpostumenty? Brak w przedmiarze robót. Czy uwzględnić w wycenie? Proszę o uzupełnienie przedmiaru robót.

Odpowiedź: Tak, należy uwzględnić montaż półpostumentów.

17. Czy w strefie natryskowej w łazience dla osób niepełnosprawnych uwzględnić krzeselko natryskowe oraz poręcz dla osób niepełnosprawnych? Jeżeli tak, to proszę o uzupełnienie przedmiaru robót.

Odpowiedź: Pomieszczenie WC nr 0.07 należy wyposażyć w elementy dla osób niepełnosprawnych w tym krzeselko natryskowe oraz poręcz.

18. Czy dla projektowanego brodzika natryskowego należy uwzględnić montaż zasłonki prysznicowej na drążku lub kabinę prysznicową? Brak w przedmiarze robót. Jeżeli tak, to proszę o uzupełnienie przedmiaru robót.

Odpowiedź: Dla projektowanego brodzika natryskowego nie należy uwzględniać montażu zasłonki ani kabiny prysznicowej.

19. Przedmiar robót nie zawiera prób szczelności do projektowanej kanalizacji sanitarnej. Czy uwzględnić zgodnie z projektem? Proszę o uzupełnienie przedmiaru robót.

Odpowiedź: Zgodnie z § 1 ust. 3 pkt 2 projektu umowy stanowiącego załącznik nr 3 do SWZ Wykonawca zobowiązany jest do przeprowadzenia prób, pomiarów i badań związanych z wykonywanymi robotami i przekazania zamawiającemu protokołów wykonanych prób i wyników badań (w tym protokół kominiarski, protokoły badań instalacji elektrycznej i odgromowej, protokoły prób szczelności instalacji i przyłączy, badanie bakteriologiczne wody, świadectwo charakterystyki energetycznej obiektu).

20. Zgodnie z projektem technicznym w każdym pomieszczeniu należy zamontować przewodowy programator czasowy do regulacji temperatury za pomocą ogrzewania podłogowego (w projektowanym obiekcie występuje 11 pomieszczeń). Brak w przedmiarze robót. Czy uwzględnić w wycenie? Jaką ilość regulatorów przyjąć do wyceny? Proszę o uzupełnienie przedmiaru robót.

Odpowiedź: Należy przyjąć do wyceny programatory w ilości zgodnej z zestawieniem pomieszczeń.

21. Czy dla projektowanych jednostek zewnętrznych pomp ciepła należy wykonać fundament prefabrykowany antywibracyjny? Brak w przedmiarze robót. Proszę o uzupełnienie przedmiaru robót.

Odpowiedź: Zgodnie z dokumentacją należy przyjąć fundament oraz cokół jako elementy antywibracyjne wchodzące w skład zestawu projektowanej jednostki zewnętrznej pomp ciepła.

22. Czy jednostki zewnętrzne pomp ciepła należy wygrodzić za pomocą ogrodzenia stanowiącym zabezpieczenie przed dotykiem oraz dostępem osób postronnych? Jeżeli tak, to proszę o uzupełnienie przedmiaru robót.

Odpowiedź: Zamawiający nie przewiduje konieczności wygrodzienia jednostki zewnętrznej pomp ciepła.

23. Przedmiar robót nie zawiera szkolenia obsługi obiektu z technologii pomp ciepła oraz centralnego ogrzewania? Czy uwzględnić w wycenie? Proszę o uzupełnienie przedmiaru robót.

Odpowiedź: Należy przewidzieć przeszkolenie wyznaczonych przez Zamawiającego osób w zakresie obsługi urządzeń zainstalowanych w obiekcie.

24. Przedmiar robót nie zawiera montażu syfonów dla odprowadzenia kondensatu z jednostek wewnętrznych klimatyzacji. Czy uwzględnić w wycenie? Proszę o uzupełnienie przedmiaru robót.

Odpowiedź: Zgodnie z dokumentacją przewody do odprowadzenia skroplin z jednostek wewnętrznych klimatyzacji należy wprowadzić do rur spustowych orynowania budynku, jeden obwód należy wprowadzić do syfonu zlewu „brudnego”. Elementy te należy uwzględnić w wycenie.

25. Przedmiar robót nie zawiera montażu pompek do odprowadzenia kondensatu od wewnętrznych jednostek klimatyzacyjnych. Czy uwzględnić w wycenie? Proszę o uzupełnienie przedmiaru robót.

Odpowiedź: Dokumentacja projektowa zakłada grawitacyjny odpływ skroplin, w związku z tym nie ma potrzeby montażu pompek.

26. Projekt techniczny opisuje „Dla potrzeb wentylacji grawitacyjnej wspomaganiej mechanicznie przewiduje się montaż dwóch wentylatorów dachowych typu WD 16 o przepływie regulowanym 900/1400 m<sup>3</sup>/h na cokołach i podstawach izolowanych – brak w przedmiarze robót. Czy przedmiotowe wentylatory są przedmiotem postępowania przetargowego? Czy uwzględnić w wycenie? Proszę o uzupełnienie przedmiaru robót.

Odpowiedź: Zgodnie z Projektem Technicznym – Instalacje (Tom III), należy przewidzieć montaż wentylatorów dachowych oraz kanały wentylacji nawiewno-wywiewnej. Elementy te należy uwzględnić w wycenie.

27. Przedmiar robót nie zawiera ułożenia kanałów wentylacyjnych wraz z izolacją dla projektowanej instalacji wentylacji mechanicznej wspomaganiej wentylatorami dachowymi. Czy uwzględnić w wycenie?

Odpowiedź: Zgodnie z Projektem Technicznym – Instalacje (Tom III), należy przewidzieć montaż wentylatorów dachowych oraz kanały wentylacji nawiewno-wywiewnej. Elementy te należy uwzględnić w wycenie.

28. Przedmiar robót nie zawiera wykonania wytyczenia geodezyjnego przyłącza wodociągowego oraz inwentaryzacji geodezyjnej powykonawczej zgodnie z opisem technicznym. Czy uwzględnić w wycenie? Proszę o uzupełnienie przedmiaru robót.

Odpowiedź: Zgodnie z § 1 ust. 3 pkt 1 projektu umowy stanowiącego załącznik nr 3 do SWZ Wykonawca zobowiązany jest do obsługi geodezyjnej inwestycji przez uprawnione służby

geodezyjne, w tym wytyczenia przed przystąpieniem do robót i sporządzenia inwentaryzacji geodezyjnej powykonawczej. Elementy te należy uwzględnić w wycenie.

29. Zgodnie z projektem należy wykonać bloki oporowe pod projektowaną zasuwą oraz skrzynkę uliczną. Brak w przedmiarze robót. Czy uwzględnić w wycenie? Proszę o uzupełnienie przedmiaru robót.

Odpowiedź: Zgodnie z Projektem Technicznym – Instalacje (Tom III), należy wykonać bloki oporowe pod projektowaną zasuwą oraz skrzynkę uliczną. Elementy te należy uwzględnić w wycenie.

30. Przedmiar robót nie zawiera kosztów zajęcia pasa drogowego dla przecisku sterowanego przyłącza wodociągowego i prac związanych w obrębie drogi. Czy uwzględnić w wycenie? Proszę o uzupełnienie przedmiaru robót.

Odpowiedź: Zgodnie z § 5 ust. 1 pkt 7 projektu umowy stanowiącego załącznik nr 3 do SWZ do obowiązków Wykonawcy należało będzie wystąpienie do zarządcy drogi celem uzyskania zezwolenia na prowadzenie robót w pasie drogowym i poniesienie kosztów związanych z zajęciem pasa drogowego.

31. Przedmiar robót nie zawiera przejścia szczelnego dla projektowanego przyłącza wodociągowego przy wejściu rury do budynku, które należy wykonać zgodnie z projektem. Czy uwzględnić w wycenie? Proszę o uzupełnienie przedmiaru robót.

Odpowiedź: Należy uwzględnić wszelkie prace niezbędne do prawidłowego wykonania instalacji zgodnie z dokumentacją projektową, normami technicznymi i sztuką budowlaną.

32. Przedmiar robót nie zawiera wykonania wytyczenia geodezyjnego przyłącza kanalizacji sanitarnej oraz inwentaryzacji geodezyjnej powykonawczej zgodnie z opisem technicznym. Czy uwzględnić w wycenie? Proszę o uzupełnienie przedmiaru robót.

Odpowiedź: Zgodnie z § 1 ust. 3 pkt 1 projektu umowy stanowiącego załącznik nr 3 do SWZ Wykonawca zobowiązany jest do obsługi geodezyjnej inwestycji przez uprawnione służby geodezyjne, w tym wytyczenia przed przystąpieniem do robót i sporządzenia inwentaryzacji geodezyjnej powykonawczej. Elementy te należy uwzględnić w wycenie.

33. Zgodnie z projektem przy wejściu do budynku projektowanego przyłącza kanalizacji sanitarnej należy wprowadzić za pomocą rury ochronnej DN200. Brak w przedmiarze robót. Czy uwzględnić w wycenie? Proszę o uzupełnienie przedmiaru robót.

Odpowiedź: Zgodnie z dokumentacją projektową należy w wycenie uwzględnić rurę ochronną DN200.

34. Proszę o załączenie projektu technicznego dla projektowanej sieci kanalizacji deszczowej dla robót zawartych w przedmiarze robót.

Odpowiedź: Załączono rysunek PZT-01, na którym zaznaczono projektowaną trasę sieci kanalizacji deszczowej.

35. Proszę o potwierdzenie Zamawiającego, że projektowaną sieć kanalizacji deszczowej należy wykonać w oparciu o zakresie robót przedstawiony w przedmiarze robót.

Odpowiedź: Zamawiający potwierdza, że projektowaną sieć kanalizacji deszczowej należy wykonać w oparciu o zakresie robót przedstawiony w przedmiarze robót.

36. Przedmiar robót nie zawiera wykonania wytyczenia geodezyjnego kanalizacji deszczowej oraz inwentaryzacji geodezyjnej powykonawczej zgodnie z opisem technicznym. Czy uwzględnić w wycenie? Proszę o uzupełnienie przedmiaru robót.

Odpowiedź: Zgodnie z § 1 ust. 3 pkt 1 projektu umowy stanowiącego załącznik nr 3 do SWZ Wykonawca zobowiązany jest do obsługi geodezyjnej inwestycji przez uprawnione służby

geodezyjne, w tym wytyczenia przed przystąpieniem do robót i sporządzenia inwentaryzacji geodezyjnej powykonawczej. Elementy te należy uwzględnić w wycenie.

37. Przedmiar robót nie zawiera oznakowania urządzeń p.pożarowych tj. hydrant oraz gaśnica. Proszę o uzupełnienie przedmiaru robót. Proszę o uzupełnienie przedmiaru robót.

Odpowiedź: Zgodnie z § 5 ust. 1 pkt 9 projektu umowy stanowiącego załącznik nr 3 do SWZ Wykonawca zobowiązany jest do sporządzenia instrukcji bezpieczeństwa pożarowego dla obiektu wraz z wyposażeniem budynku w gaśnice. Należy uwzględnić wszystkie elementy niezbędne do prawidłowego wykonania instalacji oraz uzyskania niezbędnego odbioru i dopuszczenia do użytkowania.

38. Czy projektowany hydrant p.pożarowy wyposażyć w gaśnicę? Jeżeli tak, to proszę o uzupełnienie przedmiaru robót.

Odpowiedź: W pozycji 344 przedmiaru przewidziano wyposażenie obiektu w dwie 6 kg gaśnice proszkowe.

39. Czy instalację ogrzewania podłogowego układać na systemowym styropianie EPS100 o gr. 3cm wraz z folią oraz taśmą brzegową dylatacyjną. Brak w przedmiarze robót. Proszę o uzupełnienie przedmiaru robót.

Odpowiedź: Zamawiający potwierdza, że instalację ogrzewania podłogowego należy układać na systemowym styropianie EPS100 o gr. 3 cm wraz z folią oraz taśmą brzegową dylatacyjną. Elementy te należy uwzględnić w wycenie.

40. Czy przeniesienie istniejącego złącza kablowego będzie w zakresie Wykonawcy, czy gestora sieci energetycznej? Proszę o wyjaśnienie oraz o uzupełnienie przedmiaru robót.

Odpowiedź: Przeniesienie złącza kablowego w zakresie Wykonawcy w uzgodnieniu z operatorem sieci.

41. Przedmiar robót nie zawiera wykonania instalacji połączeń wyrównawczych, głównej szyny wyrównawczej GSW, miejscowej szyny wyrównawczej MSW. Proszę o uzupełnienie przedmiaru robót.

Odpowiedź: Zgodnie z dokumentacją projektową należy wykonać instalację połączeń wyrównawczych, głównej szyny wyrównawczej GSW, miejscowej szyny wyrównawczej MSW. Elementy te należy uwzględnić w wycenie.

42. Czy wraz z projektowanymi panelami fotowoltaicznymi montować optymalizatory mocy? Proszę o wyjaśnienie oraz uzupełnienie przedmiaru robót.

Odpowiedź: Zgodnie z § 5 ust. 1 pkt 8 projektu umowy stanowiącego załącznik nr 3 do SWZ Wykonawca zobowiązany jest do wykonania szczegółowego projektu instalacji fotowoltaicznej wraz z uzgodnieniem projektu przez rzeczoznawcę ds. zabezpieczeń p.poż. Należy przewidzieć zamontowanie optymalizatorów mocy. Elementy te należy uwzględnić w wycenie.

43. Czy dla projektowanej instalacji fotowoltaicznej przewiduje się montaż magazynu energii elektrycznej?

Odpowiedź: Zamawiający nie przewiduje montażu magazynu energii elektrycznej dla instalacji fotowoltaicznej.

44. Przedmiar robót nie zawiera odprowadzenia energii elektrycznej dla projektowanej instalacji fotowoltaicznej YKY 3x4 mm<sup>2</sup> oraz YKY 5x10 mm<sup>2</sup>. Proszę o uzupełnienie przedmiaru robót.

Odpowiedź: Należy uwzględnić w wycenie linie kablowe zgodnie z dokumentacją projektową.

45. Zgodnie z projektem technicznym zaprojektowano w obiekcie instalację RTV wraz z anteną do odbioru sygnału DVB-T2. Brak w przedmiarze robót. Czy instalacja RTV jest przedmiotem postępowania przetargowego? Proszę o uzupełnienie przedmiaru robót.

Odpowiedź: Należy uwzględnić w wycenie instalację RTV zgodnie z dokumentacją projektową.

46. Zgodnie z projektem technicznym zaprojektowano w obiekcie instalację telefoniczną. Brak w przedmiarze robót. Czy instalacja telefoniczna jest przedmiotem postępowania przetargowego? Proszę o uzupełnienie przedmiaru robót.

Odpowiedź: Instalacja telefoniczna nie jest przedmiotem postępowania przetargowego. W ramach zadania należy wykonać instalację internetową.

47. Przedmiar robót nie zawiera wyłącznika PWP instalacji fotowoltaicznej. Proszę o uzupełnienie przedmiaru robót.

Odpowiedź: W dokumentacji projektowej przewidziano wyłącznik PWP instalacji fotowoltaicznej. Należy uwzględnić w wycenie.

48. Przedmiar robót nie zawiera oznakowania obiektu dla służb ratowniczych o instalacji fotowoltaicznej w obiekcie. Proszę o uzupełnienie przedmiaru robót zgodnie z projektem technicznym.

Odpowiedź: Oznakowanie budynku w celu zapewnienia bezpieczeństwa dla ekip ratowniczo-gaśniczych przewidziano w dokumentacji projektowej. Elementy te należy uwzględnić w wycenie.

49. Opis techniczny wskazuje dwójako na wykonanie instalacji elektrycznych z przewodów YDY 450/750V i bezhalogenowych NHXH. Jaki typ przewodów jest właściwy dla wykonania instalacji elektrycznych projektowanego obiektu? Proszę o wyjaśnienie.

Odpowiedź: Ze względu na funkcję budynku w opracowaniu przyjęto wyłącznie przewody typu NHXH i takie należy wycenić.

50. Proszę uzupełnienie projektu technicznego o schematy elektryczne projektowanych rozdzielnic zawartych w przedmiarze robót tj. T1, TK, TP. Brak schematu przedmiotowych rozdzielnic uniemożliwia wycenę rozdzielnic.

Odpowiedź: Zgodnie z odpowiedzią udzieloną przez projektanta schemat rozdzielnic jest opracowaniem warsztatowym dla danego producenta rozdzielnic elektrycznych, informację zawarte w opracowaniu tj. ilość i rozmieszczenie oraz podział obwodów pozwala na precyzyjne wykonanie wyceny niezbędnego wyposażenia rozdzielnic.

51. Proszę o uzupełnienie projektu technicznego schematu zasilania ze wskazaniem wszystkich projektowanych rozdzielnic elektrycznych oraz wzl zasilających poszczególne rozdzielnice.

Odpowiedź: Rysunki E-01 oraz E-02 stanowiące element dokumentacji projektowej wskazują lokalizację rozdzielnic elektrycznych (T1, TP, TK) wraz z WLZ w budynku na rzucie przyziemia.

52. Przedmiar robót zawiera pozycje kosztorysowe zawierające dostawę przewodów i kabli elektrycznych. Czy w związku z tym należy uwzględnić w wycenie samą dostawę przewodów i kabli, bez ułożenia? Czy Zamawiający będzie układał przewody we własnym zakresie? Proszę o wyjaśnienie zaistniałej sytuacji.

Odpowiedź: W wycenie należy przewidzieć montaż przewodów i kabli na obiekcie przez Wykonawcę.

53. Przedmiar robót nie zawiera ułożenia wzl dla projektowanych rozdzielnic elektrycznych T1, TK, TP. Czy uwzględnić w wycenie? Proszę o uzupełnienie przedmiaru robót.

Odpowiedź: Rysunki E-01 oraz E-02 stanowiące element dokumentacji projektowej wskazują lokalizację rozdzielnic elektrycznych (T1, TP, TK) wraz z WLZ w budynku na rzucie przyziemia. Elementy te należy uwzględnić w wycenie.

54. Przedmiar robót nie zawiera wykonania uziomu otokowego z bednarki ocynkowanej FeZn 30x4 mm. Proszę o uzupełnienie przedmiaru robót.

Odpowiedź: Zgodnie z dokumentacją projektową należy wykonać uziom otokowy z bednarki. Element ten należy uwzględnić w wycenie.

55. Czy pionowe odprowadzenia instalacji odgromowej prowadzić w rurach odgromowych w warstwie elewacji? Proszę o uzupełnienie przedmiaru robót.

Odpowiedź: Należy przyjąć instalację jako p/t w warstwie docieplenia w rurach ochronnych do złącz pomiarowych.

56. Przedmiar robót nie zawiera zasilania urządzeń sanitarnych tj. szafy rozdzielaczy ogrzewania podłogowego, przewodowania termostatów pomieszczeniowych, wentylatorów dachowych, urządzeń klimatyzacji. Czy uwzględnić w wycenie?

Odpowiedź: Należy uwzględnić wszelkie prace niezbędne do prawidłowego wykonania zaprojektowanych instalacji oraz uzyskania ich niezbędnego odbioru i dopuszczenia do użytkowania.

57. Zgodnie z projektem technicznym w toalecie dla osób niepełnosprawnych należy wykonać system przywoławczy. Brak w przedmiarze robót. Proszę o uzupełnienie przedmiaru robót.

Odpowiedź: Rysunek E-02 stanowiący element dokumentacji projektowej wskazuje lokalizację przycisku alarmowego oraz przycisku kasowania alarmu. Instalacje przywołania alarmowego dla osoby niepełnosprawnej należy przewidzieć w wycenie.

58. Czy złącza kontrolne instalacji odgromowej montować w puszcach probierczych montowanych w elewacji budynku? Proszę o uzupełnienie przedmiaru robót.

Odpowiedź: Tak, elementy te należy uwzględnić w wycenie.

**Ponadto Zamawiający informuje, że załączone do postępowania przedmiary należy traktować jako dokumenty pomocnicze.**

59. Ze względu na opóźnienia w przygotowaniu wycen materiałowych przez dostawców wynikających z przypadającego w okresie przygotowania oferty dnia wolnego (przedłużonego weekendu) zwracam się z prośbą o wydłużenie terminu składania ofert do dnia 12.06.2024 r.

Zamawiający zmienia termin składania ofert do dnia 10.06.2024 r.

Jednocześnie na podstawie art. 286 ust. 3 ustawy z dnia 11 września 2019 r. Prawo zamówień publicznych (Dz. U. z 2023 r. poz. 1605 z późn.zm.) Zamawiający zmienia:

1. Termin składania ofert określony w Rozdziale 18. ust. 1 SWZ:  
„Ofertę wraz z wymaganymi dokumentami należy umieścić na [platformazakupowa.pl](https://platformazakupowa.pl) pod adresem: <https://platformazakupowa.pl/transakcja/926283> w myśl Ustawy na stronie internetowej prowadzonego postępowania do dnia **10 czerwca 2024 r. do godz. 9<sup>00</sup>.**”
2. Termin otwarcia ofert określony w Rozdziale 19. ust. 1 SWZ:  
„1. Otwarcie ofert nastąpi w dniu **10 czerwca 2024 r. o godz. 9<sup>05</sup>.**”
3. Termin związania ofertą określony w Rozdziale 20. ust. 1 SWZ:  
„1. Wykonawca będzie związany ofertą do dnia **09 lipca 2024 r.**  
Bieg terminu związania ofertą rozpoczyna się wraz z dniem, w którym upływa terminu składania ofert.”
4. Informacje o formalnościach, jakie powinny być dopełnione po wyborze oferty w celu zawarcia umowy określone w Rozdziale 24 ust. 3 SWZ otrzymuje brzmienie: *Przed zawarciem umowy, Wykonawca przekaże Zamawiającemu harmonogram rzeczowo-terminowo-finansowy, kosztorys ofertowy, potwierdzoną za zgodność z oryginałem kopie uprawnień budowlanych osoby, która będzie pełniła obowiązki kierownika budowy i zaświadczenie o przynależności tej osoby do*



*właściwej Izby (dopuszcza się przekazanie Zamawiającemu wymaganych dokumentów środkami komunikacji elektronicznej).*

5. W związku z niniejszą zmianą treści SWZ, zmianie ulega również treść ogłoszenia o zamówieniu nr 2024/BZP 00334617/01 opublikowanego w dniu 22.05.2023 r. w Biuletynie Zamówień Publicznych.

*Wójt Gminy Ryńsk*

*/-/*

*Władysław Łukasik*