

Pytanie nr 1: Hala istniejąca (w osiach 14-G – 14-E/14-1 – 14-17): Proszę wskazać jaki zakres prac należy wycenić dla części istniejącej hali w obszarze piwnic – w szczególności prosba o informację odnośnie rozbiórek, wykonania otworowań w stropie, wykonania ścian (szczególnie ścian REI / EI), wymiany drzwi, robót posadzkowych, tynkowania i malowania ścian i sufitów, itp.

Odpowiedź na pytanie nr 1: Odpowiedź: zakres przebudowy, otworowań itd., uszczegółowiony został na etapie projektu wykonawczego.

Pytanie nr 7: Ogrodzenie: w związku z budową nowego obiektu istniejące ogrodzenie wzdłuż ul. Grunwaldzkiej i ul. Święcickiego zostanie usunięte. Prośba o wskazanie na rysunku jak ma przebiegać nowe ogrodzenie i w jaki sposób połączyć je z istniejącą bramą nr 5. Prośba o charakterystykę nowego ogrodzenia.

Odpowiedź na pytanie nr 7: ogrodzenie ma zostać usunięte od Święcickiego i ul. Grunwaldzkiej aż do bramy wjazdowej, Nowy przebieg ogrodzenia wzdłuż ogródka zewnętrznego zgodnie z projektem wykonawczym.

Pytanie nr 8: Rozbiórki: Prośba o informację, czy elementy z rozbiórek (w szczególności balustrady stalowe, ogrodzenie stalowe, kraty okienne itd.) mają być pozostawione do dyspozycji Zamawiającego czy należy przewidzieć ich utylizację ?

Odpowiedź na pytanie nr 8: Część ogrodzenia może zostać odświeżona i wykorzystana do przeniesienia ogrodzenia zgodnie z PZT wg projektu wykonawczego. Elementy, które nie zostaną wykorzystane zostaną przeznaczone do utylizacji.

Pytanie nr 9: Hala istniejąca (w osiach 14-G – 14-E/14-1 – 14-17): proszę o udostępnienie konstrukcji dachu technicznego, sposobu oparcia nowej konstrukcji na istniejącej konstrukcji hali, określenia obszaru podestów roboczych i przejść między nimi (w tym momencie na rzucie dachu widoczne są dwa rodzaje kreskowania – jeden to pomosty obsługowe a co oznacza drugi rodzaj kreskowania?) , określenia obszaru występowania urządzeń na pomostach wraz z informacją o obciążeniach. Czy wokół obszaru dachu technicznego należy wykonać balustrady czy inną formę wygradzenia – jaką? Jaka jest rzeźna dachu technicznego (górną rzeźną krat pomostowych)? Czy dach techniczny ma być wykonany jako płaski czy jako pochyły 2%? Czy wejście z dachu istniejącej hali na dach techniczny ma być zrealizowane za pomocą 1 drabiny czy projekt przewiduje inny sposób wejścia? W jaki sposób będzie zrealizowane wejście na dach istniejącej hali – czy należy przewidzieć drabinę z poziomu terenu na dach istniejącej hali w osiach 14-E – 14-G?

Odpowiedź na pytanie nr 9: Wg projektu wykonawczego. Dach techniczny jest otoczony przegrodą, zaprojektowany jako płaski, Wejście na dach techniczny z klatki schodowej B przez drzwi techniczne.

Pytanie nr 10: Hala istniejąca (w osiach 14-G – 14-E/14-1 – 14-17): ekspertyza techniczna nie wspomina o dociążeniu konstrukcji istniejącej hali dodatkowym obciążeniem od dachu technicznego. Prośba o udostępnienie ekspertyzy dotyczącej tego zakresu.

Odpowiedź na pytanie nr 10: Rozwiązanie zgodnie z projektem wykonawczym konstrukcji. Dodatkowe obciążenia od urządzeń instalacyjnych działają tylko na słupy poprzez zaprojektowaną konstrukcję stalową.

Pytanie nr 11: Hala istniejąca (w osiach 14-G – 14-E/14-1 – 14-17): prosba o informację jakiego typu prace na istniejącym dachu należy przewidzieć w wycenie (m.in.: czy należy usunąć stare pokrycie dachu i starą izolację termiczną – prosba o dane; czy należy wykonać nową izolację termiczną i nowe

pokrycie dachu – prośba o dane; czy należy zachować stare rynny czy trzeba je wymienić – prośba o dane; czy należy zachować stare rury spustowe czy trzeba je wymienić – prośba o dane; itp.).

Odpowiedź na pytanie nr 11: Zgodnie z projektem wykonawczym. Należy przewidzieć dodatkowe ocieplenie dachu z nowym pokryciem. Wytyczne odnośnie kanalizacji deszczowej wg projektu wykonawczego.

Pytanie nr 12: Hala istniejąca (w osiach 14-G – 14-E/14-1 – 14-17): czy w związku z wymianą okien na parterze i piętrze należy również docieplić ścianę zewnętrzną (np. od strony środka budynku) czy jedynie przewidzieć wykonanie tynku . Prośba o dane do wyceny.

Odpowiedź na pytanie nr 12: Zgodnie z projektem wykonawczym, w związku ze zmianą podziałów stolarki na parterze należy przewidzieć nowe ściany z dociepleniem od zewnątrz , na piętrze należy przewidzieć docieplenie ścian od wewnątrz i otynkowanie.

Pytanie nr 13: Hala istniejąca (w osiach 14-G – 14-E/14-1 – 14-17): Prośba o informację jakie roboty należy wycenić dla obszaru istniejącej klatki schodowej znajdującej się w osiach 14-1 - 14-2 / 14-E – 14-G.

Odpowiedź na pytanie nr 13: Zgodnie z projektem wykonawczym, należy przewidzieć docieplenie ścian zewn. docieplenie dachu.

Pytanie nr 14: Hala istniejąca (w osiach 14-G – 14-E/14-1 – 14-17): Prośba o potwierdzenie, że na parterze zakres robót do wyceny dotyczy jedynie osi 14-5 – 14-7/14-E – 14-G.

Odpowiedź na pytanie nr 14: Zgodnie z projektem wykonawczym, zakres robót dotyczy rozwiązań projektowych zawartych w osiach 14-G – 14-E/14-1 – 14-17 wg projektów pełnobrażowych.

Pytanie nr 15: Hala istniejąca (w osiach 14-G – 14-E/14-1 – 14-17): Prośba o potwierdzenie, że na 1 piętrze (antresola) zakres robót do wyceny dotyczy jedynie osi 14-3 – 14-7/14-E – 14-G.

Odpowiedź na pytanie nr 15: Zgodnie z projektem wykonawczym, Zakres prac zawarty jest w osiach 14-3 – 14-7/14-E – 14-G, dodatkowo w osiach 14-2 – 14-3/14-G zakres dotyczy również samej elewacji.

Pytanie nr 16: Hala istniejąca (w osiach 14-G – 14-E/14-1 – 14-17): w związku z wykonaniem podcięcia stropu nad parterem i stropodachu, prośba o wskazanie przekrojów konstrukcyjnych (nie wszystkie zostały zdefiniowane). Czy nowe słupy S1 w osiach 14-7 i 14-9, które mają być prowadzone od dachu aż do piwnicy należy oprzeć na posadzce piwnicy czy należy wykonać dla nich fundamenty – prośba o wytyczne.

Odpowiedź na pytanie nr 16: Zgodnie z projektem wykonawczym.

Pytanie nr 17: Hala istniejąca (w osiach 14-G – 14-E/14-1 – 14-17): istniejące schody w osi 14-9 – 14-10 z parteru na 1 piętro (antresolę): schody będą wykonane jako zabiegowe (bieg KA-B1 i KA-B2). Prośba o określenie danych do wyceny (przekroje, określenie podpór dla schodów, itp.).

Odpowiedź na pytanie nr 17: Zgodnie z projektem wykonawczym. Schody w osiach 14-9 – 14-10/ 14-G – 14-E są nowo projektowane , prowadzące na kondygnację +1, nie są zabiegowe , posiadają spocznik służący jako ewakuacyjny. Uszczegółowienie wg projektu wykonawczego.

Pytanie nr 18: Hala istniejąca (w osiach 14-G – 14-E/14-1 – 14-17): istniejące schody w osi 14-9 – 14-10 z piwnicy na parter: czy dobrze rozumiem, że obszar ten należy na poziomie parteru zamknąć stropem i w ten sposób nie będzie przejścia z piwnicy na parter? Czy w takiej sytuacji w części piwnicznej biegi schodowe mogą być pozostawione czy należy je rozebrać?

Odpowiedź na pytanie nr 18: Zgodnie z projektem wykonawczym. Tak schody zostaną zamknięte stropem pomiędzy -1 a parterem. Tak nie będzie przejścia do piwnicy (w stanie obecnym również zamurowane) konstrukcja istniejących schodów do pozostawienia/ewentualnie rozbiórki po ustaleniu z konstruktorem.

Pytanie nr 19: Prosimy o udostępnienie projektu rozbiórek.

Odpowiedź na pytanie nr 19: Nie przewidziano projektu rozbiórek w dokumentacji. Elementy wymagające przebudowy, rozbiórki wg projektu wykonawczego pełnobranżowego.

Pytanie nr 20: Prosimy o potwierdzenie, że należy wykonać rozbiórkę istniejącego budynku od osi 14-17 do osi 14-18. Projekt Techniczny Konstrukcji części istniejącej hali nr 6 kończy się na osi 14-17. Rysunki nowej części od osi 14-17 do osi 14-18 wskazują na całkowitą zmianę układu konstrukcji nowo powstałego budynku..

Odpowiedź na pytanie nr 20: Zgodnie z projektem wykonawczym. część istniejąca w osiach 14-17 – 14-18 ma zostać rozebrana (istniejąca klatka schodowa od ul. Grunwaldzkiej)

Pytanie nr 21: Prosimy o potwierdzenie, że pomieszczenia piwnicy istniejące na rzucie inwentaryzacji w osiach 14-E do 14-D należy zlikwidować, a nowo projektowane pomieszczenia piwnicy nowej części znajdują się w osiach od 14-G do 14-E.

Odpowiedź na pytanie nr 21: Zgodnie z projektem wykonawczym. pomieszczenie należy zlikwidować tak jak całą część piwnicy w osiach 14-17 - 14-18/ 14-G – 14-D

Pytanie nr 22: Prosimy o udostępnienie opracowania dotyczącego przebudowy instalacji teletechnicznej kolidującej z planowanym zagospodarowaniem terenu.

Odpowiedź na pytanie nr 22: Zgodnie z opisem do projektu budowlanego kolizja zostanie rozwiązana przez Generalnego Wykonawcę, w porozumieniu z Inwestorem.

Pytanie nr 25: Na rzutach instalacji sanitarnych nie ma podanych średnic rurociągów, natomiast na rzutach klimatyzacji nie ma wysowanego przebiegu rur freonowych, na rzutach wentylacji nie ma również podanych wymiarów większości kanałów wentylacyjnych. Prosimy o uzupełnienie.

Odpowiedź na pytanie nr 25: Zgodnie z projektem wykonawczym.

Pytanie nr 26: Prosimy o udostępnienie karty doborowej lub określenie typu separatora tłuszczów do oczyszczania ścieki pochodzące z kuchni.

Odpowiedź na pytanie nr 26: Zgodnie z projektem wykonawczym.

Pytanie nr 27: Prosimy o uzupełnienie projektu o rzuty z przebiegiem instalacji skroplin i informację w którym miejscu i do których projektowanych przepompowni wody brudnej przewidziane jest odprowadzenie skroplin.

Odpowiedź na pytanie nr 27: Zgodnie z projektem wykonawczym. Włączenie skroplin poprzez syfon do pionów kanalizacji sanitarnej i dalej sprowadzenie do projektowanej instalacji KS

Pytanie nr 28: Prosimy o podanie sprężu wentylatorów i wentylatorów central wentylacyjnych, sprężu i odporności termicznej wentylatora systemu nawiewu pożarowego do klatki schodowej. Prosimy o podanie mocy nagrzewnic i chłodziń central wentylacyjnych (w miarę możliwości prosimy o załączenie kart katalogowych urządzeń)

Odpowiedź na pytanie nr 28: Zgodnie z projektem wykonawczym.

Pytanie nr 29: Prosimy o udostępnienie kart katalogowych urządzeń freonowych i schematu z rozwinięciem instalacji, który pokaże jaki jest przebieg instalacji freonowej przez poszczególne pomieszczenia, jak rozmieszczone są jednostki freonowe w pomieszczeniach i jakie są średnice instalacji freonowej i moce poszczególnych jednostek.

Odpowiedź na pytanie nr 29: Zgodnie z projektem wykonawczym.

Pytanie nr 30: Prosimy o uzupełnienie dokumentacji o schematyczne rozwinięcia instalacji wentylacji bytowej i pożarowej - schematy które pokażą które pomieszczenia obsługiwane są przez jakie konkretnie systemy wyciągowe i nawiewne wentylacyjne opisane w projekcie (o jakich wydatkach powietrza?) oraz udostępnienie przekrojów pomieszczeń z widokiem przebiegu pionów instalacji rurowych i wentylacyjnych.

Odpowiedź na pytanie nr 30: Prosimy o zapoznanie się z projektem wykonawczym. Przewidziany jest jeden nawiewny system pożarowy do klatki „B” – oddymianie grawitacyjne z nawiewem mechanicznym. Wentylator zlokalizowany na dachu, a nawiew zlokalizowany na poziomie -1.

Pytanie nr 33: Prosimy o informację czy należy ująć w wycenie jakiegokolwiek prace instalacyjne i budowlane w pomieszczeniu istniejącego węzła ciepła w związku z przebudową budynku.

Odpowiedź na pytanie nr 33: Zgodnie z projektem wykonawczym.

Pytanie nr 37: Hala istniejąca (dach): na rysunku dachu, przy osi 14-7 jest zapis „podkonstrukcja dachu technicznego stalowa z profili walcowanych i belek ażurowych”. Prosimy o informację czy zapis pojawił się tu omyłkowo czy należy uwzględnić jakieś prace na dachu w osiach 14-1 do 14-7 ?

Odpowiedź na pytanie nr 37: Zgodnie z projektem wykonawczym. Należy przewidzieć podkonstrukcję dachu technicznego i innych elementów na dachu wg opracowań branżowych.

Pytanie nr 38: Hala istniejąca (dach): prosimy o informację czy należy zlikwidować wszystkie istniejące urządzenia na dachu w osiach 14-7 do 14-17 ?

Odpowiedź na pytanie nr 38: Obszar dachu hali wystawienniczej należy pozostawić bez zmian instalacyjnych, w części objętej przebudową zgodnie z projektem wykonawczym.

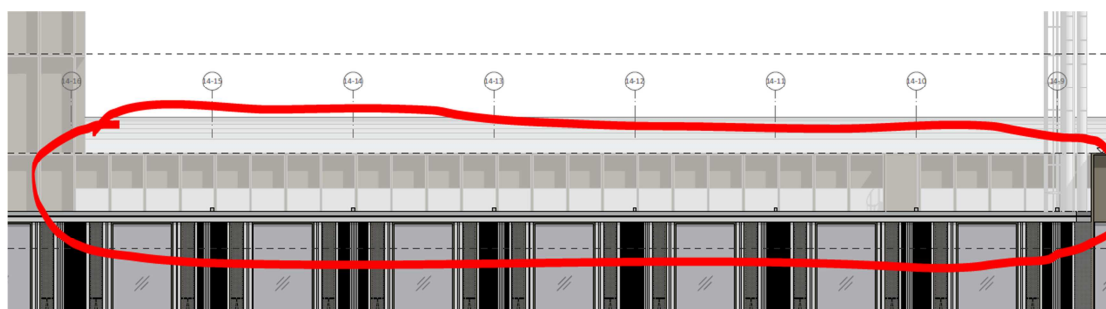
Pytanie nr 39: Hala istniejąca (dach): prosimy o informację jaki zakres prac ma być ujęty w pozycji przedmiarów 2.2.23 (Dach D-02) – całkowita wymiana wszystkich warstw dachu powyżej istniejącego stropu? Jakiego obszaru na dachu dotyczy ta pozycja – prosimy o podanie osi.

Odpowiedź na pytanie nr 39: Zgodnie z projektem wykonawczym. Należy docieplić dach i wykonać nowe przekrycie.

Pytanie nr 40: Hala istniejąca (dach): prosimy o informację czy należy uwzględnić wymianę rynien i rur spustowych w budynku istniejącym? Prosimy o ich charakterystykę.

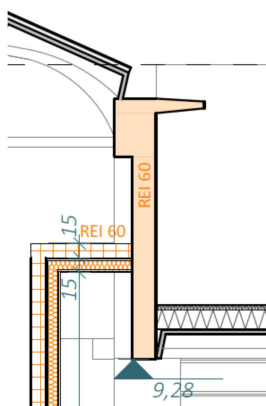
Odpowiedź na pytanie nr 40: Zgodnie z projektem wykonawczym, informacje zawarte w branży sanitarnej.

Pytanie nr 41: Hala istniejąca (dach): prosimy o informację co stanowi element pionowy odgradzający dach techniczny widoczny na widoku elewacji – prosimy o doprecyzowanie materiału, wysokości, sposobu mocowania itd.



Odpowiedź na pytanie nr 41: Zgodnie z projektem wykonawczym. Detale w architekturze i konstrukcji.

Pytanie nr 42: Hala istniejąca: prosimy o informację z czego jest wykonany element widoczny na fragmencie poniżej oraz czy spełnia on wymagania pożarowe określone na rysunku? Jeśli nie spełnia REI60 to w jaki sposób należy uwzględnić jego zabezpieczenie do wymaganej klasy?



Odpowiedź na pytanie nr 42: Zgodnie z projektem wykonawczym i ekspertyzą pożarową. Należy zweryfikować odporność pożarową tej ściany w trakcie realizacji. W przypadku braku spełnienia wymagań, należy zabezpieczyć ścianę np. systemie promat lub innym certyfikowanym pożarowo.

Pytanie nr 43: Hala istniejąca (elewacja) – czy należy przewidzieć renowację czy wymianę elementów betonowych (m.in. ryflowanych) między oknami na piętrze budynku?

Odpowiedź na pytanie nr 43: Zgodnie z projektem wykonawczym. Należy elementy ryflowane zdemontować i po uzyskaniu akceptacji w trakcie budowy przez Miejskiego konserwatora zabytków odtworzyć na elewacji bądź wykonać nowe (zgodnie z pozwoleniem konserwatorskim nr 587/2021, z dnia 28.06.2021, załączonym do niniejszego komunikatu)

Pytanie nr 44: Hala istniejąca – prosimy o informację czy należy uwzględnić zamurowanie otworów po demontażu istniejących okien w osiach 14-1 do 14-5 (parter), w miejscach gdzie zaprojektowane są blendy na elewacji. Wg rzutu parteru jest tam istniejąca ściana murowana. Prosimy również o potwierdzenie, że po zamurowaniu otworów nie trzeba uwzględniać żadnych prac wykończeniowych wewnątrz budynku (w istniejących toaletach będących poza zakresem opracowania).

Odpowiedź na pytanie nr 44: Zgodnie z projektem wykonawczym. Tak należy zamurować otwory na parterze i na piętrze zgodnie z projektem. Po zamurowaniu otworów należy od wewnątrz wykończyć ściany tynkiem cem - wap

Pytanie nr 45: Prosimy o potwierdzenie, że ściana i słupy istniejącej hali w osi 14.17/14.A-14.E oznaczone na rysunkach architektury jako REI120 mają na całym swoim obszarze spełnione te wymagania i nie ma potrzeby zabezpieczać tych przegród od REI120. Jeśli nie – to proszę o wskazanie jaką klasę REI aktualnie posiada ściana i słupy znajdujące się w osi 14.17 i w jaki sposób należy przeprowadzić zabezpieczenie.

Odpowiedź na pytanie nr 45: Zgodnie z projektem wykonawczym. I ekspertyzą pożarową. Hala wystawiennicza nie jest objęta projektem. Ścianę oddzielenia pożarowego zapewniamy nową ścianą w osi 1/A-H

Pytanie nr 46: Prosimy o informację odnośnie ściany i słupów istniejącej hali w osi 14.A/14.6-14.7. Są one oznaczone są na rysunkach architektury czerwonym kolorem sugerującym, że przegroda ma być zabezpieczona ppoż. Brak informacji o klasie ppoż. Brak informacji, czy w wycenie należy przewidzieć wykonanie zabezpieczenia tych elementów do odpowiedniej klasy ppoż (prośba o wytyczne w jaki sposób i z jakiej do jakiej klasy) czy też przegroda i słupy posiadają odpowiednią klasę ppoż nie ma potrzeby ujmowania tego w wycenie.

Odpowiedź na pytanie nr 46: Zgodnie z projektem wykonawczym. I ekspertyzą pożarową. Hala wystawiennicza nie jest objęta projektem.

Pytanie nr 47: Prosimy o potwierdzenie, że ściana zewnętrzna istniejącej hali w osi 14.G/14.5 – 14.4, która na rysunku architektury jest oznaczona jako EI60 na odcinku 2m, posiada tę klasę i nie ma potrzeby uwzględniania zabezpieczenia ppoż w wycenie. Jeśli jednak nie posiada – to proszę o określenie: jaka jest aktualna klasa ściany oraz w jaki sposób należy przeprowadzić zabezpieczenie – zwłaszcza, że od strony wewnętrznej są łazienki, które są poza zakresem robót, zatem ta ściana elewacyjna ta nie będzie rozbierana.

Odpowiedź na pytanie nr 47: Zgodnie z projektem wykonawczym. I ekspertyzą pożarową. Ścianę w przypadku odkrywek należy zweryfikować i ewentualnie zastosować zabezpieczenia p.poz.

Pytanie nr 48: Prosimy o potwierdzenie że istniejące słupy w osi 14-5 (w miejscu dobudowywania ściany murowanej) posiadają wymaganą na rzucie architektury parteru klasę REI60 i nie trzeba uwzględniać ich dodatkowego zabezpieczenia?

Odpowiedź na pytanie nr 48: Zgodnie z projektem wykonawczym. I ekspertyzą pożarową. Słupy posiadają wymaganą odporność REI 60.

Pytanie nr 49: Czy w związku z dobudową nowego obiektu do istniejących hal (hali niskiej z dachem płaskim i hali wyższej z dachem łukowym) należy wykonać wzmocnienie konstrukcji dachów istniejących hal z uwagi na możliwość występowania worków śnieżnych? Jeśli tak to proszę o wytyczne oraz o projekt wzmocnienia.

Odpowiedź na pytanie nr 49: Należy zastosować instalację wytapiania śniegu np. maty grzewcze itp.

Pytanie nr 50: Czy w związku z dobudową nowego obiektu do istniejących hal (hali niskiej z dachem płaskim i hali wyższej z dachem łukowym) należy wykonać zabezpieczenie ppoż konstrukcji lub połączenia dachu istniejących hal stykającej się z nowobudowanym obiektem? Do jakiej klasy? Proszę o wytyczne oraz o projekt.

Odpowiedź na pytanie nr 50: Zgodnie z projektem wykonawczym. I ekspertyzą pożarową.

Pytanie nr 51: Proszę o wskazanie rodzaju drzwi wewnętrznych, jakie należy wycenić – które mają być stalowe, płycinowe, aluminiowe przeszklone. Proszę o określenie koloru drzwi stalowych.

Odpowiedź na pytanie nr 51: Zgodnie z projektem wykonawczym , zawarte jest zestawienie stolarki.

Pytanie nr 52: Czy drzwi umieszczone w elewacji prowadzące z klatki schodowej na dach istniejącej hali (oś 14-F/14-16 – 14-17) mają być wykonane jako stalowe czy aluminiowe przeszklone? Jaki RAL?

Odpowiedź na pytanie nr 52: Zgodnie z projektem wykonawczym , zawarte jest zestawienie stolarki.

Pytanie nr 53: Czy drzwi umieszczone w elewacji prowadzące do pomieszczenia „Miejsce gromadzenia odpadów” mają być wykonane jako stalowe czy aluminiowe przeszklone? Jaki RAL?

Odpowiedź na pytanie nr 53: Zgodnie z projektem wykonawczym , zawarte jest zestawienie stolarki.

Pytanie nr 54: Czy drzwi na klatkach schodowych (od piwnicy do najwyższej kondygnacji) mają być wykonane jako stalowe czy jako aluminiowe przeszklone? Jaki RAL?

Odpowiedź na pytanie nr 54: Zgodnie z projektem wykonawczym , zawarte jest zestawienie stolarki.

Pytanie nr 55: Czy drzwi dwuskrzydłowe mają być wykonane jako stalowe czy aluminiowe przeszklone? Jaki RAL?:

Odpowiedź na pytanie nr 55a: Zgodnie z projektem wykonawczym , zawarte jest zestawienie stolarki.

a. Parter: drzwi dwuskrzydłowe z pomieszczenia A.1.02 (Hall wejściowy) do pomieszczeń A.1.06 (Lokal biurowy 02) oraz A.1.05 (Lokal biurowy 01)

b. Parter: drzwi dwuskrzydłowe z holu windowego do pomieszczenia B.1.03 (Lokal biurowy 02)

Odpowiedź na pytanie nr 55b: Zgodnie z projektem wykonawczym , zawarte jest zestawienie stolarki.

c. Piętro +1: drzwi dwuskrzydłowe z pomieszczenia A.2.01 (Komunikacja) do pomieszczeń A.2.03 (Lokal biurowy 04) oraz A.2.04 (Lokal biurowy 05)

Odpowiedź na pytanie nr 55c: Zgodnie z projektem wykonawczym , zawarte jest zestawienie stolarki.

d. Piętro +1: drzwi dwuskrzydłowe z pomieszczenia B.2.01 (Hol windowy) do pomieszczeń B.2.04 (Lokal biurowy 06) oraz B.2.06 (Lokal biurowy 07)

Odpowiedź na pytanie nr 55d: Zgodnie z projektem wykonawczym , zawarte jest zestawienie stolarki.

e. Piętro +2: drzwi dwuskrzydłowe z pomieszczenia B.3.01 (Lokal biurowy 08) do pomieszczenia B.3.02 (Lokal biurowy 08)

Odpowiedź na pytanie nr 55e: Zgodnie z projektem wykonawczym , zawarte jest zestawienie stolarki.

f. Piętro +3: drzwi dwuskrzydłowe z pomieszczenia B.4.01 (Lokal biurowy 09) do pomieszczenia B.4.02 (Lokal biurowy 09)

Odpowiedź na pytanie nr 55f: Zgodnie z projektem wykonawczym , zawarte jest zestawienie stolarki.

Pytanie nr 56: Proszę o wskazanie, które drzwi mają być wyposażone w kontrolę dostępu. Jaki rodzaj kontroli dostępu ma być zastosowany dla poszczególnych drzwi – proszę o charakterystykę?

Odpowiedź na pytanie nr 56: Zgodnie z projektem wykonawczym , zawarte jest zestawienie stolarki i projekcie wykonawczym instalacji teletechnicznych.

Pytanie nr 57: Czy drzwi na parterze do istniejącego szachtu instalacyjnego (wym. 90x210 EI60) w osi 14-10/14-F mają być wycenione? Brak tej pozycji w przedmiarze.

Odpowiedź na pytanie nr 57: Zgodnie z projektem wykonawczym , zawarte jest zestawienie stolarki.

Pytanie nr 58: Czy drzwi dwuskrzydłowe w hallu wejściowym (parter) o wymiarach 130x210 sztuk 2, znajdujące się w osiach 14-8 i 14-10 mają być wycenione? Brak tych pozycji w przedmiarze.

Odpowiedź na pytanie nr 58: Zgodnie z projektem wykonawczym , zawarte jest zestawienie stolarki.

Pytanie nr 59: W przedmiarze w pozycji 2.2.47 zostały wskazane drzwi 130x230 szt. 1. Prośba o informację, gdzie znajdują się te drzwi.

Odpowiedź na pytanie nr 59: Zgodnie z projektem wykonawczym , zawarte jest zestawienie stolarki.

Pytanie nr 61: Prośba o potwierdzenie, że wyposażenie znajdujące się w pomieszczeniu „Miejsce gromadzenia odpadów” jest poza zakresem wyceny.

Odpowiedź na pytanie nr 61: Zamawiający potwierdza.

Pytanie nr 63: Czy drzwi na piętrze +1 do szachtu instalacyjnego (wym. 192x205) w osi 14-17/14-E – 14-F mają być wycenione? Brak tej pozycji w przedmiarze.

Odpowiedź na pytanie nr 63: Zgodnie z projektem wykonawczym , zawarte jest zestawienie stolarki.

Pytanie nr 64: W przedmiarze w pozycji 2.2.61 znajduje się 1 szt. drzwi 127x328 a na rysunku piętra +1 są 2 szt. Ile sztuk należy wycenić?

Odpowiedź na pytanie nr 64: Zgodnie z projektem wykonawczym , zawarte jest zestawienie stolarki.

Pytanie nr 65: Pytanie dotyczące szachtu instalacyjnego znajdującego się w osiach 14-10/14-F:

a. na rysunku parteru szacht jest oznaczony jako istniejący. Prośba o potwierdzenie, że ściany tego szachtu posiadają wymagane REI120. Jeśli nie to prośba o wskazanie, jaką charakterystykę REI posiadają obecnie te ściany i w jaki sposób należy je zabezpieczyć do odpowiedniej klasy. Proszę też

o potwierdzenie, że wewnątrz istniejącego szachtu nie będą wykonywane żadne wykończenia (czyli bez tynkowania, bez malowania).

b. na rysunku piętra +1 nie została zamieszczona informacja o tym, czy szacht jest istniejący czy nowoprojektowany. Prośba o informację, jak należy go traktować. W przypadku gdyby był on istniejący to prośba o potwierdzenie, że ściany posiadają REI120 (jeśli nie to prośba o wskazanie, jaką charakterystykę REI posiadają obecnie te ściany i w jaki sposób należy je zabezpieczyć do odpowiedniej klasy) oraz że wewnątrz szachtu nie będą wykonywane żadne wykończenia (czyli bez tynkowania, bez malowania).

c. Na rysunku dachu został pokazany szacht ale również brak informacji, czy jest on istniejący czy nowoprojektowany. Prośba o informację, jak należy go traktować. W przypadku gdyby był on istniejący to prośba o potwierdzenie, że ściany posiadają REI120 (jeśli nie to prośba o wskazanie, jaką charakterystykę REI posiadają obecnie te ściany i w jaki sposób należy je zabezpieczyć do odpowiedniej klasy) oraz że wewnątrz szachtu nie będą wykonywane żadne wykończenia (czyli bez tynkowania, malowania). Prośba o potwierdzenie, że pokrycie dachowe szachtu jest istniejące i nie należy ujmować go w wycenie. Prośba o informację, czy w wycenie należy ująć wykończenie na zewnątrz szachtu (i jaki rodzaj wykończenia? Izolacja – jaka? Tynk – jaki?).

Odpowiedź na pytanie nr 65: Zgodnie z projektem wykonawczym , i ekspertyzą pożarową.

Pytanie nr 66: Na piętrze +2, +3 i +4 drzwi do toalety (pom. nr B.3.03, B.4.03, B.5.02) mają wymiar 100x205, a według przedmiaru wymiar wynosi 105x205 (pozycja w przedmiarze nr 2.2.65, 2.2.70 oraz 2.2.76). Który wymiar należy wycenić?

Odpowiedź na pytanie nr 66: Zgodnie z projektem wykonawczym , zawarte jest zestawienie stolarki.

Pytanie nr 67: Prośba o potwierdzenie, że przedmiar dotyczący drzwi na piętrze +3 i +4 został omyłkowo zamieniony miejscami – tzn. przedmiar piętra +3 odpowiada rysunkowi piętra +4, a przedmiar piętra +4 odpowiada rysunkowi piętra +3.

Odpowiedź na pytanie nr 67: Zgodnie z projektem wykonawczym , zawarte jest zestawienie stolarki.

Pytanie nr 68: Czy drzwi na piętrze +3 do szachtu instalacyjnego (wym. 192x206) w osi 14-17/14-E – 14-F mają być wycenione? Brak tej pozycji w przedmiarze.

Odpowiedź na pytanie nr 68: Zgodnie z projektem wykonawczym , zawarte jest zestawienie stolarki.

Pytanie nr 69: Prośba o potwierdzenie, że w piwnicy należy wycenić jedynie drzwi, które zostały zestawione w przedmiarze (łącznie 7 sztuk), a pozostałe drzwi w piwnicy są poza zakresem wyceny.

Odpowiedź na pytanie nr 69: Zgodnie z projektem wykonawczym , zawarte jest zestawienie stolarki.

Pytanie nr 70: Proszę o potwierdzenie, że w piwnicy drzwi do pomieszczenia nr B.-1.02 „Przyłącze wody” należy wycenić jako EIS60. Nie jest to określone na rysunku, ale tak wynika z przedmiaru (pozycja 2.2.38).

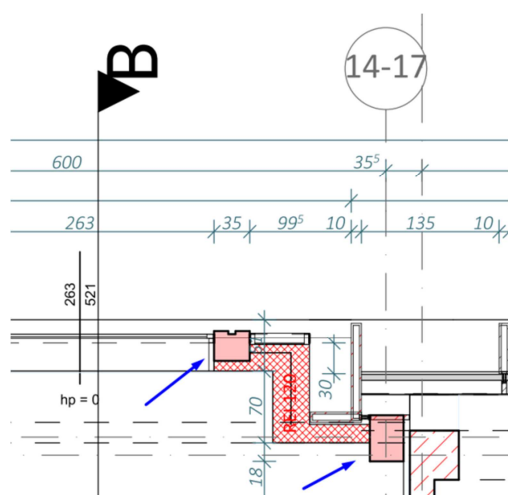
Odpowiedź na pytanie nr 70: Zgodnie z projektem wykonawczym , zawarte jest zestawienie stolarki.

Pytanie nr 74: Proszę o potwierdzenie, że pokazane na rysunku architektury w parteru oraz piętra +1 istniejącego budynku ściany REI120 grubości 37cm (osie 14-9 i 14-10) są istniejące i posiadają taką

klasę ppoż. W przypadku gdyby nie posiadały takiej charakterystyki, prośba o określenie aktualnej klasy i wskazanie sposobu zabezpieczenia do wymaganej klasy.

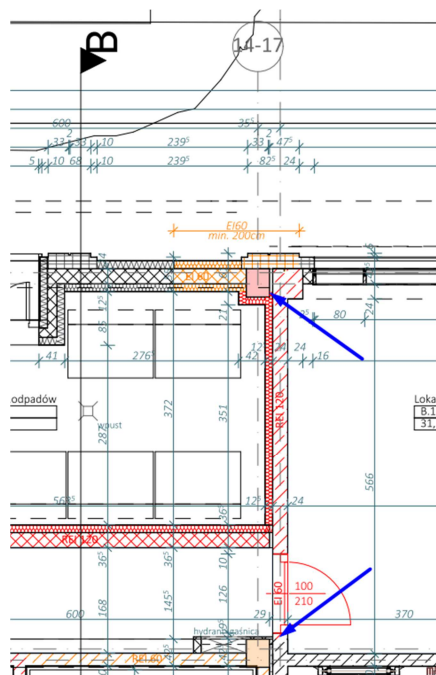
Odpowiedź na pytanie nr 74: Zgodnie z projektem wykonawczym , i ekspertyzą pożarową. Ściany są istniejące. należy doprowadzić do zgodności z wymaganymi odpornościami, ocena stanu technicznego na etapie realizacji inwestycji.

Pytanie nr 75: Proszę o potwierdzenie, że dwa trzpienie oznaczone na rysunku piętra +1 jako istniejące (screen poniżej) posiadają zabezpieczenie REI120. Jeśli warunek ten nie jest spełniony to proszę o informację, jaką aktualnie posiadają klasę i proszę o wskazanie sposobu zabezpieczenia do wymaganej klasy.



Odpowiedź na pytanie nr 75: Zgodnie z projektem wykonawczym , i ekspertyzą pożarową. Ocena stanu technicznego na etapie realizacji inwestycji.

Pytanie nr 76: Proszę o potwierdzenie, że dwa trzpienie oznaczone na rysunku parteru jako istniejące (screen poniżej) posiadają zabezpieczenie – odpowiednio REI120 i REI60. Jeśli warunek ten nie jest spełniony to proszę o informację, jaką aktualnie posiadają klasę i proszę o wskazanie sposobu zabezpieczenia do wymaganej klasy.



Odpowiedź na pytanie nr 76: Zgodnie z projektem wykonawczym , i ekspertyzą pożarową. Ocena stanu technicznego na etapie realizacji inwestycji.

Pytanie nr 77: Prosimy o uzupełnienie Projektu Technicznego o rysunki konstrukcji nad częścią istniejącą kondygnacji od +2 do +4.

Odpowiedź na pytanie nr 77: Proszę zapoznać się z projektem wykonawczym.