

JEDNOSTKA PROJEKTOWA:



BIURO PROJEKTOWE
CENTER PROJEKT

Center-Projekt Marcin Rymarz
Jodłówka 331, 37-560 Pruchnik
tel. 886-220-660
e-mail: biuro@centerprojekt.pl



INWESTOR:

Gmina Miejska Przemyśl
ul. Rynek 1
37-700 Przemyśl

PROGRAM FUNKCJONALNO-UŻYTKOWY (PFU)

NAZWA NADANA
ZAMÓWIENIU PRZEZ
ZAMAWIAJĄCEGO:

**Budowa trasy pieszej-spacerowej
w oparciu o koncepcję
zagospodarowania terenu pn.:
„BULWARY NAD SANEM”**

ADRES INWESTYCJI:

powiat: przemyski
jedn. ewid.: Miasto Przemyśl (186201_1)
obręb: Przemyśl (Nr 0206), dz. nr ew. gr. 192/2, 196/3, 211
obręb: Przemyśl (Nr 0205), dz. nr ew. gr. 1776, 1785

KAT. OBIEKTU BUDOWLNEGO:

XXV

ZESPÓŁ PROJEKTOWY

BRANŻA:	IMIĘ I NAZWISKO PROJEKTANTA / NR UPRAWNIEŃ	DATA OPRACOWANIA	PODPIS
PROJEKTANT:	mgr inż. Mateusz RYMARZ PDK/0017/PWOK/18	05.2022r.	
WSPÓŁPRACA:	inż. Radosław WASIUTA	05.2022r.	

Nazwy i Kody CPV:

45000000-7 - Roboty budowlane
71322000-1 - Usługi inżynierii projektowej w zakresie inżynierii lądowej i wodnej
45233120-6 - Roboty w zakresie budowy dróg
45233200-1 - Roboty w zakresie różnych nawierzchni

Program funkcjonalno-użytkowy sporządzony został w oparciu o art. 103 ust. 2 i 3 Ustawa z dnia 11 września 2019 r. - Prawo zamówień publicznych oraz Rozporządzenie Ministra Rozwoju i Technologii z dnia 20 grudnia 2021 r. w sprawie szczegółowego zakresu i formy dokumentacji projektowej, specyfikacji technicznych wykonania i odbioru robót budowlanych oraz programu funkcjonalno-użytkowego.

Spis zawartości programu funkcjonalno-użytkowego:

Rozdział I - Część opisowa
Rozdział II - Część informacyjna
Rozdział III - Załączniki

Rozdział I

1. CZĘŚĆ OPISOWA

PROGRAMU FUNKCJONALNO-UŻYTKOWEGO

1. OPIS OGÓLNY PRZEDMIOTU ZAMÓWIENIA

Przedmiotem zamówienia jest: Budowa trasy pieszej-spacerowej w oparciu o koncepcję zagospodarowania terenu pn.: „BULWARY NAD SANEM” w formule zaprojektuj i wybuduj na podstawie programu funkcjonalno-użytkowego przedmiotowej inwestycji, która obejmuje w szczególności:

- **wykonanie dokumentacji projektowej** wraz z uzyskaniem uzgodnień, opinii i decyzji administracyjnych, niezbędnych dla zrealizowania zadania inwestycyjnego w tym decyzji środowiskowej i pozwolenia wodnoprawnego (jeśli będzie wymagane).
- **wykonanie robót budowlanych** wraz z niezbędną infrastrukturą towarzyszącą w oparciu o dokumentację projektową wykonaną przez Projektanta wraz ze świadczeniami nie będącymi robotami budowlanym.

W ramach prowadzonej budowy Wykonawca zapewni nadzór autorski nad opracowaną dokumentacją projektową.

Wykonawca uzyska na swój koszt wszelkie wymagane zgodnie z przepisami prawa dokumenty, uzgodnienia, badania, opracowania, zgody, warunki, decyzje i pozwolenia niezbędne do przygotowania prac projektowych (projektu budowlanego i wykonawczego), uzyskania pozwolenia na budowę/ lub skutecznego zgłoszenia robót budowlanych, rozpoczęcia i przeprowadzenia oraz odbioru prac budowlanych.

Szczegółowy zakres robót jest przedstawiony w dalszej części PFU.

Rodzaj i ilość robót określone zostały określone m.in w załączonym do PFU przedmiarze robót.

Jakiegolwiek zmiany ilościowe, lokalizacyjne oraz geometryczne w stosunku do udostępnionego Wykonawcy Programu Funkcjonalno-Użytkowego, ustalone w wyniku opracowania dokumentacji projektowej, na podstawie obowiązujących przepisów prawa, uzgodnień oraz analizy warunków bezpieczeństwa ruchu, nie będą powodowały zwiększenia zaakceptowanej wartości umowy oraz przedłużenia terminu umowy.

1.1 CHARAKTERYSTYCZNE PARAMETRY OKREŚLAJĄCE WIELKOŚĆ OBIEKTU LUB ZAKRES ROBÓT BUDOWLANYCH

1.1.1 Charakterystyczne parametry określające wielkość obiektu

- | | |
|--|---------------|
| ▪ długość projektowanej ścieżki o nawierzchni bitumicznej: | około 869,0m |
| ▪ długość projektowanej ścieżki o nawierzchni z kostki brukowej betonowej: | około 14,0m |
| ▪ długość chodnika z kostki betonowej w km 0+035,50: | ok. 3,0m |
| ▪ głębokość przemarzania gruntu: | 1,2m |
| ▪ przekrój jednostronny: | pochylenie 2% |
| ▪ szerokość ścieżki: | 2,0m |
| ▪ szerokość chodnika | 2,0m |

- konstrukcja nawierzchni

wg załączonego przedmiaru

1.1.2 Zakres związany z opracowaniem dokumentacji projektowej

- opracowanie materiałów przygotowawczych w tym między innymi: mapy do celów projektowych lub mapy zasadniczej
- sporządzenie kompletnej dokumentacji projektowej wraz z materiałami niezbędnymi do uzyskania decyzji administracyjnej zezwalającej na wykonanie robót
- sporządzenie projektu wykonawczego
- sporządzenie projektu stałej organizacji ruchu i czasowej organizacji ruchu na czas robót wraz z koniecznymi opiniami i zatwierdzeniem,
- sporządzenie kompletu specyfikacji technicznych wykonania i odbioru robót budowlanych
- sporządzenie przedmiarów robót i kosztorysów inwestorskich
- sprawowanie nadzoru autorskiego nad opracowaną dokumentacją projektową.

1.1.3 Zakres związany z wykonaniem robót budowlanych

- budowa ścieżki pieszej,
- budowa chodnika łączącego projektowaną ścieżkę pieszą z istniejącą altaną w km 0+035,50
- wykonanie innych niezbędnych robót wynikających z realizacji założonego zadania.

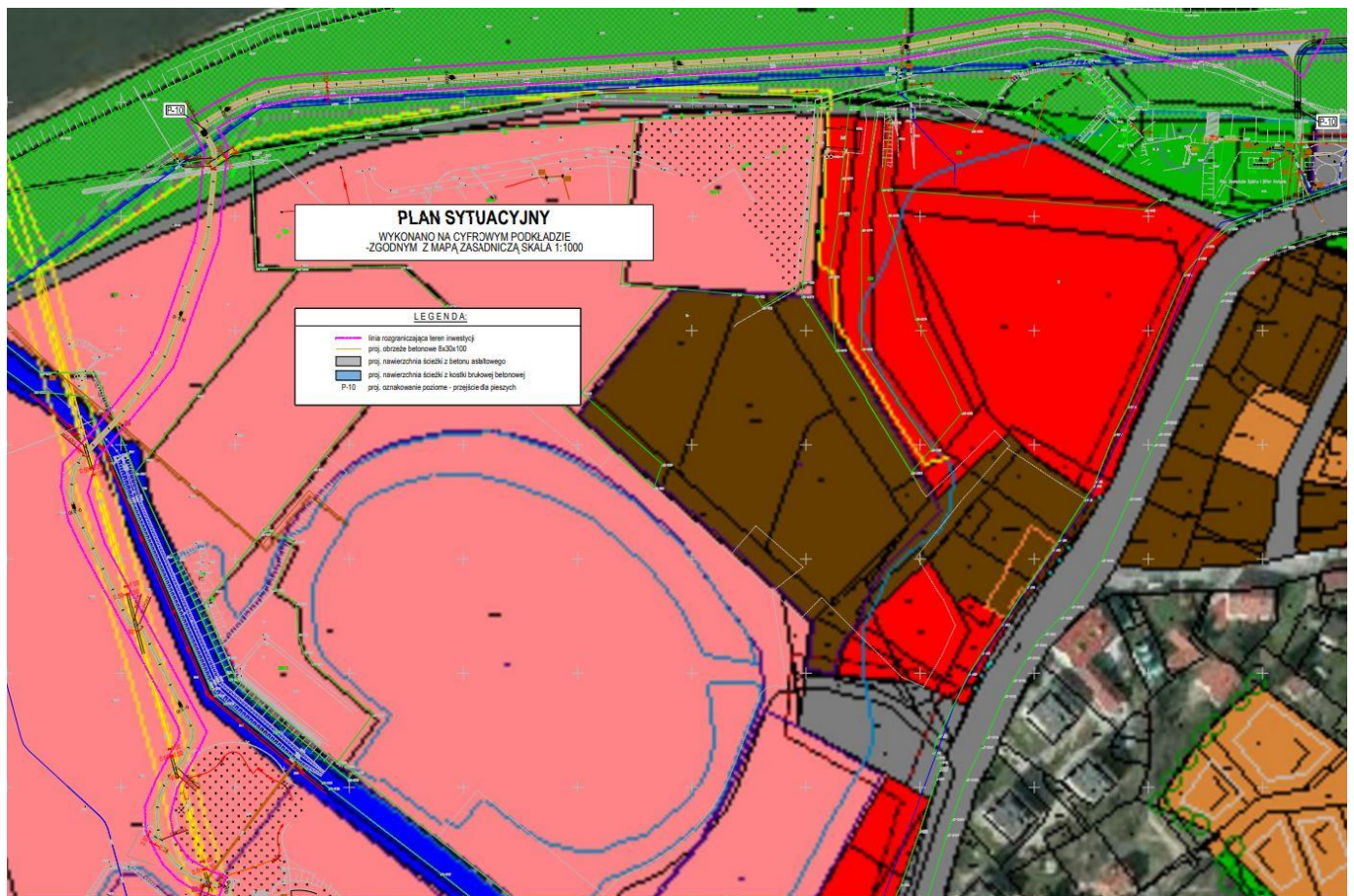
1.2 AKTUALNE UWARUNKOWANIA WYKONANIA PRZEDMIOTU ZAMÓWIENIA

1.2.1 Opis stanu istniejącego

W liniach rozgraniczających teren inwestycji działki są wolne od zabudowy kubaturowej. Na terenie inwestycji znajdują się urządzenia placu zabaw, oraz siłownia zewnętrzna. Profil terenu działki jest stosunkowo równy. Działki nie są ogrodzone. Szczegóły pokazano na rys. 2. Teren inwestycji jest płaski. Planowana ścieżka przebiega na terenie trawiastym.

Na terenie inwestycji **obowiązuje miejscowy plan zagospodarowania przestrzennego**:

- a) „Sanocka I” (Uchwała Rady miejskiej w Przemyślu Nr 38/2010 z dnia 29 grudnia 2010 r. Publikacja MPZP w Dzienniku Urzędowym Województwa Podkarpackiego Nr 10, poz. 261 z dnia 31.01.2011 r. wraz ze zmianą: Uchwała Rady Miejskiej w Przemyślu Nr 250/2017 z dnia 30 listopada 2017 r., publikacja MPZP w Dzienniku Urzędowym Województwa Podkarpackiego poz. 4 z dnia 2.01.2018 r.).
- b) „Oczka Wodne I/05” (Uchwała Rady Miejskiej w Przemyślu Nr 93/2008 z dnia 29 maja 2008 r. Publikacja MPZP w Dzienniku Urzędowym Województwa Podkarpackiego Nr 54, poz. 1439 z dnia 10.07.2008 r.).



rys. 1 Inwestycja na tle MPZP.



fot. 1 Widok z początku odcinka planowanej ścieżki.



fot. 2 Widok z końca odcinka planowanej ścieżki.

1.2.2 Inne uwarunkowania

W celu wyceny przedstawionego w Programie Funkcjonalno-Użytkowym zakresu robót dla potrzeb sporządzenia oferty Wykonawca powinien kierować się wynikami własnej inwentaryzacji i wizji terenowej, wynikami własnych pomiarów, analiz i badań oraz ogólnie dostępnymi materiałami. Należy zwrócić uwagę na zakres który został określony w przedmiarze robót.

Wykonawca musi mieć na uwadze przy wycenie robót, że przedstawione dane ilościowe i rodzaje robót określone w PFU i przedmiocie zamówienia są orientacyjne i mogą ulec zmianie w wyniku opracowanej dokumentacji projektowej oraz wynikać z uzyskanych na potrzeby opracowania dokumentacji decyzji i opinii.

Dokumentacja projektowa budowlana oraz dokumentacja towarzysząca powinna spełniać wymagania niezbędne do uzyskania decyzji zezwalającej na wykonanie robót budowlanych, a **przed złożeniem wniosku o wydanie tej decyzji zostanie przedstawiona do zatwierdzenia przez Zamawiającego.**

1.3 OGÓLNE WŁAŚCIWOŚCI FUNKCJONALNO-UŻYTKOWE

Planowana budowa ścieżki ma na celu poprawę rozbudowę sieci trasy spacerowej. Planowana ścieżka zlokalizowana jest częściowo wzdłuż istniejącej ścieżki rowerowej, dzięki temu zwiększy się komfort i bezpieczeństwo pieszych oraz rowerzystów, ponieważ istniejąca ścieżka rowerowa często jest użytkowana

przez pieszych. Planowany chodnik z kostki ma na celu połączenie projektowanej ścieżki z istniejącą altaną na działce nr 192/2 w km 0+035,50.

Opracowane rozwiązania projektowe i realizacja inwestycji nie powinna ograniczać dostępności terenu przyległego do drogi publicznej. Wykonanie robót budowlanych i oddanie do użytku przedmiotu zamówienia musi być zrealizowane zgodnie z obowiązującymi przepisami ustawy z dnia 7 lipca 1994r. Prawo Budowlane oraz z wszelkimi aktami prawnymi właściwymi dla przedmiotu zamówienia, z przepisami techniczno-budowlanymi, obowiązującymi polskimi normami, wytycznymi oraz zasadami wiedzy technicznej. Dokumenty budowy i dokumentacja powykonawcza winny zostać przekazane Inwestorowi w stanie kompletnym w zakresie zgodnym z Prawem Budowlanym.

1.4 SZCZEGÓŁOWE WŁAŚCIWOŚCI FUNKCJONALNO-UŻYTKOWE

Szacunkowa ilość powierzchni i długości dla podstawowego zakresu robót wynosi:

- | | |
|--|----------------------------|
| ▪ długość projektowanej ścieżki o nawierzchni bitumicznej: | około 869,0m |
| ▪ długość projektowanej ścieżki o nawierzchni z kostki brukowej betonowej: | około 14,0m |
| ▪ długość projektowanego chodnika z kostki betonowej w km 0+035,50: | około 3,0m |
| ▪ powierzchnia ścieżki bitumicznej: | około 1756,0m ² |
| ▪ powierzchnia chodnika z kostki brukowej betonowej: | około 6,0m ² |
| ▪ powierzchnia ścieżki o nawierzchni z kostki brukowej betonowej: | około 27,0m ² |
| ▪ długość obrzeża 8x30x100: | około 1748,0m |
| ▪ zabezpieczenia sieci uzbrojenia podziemnego terenu: | około 35,0m |

Wykonawca musi mieć na uwadze przy wycenie robót, że przedstawione dane ilościowe i rodzaje robót są orientacyjne.

2. OPIS WYMAGAŃ ZAMAWIAJĄCEGO W STOSUNKU DO PRZEDMIOTU ZAMÓWIENIA

W celu oszacowania i wyceny zakresu robót dla potrzeb sporządzenia oferty należy kierować się:

- Wynikami szczegółowych wizji terenowych i inwentaryzacji własnych,
- Wynikami badań i pomiarów własnych,
- Wynikami opracowań własnych,
- Zapisami niniejszego Programu Funkcjonalno-Użytkowego.

Wykonawca musi liczyć się z sytuacją, że rodzaje robót i ilości wyszczególnione w Programie Funkcjonalno-Użytkowym są orientacyjne i mogą ulec zmianie po opracowaniu dokumentacji projektowej. Szczegółowe rozwiązania wpływające na zwiększenie zakresu robót stanowią ryzyko Wykonawcy i nie będą traktowane jako roboty dodatkowe ani wpływać na wydłużenie terminu realizacji.

W trakcie szacunkowej wyceny Wykonawca winien mieć świadomość wysokiego stopnia złożoności, rozmiarów i wymogów przedmiotu zamówienia i że wartość umowy obejmuje wszelkie dodatkowe koszty, które

mogą być związane z wypełnianiem przez Wykonawcę warunków i wymogów wynikających z umowy. Zamawiający nie będzie ponosił odpowiedzialności wobec Wykonawcy za jakiegokolwiek warunki, przeszkody czy okoliczności, które mogą mieć wpływ na wykonanie przedmiotu umowy i uważa, że wartość robót określona w ofercie jest prawidłowa i wystarczająca na pokrycie wszystkich spraw oraz rzeczy koniecznych do wykonania jego obowiązków wynikających z wykonania przedmiotu zamówienia.

2.1 CECHY OBIEKTU DOTYCZĄCE ROZWIĄZAŃ BUDOWLANO-KONSTRUKCYJNYCH I WSKAŹNIKÓW EKONOMICZNYCH

2.1.1 Konstrukcja ścieżki bitumicznej i chodnika z kostki betonowej

Przyjęto następujące konstrukcje nawierzchni:

▪ **nawierzchnia ścieżki bitumicznej**

– w-wa ścieralna AC8S	4cm
– podbudowa z mieszanki niezwiązanej 0/31,5	15cm
– <u>grunt stabilizowany cementem o wytrz. $R_m=1,5\text{MPa}$</u>	15cm

RAZEM: **34cm**

▪ **nawierzchnia ścieżki z kostki betonowej**

– kostka betonowa wibroprasowana	8cm
– podsypka piaskowa	5cm
– podbudowa zasadnicza z mieszanki niezwiązanej 0/31,5	10cm
– <u>w-wa mrozoochronna z mieszanki niezwiązanej o $\text{CBR}>35\%$</u>	15cm

RAZEM: **38cm**

2.1.2 Zjazdy

Nie dotyczy.

2.1.3 Zatoki autobusowe

Nie dotyczy.

2.1.4 Przejścia dla pieszych

Planowana inwestycja przewiduje wykonanie przejść dla pieszych w miejscu skrzyżowania z istniejącą ścieżką rowerową w postaci oznakowania poziomowego oraz pionowego.

2.1.5 Odprowadzenie wód opadowych i roztopowych

Planowana inwestycja nie będzie powodować zmiany kierunku i natężenia wód opadowych lub roztopowych ani kierunku odpływu wód ze źródeł – ze szkodą dla gruntów sąsiednich. Konfiguracja terenu działek sprzyja przyjęciu wód opadowych.

2.1.6 Oznakowanie pionowe i poziome, urządzenia bezpieczeństwa ruchu

Inwestycja wymaga wykonania projektu stałej organizacji ruchu oraz wykonania zawartego w niej oznakowania pionowego i poziomego.

2.1.7 Urządzenia ochrony środowiska

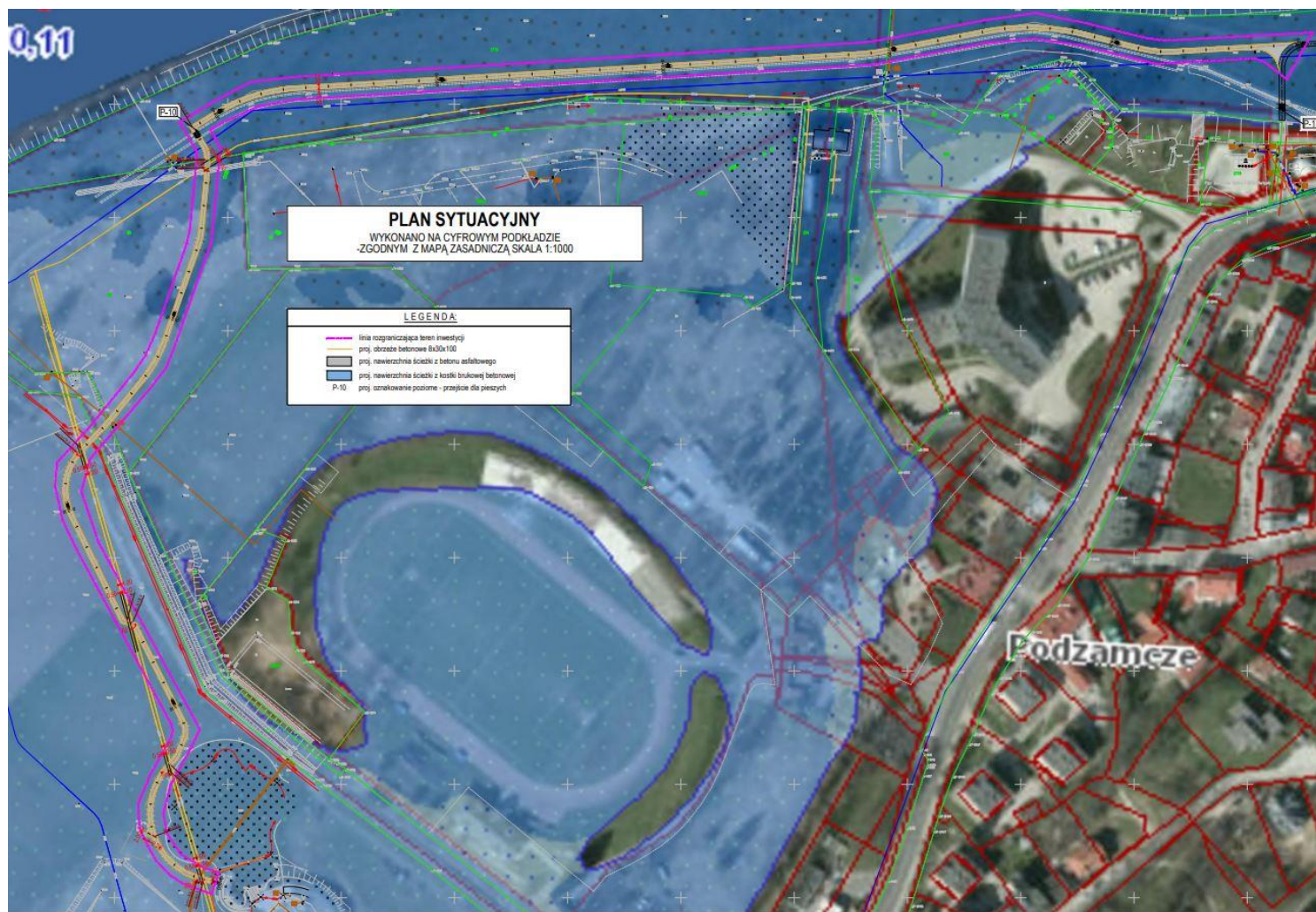
Nie dotyczy.

2.1.8 Ochrona zabytków

Teren obejmujący przedmiotowe działki położony jest w strefach „B” i „C” ochrony konserwatorskiej sprawowanej przez PWKZ w Przemyśle. Inwestor uzyskał wstępną opinię Wojewódzkiego Urzędu Ochrony Zabytków w Przemyśle, nie zwalnia to jednak z obowiązku uzgodnienia dokumentacji projektowej.

2.1.9 Informacja o terenach zalewowych

Teren inwestycji obejmujący działki ewidencyjne nr 192/2, 196/3, 211 obręb: Przemyśl (Nr 0206), nr 1776, 1785 obręb: Przemyśl (Nr 0205) znajdują się na **obszarze szczególnego zagrożenia powodzią** od rzeki San.



rys. 2 Inwestycja na mapie zagrożenia powodziowego.

2.1.10 Urządzenia obce

Zamawiający informuje, że zakres przebudowy sieci uzbrojenia będzie wynikał z projektu budowlanego oraz warunków technicznych wydanych przez gestorów tych sieci. Inwestor uzyskał wstępne opinie oraz warunki zabezpieczenia sieci, niemniej jednak nie zwalnia to z obowiązku uzgodnień dokumentacji projektowej.

2.1.11 Kanał technologiczny

Nie dotyczy.

2.1.12 Infrastruktura techniczna nie związana z drogą

Nie dotyczy.

2.1.13 Wskaźniki ekonomiczne

Zamawiający wymaga, aby inwestycja wykazywała:

- podwyższenie bezpieczeństwa ruchu pieszych i rowerzystów,
- polepszenie warunków ruchu,

A w szczególności:

- podniesienie poziomu bezpieczeństwa ruchu wszystkich jego uczestników,
- poprawa komfortu spacerowania,

2.2 OPIS WYMAGAŃ ZAMAWIAJĄCEGO W STOSUNKU DO PRZEDMIOTU ZAMÓWIENIA, W CZĘŚCI DOTYCZĄCEJ WYKONANIA DOKUMENTACJI PROJEKTOWEJ

W ramach niniejszego zamówienia należy wykonać kompletną dokumentację projektową wraz z uzyskaniem w imieniu Zamawiającego pozwolenia na prowadzenie robót (Zamawiający przekaze Wykonawcy stosowne upoważnienie) oraz wybudować przedmiotowe zadanie.

Zakres usług objętych przedmiotem zamówienia stanowi:

1) Zaprojektowanie i opracowanie dokumentacji projektowej budowy ścieżki, sporządzenie przedmiaru robót wraz z kosztorysem inwestorskim oraz specyfikacji technicznej wykonania i odbioru robót budowlanych celem wykorzystania przy odbiorze robót budowlanych. itp. oraz **zgłoszenie robót budowlanych**. Całość dokumentacji Wykonawca dostarczy w wersji papierowej jak i również w wersji elektronicznej na dysku CD lub DVD.

Wersja elektroniczna dokumentacji wykonana zostanie z zastosowaniem następujących formatów elektronicznych:

- Rysunki, schematy, diagramy – format PDF, DXF,
- Opisy, zestawienia, specyfikacje – format MS Word, MS Excel.

Wykonawca – projektant jest zobowiązany do pełnienia nadzoru autorskiego w trakcie realizacji inwestycji, aż do zakończenia okresu rękojmi i gwarancji za wady robót budowlanych. Wykonawca przekaze Zamawiającemu dokumentację budowy oraz dokumentację powykonawczą.

2) Wykonanie dokumentacji powykonawczej.

Po wykonywaniu robót budowlanych Wykonawca opracuje i przedłoży Zamawiającemu Dokumentację Powykonawczą, która podlega zatwierdzeniu przez Zamawiającego, obejmującą między innymi inwentaryzację geodezyjną powykonawczą przyjętą we właściwym ośrodku geodezyjnym wraz ze szkicami polowymi oraz dokumentację powykonawczą ujmującą zmiany wprowadzone do zatwierdzonej Dokumentacji Projektowej w trakcie wykonywania robót (zmiany należy nanieść kolorem czerwonym na mapach sytuacyjno-wysokościowych i profilach).

Wykonawca powinien zaprojektować i zrealizować całość inwestycji uwzględniając aspekty ekonomiczne, środowiskowe i społeczne.

W skład kompletnej dokumentacji opracowanej przez Wykonawcę wchodzi:

- 3 egz. materiały do zgłoszenia robót budowlanych lub projekt budowlany, zawierających dodatkowo: komplet niezbędnych opinii, uzgodnień i sprawdzeń rozwiązań projektowych z odpowiednimi instytucjami oraz odpis z protokołu z narady koordynacyjnej,
- 3 egz. projekt wykonawczy,
- informacja projektanta o wymaganiach bezpieczeństwa i ochrony zdrowia,
- 1 egz. przedmiar robót,
- 1 egz. kosztorys inwestorski – zawierający wycenę wszystkich robót budowlanych,
- 1 egz. specyfikacja techniczna wykonania i odbioru robót budowlanych,
- 1 egz. wersja elektroniczna

Na podstawie opracowanej dokumentacji projektowej Zamawiający uzyska pozwolenie na wykonanie robót budowlanych objętych niniejszym Programem Funkcjonalno-Użytkowym. Przed przystąpieniem do szczegółowego opracowania dokumentacji, koncepcja rozwiązań projektowych musi być uzgodniona z Zamawiającym.

Ponadto przed rozpoczęciem robót, Wykonawca zobowiązany jest przedłożyć Zamawiającemu do wglądu i zaakceptowania 1 egzemplarz dokumentacji technicznej.

Wszelkie opłaty administracyjne ponoszone w wyniku prowadzonych działań związanych z uzyskaniem uzgodnień, opinii i decyzji Wykonawca winien wliczyć do ceny opracowania dokumentacji projektowej.

Należy uzyskać w imieniu i na rzecz Zamawiającego:

- wszelkie uzgodnienia, pozwolenia, zezwolenia, decyzje i zgody, w tym zgodę na wycinkę drzew, niezbędne dla wykonania Zadania zgodnie z wymaganiami Zamawiającego.

Wykonawca zobowiązany jest znać wszystkie zarządzenia wydane przez władze centralne i miejscowe (lokalne) oraz inne przepisy, regulaminy i wytyczne, które w jakikolwiek sposób są związane z wykonywanymi robotami i będzie w pełni odpowiedzialny za przestrzeganie tych postanowień podczas prowadzenia robót.

Jeżeli w dokumentach kontraktowych powołane są konkretne normy i przepisy, które spełniać mają materiały, sprzęt i inne towary oraz wykonane i zbadane roboty, będą obowiązywać postanowienia najnowszego wydania względnie poprawionego wydania powołanych norm i przepisów, o ile w warunkach kontraktu nie postanowiono inaczej.

Należy opracować, uzgodnić, uzyskać akceptację Zamawiającego, uzyskać zatwierdzenie i zrealizować projekty organizacji ruchu na czas wykonywania robót. W zależności od potrzeb i postępu robót projekt organizacji ruchu powinien być na bieżąco aktualizowany przez Wykonawcę.

W przypadku kolizji z istniejącymi urządzeniami infrastruktury technicznej, należy zaprojektować i wykonać ich przebudowę lub zabezpieczenie, zgodnie z warunkami wydanymi przez właściciela tej infrastruktury.

W czasie wykonywania robót Wykonawca dostarczy, zainstaluje i będzie obsługiwał wszystkie zainstalowane urządzenia zabezpieczające takie jak: zapory, światła ostrzegawcze, sygnały, itp., zapewniając bezpieczeństwo pojazdów i pieszych.

Wykonawca zapewni stałe warunki widoczności w dzień i w nocy tych zapór i znaków, dla których jest to konieczne ze względów bezpieczeństwa. Wszystkie znaki, zapory i inne urządzenia będą akceptowane przez Inspektora Nadzoru.

Program i przeprowadzenie robót należy opracować w taki sposób, aby umożliwić zachowanie nieprzerwanego ruchu na drogach publicznych oraz dostępu do terenów przyległych, w tym do każdej działki sąsiadującej z projektowaną inwestycją. Wykonawca ponosi odpowiedzialność za dokładne wytyczenie w planie i wyznaczenie wysokości wszystkich elementów robót, zgodnie z wymiarami i rzędnymi określonymi w dokumentacji projektowej, specyfikacjach technicznych lub przekazanymi na piśmie przez Inspektora Nadzoru. Następstwa błędu spowodowanego przez Wykonawcę w wytyczeniu i wyznaczeniu robót zostaną poprawione przez Wykonawcę na własny koszt. Sprawdzenie wytyczenia robót lub wyznaczenia wysokości przez Inspektora Nadzoru nie zwalnia Wykonawcy od odpowiedzialności za ich dokładność. Wykonawca będzie odpowiadał za ochronę robót i za wszelkie materiały i urządzenia używane do robót od daty rozpoczęcia do odbioru ostatecznego.

Utrzymanie powinno być prowadzone w taki sposób, aby budowla lub jej elementy były w zadawalającym stanie przez cały czas, do momentu odbioru ostatecznego. W przypadku przerwania prac przez Wykonawcę do jego obowiązków należy zabezpieczenie terenu budowy i robót w sposób nie powodujący utraty wartości odebranych uprzednio prac budowlanych.

2.3 WARUNKI WYKONANIA I ODBIORU ROBÓT BUDOWLANYCH ODPOWIADAJĄCYCH ZAWARTOŚCI SPECYFIKACJI TECHNICZNYCH WYKONANIA I ODBIORU ROBÓT BUDOWLANYCH

Zamawiający wymaga, aby Wykonawca przedstawił specyfikacje techniczne wykonania i odbioru robót budowlanych opracowane zgodnie z obowiązującym prawem.

W zakresie specyfikacji technicznej wykonania i odbioru robót budowlanych (STWiORB) Wykonawcę obowiązują następujące wymagania:

- Wymaga się ich przygotowania dla każdego asortymentu robót,
- W treści STWiORB Wykonawca w pierwszej kolejności uwzględni obligatoryjne warunki i wymagania dotyczące materiałów, robót, badań, itd. zawarte w niniejszym PFU,
- W drugiej kolejności podstawę do sporządzenia STWiORB stanowią Ogólne Specyfikacje Techniczne (OST) przy czym Wykonawca w procesie opracowania STWiORB nie będzie uprawniony do obniżania założonych w OST standardów (obniżania wymagań dla materiałów i robót, obniżania częstotliwości badań, zwiększania dopuszczalnych przedziałów tolerancji, ograniczania zakresów realizacji odcinków próbnych, usuwania lub ograniczania treści zastrzeżeń, itp.),
- W zakresie wymagań dla kruszyw oraz nawierzchni mineralno bitumicznych należy kierować się wytycznymi wydanymi przez Generalną Dyрекcję Dróg Krajowych i Autostrad – wydanie aktualne na dzień opracowania STWiORB,
- Opracowując STWiORB na podstawie OST Wykonawca dostosuje je do zakresu wynikającego z projektu wykonawczego. Wszystkie zawarte w STWiORB wymagania, które mają spełnić materiały, sprzęt i inne dostarczane towary oraz wykonane i zbadane roboty, powinny być podane na podstawie najnowszego wydania lub wydania poprawionego powołanych w OST norm, przepisów i wytycznych,
- W przypadku braku OST dla danego typu robót Wykonawca opracuje STWiORB opierając się na zapisach odpowiednich norm, a w przypadku ich braku na istniejących wytycznych i instrukcjach dotyczących tego typu robót i związanych z nimi badań.

Rozdział II
CZĘŚĆ INFORMACYJNA
PROGRAMU FUNKCJONALNO-UŻYTKOWEGO

1. DYSPONOWANIE NIERUCHOMOŚCIĄ NA CELE BUDOWLANE

Projektowana inwestycja mieści się na działkach należących do Zmawiającego oraz Skarbu Państwa (zgodnie z wykazem działek na stronie tytułowej).

Zamawiający przekaze Wykonawcy stosowne upoważnienie pozwalające na realizację zamówienia.

2. WSKAZANIE PRZEPISÓW PRAWNYCH I NORM ZWIĄZANYCH Z PROJEKTOWANIEM I WYKONANIEM ZAMIERZENIA BUDOWLANEGO

- 1) ustawa z dnia 7 lipca 1994 r. - Prawo budowlane;
- 2) ustawa z dnia 27 kwietnia 2001 r. - Prawo ochrony środowiska;
- 3) ustawa z dnia 21.03.1985 r. – o drogach publicznych;
- 4) ustawa z dnia 27.04.2001 r. - Prawo ochrony środowiska;
- 5) ustawa z dnia 20.06.1997 r. – Prawo o ruchu drogowym;
- 6) ustawa z dnia 20 lipca 2017 r. - Prawo wodne;
- 7) ustawa z dnia 17 maja 1989 r. – Prawo geodezyjne i kartograficzne;
- 8) ustawa z dnia 27 marca 2003 r. O planowaniu i zagospodarowaniu przestrzennym;
- 9) Rozporządzenie Ministra Transportu i Gospodarki Morskiej z dnia 2 marca 1999 r. w sprawie warunków technicznych, jakim powinny odpowiadać drogi publiczne i ich usytuowanie,
- 10) Rozporządzenie Ministra Infrastruktury z dnia 3 lipca 2003 r. w sprawie szczegółowych warunków technicznych dla znaków i sygnałów drogowych oraz urządzeń bezpieczeństwa ruchu drogowego i warunków ich umieszczania na drogach;
- 11) Rozporządzenie Ministra Rozwoju i Technologii z dnia 20 grudnia 2021 r. w sprawie szczegółowego zakresu i formy dokumentacji projektowej, specyfikacji technicznych wykonania i odbioru robót budowlanych oraz programu funkcjonalno-użytkowego,
- 12) Rozporządzenie Ministra Infrastruktury z dnia 18 maja 2004 r. w sprawie określenie metod i podstaw sporządzania kosztorysu inwestorskiego, obliczania planowanych kosztów prac projektowych oraz planowanych kosztów robót budowlanych określonych w programie funkcjonalno-użytkowym,
- 13) Rozporządzenie Ministra Spraw Wewnętrznych i Administracji z dnia 31.07.2002 r. - w sprawie znaków i sygnałów drogowych;
- 14) Rozporządzenie Ministra Infrastruktury z dnia 23.09.2003 r. - w sprawie szczegółowych warunków zarządzania ruchem na drogach oraz wykonywania nadzoru nad tym zarządzeniem;
- 15) Rozporządzenie Ministra Gospodarki Przestrzennej i Budownictwa z dnia 21.02.1995 r. - w sprawie rodzaju i zakresu opracowań geodezyjno-kartograficznych oraz czynności geodezyjnych obowiązujących w budownictwie;
- 16) Rozporządzenie Ministra Infrastruktury z dnia 06.02.2003 r. - w sprawie bezpieczeństwa i higieny pracy podczas wykonywania robót budowlanych;
- 17) Rozporządzenie Ministra Infrastruktury z dnia 23.06.2003 r. - w sprawie informacji dotyczącej

bezpieczeństwa i ochrony zdrowia oraz planu bezpieczeństwa i ochrony zdrowia;

18) obowiązujące normy, przepisy i instrukcje:

PN-S-02205:1998 Drogi samochodowe - Roboty ziemne - Wymagania i badania,

PN-S-02204:1997 Drogi samochodowe - Odwodnienie dróg,

PN-S-06102:1997 Drogi samochodowe - Podbudowy z kruszyw stabilizowanych mechanicznie.

Wykonawca zobowiązany jest do realizacji zamówienia zgodnie z powyższym wykazem. Przedstawiony wykaz opracowań określa obowiązujące Wykonawcę uwarunkowania oraz wymagania dotyczące zakresu zamówienia. Wykonawca jest zobowiązany wypełnić wszelkie wymagania określone w powyższych dokumentach, a w szczególności wymagania dotyczące projektowania i wykonywania inwestycji.

Wykonawca na bieżąco winien śledzić zmiany w wyżej wymienionych ustawach, rozporządzeniach, przepisach i uwzględniać je w realizacji przedmiotu zamówienia. Jednocześnie Zamawiający wymaga, aby przedmiot zamówienia był realizowany zgodnie z zasadami wiedzy technicznej i sztuki budowlanej oraz aktualnie obowiązującymi przepisami Unii Europejskiej i prawa polskiego.

Niewyszczególnienie powyżej jakichkolwiek aktów prawnych nie zwalnia Wykonawcy z obowiązku ich stosowania.

3. INNE POSIADANE INFORMACJE I DOKUMENTY NIEZBĘDNE DO ZAPROJEKTOWANIA ROBÓT BUDOWLANYCH, W SZCZEGÓLNOŚCI

a) kopię mapy zasadniczej

W części rysunkowej.

b) wyniki badań gruntowo-wodnych

Nie dotyczy.

c) zalecenia konserwatorskie konserwatora zabytków

Wg pkt. 2.1.8 Części opisowej.

d) inwentaryzację zieleni

Nie dotyczy.

e) dane dotyczące zanieczyszczeń atmosfery niezbędne do analizy ochrony powietrza oraz posiadane raporty, opinie lub ekspertyzy z zakresu ochrony środowiska,

Nie dotyczy.

f) pomiary ruchu drogowego, hałasu i innych uciążliwości,

Nie dotyczy.

g) inwentaryzację lub dokumentację obiektów budowlanych, jeżeli podlegają one przebudowie, odbudowie, rozbudowie, nadbudowie, rozbiórkom lub remontom w zakresie architektury, konstrukcji, instalacji i urządzeń technologicznych, a także wskazania zamawiającego dotyczące urządzeń naziemnych i podziemnych przewidzianych do zachowania oraz obiektów przewidzianych do rozbiórki i ewentualne uwarunkowania rozbiórek,

Wg pkt. 2.1 Części opisowej.

h) porozumienia, zgody lub pozwolenia oraz warunki techniczne i realizacyjne związane z przyłączeniem obiektu do istniejących sieci wodociągowych, kanalizacyjnych, ciepłych, gazowych, energetycznych i teletechnicznych oraz dróg publicznych, kolejowych lub wodnych,

Nie dotyczy.

i) dodatkowe wytyczne inwestorskie i uwarunkowania związane z budową i jej przeprowadzeniem.

Wykonawca we własnym zakresie pozyska wszelkie niezbędne dokumenty i materiały dla realizacji zadania objętego PFU.

Wykonawca we własnym zakresie pozyska wszelkie niezbędne dokumenty i materiały dla realizacji zadania objętego PFU.

W załączeniu - Plan Sytuacyjny z zakresem robót objętych PFU.

Opracował:

*mgr inż. Mateusz RYMARZ
PDK/0017/PWOK/18*

inż. Radosław WASIUTA

Rozdział III

ZAŁĄCZNIKI

PROGRAMU FUNKCJONALNO-UŻYTKOWEGO