

ROWEREM

po KRAJNIE i PAŁUKACH

Przewodnik turystyczny po najciekawszych trasach rowerowych powiatu nakielskiego



„W SERCU KRAJNY I PAŁUK – organizacja splywu kajakowego, rajdu rowerowego, rejsu statkiem oraz wydanie dwóch przewodników: szlaków wodnych i rowerowych”

Europejski Fundusz Rolny na rzecz Rozwoju Obszarów Wiejskich Europa inwestująca w obszary wiejskie Projekt pn.: „W sercu Krajny i Pałuk (...)” współfinansowany ze środków Unii Europejskiej w ramach Osi 4 LEADER Programu Rozwoju Obszarów Wiejskich na lata 2007-2013



Opracowanie materiałów do przewodnika - Paweł Ciereszko
Opracowanie graficzne i komputerowe - SVP Studio Graficzne; www.svp.pl
Zdjęcia - P. Ciereszko, P. Wisniewski, A. Duda, K. Baczyński, R. Szamlewski,
D. Kiełpikowski, M. Nikodem.

Europejski Fundusz Rolny na rzecz Rozwoju Obszarów Wiejskich Europa inwestująca w obszary wiejskie Projekt pn.: „W sercu Krajin i Pałuk (...)” współfinansowany ze środków Unii Europejskiej w ramach Osi 4 LEADER Programu Rozwoju Obszarów Wiejskich na lata 2007-2013



www.powiat-nakielski.pl

Przewodnik współfinansowany przez Starostwo Powiatowe w Nakle nad Notecią w ramach projektu: „W SERCU KRAJNY I PAŁUK – organizacja spływu kajakowego, rajdu rowerowego, rejsu statkiem oraz wydanie dwóch przewodników: szlaków wodnych i rowerowych”

ROWEREM po KRAJNIE i PAŁUKACH

Przewodnik turystyczny po
najciekawszych trasach rowerowych
powiatu nakielskiego



www.powiat-nakielski.pl

Nakło nad Notecią 2010



Okolice Nakła nad Notecią - ciekawy rejon rowerowych wycieczek



Powiat Nakielski znajduje się w województwie kujawsko-pomorskim. W skład powiatu wchodzi gminy: Nakło n. Not., Szubin, Kcynia, Mrocza i Sadki. Położony jest na terenie dwóch malowniczych krain Krajny i Pałuk, które rozgranicza przepływająca przez środek powiatu rzeka Notec. Siedzibą władz powiatu jest Nakło nad Notecią.

Co ciekawego oferuje rowerowemu turyście powiat nakielski? Przede wszystkim piękną Dolinę Noteci i trasy rowerowe położone w jej bliskiej odległości. Dolina Środkowej Noteci i Kanału Bydgoskiego będąca fragmentem Pradoliny Toruńsko-Eberswaldzkiej jest obszarem chronionego krajobrazu. Wpisana została w sieć programu Natura 2000. Teren

powiatu nakielskiego charakteryzuje się zróżnicowanymi walorami przyrodniczymi i krajobrazowymi. Na obszarze tym występują różne gatunki ptactwa pod ochroną oraz wiele gatunków drzew i roślin. Poza tym pasjonaci turystyki rowerowej podróżując po terenie powiatu znajdują wiele ciekawych obiektów krajoznawczych, m.in.: muzea, skanseny, młyny wodne, ruiny zamku, rezerваты i pomniki przyrody, park krajobrazowy, zabytkowy Kanał Bydgoski ze śluzami, zespoły pałacowo-parkowe, zabytkowe dwory, obiekty sakralne i miejsca pamięci narodowej.

Zwiedzanie Nakła i okolic rowerem pozwala odkryć wiele ciekawych miejsc. Wsiadając na rower poruszamy się w zupełnie innym tempie niż jeżdżąc samochodem. Zaczynamy dostrzegać wtedy piękno krajobrazu i odkrywać wcześniej nieznanne, często trudno dostępne miejsca. Jesteśmy wolni, czujemy satysfakcję z każdego kilometra pokonanego siłą własnych mięśni. Gdy jedziemy rowerem, łatwiej jest się zatrzymać i podziwiać krajobrazy czy też uchwycić w migawce aparatu piękno natury.

Opisane w przewodniku propozycje tras rowerowych zostały pomyślane jako wycieczki jednodniowe. Każda trasa ma w tytule swoją „nazwę”. Nazwa trasy wyznacza kierunek i główny cel do zwiedzania podczas danej wycieczki rowerowej. W przewodniku zaprezentowane zostały trasy w kształcie pętli, zarówno dla początkujących (już ok. 13 km), jak i dla zaawansowanych turystów kolarzy (ok. 65 km długości). Kilka tras przebiega odcinkami po „Nadnoteckim Szlaku Rowerowym” oraz po wytyczonym przez powiat nakielski odcinku międzynarodowego

szlaku rowerowego Euro-Route (R-1) Francja - Rosja. Trzy krótkie odcinki tras zamieszczone w poradniku wychodzą poza teren powiatu nakielskiego. Trasy te wiodą m. in. do Osieka n. Not. (gm. Wyrzysk, pow. Piła, woj. wielkopolskie), Dębna (gm. Łobżenica, pow. Piła, woj. wielkopolskie) i w kierunku Kruszyna (gm. Sicienko, pow. Bydgoszcz, woj. kujawsko-pomorskie). Start i meta rowerowych wypraw znajduje się na Rynku w Nakle nad Notecią.

Do każdej trasy załączona jest mapka oraz techniczny opis jej przebiegu. W opisie ujęte są informacje o walorach i atrakcjach przyrodniczych, turystycznych i zabytkach znajdujących się przy trasach rowerowych. Poza tym na końcu przewodnika można znaleźć informacje praktyczne na temat bazy gastronomicznej, miejsc wypoczynkowych, noclegowych i agroturystycznych znajdujących się na terenie powiatu nakielskiego. Informacje te przydadzą nam się na pewno w sytuacji, kiedy będziemy organizować wycieczkę kilkudniową.

Wszystkie przedstawione w poradniku trasy są propozycjami rowerowych wędrowek, które można wykorzystać planując wycieczki w okolicach Nakła nad Notecią. W zależności od naszych potrzeb, zamiłowań oraz kondycji na pewno znajdziemy dla siebie ciekawą trasę. Należy nadmienić, że każdy turysta mając w ręku mapę powiatu może te trasy modyfikować - skracać, wydłużać czy też łączyć. Przewodnik ma na celu przede wszystkim ukazanie najważniejszych informacji na temat atrakcji przyrodniczych i turystycznych oraz zabytków znajdujących się na terenie powiatu nakielskiego.



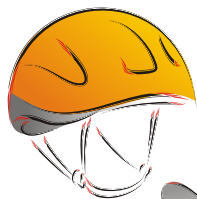
Jak przygotować się do wyjazdu, co ze sobą zabrać? - praktyczne porady

Do pokonania zaprezentowanych w przewodniku tras rowerowych na dystansie do 30 kilometrów nie potrzebujemy specjalnych przygotowań. Przejechanie jednak nawet tak krótkich odcinków może dać się nam we znaki. Dlatego pamiętajmy, że gdy mamy siedzący tryb pracy czy też mija okres zimowy jesteśmy odzwyczajeni od wysiłku fizycznego. Najlepszym sposobem nabrania kondycji przed kolarskimi wyprawami jest krótki, codzienny trening. Wtedy, po przejechanej trasie rowerowej, nie powinniśmy mieć np. zakwasów w nogach czy bólu pośladków. Wystarczy, że przez tydzień lub najlepiej dwa, będziemy intensywnie jeździć, nie omijając przy tym krótkich, stromych podjazdów. W samym Nakle świetnie nadają się do tego strome wzniesienia przy Szkole Podstawowej nr 3 lub odcinek prowadzący na Stadion Miejski. Cykliczne pokonywanie podjazdów i zjazdów usprawni nasze płuca i przyzwyczai serce do wzmożonego wysiłku. Kiedy po takim treningu wsiądziemy na rower i pojedziemy na dłuższe trasy, to okaże się, że dystans nie jest tak duży, jak sądziliśmy, a wysiłek włożony w jego pokonanie tak wielki.

Kluczowe znaczenie dla rowerzysty, który pokonuje dłuższe dystanse, ma sposób siedzenia i trzymania rąk. Dobrze, jeśli nasz rower wyposażony jest w specjalną kierownicę tzw. rogi byka. Jazda na rowerze z taką kierownicą nie powoduje drętwienia rąk będących w jednej pozycji w przypadku kierownicy prostej. Pamiętajmy, że najwygodniejsze, najbardziej miękkie siedzonko nie uchroni nas przed odgnieceniami po długich wycieczkach. Kolejnym ważnym elementem rowerowej techniki jazdy jest sposób trzymania stóp na pedalach. Błędne jest popychanie ich śródstopiem lub piętą. Rowerowy pedał naciskamy przednią częścią stopy. Pewność, że właściwie ją ustawiamy, będziemy mieć w przypadku korzystania z nosków lub pedałów zatraskowych. Dzięki temu rozwiązaniu na jazdę rowerem zużywa się znacznie mniej siły – jedną nogą wciskamy pedał, drugą ciągniemy. Ustrzeżemy się też przed spadaniem stopy. Musimy jednak nauczyć się szybko wyjmować but z noska lub go wypinać z pedału – brak tej umiejętności grozi bolesnym upadkiem! W drugim przypadku do jazdy zawsze trzeba stosować specjalne obuwie.

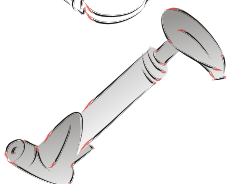
Podczas jeżdżenia rowerem duże znaczenie ma praca ciała i stosowanie przerzutek. Niestety wiele osób zupełnie sobie z tym nie radzi. W efekcie na pokonanie trasy wycieczki muszą zużyć dużo więcej energii. Tymczasem sprawa jest stosunkowo prosta. Balansowanie ciałem ma zasadnicze znaczenie przy pokonywaniu zjazdów i podjazdów. Przenoszenie ciężaru ciała do przodu podczas podejżdżania pod stromą górę zapobiega podnoszeniu się przedniego koła; przesunięcie punktu ciężkości do tyłu wypadnięciu przez kierownicę w trakcie zjazdu. Stosowanie przerzutek zasadniczo nie różni się niczym od zmiany biegów w samochodzie. Na rowerze to my jesteśmy silnikiem i siła naszych mięśni oraz wytrzymałość organizmu określa jego moc. Rozpędzeni, możemy stosować większe przełożenia, ruszając lub podejżdżając pod górę mniejsze. Pamiętajmy, żeby redukować przełożenia odpowiednio wcześniej przed pokonaniem stromego podjazdu. Inaczej możemy mieć problemy ze swobodnym obracaniem pedałów spowodowane klinującym się łańcuchem.

Co warto zabrać ze sobą na jednodniową wyprawę za miasto?



• Kask

Jeżdżąc rowerem zachęcam wszystkich rowerzystów, aby zakładali kask ochronny na głowę, pomimo że obecnie nie jest to obowiązkowy element wyposażenia rowerzysty. Kask może ochronić naszą głowę podczas niefortunnego upadku. Jeśli będziemy kupować kask pamiętajmy, aby kupić odpowiedni rozmiar pasujący do naszej głowy!



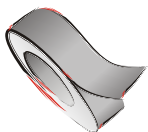
• Pompka, dętka i zestaw narzędzi

Bez względu na długość wyprawy jest to zestaw niezbędny. Pamiętajmy o tym, ponieważ przede wszystkim bez zapasowej dętki i pompki, wycieczka rowerowa może się dla nas bardzo szybko skończyć! Ponadto warto mieć kompletny zestaw narzędzi zawierający klucze do najważniejszych śrub.



• Zestaw łątek

Pudełko z kilkoma łątkami, tubka kleju i kawałek papieru ściernego nie są ani ciężkie, ani duże, więc warto mieć je schowane na dnie plecaka, bo mogą się przydać jak nie nam, to innym rowerzystom na trasie.



• Taśma izolacyjna

Taką taśmę też warto wrzucić do rowerowego niezbędnika, gdyż w krytycznych sytuacjach może okazać się bardzo potrzebna. Taką taśmą można naprawić dętkę, skleić kierownicę czy inną część roweru, a nawet załatać rozdartą kurtkę.



• Apteczka

Nie chodzi o to, aby brać ze sobą na wycieczkę cały medyczny ekwipunek, ale często przydają się plastry z opatrunkiem, bandaż elastyczny, rękawiczki oraz gaza jałowa.



• Mapa, mapnik

Podczas wycieczek rowerowych koniecznie należy mieć przy sobie mapę turystyczno - krajoznawczą, najlepsza jest w skali 1:50 000, bo mapy mniej szczegółowe niż 1:100 000 nie nadają się do precyzyjnej orientacji w terenie. Pożytecznym elementem wyposażenia rowerzysty jest tzw. mapnik, czyli mała torba mocowana na kierownicy, z przezroczystą folią na wierzchu. Mapę wkładamy pod folię i możemy śledzić trasę bez potrzeby zatrzymywania się na każdym skrzyżowaniu w celu wyjęcia mapy z bagażu.



• Plecak, sakwy

Istotnym wyposażeniem rowerzysty jest plecak, najlepiej taki z szerokim pasem biodrowym i piersiowym, uniemożliwiającym przemieszczanie się podczas jazdy. Ja ze swojej praktyki polecam jednak zakup specjalnych sakw, które mocuje się do bagażnika lub kierownicy. Te z górnej półki wykonane są z nieprzemakalnego materiału, posiadają wygodne umocowania i zapięcia oraz są bardzo pojemne (60 litrów). Zakup sakw jest konieczny, gdy chcemy wybrać się na wielodniową wycieczkę rowerową.



• Odpowiedni ubiór

Na dłuższą wycieczkę wskazane jest zabrać ze sobą kurtkę przeciwdeszczową, pozostała garderoba to już kwestia wyboru. Dobrze zaopatrzyć się w spodenki z wkładką z cienkiej gąbki, obszytej naturalną lub syntetyczną irchą. Wkładka ma zmniejszyć dyskomfort wywołany przez siodełko i ograniczyć ilość obtarć i odparzeń spowodowanych długotrwałym

siedzeniem w specyficznej pozycji. Zwykły bawełniany t-shirt też nie jest najlepszym rozwiązaniem na dłuższe wyprawy, nie odprowadza potu i szybko robi się mokry, dlatego lepiej zaopatrzyć się w koszulkę z tkaniny technicznej, która nie nasiąka i szybko odprowadza pot na zewnątrz. Polecam zakup koszulki rowerowej, często w barwnych widocznych kolorach, z kieszenią i przedłużanym tyłem.

• Telefon komórkowy

Wsiadając na rower marzymy tylko o tym, aby mknąć przed siebie i nie myśleć, że coś nam w plecaku dzwoni, jednak jak mówi doświadczenie – komórka niejednemu już uratowała życie. Upadek, zgubienie trasy czy awaria sprzętu może zdarzyć się każdemu, a mając przy sobie telefon możemy z każdego miejsca szybko wezwać pomoc.

• Coś do picia i do jedzenia

To ile prowiantu ze sobą zabierzemy na drogę zależy przede wszystkim od długości i stopnia trudności trasy, którą mamy do pokonania. Dobrze mieć przy sobie choć pół litra wody oraz jakąś przekąskę np. baton czy kawałek czekolady.

• Towarzysz podróży

Bez względu na trudność trasy i rejon, przez który będziemy jechać lepiej nie podróżować w pojedynkę. W grupie zawsze weselej, różniej oraz bezpieczniej.



Jakim rowerem jeździć?



Na trasy rowerowe wyjechać można na bardzo popularnych rowerach górskich lub miejskich. Wykluczona jest raczej jazda na rowerze szosowym, czyli popularnej kolarzówce. Rower ten zupełnie nie nadaje się do jazdy po bezdrożach.

Do uprawiania turystyki rowerowej gorąco polecam jednak zakup roweru trekkingowego (rower turystyczny). Rower ten posiada mocną ramę i duże 28-calowe koła. Pozwala to szybko przemierzać kilometry i to nie tylko po asfalcie, ale również po drogach gruntowych czy leśnych. Pozycja zajmowana na rowerze jest bardzo wygodna, taka która pozwala siedzieć w siodle kilka godzin. Rower trekkingowy jest wyposażony także w bagażnik, lub nawet w dwa z tyłu i z przodu, błotniki i często w oświetlenie. Trzeba tylko założyć sakwy, bardzo pomocny przy pokonywaniu dystansu licznik rowerowy i czas w drogę!

Zasady znakowania turystycznych szlaków rowerowych



Znak podstawowy



Znak początku (końca) szlaku



Znak zmiany kierunku



Nakło nad Notecią



Stolica powiatu nakielskiego liczy ok. 20 tys. mieszkańców. Położona jest na prawym brzegu Noteci, w miejscu, w którym rzeka skręca z kierunku północno-wschodniego na zachodni. W 1299 r. książę Władysław Łokietek nadał prawa miejskie, dzięki którym Nakło stało się stolicą krainy historycznej zwanej Krajną (ziem położonych na północ od Noteci pomiędzy rzekami Gwdą, Brdą, Dobrzyńką i Kamionką). Za czasów Kazimierza Wielkiego wybudowano ceglane mury i zamek, które niestety nie dotrwały do naszych czasów. Między XV a XVIII w. miasto było wielokrotnie palone i łupione, zwłaszcza przez wojska krzyżackie i szwedzkie. W 1772 r. ziemia nakielska w ramach I rozbioru trafiła pod panowanie pruskie. W tym czasie rozpoczęła się budowa ważnego węzła komunikacyjnego - Kanału Bydgoskiego. Przyczynił się on, podobnie jak otwarta w 1851 r. linia kolejowa, do znacznego rozwoju gospodarczego miasta - czego najlepszym przykładem są zachowane do dziś spichrze. W Nakle istnieje Zespół Szkół Żeglugi Śródlądowej - jedna z dwóch tego typu placówek w Polsce. To tutaj urodził się pianista Rafał Blechacz - zwycięzca XV Międzynarodowego Konkursu Pianistycznego im. Fryderyka Chopina.

Obiekty, które warto zobaczyć zwiedzając miasto to:

- Muzeum Ziemi Krajeńskiej (ul. Pocztowa 14): zwiedzanie ekspozycji, możliwość zapoznania z publikacjami dotyczącymi Nakła i Krajny,
- spichlerze przy ul. Powstańców Wlkp. (3 szt.), Pocztowej i Dworcowej,
- kościół p.w. św. Wawrzyńca BM (wmurowana tablica Nadskakuły) - obecnie kościół farny - pobudowany w I poł. XIX w. w stylu neorenesansowym w miejscu dawnego nakielskiego grodu,
- kościół p.w. św. Stanisława BM, dawniej ewangelicki, zbudowany w 1887 r. w stylu neogotyckim,
- pochodząca z końca XIX i pocz. XX w. zabudowa Nakła w ciągu ulic Bydgoska, Rynek, Dąbrowskiego,
- chata szypra z końca XVIII w. przy ul. Hallera,
- budynek dawnych koszar pruskich, obecnie siedziba sądu rejonowego,
- dworzec kolejowy z końca XIX w.,
- cukrownia Nakło - XIX-wieczna cukrownia i miejsce, gdzie znaleziono pozostałości człowieka sprzed ok. 5000 lat,
- budynek banku z 1890 r. przy ul. Hallera,
- zespół gimnazjum z II poł. XIX w. (ob. Liceum Ogólnokształcące im. Bolesława Krzywoustego)
- głaz narzutowy w parku Sobieskiego oraz wieża widokowa (obecnie miejsce antenowe Radio Nakło)
- cmentarze rzymsko-katolickie (m.in. cmentarz przy parafii p.w. św. Wawrzyńca z 1891 r.)
- za cmentarzem: dawna prochownia, obecnie z charakterystyczną figurą Chrystusa,
- Pomniki przyrody (dąb szypułkowy vis-a-vis dworca PKP przy ul. Dworcowej, płatan klonolistny przy ul. Drzymały na terenie KPWiK, dwa dęby szypułkowe przy ul. Krzywoustego)

Informacje na stronie www.naklo.pl www.powiat-nakielski.pl

Trasa nr 1 (13 km) „Partyjka golfa w Olszewce”

Nakło n. Not. - Karnowo - Chrzęstowo
- Olszewka - Nakło n. Not.



Rynek w Nakle nad Notecią - miejsce startu i meta wszystkich tras rowerowych



Cukrownia w Nakle nad Notecią



Lokomotywy kolejki wąskotorowej ustawione przy browarze w Trzeciewnicy

Ruszamy z Rynku w Nakle nad Notecią, gdzie znajduje się pomnik wdzięczności Wojsku Polskiemu oraz fontanna Kasztelanka. Kierujemy się w ulicę Bydgoską, którą jedziemy prosto do skrzyżowania z ulicą Potulicką.

Ten kawałek trasy pokrywa się z niebieskim szlakiem rowerowym Bydgoszcz – Nakło oraz ze szlakiem nakielsko – mroteckim („Nadnotecki Szlak Rowerowy”), od którego odłączymy się dopiero w Olszewce (informacje na stronie www.turystyka-krajna-paluki.pl). Po obu stronach ulicy widoczne są kamienice z pocz. XX w. Mijając skrzyżowanie z ulicą ks. P. Skargi pod nr 27 zauważyć można budynek dawnej szkoły żydowskiej, natomiast po lewej budynek dawnej szkoły ewangelickiej z 1847 r. (obecnie SP nr 2). Na skrzyżowaniu z ulicą Potulicką skręcamy w lewo i jedziemy pod górę na most cukrowski, z którego możemy zobaczyć nakielską cukrownię wybudowaną w 1881 r. Przejeżdżamy przez most, po czym skręcamy w prawo w ulicę Nową, którą dojeżdżamy do obwodnicy Nakła (droga krajowa nr 10). Na skrzyżowaniu skręcamy w prawo, po ok. 800 m skręcamy w lewo w stronę browaru. Wjeżdżamy w ulicę Browarną, dawną stację kolejową Trzeciewnica Wąskotorowa. Na stacji ustawione są 4 lokomotywy kolejki wąskotorowej i cztery koleby (przyczepa wywrotka). Po telefonicznym uzgodnieniu istnieje możliwość zwiedzenia zakładu Krajany Browary Kujawsko – Pomorskie – jeden z trzech w województwie. Jadąc dalej drogą gruntową trzymamy się zielonego szlaku, który prowadzi do wsi

Karnowo. Dojeżdżając do drogi asfaltowej najpierw skręcamy w prawo, a następnie pierwszą w lewo w drogę gruntową. Szlak prowadzi prosto do Chrząstowa, gdzie przecina drogę wojewódzką nr 241. Na skrzyżowaniu skręcamy w lewo i od razu pierwszą w prawo na drogę ułożoną z płyt betonowych, która dalej przechodzi w gruntową. Jedziemy prosto aż do skrzyżowania z drogą asfaltową w Olszewce. Wjeżdżając do miejscowości po prawej stronie w głąbi parku znajduje się dworek. Natomiast po lewej stronie usytuowana jest kaplica dworska pobudowana ok. poł. XIX w. jako kaplica protestancka przez niemieckiego właściciela dóbr – Erdmanna. W centrum wsi, po lewej stronie docieramy do prywatnego pola golfowego, gdzie w ramach relaksu można włączyć się do gry (informacje na stronie: www.golf-olszewka.pl).



Olszewka - skrzyżowanie drogi polnej z Chrząstowa z drogą asfaltową



Pole golfowe w Olszewce



Willa „Anna” przy ulicy Dąbrowskiego w Nakle

Opuszczając Olszewkę cofamy się w stronę Nakła. Jedziemy cały czas drogą asfaltową przecinając obwodnicę Nakła (droga krajowa nr 10), wjeżdżamy do miasta. Pokonujemy stromy zjazd ulicą Staszica, przecinamy tory kolejowe i kolejny zjazd w dół ulicą Dąbrowskiego. Zjeżdżając ul. Dąbrowskiego po prawej stronie mijamy park, a po lewej możemy podziwiać piękną neorenesansową willę „Anna”. Zaraz za willą znajduje się budynek Starostwa Powiatowego (była szkoła podstawowa nr 1). Na Rynek w Nakle docieramy jadąc cały czas prosto ulicą Dąbrowskiego, wzdłuż której zachowała się zabudowa pochodząca z końca XIX i początku XX w.

Trasa nr 2 (14 km) „Piknik w Chobielinie”

Nakło n. Not. - Paterek - Janowo
- Chobielin Młyn - Występ - Nakło n. Not.



Wycieczkę rozpoczynamy na Rynku w Nakle, skąd udajemy się w kierunku południowym w stronę Paterka drogą wojewódzką nr 241. Po przejechaniu 0,5 km docieramy do mostu na Noteci. Po lewej stronie przy moście znajduje się przystań wodna Zespołu Szkół Żeglugi Śródlądowej w Nakle n. Not. W miesiącach letnich można tam wypożyczyć i popłynąć na kajakach oraz rowerach wodnych (informacje o szkole i przystani na stronie: www.zegluganaklo.pl). Za mostem zaczyna się ścieżka pieszo-rowerowa, którą możemy dotrzeć bezpiecznie do Paterka. W Paterku dojeżdżamy do skrzyżowania dróg (ronda) na Kcynię (nr 241) i Szubin (nr 246). Po środku ronda stoi pomnik ofiar Powstania Wielkopolskiego i II Wojny Światowej. Skręcamy w lewo w kierunku na Szubin. Jadąc dalej po prawej stronie mijamy kościół, a następnie cmentarz. Po przekroczeniu tablicy z końcem



Przystań szkolna ZSŻŚ na Noteci w Nakle



Turystyka kajakowa na Noteci (fot. Paweł Wiśniewski)



Łabędzie pływające po Noteci (fot. Paweł Wiśniewski)



Rowerowi turyści przy młynie wodnym w Chobielinie



Zabytkowy Młyn wodny w Chobielinie

miejsowości, na skraju lasu skręcamy w lewo, zgodnie z tablicą kierunkową na Janowo. Jedziemy teraz cały czas drogą gruntową, mając po lewej stronie płynącą rzekę Noteć. Na rozwidleniu dróg gruntowych w Janowie skręcamy w lewo. Jedziemy prosto docierając do urokliwego miejsca określanego jako Chobielin Młyn, gdzie koniecznie trzeba się zatrzymać. Można zobaczyć tam zespół młyński na odnodze Noteci, składający się z późnoklasycystycznego dworku z 1858 roku, trójkondygnacyjnego młyna wodnego z około XIX w. z przyległym od południa jazem przewałowym oraz budynkiem gospodarczym o konstrukcji szkieletowej. Dworek wraz z przyległym parkiem, gdzie znajduje się kilka drzew – pomników przyrody, stanowią obecnie własność prywatną. Ruszamy dalej, wokół podmokłe, grząskie tereny, poszatkowane groblami stawów hodowlanych i kanałów nawadniających. Przekraczamy mostek i jadąc cały czas drogą gruntową docieramy do zabudowań wsi Występ. Przejeżdżając osiedle domków rodzinnych docieramy do asfaltowej drogi Nakło - Bydgoszcz. Skręcamy w lewo w kierunku na Nakło. Mijając miejscowość zjeżdżamy ze wzniesienia, skąd po lewej stronie widoczne są stawy rybne. Na końcu wsi przejeżdżamy nad śluzą „Józefinki” (śluzą nr 7 drogi wodnej Wisła - Odra) na Kanale Bydgoskim. Śluzę oraz cały kanał wybudowano w latach 1773-1774. Obecna forma budowli śluzy pochodzi z lat 1910-1914, kiedy dokonano przebudowy Kanału Bydgoskiego. Kanał jest wpisany w całości do rejestru zabytków. Zjeżdżając z mostu na Noteci, widzimy rozległe nadnoteckie łąki, za którymi rozpościera się panorama Nakła. Jedziemy dalej drogą asfaltową docierając do rogatek miasta, a stamtąd ulicą Potulicką i Bydgoską udajemy się na Rynek.



Autor przewodnika przy śluzie Józefinki w Występie



Rzeka Noteć przy „nakielskich łązienkach” (fot. Paweł Wiśniewski)

Trasa nr 3 (25 km) „Lekcja astronomii w Niedźwiadach”

Nakło n. Not. - Występ - Potulice - Brzózki
- Tur - Samokłęski Małe - Samokłęski Duże
- Niedźwiady - Samokłęski Duże - Wieszki
- Paterek - Nakło n. Not.



„Peleton” dojeżdża do mostu na Kanale Bydgoskim w Występie



Okazały ponad 900-letni dąb szypułkowy w Potulicach (fot. Paweł Wiśniewski)

Ruszamy z Rynku w Nakle kierując się w stronę ulicy Długiej. Jedziemy prosto do skrzyżowania z ulicą Potulicką, gdzie skręcamy w prawo. Wjeżdżamy na niebieski szlak rowerowy Nakło - Bydgoszcz. Ponieważ na drodze tej nie ma wytyczonej ścieżki rowerowej, jedziemy ruchliwą ulicą mając po obu stronach widok nadnoteckich łąk. Wjeżdżamy na most na Kanale Bydgoskim ze służą „Józefinki” w Występie. Za mostem po prawej stronie widzimy stawy rybne. Następnie lekki podjazd w górę i po chwili warto zatrzymać się po prawej stronie drogi przy Zespole Szkół w Występie, gdzie rośnie 600-letni dąb szypułkowy „Szkolniak”. Ten pomnik przyrody rozpoczyna bowiem Przyrodniczą Ścieżkę Dydaktyczną okolic Nakła nad Notecią (WYSTĘP - POTULICE - CHOBIELIN MŁYN - 15 km), którą można pokonać zarówno pieszo, jak i rowerem. Ścieżka obejmuje liczne pomniki przyrody, lasy leśnictwa Potulice i leśnictwa Wieszki, zespół pałacowo - parkowy w Potulicach, Cmentarz Ofiar Obozu Hitlerowskiego w Potulicach, łąki nadnoteckie, rzekę Notec oraz dworek i młyn wodny w Chobielinie Młyn. Ruszamy dalej spod szkoły szosą asfaltową w kierunku Potulic. Przy wjeździe do miejscowości po prawej stronie ukazuje nam się kolejny pomnik przyrody - ogromny ponad 900-letni dąb szypułkowy im. Władysława Szafera. Ruszamy dalej, po lewej stronie widzimy mury Zakładu Karnego, a po prawej boisko piłkarskie. Za boiskiem skręcamy w prawo. Jedziemy prosto, po kilkaset metrach droga asfaltowa przechodzi w leśną. Przed nami piaszczysta droga, czasami grząska, dlatego należy uważać. Przewagę mają tutaj te osoby, które użytkują rowery górskie. Jedziemy przez bory



Droga leśna z Potulic w kierunku Brzózek



Przed Hutą Szkła w Turze

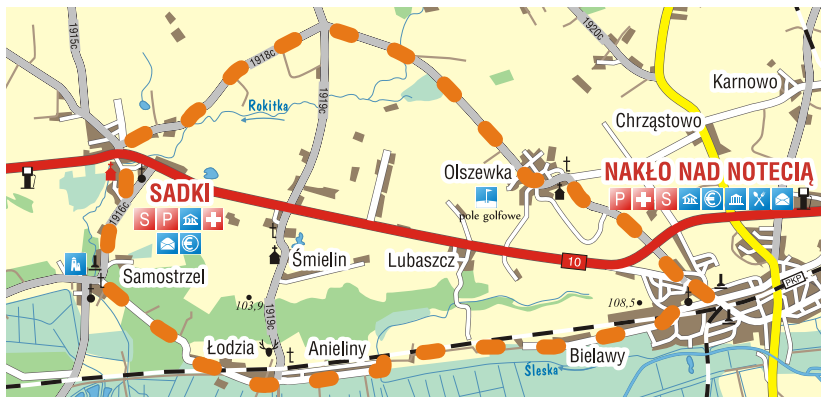
potulickie zgodnie ze znakami wytyczonego szlaku. Kiedy opuszczamy las, wjeżdżamy do miejscowości Brzózki. Po prawej stronie rozpościera się przepiękny widok na Dolinę Noteci. Na rozwidleniu dróg, przy drzewie, skręcamy w lewo na szosę asfaltową. Zaraz przy drodze, obok zażytkowego cmentarza ewangelickiego, stoi tablica informacyjna. Drogą tą jedziemy do skrzyżowania dróg w miejscowości Tur. Skręcamy w prawo i jadąc dalej przed mostem na Noteci po prawej stronie znajduje się Huta Szkła w Turze. Po wcześniejszym uzgodnieniu telefonicznym i otrzymaniu zgody, fabrykę można zwiedzać. Oprawdajający po fabryce kierownik zmiany omawia i pokazuje poszczególne etapy procesu produkcyjnego wyrobów ze szkła, tj. przygotowanie zestawu szklarskiego, topienie szkła, formowanie oraz na końcu proces odprężania. Najbardziej ciekawy jest etap formowania, w którym z kropli masy szklanej dopiero co wyjętej z pieca, formowane są wyroby żądanego kształtu (informacje na stronie www.hs-tur.pl). Ruszamy spod fabryki, skręcamy w prawo i przekraczając most na Noteci, jedziemy prosto do miejscowości Samokłęski Małe. Przed wjazdem do miejscowości pokonujemy długi podjazd. Na skrzyżowaniu skręcamy w prawo na drogę wojewódzką nr 246 Nakło - Szubin. Następnie w miejscowości Samokłęski Duże, zgodnie z drogowskazem, skręcamy w lewo na Niedźwiady. Przy skrzyżowaniu, za stawem widoczny jest ładnie odrestaurowany dworek. W budynku po byłej Szkole Podstawowej w Niedźwiadach ma swoje obserwatorium Pałucko - Pomorskie Stowarzyszenie Astronomiczno - Ekologiczne „Grupa Lokalna” (skrót PPSAE „Grupa Lokalna”). Zamontowane są tam teleskopy służące do obserwacji, fotografowania oraz prowadzenia pokazów nieba dla licznie odwiedzających te miejsce wycieczek. Stowarzyszenie organizuje liczne pokazy, pikniki astronomiczne oraz dużą imprezę - Ogólnopolski Złot Miłośników Astronomii (informacje na stronie www.ozma.astronomia.pl). Warto zorganizowaną grupą umówić się na wieczorną sesję w bezchmurny dzień i pooglądać przepiękne, zapierające dech w piersiach widoki rozgwieżdżonego nieba. Opuszczamy obserwatorium w Niedźwiadach jadąc tą samą drogą, którą przyjechaliśmy. W Samoklęskach Dużych skręcamy w lewo, wjeżdżamy ponownie na ruchliwą drogę nr 246. Jedziemy prosto a szosa asfaltowa poprowadzi nas przez Wieszki i Paterek na sam Rynek w Nakle nad Notecią.



Obserwatorium astronomiczne w Niedźwiadach (zdjęcie ze strony internetowej www.ozma.astronomia.pl)

Trasa nr 4 (26 km) „Pałac Samostrzel”

Nakło n. Not. - Olszewka - Sadki - Samostrzel
- Łódzia - Anieliny - Bielawy - Nakło n. Not.



Trasa nr 4, 9 i 10 wiedzie prosto przez Plac M. Konopnickiej w Nakle, w przypadku trasy nr 6 i 11 skręcamy w lewo



Droga z Dębowa do Olszewki



Kościół p.w. św. Wojciecha w Sadkach

Z Rynku w Nakle kierujemy się w ulicę Dąbrowskiego, którą jedziemy cały czas prosto aż do przejazdu kolejowego. Zaraz przy wyjeździe z Rynku po prawej stronie mijamy budynek Zespołu Szkół Żeglugi Śródlądowej – jedną z dwóch istniejących tego typu szkół w Polsce. Przy końcu ulicy Dąbrowskiego rozpoczynamy bardzo długi podjazd pod górę. Pamiętajmy o wrzuceniu odpowiednich przełożeń przy rowerze. Przekraczamy tory kolejowe, a następnie jedziemy ulicą Staszica. Skręcamy w prawo w kierunku na Olszewkę. W dalszej kolejności przecinamy ruchliwą obwodnicę Nakła i jedziemy drogą asfaltową prosto do Olszewki. Wjeżdżając do miejscowości pokonujemy ostry zakręt w lewo. Po prawej stronie w głębi parku znajduje się dworek. W centrum wsi, po lewej stronie mijamy prywatne pole golfowe. Na skrzyżowaniu skręcamy w prawo, jedziemy fragmentem „Nadnoteckiego Szlaku Rowerowego”. Szlakiem tym podążamy do Dębowa, w kierunku centrum, do którego jednak nie wjeżdżamy. Przed samym Dębowem na skrzyżowaniu dróg z Nakła, Śmielina i Dębowa skręcamy w prawo. Po przejechaniu 100 metrów, za przydrożnym krzyżem, skręcamy w lewo w ulicę Sadkowską. Do Sadek prowadzi nas droga gruntowa. W Sadkach wjeżdżamy na asfaltową ulicę Bohaterów. Na skrzyżowaniu skręcamy w lewo i docieramy do ulicy Powstańców Wielkopolskich tzw. „trójkąta”, będącego skrzyżowaniem drogi krajowej nr 10 z drogą w kierunku Radzicza. Następnie zjeżdżamy ulicą Kościelną w dół, przekraczamy mostek na Rokicie, a potem doprowadzamy rowery na plac przy Kościele p.w. św. Wojciecha. Kościół pobudowany został w poł. XVIII w stylu barokowym przez ród Bnińskich. Spod Kościoła jedziemy w prawo ulicą Kasztanową, którą dojeżdża-

my do ulicy Mickiewicza prowadzącej do Samo-strzela (informacje na stronach www.sadki.pl oraz www.sadki.home.pl). Po pokonaniu stromego zjazdu w dół, na którym zachowajmy ostrożność, zatrzymujemy się po prawej stronie przy bramie wjazdowej do Zespołu Pałacowo-Parkowego w Samo-strzelu. Obiekt można zwiedzać po uprzedniej zgodzie kustosa, który mieszka przy obiekcie. Około 1749 r. Wojciech Bniński wybudował w Samo-strzelu pałac murowany, prawdopodobnie na miejscu dawnego dworu. W kolejnych latach dwór ulegał przebudowie. W 1825 r. Józef Bniński gruntownie przebudował pałac nadając budowli charakter klasycystyczny. Rezydencja samostrzelska należała wtedy do czołowych w Wielkopolsce. W 1880 r. Ignacy Bniński przeprowadził drugą przebudowę pałacu samostrzelskiego, według projektu architekta F. Schwechтена. Pałac zyskał elementy neoklasycystyczne (przybudówka wschodnia z otwartą loggią na piętrze wspartą na pięciu kolumnach). Równocześnie przekomponowany został park pałacowy, który nabrał charakteru krajobrazowego, wzorowanego na neorenesansowym. Przed wojną w pałacu gościli m. in. Józef Piłsudski, Ignacy Mościcki, Edward Rydz-Śmigły czy Jan Kiepura (więcej informacji na temat zespołu w Samo-strzelu jak i o innych podobnego typu obiektach na terenie powiatu nakielskiego przeczytamy w książce Stawomira Łanieckiego: „Pałace, dwory i folwarki powiatu nakielskiego”). Wyjeżdżamy spod pałacu w kierunku, z którego przyjechaliśmy. Po chwili skręcamy w prawo na drogę z kostki, a później na gruntową zgodnie z drogowym znakiem na Łodzię. Jedziemy prosto przez las, z którego wyjeżdżamy wkraczając do miejscowości Łódzia. Znajduje się tam zabudowa charakterystyczna dla rozwiązań stosowanych w XIX w. tzw. „ulicówka”. Następnie udajemy się do Anielin. Prężnie działa tu Stowarzyszenie na Rzecz Rozwoju Wsi Anieliny i Łódzia „Żakus”, które w budynku szkoły podstawowej prowadzi „Hotelik za grosik” dysponujący 30 miejscami noclegowymi. Na łąkach wsi Anieliny w 1919 r. powstańcy wielkopolscy stoczyli bitwę z Niemcami. Z Anielin udajemy się dalej na wschód, wzdłuż linii kolejowej, w kierunku wsi Bielawy, gdzie po prawej stronie drogi obejrzeć można oczyszczalnię ścieków. Do Nakła wjeżdżamy drogą asfaltową. Przy wodociągach miejskich przekraczamy tory kolejowe i jedziemy w prawo ulicą Bohaterów. Następnie na skrzyżowaniu skręcamy w prawo w ulicę Dąbrowskiego, która poprowadzi nas prosto na nakielski Rynek.



Aleje kasztanowców przy drodze Sadki - Samo-strzel (fot. Paweł Wiśniewski)



Przed bramą zespołu pałacowo - parkowego w Samo-strzelu



Zespół pałacowo - parkowy w Samo-strzelu (fot. Paweł Wiśniewski)



Budynek dawnego browaru nad rzeczką Rokitka w Samo-strzelu (fot. Paweł Wiśniewski)

Trasa nr 5 (29 km) „Szlakiem hrabiny Potulickiej”

Nakło n. Not. - Występ - Potulice - Gorzeń - Ślesin - Gumnowice
- Suchary - Karnówko - Karnowo - Nakło n. Not.



Wyruszamy z Rynku w Nakle. Na odcinku do Występu jedziemy zgodnie z przebiegiem trasy nr 3. Spod dębu „Szkolniak” w Występie ruszamy wytyczonym zielonym „Nadnoteckim Szlakiem Rowerowym” - gruntową drogą hrabiny Anieli Potulickiej. Trasa prowadzi skrajem lasów (Puszcza Bydgoska) leśnictwa Potulice z Występu do dawnego pałacu hrabiów Potulickich w Potulicach. W drodze mijamy bór mieszany, w którym rośnie ok. 100-letni drzewostan sosny pospolitej z domieszką dębu, lipy, brzozy, robinii akacjowej i klonu. Jadąc dalej podziwiać możemy pomnikowe dęby bezszypułkowe liczące ok. 260 lat. W Potulicach szlak kieruje nas bezpośrednio na Zespół Pałacowo-Parkowy. Zachowany pałac Potulickich, pierwotnie zbudowany w 1865 r. w stylu neogotyku angielskiego, został znacznie przebudowany. Przy pałacu mieści się kościół parafialny p.w. Zwiastowania NMP, wybudowany w 1862 r. w stylu neoklasycystycznym. W krypcie kościoła znajdują się tablice nagrobne rodziny Potulickich. W pałacowym parku znajduje się kilka okazałych drzew - pomników przyrody (informacje na stronie www.potulice.pl). Spod pałacu ruszamy aleją lipową w kierunku drogi powiatowej Nakło – Bydgoszcz. Warto zatrzymać się przy tablicy informacyjnej naprzeciw wejścia do Zakładu Karnego. W okresie II wojny światowej w Potulicach, w miejscu w którym obecnie znajduje się Zakład Karny, usytuowany był Centralny Oboz Przesiedlerczy - filia obozu w Stutthof. W obozie zginęło ok. 1300 osób, w tym 767 dzieci, których ciała leżą na pobliskim cmentarzu. Cmentarz położony jest po drugiej stronie drogi za stadionem piłkarskim. Od tablicy cofamy się w stronę pałacu. Za kościołem trasa skręca w prawo i zgodnie z oznaczeniem zielonego szlaku rowerowego opuszczamy Potulice. Jedziemy drogą gruntową mijając po lewej stronie tablicę upamiętniającą ofiary Obozu Pracy dla Niemców (z lat 1945-49), który został utworzony po wojnie. Podążając dalej zgodnie z oznaczeniem kierunkowym zielonego szlaku docieramy do drogi powiatowej Nakło - Bydgoszcz, na której skręcamy w lewo.



Pałac Potulice w II poł. XIX w.



Krypty kościoła w Potulicach.

Wjeżdżamy do wsi Gorzeń. Po lewej stronie mijamy tartak. Na skrzyżowaniu skręcamy w lewo w kierunku na Ślesin. Przekraczamy most na Kanale Bydgoskim, z którego widać prywatne stawy rybne. Istnieje możliwość odpłatnego wędkowania. W okolicy znajdują się trzy rezerваты przyrody: „Łąki Ślesińskie” – rezerwat florystyczny i ornitologiczny, „Skarpy Ślesińskie” – rezerwat stepowy oraz „Las Minikowski” – rezerwat leśny. Rezerваты są położone w obrębie korytarza ekologicznego włączonego do sieci Natura 2000 Doliny Noteci i Kanału Bydgoskiego. Jedziemy prosto do Ślesina. Wjeżdżając do miejscowości pokonujemy długi podjazd mijając stawy rybne Gospodarstwa Rybackiego Ślesin oraz przejazd kolejowy. Na końcu wzniesienia po prawej stronie stoi dworek z I ćwierci XIX w. Największym skarbem Ślesina, a nawet całej gminy Nakło, jest zabytek klasy 0 - drewniany kościół parafialny p.w. św. Mikołaja, który ufundowany został przez rodzinę Potulickich w 1779 r. Na zwieńczeniu wieży znajduje się metalowa chorągiewka z 1754 r. z inicjałami Aleksandra Potulickiego. Wyposażenie kościoła charakteryzuje się barokowo-rokokowe stylem. Zabytek stoi w centrum miejscowości, niedaleko drogi krajowej nr 10, którą przecinamy jadąc prosto. Już za Ślesinem na skrzyżowaniu dróg skręcamy w lewo na Gumnowice. Czeka nas kolejny długi podjazd, przed którym należy wrzucić odpowiednie przełożenie przy rowerze. Wyjeżdżamy z Pradoliny Toruńsko - Eberswaldzkiej. Wkraczymy do Gumnowic mijając po prawej stronie figurkę Chrystusa. W lasku naprzeciw figury znajdują się pozostałości po cmentarzu z ruinami grobowca rodziny Schlieper - właścicieli Gumnowic i Suchar. Jedziemy dalej drogą asfaltowa, wzdłuż której widać pozostałości po torach kolejki wąskotorowej. Docieramy do skrzyżowania dróg w Sucharach, na którym skręcamy w lewo. Za remizą OSP, przed którą stoi sikawka konna skręcamy w lewo. Po prawej stronie znajduje się 100-letnia gorzelnia, a dalej na lewo usytuowany jest klasztor zbudowany w 1906 r., stanowiący od 1921 r. własność zakonu Pallotynów. Wokół pałacu znajduje się park o powierzchni 6 ha. Spod pałacu cofamy się do skrzyżowania w centrum wsi, gdzie skręcamy w lewo. Mijając po drodze Karnówko i Karnowo docieramy do obwodnicy Nakła. Na światłach jedziemy prosto ulicą Karnowską. Na skrzyżowaniu skręcamy w lewo w ulicę Mrotecką. Przed nami stromy zjazd ze wzniesienia. Na skrzyżowaniu z drogą na Bydgoszcz przy dworcu PKS najbezpieczniej jest przeprowadzić rower na chodnik lewej strony drogi. Następnie przekroczyć przejazd kolejowy i przejść na wprost w ulicę Poczтовую. Jednokierunkową ulicą zjeżdżamy do skrzyżowania z ulicą Bydgoską. Następnie skręcamy w prawo po czym wjeżdżamy na Rynek w Nakle.



Tablica informacyjna hitlerowskiego obozu w Potulicach, w tle brama zakładu karnego



Grupa rowerowa przekracza most na Kanale Bydgoskim w Gorzeniu, w okolicy znajdują się trzy rezerваты przyrody



Milek wiosenny występujący w rezerwacie „Skarpy ślesińskie” (fot. Paweł Wiśniewski)



Stawy rybne w Ślesinie (fot. Paweł Wiśniewski)



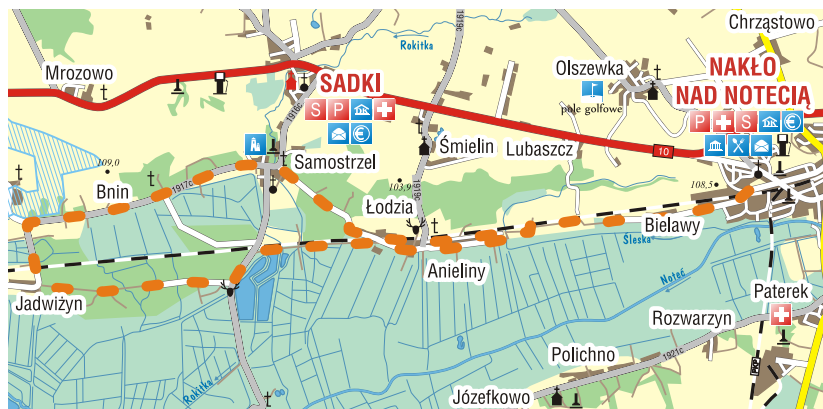
Kościół p.w. św. Mikołaja w Ślesinie



Klasztor Pallotynów w Sucharach

Trasa nr 6 (35 km) „Rezerwat przyrody Borek”

Nakło n. Not. - Bielawy - Anieliny - Łódzia
- Samostrzel - Bnin - Jadwiżyn - „Borek”
- Łódzia - Anieliny - Bielawy - Nakło n. Not.



Z Rynku w Nakle kierujemy się w ulicę Dąbrowskiego. Trasa prowadzi odcinkami wytyczonego rowerowego szlaku nakielsko – sadkowskiego, który kończy się w miejscowości Dąbki. Zaraz przy wyjeździe z Rynku po prawej stronie mijamy budynek Zespołu Szkół Żeglugi Śródlądowej – jedną z dwóch istniejących tego typu szkół w Polsce. Dojeżdżamy do Placu Marii Konopnickiej. Skracamy lewo w ulicę Kościelną. Po prawej stronie mijamy kościół parafialny p.w. św. Wawrzyńca z 1843 r., wzniesiony w stylu klasycystycznym z wystrojem barokowym z XVII i XVIII w. (informacje na stronie www.fara.naklo.pl) Szlak prowadzi następnie ulicą Kilińskiego do przejazdu kolejowego Nakło - Kcynia i następnie ulicą Młyńską do przejazdu kolejowego Bydgoszcz - Piła. Przed linią torów kolejowych skręcamy w lewo w ulicę Drzymały. Po lewej stronie zostawiamy za sobą budynki miejskich wodociągów. Mijamy wieś Bielawy, gdzie przy oczyszczalni ścieków kończy się droga asfaltowa a zaczyna gruntowa. Podążamy cały czas prosto mając z lewej strony widok na rozległe łąki nadnoteckie. Po prawej stronie szosy biegnie linia kolejowa. Docieramy do wsi Anieliny, gdzie rozpoczyna się droga asfaltowa. Na skrzyżowaniu skręcamy w lewo i zaraz potem za remizą OSP w prawo. Prężnie działa tu Stowarzyszenie na Rzecz Rozwoju Wsi Anieliny i Łódzia „Żakus” (informacje na stronie internetowej www.nsp-anieliny.webpark.pl). W budynku niepublicznej szkoły podstawowej



Kościół p.w. św. Wawrzyńca w Nakle



Rowerzyści jadą przez wieś Bielawy



Lądujące czaple i bociany - częsty widok na nadnoteckich łąkach (fot. Paweł Wiśniewski)



Anieliny - Niepubliczna Szkoła Podstawowa w której mieści się hotelik



Ognisko na terenie Niepublicznej Szkoły Podstawowej w Anielinach

można zatrzymać się na noc, a na przyległym terenie zorganizować ognisko. Na łąkach wsi Anieliny w 1919 r. powstańcy wielkopolscy stoczyli bitwę z Niemcami. Następną miejscowość na trasie to Łódź. Szlak przecina tory kolejowe i biegnie północną stroną linii kolejowej. Zabudowa Łodzi jest charakterystyczna dla rozwiązań stosowanych w XIX w. tzw. „ulicówka”. Za miejscowością kończy się odcinek asfaltowy a zaczyna droga żużlowo-szutrowa, która prowadzi przez las prosto do Samostrzela. W Samostrzelu docieramy do drogi asfaltowej. Skręcamy w lewo. Po prawej stronie mijamy Zespół Pałacowo-Parkowy. Na skrzyżowaniu przy pałacu jedziemy prosto w kierunku na Brnin. Około 1,5 km za wsią skręcamy w lewo i przejeżdżając przez tory kolejowe docieramy do Jadwiżyna. Przed wjazdem do wsi, koło krzyża, skręcamy w lewo. Podążamy prosto drogą leśną do Rezerwatu Przyrody „Borek”. Rezerwat obejmuje fragment wielogatunkowego lasu łęgowego jesionowo-dębowo-olchowego w dolinie Noteci, z grupą pomnikowych dębów szypułkowych. Jest to zespół naturalny, z drzewostanem dębowym (250 lat) z udziałem lipy, jesionu wyniosłego oraz wiązów. Można spotkać tu ptactwo takie jak czapla siewa, kormoran, a nawet orla bielika. Jadąc cały czas prosto drogą leśną docieramy do skrzyżowania z drogą asfaltową. Skręcamy w lewo w kierunku na Samostrzel. Przed przejazdem kolejowym skręcamy w prawo w drogę gruntową. Po prawej stronie mijamy stawy hodowlane. Przekraczamy mostek na Rokitce i jadąc wzdłuż torów kolejowych docieramy do miejscowości Łódź. Następnie do Nakła podążamy zgodnie z przebiegiem trasy nr 4.



Rezerwat Przyrody „Borek”



Niebieski szlak rowerowy przebiegający przez rezerwat przyrody „Borek”



Rezerwat Przyrody „Borek”

Trasa nr 7 (38 km) „Dębogórskimi lasami”

Nakło n. Not. - Paterek - Rozwarzyn - Polichno
- Józefkowo - Paulina - Weronika - Piotrowo
- Kowalewko - Gromadno - Studzienki - Nakło n. Not.



Wyruszamy z Rynku w Nakle. Na odcinku do Paterka jedziemy zgodnie z przebiegiem trasy nr 2. Zaraz po wjeździe do miejscowości skręcamy w prawo, w drogę asfaltową. Wjeżdżamy na „Nadnotecki Szlak Rowerowy”. Szlak oznaczony kolorem zielonym będzie nas prowadził do miejscowości Kowalewko. Jedziemy przez Paterek mijając po prawej stronie gimnazjum i szkołę podstawową, a następnie za wiaduktem kolejowym schronisko dla zwierząt w Rozwarzynie. Jedziemy pradoliną Noteci, gdzie po lewej stronie drogi ciągnie się skarpa morenowa, a na prawo możemy podziwiać piękne widoki nadnoteckich łąk. Szlak wkracza do wsi Polichno. Znajdują się tutaj pozostałości działalności osadniczej Niemców z przełomu wieku XIX i XX tj. kaplica poewangelicka, budynek szkoły z 1912 roku, remiza strażacka i liczne domy o konstrukcji gliniano-drewnianej, a także miejsce pamięci narodowej znajdujące się w przyległym do szkoły lesie. Następnie na naszej trasie mijamy miejscowości Józefkowo i Paulina, po których docieramy do osady Kowalewko - Folwark. Przy przystanku PKS 50 m w lewo, znajduje się młyn wodny na Dębogórskiej Strudze. Właściciel mieszkający obok chętnie oprowadzi po nieczynnym dzisiaj młynie. Ciekawostką techniczną jest silnik spalinowy napędzający młyn w czasie niedoborów wody w zbiorniku obok. Po lewej stronie mostu, wzdłuż drogi ostro pod górę, na wierzch moreny aż do Sipiory prowadzi aleja lipowa, którą można dojechać do Studzienek, skąd drogą nr 241 przez Paterek wraca się do Nakła. Kolejną miejscowość na naszej trasie to Weronika. Zabudowania gospodarcze tej wsi mają unikalną, zachodnio-niemiecką architekturę o konstrukcji szachulcowej z licznymi podcieniami i galerijkami.



Kościół w Polichnie



Remiza OSP przy drodze w Polichnie



Kowalewko Folwark - młyn wodny
na Dębogórskiej Strudze

Zostały one wybudowane w czasie ostatniej wojny dla uciekinierów z bombardowanego przez alianców Hamburga. Opuszczamy Weronikę i przez Piotrowo dojeżdżamy do Kowalewka.

W centrum wsi, na skrzyżowaniu dróg znajduje się kościół poewangelicki, nieorientowany. Wybudowany został on pod koniec XIX w. w stylu neogotyckim. Odłączamy się od „Nadnoteckiego Szlaku Rowerowego”, który skręca w prawo na Ludwikowo. Jedziemy dalej drogą asfaltową. Docieramy do Gromadna, gdzie przed skrzyżowaniem z drogą na Nową Wieś Notecką skręcamy w lewo w drogę szutrową. Wróciliśmy ponownie na „Nadnotecki Szlak Rowerowy”, który będzie prowadził nas „dębogórskimi lasami”. Po wjechaniu do lasu i przejechaniu ok. 4 km, skręcając w lewo na ścieżkę leśną, ok. 100 m dalej, można zobaczyć największy na Pałukach głaz narzutowy będący pomnikiem przyrody nieożywionej. Cofamy się do drogi, z której zjechaliśmy i skręcamy w lewo. Uważajmy na znaki zmiany kierunku szlaku namalowane na drzewach. Wytoczony szlak będzie nas bowiem prowadził aż do Studzienek. Jadąc dalej, za skrzyżowaniem dróg leśnych Dębogóra - Sipiory, po prawej mijamy najwyższe wzniesienie na Pałukach - Chelmianki (161.9 m n.p.m.). Cały czas jedziemy przez las. Przejeżdżamy pod wiaduktem kolejowym, za którym z lewej strony wylania się miejsce postojowe leśnego z ławkami i stołami. Za miejscem postoju jedziemy krótką chwilę drogą asfaltową skręcamy w lewo w kierunku na Sipiory. Po przejechaniu ok. 1,5 km skręcamy w prawo w drogę gruntową. „Zielony” szlak rowerowy poprowadzi nas do drogi wojewódzkiej nr 241, ukazując po prawej stronie leśniczówkę Leśnictwa Nakło. Przy drodze w Studzienkach znajduje się Leśny Kącik Edukacyjny, gdzie możemy odpocząć. Opuszczając „kącik” skręcamy w lewo na asfalt i jadąc cały czas prosto, przez Paterek, docieramy do Nakła.



Miejsce postoju przy skrzyżowaniu
drogi nr 241 z drogą na Sipiory



Podjazd na wzniesienie w Kowalewku



Poewangelicki Kościół p.w. św. Katarzyny
w Kowalewku



Oznaczony kolorem zielonym „Nadnotecki
Szlak Rowerowy”



Leśny Kącik Edukacyjny w Studzienkach

Trasa nr 8 (40 km) „Rajd Doliną Noteci”

Nakło n. Not. - Paterek - Rozwarzyn - Polichno - Józefkowo
- Paulina - Weronika - Piotrowo - Kowalewko - Ludwikowo
- Samostrzel - Łódzia - Anieliny - Bielawy - Nakło n. Not.



Rowy nawadniające - częsty widok w dolinie Noteci



Bagniste tereny przy drodze Ludwikowo - Samostrzel



Szoza przy śluźce Gromadno w kierunku na Ludwikowo

Wyruszamy z Rynku w Nakle. Na odcinku do Kowalewka jedziemy zgodnie z przebiegiem trasy nr 7. Od Nakła do Ludwikowa prowadzi nas zielony „Nadnotecki Szlak Rowerowy”. Przed wzniesieniem prowadzącym do centrum wsi Kowalewko, gdzie stoi górujący nad okolicą poewangelicki kościół, skręcamy w prawo. Z drogi asfaltowej zjeżdżamy w drogę szutrową, która po chwili przechodzi w wąską drogę asfaltową. Jadąc prosto docieramy do drogi Sadki - Gromadno. Skręcamy w prawo i po przejechaniu kilkuset metrów wjeżdżamy do wsi Ludwikowo. Zobaczyć tam można liczne domy o konstrukcji szachulcowej i glinianej. Przy jednym z nich czynna jest studnia z żurawiem. Jadąc prosto około 2 km dojeżdżamy do śluży „Gromadno” na Noteci. Jest to śluza nr 10 drogi wodnej Wisła - Odra. Zobaczyć tam można doskonale zachowane, funkcjonujące do dzisiaj urządzenia. Obok widoczna jest mała elektrownia wodna. Stamtąd kierujemy się w stronę Samostrzela. Jedziemy Doliną Noteci. Po obu stronach drogi widoczne są rozległe nadnoteckie łąki z licznymi rowami nawadniającymi. Kiedy na wiosnę rzeka wylewa, na rozlewiskach spotkamy tysiące migrujących ptaków. Jesienią jest to miejsce koncentracji stad żurawi. W ramach Europejskiej Sieci Natura 2000 Dolina Noteci stanowi specjalny obszar ochrony siedlisk. Po kilku kilometrach przecinamy tory kolejowe przy stacji kolejowej Samostrzel. Do Samostrzela wjeżdżamy od strony południowej wprost na zespół pałacowo-parkowy. Od pałacu do samego Rynku w Nakle jedziemy zgodnie z przebiegiem trasy nr 4.



Droga Samostrzel - Gromadno



Bociany upodobały sobie miejsca gniazdowe w Dolinie Noteci (fot. Paweł Wiśniewski)



Noteć w pobliżu śluzy Gromadno



Odnoga rzeki Noteć przy śluzie „Gromadno”



Śluza Gromadno

Trasa nr 9 (44 km) „Szlakiem młynów wodnych”

Nakło n. Not. - Olszewka - Sadki - Sadkowski Młyn - Dębionek - Broniewo - Wyrza
- Orzelski Młyn - Wyrza - Małocin - Chrząstowo - Nakło n. Not.



Szoza z Nakła do Olszewki



Droga polna z Sadek do Dębowa

Wyrzamy z Rynku w Nakle. Na odcinku do Sadek jedziemy zgodnie z przebiegiem trasy nr 4. W Sadkach, na pierwszym skrzyżowaniu dróg asfaltowych, skręcamy w prawo w ulicę Powstańców Wielkopolskich. Kierujemy się w stronę Radzicza. Po przejechaniu ok. 1 km drogi asfaltowej skręcamy w prawo w drogę gruntową prowadzącą do Sadkowskiego Młyna. Dojeżdżamy do lasu, następnie do skrzyżowania dróg przy kapliczce. Jedziemy prosto w dół rzeki. Znajdziemy tam zabytkowy młyn wodny usytuowany nad Orlą. Po prawej stronie drogi stoi dawny dworek. Następnie przejeżdżamy przez most i kierujemy się w prawo. Docieramy do skrzyżowania w Dębionku wyjeżdżając na wprost kaplicy parafii katolickiej w Dębowie. Jest to pozostałość po dawnej świątyni ewangelickiej. Wieś zabudowana wokół osi kościoła – szkoła to typowy przykład osadnictwa niemieckiego. Przed kaplicą skręcamy w prawo i jedziemy drogą asfaltową prosto do skrzyżowania z drogą Witostaw – Dębowo. Na skrzyżowaniu możemy skręcić w prawo i zjechać do Broniewa. Zobaczymy tam z lewej strony na rzece Orla pozostałości dawnego młyna oraz współczesną, małą elektrownię wodną. My jednak przez skrzyżowanie jedziemy na wprost. Rozpoczyna się droga leśna,

która prowadzi nas do Wyrzy. We wsi skręcamy w lewo na asfalt. Jadąc w kierunku na Matyldzin na zakrętach przy przydrożnym krzyżu skręcamy w lewo. Następnie kierujemy się prosto drogą gruntową do Orzelskiego Młyna. Najstarsza wzmianka na temat istnienia młyna pochodzi z XVII w. Do dziś zachował się wzniesiony w 2 poł. XVIII w. dom młynarza. W 2 poł. XIX w. został on przebudowany - dodano mu drugą kondygnację. Do 1928 r. urządzenia młynarskie napędzane były drewnianym kołem wodnym, które zastąpione zostało pasową turbiną wodną. Młyn funkcjonował do lat 70-tych XX w. Wewnątrz budynku zachowała się część maszyn i urządzeń, m. in. wyprodukowane w Zurychu i Hamburgu maszyny do mielenia zboża. Od młyna cofamy się tą sama drogą. Dojeżdżamy do skrzyżowania przy krzyżu i skręcamy w prawo na asfalt. Wracamy do Wyrzy. Zachował się tu zespół folwarczny z pozostałością parku. We wsi na skrzyżowaniu skręcamy w lewo. Jadąc prosto przez Małocin docieramy do ruchliwej drogi wojewódzkiej nr 241. Skręcamy w prawo i udajemy się w stronę Nakła. Po drodze mijamy jeszcze wieś Chrzastowo. Po lewej stronie drogi znajduje się park i folwark z połowy XIX w. Natomiast z prawej strony na końcu wsi mijamy Stację Doświadczalną Oceny Odmian. Dojeżdżamy do skrzyżowania ze światłami przy obwodnicy Nakła. Jedziemy prosto ulicą Mrotecką. Zjeżdżamy ze wzniesienia do skrzyżowania z drogą na Bydgoszcz. Następnie najbezpieczniej jest przeprowadzić rower na chodnik lewej strony drogi. Po czym przekraczamy przejazd kolejowy i przechodzimy na wprost w ulicę Pocztową. Jednokierunkową ulicą zjeżdżamy do skrzyżowania z ulicą Bydgoską. Przy ul. Pocztowej 14 znajduje się Muzeum Ziemi Krajeńskiej, którego siedziba znajduje się w zabytkowym XIX-wiecznym spichlerzu (informacje na stronie www.muzeum.naklo.pl). Na końcu ulicy skręcamy w prawo po czym wjeżdżamy na Rynek w Nakle.



Młyn wodny w Sadkowskim Młynie



Elementy urządzeń młyna w Sadkowskim Młynie



Skrzyżowanie dróg w Dębionku, na którym skręcamy w prawo; na wprost widoczna kaplica.



Muzeum Ziemi Krajeńskiej przy ulicy Pocztowej w Nakle nad Notecią



Młyn wodny z częścią mieszkalną w Orzelskim Młynie (www.mrocza.pl)

Trasa nr 10 (48 km) „Krajeński Park Krajobrazowy”

Nakło n. Not. - Olszewka - Dębowo - Broniewo

- Kaźmierzewo - Witosław - Rościmin - Wiele

- Mrocza - Krukówko - Suchary - Karnówko - Nakło n. Not.



Kościół p.w. św. Michała Archanioła
w Dębowie



Wyruszymy z Rynku w Nakle. Na odcinku do Dębowa jedziemy zgodnie z przebiegiem trasy nr 4. Od miejscowości Olszewka aż do Suchary trasa przebiega po oznakowanym kolorem zielonym „Nadnoteckim Szlaku Rowerowym”. Za tablicą z nazwą miejscowości Dębowo po lewej stronie jest cmentarz m.in. z mogiłami powstańców wielkopolskich, którzy zostali zamordowani przez Niemców na łąkach anielińskich. W centrum wsi znajduje się kościół p.w. św. Michała Archanioła z 1935 r. Kamień z datą 1288 r. ustawiony przed kościołem mówi o roku pierwszych zapisków dot. miejscowości. W Dębowie działa do dnia dzisiejszego gorzelnia z 1902 r. Naprzeciwko niej po lewej stronie znajdują się zabudowania folwarczne z końca XIX w.: m. in. murowane stajnie, obora, stodoła, żrebiętnik, wieża ciśnień itp. Od Olszewki jedziemy cały czas drogą asfaltową „Nadnoteckim Szlakiem Rowerowym”. Docieramy do Broniewa. Po prawej stronie w parku znajduje się dwór należący do potomków rodziny Koczorowskich. W zachowanym drzewostanie dominują klony, jesiony (trzy o obwodzie pnia sięgającym nawet 360 cm), na uwagę zasługuje także fragment alei grabowej. Na końcu wsi na rzece Orla znajdują się pozostałości dawnego młyna oraz współczesna, mała elektrownia wodna. Kierujemy się dalej na północ. Trasa wiedzie przez Kaźmierzewo do Witosławia. To dawna wieś rycerska w gminie Mrocza. Pierwsze zapiski na temat tej miejscowości pochodzą z 1395 r.; w okresie późnego średniowiecza istniał tu zamek. Nieopodal jeziora znajduje się park krajobrazowy z 2 połowy XIX w. z pozostałościami zespołu dworskiego (ofycyna, dom ogrodnika) z licznymi



Gorzelnia w Dębowie



Dwór rodziny Koczorowskich w Broniewie



Jezioro Witosławskie
(www.mrocza.pl)



Odpozynek w Rościminie.
W tle poewangelicki kościół



Jez. Mintarz i Jez. Wieleckie wokół którego
utworzony jest rezerwat przyrody
(www.mrocza.pl)



Przystanek nad Jeziorem Mintarz we Wielu

egzemplarzami drzew i krzewów, spośród których warto wspomnieć kilkusetletnie dęby, modrzewie, lipy. Nad jeziorem witosławskim znajduje się plaża, punkt gastronomiczny i wypożyczalnia sprzętu pływającego. Przecinamy tory kolejowe. Zgodnie ze znakami kierunku zielonego szlaku rowerowego skręcamy w lewo. Następnie na kolejnym skrzyżowaniu skręcamy w prawo w kierunku na Rościmin. Wkraczamy na teren Krajenskiego Parku Krajobrazowego (informacje na stronie www.krajenskipark.ifastnet.com). Na skrzyżowaniu dróg asfaltowych skręcamy w prawo. Docieramy do Rościmina. Wieś położona jest nad jeziorem Rościmińskim Małym, przy którym czynne jest pole namiotowe. Jadąc przez miejscowość mijamy poewangelicki kościół. Na końcu wsi droga asfaltowa przechodzi w gruntową. Trasa wiedzie cały czas prosto w kierunku Wielu. Po prawej stronie ukazuje się malowniczy widok na Jezioro Mintarz, przy którym można rozbić namiot i skorzystać z kąpieliska. We Wielu dojeżdżamy do skrzyżowania z drogą asfaltową. Szlak skręca w prawo, a po chwili w lewo, w stronę Jeziora Wieleckiego. Ze względu na występujące tu siedliska ok. 140 gatunków ptaków wymienionych w "Polskiej czerwonej księdze zwierząt", wokół jeziora utworzono rezerwat przyrody. Objężdżając jeziorno od południa szlak kieruje nas w stronę Mroczy. Jedziemy ulicą Piotra, która prowadzi nas prosto do skrzyżowania z drogą nr 241. Na skrzyżowaniu skręcamy w prawo i docieramy po chwili do mrodeckiego Rynku. W mieście zachował się średniowieczny układ ulic oraz niezwykle urokliwe kamieniczki z przełomu XIX i XX w. Poza tym zwiedzić można kościół parafialny p.w. św. Mikołaja zbudowany w 1932 r., w którym zachowało się wyposażenie pochodzące z wcześniejszych mrodeckich świątyń oraz zespół dworsko-parkowy z folwarkiem z 2 połowy XIX wieku (informacje na stronie: www.mrocza.pl). Z Rynku ruszamy ulicą 5 Stycznia. Najbliższe skrzyżowanie pokonujemy z pierwszeństwem przejazdu jadąc w lewo. Trasa opuszcza Mrocze i kieruje się w stronę Nakła. W miejscowości Krukówko na skrzyżowaniu trasa skręca w lewo na Samsieczno. Przy skrzyżowaniu znajduje się cmentarz żołnierzy radzieckich poległych w walkach o Mrocze w styczniu 1945 r. Po przekroczeniu mostku na rzece Rokitka skręcamy w prawo i drogą pełną udajemy się w stronę Suchar. Docieramy do skrzyżowania z drogą asfaltową. Jadąc prosto dotrzemy do ponad 100-letniego klasztoru Pallotynów. Trasa jednak skręca w prawo. Opuszczamy „Nadnotecki Szlak Rowerowy”. Z Suchar do Nakła jedziemy zgodnie z przebiegiem trasy nr 5.



Kościół p.w. św. Mikołaja w Mroczy (www.mrocza.pl)



Zabytkowe kamienice z Ratuszem w środku
na mrodeckim Rynku

Trasa nr 11 (50 km)

„Żywy Skansen - Osiek nad Notecią”

Nakło n. Not. - Bielawy - Anieliny - Łódzia - Samostrzel
- Bnin - Żelazno - Dąbki - Osiek nad Notecią
- Ostrówek - Jadwiżyn - „Borek” - Łódzia - Nakło n. Not.



Wyruszamy z Rynku w Nakle. Na odcinku do Bnina jedziemy zgodnie z przebiegiem trasy nr 6. Od strony Samostrzela do Bnina wjeżdżamy aleją dębową. Zabudowa wsi ma typowy charakter XIX-wiecznej „ulicówki”. Jedziemy cały czas prosto drogą asfaltową. Przed miejscowością Żelazno rozpoczyna się bardzo stromy podjazd. Wkraczamy na teren administracyjny gminy Wyrzysk powiatu pilskiego w województwie wielkopolskim. Pamiętajmy, żeby zawczasu zmienić przełożenie przy rowerze na najmniejsze. Wjeżdżamy na szczyt wzniesienia morenowego. Z Żelazna udajemy się prosto do miejscowości Dąbki. Po drodze mijamy kolorowe pola róż. Na skrzyżowaniu w Dąbkach skręcamy w prawo. Na wprost usytuowany jest zespół pałacowo – parkowy. Pałac wybudował



Tablica i obelisk upamiętniający średniowieczną bitwę we wsi Dąbki



Napis na obelisku

ok. 1872 r. hrabia Ignacy Bniński. Objedźmy ogrodzenie parku dookoła, po czym zatrzymujemy się po lewej stronie drogi przy tablicy i obelisku upamiętniającym średniowieczną bitwę. 13 października 1431 roku na polach wsi Dąbki oddziały rycerstwa i chłopstwa krajeńskiego, po odśpiewaniu hymnu „Bogurodzica”, rozbiły oddział 600 konnych i 500 pieszych Krzyżaków. Cofamy się w stronę wsi. Przez Dąbki do Osieka nad Notecią podążamy odcinkiem Międzynarodowej Trasy Rowerowej Euro Route R1. Przekraczamy mostek na rzece Łobżonka i zaraz na prawo widzimy wiatraki skansenu w Osieku. Muzeum Kultury Ludowej w Osieku nad Notecią jest oddziałem Muzeum Okręgowego w Pile. W skansenie zgromadzone są obiekty architektury drewnianej (chałupy, zagrody, wiatraki, itp.) oraz zbiory etnograficzne z terenu Krajny, Pałuk i Puszczy Noteckiej. Oprócz tego skansen prezentuje ekspozycję archeologiczną. Najlepiej zaplanować sobie wycieczkę do Osieka w terminach, gdy w skansenie organizowane są różnego rodzaju imprezy plenerowe i edukacyjne (informacje na stronach: www.muzeum.pila.pl, www.osiek.net/skansen).



Na trasie R1 pomiędzy Dąbkami a Osiekiem n. Not.
W tle widoczne najwyższe wzniesienie w okolicy - Dębowa Góra (192 m n.p.m.)

Wracamy tą samą szosą, którą wjechaliśmy do Osieka. Mijamy mostek na Łobżonce. Po przejechaniu ok. 1 km skręcamy w prawo z drogi asfaltowej na drogę z płyt betonowych. Po ok. 2 km rozpoczyna się droga gruntowa. Wkraczamy do Ostrówka, gdzie przecinamy torry kolejowe. Następnie jadąc przez Jadwiżyn kierujemy się cały czas prosto w stronę rezerwatu florystycznego „Borek”. Jedziemy drogą leśną podziwiając piękno przyrody. Na skrzyżowaniu z drogą asfaltową skręcamy w lewo. Przed przejazdem kolejowym przy stacji Samostrzel skręcamy w prawo w drogę gruntową. Po prawej stronie mijamy stawy hodowlane. Przekraczamy mostek na Rokitce i jadąc wzdłuż torów kolejowych docieramy do miejscowości Łodzia. Na odcinku do Nakła podążamy zgodnie z przebiegiem trasy nr 4.



Rowerzyści przed bramą wjazdową do Muzeum Kultury Ludowej w Osieku n. Not.



Przed jedną z zabytkowych chat muzeum



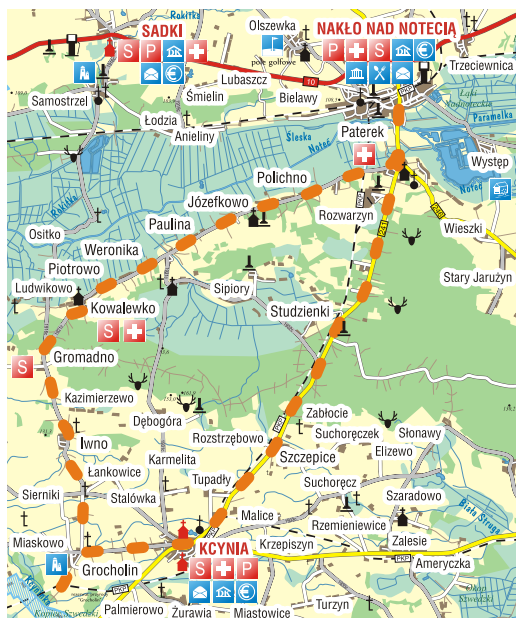
Podczas imprezy typu Żywy Skansen Osiek nad Notecią



Wiata przystankowa w rezerwacie przyrody „Borek”

Trasa nr 12 (62 km) „W kierunku Rezerwatu Grocholin”

- Nakło n. Not. - Paterek
- Polichno - Józefkowo
- Paulina - Weronika
- Piotrowo - Kowalewko
- Gromadno - Iwno
- Grocholin (Rezerwat „Grocholin”)
- Kcynia - Szczepice
- Studzienki - Paterek
- Nakło n. Not.



Wyruszamy z Rynku w Nakle. Na odcinku do Gromadna jedziemy zgodnie z przebiegiem trasy nr 7. W Gromadnie rozpoczynamy długi podjazd, który kończy się praktycznie dopiero w Iwnie. Opuszczamy dolinę Noteci wjeżdżając na wysokość ok. 130 m n.p.m. Podjazd ten może na tej trasie nastęrczyć rowerzystom najwięcej trudności. Mijamy Iwno po czym naszym oczom ukazują się piękny widok miasta z wystającymi w górę wieżami. Miasto położone na wzgórzu górujące nad okolicą do Kcynia. My jednak najpierw jedziemy w kierunku Grocholina. Na skrzyżowaniu z drogą Kcynia – Smogulec kierujemy się prosto. Wjeżdżamy na drogę żwirową, która prowadzi nas do Grocholina. Po ok. 2 km skręcamy w prawo do centrum wsi. Po lewej stronie ukaże nam się piękny zespół dworski. Koniecznie trzeba się zatrzymać w tym urokliwym miejscu na dłuższy postój. Podziwiać możemy klasycystyczny pałac z I poł. XIX w. i późnogotycko - renesansowy dwór obronny z przełomu XVI / XVII w., przebudowany w 1836 r. z dobudowaną basztą. Dwór obronny zwany „zamkiem” uważany jest za rzadki przykład budownictwa



Rowerowy peleton przed dworem obronnym w Grocholnie

obronno - mieszkalnego w Polsce północnej. Budynki znajdują się w otoczeniu malowniczego parku krajobrazowego ze stawem nawadnianym przez Strugę Smogulecką zw. też Kcynianką. Omijając gospodarstwo rolne drogą polną kierujemy się na południe. Po przejechaniu ok. 2 km docieramy do rezerwatu przyrody „Grocholin”. Jest to rezerwat leśny, w którym ochronie podlega łąg jesionowo-olszowy i las grądowy. W zespole łągu jesionowo-olszowego dominuje jesion wyniosły z domieszką olszy czarnej i lipy drobnolistnej. W lesie o charakterze grądu środkowoeuropejskiego dominuje starodrzew grabowo-dębowy z domieszką jesionu wyniosłego. Z rezerwatu wracamy do Grocholina. Skręcamy w prawo na drogę asfaltową i podążamy prosto do Kcyni. Warto zatrzymać się na Rynku i zwiedzić zabytki miasta. Przede wszystkim późnogotycki kościół p.w. św. Michała Archanioła zbudowany w 1631 r. z fundacji kapituły gnieźnieńskiej w stylu późnogotyckim, oraz kościół poklasztorny p.w. Wniebowzięcia Najświętszej Marii Panny zbudowany w 1780 r. w stylu barokowo-klasycystycznym (przy Rynku). Najcenniejszym skarbem świątyni jest Krucyfiks z XVI w. umieszczony w ołtarzu głównym zwany Kcyńskim Cudownym Panem Jezusem oraz naturalnej wielkości malowidła ściennie drogi krzyżowej. W Kcyni warto jeszcze zobaczyć otoczony parkiem dworek przy ul. Libelta 27, który zbudowany został w I poł. XIX w. w stylu klasycystycznym (informacje na stronie www.kcynia.pl oraz www.paluki.pl). Z Rynku ruszamy drogą wojewódzką nr 241 w stronę Nakła. W miejscowości Szczepice po prawej w głębi wsi znajduje się bezstylowy dwór z połowy XIX w. W otoczeniu dworu znajduje się XX-wieczny, bogaty w drzewostan park o powierzchni 1,6 ha. W Studzienkach możemy zrobić sobie przerwę w Leśnym Kąciuku Edukacyjnym. Następnie mijamy jeszcze Paterek i jadąc prosto wjeżdżamy do Nakła na Rynek.

Jeśli jesteśmy miłośnikami historii, szczególnie okresu II wojny światowej, po zwiedzeniu zespołu pałacowo – parkowego w Grocholinie, możemy udać się w kierunku Dobieszewa. Znajdują się tam schrony konstrukcji żelbetowej z okresu II wojny światowej. Była to wysunięta linia obronna na odcinku Wągrowiec - rzeka Noteć. W wrześniu 1939 r. odcinka broniły pododdziały 26 Dywizji Piechoty pod dowództwem płk. Adama Brzechwy-Adjukiewicza, podporządkowanej Armii „Poznań”. Z rejonu Dobieszewa możemy wrócić do Grocholina, a następnie jechać zgodnie z przebiegiem trasy. Możemy również skierować się w stronę Chwaliszewa i następnie do Smoguleckiej Wsi. Stoi tam dwór zbudowany w XVIII w. W miejscowości tej wjedziemy na „Nadnotecki Szlak Rowerowy”. Poprowadzi on nas przez Nową Wieś Notecką, Gromadno, dębogórskie lasy aż do Studzienek, a stamtąd drogą nr 241 możemy udać się prosto do Nakła.



Pałac w Grocholinie



Autor w leśnym rezerwacie przyrody „Grocholin”



Poklasztorny Kościół p.w. Wniebowzięcia Najświętszej Marii Panny w Kcyni



Malownicze pola w okolicach Kcyni (fot. Paweł Wiśniewski)



Przed polskim schronem bojowym z okresu II w. św. w okolicach Dobieszewa

Trasa nr 13 (63 km)

„Odcinkiem Międzynarodowej Trasy Rowerowej Euro Route R1”

Nakło n. Not. - Chrząstowo - Kosowo - Krukówko - Mrocza - Orlinek - Orle - Witosław - Izabela
- Dziunin - Dębno - Fanianowo - Liszkowo - Liszkówko - Radzicz - Sadki - Samostrzel
- Łódzia - Anieliny - Bielawy - Nakło n. Not.



Międzynarodowa Droga Euro Route R1



Mapka przedstawiająca polski odcinek Euro Route R1



Kościół p.w. św. Stanisława w Nakle

Z Rynku w Nakle kierujemy się w ulicę Bydgoską. Skracamy w lewo w ulicę ks. Piotra Skargi. Po prawej mijamy dawniej ewangelicki kościół p.w. św. Stanisława BM, zbudowany w 1887 r. w stylu neogotyckim. Naprzeciw kościoła znajduje się UMiG. Jedziemy pod górę. Na skrzyżowaniu skręcamy z pierwszeństwem w lewo, a następnie w prawo. Przekraczamy tory kolejowe i jedziemy prosto znowu pod górę. Ulicą Mrotecka docieramy do obwodnicy Nakła. Na światłach jedziemy prosto w kierunku na Mroczę drogą wojewódzka nr 241. W Chrząstowie po prawej stronie mijamy park i folwark z połowy XIX w. Następnie mijając Kosowo i Krukówko docieramy do Mroczy. Dojeżdżamy do skrzyżowania, na którym jedziemy prosto. Od tego miejsca aż do miejscowości Liszkowo jedziemy odcinkiem Międzynarodowej Trasy Rowerowej Euro Route R1 (informacje na stronie www.gosciniac.pttk.pl). Podążamy w kierunku zachodnim. W Orlinku mijamy pozostałości zespołu folwarcznego z XIX/XX w. Następnie szlak wkracza do miejscowości Orle. Za mostkiem nad rzeką Orlą skręcamy w prawo. Droga poprowadzi nas do bardzo ciekawych obiektów położonych na uboczu wioski. Jednym z nich jest zabytkowy kościół pobudowany pierwotnie w XV w. Kościół przynajmniej dwukrotnie uległ zniszczeniu i był odnawiany na początku XVIII w. oraz w latach 1861-73 w stylu neogotyckim. Przy kościele znajduje



Zabytkowy kościół p.w. św. Mateusza w Orlu



Dwór rządcówka w Orlu (www.mrocza.pl)



Małownicza rzeczka Orla płynąca przez miejscowość Orle



Pamiętkowy obelisk ustawiony przy pałacu w Dębnie

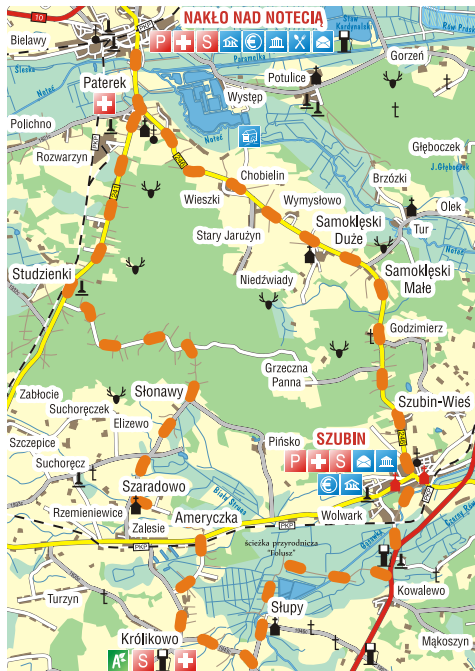
się cmentarz rodziny Koczorowskich. Spoczywa na nim m.in. dowódca okręgu wyrzyckiego Armii Krajowej - Benedykt Musiał ps. Karol. Za kościołem stoi dwór - rządcówka z trzeciej ćwierci XIX w., który wybudowano na wzór dworu w Witosławiu przez Macieja Koczorowskiego. Niedaleko w zaroślach wprawno oko turysty zobaczyć może ruiny dworu obronnego z XV w., zniszczonego przez Szwedów w XVII w. Dwór usytuowany był na sztucznej wyspie na wschód od wypływającej z jeziora Witosławskiego rzeki Orla. Cofamy się do skrzyżowania z drogą Mrocza – Witosław i skręcamy w prawo. W Witosławiu zobaczyć można zespół folwarczny i zabudowę wsi w postaci budynków gospodarczych (m.in. gorzelnia) z 2 poł. XIX i pocz. XX w (informacje na stronie www.witoslaw-vita.prv.pl). Na skrzyżowaniu z drogą na Rościmin skręcamy w lewo w kierunku na Izabelę. W Izabeli po prawej stronie drogi mijamy zespół dworsko-parkowy z przełomu XIX/XX w. oraz zespół folwarczny z kolonią mieszkaniową. Przed wioską Dziuin wkraczamy na teren administracyjny gminy Łobżenica w województwie wielkopolskim. Docieramy do miejscowości Dębno. Na skrzyżowaniu jedziemy prosto i z bocznej strony dostajemy się na teren zespołu pałacowo – parkowego. W pałacu mieści się dom pomocy społecznej. Cofamy się do skrzyżowania, skręcamy w prawo. Jedziemy dalej trasą R1, która przez Fanianowo doprowadzi nas do Liszkowa. Na skrzyżowaniu na początku wsi skręcamy w lewo. Odłączamy się w tym miejscu od Międzynarodowej Trasy Rowerowej Euro Route R1. Po przejechaniu ok. 2 km powracamy na teren województwa kujawsko – pomorskiego. Mijając Liszkówko wjeżdżamy do Radzicza. We wsi widać ślady osadnictwa niemieckiego tj. domy skupione wokół kościoła poewangelickiego i budynku szkoły (obecnie świetlica wiejska). Znajduje się tu także działająca gorzelnia. W Radzicu mieszka Tadeusz Haręza – wielokrotny mistrz świata i Europy w sportach motorowodnych. Z Radzicza kierujemy się prosto do Sadek. Jadąc ulicą Powstańców Wielkopolskich docieramy do tzw. „trójkąta”, będącego skrzyżowaniem drogi krajowej nr 10 z drogą w kierunku Radzicza. Od tego skrzyżowania do Nakła jedziemy zgodnie z przebiegiem trasy nr 4.



Zespół pałacowo-parkowy w Dębnie

Trasa nr 14 (64 km) „Zdobynamy zamek w Szubinie”

Nakło n. Not. - Paterek - Samokłęski Duże - Samokłęski Małe - Szubin Wieś - Szubin
- Scieżka „Folusz koło Szubina” - Słupy - Królikowo - Ameryczka - Szaradowo - Stonawy
- Studzienki - Paterek - Nakło n. Not.



Wyruszymy z Rynku w Nakle. Na odcinku do Paterka jedziemy zgodnie z przebiegiem trasy nr 2. Po przekroczeniu tablicy z końcem miejscowości Paterek przed sobą mamy kilka zakrętów, które wiją się pod górę. Jedziemy prosto ruchliwą drogą wojewódzką nr 246. W Samokłęskach Dużych przed dworcem widoczny jest drogowskaz na miejscowość Niedźwiady. Znajduje się tam obserwatorium astronomiczne. Wycieczka w to miejsce jest głównym celem proponowanej trasy nr 3. My kierujemy się cały czas prosto. Mijając Samokłęski Małe i Szubin Wieś dojeżdżamy do Szubina. Przy wjeździe do miasta przy ulicy Nakielskiej mijamy cmentarz, na którym stoi zabytkowa drewniana kaplica cmentarna p.w. św. Małgorzaty z 1748 r. Wewnątrz znajduje się rokokowy ołtarz z obrazem św. Małgorzaty z XVII w. Kierujemy się w stronę centrum. Przecinamy skrzyżowanie dróg wojewódzkich nr 246 i 247. Jedziemy prosto. Wjeżdżamy na tzw. „Nowy Rynek” powstały w 1780 r. i skręcając w prawo docieramy do najstarszej części miasta. Jest to kwadratowy rynek - Plac Kościelny, w którego południowo-wschodnim narożniku znajduje się XV-wieczny kościół św. Marcina (informacje na stronie: www.szubin.pl). Niedaleko od placu przy ulicy Kościelnej 2 znajduje się Muzeum Ziemi Szubińskiej im. Zenona Erdmanna (informacje na stronie: www.muzeum.szubin.net). Wyjeżdżamy z rynku w kierunku południowym.



Rowerowy peleton na drodze nr 246 Nakło - Szubin



Ruiny zamku w Szubinie widziane od strony południowej

Przekraczamy mostek na Białej Strudze i skręcamy w prawo. Ulicą Zamek dojrzymy do miejsca związanego z odległą historią. Po chwili jazdy naszym oczom ukazują się ruiny zamku w Szubinie. Położone są one wśród podmokłych łąk nad rzeką Gąsawką. Pierwotnie zamek, na planie czworoboku w stylu gotyckim pobudował Sędziwój Pałuka w II poł. XIV w. Ok. 1640 roku nowi właściciele ziemscy Opalińscy przebudowali zamek na okazałą rezydencję z ogrodem. W następnych latach częste zmiany właścicieli wpłynęły na pogorszenie stanu budowli. Zamek w końcu został zdewastowany i częściowo rozebrany. Od 1932 roku uznawany jest za ruiny zabytkowe (informacje na str. www.zamkiobronne.pl). Przekraczamy rzekę Gąsawkę, skręcamy w prawo i jedziemy drogą polną. Wjeżdżamy na ulicę Mostową, skręcamy w lewo i jadąc prosto dojrzymy do ulicy Ludowego Wojska Polskiego. Skręcamy następnie w lewo. Przecinamy tory kolejowe i kierujemy się prosto w stronę obwodnicy

Szubina – drogi krajowej nr 5. Na „piątkę” skręcamy w prawo w kierunku na Żnin. Po przejechaniu ok. 1 km, za stacją paliw skręcamy w prawo w drogę leśną. Szczególnie uważamy na tym odcinku bardzo ruchliwej drogi. Przy zjeździe z drogi krajowej został urządzony parking, na którym usytuowana jest tablica z mapą ukazującą przebieg ścieżki przyrodniczej „Folusz koło Szubina”. Z tego miejsca ruszamy na 6-kilometrową wycieczkę przez torfowiska Folusz. Na trasie mijamy kolejne punkty ścieżki oznaczone w terenie wyraźnymi słupkami stanowiącymi przystanki na ścieżce. Ścieżka prowadzi do mostu na Gąsawce, przy dawnym młynie Folusz, a następnie przez łąki i polne drogi do miejscowości Słupy. Tutaj przy zespole parkowo-pałacowym kończy się oznaczenie ścieżki. Późnoklasycystyczny pałac z przełomu XVIII i XIX w., otoczony jest przez park z wieloma starodrzewami - pomnikami przyrody. Poza tym we wsi znajduje się eklektyczny kościół o cechach późnoklasycystycznych wzniesiony w 1840 roku, z barokowym wyposażeniem. W Słupach wjeżdżamy na „Nadnotecki Szlak Rowerowy”, który poprowadzi nas aż do Studzienek. Jadąc dalej już drogą asfaltową docieramy do skrzyżowania na którym skręcamy w prawo. Następnie wjeżdżamy do miejscowości Królikowo. W podworskim parku znajduje się XIX-wieczny dwór, który jednak na skutek wielu przebudów zatracił cechy stylowe. W pobliżu dworu wzniesiono w 1872 roku zespół murowanych budynków folwarcznych i gorzelnię. Za Królikowem szlak skręca w prawo z drogi asfaltowej w „białą” drogę polną. Następnie szlak przecina tory kolejowe Szubin – Kcynia oraz drogę wojewódzką nr 247. Przejedźdżamy przez Ameryczkę, z której w stronę Szaradowa prowadzi nas aleja drzew. W Szaradowie po prawej stronie mijamy kościół św. Mikołaja z XIV w., za którym skręcamy w prawo. Jedziemy cały czas prosto drogą asfaltową. We wsi Słonawy zjeżdżamy z asfaltu w drogę polną. Bardzo uważnie śledźmy znaki kierunkowe „Nadnoteckiego Szlaku Rowerowego” i jedźmy zgodnie z nimi. Przed nami teraz 2-kilometrowy leśny odcinek trasy. Jest on trudny do przejechania rowerem, ponieważ podłoże po którym toczą się rowerowe koła to bardzo luźny piasek. Dojeżdżamy do utwardzonej drogi leśnej Studzienki – Grzeczna Panna. Skręcamy w lewo. Szlak prowadzi nas przez las w kierunku wschodnim. Docieramy do drogi wojewódzkiej nr 241. Skręcamy w prawo. W Studzienkach odłączamy się od wytyczonego szlaku. Jedziemy teraz cały czas prosto. Mijamy Paterek a następnie ścieżką pieszo-rowerową podążamy w kierunku Nakła.



Rowerzyści na dziedzińcu szubińskiego zamku



Przed pałacem w Słupach



Kościół p.w. św. Marcina w Szubinie



Trudny do przejechania rowerem 2-kilometrowy odcinek leśny za miejscowością Słonawy



Utwardzona droga szutrowa w lesie w połowie drogi między Studzienkami a Grzeczną Panną

Trasa nr 15 (65 km)

„Szlakiem Umocnień Przedmościa Bydgoszcz”

Nakło n. Not. - Trzciewnica - Gumnowice - Teresin - Ugoda - Strzelewo - Zielonczyn
- Kruszyn - Osówek - Nowa Dąbrówka - Sicienko - Teresin - Samsieczno - Samsieczynek
- Suchary - Karnówko - Karnowo - Nakło n. Not.



Wyruszamy z Rynku w Nakle. Na odcinku do skrzyżowania z drogi krajowej nr 10 w stronę browaru jedziemy zgodnie z przebiegiem trasy nr 1. Jedziemy prosto przez Trzciewnicę. Na skrzyżowaniu przy końcu wsi skręcamy w lewo skos w kierunku na Gumnowice. Jadąc najpierw wąską drogą asfaltową a później drogą polną docieramy do wsi Gumnowice. Wjeżdżamy na drogę asfaltową prowadzącą do wsi. Za figurą Chrystusa stojącą przy wyjeździe ze wsi w kierunku Ślesina skręcamy w lewo w drogę polną. Następnie docieramy do asfaltowej drogi Ślesin – Samsieczno. Skręcamy w lewo i następnie na najbliższym skrzyżowaniu skręcamy w prawo. Wkraczamy na teren administracyjny gminy Sicienko w powiecie bydgoskim. Mijamy Teresin i po przejechaniu ok. 4 km skręcamy w prawo zgodnie z drogowskazem na Strzelewo. W Strzelewie, przecinając drogę krajową nr 10, wjeżdżamy na zielony szlak rowerowy, wytyczony przez gminę Sicienko. Szlak ten poprowadził nas do rezerwatu przyrody „Kruszyn”. Jest to malowniczo zlokalizowany obszar na północnym zboczu doliny Kanału Bydgoskiego o powierzchni 73 ha, ma on charakter zarówno leśny, jak i krajobrazowy. Następnie docieramy do miejscowości Zielonczyn. Z drogi asfaltowej skręcamy w prawo na drogę szutrową. Kierujemy się w stronę linii kolejowej Bydgoszcz – Piła. Ustawiona tam tablica informuje o początku trasy



Odcinek drogi Trzciewnica - Gumnowice



Rezerwat Przyrody „Kruszyn” k. Bydgoszczy

turystycznej „Umocnienia Przedmościa Bydgoskiego” (informacje na stronie internetowej www.szlakipamieci.kujawsko-pomorskie.pl oraz www.kohr.kujawsko-pomorskie.pl). Trasę tę wytyczył Regionalny Oddział PTTK „Szlak Brdy” z Bydgoszczy. W całości przebyć ją można tylko pieszo lub rowerem. Od dwóch bunkrów położonych przy linii kolejowej rozpoczynamy zwiedzanie sieci polskich schronów bojowych z okresu II Wojny Światowej. Trasa turystyczna „Umocnienia Przedmościa Bydgoskiego” (oznaczona również jako szlak pieszy czerwony) prowadzi nas przez najsilniej ufortyfikowaną część pozycji obronnej. Rozciągała się ona łukiem od Zielonczyna przez Kruszyn do Osówka. Znajduje się tam kilkanaście żelbetonowych schronów bojowych o różnicowanej konstrukcji, przeznaczeniu i stanie zachowania. Do niektórych bunkrów trudno dotrzeć, są mało widoczne, ukryte w lesie lub na prywatnym podwórku. Szlak ma charakter edukacyjny. Jego największą atrakcją jest powstający skansen historyczno-wojskowy w miejscowości Kruszyn, gdzie nawet próbuje się odtworzyć sieć okopów ze stanu z 1939 r. Przemierzając trasę w Kruszynie przecinamy ruchliwą drogę krajową nr 10. Następnie między Kruszynem a miejscowością Osówek szlak rowerowy prowadzi nas gęstym lasem, gdzie manewrując między drzewami jesteśmy w stanie dotrzeć do najbardziej niedostępnych bunkrów. Dojeżdżamy do drogi asfaltowej Wojnowo – Bydgoszcz. Skręcamy w lewo i jedziemy w kierunku Osówka. Na skrzyżowaniu skręcamy w lewo na drogę szutrową. Drogą tą prowadzi nas do miejscowości Nowa Dąbrówka, skąd następnie kierujemy się w stronę Sicienka (informacje na temat szlaków turystycznych w regionie na stronie www.sienko.pl). W Sicienku przy neogotyckim kościele p.w. św. Andrzeja Boboli z 1887 r. skręcamy w lewo. Następnie mijamy Sitno i Teresin. Na skrzyżowaniu skręcamy w prawo w kierunku na Samsieczno. Droga prowadzi nas prosto na kościół, przed którym skręcamy w lewo. Przed Samsieczynkiem wkraczamy na teren gminy Mrocza. We wsi nad Jeziorem Wielkim, w którym możemy zażyć kąpeli, są tereny ogródków działkowych, które w rzeczywistości przez budowę domków letniskowych pełnią funkcję rekreacyjną. Przy końcu wsi na zakręcie w prawo jedziemy prosto w drogę gruntową. Po ok. 5 km docieramy do drogi asfaltowej w Sucharach, na którą skręcamy w prawo. Od skrzyżowania w centrum wsi do Nakła jedziemy zgodnie z przebiegiem trasy nr 5.



Jeden z dwóch schronów usytuowanych blisko torów kolejowych w Zielonczynie - początek wytyczonej trasy turystycznej



Schron obserwacyjny w Kruszynie



Leśny odcinek trasy turystycznej w okolicach Osówka



Kościół p.w. Najświętszego Serca Pana Jezusa w Samsiecznie

Informacje praktyczne

– baza turystyczna w powiecie nakielskim.



I. Gmina Nakło nad Notecią

W Nakle nad Notecią funkcjonuje komunikacja autobusowa i kolejowa. W mieście znajduje się szpital, przychodnie zdrowia oraz kilka aptek. Nad bezpieczeństwem czuwa Komenda Powiatowa Policji oraz Straż Miejska. Istnieje bardzo dużo sklepów, w których można nabyć niezbędne artykuły spożywcze oraz różnego rodzaju akcesoria i części, potrzebne do uprawiania turystyki rowerowej.



Baza noclegowa

- Hotel „Art Cafe”, 89-100 Nakło, ul. Dworcowa 7, tel. (52) 385-27-98
- Hotelik „Zacisze”, 89-100 Nakło, ul. Bydgoska 1, tel./fax (52) 385-27-07
- Hotel „Pod Lipami”, 89-122 Minikowo, ul. Lipowa 2, tel. (52) 385-90-10
- Zjazd Wik International, 89-121 Ślesin, ul. Nakielska 8, tel. (52) 385-70-66
- Zjazd u Jana, 89-122 Minikowo 1b, tel. 52 386-72-21, fax. (52) 386-72-21
- Willa Anna, 89-100 Nakło, ul. Dąbrowskiego 56, tel. (52) 386-00-40
(www.willaanna.naklo.prv.pl)



Restauracje, bary, zajazdy

- Bar Józefinka, 89-100 Występ, ul. Wiejska 2, tel. (52) 385-53-08
- Bar uniwersalny Gredon, 89-100 Nakło nad Notecią, ul. Dworcowa 6a, tel. (52) 386-02-87
- Bar, 89-100 Nakło nad Notecią, ul. Plac Zamkowy 1
- Bar Stylowy – Sitarz Adam, 89-100 Nakło nad Notecią, ul. Dąbrowskiego 17, tel. (52) 385-27-12
- Bar Poker Klub, 89-100 Nakło nad Notecią, ul. Dworcowa 2a, tel. (53) 386-04-22
- Bar Kard, 89-100 Nakło nad Notecią, ul. Nowa 18
- Cafe Emilia, 89-100 Nakło nad Notecią, ul. Bydgoska 35, tel. (52) 386-51-21
- Club Q10, 89-100 Nakło nad Notecią, ul. Mickiewicza 3, tel. (52) 385-27-61, tel. kom. +48 515-262-970
- Marley Club, 89-100 Nakło nad Notecią, ul. Gimnazjalna 1
- Kawiarnia/Cukiernia Anna, 89-100 Nakło nad Notecią, ul. Rynek 12, tel. (52) 386-03-05
- Karczma W Dolinie, 89-121 Ślesin, ul. Nakielska 1a (przy drodze Nakło – Ślesin), tel. 509-824-794
- Piekarnia PSS Spółem Nakło/Restauracja, 89-100 Nakło nad Notecią, ul. Przechnica 1, tel. (52) 385-22-66
- Pizzeria Pico Bello Italiano, 89-100 Nakło nad Notecią, ul. Bydgoska 41
- Pizzeria Arabeska, 89-100 Nakło nad Notecią, ul. Rynek 9a
- Pizzeria Wenecja, 89-100 Nakło nad Notecią, ul. Podgórna 4, tel. 781-505-051
- Pub, Restauracja „Art Cafe”, 89-100 Nakło, ul. Dworcowa 7, tel. (52) 385-27-98
- Pub Pod Lipami, 89-100 Nakło nad Notecią, Powstańców Wielkopolskich 19, tel. 788-551-474
- Pub Grota, 89-121 Ślesin, ul. Nakielska 8, tel. 509-414-503



Rekreacja i wypoczynek

- Pole golfowe Olszewka 26 89-100 Nakło nad Notecią, tel. (52) 386 08 66 tel. kom. 606-744-731
- Przystań wodna Zespołu Szkół Żeglugi Śródlądowej, Wypożyczalnia kajaków, ul. Poznańska 3, Nakło nad Notecią, tel. kom. 693-855-017



Informacje praktyczne

– baza turystyczna w powiecie nakielskim.



II. Gmina Szubin

W Szubinie funkcjonuje komunikacja autobusowa. W mieście znajduje się szpital, przychodnia zdrowia oraz kilka aptek. Nad bezpieczeństwem czuwa Komisariat Policji. Istnieje bardzo dużo sklepów, w których można nabyć niezbędne artykuły spożywcze oraz różnego rodzaju akcesoria i części, potrzebne do uprawiania turystyki rowerowej.



Baza noclegowa

- Hotel SAGA Zamość, ul. Poznańska 32, 89-200 Szubin, tel. (52) 384-00-01
- Motel „TRAMP” 89-200 Szubin, ul. Jana Pawła II 40, tel. (52) 384-26-44
- Gospodarstwo Agroturystyczne Elżbieta i Zbigniew Katafiasz Królikowo, ul. Wierzbowa 2, 89-200 Szubin, tel. (52) 384-78-50 (sezonowy od 01.05. - 30.09)
- Gospodarstwo Agroturystyczne „STAJNIA PARTA” Maria Kałuża, Małe Rudy 24 89-200 Szubin, tel. 888-099-261
- Usługi Noclegowe - Natalia Perenc ul. J. Kochanowskiego 22, 89-200 Szubin,



Restauracje, bary, zajazdy

- Restauracja SAGA Zamość, ul. Poznańska 32, 89-200 Szubin
- Restauracja Motelu Tramp Szubin, ul. Jana Pawła II 40
- Restauracja „STARY BROWAR” Szubin, ul. Browarna 10
- Restauracja „STAROPOLSKA” Kowalewo, ul. Leśna 3a, 89-200 Szubin
- Restauracja „Biesiadna Chata” Wąsosz, ul. Letnia 4, 89-200 Szubin
- Restauracja „OBERŻA PAŁUCKA” Kołaczkowo, ul. Rzemieślnicza 12, 89-200 Szubin (Oberża Stara Winnica)
- Bar na stacji paliw Zamość, ul. Poznańska 34
- Bar „MICHAŁEK” Rynarzewo, ul. Strażacka 1
- Bar u „CHIEFA” Szubin, ul. 3 Maja 7
- Bar na stacji paliw Szubin, ul. Jana Pawła II 44
- Bar gastronomiczny Kowalewo, ul. Szkolna 6
- Bar na stacji paliw Kowalewo 33 (przy drodze krajowej nr 5)
- Bar piwny „BAJ” Szubin, ul. Gen. J. Dąbrowskiego 20c
- Pizzeria Victoria Szubin, ul. Sędziwoja Pałuki i 1P
- Pizzeria „POD KREDENSEM” Szubin, ul. Gen. J. Dąbrowskiego 20a
- Pizzeria ARABESKA Szubin, ul. 3 Maja 22
- Bar – kebab Szubin, ul. Kościuszki 4
- Bar – kebab Szubin, ul. Wyzwolenia 7
- Bar – kebab Szubin, ul. Kcyńska 10



Rekreacja i wypoczynek

- Kąpielisko Wąsosz – przy jeziorze Wąsoskim znajdują się miejsca parkingowe, plaża i boisko sportowe. Istnieje możliwość wynajęcia domku letniskowego i rozbicia namiotu. Przy kąpielisku jest punkt gastronomiczny.



Informacje praktyczne – baza turystyczna w powiecie nakielskim.



III. Gmina Kcynia

W Kcyni funkcjonuje komunikacja autobusowa. W mieście znajduje się przychodnia zdrowia i kilka aptek. Nad bezpieczeństwem czuwa Komisariat Policji. Istnieje dużo sklepów, w których można nabyć niezbędne artykuły spożywcze oraz różnego rodzaju akcesoria i części, potrzebne do uprawiania turystyki rowerowej. Punkt Informacji Turystycznej znajduje się w Miejsko-Gminnym Ośrodku Kultury im. K. Prillowej przy ul. Libelta 27.



Baza noclegowa

- Gospodarstwo Agroturystyczne Stefania i Krzysztof Białachowscy, Dębogóra 23, 89-240 Kcynia tel.dom (52) 515-38-30, tel. kom. 693-695-367, e-mail: m_b91@interia.eu
- Stowarzyszenie „Ordo ex Chao” (po uzgodnieniu tel.) ul. Dworcowa 8, Kcynia, tel. (52) 384 71 71
- Zofia Ososko, Dziewierzewo 71, 89-240 Kcynia, tel. (52) 589-49-51
- Halina Hornung, Sipiory - Kocewka, tel. (52) 386-30-43



Restauracje, bary, zajazdy

- „Zajazd-WRZOS”, Kcynia, ul. Poznańska 31, tel. (52) 384-75-34
- „Bar-Kebab”, Kcynia, ul. Poznańska 20, tel. 506-576-329
- „Bar szybkiej obsługi”, Kcynia, ul. Szubińska 4, tel. 604-229-518
- „Pizzeria Marina”, Kcynia, ul. Rynek 26, tel. (52) 384-82-55
- „Kramik”, Kcynia, ul. Nakielska 17, tel. 696-777-127
- Dorota Czerwińska „PUB”, Dziewierzewo 41/2, tel. (52) 384-12-91



Rekreacja i wypoczynek

- Stajnia Pancho - Alicja i Jakub Ciemnoczołowscy Laskownica 44, 89-240 Kcynia, tel. 601-679-966, 669-850-008
- Ćwik Ireneusz Klub Jeździecki, Górki Zagajne 11, tel. (52) 384-10-13



Informacje praktyczne – baza turystyczna w powiecie nakielskim.



IV. Gmina Mrocza

W Mroczy funkcjonuje komunikacja autobusowa. Istnieją dwa niepubliczne Zakłady Opieki Zdrowotnej, jeden z filią w Witosławiu. Jest również podstacja pogotowia ratunkowego. Na terenie gminy działają dwie apteki - obydwie w mieście Mrocza. Nad bezpieczeństwem czuwa Posterunek Policji i Straż Miejska. Istnieje dużo sklepów, w których można nabyć niezbędne artykuły spożywcze oraz różnego rodzaju akcesoria i części, potrzebne do uprawiania turystyki rowerowej.



Baza noclegowa

- Ośrodek Sportowo - Rekreacyjny, Miejsko-Gminny Ośrodek Kultury i Rekreacji w Mroczy, ul. Sportowa 1 (Stadion Miejski), 89-115 Mrocza, tel. (52) 385-89-80,
- Gospodarstwo agroturystyczne, Matyldzin 30, właściciel Małgorzata Irzycka, tel. kom. 506-337-893.



Restauracje, bary, zajazdy

- „Bar Pod Basztą” - ul Kościuszki 65, 89-115 Mrocza, tel. (52) 385-65-94
- „Doner Kebab” – Plac Wolności 11, 89-115 Mrocza
- sezonowe mini bary w Rościminie, Wielu i Witosławiu



Rekreacja i wypoczynek

- Rościmin nad Jez. Rościmińskim - plaża z pomostem oraz polem namiotowym, która jest uzbrojona w energię elektryczną, wodę oraz parking.
- Wiele nad Jeziorem Mintarz.- plaża z zagospodarowanym polem namiotowym oraz małą gastronomią. Kontakt: dzierżawca terenu Roman Szulc, tel. (52) 386-08-05.
- Witosław nad Jeziorem Witosławskim - plaża z terenem uzbrojonym w energię elektryczną, wodę, sanitariaty oraz parking.
- Stajnia Janowo Młyn Wyrza 11, tel. (52) 587-12-76, kom.: 606-603-875



Informacje praktyczne – baza turystyczna w powiecie nakielskim.



V. Gmina Sadki

W Sadkach funkcjonuje komunikacja autobusowa. We wsi znajdują się ośrodki zdrowia i punkty apteczne. Nad bezpieczeństwem czuwa Posterunek Policji i Straż Gminna. Istnieje dużo sklepów, w których można nabyć niezbędne artykuły spożywcze oraz różnego rodzaju akcesoria i części, potrzebne do uprawiania turystyki rowerowej.



Baza noclegowa

- Gospodarstwo agroturystyczne Sadki, ul. Wyzwolenia, tel. 609-429-780 lub 603-626-060
- Gospodarstwo agroturystyczne Jolanta Szpucha-Gagajek, Dębowo, ul. Rzeczna 5, 89-110 Sadki, tel. (52) 581-36-25
- Stowarzyszenie „Żakus” prowadzi hotelik w Niepublicznej SP - Anieliney tel. (52) 587-09-09



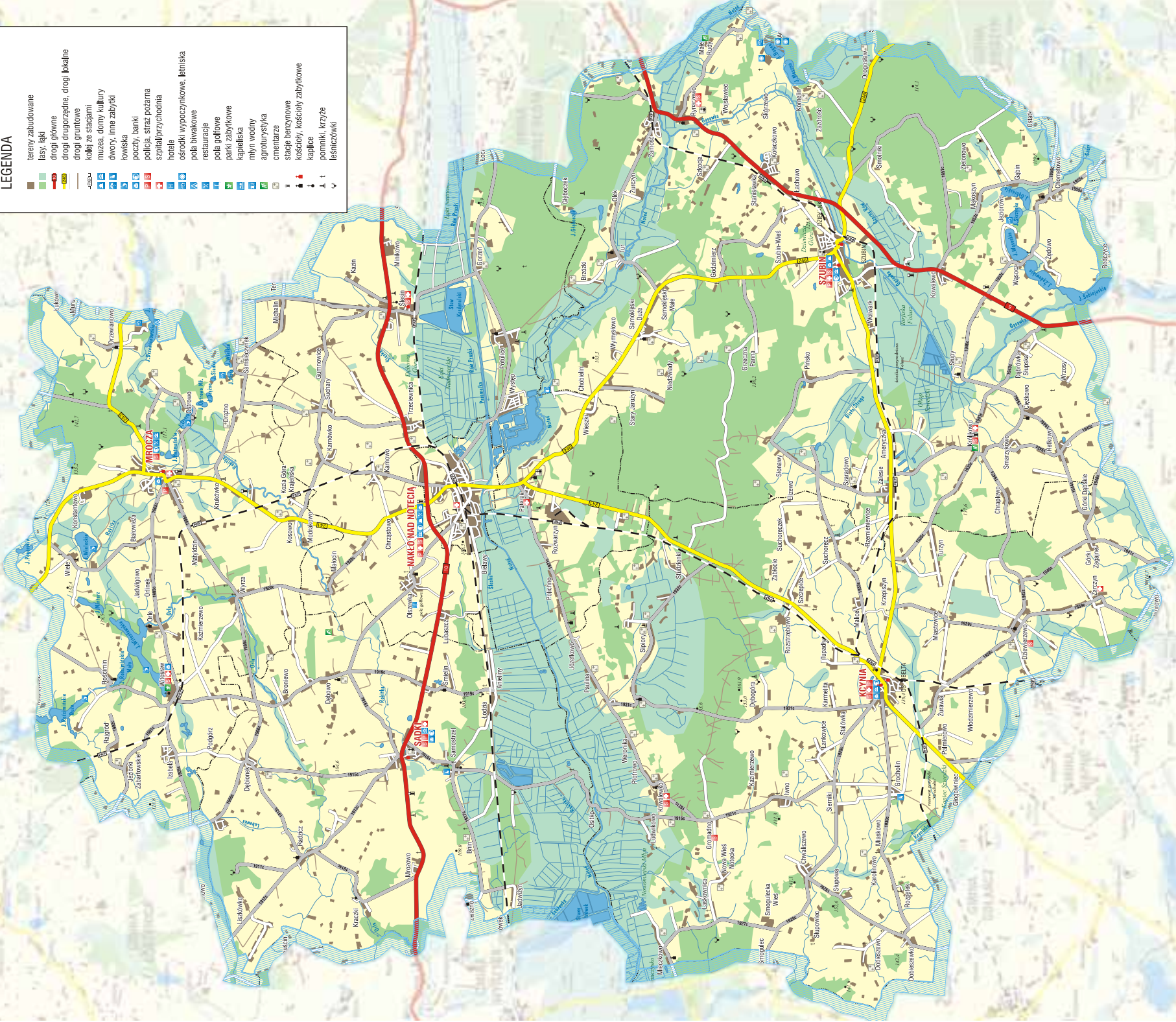
Restauracje, bary, zajazdy

- Restauracja „Rarytas”, ul. Wyrzyska 6, Sadki, tel. (52) 385-90-16
- Bar „U Huberta”, ul. Wyrzyska 20, Sadki, tel. 601-743-889
- Zajazd „Gościniec”, ul. Główna 18, Śmielin, tel. kom. 505-870-499



LEGENDA

- tereny zabudowane
- lasy, łąki
- drogi główne
- drogi drugorzędne, drogi lokalne
- drogi gruntowe
- koleje ze stacjami
- muzea, domy kultury
- dwory, inne zabytki
- łowiiska
- poczty, banki
- polica, straż pożarna
- szpital/urzędnicza
- hotele
- osiedla wypoczynkowe, letniska
- pała białkowe
- restauracje
- poła golfowe
- parki zabytkowe
- kaplańska
- młyn wodny
- agroturystyka
- centra
- stacje benzynowe
- kościół, kościoły zabytkowe
- kaplica
- pomniki, krzyże
- letniskówki



Spis treści

1. Wprowadzenie :
 - Okolice Nakła nad Notecią. str.3
 - Jak przygotować się do wyjazdu, co ze sobą zabrać? str.5
 - Co warto zabrać ze sobą na jednodniową wyprawę za miasto? str.6
 - Jakim rowerem jeździć? str.7
 - Zasady znakowania turystycznych szlaków rowerowych str.7
 - Nakło nad Notecią. str.9
2. Trasa nr 1(13km) „Partyjka golfa w Olszewce” str.10
3. Trasa nr 2(14km) „Piknik w Chobielinie” str.12
4. Trasa nr 3(25km) „Lekcja astronomii w Niedźwiadach”. str.14
5. Trasa nr 4(26km) „Pałac Smostrzel” str.16
6. Trasa nr 5(29km) „Szlakiem hrabiny Potulickiej” str.18
7. Trasa nr 6(35km) „Rezerwat przyrody Borek”. str.20
8. Trasa nr 7(38km) „Dębogórkimi lasami” str.22
9. Trasa nr 8(40km) „Rajd Doliną Noteci” str.24
10. Trasa nr 9(44km) „Szlakiem młynów wodnych” str.26
11. Trasa nr 10(48km) „Krajeński Park Krajobrazowy” str.28
12. Trasa nr 11(50km) „Żywy skansen - Osiek n. Notecią” str.30
13. Trasa nr 12(62km) „W kierunku Rezerwatu Grocholin”. str.32
14. Trasa nr 13(63km) „Odcinkiem Euro Route R1 ” str.34
15. Trasa nr 14(64km) „Zdobynamy zamek w Szubinie ” str.36
16. Trasa nr 15(65km) „Szlakiem Umocnień Przedmościa Bydgoszcz” str.38
17. Informacje praktyczne - baza turystyczna w powiecie nakielskim str.40



Kcynia



Mrocza



Szubin



Sadki



Nakło nad Notecią



Starostwo Powiatowe
w Nakle nad Notecią

ul. Dąbrowskiego 54
89-100 Nakło nad Notecią
tel. (52) 386-66-33 (-22)
fax (52) 386-66-25

e-mail: starostwo@powiat-nakielski.pl

www.powiat-nakielski.pl

Partnerskie powiaty:



Elbe-Elster



Freyming-Merlebach