



## Zespół Zakładów Opieki Zdrowotnej w Wadowicach

ul. Karmelicka 5, 34-100 Wadowice

www.zzozwadowice.pl, email: sekretariat@zzozwadowice.pl

Wadowice, dnia 25.04.2024r.

Znak: ZP.26.1.16.2024.2

### ***Informacja o wpłynięciu pytania i modyfikacji SWZ w postępowaniu przetargowym pn. „Przebudowa i doposażenie Szpitalnego Oddziału Ratunkowego (SOR) w ZZOZ w Wadowicach”***

Zamawiający Zespół Zakładów Opieki Zdrowotnej w Wadowicach, ul. Karmelicka 5, 34-100 Wadowice działając na podstawie art. 284 ust. 2 i 6 ustawy z dnia 11 września 2019r. Prawo zamówień publicznych (t.j. Dz. U. z 2023r. poz. 1605 z późn. zm.) zwaną dalej „ustawą Pzp”, przekazuje zapytanie od Wykonawcy dotyczące treści Specyfikacji Warunków Zamówienia (SWZ) i udziela wyjaśnienia dotyczącego postępowania pn. „Przebudowa i doposażenie Szpitalnego Oddziału Ratunkowego (SOR) w ZZOZ w Wadowicach” oraz na podstawie art. 286 ust 1 i 7 ustawy Pzp informuje o modyfikacji SWZ.

**Pytanie nr 1:** Proszę o potwierdzenie, że zakres wyposażenia do dostarczenia i wbudowania w ramach niniejszego postępowania dotyczy tylko wyposażenia wskazanego w załączniku nr 4 do OPZ Zestawienie wyposażenia technologicznego.

**Odpowiedź:** Zamawiający potwierdza, że wyposażenie technologiczne objęte przedmiotowym postępowaniem zawarte jest w Załączniku nr 1 „Opis przedmiotu zamówienia - Załączniku nr 4 do OPZ Zestawienie wyposażenia technologicznego przebudowa SOR”. Zamawiający modyfikuje Załącznik nr 1 „Opis przedmiotu zamówienia” poprzez usunięcie w „Przedmiar” załącznika „X\_ Technologia” Zmodyfikowany załącznik stanowi osobny dokument będący integralną częścią niniejszej modyfikacji.

**Pytanie nr 2:** W związku ze złożonością tematu, chęcią odbycia wizji lokalnej oraz okresem urlopowym proszę o wydłużenie terminu składania ofert do dnia 07.05.2024 r. celem przygotowania rzetelnej wyceny.

**Odpowiedź:** Zamawiający przedłuża termin składania i otwarcia ofert do dnia 30.04.2024r.

**Pytanie nr 3:** dotyczy: Załączniku nr 1 do SWZ przedmiar X\_ Technologia i Załącznik 4 OPZ Zestawienie wyposażenia technologicznego\_przebudowa SOR.docx W związku z odpowiedzią udzieloną na pytanie w dniu 17.04,2024 r.: "Pytanie nr 1: Dotyczy: Gh26 – lampa operacyjna 1) Czy Zamawiający dopuści do zaoferowania lampę z regulacją natężenia światła w zakresie: światło podstawowe 25 – 160 klx; światło endoskopowe 2-8 klx, to jest w zakresie szerszym od oczekiwanego? 2) Czy Zamawiający dopuści do zaoferowania lampę o średnicy pola d10 = 26 cm, co jest parametrem lepszym od oczekiwanego? 3) Czy Zamawiający dopuści do zaoferowania lampy z temperaturą barwową regulowaną w trzech krokach Tc = 3800 / 4400/ 5000 K, zapewniającą optymalne oświetlenie neutralnym światłem białym? Odpowiedź: Zamawiający lampę operacyjną będzie realizował osobnym zamówieniem publicznym. Zamawiający omyłkowo umieścił w Załączniku nr 1 do SWZ przedmiar X\_ Technologia ( jest to całościowe zestawienie wyposażenia technologicznego, które będzie realizowała w przyszłości)"

Zwracamy się z uprzejmą prośbą o precyzyjne wyjaśnienie, które elementy wyposażenia oraz urządzenia medyczne mają

być dostarczane na aktualnym etapie realizacji przedmiotowego postępowania?

**Odpowiedź:** Wyposażenie technologiczne objęte przedmiotowym postępowaniem zawarte jest w Załączniku nr 1 „Opis przedmiotu zamówienia - Załączniku nr 4 do OPZ Zestawienie wyposażenia technologicznego przebudowa SOR”. Zamawiający modyfikuje Załącznik nr 1 „Opis przedmiotu zamówienia” poprzez usunięcie w „Przedmiary” załącznika „X\_Technologia” Zmodyfikowany załącznik stanowi osobny dokument będący integralną częścią niniejszej modyfikacji.

**Pytanie nr 4:** Jaki zakres jest uwzględniony w „Pakiecie nr 1” – zapis w SWZ Rozdział XVI p.1. ?

**Odpowiedź:** Zamawiający omyłkowo umieścił w treści SWZ sformułowanie „Pakiet nr 1”. Zamawiający modyfikuje Rozdział XVI. Opis sposobu obliczenia ceny pkt 1 nadając mu nowe brzmienie:

*„1. Cena oferty zostanie wyliczona przez Wykonawcę w oparciu o kosztorys ofertowy. Podstawą obliczenia ceny są: Dokumentacja projektowa, Specyfikacja techniczna wykonania i odbioru robót budowlanych oraz Przedmiar robót zamieszczone w Załączniku nr 1 do niniejszej SWZ. „*

Zmodyfikowany SWZ stanowi osobny dokument będący integralną częścią niniejszej modyfikacji.

**Pytanie nr 5:** Czy Wykonawca może dodawać brakujące pozycje, zmieniać ilości obmiarowe, jednostki itp. w udostępnionych pomocniczych przedmiarach tworząc kosztorys ofertowy?

**Odpowiedź:** Zamawiający dopuszcza dodawanie brakujących pozycji, uzasadnioną przedmiarem z załączonej dokumentacji projektowej zmianę ilości w przedmiarach na potrzeby utworzenia kosztorysu ofertowego. Ponadto Zamawiający informuje, że wyposażenie technologiczne zawarte w Załączniku nr 1 „Opis przedmiotu zamówienia - Załączniku nr 4 do OPZ Zestawienie wyposażenia technologicznego przebudowa SOR” ma być ujęte w kosztorysie ofertowym.

**Pytanie nr 6:** Czy Zamawiający dopuszcza przedstawienie kosztorysu ofertowego na wyposażanie w formie „excel” jako tabela z kolumnami: nazwa elementu, jednostka obmiarowa, ilość, cena jednostkowa, wartość?

**Odpowiedź:** Zamawiający oczekuje kosztorysu ofertowego w formie zgodnej z aktualnymi przepisami. Wyposażenie technologiczne zawarte w Załączniku nr 1 „Opis przedmiotu zamówienia - Załączniku nr 4 do OPZ Zestawienie wyposażenia technologicznego przebudowa SOR” ma być ujęte w kosztorysie ofertowym.

**Pytanie nr 7:** Czy w przetargu należy wycenić całe wyposażanie wymienione w przedmiarze „366-PD-PW-IX-1K - Przedmiar do wykazu wyposażenia”?

**Odpowiedź:** Zamawiający oczekuje wyceny i dostarczenia tylko wyposażenia technologicznego zawartego w Załączniku nr 1 „Opis przedmiotu zamówienia - Załączniku nr 4 do OPZ Zestawienie wyposażenia technologicznego przebudowa SOR

**Pytanie nr 8:** Prosimy o udostępnienie przedmiaru „366-PD-PW-IX-1K - Przedmiar do wykazu wyposażenia” w formie EXCEL – formularz edytowalny.

**Odpowiedź:** Zamawiający nie dysponuje wersją edytowalną przedmiaru w formie EXCEL.

**Pytanie nr 9:** Wg zapisów SWZ to Wykonawca ma podać cenę oferty netto i brutto. W związku z tym prosimy o wskazanie przez Zamawiającego jaki zakres robót ma być objęty podatkiem 8%, a jaki 23%?

**Odpowiedź:** Wykonawca winien zastosować prawidłową stawkę Vat zgodną z obowiązującymi przepisami.

**Pytanie nr 10:** W dokumentacji są dwa pliki z wyposażaniem:

- 1) „Załącznik 4 OPZ Zestawienie wyposażenia technologicznego\_przebudowa SOR”:
- 2) Przedmiar „366-PD-PW-IX-1K - Przedmiar do wykazu wyposażenia”

Pliki różnią się zakresem wyposażania. Wygląda na to że w „Załączniku 4...” jest tylko część wyposażania, który jest

w przedmiarze. Prosimy wskazać w jakim zakresie należy dokonać wyceny? Czy wg Załącznika „Załącznik 4 OPZ Zestawienie wyposażenia technologicznego\_przebudowa SOR” czy „366-PD-PW-IX-1K - Przedmiar do wykazu wyposażenia”?

**Odpowiedź:** Wyposażenie technologiczne objęte przedmiotowym postępowaniem zawarte jest w Załączniku nr 1 „Opis przedmiotu zamówienia - Załączniku nr 4 do OPZ Zestawienie wyposażenia technologicznego przebudowa SOR”. Zamawiający modyfikuje Załącznik nr 1 „Opis przedmiotu zamówienia” poprzez usunięcie w „Przedmiary” załącznika „X\_Technologia” Zmodyfikowany załącznik stanowi osobny dokument będący integralną częścią niniejszej modyfikacji.

**Pytanie nr 11:** Czy opaska wokół ściany zewnętrznej ogrodu zimowego jest w zakresie przetargu? Brak w przedmiarach.

**Odpowiedź:** Opaska wokół ściany zewnętrznej ogrodu zimowego jest w zakresie przetargu. Zamawiający oczekuje ujęcia kosztów wykonania opaski w kwocie oferty.

**Pytanie nr 12:** Czy system identyfikacji wizualnej jest w zakresie przetargu? Brak w przedmiarach.

**Odpowiedź:** System identyfikacji wizualnej jest w zakresie przetargu. Zamawiający oczekują ujęcia wykonania systemu w kwocie oferty.

**Pytanie nr 13:** Czy całe wyposażenie w przedmiarze „X\_Technologia” jest poza zakresem przedmiotowego postępowania?

**Odpowiedź:** Całe wyposażenie w przedmiarze X\_Technologia jest poza zakresem przedmiotowego postępowania. Zamawiający w Załączniku nr 1 „Opis przedmiotu zamówienia - Załączniku nr 4 do OPZ Zestawienie wyposażenia technologicznego przebudowa SOR” umieścił wyposażenie technologiczne, którego dostawy i montażu oczekuje w przedmiotowym postępowaniu.

**Pytanie nr 14:** Czy bramy garażowe BG-1 mają posiadać przeszklenia jak w zestawieniu czy brama może być pełna, wykonana tylko z panelu gr. 60mm? Z taką ilością okien może być problem z osiągnięciem izolacyjności akustycznej  $R_w$  24 dB.

**Odpowiedź:** Zamawiający nie wymaga przeszkleń w bramach garażowych

**Pytanie nr 15:** Czy montaż płotków śnieżnych na dachu od strony ogrodu jest w zakresie przetargu? Brak w przedmiarach

**Odpowiedź:** Zamawiający oczekuje od Wykonawcy montażu płotków śnieżnych od strony ogrodu zimowego oraz ujęcia ich w kwocie oferty.

**Pytanie nr 16:** PYTANIA DO WYPOSAŻENIA MEDYCZNEGO:

2. Je14 – Negatoskop „Czy Zamawiający dopuści do zaoferowania Negatoskop analogowo-cyfrowy 1x monitor 21" + negatoskop LED do 1 błony z płynną regulacją luminancji - Stacja DICO 1M/1B 21"?.? Obecnie producent nie dostarcza już w stacjach DiCO negatoskopów wyposażonych w żaluzje”

3. Je14- Negatoskop Czy Zamawiający dopuści do zaoferowania Negatoskop analogowo-cyfrowy 1x monitor 24" + negatoskop LED do 1 błony z płynną regulacją luminancji - Stacja DICO 1M/1B 24

4. Gh01-Lampa zabiegowa naścienna Czy Zamawiający określi jakie natężenie oświetlenia ma mieć lampa będąca przedmiotem postępowania?

5. Gh02 - Lampa zabiegowa LED montowana do sufitu. Czy Zamawiający dopuści lampę z płynną regulacją natężenia światła w zakresie 10%-100% realizowaną poprzez bezdotkowy czujnik umieszczone na czaszy, który służy również jako włącz/wyłącz. Rozwiązanie korzystniejsze od wymaganego, dodatkowo zapobiegające zakażeniom krzyżowym.

Czy Zamawiający wyrazi zgodę na temperaturę barwową 4750 K ? Jest to temperatura zbliżona do światła naturalnego.

Czy Zamawiający wyrazi zgodę na średnicę plamy świetlnej pola w odległości 1m od czoła lampy:

170 mm - w tym zakresie pełna iluminacja światła

Czy Zamawiający dopuści lampę - Głębokość oświetlenia 87 cm?

Czy Zamawiający wyrazi zgodę na Ra – 96 ? Jest to standardowa wartość w lampach zabiegowych tego typu.

Czy Zamawiający wyrazi zgodę na R9 – 80 ? Jest to standardowa wartość w lampach zabiegowych tego typu.

Czy Zamawiający dopuści ilość diod LED – 15 ?

Ilość diod LED nie powinna stanowić kryterium wykluczającego jeśli lampa spełnia pozostałe istotne wymagania dotyczące oświetlenia. Dla użytkownika ilość diod LED nie ma wpływu na komfort pracy o ile lampa jest w stanie zagwarantować satysfakcjonujące oświetlenie pola zabiegowego oraz jednorodność plamy świetnej.

Czy Zamawiający dopuści lampę bez potwierdzonej w parametrach temperatury oprawy po 60 min pracy?

Czy Zamawiający dopuści lampę o parametrach zasilania 100 – 240 V AC?

Czy Zamawiający dopuści lampę o parametrach ochrony czaszy IP 21?

Czy Zamawiający dopuści lampę o wadze całkowitej 19,5 kg?

6. Gh26- Lampa operacyjna, sufitowa, Czy Zamawiający określi jakie natężenie oświetlenia ma mieć lampa będąca przedmiotem postępowania? Czy Zamawiający dopuści lampę z regulacją natężenia światła w zakresie 40 000 - 160 000 lux ?

Czy Zamawiający dopuści lampę ze średnicą bezcieniowego pola oświetlanego regulowaną przez panel boczny umieszczonym w bocznej części oprawy oraz za pomocą sterylizowanego, wymiennego uchwyty umieszczonego w centralnej części czaszy - w zakresie 18-30 cm ?

Czy Zamawiający dopuści lampę z regulacją temp. barwowej 3600 / 4200 / 4800 / 5400 K?

**Odpowiedź:** Zamawiający dostawę wyposażenia i sprzętu medycznego opisanego powyżej będzie realizował osobnym zamówieniem publicznym, w związku z powyższym Zamawiający modyfikuje Załącznik nr 1 „Opis przedmiotu zamówienia” poprzez usunięcie w „Przedmiary” załącznika „X\_ Technologia” Zmodyfikowany załącznik stanowi osobny dokument będący integralną częścią niniejszej modyfikacji.

**Pytanie nr 17:** Ze względu na różne interpretacje dotyczące stawki podatku VAT na wykonanie instalacji gazów medycznych prosimy o jednoznaczną informację jaką stawkę podatku VAT 8 czy 23 % należy zastosować kalkulując wykonanie prac związanych z wykonaniem instalacji gazów medycznych?

**Odpowiedź:** Wykonawca winien zastosować prawidłową stawkę Vat zgodną z obowiązującymi przepisami.

**Pytanie nr 18:** Prosimy o informacje potwierdzającą, że po podpisaniu umowy Zamawiający przekaze Wykonawcy front robót w całym zakresie objętym przetargiem.

**Odpowiedź:** Zamawiający potwierdza przekazanie Wykonawcy front robót po podpisaniu umowy.

**Pytanie nr 19:** Prosimy o informację potwierdzającą, że obszar objęty przebudową będzie wyłączony z użytkowania.

**Odpowiedź:** Zamawiający podtrzymuje zapisy SWZ. Wykonawca jest zobowiązany do utrzymania korytarza transportowego łączącego Zakład Diagnostyki Obrazowej z pozostałą częścią szpitala. Pozostała powierzchnia objęta przebudową będzie wyłączona z użytkowania.

**Pytanie nr 20:** Prosimy o informację potwierdzającą, że Zamawiający sam, we własnym zakresie usunie elementy ruchome (meble, sprzęt itp.) z obszaru przebudowy przekazanego Wykonawcy po podpisaniu umowy.

**Odpowiedź:** Zamawiający potwierdza usunięcie we własnym zakresie mebli i sprzętu.

**Pytanie nr 21:** Prosimy o zaznaczenie na rysunku PZT obszaru terenu, który Zamawiający zamierza przeznaczyć Wykonawcy na zaplecze budowy.

**Odpowiedź:** Zamawiający zamierza przeznaczyć Wykonawcy teren na zaplecze budowy w sąsiedztwie łącznika Pawilonu C z budynkiem CMPW. Rysunek PZT nie obejmuje tego obszaru.

**Pytanie nr 22:** Prosimy o informację, czy Zamawiający udostępni teren pod zaplecze nieodpłatnie.

**Odpowiedź:** Zamawiający potwierdza nieodpłatne przekazanie terenu pod zaplecze Wykonawcy.

**Pytanie nr 23:** Prosimy o informację o drogi dojazdu karetek do budynku.

**Odpowiedź:** Zamawiający przewiduje dla karetek drogi dojazdowe prowadzące do Pawilonu C.

**Pytanie nr 24:** Prosimy o wskazanie miejsca na place składowe i miejsca, gdzie Wykonawca będzie mógł zastosować wygradzenia na zewnątrz.

**Odpowiedź:** Zamawiający wskazuje na place składowe miejsce przed bramą wjazdową do Ciepłej sieni od strony Pawilonu C.

**Pytanie nr 25:** Prosimy o przekazanie szkicu/ mapki zagospodarowania z uwzględnieniem komunikacji dla celów transportu budowlanego (wjazd na teren budowy).

**Odpowiedź:** Zamawiający przewiduje wjazd na teren budowy ogólnodostępnymi wewnętrznymi drogami kołowymi.

**Pytanie nr 26:** Prosimy o informację, czy Zamawiający ma zamiar korzystać z głównego wejścia do remontowanego budynku.

**Odpowiedź:** Zamawiający nie zamierza korzystać z głównego wejścia do remontowanego budynku od strony Ciepłej Sieni.

**Pytanie nr 27:** Prosimy o potwierdzenie, że podczas realizacji zadania, SOR będzie wcześniej przeniesiony we własnym zakresie Zamawiającego.

**Odpowiedź:** Zamawiający potwierdza że przed realizacją zadania SOR będzie przeniesiony we własnym zakresie w inną lokalizację.

**Pytanie nr 28:** Prosimy o informację z lokalizacją do podłączenia w media dla celów realizacji przedmiotu zamówienia.

**Odpowiedź:** Zamawiający proponuje miejsca tymczasowego podłączenia w media po poziomie najniższej kondygnacji Pawilonu D.

**Pytanie nr 29:** Z uwagi na wymaganą kompatybilność sieci LAN uprzejmie prosimy o podanie referencyjnego producenta urządzeń aktywnych montowanych w punkcie LPD-SOR.

**Odpowiedź:** Referencyjny producent urządzeń montowanych to firmy DCN.

**Pytanie nr 30:** Prosimy o informację, czy w ramach przetargu wymagana jest instalacja certyfikowanego wyłącznika prądu.

**Odpowiedź:** Zamawiający oczekuje instalacji certyfikowanego przeciwpożarowego wyłącznika prądu.

**Pytanie nr 31:** Prosimy o informacje, czy dostawa stanowisk komputerowych wraz z oprogramowaniem wizualizacyjnym stan systemów bezpieczeństwa jest objęta przedmiotem zamówienia ?

**Odpowiedź:** System bezpieczeństwa KD będą integrowane z pozostałą częścią obiektu, referencyjnym producentem jest Roger lub KaDe.

**Pytanie nr 32:** Prosimy o informacje, czy projektowane systemy bezpieczeństwa (CCTV,KD) będą integrowane z pozostałą częścią obiektu ? Jeżeli tak to prosimy o podanie referencyjnych producentów.

**Odpowiedź:** Zamawiający oraz dokumentacja projektowa wskazują na konieczność integracji projektowanych systemów

bezpieczeństwa (CCTV,KD) z pozostałą częścią obiektu. (KADE;ROGER)

**Pytanie nr 33:** W związku z ryczałtowym charakterem wynagrodzenia oraz praktyką w tego typu postępowaniach przetargowych, prosimy o rezygnację z wymogu załączenia kosztorysów ofertowych do Oferty i wprowadzenia obowiązku załączenia ich w terminie do 14 dni od podpisania umowy, po wyborze generalnego wykonawcy.

**Odpowiedź:** Zamawiający podtrzymuje konieczność załączenia kosztorysów ofertowych do składanej oferty.

**Pytanie nr 34:** W przypadku potrzymania wymogu załączenia kosztorysów do oferty prosimy o potwierdzenie, że Zamawiający dopuszcza załączenie kosztorysów uproszczonych przedstawionych w tabeli Excel w formacie: opis pozycji, jednostka miary, ilość, cena jednostkowa, wartość.

**Odpowiedź:** Zamawiający oczekuje załączenia kosztorysów ofertowych w formie zgodnej z aktualnymi przepisami.

**Pytanie nr 35:** Prosimy o potwierdzenie, że wykonawca może dowolnie wprowadzać zmiany w kosztorysie ofertowych w stosunku do udostępnionych przedmiarów robót, polegające na dodawaniu i usuwaniu pozycji kosztorysowych, zmianie obmiaru robót oraz jednostek miary.

**Odpowiedź:** Zamawiający potwierdza możliwość wprowadzania zmian w kosztorysie ofertowym w stosunku do udostępnionych przedmiarów robót.

**Pytanie nr 36:** Prosimy o udostępnienie opisu do projektu wykonawczego technologii medycznej.

**Odpowiedź:** Zamawiający udostępnił opis w załączniku nr 1 do SWZ / Załącznik nr 4 OPZ zestawienie wyposażenia technologicznego\_przebudowa SOR./

**Pytanie nr 37:** Prosimy o potwierdzenie, że dla robót związanych z wykonaniem instalacji gazów medycznych należy przyjąć stawkę podatku VAT w wysokości 8%.

**Odpowiedź:** Wykonawca powinien zastosować stawkę VAT zgodną z aktualnymi przepisami.

**Pytanie nr 38:** Prosimy o udostępnienie projektów archiwalnych wielobranżowych, które są niezbędne do prawidłowej wyceny robót demontażowych budowlanych oraz instalacyjnych.

**Odpowiedź:** Zamawiający nie dysponuje archiwalnymi projektami wielobranżowymi.

**Pytanie nr 39:** W nawiązaniu do zapisów w projekcie wentylacji „Jeżeli stan techniczny kanału jest nienadający się do użytku, należy kanał wymienić.” prosimy o potwierdzenie, że ewentualna wymiana kanałów wentylacyjnych wyrzutowych w szachtach ponad kondygnacją przyziemia będzie stanowiła roboty dodatkowe.

**Odpowiedź:** Zamawiający potwierdza iż ewentualna wymiana kanałów wentylacyjnych ponad kondygnacją przyziemia będzie robotami dodatkowymi.

**Pytanie nr 40:** Prosimy o wskazanie obecnej lokalizacji centrali 9N oraz lokalizacji docelowej (miejsce przeznaczonej do demontażu centrali 3N)

**Odpowiedź:** Zamawiający wskazuje jako lokalizację central wentylacyjnych wentylatornię w najniższej kondygnacji Pawilonu D.

**Pytanie nr 41:** Prosimy o udostępnienie projektu wykonawczego AKPiA wentylacji i chłodu.

**Odpowiedź:** Zamawiający udostępnił cały posiadany projekt wykonawczy.

**Pytanie nr 42:** W nawiązaniu do zapisu w projekcie instalacji wod-kan „Zaleca się dokonanie pomiarów dobowego wahania ciśnienia wody na wejściu instalacji do budynku. W przypadku stwierdzenia niewystarczającego ciśnienia należy zwrócić się z prośbą o nadzór autorski do Biura Projektowego.” prosimy o potwierdzenie, że dokonanie pomiarów wahania ciśnienia wody jest w zakresie Zamawiającego

**Odpowiedź:** Pomiary dobowego wahania ciśnienia wody są w zakresie Zamawiającego.

**Pytanie nr 43:** Dot. Umowy par.2 ust 3 - Prosimy o modyfikację brzmienia paragrafu w taki sposób, że w przypadku stwierdzenia wad, usterek lub braków o charakterze nieistotnym za moment wykonania przedmiotu umowy strony uznają datę podpisania protokołu odbioru końcowego z listą wad, usterek lub braków o charakterze nieistotnym wraz z podaniem terminu ich usunięcia.

**Odpowiedź:** Zamawiający modyfikuje Załącznik nr 6 do SWZ „Projekt umowy § 2 ust 3 nadając mu nowe brzmienie:  
„3. W przypadku stwierdzenia wad, usterek lub braków o charakterze nieistotnym za moment wykonania przedmiotu umowy strony uznają datę podpisania protokołu odbioru końcowego z listą wad, usterek lub braków o charakterze nieistotnym wraz z podaniem terminu ich usunięcia.”

Zmodyfikowany SWZ stanowi osobny dokument będący integralną częścią niniejszej modyfikacji.

**Pytanie nr 44:** Prosimy o udostępnienie załącznika nr 2 do umowy.

**Odpowiedź:** Załączniki znajdują się w Załączniku nr 1 do SWZ.

**Pytanie nr 45:** Prosimy o udostępnienie umowy dofinansowania.

**Odpowiedź:** Umowę o dofinansowanie stanowi załącznik do niniejszej modyfikacji.

**Pytanie nr 46:** Prosimy podać grubość ołowiu jak ma być zastosowana dla drzwi RTG. W opisie jest tylko informacja: „grubość ołowiu wg posiadanego przez Użytkownika projektu osłon radiologicznych”

**Odpowiedź:** Zamawiający wymaga grubości ołowiu 2mm.

**Pytanie nr 47:** Czy Oferent powinien wliczyć do oferty koszty przeglądów, serwisów urządzeń na czas udzielonej gwarancji?

**Odpowiedź:** Zamawiający oczekuje ujęcia w ofercie kosztów przeglądów, serwisów urządzeń w okresie udzielonej gwarancji.

**Pytanie nr 48:** Po czyjej stronie będzie koszt wymiany materiałów eksploatacyjnych?

**Odpowiedź:** Zamawiający oczekuje ujęcia kosztów wymiany materiałów eksploatacyjnych przez Wykonawcę.

**Pytanie nr 49:** Z jakiego materiału mają być wykonane drzwi zabiegowe: Dz9, Dzp9, Dzp15, Dz14/2? Czy Zamawiający dopuszcza aluminium?

**Odpowiedź:** Zamawiający zgodnie z opisem w projekcie architektury wymaga drzwi automatycznych i otwierane ręcznie ze stali nierdzewnej malowanej proszkowo na kolor biały z pełną automatyką (wyposażeniem i przyciskami). Zamawiający dopuszcza aluminium.

**Pytanie nr 50:** W którym miejscu w piwnicy jest płyta akustyczna gr. 50 mm? Co to za materiał? – pozycja nr 11.14 w przedmiarze budowlany.

**Odpowiedź:** Zgodnie z opisem w projekcie architektury Zamawiający potwierdza, iż płyta akustyczna jest izolacją akustyczną. W pomieszczeniu wentylatorni w piwnicach należy wykonać na dołączonym fragmencie pomieszczenia izolację akustyczną stropu, ścian i słupów.

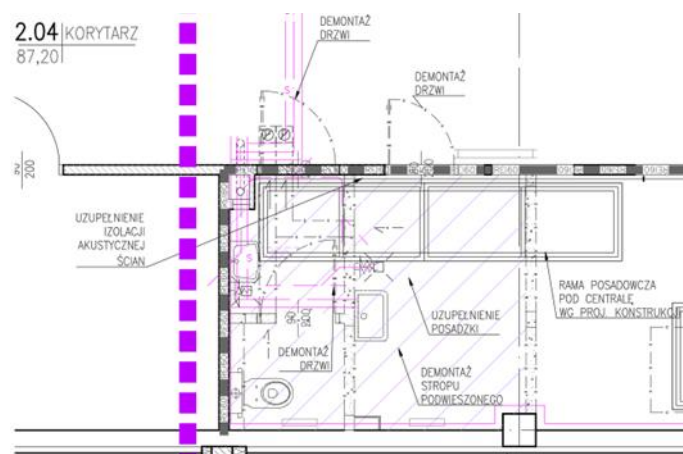
Izolację akustyczną należy wykonać z płyty termoizolacyjnej służącej do wyciszania pomieszczeń technicznych z min. 5 letnią gwarancją. Płyty wykonane z niepalnej wełny mineralnej z obustronną warstwą wierzchnią z wełny drzewnej wiązanej magnezylem. Należy zamontować (na sucho) płyty o grubości 75 mm - na kołkach stalowych IDMS bezpośrednio do ściany. Można nie malować płyt po montażu.

**Pytanie nr 51:** Wg Wykonawcy w przedmiarach są policzone dwa razy konstrukcje pod centrale . W przedmiarze budowlanym poz. 11.27 oraz w przedmiarze sanitarnym wentylacyjnym poz: 76 i 139. Czy należy np. usunąć pozycję 11.27?

**Odpowiedź:** Zamawiający przychylił się do usunięcia pozycji 11.27

**Pytanie nr 52:** Prosimy wskazać, w których pomieszczeniach w piwnicy należy skuć istniejąca wylewkę, wykonać nową i położyć płytki gresowe ?

**Odpowiedź:** Zamawiający wskazuje zgodnie z rysunkiem w projekcie architektury w pom -2.03



**Pytanie nr 53:** Prosimy wskazać, w których pomieszczeniach w piwnicy należy skuć istniejące tynki i wykonać nowe?

**Odpowiedź:** Zamawiający wskazuje zgodnie z rysunkiem w projekcie architektury w pom -2.03

**Pytanie nr 54:** Prosimy wskazać, w których pomieszczeniach w piwnicy należy pomalować ściany?

**Odpowiedź:** Zamawiający wskazuje pomieszczenia -2,03 i korytarz -2,04 , które należy pomalować.

**Pytanie nr 55:** Prosimy wskazać, w których pomieszczeniach w piwnicy należy wykończyć ściany płytkami?

**Odpowiedź:** Zamawiający wskazuje zgodnie z rysunkiem w projekcie architektury w pom -2.03

**Pytanie nr 56:** Prosimy wskazać, w których pomieszczeniach w piwnicy należy zamontować nowe drzwi?

**Odpowiedź:** Zamawiający nie przewiduje montażu nowych drzwi w pomieszczeniach piwnicy.

**Pytanie nr 57:** Zamawiający jako warunek udziału w zakresie doświadczenia wymaga:

Warunek zdolności technicznej zostanie uznany za spełniony, jeżeli Wykonawca wykaże, że w okresie ostatnich siedmiu lat przed upływem terminu składania ofert, a jeżeli okres prowadzenia działalności jest krótszy – w tym okresie, wykonał lub wykonuje zgodnie z zasadami sztuki budowlanej i prawidłowo ukończył: jedno zadania budowlane; polegające na wykonaniu przebudowy modernizacji, adaptacji lub budowy obejmującej zakresem budynki szpitalne (wg Polskiej Klasyfikacji Obiektów Budowlanych należące do klasy 1264 - Budynki szpitali i zakładów opieki medycznej.), o wartości robót nie mniejszej niż 7 000 000 zł brutto i powierzchni użytkowej min. 700m<sup>2</sup>. Ponadto zadanie budowlane zostało zrealizowane:

- w warunkach funkcjonującego obiektu służby zdrowia, świadczącego nieprzerwanie usługi medyczne; a prace budowlane



prowadzono etapami, zapewniającymi ciągłość funkcjonowania obiektu służby zdrowia i płynność prac budowlanych.

Zadanie obejmowało wykonanie:

- a) min. SOR-u z obszarem resuscytacyjno-zabiegowym i obserwacyjnym
- b) robót konstrukcyjnych,
- c) robót ogólnobudowlanych,
- d) robót elektrycznych i instalacji teletechnicznych tj. sygnalizacji pożaru, strukturalnej, przyzywowej, kontroli dostępu, telewizji dozorowej CCTV,
- e) robót sanitarnych, w tym: wodno - kanalizacyjnych, centralnego ogrzewania, ciepła technologicznego, chłodu, wentylacji i klimatyzacji oraz certyfikowanej jako wyrób medyczny instalacji gazów medycznych wraz z panelami przyłóżkowymi,
- f) uzyskanie przez wykonawcę w imieniu Zamawiającego decyzji o pozwoleniu na użytkowanie.

Pytanie :

Zamawiający wymaga aby Wykonawca wykonał przebudowę, modernizację, adaptację lub budowę budynku szpitalnego należącego do klasy 1264 PKOB. Jednocześnie wymaga aby wskazana robota budowlana obejmowała wykonanie min. SORu z obszarem resuscytacyjno-zabiegowym i obserwacyjnym. Wymieniona klasa 1264 PKOB nie wyodrębnia w swojej treści SOR-u jako samodzielnej charakterystyki budowlanej obiektu. SOR zgodnie z rozporządzeniem MINISTRA ZDROWIA 1 z dnia 27 czerwca 2019 r. w sprawie szpitalnego oddziału ratunkowego to jeden z oddziałów szpitala. Rozporządzenie nie określa warunków budowlanych a jedynie określa szczegółowe zadania szpitalnych oddziałów ratunkowych;

2) szczegółowe warunki prowadzenia segregacji medycznej w szpitalnych oddziałach ratunkowych;

3) szczegółowe wymagania dotyczące lokalizacji szpitalnych oddziałów ratunkowych w strukturze szpitala oraz warunków technicznych;

4) minimalne wyposażenie, organizację oraz minimalne zasoby kadrowe szpitalnych oddziałów ratunkowych.

Pod względem budowlanym oddział taki nie wyodrębnia szczególnych lub indywidualnych norm budowlanych, innych niż określonych w klasie 1264 PKOB. Zatem zawężenie doświadczenia do konieczności wykazania realizacji SORu w odniesieniu do minimalnego wymagania doświadczenia budowlanego Wykonawcy posiadającego doświadczenie w realizacji obiektów szpitali i zakładów medycznych jest wprost warunkiem nadmiernym i nieuprawnionym ograniczeniem kręgu Wykonawców. Prawo budowlane oraz wszelkie normy klasyfikacyjne nie wyodrębniają SORu jako odrębnej klasy budynków, co wskazuje, iż Wykonawca nie musi posiadać odrębnego doświadczenia budowlanego w zakresie takiego oddziału szpitala. Prace budowlane w zakresie realizacji SORu nie odbiegają swoją charakterystyką od innych prac w zakresie realizacji obiektów określonych w Polskiej Klasyfikacji Obiektów Budowlanych a warunek doświadczenia winien odnosić się do doświadczenia w zakresie prac budowlanych a nie organizacyjnych poszczególnych oddziałów szpitalnych. Prosimy o wykazanie szczególnych prac budowlanych występujących w procesie realizacji oddziału SOR nie występujących w innych obiektach szpitalnych lub usunięcie tego wyszczególnieni, które nie jest związane z pracami budowlanymi a jedynie z formą organizacji pracy jednostki i lokalizacją w całym obiekcie (co powinno być ujęte w projekcie budowlanym).

**Odpowiedź:** Zamawiający modyfikuje Rozdział V „Warunki udziału w postępowaniu” pkt 1.4. zdolności technicznej lub zawodowej pkt 1.4.1 nadając mu nowe brzmienie. Zmodyfikowany SWZ stanowi osobny dokument będący integralną częścią niniejszej modyfikacji.

**Pytanie nr 58:** W warunkach doświadczenia Zamawiający w pkt.: d) zawarł wymóg realizacji robót elektrycznych i instalacji teletechnicznych tj. sygnalizacji pożaru, strukturalnej, przyzywowej, kontroli dostępu, telewizji dozorowej CCTV. Doświadczenie winno się odnosić do realizacji obiektów w odniesieniu do wykonanych robót budowlanych w celu osiągnięcia efektu budowlanego. Zamawiający jednak wymaga doświadczenia w odniesieniu do cech organizacyjnych instalacji w zakresie wykonania telewizji dozorowej CCTV. Niezależnie od używanego nazewnictwa, system CCTV pozwala

na śledzenie obrazu wideo z kamer zainstalowanych na terenie danego obiektu. Taką obserwację mogą prowadzić upoważnione do tego osoby. Najczęściej są to osoby sprawujące nadzór nad danym obiektem w celu utrzymania bezpieczeństwa.

Podstawowy zestaw elementów, wchodzących w skład systemu telewizji przemysłowej to:

- kamery,
- urządzenie rejestrujące obraz,
- urządzenie wyświetlające obraz,
- medium transmisyjne, czyli transmitujące obraz pomiędzy kamerą a rejestratorem.

Ten zestaw może jednak składać się z całkiem różnych pod względem parametrów technicznych i sposobów działania urządzeń, a te wybierane są na podstawie funkcjonalności, których oczekuje użytkownik.

Jak widać z przytoczonej definicji wymagane doświadczenie winno się ograniczać jedynie do czynności budowlanych i montażowych np. kamer, urządzeń, rejestrujących obraz mediów transmisyjnych itp. Wskazanie systemu wymagalnego jako CCTV wskazuje na system wyróżniający się ograniczoną dostępnością uprawnionych osób do korzystania z systemu i nie ma nic wspólnego z doświadczeniem budowlanym. Wykonawca posiadający doświadczenie w zakresie montażu wszelkich urządzeń rejestrujących, kamer, mediów transmisyjnych itp. Posiada doświadczenie umożliwiające wykonanie systemu CCTV a to czy będzie to system dozoru CCTV nie leży w gestii Wykonawcy a Zamawiającego po przez ograniczenie dostępu jego późniejszych użytkowników. Zatem zawężenie warunku do systemu, którego specyfika wynika z decyzji Zamawiającego a nie specyfiki budowlanej jest nieuprawnionym ograniczeniem Wykonawców.

Prosimy o usunięcie zapisu „telewizji dozоровej CCTV” lub zastąpienie go opisem systemu cechami prac budowlanych.

**Odpowiedź:** Zamawiający modyfikuje Rozdział V „Warunki udziału w postępowaniu” pkt 1.4. zdolności technicznej lub zawodowej pkt 1.4.1 nadając mu nowe brzmienie. Zmodyfikowany SWZ stanowi osobny dokument będący integralną częścią niniejszej modyfikacji.

**Pytanie nr 59:** Zamawiający w opisie warunku w pkt f) wymaga uzyskania przez wykonawcę w imieniu Zamawiającego decyzji o pozwoleniu na użytkowanie.

Zgodnie z art. 59 ust. 7 ustawy Prawo Budowlane stroną w postępowaniu w sprawie uzyskania pozwolenia na użytkowanie jest wyłącznie inwestor. Nie istnieje jednak przepis zakazujący zlecenia uzyskania pozwolenia na rzecz inwestora na podstawie udzielonego pełnomocnictwa osobie (podmiotowi) innemu niż inwestor. Jest to jednak indywidualna decyzja Zamawiającego w żaden sposób nie obejmująca doświadczenia budowlanego. Uzyskanie pozwolenia jest uzależnione od należytego wykonania obiektu budowlanego i ma charakter bardzo sformalizowanych czynności administracyjnych. Zamawiający może przewidzieć obowiązek uzyskania pozwolenia na użytkowanie jako część danego zamówienia ale wymóg legitymowania się doświadczeniem w tym zakresie jest wymogiem nadmiernym w odniesieniu do doświadczenia budowlanego. Każda zrealizowana należycie inwestycja zakończona została uzyskaniem pozwolenia na użytkowanie bez względu na to czy uzyskał ją Zamawiający czy też Wykonawca w jego imieniu. Określenie wymogu uzyskania przedmiotowego pozwolenia z punktu widzenia Wykonawcy ogranicza się jedynie do zawarcie w cenie ofertowej kosztu uzyskania tego pozwolenia. Zamawiający może ustanowić jedynie takie warunki, aby móc ocenić zdolności wykonawcy do należytego wykonania zamówienia. Wyraża je jako minimalne poziomy zdolności. Oznacza to, że nie ma prawa tworzyć wymogów, które są nieproporcjonalne (zbyt wygórowane) do przedmiotu zamówienia. W przypadku ustalenia warunku doświadczenia w zakresie uzyskania pozwolenia Zamawiający nie ma możliwości ustalenia warunków minimalnych odnoszących się do przedsięwzięcia budowlanego.

Prosimy zatem o usunięcie tego zapisu lub wskazania alternatywnie warunku należytego wykonania obiektów budowlanych umożliwiających uzyskanie w drodze administracyjnej pozwolenia na użytkowanie również przez Zamawiającego lub innego podmiotu niż wyłącznie Wykonawca. Dotychczasowy zapis jest wymaganiem nadmiernym zmierzającym do ograniczenia konkurencyjności po przez nieuzasadnione zawężenie kręgu Wykonawców zdolnych zrealizować przedmiot

zamówienia.

**Odpowiedź:** Zamawiający podtrzymuje zapisy SWZ.

**Pytanie nr 60:** Zamawiający w Rozdziale XIX SWZ wskazał, że określa wysokość zabezpieczenia na poziomie 3% ceny całkowitej brutto podanej w ofercie.

Wnoszę o obniżenie tej wartości do 2%.

Żądana przez zamawiającego wysokość zabezpieczenia ustalona na poziomie 3% jest zbyt duża oraz nieadekwatna do skali zagrożenia związanego z niewykonaniem lub nienależytym wykonaniem umowy oraz stanowi nieuzasadnione znaczące obciążenie potencjalnych wykonawców.

Mając na względzie: rodzaj zamówienia (tj. robotę budowlaną) oraz znaczną wartość zamówienia stanowiącego przedmiot postępowania, a także posłużenie się przez Zamawiającego poza cenowym kryterium oceny ofert „Okres gwarancji”, złożenie zabezpieczenia w wysokości 3% ceny oferty brutto, może pozbawić możliwości ubiegania się o zamówienie podmioty zdolne do jego wykonania, posiadające stosowne kwalifikacje oraz doświadczenie, gdyż koszt złożenia zabezpieczenia w tak znacznej wysokości, również w przedłużonym okresie gwarancji” stanowi istotny składnik cenotwórczy i bezpośrednio wpływa na wzrost cen ofert potencjalnych wykonawców.

Ponadto, przychylenie się Zamawiającego do wprowadzenia zawnioskowanej zmiany pozwoli na złożenie ofert przez szerszy krąg wykonawców, a co za tym idzie wpłynie na zwiększenie konkurencyjności postępowania i pozwoli realnie obniżyć koszty inwestycji dla Zamawiającego.

**Odpowiedź:** Zamawiający podtrzymuje zapisy SWZ.

**Pytanie nr 61:** Wnoszę o obniżenie wysokości kar umownych, o których mowa w §18 ust. 1 projektu umowy i ustalenie ich poziomu odpowiednio z 0,1% wynagrodzenia umownego brutto na 0,01%.

Ustalone przez Zamawiającego wysokości kar umownych są nadmierne i nieadekwatne do skali naruszenia. Podkreślenia w tym miejscu wymaga, że Zamawiający dysponuje kwotą ok 7 mln. brutto na realizację przedmiotowego zamówienia. Skoro Zamawiający oszacował wartość zamówienia w tej wysokości, to wysoce prawdopodobnym jest, że złożone w postępowaniu oferty będą opiewały na kwoty w tej właśnie wysokości, a zatem kara umowna z tytułu zwłoki w wykonaniu robót budowlanych na poziomie 7 000 zł jest zdecydowanie karą represyjną, rażąco wygórowaną.

W Komentarzu UZP wskazano, że „ustalając górny limit kar umownych, zamawiający powinien mieć na uwadze, że wysokość kary umownej nie powinna prowadzić do nieuzasadnionego wzbogacenia czy naruszenia zasady proporcjonalności, określonej w art. 16 pkt 3 ustawy Pzp. Kara umowna, jako surogat odszkodowania, powinna zmierzać do naprawienia szkody wyrządzonej zamawiającemu z tytułu niewykonania lub nienależytego wykonania świadczenia niepieniężnego, natomiast nie powinna stanowić dla niego źródła dodatkowego zysku”. W wyroku z dnia 19 lutego 2010 r. KIO 1839/09 Izba stwierdza: "Z karą rażąco wygórowaną mamy natomiast do czynienia, gdy jej wysokość przekracza granice motywacji wykonawcy do realizacji zamówienia i stanowi przyczynek dla zamawiającego do wzbogacenia się".

Ponadto, ustalając maksymalną wysokość kar umownych, zamawiający powinien pamiętać, że określanie restrykcyjnych lub nieproporcjonalnych do wysokości wynagrodzenia wykonawcy kar umownych może powodować, że w postępowaniu złożona zostanie mała liczba ofert lub wykonawcy uwzględnią w cenie ofertowej wysokość kar umownych, co powoduje albo wzrost ceny, albo nieuzasadnioną rozbieżność między cenami w sytuacji, gdy wykonawcy będą odmiennie wyceniać samo ryzyko i jego podstawy (zob. „Prawo zamówień publicznych. Komentarz”, red. H.Nowak, M.Winiarz, www.uzp.gov.pl, s. 1155).

W wyroku z dnia 11 lipca 2014 r. KIO 1242/14 Izba stwierdza: "Przeznaczeniem kary umownej nie jest wprowadzanie wyzysku strony umowy realizującej świadczenie niepieniężne i jej krzywdzenie, tylko zapewnienie systemu kontraktowych zabezpieczeń prawidłowej realizacji umowy. Ten zaś nie może prowadzić do konieczności nieuzasadnionego ponoszenia nieproporcjonalnych obciążeń przez wykonawcę". Co więcej, w niektórych orzeczeniach Izba podnosi, że już nawet przypisanie karze umownej roli ściśle odszkodowawczej może mieć nadmierny charakter: "Kary umowne dla

zamawiającego nie pełnią roli ściśle odszkodowawczej. Co do zasady ich znacznie ważniejszą, dla zamawiającego, rolą jest ich funkcja stymulacyjna, dyscyplinująca wykonawcę do prawidłowego wykonania zamówienia". (KIO 113/13 i KIO 117/13) Obniżenie ustalonych przez Zamawiającego we wzorze umowy wysokości kar umownych pozwoli Wykonawcom na dokonanie prawidłowej i niezawyżonej wyceny ofert, bez zbędnego „doliczania” zawyżonego ryzyka, a jednocześnie nie uniemożliwi Zamawiającemu zachowania rygorystyczno – dyscyplinującego charakteru kar umownych w powiązaniu z newralgicznym dla celów społecznych przedmiotem zamówienia.

**Odpowiedź:** Zamawiający podtrzymuje zapisy SWZ.

**Pytanie nr 62:** W dokumencie pn. Opis Przedmiotu Zamówienia w pkt 7 jest zapis:

W związku iż w ramach zamówienia będzie realizowana usługa dostawy i montażu części wyposażenia technologicznego Zamawiający wymaga, aby zaoferowane urządzenia posiadały parametry techniczne nie niższe niż opisane w specyfikacji. Prosimy Zamawiającego o udostępnienie dokładnego zestawienia wyposażenia będącego w zakresie dostawy i montażu wraz z informacją o wymaganej gwarancji.

**Odpowiedź:** Wyposażenie technologiczne objęte przedmiotowym postępowaniem zawarte jest w Załączniku nr 1 „Opis przedmiotu zamówienia - Załączniku nr 4 do OPZ Zestawienie wyposażenia technologicznego przebudowa SOR”.

**Pytanie nr 63:** Prosimy Zamawiającego o wyjaśnienie czy wyposażenie zawarte w dokumencie pn. Załącznik 4 OPZ Zestawienie wyposażenia technologicznego \_przebudowa SOR, wchodzi w zakres dostawy wraz z podaniem wymaganego okresu gwarancji?

**Odpowiedź:** Wyposażenie technologiczne objęte przedmiotowym postępowaniem zawarte jest w Załączniku nr 1 „Opis przedmiotu zamówienia - Załączniku nr 4 do OPZ Zestawienie wyposażenia technologicznego przebudowa SOR”. Zamawiający modyfikuje Załącznik nr 1 „Opis przedmiotu zamówienia” Zmodyfikowany załącznik stanowi osobny dokument będący integralną częścią niniejszej modyfikacji.

**Pytanie nr 64:** W dokumencie pn. Wadowice SOR - przedmiar GM są m.in.:

- Panel pionowy naścienny, 1- stanowiskowy, wyposażony w p.pob.(10,1V,1A) oraz inst. elektryczne - montaż kpl 13,000
- Panel intensywnego nadzoru, naścienny, 1- stanowiskowy, wyposażony w p.pob. (20,2V,2A) oraz inst. elektryczne - montaż kpl 1,000
- Kolumny sufitowe anestezjologiczne, wyposażone w p.pob.(20,2V,2A,1N,10g) oraz inst. elektryczne - montaż kpl 2,000
- Kolumny sufitowe intensywnego nadzoru, wyposażone w p.pob.(20,2V,2A ) oraz inst. elektryczne - montaż kpl 2,000

Prosimy Zamawiającego o potwierdzenie, że w/w panele i kolumny wchodzi w zakres dostawy, udostępnienie opisu technicznego oraz podanie wymaganego okresu gwarancji?

**Odpowiedź:** Wyposażenie technologiczne objęte przedmiotowym postępowaniem zawarte jest w Załączniku nr 1 „Opis przedmiotu zamówienia - Załączniku nr 4 do OPZ Zestawienie wyposażenia technologicznego przebudowa SOR”. Zamawiający modyfikuje Załącznik nr 1 „Opis przedmiotu zamówienia” Zmodyfikowany załącznik stanowi osobny dokument będący integralną częścią niniejszej modyfikacji.

**Pytanie nr 65:** Prosimy Zamawiającego o potwierdzenie, że zgodnie z odpowiedzią na Pytanie nr 1 z dnia 17.04.2024, zestawienie wyposażenia zawarte w dokumencie pn. 366-PD-PWIX- 1K - Przedmiar do wykazu wyposażenia, nie wchodzi w zakres dostawy?

**Odpowiedź:** Wyposażenie technologiczne objęte przedmiotowym postępowaniem zawarte jest w Załączniku nr 1 „Opis przedmiotu zamówienia - Załączniku nr 4 do OPZ Zestawienie wyposażenia technologicznego przebudowa SOR”. Zamawiający modyfikuje Załącznik nr 1 „Opis przedmiotu zamówienia” Zmodyfikowany załącznik stanowi osobny dokument będący integralną częścią niniejszej modyfikacji.

**Pytanie nr 66:** W związku z obowiązkiem złożenia do oferty kosztorysów ofertowych zwracamy się do Zamawiającego z gorącą prośbą o udostępnienie ich edytowalnej wersji.

**Odpowiedź:** Przedmiar w wersji edytowalnej stanowi załącznik do niniejszej modyfikacji.

**Pytanie nr 67:** Prosimy o wyjaśnienie rozbieżności robót dotyczących instalacji gazów medycznych. Według projektu gazów medycznych oraz udostępnionych przedmiarów Oferent powinien wykonać m.in. zamontowanie kolumn sufitowych intensywnego nadzoru w ilości sztuk 2, gdzie w załączniku nr 4 Zestawienie wyposażenia technologicznego, gdzie takich kolumn nie ma. Różni się także ilość paneli medycznych Prosimy o ostateczne doprecyzowanie zakresu instalacji w związku z rozbieżnościami.

**Odpowiedź:** Wyposażenie technologiczne objęte przedmiotowym postępowaniem zawarte jest w Załączniku nr 1 „Opis przedmiotu zamówienia - Załączniku nr 4 do OPZ Zestawienie wyposażenia technologicznego przebudowa SOR”. Zamawiający modyfikuje Załącznik nr 1 „Opis przedmiotu zamówienia” poprzez usunięcie w „Przedmiary” załącznika „X\_ Technologia” Zmodyfikowany załącznik stanowi osobny dokument będący integralną częścią niniejszej modyfikacji.

Zamawiający modyfikuje Rozdział II SWZ „Tryb udzielenia zamówienia:” pkt 11 nadając mu nowe brzmienie. Zmodyfikowany SWZ stanowi osobny dokument będący integralną częścią niniejszej modyfikacji.

Wprowadzone zmiany stanowią integralną część SWZ. Termin składania i otwarcia ofert **ulega zmianie**. Ofertę wraz z wymaganymi dokumentami należy umieścić na [platformazakupowa.pl](https://platformazakupowa.pl) pod adresem [www.platformazakupowa.pl/pn/zzozwadowice](https://www.platformazakupowa.pl/pn/zzozwadowice) w myśl Ustawy Pzp na stronie internetowej prowadzonego postępowania **do dnia 30.04.2024r.** do godz. 10:00. Otwarcie ofert następuje niezwłocznie po upływie terminu składania ofert, nie później niż następnego dnia po dniu, w którym upłynął termin składania ofert tj. **30.04.2024r. godz 10:30**. Wykonawca będzie związany ofertą do dnia 29.05.2024r.

*Pełnomocnik Dyrektora  
ds. Infrastruktury i Logistyki*

**mgr inż. Tomasz Matera**

**Otrzymują:**

<https://www.platformazakupowa.pl/pn/zzozwadowice>

Wykonawcy biorący udział w postępowaniu

1 x a/a