

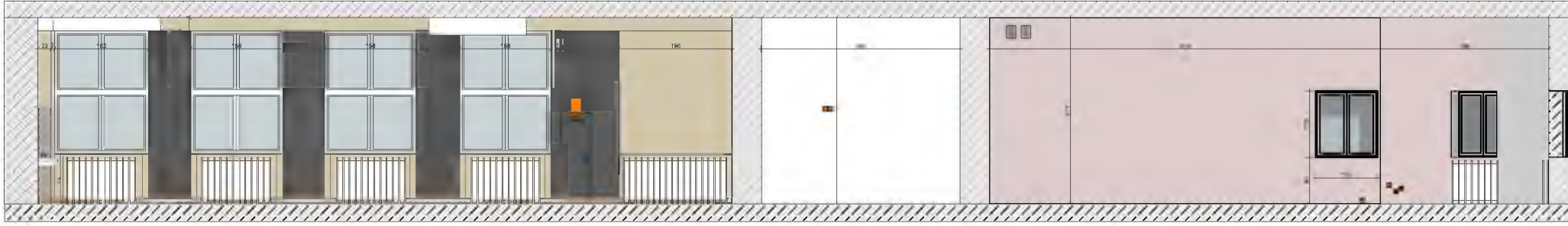
Projekt Adaptacji pomieszczeń w Śląskim
Centrum Rehabilitacyjno-Uzdrowiskowym w
Rabce Zdrój dla potrzeb Środowiskowego
Centrum Zdrowia Psychicznego działającego dla
Podhalańskiego Szpitala Specjalistycznego im.
Jana Pawła II w Nowym Targu

Śląskie Centrum Rehabilitacyjno-Uzdrowiskowe
Rabka Zdrój

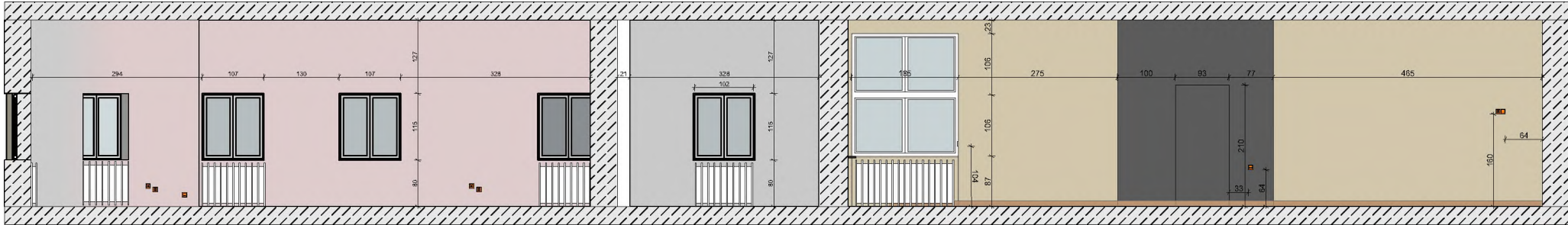
Inwentaryzacja budowlana

Marzec 2023

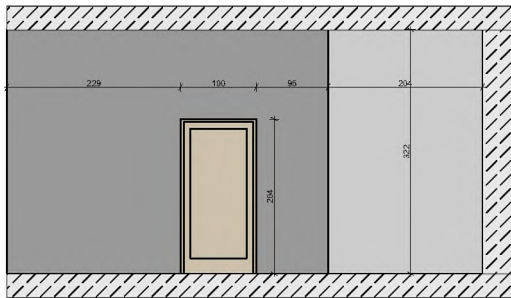
ELEWACJA E1-E1



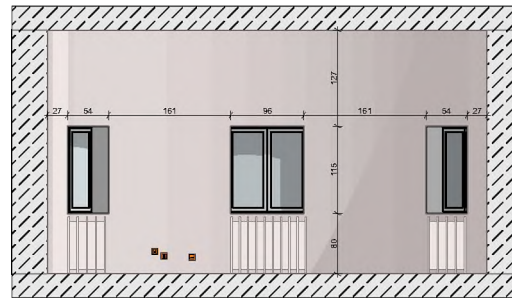
ELEWACJA E2-E2



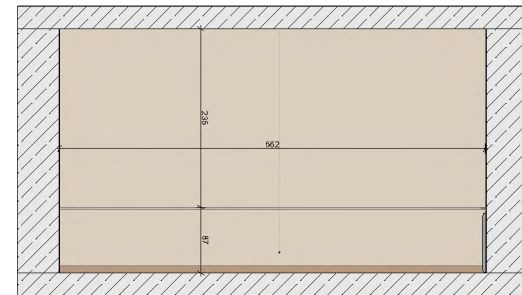
ELEWACJA E7-E7



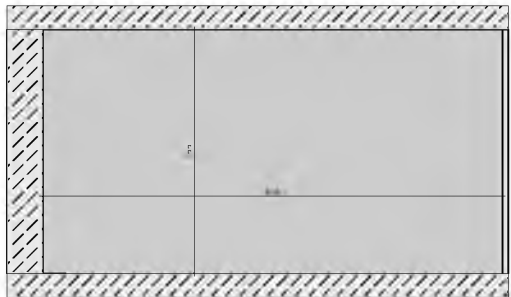
ELEWACJA E9-E9



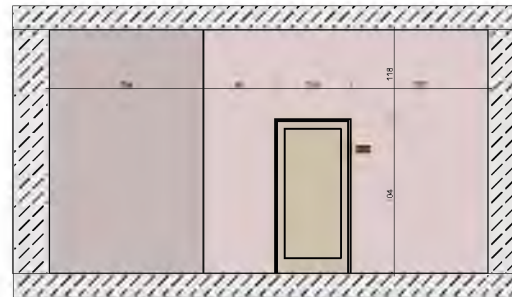
ELEWACJA E12-E12



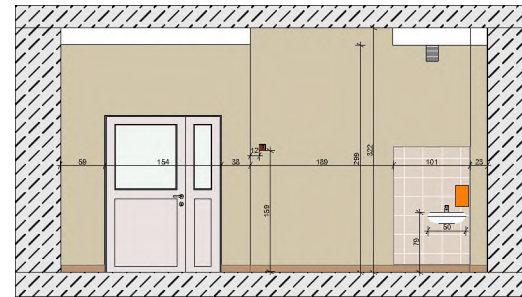
ELEWACJA E8-E8



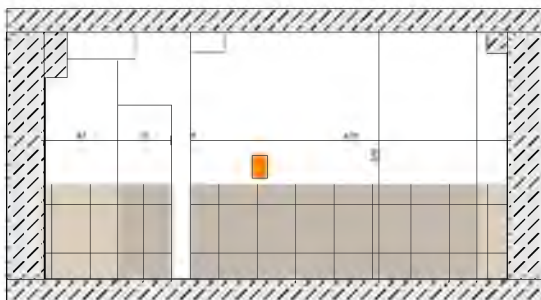
ELEWACJA E10-E10



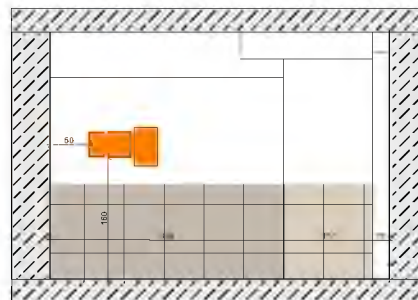
ELEWACJA E11-E11



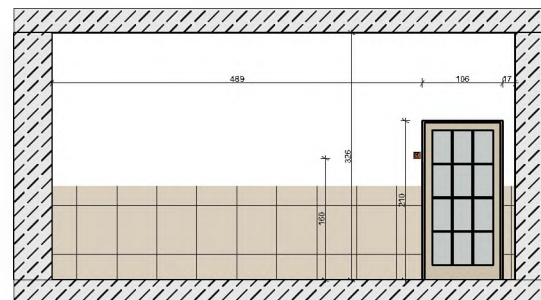
ELEWACJA E3-E3



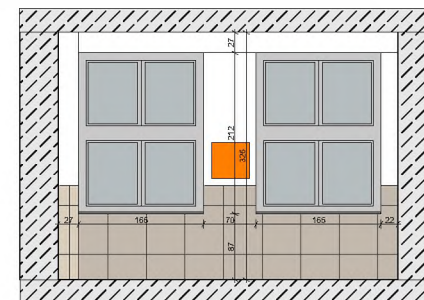
ELEWACJA E5-E5



ELEWACJA E4-E4



ELEWACJA E6-E6



Projekt Adaptacji pomieszczeń w Śląskim
Centrum Rehabilitacyjno-Uzdrowiskowym w
Rabce Zdrój dla potrzeb Środowiskowego
Centrum Zdrowia Psychicznego działającego dla
Podhalańskiego Szpitala Specjalistycznego im.
Jana Pawła II w Nowym Targu

Śląskie Centrum Rehabilitacyjno-Uzdrowiskowe
Rabka Zdrój

Poradnia Psychologiczna

Marzec 2023

1.1 Zestawienie powierzchni

Nr	Nazwa pomieszczenia	Pow. Użytkowa
0.1	Wc dla niepełnosprawnych	4,58m ²
0.2	Wc dla pracowników	4,93m ²
0.3	Pomieszczenie socjalne	6,57m ²
0.4	Rejestracja	9,4m ²
0.5	Gabinet Psychologa	8,7m ²
0.6	Składzik	4,4m ²
0.7	Gabinet Psychologa	10,2m ²
0.8	Pokój zajęć dzienny	56,9m ²
0.9	Gabinet lekarski	13,03m ²
0.10	Gabinet zabiegowy	12,36m ²
0.11	Komunikacja	45,2m ²
RAZEM		176,16m ²

1.2 Rozwiązania materiałowe i wykonawcze

Projektowana część budynku, przeznaczona na stworzenie Poradni Psychologicznej, znosi wszelkie bariery architektoniczne, tak aby mogły korzystać z niej wszyscy użytkownicy nie wykluczając osób o ograniczonej mobilności. Korytarze zostały zaprojektowane tak, aby komunikacja osób niepełnosprawnych nie była utrudniona- stąd ich szerokość wynosi 250cm. Posadzki powinny zostać wykonane z materiałów nie śliskich, o wysokiej odporności na ścieralność. Kolorystyka ścian w gabinetach psychologicznych powinna być stonowana, aby uniknąć uczucia niepokoju czy zdenerwowania u pacjentów.

0.1 Wc dla osób niepełnosprawnych

Miska ustępowa

Powinna znajdować się na wysokości 42-48 cm (górna krawędź) i być wyposażona w poręczę składane, na wysokości 70-85 cm (górna krawędź poręczy) o długości 75-90 cm. Miska powinna mieć długość 70 cm. Uruchamianie spłuczki powinno być automatyczne lub ręczne. Podajnik papieru na wysokości 60-70 cm. Przestrzeń manewrowa przed miską ustępową 150x150cm. Toaleta powinna być wyposażona w przycisk do wzywania pomocy.

Umywalka

Górna krawędź umywalki na wysokości 75-85 cm, dolna krawędź nie niżej niż 60 cm od posadzki. Baterie uruchamiane powinny być przyciskiem lub automatycznie. Lustro powinno znajdować się nie wyżej niż 100 cm od poziomu posadzki. Suszarka, dozownik mydła na wysokości 85 cm od poziomu posadzki, jak nablżej umywalki. Poręcze powinny być zamontowane na wysokości 90-100 cm po obu stronach.

Drzwi

Szerokość min. 90 cm. Zalecany brak progów. Ostatecznie progi nie mogą przekraczać 2 cm. Klamka na wysokości min. 80 cm. Drzwi powinny być odpowiednio oznakowane.

Powierzchnia ścian i podłóg

Ściany i podłogi powinny być ze sobą skontrastowane. Wszystkie powierzchnie ścian i podłóg powinny mieć jednolitą barwę, bez połysku i wzorów.

Proponowany **materiał posadzki**: Homogeniczna wykładzina winylowa, o wysokiej odporności na ścieranie i środki chemiczne. Najlepiej w kolorach jasnych. **Proponowany materiał ścian** : winylowa okładzina ścienna w kolorze ciemnoszarym, aby zachować kontrast pomiędzy innymi elementami wyposażenia.

0.2 Wc dla pracowników

Łazienka wyposażona jest w umywalkę i miskę ustępową, oraz suszarkę i dozownik mydła.

Proponowany **materiał posadzki**: Antypoślizgowa, odporna na ścieranie, homogeniczna wykładzina winylowa. **Proponowany materiał ścian** : winylowa okładzina ścienna.

0.3 Pom. dla pracowników

Podłoga w pomieszczeniu socjalnym dla pracowników, powinna zostać wykonana z homogenicznej wykładziny winylowej. Zaleca się aby ściany zostały pomalowane farbą ceramiczną. W przestrzeni z aneksem kuchennym, należy na ścianie za blatem, położyć płytki ceramiczne na wysokość 50-60cm od górnej krawędzi blatu.

0.4 Rejestracja

Podłogi powinny zostać wykonane z antypoślizgowej, odpornej na ścieranie homogenicznej wykładziny winylowej, tej samej która zalecana jest także na ciągu komunikacyjnym. Ściany częściowo pomalowane farbą ceramiczną oraz pokryte winylową okładziną ścienną. Przestrzeń recepcyjna oddzielona jest od korytarza wewnętrzną roletą automatyczną.

0.5 Gabinet Psychologa

Zaleca się, aby ściany w gabinetach pomalowane zostały farbą ceramiczną w odcieniach stonowanych, w celu uniknięcia złęgo samopoczucia pacjentów. Najlepsze kolory to: jasnożółty,

biel, stonowana zieleń. Podłogi powinny być wykonane panelami w kolorze brązowym lub wykładziną dywanową.

0.6 Składzik

Podłoga w składziku powinna zostać wykonana z antypoślizgowych homogenicznej okładziny winylowej. Ściany powinny zostać pokryte winylową okładziną ścienną do wysokości 120 cm. Powyżej ściany pomalować farbą ceramiczną. Składzik wyposażony jest w zlew gospodarczo-porządkowy.

0.7 Gabinet Psychologa

Zaleca się, aby ściany w gabinetach pomalowane zostały farbą ceramiczną w odcieniach stonowanych, w celu uniknięcia złego samopoczucia pacjentów. Najlepsze kolory to: jasnożółty, biel, stonowana zieleń. Podłogi powinny być wykonane panelami w kolorze brązowym lub wykładziną dywanową.

0.8 Pokój zajęć dzienny

Podłogi powinny być wykonane antypoślizgową, homogeniczną wykładziną winylową, zarówno w kuchni jak i spiżarni. Ściany częściowo pomalowane farbą ceramiczną w kolorach stonowanych. Zaleca się aby ściany w spiżarni pokryte były płytkami ceramicznymi. W przestrzeni z aneksem kuchennym, należy na ścianie położyć płytki ceramiczne, na wysokość od 50-60cm od górnej krawędzi blatu.

0.9 Gabinet lekarski

Podłogi powinny zostać wykonane z antypoślizgowej, odpornej na ścieranie homogenicznej wykładziny winylowej. Ściany pokryte farbą ceramiczną.

0.10 Gabinet zabiegowy

Podłogi powinny zostać wykonane z antypoślizgowej, odpornej na ścieranie i działanie środków dezynfekujących, homogenicznej wykładziny winylowej. Ściany przy umywalce powinny być wykonane ścienną okładziną homogeniczną do wysokości min. 160 cm, na szerokość min. 60 cm od ujęcia wody. Pozostałe ściany pomalowane farbą higieniczną.

0.11 Komunikacja

Podłogi powinny zostać wykonane z antypoślizgowej, łatwo zmywalnej, odpornej na ścieranie, homogenicznej wykładziny winylowej, ze względu na zwiększone natężenie ruchu. Materiał na ścianach powinien być trwały, zmywalny i nienasiąkliwy. Przewiduje się położenie okładziny homogenicznej winylowej ściennej, na wysokości 100-110 cm od poziomu podłogi. Powyżej, zaleca się pokrycie ściany farbą ceramiczną.

1.2 Rozwiązania konstrukcyjne

-Ściany wewnętrzne

Ściany działowe w zabudowie lekkiej o grubości 15 cm i 20 cm

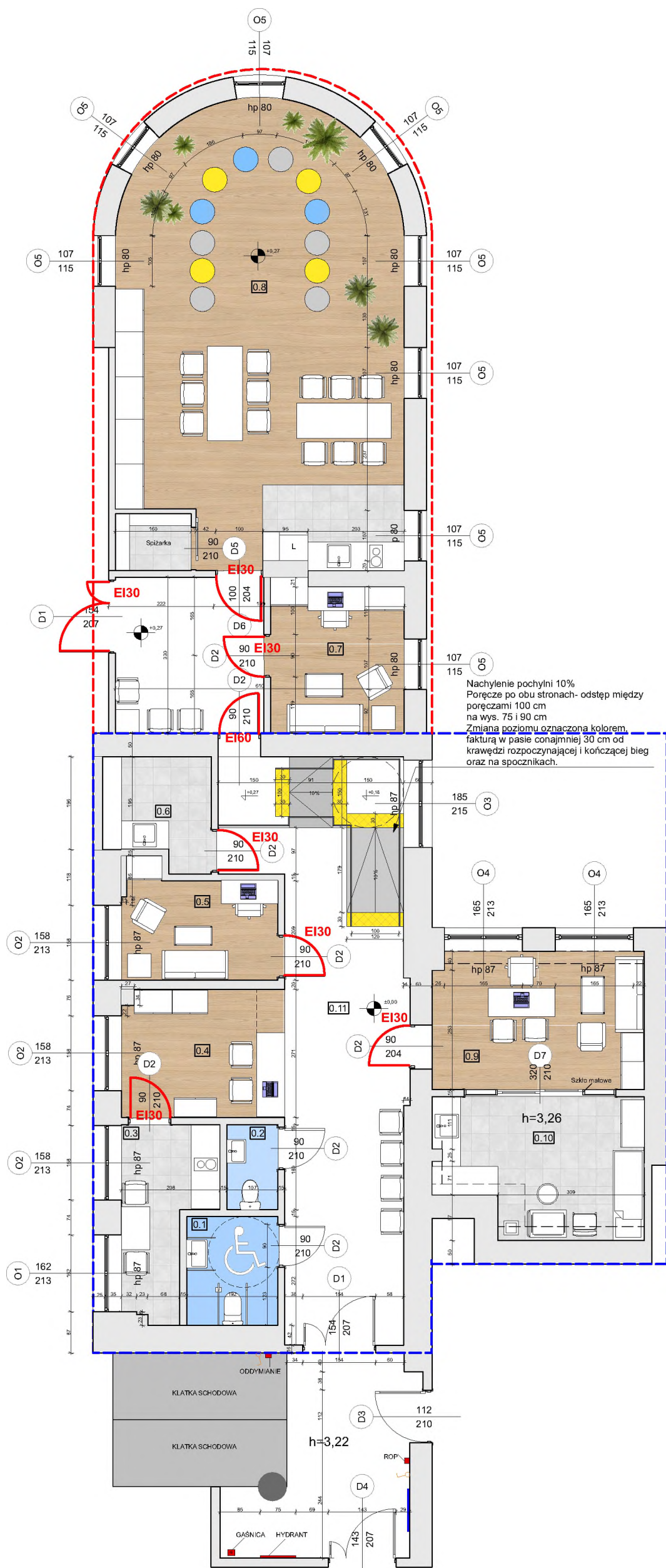
-Sufity

W całej części, przewiduje się sufity podwieszane, wykonane z płyt sufitowych przeznaczonych do tego typu obiektów. Projekt sufitów należy rozpatrywać wraz z projektem elektryki.

1.3 Rozwiązania techniczne- zmiana poziomu podłogi

-W miejscach gdzie następuje zmiana poziomu podłogi, należy zastosować rozwiązania techniczne, plastyczne lub inne sygnalizujące tę różnicę

-Powierzchnie spoczników, schodów i pochylni powinny mieć wykończenie wyróżniające je odcieniem, barwą bądź fakturą, co najmniej w pasie 30 cm od krawędzi rozpoczynającej i kończącej bieg schodów lub pochylni. Zasada ta dotyczy także spoczników.

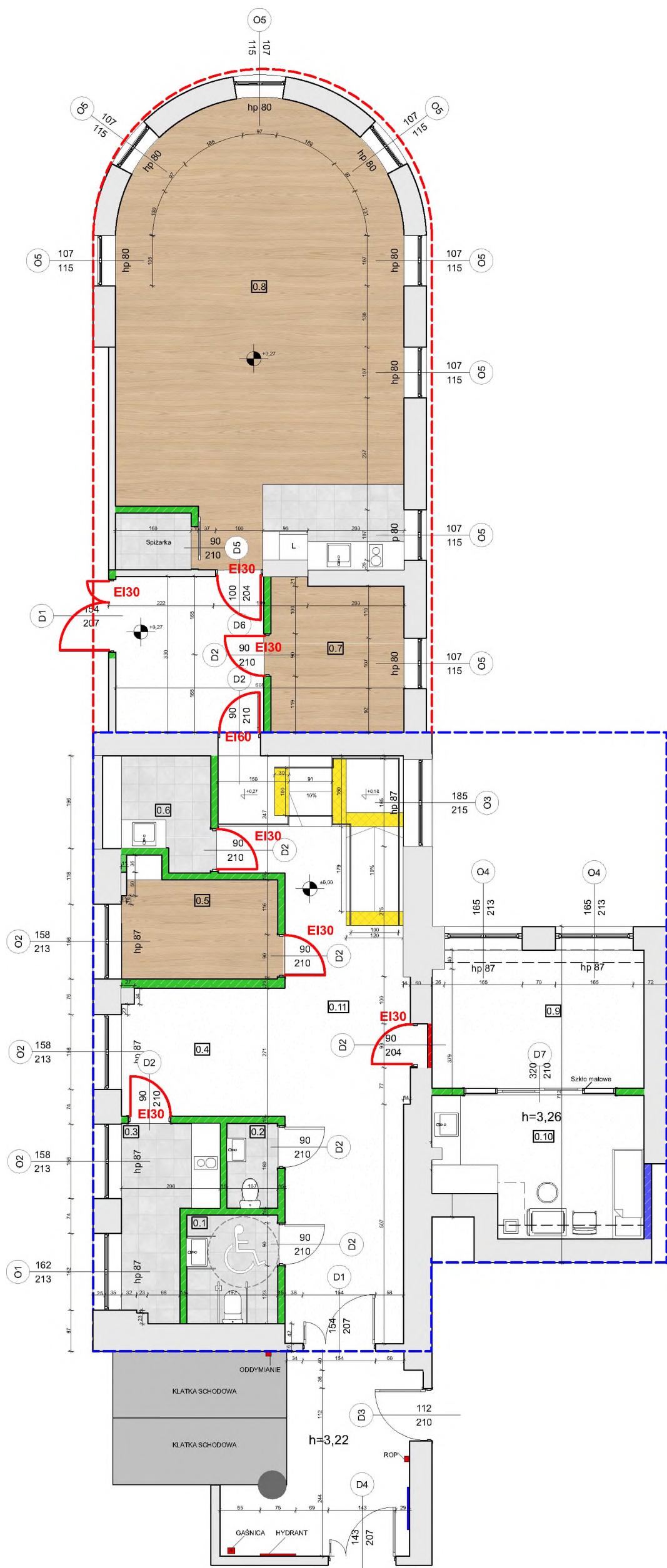


RZUT, POZIOM 0, SKALA 1:100

ZESTAWIENIE POMIESZCZEŃ

LEGENDA		
Nr	Nazwa pomieszczenia	Pow. uz.
0.1	Wc dla niepełnosprawnych	4,58m ²
0.2	Wc dla pracowników	4,93m ²
0.3	Pomieszczenie socjalne	6,57m ²
0.4	Rejestracja	9,4m ²
0.5	Gabinet Psychologa	7,33 m ²
0.6	Składzik	4,97m ²
0.7	Gabinet Psychologa	10,2m ²
0.8	Pokój zajęć dzienny	56,9m ²
0.9	Gabinet lekarski	13,03m ²
0.10	Gabinet zabiegowy	12,36m ²
0.11	Komunikacja	45,2m ²
RAZEM		175,47m ²

Obiekt		
ŚLĄSKIE CENTRUM REHABILITACYJNO -UZDROWISKOWE W RABCE-ZDRÓJ		
Lokalizacja: DIETLA 5, 34-700 RABKA-ZDRÓJ		
Inwestor: PODHALAŃSKI SZPITAL SPECJALISTYCZNY IM. JANA PAWŁA II W NOWYM TARGU SZPITALNA 14 34-400 NOWY TARG		
Rysunek: PROJEKT KONCEPCYJNY		
24.05.2023	Poziom 0	Skala: 1:100



RZUT, POZIOM 0, SKALA 1:100

LEGENDA

- Ściana dodana
- Ściana usunięta
- Zamurowany otwór drzwiowy

ZESTAWIENIE POMIESZCZEŃ

LEGENDA		
Nr	Nazwa pomieszczenia	Pow. uż.
0.1	Wc dla niepełnosprawnych	4,58m ²
0.2	Wc dla pracowników	4,93m ²
0.3	Pomieszczenie socjalne	6,57m ²
0.4	Rejestracja	9,4m ²
0.5	Gabinet Psychologa	7,33 m ²
0.6	Składzik	4,97m ²
0.7	Gabinet Psychologa	10,2m ²
0.8	Pokój zajęć dzienny	56,9m ²
0.9	Gabinet lekarski	13,03m ²
0.10	Gabinet zabiegowy	12,36m ²
0.11	Komunikacja	45,2m ²
RAZEM		175,47m ²

Obiekt

ŚLĄSKIE CENTRUM
REHABILITACYJNO -UZDROWISKOWE
W RABCE-ZDRÓJ

Lokalizacja: DIETLA 5, 34-700 RABKA-ZDRÓJ

Inwestor: PODHALAŃSKI SZPITAL SPECJALISTYCZNY
IM.JANA PAWŁA II W NOWYM TARGU
SZPITALNA 14 34-400 NOWY TARG

Rysunek: PROJEKT ŚCIAN DODAWANYCH I
USUWANYCH

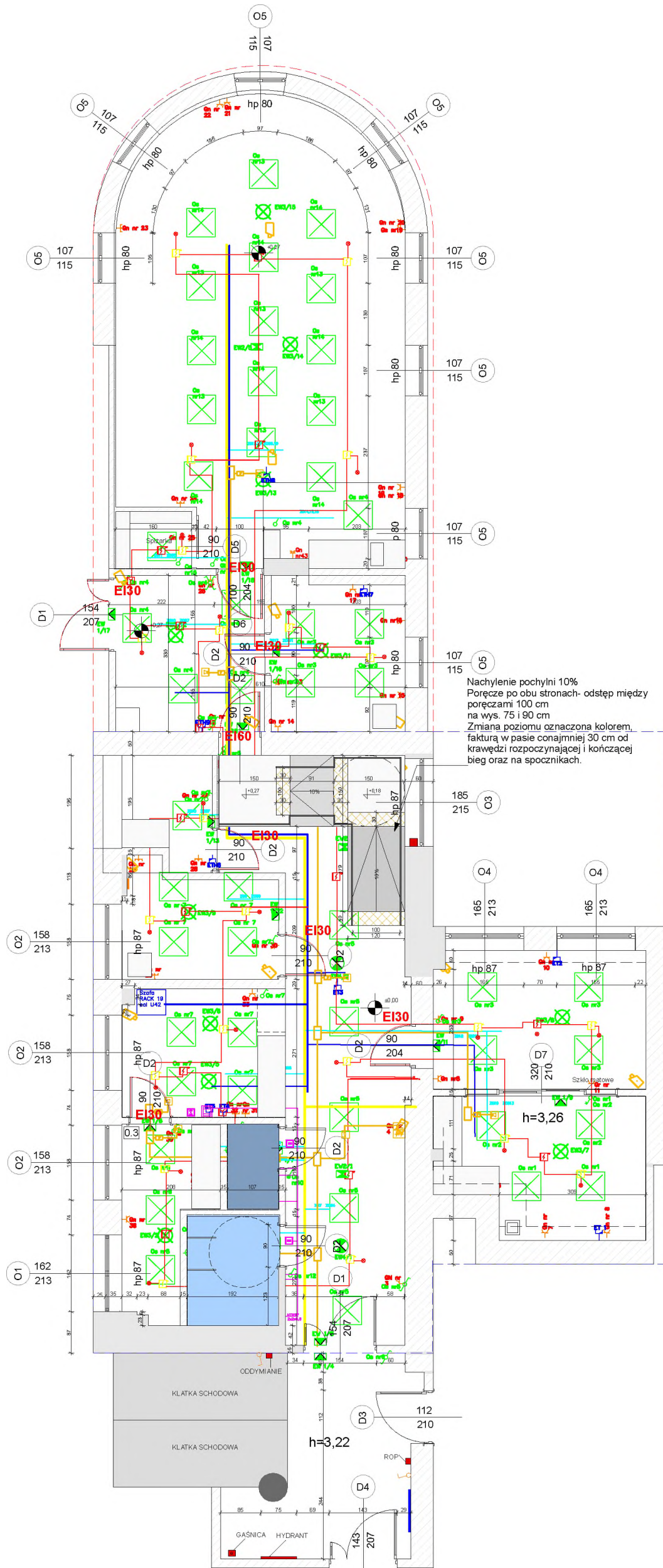
24.05.2023

Poziom 0

Skala: 1:100

Projekty instalacji technicznych

CCTV IP
Gniazda 1 faza
Linie zasilające 230V
Okablowanie strukturalne LAN
Oświetlenie ewakuacyjne
Oświetlenie lampy
PPZZ
Serwerownia
Sieć LAN
Sterowanie oświetleniem
Sygnalizatory DA ppoz
System przyzwowy
Wskaźniki zadziałania ppoz



RZUT, POZIOM 0, SKALA 1:100

LEGENDA	
	Pojedynczy włącznik
	Podwójny włącznik
	Gniazdo wtykowe pojedyncze
	Gniazdo wtykowe podwójne
	Przylącze internetowe
	Skrzynka elektryczna

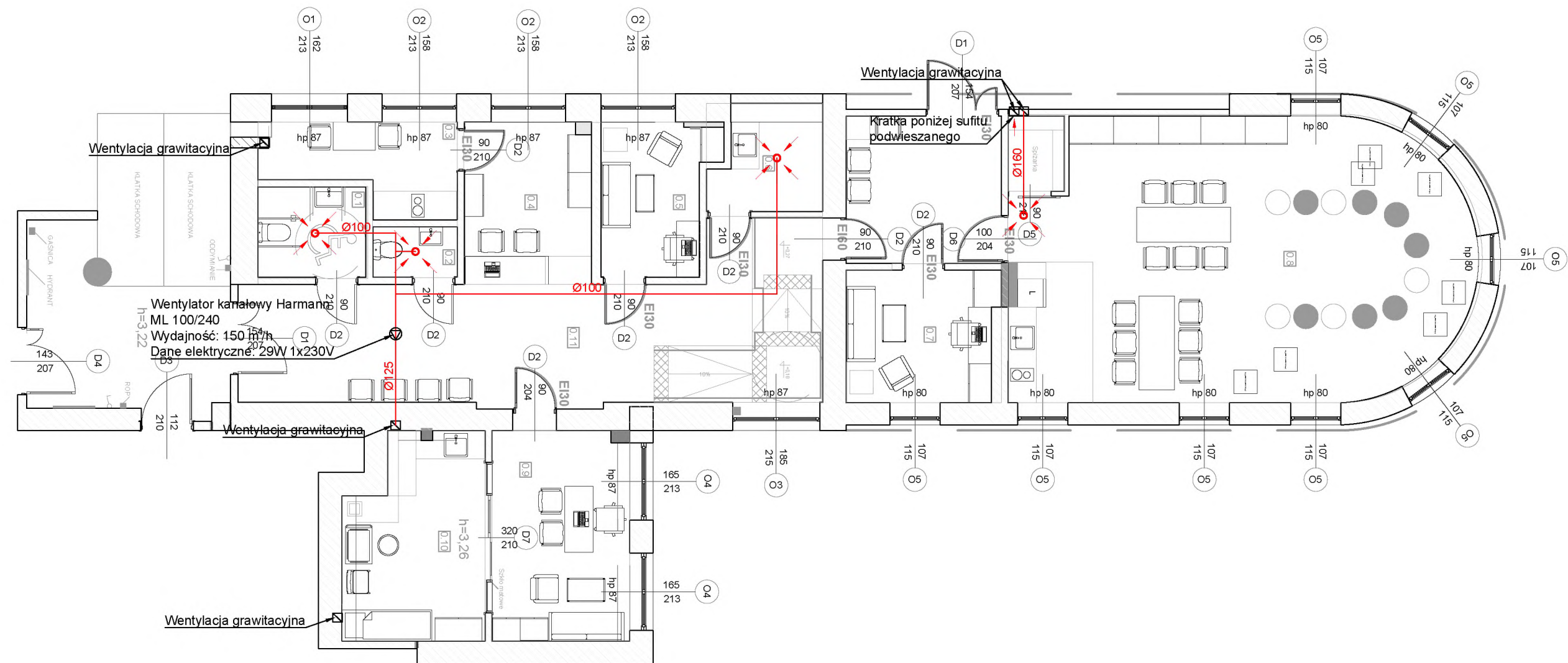
LEGENDA	
	Reczny ostrzegacz pożarowy
	Punktowy detektor dymu Montaż w przestrzeni nadstropowej
	Punktowy detektor dymu Montaż na suficie
	Wskaźnik zadziałania czujki
	Pętlowy element kontrolno sterujący
	Linia pętlowa kabel HTKShekw 1x2x1

LEGENDA	
	Gniazdo RJ45 ETH
	Trasa kablowa LAN kabel UTPkat6
	Szafa RACK 19" U40

LEGENDA	
	Puszka odgłęźna
	Puszka rozgłęźna z bezpiecznikami
	Sygnalizator optyczno akustyczny
	Element kontrolno sterujący
	Zasilacz buforowy certyfikowany 24V
	Zespół kablowy HTKShekw 2x2x1

LEGENDA	
	lampka sygnalizacyjna
	Przycisk alarmowy
	Kasownik alarmu
	Pociągany przycisk alarmowy
	Sygnalizator akustyczny
	Centrala systemu przyzwowego
	Okablowanie przewód HTKShekw 4x2x0,8

Obiekt		
ŚLĄSKIE CENTRUM REHABILITACYJNO -UZDROWISKOWE W RABCE-ZDRÓJ		
Lokalizacja: DIETLA 5, 34-700 RABKA-ZDRÓJ		
Inwestor: PODHALAŃSKI SZPITAL SPECJALISTYCZNY IM.JANA PAWŁA II W NOWYM TARGU SZPITALNA 14 34-400 NOWY TARG		
Rysunek: PROJEKT KONCEPCYJNY		
24.05.2023	Poziom 0	Skala: 1:100



LEGENDA

- Instalacja wentylacji mechanicznej wydiewna
- Anemostat wydewny okrągły

JEDNOSTKA PROJEKTOWA: BIURO PROJEKTOWE TUFTERM GRZEGORZ WRÓBEL UL. ZIELONA 6, 34-440 KLUSZKOWCE NR +48 513 949 867, E-MAIL: TUFTERM@GMAIL.COM		
OBIEKT BUDOWLANY: ŚLĄSKIE CENTRUM REHABILITACYJNO -UZDROWISKOWE W RABCE-ZDRÓJ		
INWESTOR: PODHALAŃSKI SZPITAL SPECJALISTYCZNY IM.JANA PAWŁA II W NOWYM TARGU SZPITALNA 14 34-400 NOWY TARG		
LOKALIZACJA: DIETLA 5, 34-700 RABKA-ZDRÓJ		
FAZA PROJEKTU: PROJEKT KONCEPCYJNY		DATA: 03.2023
BRANZA: INSTALACJE SANITARNE - WENTYLACJA		
RYSEK: RZUT POZIOMU 0	SKALA: 1:100	NR RYSUNKU: IS1
PROJEKTANT: mgr inż. Grzegorz Wróbel upr. nr MAP/0246/PBS/20		