

RIP.271.14.2021

www.platformazakupowa.pl

ODPOWIEDŹ NA WNIOSKI O WYJAŚNIENIE TREŚCI SWZ

Dotyczy: postępowania o udzielenie zamówienia publicznego, prowadzonego w trybie podstawowym na roboty budowlane pn. „Zagospodarowanie turystyczne jezior w Pełczycach – budowa mostu wraz z infrastrukturą przy ul. Jeziornej”

Zamawiający – Gmina Pełczyce, działając na podstawie 284 ust. 6 ustawy z dnia 11 września 2019 r. Prawo zamówień publicznych, przekazuje wnioski o wyjaśnienie treści SWZ wraz z odpowiedziami.

Pyt. 1

Zgodnie z informacją zawartą w projektach budowlanych zatwierdzenie projektu nastąpiło 20.03.2017 roku, co oznacza że pozwolenie na budowę może być nieważne. Czy Zamawiający wystąpił o przedłużenie ważności decyzji pozwolenie na budowę?

Odp. 1

Zamawiający potwierdza ważność pozwolenia na budowę nr 40 z dnia 20.03.2017 r.

Pyt. 2

Zwracamy się z prośbą o zmianę formuły przetargu z przetargu na roboty budowlane na przetarg w formule projektuj i buduj. W naszej opinii udostępniona przez Zamawiającego dokumentacja jest niekompletna i nie pozwala na rzetelną wycenę robót budowlanych.

Odp. 2

Zamawiający nie wyraża zgody.

Pyt. 3

Wykonawca prosi o udostępnienie projektu wykonawczego dla branży mostowej, drogowej, gazowej i elektrycznej.

Odp. 3

Zamawiający nie posiada wnioskowanych dokumentów.

Pyt. 4

W przypadku braku posiadania projektów wykonawczych prosimy o informację czy taka dokumentacja musi zostać opracowana przez wykonawcę oraz zatwierdzona przez Zamawiającego. Jeżeli tak to czy czas niezbędny na ich opracowanie będzie wliczany do czasu realizacji robót określony w SWZ?

Odp. 4

Zamawiający nie wymaga sporządzenia dokumentacji, pozostawia to w gestii Wykonawcy.

Pyt. 5

Wykonawca prosi o udostępnienie specyfikacji technicznych dla branży mostowej, drogowej, gazowej i elektrycznej.

Odp. 5

Zamawiający nie posiada wnioskowanych dokumentów.

Pyt. 6

W przypadku braku posiadania specyfikacji technicznych prosimy o informację czy taka dokumentacja musi zostać opracowana przez wykonawcę oraz zatwierdzona przez Zamawiającego. Jeżeli tak to czy czas niezbędny na ich opracowanie będzie wliczany do czasu realizacji robót określony w SWZ?

Odp. 6

Zamawiający nie wymaga sporządzenia dokumentacji, pozostawia to w gestii Wykonawcy.

Pyt. 7

W przypadku braku posiadania specyfikacji technicznych dla przedmiotowego zadania prosimy o informację na jakiej podstawie odbierane będą zrealizowane roboty budowlane?

Odp. 7

Roboty budowlane będą odbierane na podstawie zgodności z projektem, aktualnymi normami technicznymi oraz przepisami prawa, po zatwierdzeniu przez inspektora nadzoru.

Pyt. 8

Prosimy o podanie parametrów technicznych ścianek szczelnych z PCV stanowiących zabezpieczenie nabrzeża kanału kajakowego.

Odp. 8

Parametry ścianek szczelnych z PCV (grodzice) typu trapezowego o wymiarach 460/5,5 i długości 2,5m.

Pyt. 9

Prosimy o podanie parametrów technicznych geotkaniny stanowiącej zakotwienie ścianek szczelnych z PCV przy zabezpieczeniu nabrzeża kanału kajakowego.

Odp. 9

Parametry geotkaniny: tkanina drogowa separacyjna o gramaturze 20g i wytrzymałości 16/16 kN/m

Pyt. 10

Prosimy o podanie parametrów technicznych szpilek stanowiących zakotwienie geotkaniny przy umocnieniu brzegowych.

Odp. 10

Parametry szpilek: szpilka o minimalnej długości 35 cm z pręta gładkiego fi 3-5mm.

Pyt. 11

Prosimy o podanie parametrów wykładziny „Domino” oraz geowłókniny które mają zostać ułożone na dnie kanału kajakowego.

Odp. 11

Parametry wykładziny oraz geowłókniny: wykładzina mata gumowa (ażurowa) izolująca z geowłókniną o gr.0,3-1 cm.

Pyt. 12

Prosimy o podanie z jakiego materiału ma zostać ułożona nawierzchnia pomiędzy ścianą czołową przyczółka mostu a ściankami szczelnymi z PCV stanowiącymi nabrzeże kanału kajakowego.

Odp. 12

Nawierzchnia pomiędzy ścianą czołową a ściankami szczelnymi powinna być wypełniona piaskiem o szczelności ≤ 5 i wskaźniku zagęszczenia $U \geq 5$.

Pyt. 13

Zgodnie z udostępnioną dokumentacją projektowany poziom posadowienia obiektu (spód pala) jest zlokalizowany poniżej poziomu rozpoznania geotechnicznego. Prosimy o potwierdzenie że przyjęty sposób posadowienia obiektu mostowego jest właściwy.

Odp. 13

Zamawiający potwierdza.

Pyt. 14

Prosimy o podanie parametrów technicznych barieroporęczny na obiekcie mostowym.

Odp. 14

Bariero poręcza typu H1W4A (bariera mostowa rozstaw słupka co 1,33 mb).

Pyt. 15

Prosimy o udostępnienie oryginałów map do celów projektowych dla przedmiotowego zadania.

Odp. 15

W zał. mapa do celów projektowych.

Pyt. 16

Prosimy o udostępnienie rysunku z Projektu Zagospodarowania terenu w lepszej jakości. Rysunek z dokumentacji jest nieczytelny i uniemożliwia sprawdzenie ilości robót niezbędnych do wykonania w ramach przedmiotowego zadania.

Odp. 16

Zamawiający ponownie udostępnia rysunek z projektu zagospodarowania.

Pyt. 17

Prosimy o podanie dokładnego zakresu przebudowy układu drogowego ul. Jeziornej w obrębie obiektu mostowego (długość, szerokość, powierzchnię robót).

Odp. 17

Zakres przebudowy układu drogowego; szerokość nawierzchni na dojeździe do mostu taka sama jak na obiekcie mostowym, zakres 500 m².

Pyt. 18

Prosimy o podanie sposobu umocnienia skarp w obrębie skrzydeł obiektu mostowego oraz powierzchnię tego umocnienia

Odp. 18

Sposób umocnienia skarp oraz powierzchni umocnienia: umocnienie kostką brukową, powierzchnia 40m².

Pyt. 19

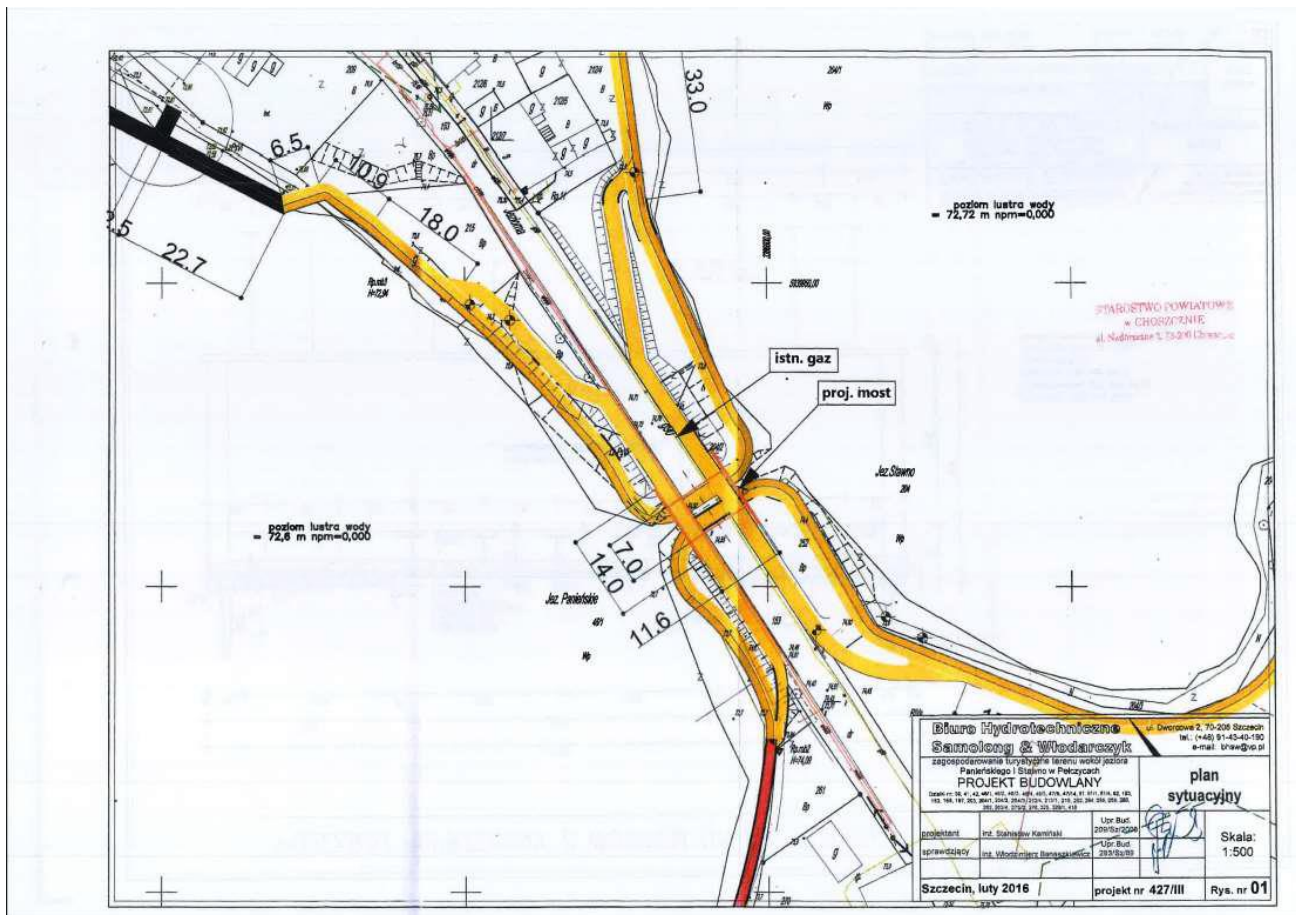
Czy w ramach realizacji zadania Zamawiający zakłada konieczność umocnienia podstawy i skarp grobli pomiędzy jeziorami na której obecnie prowadzona jest ulica Jeziorna?

Odp. 19

Zamawiający nie zakłada takiej konieczności.

Pyt. 20

Prosimy o uzupełnienie rysunku 01 Projektu budowlanego mostu o legendę. Prosimy o wyjaśnienie co oznacza gruba linia pomarańczowa, żółta i czerwona.



Odp. 20

Rysunek nr 1 został sporządzony przez projektantów, na rysunku został wskazany zakres i granice robót, linie na projekcie wskazują obiekty do budowy/przebudowy oraz media.

Pyt. 21

Prosimy o udostępnienie rysunku rzutu z góry projektowanego kanału kajakowego.

Odp. 21

Zamawiający nie posiada takiego rysunku.

Pyt. 22

Czy Zamawiający dopuszcza całkowite zamknięcie dla ruchu ul. Jeziornej na czas prowadzenia robót?

Odp. 22

Zamawiający dopuszcza zamknięcie ul. Jeziornej.

Pyt. 23

Czy Zamawiający wymaga utrzymania ruchu pieszego w ciągu ul. Jeziornej na czas prowadzenia robót?

Odp. 23

Zamawiający nie wymaga utrzymania ruchu pieszego w ul. Jeziornej.

Pyt. 24

Prosimy o informację w jakim zakresie należy przebudować gazociąg?

Odp. 24

Zakres przebudowy gazociągu został wskazany w projekcie Przebudowa gazociągu .

Pyt. 25

Prosimy o informację (w formie graficznej) które ciągi komunikacyjne (piesze i rowerowe) należy zrealizować w ramach zadania?

Odp. 25

Na rys. zagospodarowanie terenu (plan sytuacyjny) został wskazany zakres do przebudowy.

Pyt. 26

W którym miejscu należy wbudować pale RELUMAT umieszczone punkcie 84 przedmiaru robót? W udostępnionym projekcie Obiekty Hydrotechniczne brak informacji dotyczących lokalizacji pali.

Odp. 26

Pale RELUMAT należy wbudować w miejscu umocnień brzegu jeziora.

Pyt. 27

Prosimy o podanie dokładnego zakresu przebudowy urządzeń elektroenergetycznych.

Odp. 27

Zakres przebudowy urządzeń elektroenergetycznych został wskazany w projekcie budowlanym Instalacje elektryczne. Zakres obejmuje kolizję sieci z planowaną budową mostu i ścieżkami, budowę oświetlenia ulicznego. W załączeniu wytyczne dot. słupów i opraw oświetleniowych.

Pyt. 28

Prosimy o potwierdzenie że w ramach realizacji przedmiotowego zadania nie zachodzi potrzeba przebudowy sieci kanalizacji deszczowej w obrębie budowanego mostu.

Odp. 28

Zamawiający potwierdza brak sieci kanalizacji deszczowej w obrębie inwestycji.

Pyt. 29

Z uwagi na nieczytelność rysunku z inwentaryzacją dendrologiczną przedmiotowego terenu nie jest możliwe zweryfikowanie ilości drzew do wycinki. Prosimy o potwierdzenie że w ramach zadania Wykonawca ma wykonać wycinkę 10 drzew (zgodnie z załączonym przedmiarem).

Odp. 29

Zamawiający potwierdza ilość drzew do wycinki

Pyt. 30

Prosimy o informację czy Zamawiający jest w posiadaniu pozwolenia na wycinkę drzew? Jeżeli tak prosimy o jego udostępnienie.

Odp. 30

Zamawiający oczekuje na wydanie decyzji.

Pyt. 31

W udostępnionym projekcie Obiekty Hydrotechniczne brakuje informacji na temat usytuowania palisady drewnianej długości 48 m, którą należy wycenić w pozycji 39 udostępnionego przedmiaru. Wykonawca prosimy udostępnienie dokumentacji technicznej wymienionej palisady oraz wskazanie miejsca jej wykonania.

Odp. 31

Palisadę należy usytuować w miejscu styku jeziora z planowaną infrastrukturą.

Pyt. 32

Czy ze względów środowiskowych, występują jakieś ograniczenia w realizacji prac w obrębie linii brzegowej jezior?

Odp. 32

W dokumentacji projektowej Zagospodarowanie terenu znajduje się decyzja o środowiskowych uwarunkowaniach, która określa sposób prowadzenia prac.

Pyt. 33

Jakie materiały z rozbiórki należą do Zamawiającego?

Odp. 33

Do Zamawiającego należy tylko zwrócić kostkę brukową oraz poręczę. Pozostałe materiały z rozbiórki są do zagospodarowania i utylizacji przez wykonawcę

Pyt. 34

Prosimy o wskazanie miejsca odwozu materiałów rozbiórkowych należących do Zamawiającego.

Odp. 34

Materiał należący do Zamawiającego (tj. kostka + poręczę) należy odwieźć w miejsce wskazane przez Zamawiającego na odległość do 1 km od miejsca budowy

Pyt. 35

Czy Zamawiający udostępni lub wskaże teren pod przyszłe zaplecze budowy?

Odp. 35

Zamawiający wskaże teren pod przyszłe zaplecze budowy wykonawcy.

Pyt. 36

Wykonawca prosi o informację czy długość dylatacji podana w udostępnionym przedmiarze, pozycje 24, 25, 25, jest poprawna? W opinii wykonawcy długość dylatacji jest dwukrotnie zanizona.

Odp. 36

Udostępnione przedmiary zgodnie z SWZ służą pomocniczo do opisu i oszacowania przedmiotu zamówienia. Wykonawca uwzględni w ofercie koszt wykonania niezbędnej dylatacji – długość dylatacji ustali w oparciu o udostępnioną dokumentację techniczną.

Pyt. 37

Udostępniona dokumentacja dla obiektu mostowego zakłada wykonanie nawierzchni kap z żywic syntetycznych gr. 5 mm, natomiast pozycja nr 43 udostępnionego przedmiaru opisuje nawierzchnie gr. 6 mm. Wykonawca prosi o wskazanie poprawnej grubości nawierzchni kap chodnikowych.

Odp.37

Grubość nawierzchni kap chodnikowych - 6 mm.

Pyt. 38

W udostępnionym projekcie brakuje rysunku z podanym zakresem robót, zwłaszcza drogowych. Wykonawca prosi o udostępnienie rysunku z oznaczonym początkiem i zakończeniem robót.

Odp. 38

Zamawiający w załączeniu udostępnia rysunek z zakresem robót do wykonania.

Pyt. 39

Wykonawca prosi o podanie kategorii ruchu przebudowywanej ul. Jeziornej.

Odp. 39

Kategoria ruchu KR 3-4

Pyt. 40

Wykonawca prosi o podanie rodzaju asfaltu drogowego, z którego należy wykonać warstwę wiążącą i ścieralną.

Odp. 40

Rodzaj asfaltu drogowego 50x70, warstwa wiążąca AC16W grubość 4, warstwa ścieralna SMA 11 grubość 4, chodnik z kostki betonowej szlachetnej kolorowej o grubości 6 cm.

Pyt. 41

W udostępnionym przedmiarze brak pozycji dotyczącej rozbiórki istniejącego przepustu d=900. Wykonawca prosi o uzupełnienie przedmiaru o brakującą pozycję wraz z podaniem ilości robót do wykonania.

Odp. 41

Udostępnione przedmiary zgodnie z SWZ służą pomocniczo do opisu i oszacowania przedmiotu zamówienia. Wykonawca uwzględni w ofercie koszt rozbiórki istniejącego przepustu d=900 – ilości robót do wykonania w oparciu o udostępnioną dokumentację techniczną

Pyt. 42

W udostępnionym przedmiarze brak pozycji dotyczącej wykonania żelbetowych oczepów na ścianka PCV. Wykonawca prosi o uzupełnienie przedmiaru o brakującą pozycję wraz z podaniem ilości stali zbrojeniowej oraz betonu.

Odp. 42

Udostępnione przedmiary zgodnie z SWZ służą pomocniczo do opisu i oszacowania przedmiotu zamówienia. Wykonawca uwzględni w ofercie koszt wykonania żelbetowych oczepów na ścianka PCV – ilości stali zbrojeniowej oraz betonu w oparciu o udostępnioną dokumentację techniczną

Pyt. 43

W udostępnionym przedmiarze brak pozycji dotyczących wykonania balustrad wzdłuż kanału kajakowego. Wykonawca prosi o uzupełnienie przedmiaru o brakującą pozycję wraz z podaniem długości balustrady.

Odp. 43

Udostępnione przedmiary zgodnie z SWZ służą pomocniczo do opisu i oszacowania przedmiotu zamówienia. Wykonawca uwzględni w ofercie koszt wykonania balustrad wzdłuż kanału kajakowego – długość balustrad do zamontowania w oparciu o udostępnioną dokumentację techniczną

Pyt. 44

Wykonawca prosi o podanie wysokości balustrady montowanej wzdłuż kanału kajakowego. W udostępnionym projekcie mostu brak informacji w tym zakresie.

Odp. 44

Wysokość balustrady 1,20 m - 1,25 m

Pyt. 45

W udostępnionym przedmiarze brak pozycji dotyczącej montaż desek gzymsowych z polimerobetonu. Wykonawca prosi o uzupełnienie przedmiaru o brakującą pozycję wraz z podaniem długości desek do zamontowania.

Odp. 45

Udostępnione przedmiary zgodnie z SWZ służą pomocniczo do opisu i oszacowania przedmiotu zamówienia. Wykonawca uwzględni w ofercie koszt montażu desek gzymsowych z polimerobetonu. –długość desek do zamontowania w oparciu o udostępnioną dokumentację techniczną

Pyt. 46

W udostępnionym przedmiarze brak pozycji dotyczącej wykonania łączników zespalających na konstrukcji stalowej. Wykonawca prosi o uzupełnienie przedmiaru o brakującą pozycję wraz z podaniem ilości łączników do zamontowania.

Odp. 46

Udostępnione przedmiary zgodnie z SWZ służą pomocniczo do opisu i oszacowania przedmiotu zamówienia. Wykonawca uwzględni w ofercie koszt wykonania łączników zespalających na konstrukcji stalowej – ilość łączników do zamontowania w oparciu o udostępnioną dokumentację techniczną

Pyt. 47

W udostępnionym przedmiarze brak pozycji dotyczącej montażu rur osłonowych w kapach chodnikowych. Wykonawca prosi o uzupełnienie przedmiaru o brakującą pozycję wraz z podaniem długości rur do zamontowania.

Odp. 47

Udostępnione przedmiary zgodnie z SWZ służą pomocniczo do opisu i oszacowania przedmiotu zamówienia. Wykonawca uwzględni w ofercie koszt montażu rur osłonowych w kapach chodnikowych –długość rur w oparciu o udostępnioną dokumentację techniczną

Pyt. 48

W udostępnionym przedmiarze brak pozycji dotyczącej wykonania warstwy betonu niekonstrukcyjnego pod przyczółki i płyty przejściowe. Wykonawca prosi o uzupełnienie przedmiaru o brakującą pozycję wraz z podaniem objętości betonu.

Odp. 48

Udostępnione przedmiary zgodnie z SWZ służą pomocniczo do opisu i oszacowania przedmiotu zamówienia. Wykonawca uwzględni w ofercie koszt warstwy betonu niekonstrukcyjnego pod przyczółki i płyty przejściowe – objętość betonu w oparciu o udostępnioną dokumentację techniczną.

Pyt. 49

W udostępnionym przedmiarze brak pozycji dotyczącej wyłożenia dna kanału kajakowego ażurową gumą wykładzinową. Wykonawca prosi o uzupełnienie przedmiaru o brakującą pozycję wraz z podaniem powierzchni gumy wykładzinowej.

Odp. 49

Udostępnione przedmiary zgodnie z SWZ służą pomocniczo do opisu i oszacowania przedmiotu zamówienia. Wykonawca uwzględni w ofercie koszt wyłożenia dna kanału kajakowego ażurową gumą wykładzinową – powierzchnię wykładziny należy oszacować w oparciu o udostępnioną dokumentację techniczną.

Zatwierdzono w dniu 08.10.2021 r.

przez Burmistrza Pełczyc – Pana Mirosława Kluka