

Pytanie nr 2: Hala istniejąca (w osiach 14-G – 14-E/14-1 – 14-17): Proszę o potwierdzenie, że okrągłe otwory wentylacyjne, które znajdują się w ścianach zewnętrznych pomieszczeń piwnicy wzdłuż osi 14-G (ul. Świącickiego) mogą zostać zamknięte w związku z planowanym zasypaniem studzienek wentylacyjnych i nie przewiduje się wykonania zamiennego doprowadzenia powietrza do tych pomieszczeń.

Odpowiedź na pytanie nr 2: Zamawiający informuje, że prace związane z przebudową ulicy Świącickiego są poza zakresem obecnego postępowania.

Pytanie nr 3: Hala istniejąca (w osiach 14-G – 14-E/14-1 – 14-17): Proszę o potwierdzenie, że studzienki znajdujące się wzdłuż elewacji budynku w osi 14-G (=ul. Świącickiego) mają być częściowo skute a następnie ściana piwniczna w obszarze studzienek ma zostać zaizolowana (izolacja przeciwwodna czy również termiczna?), studzienki mają być zasypane i nad nimi należy wykonać nowy chodnik dochodzący do elewacji budynku (czyli wzdłuż budynku nie będzie przewidziana opaska żwirowa ani teren zielony).

Odpowiedź na pytanie nr 3: Zamawiający informuje, że prace związane z przebudową ulicy Świącickiego są poza zakresem obecnego postępowania.

Pytanie nr 4: Ul. Świącickiego: Prośba o potwierdzenie, że od strony ul. Świącickiego należy wykonać nową nawierzchnię chodnika oraz miejsc postojowych (zmiana na parkowanie równoległe), ale bez wymiany podbudowy pod te elementy.

Odpowiedź na pytanie nr 4: Zamawiający informuje, że prace związane z przebudową ulicy Świącickiego są poza zakresem obecnego postępowania.

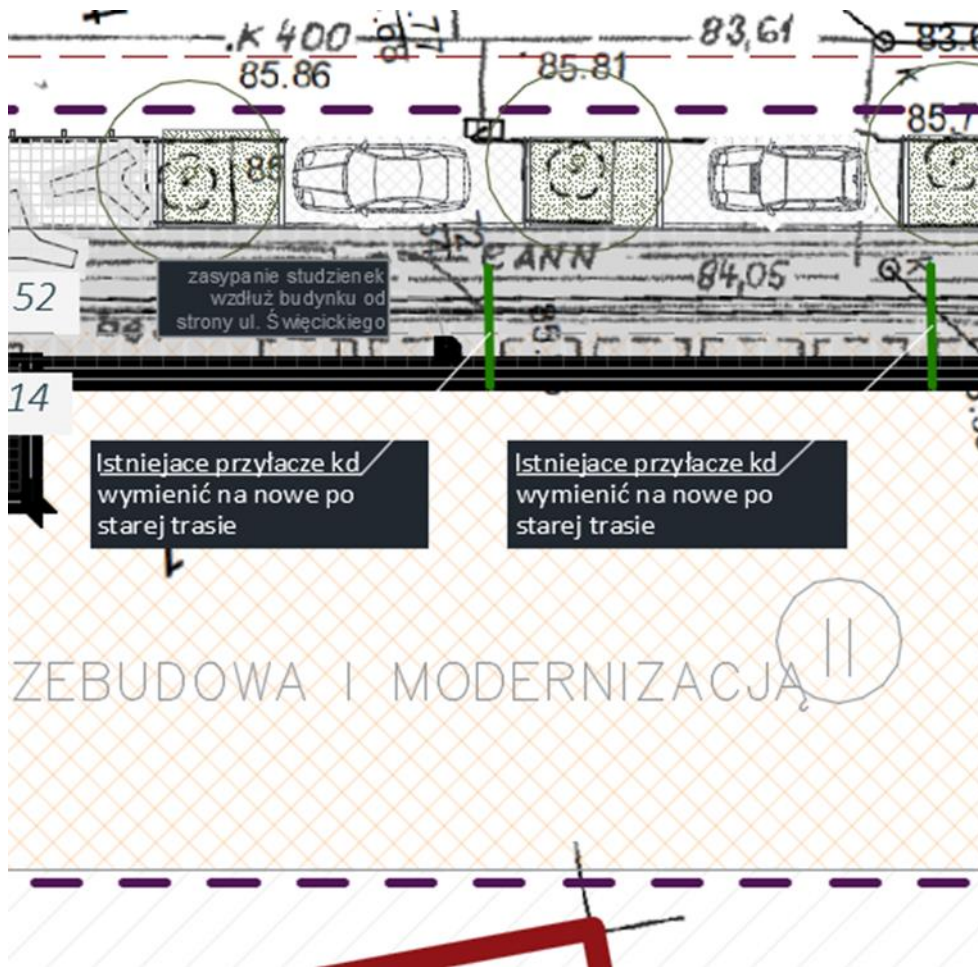
Pytanie nr 5: Ul. Świącickiego: czy istniejący krawężnik znajdujący się pomiędzy pasem drogowym a poboczem (czyli miejscami postojowymi i terenem zielonym) należy wymienić jedynie w obszarze miejsc postojowych lub czy należy wymienić na całej długości lub czy też należy pozostawić istniejący krawężnik na całej długości zabezpieczając w ten sposób krawędź jezdni przed uszkodzeniem?

Odpowiedź na pytanie nr 5: Zamawiający informuje, że prace związane z przebudową ulicy Świącickiego są poza zakresem obecnego postępowania.

Pytanie nr 24: Prosimy o udostępnienie kart doborowych na "zestaw hydroforowy Wilo 400V, 2x 2kW wraz z okablowaniem oraz z możliwością integracji z systemem BMS" (lub podanie punktu pracy tj. wydajności i wysokości podnoszenia, typu urządzenia, liczby pomp itd..).

Odpowiedź na pytanie nr 24: Karta katalogowa w załączniku.

Pytanie nr 36: Czy pozycja przedmiaru nr. 10.1.1 Zasypanie studzienek wzdłuż budynku od strony ul. Świącickiego dotyczy jednej studzienki zaznaczonej na rysunku 484_20_IS_PZT_001_01.04.2021 (fragment rysunku poniżej)?



Odpowiedź na pytanie nr 36: Zamawiający informuje, że prace związane z przebudową ulicy Świącickiego są poza zakresem obecnego postępowania.

Pytanie nr 83: Usytuowanie drzew wzdłuż ulicy Świącickiego wymaga przycięcia gałęzi. Czy te czynności zostały przewidziane w procedurze Pozwolenia na Budowę? Czy ta sytuacja wymaga oddzielnego postępowania?

Odpowiedź na pytanie nr 83: Zamawiający informuje, że prace związane z przebudową ulicy Świącickiego są poza zakresem obecnego postępowania.

Pytanie nr 84: Czy Zamawiający w ramach Pozwolenia na Budowę przewidział wyłączenie chodnika i miejsc parkingowych wzdłuż elewacji przy ulicy Świącickiego?

Odpowiedź na pytanie nr 84: Ewentualne zajęcie pasa drogowego (uzgodnienia oraz opłaty) leży po stronie wykonawcy

Pytanie nr 85: Czy wyłączenie chodnika i miejsc parkingowych wymaga zajęcia pasa drogowego i należy do obowiązków Generalnego Wykonawcy?

Odpowiedź na pytanie nr 85: Zamawiający informuje, że prace związane z przebudową ulicy Świąteczkiego są poza zakresem obecnego postępowania.

Pytanie nr 86: Czy wymiana krawężnika wzdłuż ulicy Świąteczkiego jest objęta Pozwoleniem na Budowę?

Odpowiedź na pytanie nr 86: Zamawiający informuje, że prace związane z przebudową ulicy Świąteczkiego są poza zakresem obecnego postępowania.

Pytanie nr 87: Wymiana krawężnika wzdłuż elewacji przy ulicy Świąteczkiego wymaga zajęcia pasa drogowego. Czy zakres wyłączenia pasa drogowego należy do obowiązków Generalnego Wykonawcy?

Odpowiedź na pytanie nr 87: Zamawiający informuje, że prace związane z przebudową ulicy Świąteczkiego są poza zakresem obecnego postępowania.

Pytanie nr 88: Korzenie drzew rosnących wzdłuż ulicy Świąteczkiego mogą uniemożliwiać wykonanie nowej nawierzchni chodnika i miejsc parkingowych na jednolitej wysokości. Czy Zamawiający uwzględnił wyżej opisaną sytuację w projekcie drogowym? Czy Zamawiający dopuszcza ewentualną zmianę niwelety nawierzchni gdyby część korzeni nie dało się „przykryć”?

Odpowiedź na pytanie nr 88: Zamawiający informuje, że prace związane z przebudową ulicy Świąteczkiego są poza zakresem obecnego postępowania.

Pytanie nr 89: Na połączeniach słupów hali wysokiej z ryglami poziomymi widoczne są pęknięcia i rozwarstwienia. Prosimy o potwierdzenie, że stan konstrukcji hali wysokiej nie wymaga żadnych działań naprawczych.

Odpowiedź na pytanie nr 89: Rysy na styku prefabrykatów są naturalnym zjawiskiem. Na tym etapie nie przewidujemy żadnych działań naprawczych. Jeżeli w trakcie budowy po odsłonięciu tych styków okaże się, że wymagają naprawy, rozwiązania zostaną określone w ramach nadzoru autorskiego.

Pytanie nr 91: Na dachu hali niskiej wykonano częściowo wymianę pokrycia oraz izolację termiczną (ppoż.) ściany hali wysokiej. Czy zakres przebudowy zaczyna się od tego miejsca?

Odpowiedź na pytanie nr 91: Na dachu niskim wymiana pokrycia i docieplenie jest na całej powierzchni dachu.

Pytanie nr 92: W ramach izolacji części ściany hali wysokiej został rozebrany gzyms żelbetowy? Czy skucie (rozbiórkę) gzymsu należy przewidzieć w pracach modernizacyjnych?

Odpowiedź na pytanie nr 92: Gzyms hali wysokiej nie jest objęty rozbiórką.

Pytanie nr 93: Kiedy Zamawiający przekaże prawomocną decyzję o Pozwoleniu na Budowę?

Odpowiedź na pytanie nr 93: Zamawiający informuje, że obecnie trwa postępowanie mające na celu uzyskanie decyzji o pozwoleniu na budowę. Po jej uzyskaniu Zamawiający niezwłocznie umieści stosowne dokumenty na platformie zakupowej.

Pytanie nr 97: W udostępnionym projekcie wykonawczym brak jest rozwiązania oparcia stropu przy szybie windowym w nowej części, prosimy o uzupełnienie.

Odpowiedź na pytanie nr 97: Detal oparcia płyt strunobetonowych na ścianach szybu windowego znajduje się na rysunku 484_40_K_SC_006_00 - ZBROJ. SC 1-3 - NOWA CZĘŚĆ.

Pytanie nr 98: W udostępnionym projekcie wykonawczym brak jest rozwiązania oparcia rygli na słupach prefabrykowanych, prosimy o uzupełnienie detali.

Odpowiedź na pytanie nr 98: Projekt warsztatowy prefabrykacji jest w zakresie dostawy prefabrykatów. Detale do rozwiązania w ramach projektu warsztatowego.

Pytanie nr 99: W udostępnionym projekcie wykonawczym brak jest rysunków szalunkowych i zbrojeniowych elementów prefabrykowanych prosimy o uzupełnienie.

Odpowiedź na pytanie nr 99: Projekt warsztatowy prefabrykacji jest w zakresie dostawy prefabrykatów. Gabaryty elementów zostały opisane na rysunkach 484_40_K_R_005 do 484_40_K_R_009.

Pytanie nr 100: Prosimy o uzupełnienie w projekcie wykonawczym detali dozbrojenia wylewek monolitycznych w stropach.

Odpowiedź na pytanie nr 100: Projekt warsztatowy prefabrykacji jest w zakresie dostawy prefabrykatów. Detale do rozwiązania w ramach projektu warsztatowego w zależności od rozkładu płyt prefabrykowanych.

Pytanie nr 101: W udostępnionym projekcie wykonawczym brak jest rysunków elementów monolitycznych – słupów od S1a do S3, prosimy o uzupełnienie.

Odpowiedź na pytanie nr 101: Zbrojenie słupów S1a i S1b znajduje się na rysunku 484_40_K_S_001_00. Słupy S2 i S3 są to słupy stalowe – rysunek 484_40_K_KS_001.

Pytanie nr 102: Dotyczy Tabeli Przedmiarowej – w związku z udostępnieniem przez Zamawiającego Projektu Wykonawczego prosimy o udostępnienie zaktualizowanej Tabeli Przedmiarowej bazującej na Projekcie Wykonawczym. W tym momencie w Tabeli Przedmiarowej widnieje informacja „Przedmiar należy czytać łącznie z Projektem Budowlanym *Przebudowa wraz z rozbudową, zmianą sposobu*

użytkowania części Pawilonu nr 6 Międzynarodowych Targów Poznańskich wraz infrastrukturą towarzyszącą i komunikacyjną."

Odpowiedź na pytanie nr 102: Zamawiające nie planuje przygotowywać nowej tabeli przedmiarowej. Oferent winien oprzeć się o istniejącą, odpowiednio ją rozszerzając o pozycje wynikające z opracowań projektowych.

Pytanie nr 103: Dotyczy Tabeli Przedmiarowej – prosimy o informację, jaki zakres należy wycenić w pozycji „2.2.30. Fasada aluminiowo – szklana” a co w pozycji „2.2.53. Parter: okno/fasada aluminiowo szklana”.

Odpowiedź na pytanie nr 103: Ilości oraz rodzaje robót należy zweryfikować podczas sporządzania wyceny. Jest to w odpowiedzialności Oferenta.

Pytanie nr 104: Dotyczy Tabeli Przedmiarowej – prosimy o informację w jaki sposób należy uwzględnić w Tabeli Przedmiarowej rozbieżności ilościowe oraz rozbieżności rodzajowe wycenianych elementów. Czy wycenić je w ostatniej pozycji dla każdego rozdziału / podrozdziału podając sumaryczną cenę za 1 kpl?

Odpowiedź na pytanie nr 104: Zamawiający oczekuje dokładnego wyspecyfikowania wszystkich robót zarówno w odniesieniu ilościowym jak i jakościowym. Powinny one być opisane w każdym z podrozdziałów / rozdziałów, w których opisane są te prace.

Pytanie nr 105: Dotyczy Tabeli Przedmiarowej – prosimy o odblokowanie w pliku Excel kolumny „cena jednostkowa”, „wartość” oraz „uwagi” oraz dodanie sum dla poszczególnych rozdziałów.

Odpowiedź na pytanie nr 105: Plik z odblokowaną tabelą stanowi załącznik do niniejszego komunikatu.

Pytanie nr 107: Dotyczy PW „Zestawienie drzwi wewnętrznych” – czy zamiast drzwi drewnianych o charakterystyce EI można zastosować drzwi stalowe o odpowiedniej klasie EI, malowane proszkowo w odpowiednim kolorze RAL?

Odpowiedź na pytanie nr 107: Projekt wykonawczy zawiera konkretne rozwiązania, na tym etapie prosimy posiłkować się rozwiązaniami projektowymi. Propozycje konkretnych rozwiązań zamiennych należy przedstawić i skonsultować z inwestorem i projektantem na etapie realizacji.

Pytanie nr 108: Dotyczy PW „Zestawienie drzwi wewnętrznych” – czy zamiast drzwi drewnianych o charakterystyce EI można zastosować drzwi płycinowe o odpowiedniej klasie EI, malowane proszkowo w odpowiednim kolorze RAL lub wykończone laminatem – analogicznie jak miało to być w przypadku drzwi drewnianych?

Odpowiedź na pytanie nr 108: Projekt wykonawczy zawiera konkretne rozwiązania, na tym etapie prosimy posilkować się rozwiązaniami projektowymi. Propozycje konkretnych rozwiązań zamiennych należy przedstawić i skonsultować z inwestorem i projektantem na etapie realizacji.

Pytanie nr 109: Dotyczy PW „Zestawienie drzwi wewnętrznych” – proszę o potwierdzenie, że drzwi Dp1 występują w budynku w ilości 1szt i znajdują się na piętrze +2 (tak wynika z rzutów), a nie na parterze (jak wynika z zestawienia drzwi).

Odpowiedź na pytanie nr 109: Zamawiający potwierdza.

Pytanie nr 110: Dotyczy PW „Zestawienie drzwi wewnętrznych” – proszę o potwierdzenie, że drzwi DpW1a należy wykonać jako EIS30 (tak wynika z rzutów) a nie EI30 (tak wynika z zestawienia stolarki).

Odpowiedź na pytanie nr 110: Drzwi DpW1a to drzwi EIS30, w zestawieniu zmieniła się ich ilość – 5 szt. (zamiast DpW1b)

Pytanie nr 112: Dotyczy PW „Zestawienie drzwi wewnętrznych” – proszę o potwierdzenie, że drzwi DpW4 należy wykonać jako EIS30 (tak wynika z rzutów) a nie EI30 (tak wynika z „Zestawienia drzwi wewnętrznych”).

Odpowiedź na pytanie nr 112: Tak, EIS30.

Pytanie nr 113: Dotyczy PW „Zestawienie drzwi wewnętrznych” – proszę o potwierdzenie, że drzwi DpW5 mają mieć szerokość w świetle przejścia 0,82m i warunek dotyczący minimalnej szerokości przejścia 0,90m widniejący w „Zestawieniu drzwi wewnętrznych” jest błędnym zapisem.

Odpowiedź na pytanie nr 113: Zamawiający potwierdza, są to drzwi rewizyjne i nie mają minimalnych szerokości wynikających z WT.

Pytanie nr 114: Dotyczy PW „Zestawienie drzwi wewnętrznych” – istnieje różnica pomiędzy ilością drzwi DpW7 wynikającą z „Zestawienia drzwi wewnętrznych” a ilością wynikającą z rzutów Projektu Wykonawczego. Proszę o potwierdzenie, że drzwi DpW7 występują w projekcie w takich ilościach:

- a. Na parterze: 2 szt. zamiast 3 szt. **Zgadza się**
- b. Na piętrze +1, +2, +3, +4: po1 szt. zamiast po2 szt. **Zgadza się**
- c. Zatem łącznie mamy w projekcie 6 szt. zamiast 11 szt. drzwi. **Zgadza się**

Odpowiedź na pytanie nr 114: Dodatkowa uwaga do drzwi DpW7: mają odporność EIS30.

Pytanie nr 116: Dotyczy PW „Zestawienie drzwi wewnętrznych” – proszę o potwierdzenie, że drzwi DpW10 mają być wykonane dla kondygnacji parteru jako EIS60 a dla pozostałych kondygnacji jako

EI60. Takie charakterystyki pokazane są na rzutach. W „Zestawieniu stolarki wewnętrznej” widnieje jedynie informacja o EI60 dla każdej kondygnacji.

Odpowiedź na pytanie nr 116: Rozróżniono te drzwi na DpW10a (EIS60) – 1 szt. na parterze oraz DpW10b (EI60) – 4 szt. na wyższych kondygnacjach.

Pytanie nr 117: Dotyczy PW „Zestawienie drzwi wewnętrznych” – proszę o wskazanie jaką wysokość drzwi DpW11 należy wycenić – czy 2,10m (wg „Zestawienia stolarki wewnętrznej”) czy 2,05m (wg rzutu parteru z PW)?

Odpowiedź na pytanie nr 117: Wysokość to 210 cm

Pytanie nr 119: Dotyczy PW zestawienie drzwi wewnętrznych – proszę o wskazanie czy drzwi DpW13 mają posiadać wymiary w świetle przejścia 0,70m*2,05m (tak wynika z „Zestawienia stolarki wewnętrznej”) czy 0,62m*2,03m (tak wynika wg rzutów PW)?

Odpowiedź na pytanie nr 119: W dobranym systemie światło przejścia wynosi 62x203cm, ale jest ono wynikowe ze względu na to, że są to drzwi rewizyjne bez wymagań wynikających z WT. Odporność drzwi to EIS30.

Pytanie nr 120: Dotyczy PW „Zestawienie drzwi wewnętrznych” – według „Zestawienia drzwi wewnętrznych” drzwi DS1 do „Śmietnika” są wyposażone w czytnik zbliżeniowy oraz w czujkę magnetyczną wpuszczaną w drzwi. Według branży TT drzwi te mają mieć kontrolę dostępu. Proszę zatem o potwierdzenie, że należy dodatkowo doposażyć drzwi w rygiel elektromagnetyczny NC i kontrakton (to wyposażenie nie jest wymienione w „Zestawieniu drzwi wewnętrznych”).

Odpowiedź na pytanie nr 120: Zamawiający potwierdza

Pytanie nr 121: Dotyczy PW „Zestawienie drzwi wewnętrznych” – proszę o informację, czy drzwi DW2 na piętrze +1 (do pom. B.2.04 oraz B.2.06) należy wycenić jako EI15 czy jako bezklasowe? W tym momencie wszystkie drzwi DW2 dla każdej kondygnacji oznaczone są w „Zestawieniu drzwi wewnętrznych” jako bezklasowe.

Odpowiedź na pytanie nr 121: Bezklasowe (budynek w klasie „C”, ściany wewn. EI15, drzwi bezklasowe)

Pytanie nr 122: Dotyczy PW „Zestawienie drzwi wewnętrznych” – proszę o informację, czy drzwi DW3 na piętrze +1 (do pom. B.2.02) należy wycenić jako EI15 czy jako bezklasowe? W tym momencie wszystkie drzwi DW3 dla każdej kondygnacji oznaczone są w „Zestawieniu drzwi wewnętrznych” jako bezklasowe.

Odpowiedź na pytanie nr 122: Bezklasowe (budynek w klasie „C”, ściany wewn. EI15, drzwi bezklasowe)

Pytanie nr 123: Dotyczy PW „Zestawienie drzwi wewnętrznych” – proszę o informację, czy drzwi DW5 i DW6 mają być wycenione, ponieważ znajdują się w nowych pomieszczeniach na parterze w osiach 14.4-14.5/14.E-14.F czyli w obszarze oznaczonym na rzucie jako „hala wystawiennicza nr 6 poza zakresem opracowania”. Jednocześnie drzwi te znajdują się w „Zestawieniu drzwi wewnętrznych”.

Odpowiedź na pytanie nr 123: Tak, mają być wycenione

Pytanie nr 124: Dotyczy PW „Zestawienie drzwi wewnętrznych” – jeśli drzwi DW5 mają być wycenione pomimo tego, że są w obszarze oznaczonym jako „hala wystawiennicza nr 6 poza zakresem opracowania”, to proszę o wskazanie czy mają posiadać wymiary w świetle przejścia 0,90m*2,03m (wg „Zestawienia drzwi wewnętrznych”) czy 0,90m*2,05m (wg rzutów PW)? Proszę także o potwierdzenie, że należy wycenić 5szt drzwi (ilość wg rzutów PW) a nie 4szt (ilość wg „Zestawienia drzwi wewnętrznych”).

Odpowiedź na pytanie nr 124: Tak, mają być wycenione, Wymiar w świetle przejścia to 90x203cm, 4 sztuki (zarówno na rzucie, jak i w zestawieniu).

Pytanie nr 125: Dotyczy PW „Zestawienie drzwi wewnętrznych” – jeśli drzwi DW6 mają być wycenione pomimo tego, że są w obszarze oznaczonym jako „hala wystawiennicza nr 6 poza zakresem opracowania”, to proszę o wskazanie mają posiadać wymiary w świetle przejścia 0,80m*2,03m (wg „Zestawienia drzwi wewnętrznych”) czy 0,80m*2,05m (wg rzutów PW)?

Odpowiedź na pytanie nr 125: Tak, mają być wycenione, Wymiar w świetle przejścia to 80x203cm

Pytanie nr 126: Dotyczy PW „Zestawienie drzwi wewnętrznych” – proszę o potwierdzenie, że drzwi DW7 mają mieć szerokość w świetle przejścia 0,62m i warunek dotyczący minimalnej szerokości przejścia 0,70m oznaczony w „Zestawieniu drzwi wewnętrznych” jest błędnym zapisem.

Odpowiedź na pytanie nr 126: W dobranym systemie światło przejścia wynosi 62x203cm, ale jest ono wynikowe ze względu na to, że są to drzwi rewizyjne bez wymagań wynikających z WT.

Pytanie nr 127: Dotyczy PW „Zestawienie drzwi wewnętrznych” – istnieje różnica pomiędzy ilością drzwi DW7 wynikającą z „Zestawienia drzwi wewnętrznych” a ilością wynikającą z rzutów Projektu Wykonawczego. Proszę o potwierdzenie, że drzwi DW7 występują w projekcie w takich ilościach:

- a. Na parterze: 1 szt. zamiast 0 szt. [Zgadza się](#)
- b. Na piętrze +1, +2, +3, +4: po 2 szt. zamiast po 1 szt. [Zgadza się](#)
- c. Zatem łącznie mamy w projekcie 9 szt. zamiast 4 szt. drzwi. [Zgadza się](#)

Odpowiedź na pytanie nr 127: Powyżej

Pytanie nr 128: Dotyczy PW „Zestawienie drzwi wewnętrznych” – proszę o uzupełnienie informacji odnośnie drzwi DW8 w zestawieniu drzwi – brakuje informacji o ilości drzwi.

Odpowiedź na pytanie nr 128: Uzupełniono powyżej.

Pytanie nr 129: Dotyczy PW „Zestawienie drzwi wewnętrznych” – proszę o potwierdzenie, że okno wewnętrzne w „Pomieszczeniu kierownika” o symbolu OW1 należy wycenić jako stałe (nieotwieralne) zatem musi posiadać klasę EI120 (odpowiadającą klasie ściany REI120 według rzutu parteru PW), zamiast klasy EI60 (wg „Zestawienia drzwi wewnętrznych”).

Odpowiedź na pytanie nr 129: Zamawiający potwierdza.

Pytanie nr 130: Dotyczy PW „Zestawienie drzwi wewnętrznych” – proszę o potwierdzenie, że w piwnicy istniejącej hali należy przewidzieć nowe drzwi do pomieszczenia „Rozdzielni” (pomieszczenie nr I.-1.13) – jednoskrzydłowe stalowe o świetle przejścia 98x220cm EI60 szt 1 oraz jednoskrzydłowe stalowe o świetle przejścia 99x200cm EI60 szt 1. Proszę o podanie charakterystyki tych drzwi, współczynnika przenikania ciepła, kolorystyki oraz ich wyposażenia. Drzwi znajdują się na rzucie architektonicznym piwnicy w obszarze oznaczonym jako „poza zakresem opracowania”, nie zostały scharakteryzowane w „Zestawieniu drzwi wewnętrznych”, a jednocześnie w branży TT oznaczone są jako drzwi z kontrolą dostępu. Proszę o wyjaśnienie tych rozbieżności i uzupełnienie danych do wyceny.

Odpowiedź na pytanie nr 130: Na rzucie architektonicznym jako instalacji teletechnicznych oznaczone są właściwości drzwi jakie powinny spełniać istniejące pomieszczenia rozdzielni. Projekt wykonawczy jako i ekspertyza pożarowa nie obejmuje pomieszczeń poza zakresem opracowania. Należy zweryfikować stan obecny i ewentualnie wymienić na właściwe. Oferent jest zobowiązany stosować się do aktualnych przepisów prawa i wykonać obiekt w taki sposób, aby możliwe było przeprowadzenie procedury odbiorowej zgodnie z obowiązującymi przepisami prawa. Istniejące pomieszczenia powinny posiadać odpowiednie klasy pożarowe, które powinny zostać zweryfikowane na etapie realizacji inwestycji.

Pytanie nr 131: Dotyczy PW „Zestawienie drzwi wewnętrznych” – proszę o potwierdzenie, że w piwnicy należy wycenić jedynie drzwi DpW12a (3szt), DpW12b (3szt) oraz ewentualnie 2szt drzwi do pomieszczenia „Rozdzielni” (o których mowa w poprzednim pytaniu) oraz że pozostałe drzwi w piwnicy są poza zakresem wyceny.

Odpowiedź na pytanie nr 131: Drzwi DpW12a – 4 szt., DpW2b – 2 szt.

Pytanie nr 136: Dotyczy balustrad – proszę o informację, jaki rodzaj balustrad należy przyjąć do wyceny dla wymienionych lokalizacji:

- a. wejście do budynku od ul. Święcickiego – oś 14.G/14.7-14.9

balustrada stalowa malowana proszkowo w kolorze K1. Z płaskowników 20x50mm

- b. balustrada ruchoma przy podnośniku pionowym

balustrada stalowa malowana proszkowo w kolorze K1. Z płaskowników 20x50mm

- c. wejście do budynku od strony ul. Grunwaldzkiej – oś 2/C-D oraz 2/F-G

balustrada stalowa malowana proszkowo w kolorze K1. Z płaskowników 20x50mm

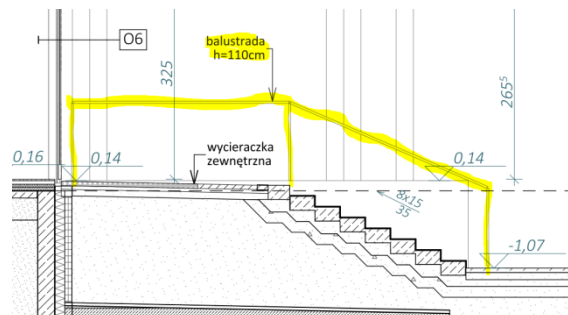
- d. balustrada wzdłuż elewacji północnej (wzdłuż ul. Grunwaldzkiej) – oś 2/D-F

brak balustrady.

- e. balustrada na schodach wejściowych na taras restauracji – oś 2/H

balustrada stalowa malowana proszkowo w kolorze K1. Z płaskowników 20x50mm

Na rysunkach PW balustrady są pokazane w ten sposób (bez określania wypełnienia, bez podania profili, itd.).

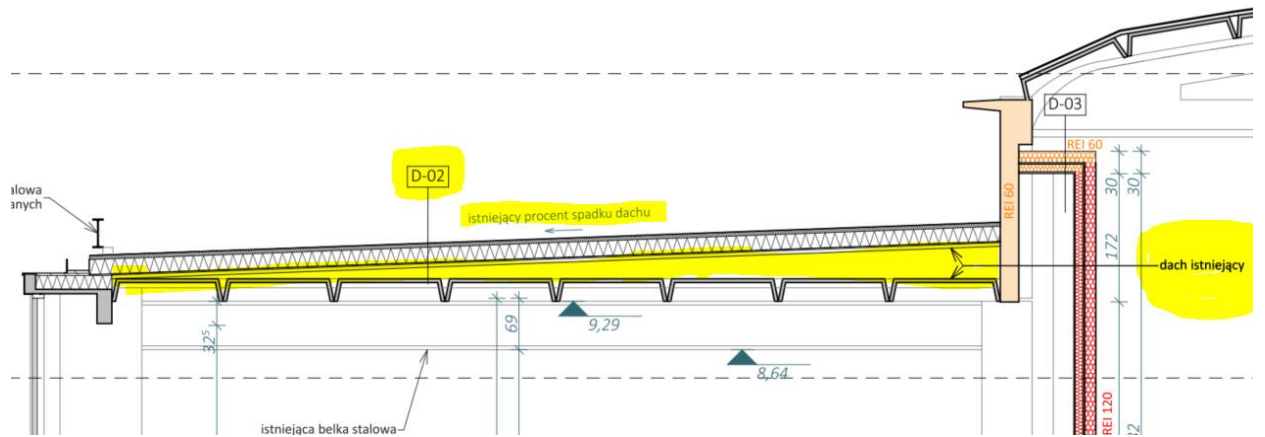


Odpowiedź na pytanie nr 136: Balustrada stalowa, malowana proszkowo na kolor K1, Z płaskowników 20x50mm wg detalu D21.

Pytanie nr 137: Proszę o potwierdzenie, że tylko jedna kłapa dymowa (nad klatką schodową „B”) ma posiadać funkcję wyłazu na dach, druga kłapa (nad klatką „A”) będzie bez tej funkcji.

Odpowiedź na pytanie nr 137: Zamawiający potwierdza.

Pytanie nr 138: Dotyczy dachu nad istniejącą halą – proszę o potwierdzenie, że nowe warstwy dachowe dachu D-02 (czyli papa paroizolacyjna, styropian EPS gr. 25cm, membrana) mają być wykonane na istniejącym pokryciu, bez rozbiórki istniejącego pokrycia. Poniżej screen pokazujący „dach istniejący” oraz „istniejący spadek dachu”.

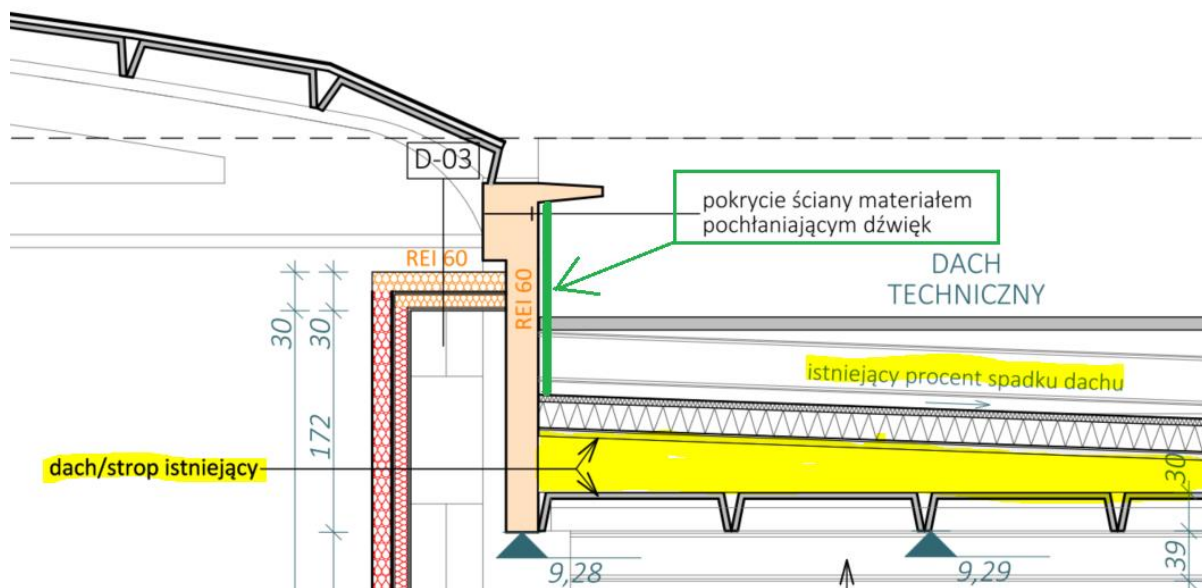


Odpowiedź na pytanie nr 138: Zamawiający potwierdza.

Pytanie nr 139: Dotyczy warstw dachowych D-02 – proszę o potwierdzenie, że nowe warstwy dachowe mają być wykonane na całym dachu istniejącej hali z dachem jednospadowym w osiach 14.E-14.G/14.-14.17.

Odpowiedź na pytanie nr 139: Zamawiający potwierdza.

Pytanie nr 140: Dotyczy dachu technicznego – proszę o potwierdzenie, że materiał pochłaniający dźwięki ma być zastosowany jedynie na fragmencie ściany oznaczonym zielonym kolorem na screenie poniżej. Tym samym materiał ten nie zostanie wprowadzony w obszar istniejących warstw dachowych i nie będzie zastosowany w obszarze gzymsu. Jeśli przebieg położenia tego materiału ma być inny to proszę o szczegółowy detal.



Odpowiedź na pytanie nr 140: Zamawiający potwierdza.

Pytanie nr 141: Dotyczy dachu technicznego – proszę o potwierdzenie, że ścianę istniejącej hali z dachem łukowym w osi 14.E należy przykryć materiałem pochłaniającym dźwięki jedynie na odcinku objętym zakresem dachu technicznego.

Odpowiedź na pytanie nr 141: Zamawiający potwierdza.

Pytanie nr 142: Dotyczy dachu technicznego – proszę o podanie parametrów materiału pochłaniającego dźwięki, którym ma być pokryta ściana istniejącej hali. W szczególności proszę o określenie rodzaju materiału, jego grubości, jego izolacyjności. W operacie akustycznym zostały wspomniane dwa rozwiązania (panele perforowane lub gruba warstwa tynku akustycznego) jednak brak parametrów technicznych dla tych rozwiązań. Z uwagi na konieczność zabezpieczenia tej ściany proszę o wskazanie potrzebnych danych do wyceny.

Odpowiedź na pytanie nr 142: Odpowiedź: zgodnie z operatem akustycznym znalazły się rozwiązania i wytyczne do m. in. zastosowania ekranu akustycznego od strony budynku Collegium Heliodori Świącicki. Ekran ten powinien spełniać dwie funkcje: stanowić przegrodę o izolacyjności akustycznej $R_w > 20$ dB oraz od strony „wewnętrznej” (zlokalizowanych urządzeń) pochłaniać jak największą ilość energii akustycznej. Z uwagi na zmienne warunki atmosferyczne najczęściej stosowane są rozwiązania łączące konstrukcje z blachy i wełny mineralnej (panele akustyczne, żaluzje akustyczne). Oprócz wskazanych w opinii ekranów akustycznych, można zastosować rozwiązanie zaproponowane przez: <http://www.me.com.pl/materialy/panele-i-zaluzje-akustyczne/>

Pytanie nr 144: Dotyczy PZT – zakres pokazany na rysunku PZT do PB i do PW się różni. Na rysunku PZT z projektu wykonawczego brakuje zakresu robót dotyczących obszaru ul. Święcickiego (w tym: rozbiórki nawierzchni, wykonanie nowych nawierzchni chodnika i miejsc postojowych, krawężniki, mała architektura – siedziska i stojaki rowerowe, zasypanie studzienek wzdłuż ul. Święcickiego, zasypanie schodów). Jednocześnie PW nie zawiera branży drogowej. Proszę zatem o potwierdzenie, że ten zakres ma być wyłączony z zakresu oferty.

Odpowiedź na pytanie nr 144: Zamawiający informuje, że prace związane z przebudową ulicy Święcickiego są poza zakresem obecnego postępowania.

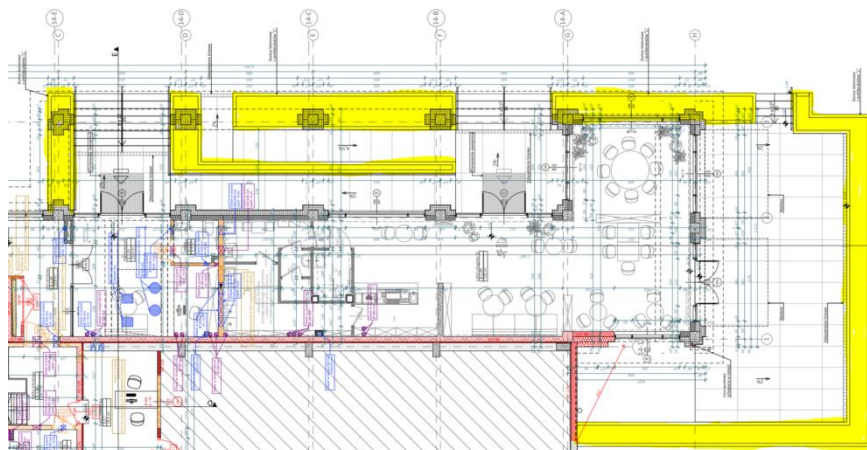
Pytanie nr 146: Branża drogowa – proszę o udostępnienie PW branży drogowej.

Odpowiedź na pytanie nr 146: Zamawiający informuje, że prace związane z przebudową ulicy Święcickiego są poza zakresem obecnego postępowania.

Pytanie nr 148: Donice prefabrykowane na piętrze +4 – detal D14 pokazuje donice prefabrykowane i balustradę szklaną samonośną. Donice mają być wypełnione substratem, ale brak informacji o rodzaju zieleni. Czy zieleń jest poza zakresem czy należy ją wycenić (wówczas proszę o dane rodzajowe i ilościowe). Proszę o określenie wykończenia donic od strony widocznej dla obserwatora.

Odpowiedź na pytanie nr 148: Donice wypełnione substratem. Prosimy o propozycję doboru zieleni wg ustaleń z inwestorem i projektantem, podczas realizacji. Donice należy pozostawić betonowe.

Pytanie nr 149: Donice na poziomie terenu od strony północnej i wschodniej – według architektury mają być wykonane jako prefabrykowane, a według konstrukcji jako monolityczne (dno donic jest otwarte). Jakie posadowienie przewidzieć dla tych elementów? Czy na tych donicach mają być dodatkowo zamontowane balustrady szklane samonośne (rysunek parteru tego nie precyzuje). Proszę o określenie wypełnienia donic (jakie materiały: substrat i inne, jaka grubość wypełnienia), sposobu odwodnienia, sposobu wykończenia donic od strony widocznej dla obserwatora (zwłaszcza, jeśli miałyby zostać wykonane jako monolityczne), rodzaju i ilości zieleni jaką należy wycenić. Poniżej screen z rzutu parteru pokazujący położenie donic na poziomie terenu przy schodach wejściowych, przy pochylni, przy tarasie.



Odpowiedź na pytanie nr 149: Murki również można wykonać jako prefabrykowane bez wykończenia. Murki są otwarte zatem odwodnienie odbywa się naturalnie w grunt. Donice powinny zostać zasypane substratem, proj. zieleni jest poza zakresem opracowania zatem dobór należy uzgodnić z inwestorem i projektantem podczas realizacji. W przypadku wykonania murków jako żelbetowych monolitycznych należy wykonać z betonu architektonicznego, jedynie zaimpregnować.

Pytanie nr 150: Czy należy wycenić szlaban lub słupki drogowe (stałe lub ruchome)? Jeśli tak to proszę o określenie ich położenia i ilości.

Odpowiedź na pytanie nr 150: Nie przewiduje się słupów drogowych ani szlabanu

Pytanie nr 151: Jakie ma być wykończenie stojaków na rowery: stal nierdzewna czy też stal zwykła malowana w kolorze RAL(-jakim)? Jaką wysokość ponad poziom chodnika mają mieć stojaki na rowery?

Odpowiedź na pytanie nr 151: Zamawiający informuje, że prace związane z przebudową ulicy Świąćckiego są poza zakresem obecnego postępowania.

Pytanie nr 153: Dotyczy rzutu parteru istniejącego budynku (architektura) – prosimy o potwierdzenie, że posadzka w pomieszczeniu kierownika jest poza zakresem wyceny. W projekcie nie określono charakterystyki posadzki. Prosimy o potwierdzenie, że pozostawiamy posadzkę istniejącą.

Odpowiedź na pytanie nr 153: Projekt architektury nie ingerował w istniejącą posadzkę, czy ma być wymieniona na nową / inną do ustalenia z inwestorem, podczas realizacji.

Pytanie nr 154: Dotyczy sufitu w pomieszczeniu kierownika – wg przekroju D-D sufit REI60 zawiera dwie warstwy izolacji ze styropianu twardego o różnych grubościach, a wg opisu warstwy D-03 należy zastosować jedynie podkonstrukcję stalową obudowaną np. w systemie

Promat jednostronnie tynkowaną tynkiem gipsowym maszynowym bez malowania. Prosimy o potwierdzenie, że należy wycenić wg opisu warstwy D-03.

Odpowiedź na pytanie nr 154: Należy wycenić sufit wg opisu warstwy przy zastosowania systemu o odporności ogniowej REI60. Wykończenie sufitu tynkiem z malowaniem farbą na białą.

Pytanie nr 159: W nawiązaniu do odpowiedzi Zamawiającego na pytanie nr 44, udostępnionej w dniu 23.07.2021 prośba o potwierdzenie, że w wycenie należy ująć jedynie zamurowanie otworów i wykonanie tynku cementowo-wapiennego, ale bez szpachlowania i malowania.

Odpowiedź na pytanie nr 159: Otwory powinny być zaszpachlowane i malowane, w kolorze białym.

Pytanie nr 160: Prosimy o udostępnienie standardu urządzeń wentylacyjnych.

Odpowiedź na pytanie nr 160: Standard urządzeń wentylacyjnych podany jest w zestawieniu opisu technicznego branży sanitarnej. W załączniku karty katalogowe urządzeń.

Pytanie nr 177: Projekt drogowy obejmuje prace na ul. Świąćickiego. Brakuje opracowania na teren zewnętrzny od strony ul. Grunwaldzkiej i od strony terenu wewnętrznego MTP. Prosimy o uzupełnienie.

Odpowiedź na pytanie nr 177: Zamawiający informuje, że prace związane z przebudową ulicy Świąćickiego są poza zakresem obecnego postępowania.

Pytanie nr 178: W specyfikacji prac drogowych nie ma pozycji dotyczących rozbiórki schodów do piwnicy, usunięcia studzienek naświetlających okna piwniczne. W której pozycji należy to wycenić?

Odpowiedź na pytanie nr 178: Zamawiający informuje, że prace związane z przebudową ulicy Świąćickiego są poza zakresem obecnego postępowania.

Pytanie nr 179: Nie ma specyfikacji prac zewnętrznych od ulicy Grunwaldzkiej i od strony terenu wewnętrznego MTP: podjazdy dla niepełnosprawnych, schody wejściowe, taras, tereny zielone, mała architektura. W której pozycji należy to wycenić?

Odpowiedź na pytanie nr 179: Schody zewnętrzne od ul. Świąćickiego oraz zagospodarowanie terenu wewnętrznego MTP powinno znaleźć się w specyfikacji zgodnie z projektem wykonawczym.

Pytanie nr 180: W opisie technicznym jest informacja, że na terenie rozbudowy na głębokości od 0,5 do -5,0m występują nasypy nie budowlane wymagające częściowej wymiany i

dogęszczenia. Czy wiadomo ile m3 gruntu należy wymienić? W specyfikacji nie ma żadnej pozycji dotyczącej wymiany gruntu

Odpowiedź na pytanie nr 180: Zgodnie z projektem wykonawczym konstrukcji, rzędnymi projektowanymi i wytycznymi badań geologicznych

Pytanie nr 181: W opisie technicznym jest informacja „Dla części istniejącej podlegającej przebudowie, w przypadku braku możliwości spełnienia wymagań techniczno- budowlanych, zaleca się opracowanie ekspertyzy technicznej stanu ochrony pożarowej”. W związku z powyższym czy Inwestor przed wykonaniem projektu budowlanego nie wykonał takiej ekspertyzy? Na jakiej podstawie przyjęte są warunki ochrony przeciwpożarowej, klasyfikacja ścian oddzielenia pożarowego w projekcie budowlanym? Czy taką ekspertyzę należy ująć w specyfikacji? Co z pracami, które będą konieczne do wykonania na podstawie w/w ekspertyzy?

Odpowiedź na pytanie nr 181: zgodnie z ekspertyzą pożarową załączoną do projektu wykonawczego. Oferent jest zobowiązany stosować się do aktualnych przepisów prawa i wykonać obiekt w taki sposób, aby możliwe było przeprowadzenie procedury odbiorowej zgodnie z obowiązującymi przepisami prawa.

Pytanie nr 182: W związku z powyższym, czy przyjęte w projekcie przebudowy części istniejącej ściany oddzielenia pożarowego zostały zweryfikowane, czy należy przyjąć w wycenie wykonanie nowych przegród o zadanej odporności ogniowej?

Odpowiedź na pytanie nr 182: zgodnie z ekspertyzą pożarową załączoną do projektu wykonawczego oraz odstępstwem z KWSP. Oferent jest zobowiązany stosować się do aktualnych przepisów prawa i wykonać obiekt w taki sposób, aby możliwe było przeprowadzenie procedury odbiorowej zgodnie z obowiązującymi przepisami prawa.

Pytanie nr 183: W specyfikacji nie ma ujętych prac: wykonanie scenariusza pożarowego, oznakowanie ewakuacyjne obiektu, wyposażenie w gaśnice. Czy te prace są po stronie Inwestora?

Odpowiedź na pytanie nr 183: Prace związane z zabezpieczeniem p.poż należy wykonać zgodnie z projektem w tym ze scenariuszem pożarowym , ekspertyzą pożarową i postanowienie z KWSP. Oznakowanie , instrukcja bezpieczeństwa pożarowego, plan ewakuacji , wyposażenie w gaśnice itp. elementy wymagane do odbiorów budynku powinny być po stronie wykonawcy. Oferent jest zobowiązany stosować się do aktualnych przepisów prawa i wykonać obiekt w taki sposób, aby możliwe było przeprowadzenie procedury odbiorowej zgodnie z obowiązującymi przepisami prawa.

Pytanie nr 184: W specyfikacji nie ma ujętych prac polegających na usunięciu kolizji wszelkich instalacji z demontowanymi stropami, ścianami w ramach przebudowy konstrukcji istniejącej. Czy te prace są po stronie Inwestora?

Odpowiedź na pytanie nr 184: Usunięcie kolizji i niepotrzebnych instalacji jest po stronie wykonawcy. Instalacje niezbędne do funkcjonowania projektowanego obiektu zawarte są w projekcie wykonawczym.

Pytanie nr 185: Czy pomieszczenia w piwnicy objęte są jakimiś pracami renowacyjnymi typu szpachlowanie, malowanie, wymiana czy renowacja podłóg? Brak pozycji w specyfikacji? W której pozycji należy to wycenić?

Odpowiedź na pytanie nr 185: Część piwnicy opisana na rzutach jako „poza zakresem opracowania” nie podlega pracom renowacyjnym.

Pytanie nr 186: Czy przejścia pożarowe instalacji istniejącej do wykonania w ramach projektu przebudowy są po stronie Inwestora? Brak pozycji w specyfikacji. W której pozycji należy to wycenić?

Odpowiedź na pytanie nr 186: Przejścia pożarowe instalacji istniejących wymagających pozostawienia są po stronie wykonawcy. Oferent jest zobowiązany stosować się do aktualnych przepisów prawa i wykonać obiekt w taki sposób, aby możliwe było przeprowadzenie procedury odbiorowej zgodnie z obowiązującymi przepisami prawa.

Pytanie nr 187: Czy kotłownia olejowa, przewody spalinowe przebiegające w szachcie od piwnicy do ok.10m nad dach pozostają bez zmian?

Odpowiedź na pytanie nr 187: Bez zmian, poza nową obudową szachtu.

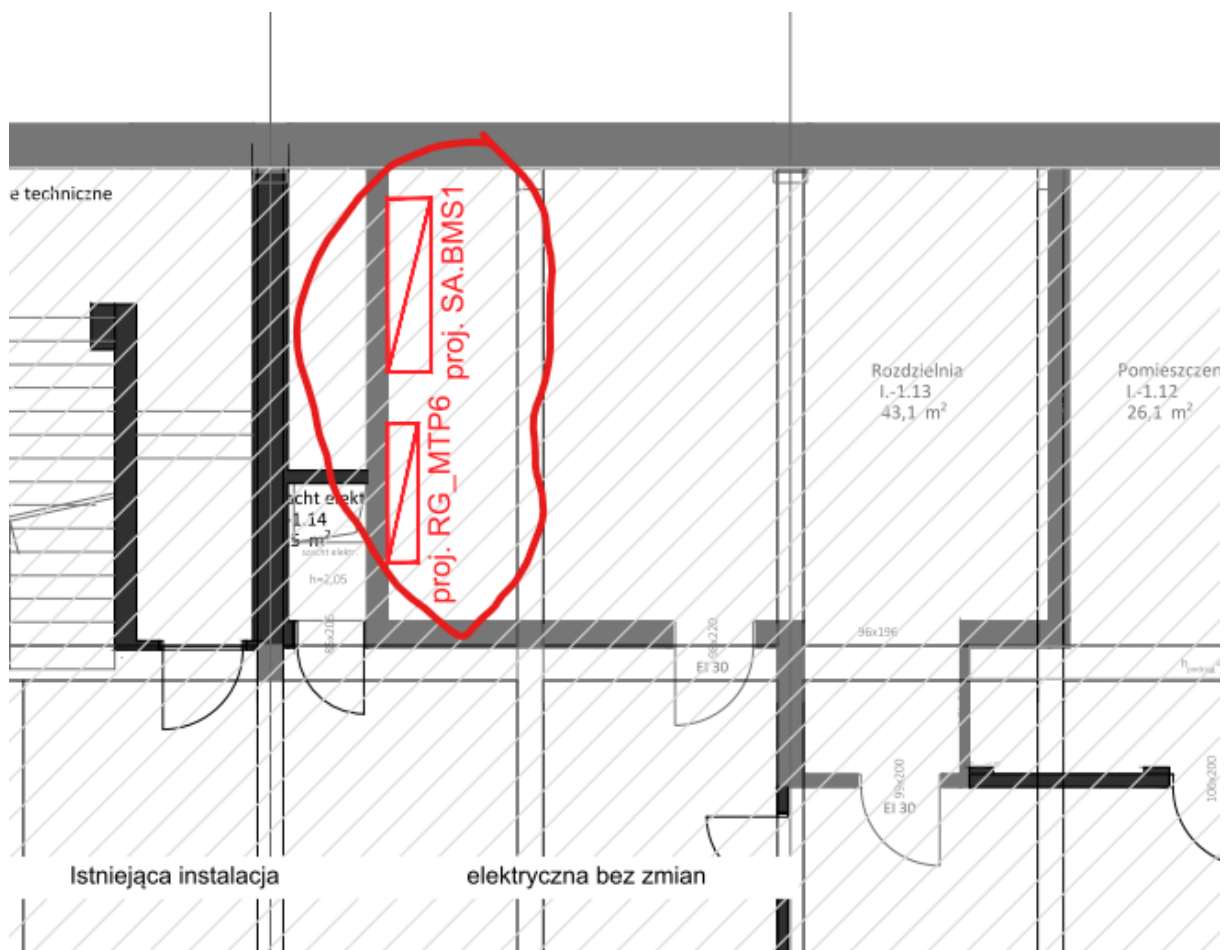
Pytanie nr 189: Prosimy o potwierdzenie, że istniejąca dwukondygnacyjna część w osiach 14.7 -14.8 jest przeznaczona do rozbiórki- podczas wizji lokalnej Inwestor twierdził, że ta część pozostaje bez zmian.

Odpowiedź na pytanie nr 189: Wskazana część jest przeznaczona do rozbiórki.

Pytanie nr 191: Prosimy o informację czy uwzględnić na istniejącym dachu jakiegokolwiek prace remontowe, czy elementy istniejące odpowiadają obecnym przepisom przeciwpożarowym?

Odpowiedź na pytanie nr 191: Istniejący dach wymaga szeregu prac wyszczególnionych w projekcie wykonawczym: wykonanie nowej izolacji termicznej i pokrycia celem spełnienia obowiązujących parametrów WT oraz norm. Szczegółowe wytyczne w projekcie wykonawczym.

Pytanie nr 192: Na rysunku nr.: 484_20_IE_R_101 – INSTALACJE ELEKTRYCZNE – RZUT POZIOMU – 1 mamy wrysowane projektowane rozdzielnice RG_MTP6 oraz SA.BMS1 w pomieszczeniu I.-1.13



W proponowanym miejscu są już zamontowane istniejące rozdzielnice elektryczne. Prosimy o wskazanie nowego miejsca dla rozdzielnic, niekolidującego z istniejącym rozdzielnicami w pomieszczeniu I.-1.13

Odpowiedź na pytanie nr 192: Lokalizacja oraz gabaryty poszczególnych rozdzielnic zostały skorygowane w projekcie wykonawczym instalacji elektrycznych.

Pytanie nr 196: Prosimy o potwierdzenie, że na poziomie piwnicy zakres prac do wykonania w obszarze zakreśkowanym („poza zakresie opracowania”) dotyczy tylko osi od 14-9 do 14-10.

Odpowiedź na pytanie nr 196: Zakres w piwnicy dotyczy przebiegu niezbędnych instalacji , prac budowlanych związanych z ingerencją w kondygnacje nadziemne jak wykonanie nowej czerpni do kotłowni olejowej, fundamentów i słupów w ścianach piwnicy pod konstrukcję nowego wejścia jak i wind. Zakres prac wskazany jest na rysunkach pełnobrażowych projektu wykonawczego.