



NAZWA INWESTYCJI:	PRZEBUDOWA FRAGMENTU PARTERU BUDYNKU "A" WARMIŃSKO-MAZURSKIEGO CENTRUM CHORÓB PŁUC NA POTRZEBY ODDZIAŁÓW ONKOLOGII I GRUŻLICY	
ADRES INWESTYCJI:	10-357 OLSZTYN UL. JAGIELLOŃSKA 78 dz. ew. 25/4 obręb ew. Olsztyn 5 jedn. ew. 286201_1	
KATEGORIA OBIEKTU BUDOWLANEGO	XI	
INWESTOR:	WARMIŃSKO-MAZURSKIE CENTRUM CHORÓB PŁUC UL. JAGIELLOŃSKA 78 10-357 OLSZTYN	
JEDNOSTKA PROJEKTOWA:	archite.pl Wojciech Wierzbowski ul. Broniewskiego 14/3 01-771 Warszawa kontakt@archite.pl 602 432 065	 archite.pl
DATA:	22 kwietnia 2022r.	

SPIS ZAWARTOŚCI		
NUMER:	ELEMENT:	SYMBOL:
1	PROJEKT ARCHITEKTONICZNO-BUDOWLANY	PAB
2	ZAŁĄCZNIKI FORMALNO-PRAWNE	ZAL

PROJEKT ARCHITEKTONICZNO-BUDOWLANY

NAZWA INWESTYCJI:	PRZEBUDOWA FRAGMENTU PARTERU BUDYNKU "A" WARMIŃSKO-MAZURSKIEGO CENTRUM CHORÓB PŁUC NA POTRZEBY ODDZIAŁÓW ONKOLOGII I GRUŻLICY	
ADRES INWESTYCJI:	10-357 OLSZTYN UL. JAGIELLOŃSKA 78 dz. ew. 25/4 obręb ew. Olsztyn 5 jedn. ew. 286201_1	
KATEGORIA OBIEKTU BUDOWLANEGO	XI	
INWESTOR:	WARMIŃSKO-MAZURSKIE CENTRUM CHORÓB PŁUC UL. JAGIELLOŃSKA 78 10-357 OLSZTYN	
JEDNOSTKA PROJEKTOWA:	archite.pl Wojciech Wierzbowski ul. Broniewskiego 14/3 01-771 Warszawa kontakt@archite.pl 602 432 065	
DATA:	22 kwietnia 2022r.	

ZESPÓŁ PROJEKTOWY

BRANŻA:	FUNKCJA:	IMIĘ I NAZWISKO, NR UPRAWNIEŃ I SPECJALNOŚĆ	PODPIS I PIECZĘĆ:
ARCHITEKTURA	PROJEKTANT:	<i>mgr inż. arch. Wojciech Wierzbowski</i> <i>upr. bud. nr: MA/104/21</i> Do projektowania w specjalności architektonicznej bez ograniczeń	
	SPRAWDZIŁ:	<i>mgr inż. arch. Roman Popielawski</i> <i>upr. bud. nr: MA/081/09</i> Do projektowania w specjalności architektonicznej bez ograniczeń	

SPIS TREŚCI

I.p.	Nazwa dokumentu	strona	
1.	CZĘŚĆ OPISOWA	PAB2	
1.	Rodzaj i kategoria obiektu budowlanego	PAB2	
2.	Sposób użytkowania i program funkcjonalny	PAB2	
3.	Układ przestrzenny i forma architektoniczna	PAB2	
4.	Charakterystyczne parametry	PAB2	
5.	Posadowienie i informacje o podłożu gruntowym	PAB4	
6.	Opis prac budowlanych	PAB4	
7.	Parametry techniczne charakteryzujące wpływ obiektu na środowisko i otoczenie	PAB11	
8.	Instalacje techniczne	PA11	
9.	Warunki ochrony przeciwpożarowej	PAB11	
10.	Uwagi końcowe	PAB14	
2.	CZĘŚĆ GRAFICZNA	PAB13	
1.	Szkic sytuacyjny	Skala 1:500	OLS-PB-A-S01
2.	Rzut – zakres prac budowlanych	skala 1:100	OLS-PB-A-R01
3.	Detal nadproży stalowych	skala 1:50 / 1:10	OLS-PB-A-D01
4.	Zestawienie stolarki	--	OLS-PB-A-ZS01

CZĘŚĆ OPISOWA

1. Rodzaj i kategoria obiektu budowlanego.

Przedmiotem zamierzenia jest przebudowa (zmiana układu ścian wewnętrznych) fragmentu parteru budynku „A” Warmińsko-Mazurskiego Centrum Chorób Płuc na potrzeby oddziałów onkologii i gruźlicy. Inwestycja będzie realizowana jednoetapowo. Kategoria obiektu „XI” (jedenasta).

2. Sposób użytkowania i program funkcjonalny.

Sposób użytkowania budynku pozostaje bez zmian – szpital. Zakres opracowania obejmuje fragment oddziału gruźlicy i fragment oddziału onkologii. W ramach każdego oddziału układ funkcjonalny przewiduje sale chorych, pokoje lekarskie i pokoje zabiegowe, punkty pielęgniarskie, kuchenki oddziałowe i pomieszczenia porządkowe i higieniczno-sanitarne.

3. Układ przestrzenny i forma architektoniczna.

Układ przestrzenny i forma architektoniczna budynku bez zmian. Projekt obejmuje swoim zakresem jedynie fragment wnętrza budynku.

4. Charakterystyczne parametry.

4.1 Kubatura: bez zmian (przebudowa wnętrza)

4.2 Zestawienie powierzchni (kolorem wyróżniono pomieszczenia objęte pozwoleniem na budowę):

ODDZIAŁ ONKOLOGII			
NR	NAZWA	POSADZKA	POWIERZCHNIA [m2]
O.01A	KORYTARZ	PCV	111,91
O.01.B	KORYTARZ	PCV	60,24
O.02	SALA CHORYCH	PCV	22,19
O.03	ŁAZIENKA	PCV	5,57
O.04	KORYTARZ	PCV	3,11
O.05	MAGAZYN	PCV	2,77
O.06	SALA CHORYCH	PCV	19,11
O.07	POKÓJ LEKARSKI	PCV	21,83
O.08	ŁAZIENKA	PCV	5,10
O.09	KORYTARZ	PCV	2,80
O.10	MAGAZYN	PCV	2,50
O.11	GABINET BADAŃ KLINICZNYCH	PCV	24,06
O.12	CHEMIOTERAPIA 1-GO DNIA	PCV	24,00
O.13	ŁAZIENKA	PCV	6,90
O.14	KORYTARZ	PCV	2,81
O.15	MAGAZYN	PCV	3,32
O.16	CHEMIOTERAPIA 1-GO DNIA	PCV	24,07
O.17	SALA CHORYCH	PCV	24,13
O.18	ŁAZIENKA	PCV	4,47
O.19	KORYTARZ	PCV	2,66
O.20	MAGAZYN BIELIZNY CZYSTEJ	PCV	2,70
O.21	SALA CHORYCH	PCV	29,34
O.22	SALA CHORYCH - SEPARATKA	PCV	13,94

O.23	ŁAZIENKA	PCV	5,04
O.24	KORYTARZ	PCV	3,00
O.25	TOALETA NIEPEŁNOSPRAWNI	PCV	3,72
O.26	KUCHNIA ODDZIAŁOWA	PCV	12,76
O.27	PUNKT PRZYJĘĆ	PCV	13,70
O.28	SEKRETARIAT MEDYCZNY	PCV	7,00
O.29	GABINET ORDYNATORA	PCV	10,08
O.30	POM. PORZĄDKOWE	PCV	2,52
O.31	BRUDOWNIK	PCV	5,14
O.32	ŁAZIENKA	PCV	3,45
O.33	POKÓJ BADAŃ	PCV	17,21
O.34	POKÓJ ZABIEGOWY	PCV	19,58
O.35	PUNKT PIELĘGNIARSKI	PCV	19,41
O.36	ŁAZIENKA	PCV	2,92
O.37	PRZEDSIONEK	PCV	3,00
O.38	SALA CHORYCH	PCV	16,36
O.39	ŁAZIENKA	PCV	2,85
O.40	ŁAZIENKA	PCV	2,89
O.41	POKÓJ LEKARSKI	PCV	19,21
O.42	ŁAZIENKA	PCV	2,89
O.43	SEKRETARIAT MEDYCZNY	PCV	15,99
O.44	ŁAZIENKA	PCV	2,92
O.45	GABINET PIELĘGNIARKI ODDZIAŁOWEJ	PCV	15,42
O.46	ŁAZIENKA	PCV	3,52
O.47	SALA CHORYCH	PCV	20,28
O.48	SALA CHORYCH	PCV	20,38
O.49	MAGAZYN	PCV	4,59
O.50	ŁAZIENKA	PCV	2,59
O.51	PRZEDSIONEK	PCV	2,99
O.52	SALA CHORYCH	PCV	20,30
	SUMA		701,26

ODDZIAŁ GRUŻLICY			
NR	NAZWA	POSADZKA	POWIERZCHNIA [m2]
G.00	WIATROŁAP	PCV	6,96
G.01	KORYTARZ	PCV	19,21
G.02	POKÓJ ZABIEGOWY	PCV	12,68
G.03	KORYTARZ	PCV	7,62
G.04	PUNKT PIELĘGNIARSKI	PCV	12,67
G.05	KORYTARZ	PCV	23,96
G.06	ŁAZIENKA	PCV	6,30
G.07	POM. PORZĄDKOWE	PCV	3,60
G.08	GABINET PIELĘGNIARKI ODDZIAŁOWEJ	PCV	18,05
G.09	KUCHNIA ODDZIAŁOWA	PCV	8,50
G.10	SEKRETARIAT MEDYCZNY	PCV	9,87
G.11	POM. PORZĄDKOWE	PCV	4,46
G.12	ŁAZIENKA	PCV	5,89
G.13	BRUDOWNIK	PCV	6,35

G.14	SALA CHORYCH	PCV	20,23
G.15	KORYTARZ	PCV	35,82
G.16	SALA CHORYCH	PCV	23,40
G.17	ŁAZIENKA	PCV	7,82
G.18	KORYTARZ	PCV	4,29
G.19	MAGAZYN BIELIZNY CZYSTEJ	PCV	4,42
G.20	SALA CHORYCH	PCV	22,75
		SUMA	264,83

Łącznie powierzchnia obydwu oddziałów: 966,09m²

5. Posadowienie i informacje o podłożu gruntowym.

Zakres prac nie obejmuje ingerencji w posadowienie budynku. Obciążenia użytkowe pozostają bez zmian (funkcja szpitalna).

6. Opis prac budowlanych

6.1 Wykaz prac budowlanych wg pomieszczeń (kolorem oznaczono pomieszczenia objęte pozwoleniem na budowę).

ODDZIAŁ ONKOLOGII

O.01A KORYTARZ

Pow. 111,91m²; wysokość 3,3m (do poziomu sufitu podw.)

- Wkucie i zatynkowanie 15mb przewodów biegnących obecnie w natynkowych korytkach
- Wymiana uszkodzonych paneli sufitu mineralnego (ok. 10% powierzchni)
- Demontaż ścianek szkieletowych
- Wyburzenie ściany murowanej
- Tynkowanie i malowanie ścian w rejonie demontażu i rozbiórki
- Naprawa wykładziny winylowej homogenicznej w rejonie demontażu i rozbiórek
- Montaż 5 opraw oświetlenia awaryjnego
- Montaż 4 opraw ewakuacyjnych

O.01B KORYTARZ

Pow. 60,24m²; wysokość 3,3m (do poziomu sufitu podw.)

- Wkucie i zatynkowanie 10mb przewodów biegnących obecnie w natynkowych korytkach
- Wymiana uszkodzonych paneli sufitu mineralnego (ok. 10% powierzchni)
- Wymiana drzwi wg zestawienia stolarki z poszerzeniem otworu (nadproże stalowe 2x [80x45x6 w ścianie murowanej])
- Montaż 3 opraw oświetlenia awaryjnego
- Montaż 2 nowych opraw ewakuacyjnych sufitowych
- Likwidacja 2 opraw ewakuacyjnych ściennych

O.07 POKÓJ LEKARSKI

Pow. 21,83; wysokość 4,2m

- Montaż 3 punktów elektryczno-logicznych z wkuciem doprowadzonych do nich przewodów

- Malowanie całego pomieszczenia

O.27 PUNKT PRZYJĘĆ

Pow. 13,70m²; wysokość 3,5m

- Demontaż sedesu i pochwytów
- Demontaż umywalki dla niepełnosprawnych i pochwytów
- Demontaż grzejnika łazienkowego
- Zaślepienie i ukrycie 5 punktów / połączeń sanitarnych w tym odpływu podłogowego
- Wymiana podłogi winylowej homogenicznej na całej powierzchni
- Zerwanie okładzin winylowych ze ścian
- Wyrównanie i malowanie ścian i sufitu
- Montaż umywalki
- Wykonanie fartucha z elastycznej okładziny zmywalnej do wys. 1,6m
- Montaż 2 punktów elektryczno-logicznych z wkuciem doprowadzonych do nich przewodów
- Wymiana 2 opraw łazienkowych na biurowe
- Wentylator wyciągowy sufitowy do wymiany

O.28 SEKRETARIAT MEDYCZNY

Pow. 7,00m²; wysokość 3,0m

- Montaż ścianki aluminiowo szklanej wg zestawienia stolarki

O.29 GABINET ORDYNATORA

Pow. 10,08m²; wysokość 3,0m

- Wkucie i zatynkowanie 10mb przewodów biegnących obecnie w natynkowych korytkach

O.30 POMIESZCZENIE PORZĄDKOWE

Pow. 2,52m²; wysokość 3,0m

- Wykonanie podejść wod-kan
- Montaż zlewu porządkowego
- Wykonanie fartucha zmywalnego przy zlewie do wys. 1,6m

O.31 BRUDOWNIK

Pow. 5,14m²; wysokość 3,0m

- Demontaż sedesu
- Likwidacja / ukrycie połączeń sedesu
- Naprawa posadzki winylowej homogenicznej

O.33 POKÓJ BADAŃ

Pow. 17,21m²; wysokość

- Przesunięcie umywalki
- Wykonanie fartucha z elastycznej okładziny zmywalnej do wys. 1,6m

O.41 POKÓJ LEKARSKI

Pow. 10,08m²; wysokość 3,0m

- Montaż 1 punktu elektryczno-logicznego z wkuciem doprowadzonych do niego przewodów

O.45 GABINET PIEŁĘGNIARKI ODDZIAŁOWEJ

Pow. 15,42m²; wysokość 3,2m

- Malowanie całego pomieszczenia

O.48 SALA CHORYCH

Pow. 20,38m²; wysokość 3,1m

- Malowanie całego pomieszczenia

O.50 ŁAZIENKA

Pow. 2,59m²; wysokość 3,1m

- Wymiana kabiny prysznicowej
- Wymiana okładzin ściennych winylowych
- Wymiana wentylatora wyciągowego
- Malowanie ścian (od wys. 2m) i sufitu

O.52 SALA CHORYCH

Pow. 20,30m²; wysokość 3,1m

- Malowanie całego pomieszczenia

ODDZIAŁ GRUŻLICY

G.00 WIATROŁAP

Pow. 6,96 m²; wysokość 3,10m

- Demontaż drzwi rozsuwanych i montaż w tym otworze drzwi DZ1 z naświetlami SZ1 (wg zestawienia stolarki)
- Montaż oprawy awaryjnej zewnętrznej
- Malowanie ścian i sufitu

G.01 KORYTARZ

Pow. 19,34 m²; wysokość 3,10m

- Demontaż drzwi rozsuwanych i montaż w tym otworze drzwi D6 z naświetlem s1 (wg zestawienia stolarki)
- Wymiana drzwi na klasowe dymoszczelne wg zestawienia stolarki
- Montaż oprawy oświetlenia awaryjnego
- Montaż oprawy ewakuacyjnej
- Malowanie ścian

G.02 POKÓJ ZABIEGOWY

Pow. 12,68 m²; wysokość 3,10m

- Wyburzenie ścianek działowych
- Wykonanie nowych ścian lekkich
- Wykonanie podejść wod-kan dla umywalki
- Montaż umywalki
- Zerwanie ist. okładzin winylowych ze ścian
- Wyrównanie i malowanie ścian i sufitów
- Wykonanie fartucha wys. 1,6m przy umywalce
- Wymiana podłogi winylowej homogenicznej
- Korekty instalacji elektrycznej – przyjąć wkucie ok. 15mb przewodów i wykonie 4 punktów elektrycznych

G.03 KORYTARZ

Pow. 11,41 m²; wysokość 3,15m

- Wyburzenie ścianki działowej
- Tynkowanie i malowanie przemurowań
- Wykonanie cokołu na nowej ścianie
- Wkucie i zatynkowanie 20mb przewodów biegnących obecnie w natynkowych korytkach
- Demontaż umywalki
- Likwidacja 1 punktu elektryczno-logicznego
- Demontaż lampy UV
- Montaż oprawy oświetlenia awaryjnego
- Montaż oprawy ewakuacyjnej

G.04 PUNKT PIEŁĘGNIARSKI

Pow. 12,67 m²; wysokość 3,10m

- Wyburzenie ścianek działowych
- Demontaż 1 grzejnika
- Wymiana grzejnika 40x60 na 60x60
- Wymiana drzwi na dymoszczelne wg zestawienia stolarki
- Wykonanie ścianek działowych (od strony korytarza G.01 w klasie REI60)
- Przesunięcie umywalki
- Zerwanie okładzin winylowych ze ścian
- Wyrównanie i malowanie ścian i sufitów
- Wykonanie fartucha zmywalnego wys. 1,6m przy umywalce

- Wymiana podłogi winylowej homogenicznej
- Korekty instalacji elektrycznej – przyjąć wkucie ok. 15mb przewodów i wykonie 4 punktów elektrycznych

G.05 KORYTARZ

Pow. 23,96 m²; wysokość 2,60m

- Tynkowanie i malowanie w rejonie zmurowanego przejścia do G.04
- Montaż opraw oświetlenia awaryjnego (1 wew., 1 zew.)
- Montaż oprawy ewakuacyjnej

G.07 POMIESZCZENIE PORZĄDKOWE

Pow. 3,60m²; wysokość 3,55m

- Wykonanie nowego otworu drzwiowego (nadproże stalowe 2x [80x45x6 w ścianie murowanej])
- Malowanie
- Naprawa i uzupełnienie powłoki winylowej ściennej
- Naprawa i uzupełnienie podłogi winylowej homogenicznej
- Korekta instalacji elektrycznej – przyjąć wkucie 6mb przewody i przesunięcie 2 punktów elektrycznych

G.08 GABINET PIELĘGNIARKI ODDZIAŁOWEJ

Pow. 18,05m²; wysokość 3,55m

- Zamknięcie otworu drzwiowego zabudową g-k
- Wyburzenie ścianki działowej
- Naprawa podłogi winylowej homogenicznej
- Malowanie ścian i sufitu

G.09 KUCHENKA ODDZIAŁOWA

Pow. 8,50m²; wysokość 3,35m

- Zamurowanie dwóch otworów drzwiowych
- Wymiana drzwi bez zmiany geometrii otworu
- Montaż zlewu i umywalki z wkuciem podłączeń wod-kan
- Wykonanie okładziny winylowej w obszarze blatu roboczego do wys. 1,6m
- Korekty instalacji elektrycznej – przyjąć wkucie ok. 10mb przewodów i wykonie 4 punktów elektrycznych

G.10 SEKRETARIAT MEDYCZNY

Pow. 9,87m²; wysokość 3,35m

- Wyburzenie ścian działowych
- Grzejnik łazienkowy do usunięcia
- Montaż grzejnika płytowego higienicznego pod oknem
- Likwidacja / ukrycie 5 punktów wod-kan

- Usunięcie okładzin winylowych ze ścian
- Wyrównanie i malowanie ścian i sufitów
- Naprawa podłogi winylowej homogenicznej
- Montaż umywalki
- Wykonanie przy umywalce fartucha z okładziny winylowej do wys. 1,6m

G.11 POMIESZCZENIE PORZĄDKOWE

Pow. 4,46m²; wysokość 3,35m

- Wykucie otworu drzwiowego w ścianie murowanej (nadproże stalowe 2x [160x80x5)
- Wykonanie ścianki działowej szkieletowej (druga ścianka opisana w G.15)
- Montaż zlewu gospodarczego z G.15
- Naprawa ist. powłok winylowych ściennych
- Naprawa podłogi winylowej homogenicznej
- Wykonanie nowej powłoki winylowej na projektowanej ścianie
- Wkucie i zatynkowanie 2mb przewodów / przesunięcie oprawy oświetleniowej

G.12 ŁAZIENKA

Pow. 5,89m²; wysokość 3,10m

- Wymiana kabiny prysznicowej
- Wymiana okładzin ściennych winylowych
- Wymiana wentylatora wyciągowego
- Malowanie ścian (od wys. 2m) i sufitu

G.13 BRUDOWNIK

Pow. 6,35m²; wysokość 3,35m

- Wykucie otworu drzwiowego w ścianie murowanej (nadproże stalowe 2x [160x80x5)
- Wykonanie ścianki działowej szkieletowej
- Demontaż sedesu i likwidacja podłączeń
- Demontaż zlewu gospodarczego (do przeniesienia do G.11)
- Demontaż grzejnika i likwidacja podejść
- Naprawa ist. powłok winylowych ściennych
- Wykonanie nowej powłoki winylowej na projektowanej ścianie
- Naprawa podłogi winylowej homogenicznej
- Korekty instalacji elektrycznej – przyjęć wkucie ok. 5mb przewodów i wykonie 2 punktów elektrycznych oraz montaż nowej oprawy oświetleniowej

G.15 KORYTARZ

Pow. 35,82m²; wysokość 3,3m (do poziomu sufitu podw.)

- Wkucie i zatynkowanie 10mb przewodów biegnących obecnie w natynkowych korytkach
- Wymiana uszkodzonych paneli sufitu mineralnego (ok. 10% powierzchni)
- Montaż ścianki szkieletowej z drzwiami dymoszczelnymi wg zestawienia stolarki
- Wymiana drzwi ist. wg zestawienia stolarki na dymoszczelne, bez zmiany otworu

- Wykonanie ścianki h=1,2m przy stanowisku dla termoportów
- Montaż jednego gniazda wtykowego z wkuciem doprowadzonych do niego przewodów
- Likwidacja oprawy ewakuacyjnej ściennej
- Montaż oprawy ewakuacyjnej sufitowej
- Malowanie w rejonie nowych otworów drzwiowych

G.16 SALA CHORYCH

Pow. 23,40m²; wysokość 4,2m

- Montaż umywalki
- Wykonanie przy umywalce fartucha z okładziny zmywalnej do wys. 1,6m
- Demontaż lampy UV

G.17 ŁAZIENKA

Pow. 7,82m² ; wysokość 3,5m

- Wymiana kabiny prysznicowej
- Wymiana okładzin ściennych winylowych
- Wymiana wentylatora wyciągowego
- Malowanie ścian (od wys. 2m) i sufitu

6.2 Opis szczegółowy prac

Prace rozbiórkowe

Przemurowania otworów.

Przemurowania otworów z zastosowaniem bloczków gazobetonowych. Grubość muru dopasować do istniejącej ściany. Bloczki kotwić do ścian istniejących co 3 warstwę. Przemurowania tynkowane obustronnie i wykończone z godnie z wykończeniem danego pomieszczenia.

Ścianki działowe lekkie.

Wszystkie nowe ściany lekkie projektuje się jako systemowe gr 15cm w systemie suchej zabudowy typu KNAUF W.112.PL lub równoważnym. Szkielet z pojedynczych profili 100mm poszycie obustronnie dwuwarstwowe.

Wykończenie ścian poprzez szpachlowanie spoin i malowanie farbą emulsyjną w kolorze białym lub zgodnie z kolorystyką istniejącą (do ustalenia z zamawiającym).

Podłoga winylowa homogeniczna.

Uzupełnienia podłogi wykonać poprzez zgrzewanie tak, aby uzyskać jednorodną powierzchnię. Kolorystykę dobrać do wykładziny istniejącej. Na stykach ze ścianami wykonać wywinięcie wys. min. 10cm

7. Parametry techniczne charakteryzujące wpływ obiektu na środowisko i otoczenie.

- 7.1 Zapotrzebowanie na wodę – bez zmian.
- 7.2 Odprowadzenie ścieków – bez zmian.
- 7.3 Odprowadzenie wód opadowych – bez zmian.
- 7.4 Emisja zanieczyszczeń gazowych, pyłowych i płynnych – bez zmian.
- 7.5 Wytwarzanie odpadów – bez zmian.
- 7.6 Właściwości akustyczne i emisja drgań – bez zmian. (projekt nie przewiduje zmian w przegrodach zewnętrznych lokalu)
- 7.7 Wpływ na istniejący drzewostan, powierzchnię ziemi, wody powierzchniowe i podziemne – brak.

8. Instalacje techniczne.

- 8.1 Instalacje elektryczne i niskoprądowe - istniejące w lokalu instalacje wewnętrzne będą dostosowane do nowego układu pomieszczeń, przy czym przewiduje się jedynie nieznaczne korekty polegające na dodaniu lub przesunięciu pojedynczych punktów. Wszelkie prace należy bezwzględnie prowadzić po zidentyfikowaniu i wyłączeniu obwodów, które podlegają zmianom.
- 8.2 Instalacje wodno-kanalizacyjne - istniejące w lokalu instalacje wewnętrzne będą dostosowane do nowego układu pomieszczeń. Wykaz likwidowanych lub dodawanych przyborów sanitarnych zgodnie z wykazem prac dla poszczególnych pomieszczeń. Projekt nie przewiduje ingerencji w główne piony. Wszelkie prace prowadzić po odcięciu wody.
- 8.3 Instalacja centralnego ogrzewania - istniejące w lokalu instalacje wewnętrzne będą dostosowane do nowego układu pomieszczeń, przy czym zakłada się jedynie likwidację lub przesunięcia pojedynczych grzejników. Projekt nie zakłada ingerencji w piony, ani źródło ciepła. Prace prowadzić poza sezonem grzewczym lub stosując mrożenie lub inną technologię minimalizującą ryzyko wycieku z instalacji.
- 8.4 Instalacja wentylacji. – kanały wentylacji grawitacyjnej pozostają bez zmian. Część wentylatorów wspomagających obecnie układ wentylacji przewidziano do wymiany zgodnie ze szczegółowym wykazem prac.

9. Warunki ochrony przeciwpożarowej.

9.1 Podstawowe przepisy:

- ustawa z dn. 24 sierpnia 1991r. o ochronie przeciwpożarowej (Dz. U. z 2020r., poz. 961.)
- rozporządzenie Ministra Infrastruktury z dnia 12 kwietnia 2002r. w sprawie warunków technicznych jakim powinny odpowiadać budynki i ich usytuowanie (Dz. U. z 2019r., poz. 1065)
- rozporządzenie Ministra Spraw Wewnętrznych i Administracji z dnia 7 czerwca 2010r. w sprawie ochrony przeciwpożarowej budynków, innych obiektów budowlanych i terenów (Dz. U. z 2010r., poz. 719 z późn. zmianami)

- rozporządzenie Ministra Spraw Wewnętrznych i Administracji z dnia 24 lipca 2009r. w sprawie przeciwpożarowego zaopatrzenia w wodę oraz dróg pożarowych (Dz. U. z 2009r., poz. 1030)
- Polska Norma PN-B-02852. Ochrona przeciwpożarowa budynków. Obliczanie gęstości obciążenia ogniowego oraz wyznaczanie względnego czasu trwania pożaru.
- Polska Norma PN-86/E-05003/02 Ochrona odgromowa obiektów. Ochrona podstawowa.
- Polska Norma PN-92/N-01256 Znaki Bezpieczeństwa. (ark. 01 Ochrona przeciwpożarowa; ark 02 ewakuacja)
- PN EN-ISO 7010 (znaki – ochrona przeciwpożarowa, znaki – ewakuacja)

9.2 Powierzchnia, wysokość i liczba kondygnacji.

Powierzchnia objęta opracowaniem wynosi ok 970m² i usytuowana jest w budynku średniowysokim.

9.3 Klasyfikacja pożarowa.

Klasa odporności pożarowej budynku „B”

9.4 Odległość od obiektów sąsiadujących.

Budynek wolnostojący. Zakres prac nie obejmuje zmian w obrysie budynku.

9.5 Parametry pożarowe występujących substancji palnych

Na objętej opracowaniem powierzchni nie przewiduje się składowania substancji łatwopalnych

9.6 Przewidywana gęstość obciążenia ogniowego

Nie dotyczy.

9.7 Kategoria zagrożenia ludzi

Budynki mieszkalne zaliczają się kategorii ZL II

9.8 Zagrożenie wybuchem

Nie dotyczy.

9.9 Podział obiektu na strefy pożarowe

Objęta opracowaniem inwestycja nie zmienia podziału budynku na strefy pożarowe. Zgodnie z ekspertyza pożarową i postanowieniem komendanta PSP należy doprowadzić do pełnego wydzielenie kondygnacji podziemnej poprzez zabezpieczenie wszystkich przebić i przejść instalacyjnych w stropie oddzielającym piwnicę do klasy EI120.

9.10 Klasa odporności pożarowej budynku oraz klasa odporności ogniowej i stopień rozprzestrzeniania ognia przez elementy budowlane.

Klasa odporności pożarowej budynku	Klasa odporności ogniowej elementów budynku ⁵⁾					
	główna konstrukcja nośna	konstrukcja dachu	strop ¹⁾	ściana zewnętrzna ^{1),2)}	ściana wewnętrzna ¹⁾	przekrycie dachu ³⁾

„B”	R 120	R 30	R E I 60	E I 60 (o↔i)	E I 30 ⁴⁾	RE 30
-----	-------	------	----------	-----------------	----------------------	-------

9.11 Warunki ewakuacji, oznakowanie na potrzeby ewakuacji dróg i pomieszczeń, oświetlenie awaryjne oraz przeszkodowe.

Ze wszystkich pomieszczeń możliwa jest ewakuacja w dwóch kierunkach. Zakłada się instalację oświetlenia awaryjnego i oznakowania kierunków ewakuacji podświetlanymi i fluorescencyjnymi znakami zgodnie z częścią graficzną.

9.12 Sposób zabezpieczenia przeciwpożarowego instalacji użytkowych

Wszystkie przejścia przez stropu należy zabezpieczyć do klasy EI120

9.13 Scenariusz rozwoju zdarzeń pożarowych

Objęta opracowaniem powierzchnia nie jest obecnie objęta systemem sygnalizacji pożaru, ani samoczynnymi urządzeniami gaśniczymi.

9.14 Dobór urządzeń przeciwpożarowych w pomieszczeniu dostosowany do

wymagań wynikających z przyjętego scenariusza rozwoju zdarzeń w czasie pożaru

Objęta opracowaniem powierzchnia wyposażona jest w hydranty wewnętrzne z węzłem pósztywnym o długości 25m oraz gaśnice AB i koce gaśnicze. Rozmieszczenie gaśnic i hydrantów zgodnie z częścią graficzną.

9.15 Zaopatrzenie wodne do zewnętrznego gaszenia pożaru

Budynek znajduje się w zasięgu miejskiej sieci hydrantowej o wydajności nie mniejszej niż 20 dm³/s

9.16 Elementy wyposażenia i wystroju wnętrz

Stosowanie do wykończenia wnętrz materiałów łatwo zapalnych, których produkty rozkładu termicznego są bardzo toksyczne lub intensywnie dymiące jest zabronione.

9.17 Drogi pożarowe

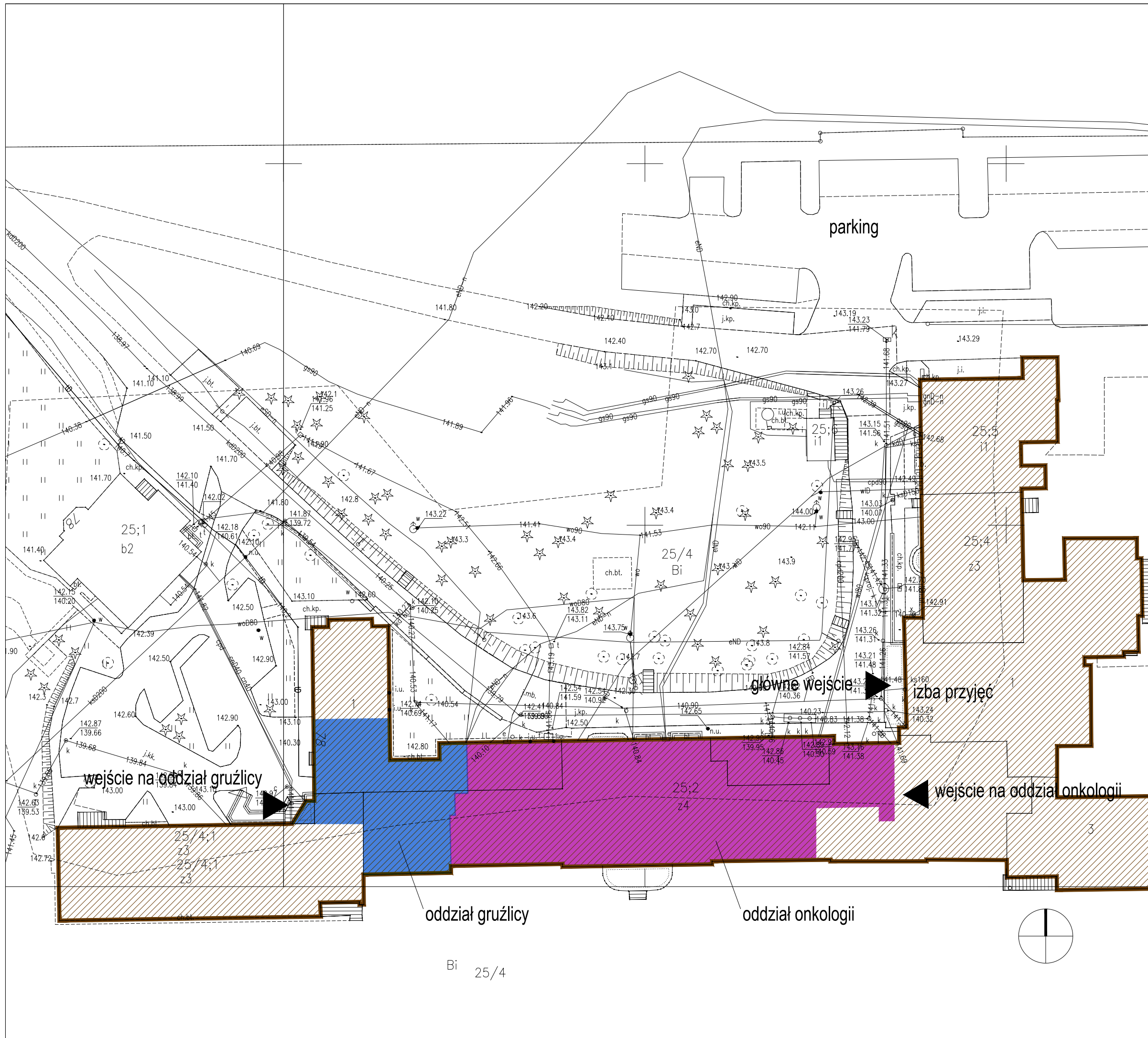
Drogę pożarową dla budynku stanowi utwardzona droga wewnętrzna.

10. Uwagi końcowe.

W przypadku stwierdzenia rozbieżności między stanem faktycznym, a dokumentacją projektową, należy niezwłocznie powiadomić projektanta. W razie różnic pomiędzy rysunkami ogólnymi, a szczegółowymi i/lub detalami, jako nadrzędne należy traktować rysunki szczegółowe. Wszelkie prace budowlane, montażowe i instalacyjne należy prowadzić zgodnie z obowiązującymi przepisami oraz zasadami bezpieczeństwa.

CZĘŚĆ GRAFICZNA

WSZYSTKIE PRAWA AUTORSKIE DOTYCZĄCE TEGO RYSUNKU SĄ WŁASNOŚCIĄ PRACOWNI ARCHITEKTONICZNEJ ARCHITE.PL WOJCIECH WIERZBOWSKI
 NINIEJSZY RYSUNEK JEST WYDANY POD WARUNKIEM IŻ NIE BĘDZIE KOPIOWANY, ANI UDOSTĘPNIANY BEZ UZGODNIENIA Z ARCHITE.PL
 NIE NALEŻY ODMIERZAĆ WYMIARÓW Z RYSUNKU ANI TEŻ UŻYWAĆ GO JAKO SZABLONU.
 PRZED PRZYSTĄPIENIEM DO PRAC BUDOWLANYCH WSZYSTKIE WYMIARY NALEŻY SPRAWDZIĆ W NATURZE. W PRZYPADKU STWIERDZENIA NIEZGODNOŚCI NALEŻY ZWRÓCIĆ SIĘ DO PROJEKTANTA.
 W PRZYPADKU ROZBIEŻNIŚCI WYMIAROWYCH POMIĘDZY RYSUNKAMI DETALI I CAŁOŚCI PROJEKTOWANEGO ELEMENTU PODSTAWĄ WYMIAROWANIA SĄ RYSUNKI DETALI



projekt
PRZEBUDOWA FRAGMENTU PARTERU BUDYNKU "A"
WARMIŃSKO-MAZURSKIEGO CENTRUM CHOROÓB PŁUC
NA POTRZEBY ODDZIAŁÓW ONKOLOGII I GRUŹLICY
 Olsztyn, ul. Jagiellońska 78
 dz. ew. 25/4 z obrębu Olsztyn 5

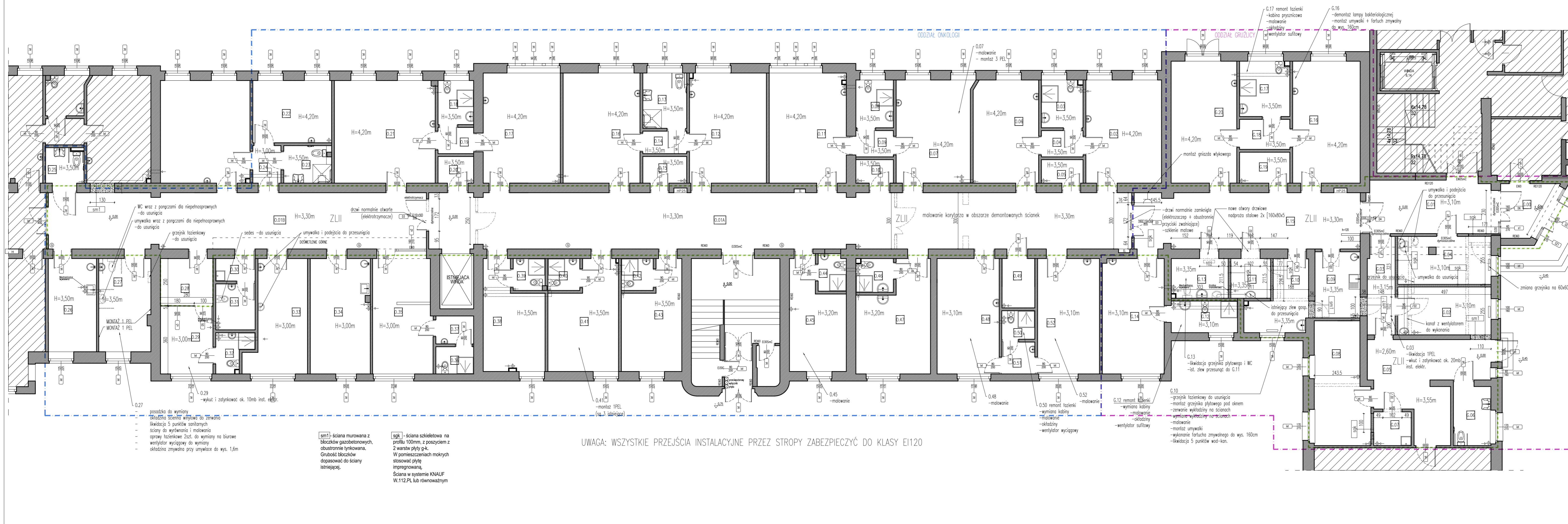
INWESTOR
 WARMIŃSKO-MAZURSKIE CENTRUM CHOROÓB PŁUC
 UL. JAGIELLOŃSKA 78
 10-357 OLSZTYN



autorzy	
mgr inż. arch. Wojciech Wierzbowski MA/104/21	
inż. arch. Jakub Podsiadło	
sprawdził	
mgr inż. arch. Roman Popielawski MA/084/09	

PROJEKT BUDOWLANY	ARCHITEKTURA
Rysunek: SZKIC SYTUACYJNY	Skala: 1:500
Rysunek nr: OLS-PB-A-S01	Rysował: WW

Data:
22.04.2022
 Rewizja



ODDZIAŁ ONKOLOGII			
NR.	NAZWA POMIESZCZENIA	POSADZKA	POWIERZCHNIA [m ²]
0.01A	KORYTARZ	PCV	111,91
0.01B	KORYTARZ	PCV	60,24
0.02	SALA CHORYCH	PCV	22,19
0.03	ŁAZIENKA	PCV	5,57
0.04	KORYTARZ	PCV	3,11
0.05	MAGAZYN	PCV	2,77
0.06	SALA CHORYCH	PCV	19,11
0.07	POKÓJ LEKARSKI	PCV	21,83
0.08	ŁAZIENKA	PCV	5,10
0.09	KORYTARZ	PCV	2,80
0.10	MAGAZYN	PCV	2,50
0.11	GABINET BADAŃ KLINICZNYCH	PCV	24,06
0.12	CHEMIOTERAPIA 1-GO DNIA	PCV	24,00
0.13	ŁAZIENKA	PCV	6,90
0.14	KORYTARZ	PCV	2,81
0.15	MAGAZYN	PCV	3,32
0.16	CHEMIOTERAPIA 1-GO DNIA	PCV	24,07
0.17	SALA CHORYCH	PCV	24,13
0.18	ŁAZIENKA	PCV	4,47
0.19	KORYTARZ	PCV	2,66
0.20	MAGAZYN BIELIZNY CZYSTEJ	PCV	2,70
0.21	SALA CHORYCH	PCV	29,34
0.22	SALA CHORYCH-SEPARATKA	PCV	13,94
0.23	ŁAZIENKA	PCV	5,04
0.24	KORYTARZ	PCV	3,00
0.25	TOALETA NIEPEŁNOSPRAWNI	PCV	3,72
0.26	KUCHNIA ODDZIAŁOWA	PCV	12,76
0.27	PUNKT PRZYJĘĆ	PCV	13,70
0.28	SEKRETARIAT MEDYCZNY	PCV	7,00
0.29	GABINET ORDYNATORA	PCV	10,08
0.30	POM. PORZĄDKOWE	PCV	2,52
0.31	BRUDOWNIK	PCV	5,14
0.32	ŁAZIENKA	PCV	3,45
0.33	POKÓJ BADAŃ	PCV	17,21
0.34	POKÓJ ZABIEGOWY	PCV	19,58
0.35	PUNKT PIELĘGNIARSKI	PCV	19,41
0.36	ŁAZIENKA	PCV	2,92
0.37	PRZEDSIONEK	PCV	3,00
0.38	SALA CHORYCH	PCV	16,36
0.39	ŁAZIENKA	PCV	2,85
0.40	ŁAZIENKA	PCV	2,89
0.41	POKÓJ LEKARSKI	PCV	19,21
0.42	ŁAZIENKA	PCV	2,89
0.43	SEKRETARIAT MEDYCZNY	PCV	15,99
0.44	ŁAZIENKA	PCV	2,92
0.45	GABINET PIELĘGNIARSKI ODDZIAŁOWY	PCV	15,42
0.46	ŁAZIENKA	PCV	3,52
0.47	SALA CHORYCH	PCV	20,28
0.48	SALA CHORYCH	PCV	20,38
0.49	MAGAZYN	PCV	4,59
0.50	ŁAZIENKA	PCV	2,59
0.51	PRZEDSIONEK	PCV	2,99
0.52	SALA CHORYCH	PCV	20,30
POWIERZCHNIA ODDZIAŁU ONKOLOGII ŁĄCZNIE 701,26			

ODDZIAŁ GRUŻLICY			
NR.	NAZWA POMIESZCZENIA	POSADZKA	POWIERZCHNIA [m ²]
G.00	WIATROLAP	PCV	6,96
G.01	KORYTARZ	PCV	19,21
G.02	POKÓJ ZABIEGOWY	PCV	12,68
G.03	KORYTARZ	PCV	7,62
G.04	PUNKT PIELĘGNIARSKI	PCV	12,67
G.05	KORYTARZ	PCV	23,96
G.06	ŁAZIENKA	PCV	6,30
G.07	POM. PORZĄDKOWE	PCV	3,60
G.08	GABINET PIELĘGNIARSKI ODDZIAŁOWY	PCV	18,05
G.09	KUCHNIA ODDZIAŁOWA	PCV	8,50
G.10	SEKRETARIAT MEDYCZNY	PCV	9,87
G.11	POM. PORZĄDKOWE	PCV	4,46
G.12	ŁAZIENKA	PCV	5,89
G.13	BRUDOWNIK	PCV	6,35
G.14	SALA CHORYCH	PCV	20,23
G.15	KORYTARZ	PCV	35,82
G.16	SALA CHORYCH	PCV	23,40
G.17	ŁAZIENKA	PCV	7,82
G.18	KORYTARZ	PCV	4,29
G.19	MAGAZYN BIELIZNY CZYSTEJ	PCV	4,42
G.20	SALA CHORYCH	PCV	22,75
POWIERZCHNIA ODDZIAŁU GRUŻLICY ŁĄCZNIE 264,83			

WSZYSTKIE PRAWA AUTORSKIE DOTYCZĄCE TEGO RYSUNKU SĄ WŁASNOŚCIĄ PRACOWNI ARCHYTEKTONICZNEJ ARCHITE PL WOJCIECH WERZBOWSKI
 NINIEJSZY RYSUNEK JEST WYDANY POD WARUNKIEM IZ NIE BĘDZIE KOPIOWANY, ANI UDOSTĘPNIANY BEZ UZGODNIENIA Z ARCHITE PL
 NIE NALEŻY OMIERZAĆ WYMIARÓW Z RYSUNKU ANI TEŻ UŻYWAĆ GO JAKO SZABLONU
 PRZED PRYSTĄPIENIEM DO PRAC BUDOWLANYCH WSZYSTKIE WYMIARY NALEŻY SPRAWDZIĆ W NATURZE. W PRZYPADKU STwierdzenia niezgodności należy zmierzyć się do PROJEKTANTA
 W PRZYPADKU ROZBIEŻNOŚCI WYMIARÓWYCH POMEZY RYSUNKAMI DETALI I CZĘŚCI PROJEKTOWANEGO ELEMENTU PODSTAWĄ WYMIAROWANIA SĄ RYSUNKI DETALI



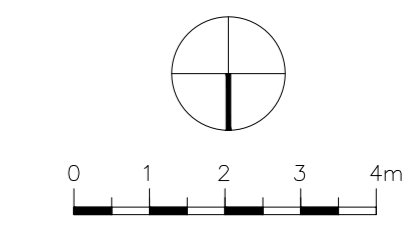
projekt
PRZEBUDOWA FRAGMENTU PARTERU BUDYNKU "A" WARMINSKO-MAZURSKIEGO CENTRUM CHOROŃ PŁUC NA POTRZEBY ODDZIAŁÓW ONKOLOGII I GRUŻLICY
 Olsztyn, ul. Jagiellońska 78
 dz. ew. 25/4 z obrębu Olsztyn 5

INWESTOR
 WARMINSKO-MAZURSKIE CENTRUM CHOROŃ PŁUC
 UL. JAGIELLOŃSKA 78
 10-357 OLSZTYN



autorzy
 mgr inż. arch. Wojciech Werzowski MA/104/21
 inż. arch. Jakub Podsiadło
 sprawdził
 mgr inż. arch. Roman Popielowski MA/084/09

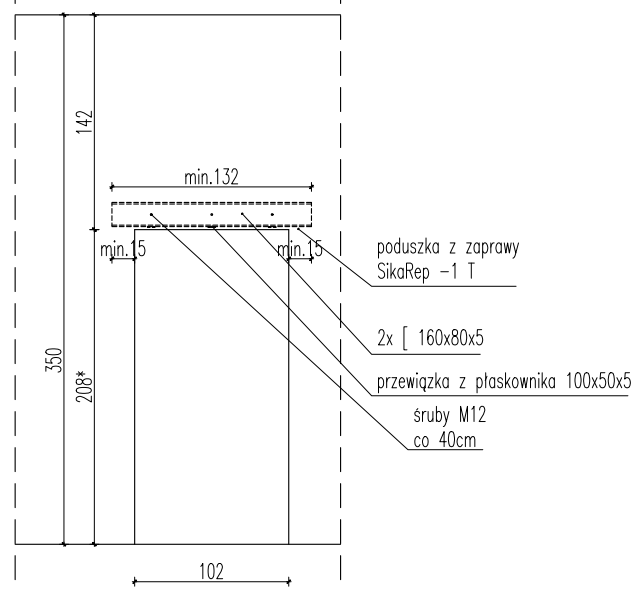
PROJEKT BUDOWLANY		ARCHITEKTURA	
Rysunek:	RZUT ZAKRES PRAC BUDOWLANYCH	Skala:	1:100
Rysunek nr:	OLS-PB-A-R01	Rysował:	WW
Data:	22.04.2022		
Revizja:			



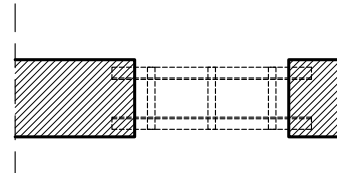
UWAGA: WSZYSTKIE PRZEJŚCIA INSTALACYJNE PRZEZ STROPY ZABEZPIECZYĆ DO KLASY EI120

WSZYSTKIE PRAWA AUTORSKIE DOTYCZĄCE TEGO RYSUNKU SĄ WŁASNOŚCIĄ PRACOWNI ARCHITEKTONICZNEJ ARCHITE.PL WOJCIECH WIERZBOWSKI
 NINIEJSZY RYSUNEK JEST WYDANY POD WARUNKIEM IŻ NIE BĘDZIE KOPIOWANY, ANI UDOSTĘPNIANY BEZ UZGODNIENIA Z ARCHITE.PL
 NIE NALEŻY ODMIERZAĆ WYMIARÓW Z RYSUNKU ANI TEŻ UŻYWAĆ GO JAKO SZABLONU.
 PRZED PRZYSTĄPIENIEM DO PRAC BUDOWLANYCH WSZYSTKIE WYMIARY NALEŻY SPRAWDZIĆ W NATURZE. W PRZYPADKU STWIERDZENIA NIEZGODNOŚCI NALEŻY ZWRÓCIĆ SIĘ DO PROJEKTANTA.
 W PRZYPADKU ROZBIEŻNOŚCI WYMIAROWYCH POMIĘDZY RYSUNKAMI DETALI I CAŁOŚCI PROJEKTOWANEGO ELEMENTU PODSTAWĄ WYMIAROWANIA SĄ RYSUNKI DETALI

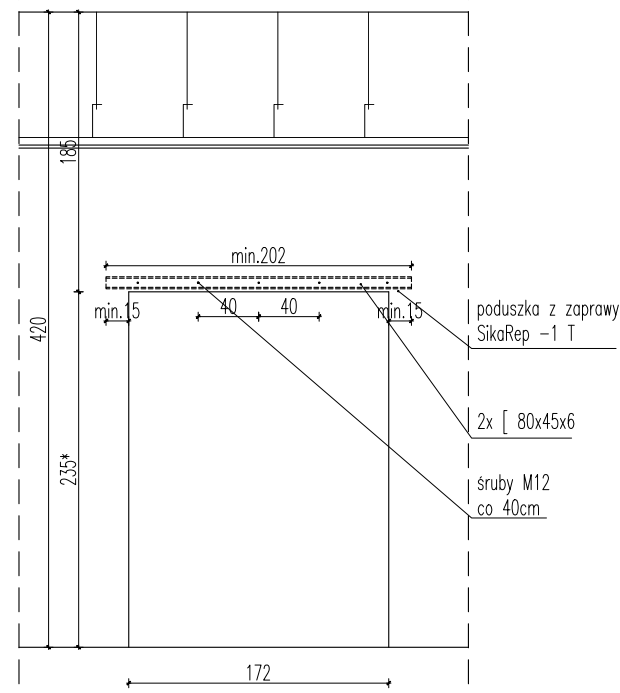
TYP OTWORU 1



*od gotowej posadzki do wykończonego otworu



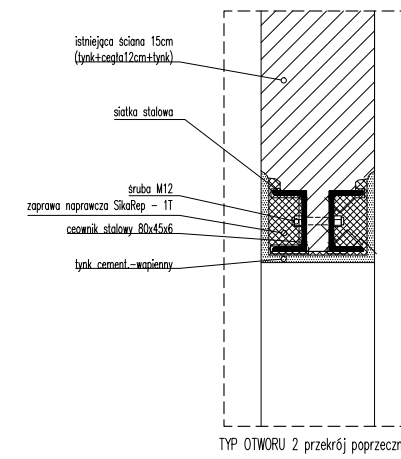
TYP OTWORU 2



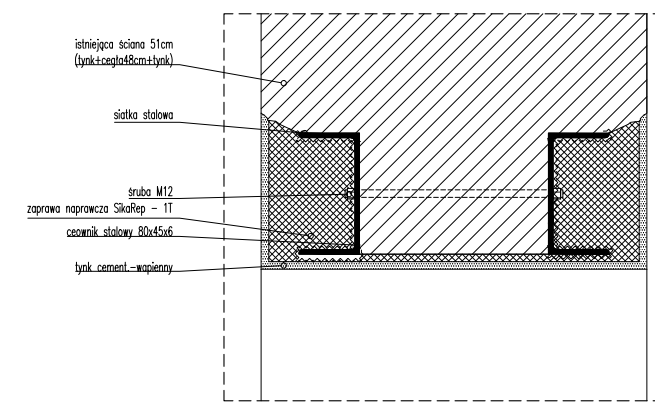
*od gotowej posadzki do wykończonego otworu



WIDOK I RZUT SKALA 1:50



TYP OTWORU 2 przekrój poprzeczny



TYP OTWORU 2 przekrój poprzeczny

PRZEKRÓJ 1:10

projekt
PRZEBUDOWA FRAGMENTU PARTERU BUDYNKU "A" WARMIŃSKO-MAZURSKIEGO CENTRUM CHOROÓB PŁUC NA POTRZEBY ODDZIAŁÓW ONKOLOGII I GRUŹLICY
 Olsztyn, ul. Jagiellońska 78
 dz. ew. 25/4 z obrębą Olsztyn 5

INWESTOR
 WARMIŃSKO-MAZURSKIE CENTRUM CHOROÓB PŁUC
 UL. JAGIELLOŃSKA 78
 10-357 OLSZTYN



autorzy	
mgr inż. arch. Wojciech Wierzbowski MA/104/21	
inż. arch. Jakub Podsiadło	
sprawdził	
mgr inż. arch. Roman Popielawski MA/084/09	

PROJEKT BUDOWLANY	ARCHITEKTURA
Rysunek: DETAL NADPROŻY STALOWYCH	Skala: 1:50/1:10
Rysunek nr: OLS-PB-A-D01	Rysował: WW
Data: 22.04.2022	
Rewizja	

WSZYSTKIE PRAWA AUTORSKIE DOTYCZĄCE TEGO RYSUNKU SĄ WŁASNOŚCIĄ PRACOWNI ARCHYTEKTONICZNEJ ARCHITE.PL WOJCIECH WIERZBOWSKI
 NINIEJSZY RYSUNEK JEST WYDANY POD WARUNKIEM IŻ NIE BĘDZIE KOPIOWANY, ANI UDOSTĘPNIANY BEZ UZGODNIENIA Z ARCHITE.PL
 NIE NALEŻY ODMIERZAĆ WYMIARÓW Z RYSUNKU ANI TEŻ UŻYWAĆ GO JAKO SZABLONU.
 PRZED PRZYSTĄPIENIEM DO PRAC BUDOWLANYCH WSZYSTKIE WYMIARY NALEŻY SPRAWDZIĆ W NATURZE. W PRZYPADKU STWIERDZENIA NIEZGODNOŚCI NALEŻY ZWRÓCIĆ SIĘ DO PROJEKTANTA.
 W PRZYPADKU ROZBIŻNIŃ WYMIAROWYCH POMIĘDZY RYSUNKAMI DETALI I CAŁOŚCI PROJEKTOWANEGO ELEMENTU PODSTAWĄ WYMIAROWANIA SĄ RYSUNKI DETALI

SYMBOL	DZ1	SZ1	D1	D2	D3	D4	s1	s2	s3 + D5	D6
WIDOK OD STRONY ZAWIASÓW										
SYMBOL NA RZUCIE										
wymiar otworu w murze min. (So x Ho) [cm]	172 x 271	71 x 271	112 x 210	102 x 210	172 x 212	172 x 212	62 x 271	161 x 212	280 x 300	171 x 271
światło przejścia min. (S x H) [cm]	160 x 265	fix	100 x 200	90 x 200	160 x 205	160 x 205	fix	80x40 (okno podawcze)	90 x 200	160 x 265
w tym szerokość głównego skrzydła min.	110	fix	100	90	110	110	fix	80x40 (okno podawcze)	90	110
OTWIERANIE GL. SKRZYDŁA	p	fix	L	P	L	P	L	P	P	L
ILOŚĆ	1	2	2	4	1	1	1	1	1	1
UWAGI	DRZWI ZEWNĘTRZNE PROFIL ALUMINIOWY CIEPLY PRZESZKLONE SAMOZAMYKACZ PRZYSTOSOWANE DO MONTAŻU SYSTEMU KONTROLI DOSTĘPU WKŁADKA PATENTOWA Z KLUCZEM KOLOR RAL 7042 MONTAŻ W ISTNIEJĄCYM OTWORZE PO DRZWIACH ROZSUWANYCH	NAŚWIEITŁE STAŁE PRZY DRZWIACH DZ1 PROFIL ALUMINIOWY CIEPLY PRZESZKLONE KOLOR RAL 7042 MONTAŻ W ISTNIEJĄCYM OTWORZE PO DRZWIACH ROZSUWANYCH	DRZWI WEWNĘTRZNE KLASA EI30SmC WKŁADKA PATENTOWA Z KLUCZEM KOLOR RAL 9003 MONTAŻ W ISTNIEJĄCYCH OTWORACH	DRZWI WEWNĘTRZNE WKŁADKA PATENTOWA Z KLUCZEM KOLOR RAL 9003	DRZWI WEWNĘTRZNE DYMOSZCZELNE WKŁADKA PATENTOWA Z KLUCZEM DRZWI [L] W CIĄGU KORYTARZA ODDZIAŁU ONKOL. WYPOSAŻONE W ELEKTROTTRZYMACZ. DRZWI [P] W ŚCIANIE DZIELĄCEJ ODDZIAŁY WYPOSAŻONE W ELEKTROZAMEK I OBUSTROONE PRZYŚISKI ZWALNIJĄCE; SZKLENIE MATOWE KOLOR RAL 9003	DRZWI WEWNĘTRZNE KLASA EI30SmC WKŁADKA PATENTOWA Z KLUCZEM KOLOR RAL 9003 MONTAŻ W ISTNIEJĄCYCH OTWORACH	NAŚWIEITŁE STAŁE PRZY DRZWIACH D6 PROFIL ALUMINIOWY PRZESZKLONE KLASA EI30 KOLOR RAL 9003 MONTAŻ W ISTNIEJĄCYM OTWORZE PO DRZWIACH ROZSUWANYCH	OBUDOWA LADY PUNKTU PIELĘGNIARSKIEGO PROFIL ALUMINIOWY DOLNE POLE BLENDY, POWYŻEJ BLATU PRZESZKLONIE KLASA EI30 KOLOR RAL 9003 MONTAŻ W ISTNIEJĄCYM OTWORZE OBLOK ISTNIEJĄCYCH DRZWI	ŚCIANKA SZKLANA POMIĘDZY POM. 0.28 I 0.29 PROFIL ALUMINIOWY SZKLENIE DOLNYCH KWATER SZKŁEM MLECZNYM LUB WYKLEJENIE FOLIĄ MAT; GÓRNE NAŚWIEITŁE O POW. MIN. 0,88m2 PRZEZIERNE (DOŚWIEITLENIE MIEJSCA PRACY W POM. 0.28) POD SUFITEM BLENDY Z OSADZONYMI KRATKAMI WENTYLACYJNYMI DRZWI WYPOSAŻONE WE WKŁADKĘ PATENTOWĄ Z KLUCZEM KOLOR RAL 9003	DRZWI WEWNĘTRZNE KLASA EI30SmC WKŁADKA PATENTOWA Z KLUCZEM SAMOZAMYKACZ KOLOR RAL 9003 W ZESTAWIE Z s1 MONTAŻ W ISTNIEJĄCYCH OTWORACH

projekt
**PRZEBUDOWA FRAGMENTU PARTERU
 BUDYNKU "A"
 WARMIŃSKO-MAZURSKIEGO
 CENTRUM CHORÓB PŁUC
 NA POTRZEBY ODDZIAŁÓW ONKOLOGII I GRUŹLICY**
 Olsztyn, ul. Jagiellońska 78
 dz. ew. 25/4 z obręb. Olsztyn 5

INWESTOR
 WARMIŃSKO-MAZURSKIE
 CENTRUM CHORÓB PŁUC
 UL. JAGIELLOŃSKA 78
 10-357 OLSZTYN

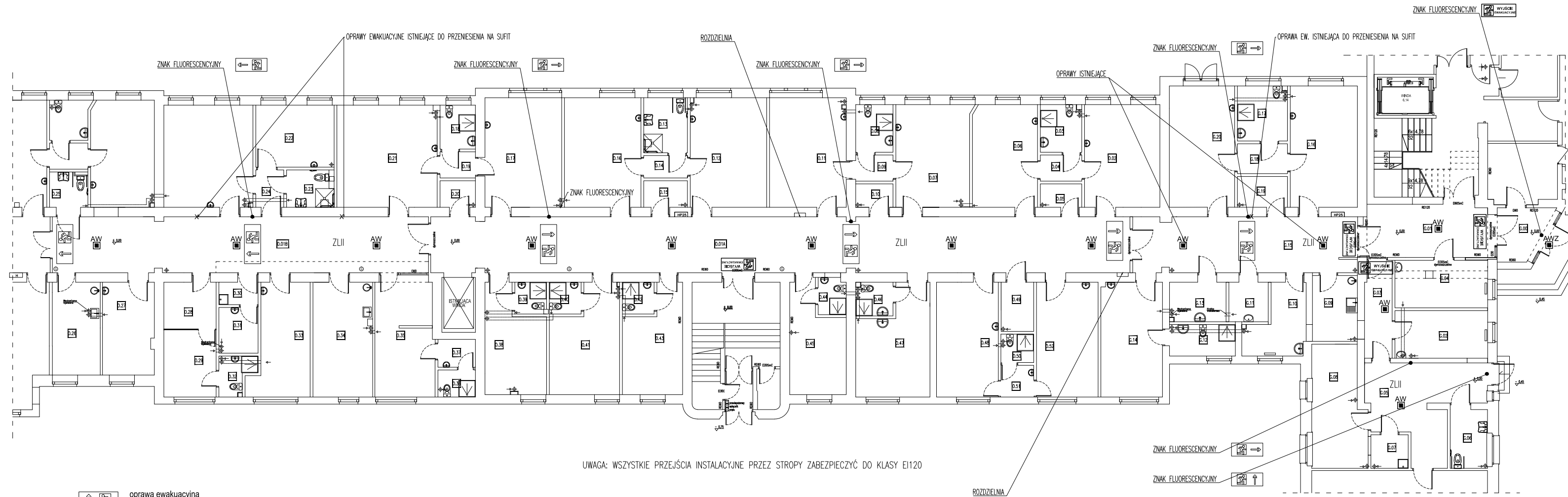






autorzy
 mgr inż. arch. Wojciech Wierzbowski MA/104/21
 inż. arch. Jakub Podsiadło
 sprawdzit
 mgr inż. arch. Roman Popielawski MA/084/09

PROJEKT BUDOWLANY	ARCHITEKTURA
Rysunek: ZESTAWIENIE STOLARKI	Skala: --
Rysunek nr: OLS-PB-A-ZS01	Rysował: WW
Data: 22.04.2022	
Rewizja	

WSZYSTKIE PRAWA AUTORSKIE DOTYCZĄCE TEGO RYSUNKU SĄ WŁASNOŚCIĄ PRACOWNI ARCHITEKTONICZNEJ ARCHITE.PL WOJCIECH WIERZBOWSKI
 NINIEJSZY RYSUNEK JEST WYDANY POD WARUNKIEM IŻ NIE BĘDZIE KOPIOWANY, ANI UDOSTĘPNIANY BEZ UZGODNIENIA Z ARCHITE.PL

NIE NALEŻY ODMIERZAĆ WYMIARÓW Z RYSUNKU ANI TEŻ UŻYWAĆ GO JAKO SZABLONU.
 PRZED PRZYSTĄPIENIEM DO PRAC BUDOWLANYCH WSZYSTKIE WYMIARY NALEŻY SPRAWDZIĆ W NATURZE. W PRZYPADKU STwierdzenia niezgodności należy zwrócić się do projektanta.
 W PRZYPADKU ROZBIŻNIŚCI WYMIAROWYCH POMIĘDZY RYSUNKAMI DETALI I CAŁOŚCI PROJEKTOWANEGO ELEMENTU PODSTAWĄ WYMIAROWANIA SĄ RYSUNKI DETALI



-  oprawa ewakuacyjna montowana na suficie lub nad drzwiami
-  oprawa awaryjna sufitowa wysokość montażu min. 2m
-  oprawa awaryjna zewnętrzna (praca ciągła)
-  lokalizacja znaku fluorescencyjnego

UWAGI
 oprawy awaryjne zgodne z PN-EN 1838:2005
 podtrzymanie min. 2h
 natężenie światła w osi drogi ewakuacyjnej min. 3lx
 natężenie światła w obrębie urządzeń przeciwpozarowych min. 5lx
 wysokość montażu opraw min. 2m

projekt
PRZEBUDOWA FRAGMENTU PARTERU BUDYNKU "A" WARMIŃSKO-MAZURSKIEGO CENTRUM CHOROÓB PŁUC NA POTRZEBY ODDZIAŁÓW ONKOLOGII I GRUŹLICY
 Olsztyn, ul. Jagiellońska 78
 dz. ew. 25/4 z obrębu Olsztyn 5

INWESTOR
 WARMIŃSKO-MAZURSKIE CENTRUM CHOROÓB PŁUC
 UL. JAGIELLOŃSKA 78
 10-357 OLSZTYN



autorzy	
mgr inż. arch. Wojciech Wierzbowski MA/104/21	
inż. arch. Jakub Podsiadło	
sprawdził	
mgr inż. arch. Roman Popielawski MA/084/09	

PROJEKT BUDOWLANY	ARCHITEKTURA
Rysunek: SCHEMAT ROZMIESZCZENIA OPRAW AWARYJNYCH I EWAKUACYJNYCH	Skala: 1:200
Rysunek nr: OLS-PB-A-OSW	Rysował: WW
Data: 22.04.2022	
Rewizja	

ZAŁĄCZNIKI FORMALNO-PRAWNE

NAZWA INWESTYCJI:	PRZEBUDOWA FRAGMENTU PARTERU BUDYNKU "A" WARMIŃSKO-MAZURSKIEGO CENTRUM CHORÓB PŁUC NA POTRZEBY ODDZIAŁÓW ONKOLOGII I GRUŻLICY	
ADRES INWESTYCJI:	10-357 OLSZTYN UL. JAGIELLOŃSKA 78 dz. ew. 25/4 obręb ew. Olsztyn 5 jedn. ew. 286201_1	
KATEGORIA OBIEKTU BUDOWLANEGO	XI	
INWESTOR:	WARMIŃSKO-MAZURSKIE CENTRUM CHORÓB PŁUC UL. JAGIELLOŃSKA 78 10-357 OLSZTYN	
JEDNOSTKA PROJEKTOWA:	archite.pl Wojciech Wierzbowski ul. Broniewskiego 14/3 01-771 Warszawa kontakt@archite.pl 602 432 065	 archite.pl
DATA:	22 kwietnia 2022r.	

SPIS TREŚCI

l.p.	Nazwa dokumentu	strona
1.	OŚWIADCZENIE PROJEKTANTA	ZAL-2
2.	UPRAWNIENIA PROJEKTANTA	ZAL-3
3.	ZAŚWIADCZENIE O PRZYNALEŻNOŚCI DO IZBY PROJEKTANTA	ZAL-4
4.	OŚWIADCZENIE SPRAWDZAJĄCEGO	ZAL-5
5.	UPRAWNIENIA SPRAWDZAJĄCEGO	ZAL-6
6.	ZAŚWIADCZENIE O PRZYNALEŻNOŚCI DO IZBY SPRAWDZAJĄCEGO	ZAL-7
7.	INFORMACJA BIOZZ	ZAL-8

OŚWIADCZENIE PROJEKTANTA

Ja, niżej podpisany po zapoznaniu się z przepisami ustawy z dnia 7 lipca 1994 r. „Prawo budowlane” (Dz.U. 2020 poz. 1333 z późniejszymi zmianami), zgodnie z art. 34. ust. 3d pkt 3. tej ustawy oświadczam, że niniejszy projekt architektoniczno-budowlany dotyczący inwestycji:

PRZEBUDOWA FRAGMENTU PARTERU BUDYNKU "A"
WARMIŃSKO-MAZURSKIEGO CENTRUM CHOROÓB PŁUC
NA POTRZEBY ODDZIAŁÓW ONKOLOGII I GRUŹLICY

10-357 OLSZTYN
UL. JAGIELLOŃSKA 78
dz. ew. 25/4
obręb ew. Olsztyn 5
jedn. ew. 286201_1

został opracowany w zakresie mojej specjalności zgodnie z umową z inwestorem, obowiązującymi przepisami, zasadami wiedzy technicznej.

Niniejsza dokumentacja jest kompletna z punktu widzenia celu jakiemu ma służyć. Świadomy odpowiedzialności karnej za podanie w niniejszym oświadczeniu nieprawdy zgodnie z art. 233 Kodeksu karnego, potwierdzam własnoręcznym podpisem prawdziwość złożonego oświadczenia.

PROJEKTANT: mgr inż. arch. Wojciech Wierzbowski

upr. MA/104/21
Do projektowania bez ograniczeń
w specjalności architektonicznej

Warszawa, 22 kwietnia 2022r.

UPRAWNIENIA I ZAŚWIADCZENIA PROJEKTANTA



IZBA ARCHITEKTÓW
RZECZYPOSPOLITEJ POLSKIEJ

MAZOWIECKA OKRĘGOWA IZBA ARCHITEKTÓW
RZECZYPOSPOLITEJ POLSKIEJ
KOMISJA KWALIFIKACYJNA

Znak sprawy: 111/MAOKK/2021
Nr uprawnień: MA/104/21

Warszawa, dnia 05 lipca 2021r.

DECYZJA nr 259/MAOKK/2021

Na podstawie art. 24 ust.1 pkt 2 ustawy z dnia 15 grudnia 2000r. o samorządach zawodowych architektów oraz inżynierów budownictwa (t.j. Dz. U. z 2019r. poz. 1117) w związku z art. 12, art. 13 oraz art. 14 ust.1 pkt 1, ustawy z dnia 7 lipca 1994r. Prawo budowlane (t.j. Dz.U. z 2020r., poz. 1333 ze zm.), zgodnie z art. 104 ustawy z dnia 14 czerwca 1960r. Kodeks postępowania administracyjnego (t.j. Dz.U. z 2020r. poz. 256 ze zm.)

stwierdza się, że

Pan mgr inż. arch. Wojciech Jan Wierzbowski
urodzony w dniu 23 marca 1979 r. w Warszawie

**posiada odpowiednie wykształcenie techniczne oraz praktykę zawodową
i po zdaniu egzaminu z wynikiem pozytywnym otrzymuje**

UPRAWNIENIA BUDOWLANE
w specjalności architektonicznej
do projektowania bez ograniczeń.

Decyzja niniejsza jako uwzględniająca w całości żądanie strony nie wymaga uzasadnienia.

Od powyższej decyzji przysługuje Panu odwołanie do Krajowej Komisji Kwalifikacyjnej Izby Architektów RP za pośrednictwem Okręgowej Komisji Kwalifikacyjnej Mazowieckiej Okręgowej Izby Architektów RP, w terminie 14 dni od dnia doręczenia decyzji.

Przewodniczący OKK MAOIA RP arch. Janusz Pachowski

Zastępca Przewodniczącego OKK MAOIA RP arch. Andrzej Sowa

Sekretarz OKK MAOIA RP arch. Elżbieta Dziubak

Członek OKK MAOIA RP arch. Dorota Bujnowska-Cechniak

Członek OKK MAOIA RP arch. Ewa Kaźmierczak

Członek OKK MAOIA RP arch. Andrzej Nasfeter

Członek OKK MAOIA RP arch. Stanisław Stefanowicz

Członek OKK MAOIA RP arch. Jolanta Ukleja

Otrzymują:

- 1) Wnioskodawca: Wojciech Jan Wierzbowski
- 2) Główny Inspektor Nadzoru Budowlanego - w celu wpisania do centralnego rejestru osób posiadających uprawnienia budowlane (po uprawomocnieniu się decyzji)
- 3) Mazowiecka Okręgowa Rada Izby Architektów RP (po uprawomocnieniu się decyzji)
4. a/a



[Handwritten signatures of the board members and the applicant]



IZBA ARCHITEKTÓW
RZECZYPOSPOLITEJ POLSKIEJ

Mazowiecka Okręgowa Rada Izby Architektów RP

ZAŚWIADCZENIE - ORYGINAŁ

(wypis z listy architektów)

Mazowiecka Okręgowa Rada Izby Architektów RP zaświadcza, że:

mgr inż. arch. Wojciech Jan WIERZBOWSKI

posiadający kwalifikacje zawodowe do pełnienia samodzielnych funkcji technicznych w budownictwie w specjalności architektonicznej i w zakresie posiadanych uprawnień nr **MA/104/21**, jest wpisany na listę członków Mazowieckiej Okręgowej Izby Architektów RP pod numerem: **MA-3460**.

Członek czynny od: 01-09-2021 r.

Data i miejsce wygenerowania zaświadczenia: 07-09-2021 r. Warszawa.

Zaświadczenie jest ważne do dnia: **30-06-2022 r.**

Podpisano elektronicznie w systemie informatycznym Izby Architektów RP przez:
Anatol Kuczyński, Sekretarz Okręgowej Rady Izby Architektów RP.

Nr weryfikacyjny zaświadczenia:

MA-3460-9AEY-86DY-36D7-C81F

Dane zawarte w niniejszym zaświadczeniu można sprawdzić podając nr weryfikacyjny zaświadczenia w publicznym serwisie internetowym Izby Architektów: www.izbaarchitektow.pl lub kontaktując się bezpośrednio z właściwą Okręgową Izbą Architektów RP.

OŚWIADCZENIE SPRAWDZAJĄCEGO

Ja, niżej podpisany po zapoznaniu się z przepisami ustawy z dnia 7 lipca 1994 r. „Prawo budowlane” (Dz.U. 2020 poz. 1333 z późniejszymi zmianami), zgodnie z art. 34. ust. 3d pkt 3. tej ustawy oświadczam, że niniejszy projekt architektoniczno-budowlany dotyczący inwestycji:

PRZEBUDOWA FRAGMENTU PARTERU BUDYNKU "A"
WARMIŃSKO-MAZURSKIEGO CENTRUM CHOROÓB PŁUC
NA POTRZEBY ODDZIAŁÓW ONKOLOGII I GRUŻLICY

10-357 OLSZTYN
UL. JAGIELLOŃSKA 78
dz. ew. 25/4
obręb ew. Olsztyn 5
jedn. ew. 286201_1

został opracowany w zakresie mojej specjalności zgodnie z umową z inwestorem, obowiązującymi przepisami, zasadami wiedzy technicznej.

Niniejsza dokumentacja jest kompletna z punktu widzenia celu jakiemu ma służyć. Świadomy odpowiedzialności karnej za podanie w niniejszym oświadczeniu nieprawdy zgodnie z art. 233 Kodeksu karnego, potwierdzam własnoręcznym podpisem prawdziwość złożonego oświadczenia.

SPRAWDZAJACY: mgr inż. arch. Roman Popielawski

upr. MA/081/09
Do projektowania bez ograniczeń
w specjalności architektonicznej

Warszawa, 22 kwietnia 2022r.



IZBA ARCHITEKTÓW
RZECZYPOSPOLITEJ POLSKIEJ

MAZOWIECKA OKRĘGOWA IZBA ARCHITEKTÓW
KOMISJA KWALIFIKACYJNA

KK/319/09

Nr upr. MA/081/09

Warszawa, dnia 7 stycznia 2010 r.

DECYZJA KK/134/09

Na podstawie art. 12 ust. 1 pkt 1 i ust. 2, art. 13 ust. 1 pkt 1 i art. 14 ust. 1 pkt 1 ustawy z dnia 7 lipca 1994 r. - Prawo budowlane (tekst jednolity: Dz. U. z 2006 r. Nr 156, poz. 1118; z późn. zmianami), art. 11 i 24 ust. 1 pkt 2 ustawy z dnia 15 grudnia 2000 r. o samorządach zawodowych architektów, inżynierów budownictwa oraz urbanistów (Dz. U. z 2001 r. Nr 5, poz. 42; z późn. zmianami), oraz art. 104 i 107 § 1 ustawy z dnia 14 czerwca 1960 r. - Kodeks postępowania administracyjnego

stwierdza się, że

Pan magister inżynier architekt **Roman Władysław Popielawski**

ur. dnia 13.03.1977 r.

**posiada odpowiednie wykształcenie techniczne i praktykę zawodową
i nadaje się UPRAWNIENIA BUDOWLANE
w specjalności architektonicznej do projektowania bez ograniczeń**

Decyzja niniejsza jako uwzględniająca w całości żądanie strony nie wymaga uzasadnienia.

Od decyzji przysługuje Panu odwołanie do Krajowej Komisji Kwalifikacyjnej Izby Architektów. Odwołanie wnosi się za pośrednictwem organu, który wydał decyzję tj. Okręgowej Komisji Kwalifikacyjnej Mazowieckiej Okręgowej Izby Architektów, w terminie 14 dni od dnia doręczenia decyzji.

Przewodniczący OKK MOIA arch. Janusz Pachowski

Zastępca Przewodniczącego OKK MOIA arch. Andrzej Sowa

Sekretarz OKK MOIA arch. Elżbieta Dziubak

Członek OKK MOIA arch. Anna Wojterska - Talarczyk

Członek OKK MOIA arch. Radosław Kowalewski

Członek OKK MOIA arch. Andrzej Nasfeter

Członek OKK MOIA arch. Stanisław Stefanowicz



Otrzymują:

1. Wnioskodawca: Roman Popielawski
2. Gdy decyzja stanie się ostateczna: 1) Główny Inspektor Nadzoru Budowlanego - w celu wpisania do centralnego rejestru osób posiadających uprawnienia budowlane, 2) Okręgowa Rada Izby Architektów.
3. a.a.



IZBA ARCHITEKTÓW
RZECZYPOSPOLITEJ POLSKIEJ

Mazowiecka Okręgowa Rada Izby Architektów RP

ZAŚWIADCZENIE - ORYGINAŁ

(wypis z listy architektów)

Mazowiecka Okręgowa Rada Izby Architektów RP zaświadcza, że:

mgr inż. arch. Roman Władysław POPIELAWSKI

posiadający kwalifikacje zawodowe do pełnienia samodzielnych funkcji technicznych w budownictwie w specjalności architektonicznej i w zakresie posiadanych uprawnień nr **MA/081/09**, jest wpisany na listę członków Mazowieckiej Okręgowej Izby Architektów RP pod numerem: **MA-2168**.

Członek czynny od: 02-03-2010 r.

Data i miejsce wygenerowania zaświadczenia: 05-03-2022 r. Warszawa.

Zaświadczenie jest ważne do dnia: **30-06-2022 r.**

Podpisano elektronicznie w systemie informatycznym Izby Architektów RP przez:
Anatol Kuczyński, Sekretarz Okręgowej Rady Izby Architektów RP.

Nr weryfikacyjny zaświadczenia:

MA-2168-EF15-45DY-13A8-8326

Dane zawarte w niniejszym zaświadczeniu można sprawdzić podając nr weryfikacyjny zaświadczenia w publicznym serwisie internetowym Izby Architektów: www.izbaarchitektow.pl lub kontaktując się bezpośrednio z właściwą Okręgową Izbą Architektów RP.

INFORMACJA DOTYCZĄCA BEZPIECZEŃSTWA I OCHRONY ZDROWIA

INWESTYCJA:

PRZEBUDOWA FRAGMENTU PARTERU BUDYNKU "A"
WARMIŃSKO-MAZURSKIEGO CENTRUM CHOROÓB PŁUC
NA POTRZEBY ODDZIAŁÓW ONKOLOGII I GRUŻLICY

10-357 OLSZTYN
UL. JAGIELLOŃSKA 78
dz. ew. 25/4
obręb ew. Olsztyn 5
jedn. ew. 286201_1

INWESTOR:

WARMIŃSKO-MAZURSKIE
CENTRUM CHOROÓB PŁUC
UL. JAGIELLOŃSKA 78
10-357 OLSZTYN

GŁÓWNY PROJEKTANT:

MGR INŻ. ARCH. WOJCIECH WIERZBOWSKI UPR. Ma/104/21

WARSZAWA, 24 MARCA 2022r.

Zakres robót:

Zakres robót obejmuje przebudowę (zmiana układu ścian działowych) fragmentu budynku szpitala, wraz z dostosowaniem do wymogów przeciwpożarowych. Inwestycja będzie realizowana jednoetapowo. Kolejność prac to zagospodarowanie terenu budowy, prace budowlane, prace wykończeniowe, prace porządkowe.

Wykaz istniejących obiektów budowlanych:

Zakres prac budowlanych mieści się całkowicie w obrębie istniejącego budynku szpitala.

Elementy zagospodarowania działki które mogą stwarzać zagrożenie bezpieczeństwa i zdrowia ludzi:

Zakres prac budowlanych mieści się całkowicie w obrębie istniejącego budynku szpitala.

Przewidywane zagrożenia występujące podczas realizacji prac:

- upadek pracownika z wysokości (brak zabezpieczenia obrysu stropu; brak zabezpieczenia otworów technologicznych w powierzchni stropu; brak zabezpieczenia otworów prowadzących na płyty balkonowe lub gzymsy);
- uderzenie spadającym przedmiotem osoby postronnej korzystającej z ciągu pieszego usytuowanego przy budowanym obiekcie budowlanym (brak wygradzenia strefy niebezpiecznej);
- pochwycenie kończyny górnej lub kończyny dolnej przez napęd maszyny budowlanej (brak pełnej osłony napędu);
- porażenie prądem elektrycznym (brak zabezpieczenia przewodów zasilających urządzenia mechaniczne przed uszkodzeniami mechanicznymi);
- skaleczenia i urazy podczas przenoszenia i montażu prętów oraz elementów o ostrych krawędziach (niestosowanie środków ochrony indywidualnej (kaski, rękawice i inne ochraniacze).

Instruktaż pracowników przed przystąpieniem do realizacji robót szczególnie niebezpiecznych:

Wszyscy nowo zatrudniani pracownicy powinni przejść ogólne szkolenie wstępne oraz zapoznać się z ryzykiem zawodowym związanym z ich stanowiskiem pracy przed dopuszczeniem ich do jej wykonywania. Fakt odbycia szkolenia i zapoznania się z ryzykiem należy odnotować w aktach osobowych pracownika.

Dodatkowo każdorazowo przed przystąpieniem do robót szczególnie niebezpiecznych kierownik budowy lub osoba przez niego upoważniona powinna przeprowadzić instruktaż pracowników, wskazując przedmiot zagrożenia i środki, jakie należy przedsięwziąć w celu uniknięcia danego zagrożenia.

Ponadto instruktaż bhp powinien obejmować następujące zagadnienia:

- zasady postępowania w przypadku wystąpienia zagrożenia,
- konieczność stosowania środków ochrony indywidualnej,
- zasady prowadzenia prac szczególnie niebezpiecznych,
- konieczność wydzielenia i oznaczenia stref szczególnie niebezpiecznych,
- zapewnienie sprawnej komunikacji.

Z instruktażu należy sporządzić notatkę podpisaną przez instruowanych pracowników i dołączyć ją do dziennika budowy.

Środki techniczne i organizacyjne zapobiegające niebezpieczeństwom wynikającym z wykonywania robót budowlanych:

Bezpośredni nadzór nad bezpieczeństwem i higieną pracy na stanowiskach pracy sprawują odpowiednio kierownik budowy (kierownik robót) oraz mistrz budowlany, stosownie do zakresu obowiązków.

Osoba kierująca pracownikami jest obowiązana:

- organizować stanowiska pracy zgodnie z przepisami i zasadami bezpieczeństwa i higieny pracy
- dbać o sprawność środków ochrony indywidualnej oraz ich stosowania zgodnie z przeznaczeniem
- organizować, przygotowywać i prowadzić prace, uwzględniając zabezpieczenie pracowników przed wypadkami przy pracy, chorobami zawodowymi i innymi chorobami związanymi z warunkami środowiska pracy
- dbać o bezpieczny i higieniczny stan pomieszczeń pracy i wyposażenia technicznego, a także o sprawność środków ochrony zbiorowej i ich stosowania zgodnie z przeznaczeniem

Na podstawie:

- oceny ryzyka zawodowego występującego przy wykonywaniu robót na danym stanowisku pracy
- wykazu prac szczególnie niebezpiecznych,
- określenia podstawowych wymagań bhp przy wykonywaniu prac szczególnie niebezpiecznych,
- wykazu prac wykonywanych przez co najmniej dwie osoby,
- wykazu prac wymagających szczególnej sprawności psychofizycznej

kierownik budowy powinien podjąć stosowne środki profilaktyczne mające na celu:

- zapewnić organizację pracy i stanowisk pracy w sposób zabezpieczający pracowników przed zagrożeniami wypadkowymi oraz oddziaływaniem czynników szkodliwych i uciążliwych
- zapewnić likwidację zagrożeń dla zdrowia i życia pracowników głównie przez stosowanie technologii, materiałów i substancji nie powodujących takich zagrożeń.

W razie stwierdzenia bezpośredniego zagrożenia dla życia lub zdrowia pracowników osoba kierująca pracownikami obowiązana jest do niezwłocznego wstrzymania prac i podjęcia działań w celu usunięcia tego zagrożenia.

Pracownicy zatrudnieni na budowie, powinni być wyposażeni w środki ochrony indywidualnej oraz odzież i obuwie robocze, zgodnie z tabelą norm przydziału środków ochrony indywidualnej oraz odzieży i obuwia roboczego opracowaną przez pracodawcę.

Środki ochrony indywidualnej w zakresie ochrony zdrowia i bezpieczeństwa użytkowników tych środków powinny zapewniać wystarczającą ochronę przed występującymi zagrożeniami (np. upadek z wysokości, uszkodzenie głowy, twarzy, wzroku, słuchu).

Kierownik budowy obowiązany jest informować pracowników o sposobach posługiwania się tymi środkami.

W celu zapobieżenia niebezpieczeństwom wynikającym z wykonywania robót budowlanych w strefach szczególnego zagrożenia zdrowia lub w ich sąsiedztwie, w tym zapewnienia bezpiecznej i sprawnej komunikacji, umożliwiającej szybką ewakuację na wypadek pożaru, awarii i innych zagrożeń, należy:

- wydzielić i oznakować strefy szczególnego zagrożenia,

- zabezpieczyć strefy komunikacyjne przed spadającymi przedmiotami,
- zapewnić bezpośredni nadzór nad pracami szczególnie niebezpiecznymi,
- stosować środki ochrony indywidualnej,
- zapewnić dostępność dróg dojazdowych,
- zapewnić sprzęt ratunkowy,
- kontrolować właściwe stosowanie sprzętu budowlanego.

Całość robót powinna być wykonana zgodnie z obowiązującymi przepisami a w szczególności rozporządzeniem Ministra Infrastruktury z dnia 6 lutego 2003r. w sprawie BHP podczas robót budowlanych (Dz.U. z 2003r Nr 47 poz. 401).

opracował:

mgr inż. arch. Wojciech Wierzbowski upr. bud. nr Ma/104/21