

Stan na dzień: 2019-10-23

SŁUŻBA CELNO – SKARBOWA

Izba Administracji Skarbowej w Zielonej Górze



DOKUMENTACJA TECHNICZNO-TECHNOLOGICZNA

KOMBINEZON JEDNOCZEŚCIOWY
DO UBIORU SŁUŻBOWEGO

Dokumentacja jest własnością Izby Administracji Skarbowej w Zielonej Górze
Całość lub część dokumentacji nie może być rozpowszechniana bez zgody Dyrektora Izby Administracji Skarbowej
w Zielonej Górze

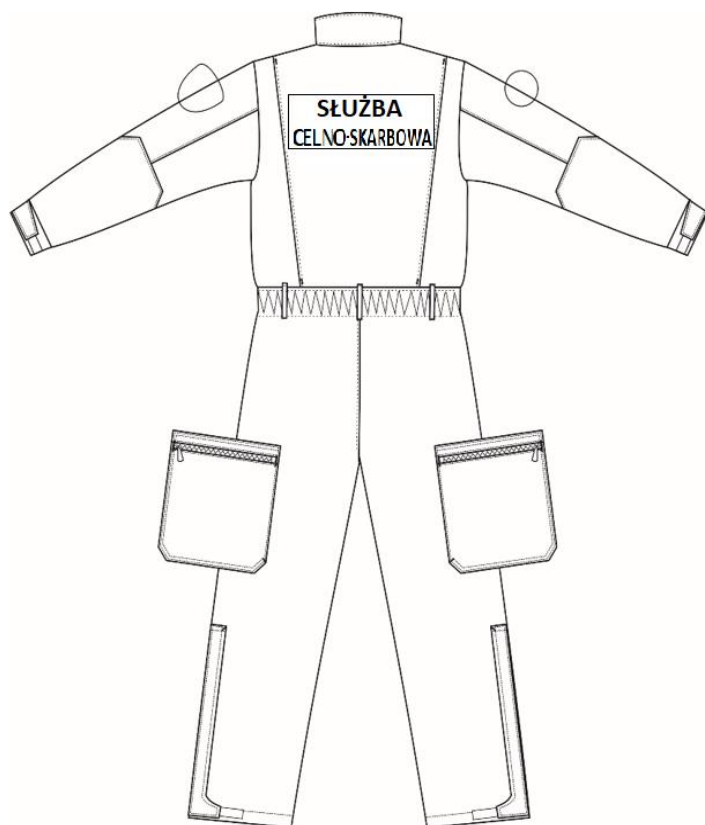
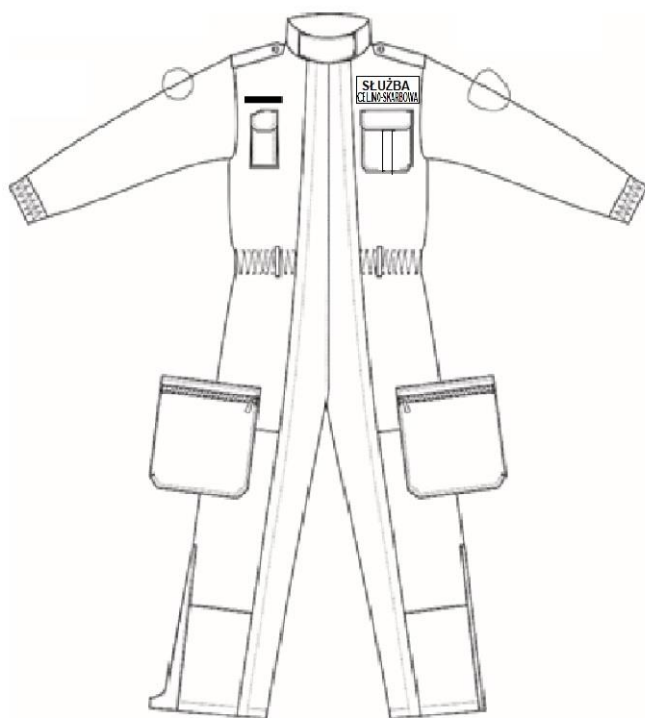
ZAWARTOŚĆ

Rysunek modelowy	
Rysunki poglądowe	
I	Charakterystyka wyrobu
1	Opis
2	Wykaz materiałów zasadniczych i dodatków
II	Wymagania techniczne
1	Wymagania techniczne tkaniny zasadniczej
2	Wymagania techniczne dla dodatków
3	Zestawienie elementów składowych
4	Rodzaje szwów i ściągów
5	Sztukowanie elementów
6	Wymagania odnośnie oznaczenia wielkości odzieży i wymiarów ciała
7	Tabela klasyfikacji wielkości
8	Wymiarowanie
9	Napisy
10	Wymagania dla odblasków
III	Wymagania użytkowe
IV	Wymagania jakościowe
1	Błędy tkaninowe
2	Błędy konfekcyjne
3	Wymagania dotyczące bezpieczeństwa użytkowania
4	Dokumenty potwierdzające spełnienie wymagań dokumentacji
V	Cechowanie, znakowanie, pakowanie, transport, przechowywanie
1	Wszywka
2	Etykieta jednostkowa
3	Etykieta zbiorcza
4	Pakowanie
5	Transport
6	Przechowywanie
VI	Gwarancja wykonawcy (producenta)

Rysunek modelowy



Rysunki poglądowe



I. CHARAKTERYSTYKA WYROBU

1. Opis

Kombinezon jednoczęściowy wchodzi w skład ubioru służbowego funkcjonariuszy Służby Celno-Skarbowej.

Kombinezon wykonany z tkaniny zasadniczej w kolorze szarozielonym. Zapinany na dwa zamki błyskawiczne dwukierunkowe biegnące od zakończenia stójki przez wewnętrzną stronę nogawek na całej ich długości. Stójka wykończona jest dodatkową zapinką zabezpieczającą podbródek, zapinaną na rzep. W pasie szeroka guma dopasowująca do sylwetki oraz 5 podtrzymywacze pasa. Rękawy, z dodatkowym wzmocnieniem na łokciach, wykończone mankietem z gumą oraz dodatkową regulacją na rzep. Na zewnętrznym szwie nogawek, na dole, wszyty pionowo zamek błyskawiczny ułatwiający założenie kombinezonu. Zamek przykryty jest plisą, która w dolnej części nogawek przechodzi w poziomą zapinkę z rzepem, umożliwiającą regulację obwodu dołu. Na lewej piersi kieszeń z kontrafałdą i mieszkiem od strony pachy, przykryta patką zapinaną, na 2 kryte napy, na lewej kieszeni na środku łąty kieszeniowej na linii nap przeszuty mały guzik na znak identyfikacji indywidualnej. Na wysokości piersi na prawym przodzie naszyta kieszeń nakładana na telefon, wraz z patką, zapinaną na rzep. Na nogawkach, wzmocnionych nakolannikami, powyżej kolan, naszyte są dwie kieszenie boczne nakładane z jednym mieszkiem od strony tyłu nogawki, zapinane na zamek błyskawiczny w części górnej.

Na połączeniu kuli rękawa ze szwem barkowym wszyte stębnowane naramienniki mocowane do kombinezonu za pomocą małego guzika metalowego w kolorze oksydowanego niklu z godłem. Na plecach od szwu barkowego do pasa, wykonane 2 fałdy (skrzydełka) zapewniające swobodę ruchów.

Na lewym rękawie kombinezonu, mocowany jest miękki element rzepa (welenka), służący do umieszczenia emblematu Krajowej Administracji Skarbowej - Służby Celno-Skarbowej. **Sam emblemat nie jest dołączany do kombinezonu, stanowi odrębną część umundurowania.** Rzep powinien być dopasowany kształtem i wymiarem do emblematu opisanego w odrębnej DT-T.

Na prawym rękawie kombinezonu, mocowany jest miękki element rzepa (welenka), służący do umieszczenia emblematu Służby Celno-Skarbowej:

- Funkcjonariuszy – Służby Celno-Skarbowej,
- Funkcjonariuszy – będących członkami załóg jednostek pływających,
- Funkcjonariuszy – przewodników psów służbowych.

Sam emblemat nie jest dołączany do kombinezonu, stanowi odrębną część umundurowania. Rzep powinien być dopasowany kształtem i wymiarem do emblematu opisanego w odrębnej DT-T.

Na prawym przodzie, nad kieszenią na telefon, mocowany jest miękki element rzepa (welenka), o wymiarach 130 x 25 mm w kolorze czarnym, służący do umieszczenia znaku imiennego.

Na lewym przodzie, nad kieszenią i na plecach znajdują się napisy **SŁUŻBA CELNO-SKARBOWA.**

2. Wykaz materiałów zasadniczych i dodatków

Tabela 1

Lp.	Nazwa materiału	Charakterystyka materiału
1	Tkanina zasadnicza kolor szarozielony	Poliestrowo-bawełniana, splot rip-stop, kol. szarozielony
2	Zamek	Dwurozdzielczy, spiralny, do przodów
		Nierozdzielczy, spiralny, do dołów nogawek
		Nierozdzielczy, spiralny, do kieszeni bocznych
3	Rzep	Szerokość 3,8 cm w kolorze czarnym
		Szerokość. 2,5 cm w kolorze czarnym
4	Guma	Do tunelu, szerokość 5 cm
		Do mankietów, szerokość 4 cm
5	Guziki	Metalowe, z orłem w koronie, w kolorze oksydowanego niklu Ø 16mm
6	Guzik	Guzik poliestrowy czterodziurkowy Ø 12±1 mm w kolorze czarnym lub w kolorze tkaniny zasadniczej, do mocowania znaku identyfikacji indywidualnej
7	Napy	Metalowe, kryte
8	Nici	Nici z rdzeniem poliestrowym w oplocie z poliestrowych włókien ciętych, numer handlowy 80 w kolorze tkaniny zasadniczej
		Nici z poliestrowych włókien ciętych, numer handlowy 80 w kolorze tkaniny zasadniczej
9	Napisy SŁUŻBA CELNO-SKARBOWA	Odblaskowe, wgrzane
10	Wszywka informacyjna	-
11	Etykieta kartonowa	-
12	Zawieszka do etykiety	Sztyft plastikowy
13	Worek foliowy	-
14	Karton - opakowanie zbiorcze	-
15	Naklejka na opakowanie zbiorcze	-

Tabela 2

Rzep – część miękka (wełenka) pod emblematy i znak imienny naszywany na tkaninie		
1	Nici	Nici z poliestrowych włókien ciętych, numer handlowy 80 w kolorze czarnym
2	Rzep – część miękka (wełenka)	W kolorze czarnym, szerokość 2,5 cm - znak imienny
3	Rzep – część miękka (wełenka)	W kolorze czarnym, szerokość dostosowana do emblematów

II. WYMAGANIA TECHNICZNE**1. Wymagania techniczne tkaniny zasadniczej**

Tabela 3

Wyszczególnienie	Jednostka	Wartość liczbowa	Metoda badania	
Skład	%	65 bawełna 35 poliester	PN-72/P-04604	
Splot	Rip-stop	1/1	PN-92/P-01704	
Szerokość z krawką	m	1,5±0,03	PN-EN 1773:2000	
Masa powierzchniowa	g/m ²	210±11	PN-ISO 3801:1993	
Siła zrywająca nie mniej niż	N	O 600	PN-EN ISO 13934-1:2013-07	
		W 550		
Siła rozdzierania nie mniej niż	N	O 20	PN-EN ISO 13937-2:2002	
		W 20		
Liczba nitok na	1/dm	O 360±7	PN-EN 1049-2:2000	
		W 185±6		
Zmiana wymiarów po praniu nie więcej niż	%	O ±3	PN-EN ISO 6330:2012 PN EN ISO 5077:2011	
		W		
Odporność na mechacenie: piling nie mniej niż	Stopień	4	PN-EN ISO 12945-2:2002	
Przepuszczalność powietrza nie mniej niż	mm/s	100	PN-EN ISO 9237:1998	
Odporność wybarwień nie mniej niż	Światło sztuczne	Stopień	5	PN-EN ISO 105-B02:2014-11
	Pranie temp. 60°C	Stopień	4	PN-EN ISO 105-C06: 2010
		Stopień	-	
	Tarcie suche	Stopień	4	PN-EN ISO 105-X12:2016-08
Tarcie mokre	Stopień	2-3		
Kolor	Szarzielony Wartość współrzędnych barwy wg normy PN-EN ISO 105-J01: 2002; PN-EN ISO 105-J03:2009 Wartość CIELab: L=21, 08; a=-3, 05; b=-3,54; ΔE≤1,5			

2. Wymagania techniczne dla dodatków.

Napisy odblaskowe wgrzane w materiał są wykonane ze srebrnej folii odblaskowej termotransferowej, zgodnej z normą PN-EN ISO 20471:2013-07 klasa 2 materiału.

Dla wszystkich elementów odblaskowych:

- wartość współrzędnych barwy określona jest zgodnie normą PN-EN ISO 105-J01:2002 i PN-EN ISO 105-J03:2009, wartość CIELab wynosi w zakresie: L=73,633, a=-0,770, b=-3,829, ΔE≤3,5.
- zachowanie właściwości odblaskowych po praniu (50 cykli prań w temperaturze 60°C), czyszczeniu chemicznym (30 cykli czyszczeń) i po ścieraniu zgodnie z normą PN-EN ISO 20471:2013-07 klasa 2 materiału.

3. Zestawienie elementów składowych

Tabela 4

Rodzaj tkaniny	Wyszczególnienie	Ilość części
Tkanina zasadnicza	Przód lewy	1
	Przód prawy	1
	Środkowa część tyłu – górna część	1
	Boczek tyłu - górna część	2
	Nogawka tyłu	2
	Rękaw wierzchni prawy	1
	Rękaw wierzchni lewy	1
	Rękaw spodni	2
	Nałokietniki	2
	Zapinka rękawa wierzch	2
	Zapinka rękawa spód	2
	Mankiet	2
	Stójka wewnętrzna	1
	Stójka zewnętrzna	1
	Zapinka stójki	1
	Kieszeń przodu lewego	1
	Patka spodnia kieszeni przodu lewego	1
	Patka wierzchnia kieszeni przodu lewego	1
	Kieszeń na telefon	1
	Patka wierzchnia kieszeni na telefon	1
	Patka spodnia kieszeni na telefon	1
	Kieszeń boczna nogawek nakładana	2
	Listewka górna nad zamek kieszeni bocznej nakładanej	2
	Wieszak	1
	Tunel	1
	Pagon spód	2
	Środek przodu	2
	Plisy maskujące przody zamków	2
	Pagon wierzch	2
	Plisa wierzchnia do zamka w dole nogawek	2
	Plisa spodnia do zamka w dole nogawek	2
	Nakolannik	2
	Podtrzymywacze pasa	5
Podkład pod napis duży	1	
Podkład pod napis mały	1	
Podkładka pod napy	2	
	Razem	57

4. Rodzaje szwów i ściegów

Elementy kombinezonu łączone są za pomocą szycia, przy czym zalecane są następujące gęstości ściegów maszynowych:

- Stębnowych 35-40 ściegów /1 dm,
- Overlockowych 35-40 ściegów/1 dm,
- Ryglujących 100-120 ściegów/1 dm,

Niedopuszczalne jest wykonanie ściągów o nieprawidłowym przeplocie nici i natężenia nitek tworzących szew.

Szwy na początku i końcu powinny być zamocowane przeszyciem wstecznym w celu zabezpieczenia przed pruciem.

5. Sztukowanie elementów

Nie dopuszcza się sztukowania elementów w wyrobie.

6. Wymagania odnośnie oznaczenia wielkości odzieży i wymiarów ciała

W celu dostosowania wyrobu do sylwetki ciała przyjmuje się jako wymiary kontrolne wzrost i obwód klatki piersiowej.

Zakresy i interwały dla wymiarów kontrolnych

Tabela 5

Wymiary podstawowe	Wzrosty - interwał 6 cm								
Wzrost w cm	149	155	161	167	173	179	185	191	197
Zakres w cm	146- 151	152- 157	158- 163	164- 169	170- 175	176- 181	182- 187	188- 193	194- 199

Tabela 6

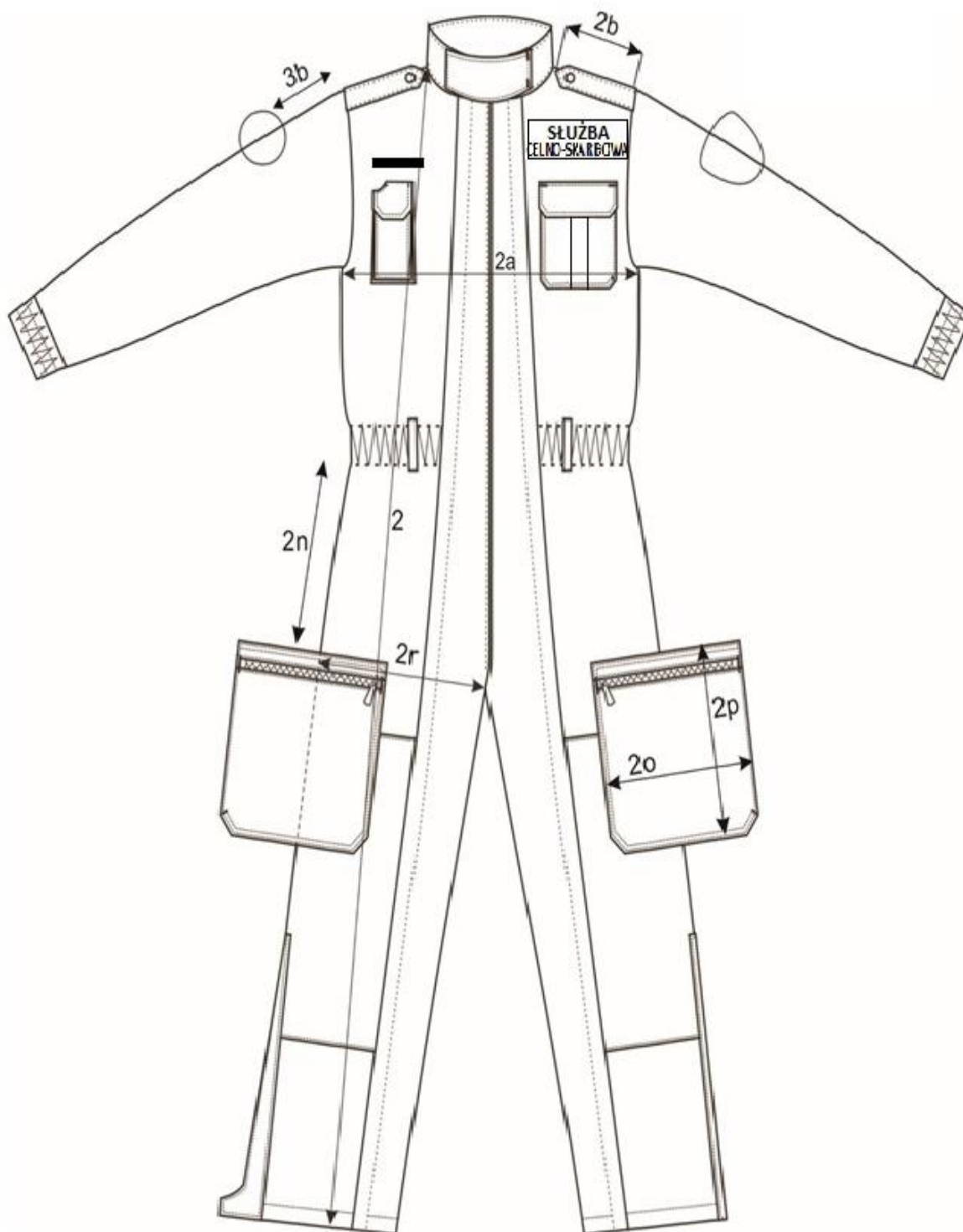
Wymiary podstawowe	Obwód klatki - interwał 4 cm									
Obwód klatki piersiowej w cm	76	80	84	88	92	96	100	104	108	112
Zakres w cm	74 -	78 -	82 -	86 -	90 -	94 -	98 -	102 -	106 -	110 -
	77	81	85	89	93	97	101	105	109	113
Obwód klatki piersiowej w cm	116	120	124	128	132	136	140	144	148	152
Zakres w cm	114 -	118 -	122 -	126 -	130 -	134 -	138 -	142 -	146 -	150 -
	117	121	125	129	133	137	141	145	149	153

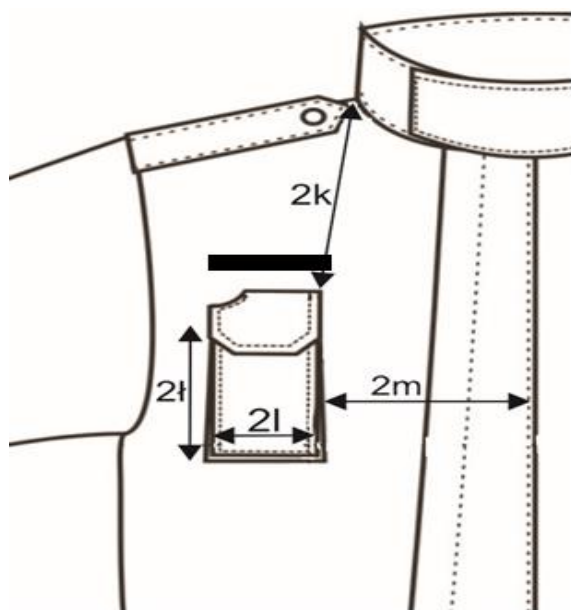
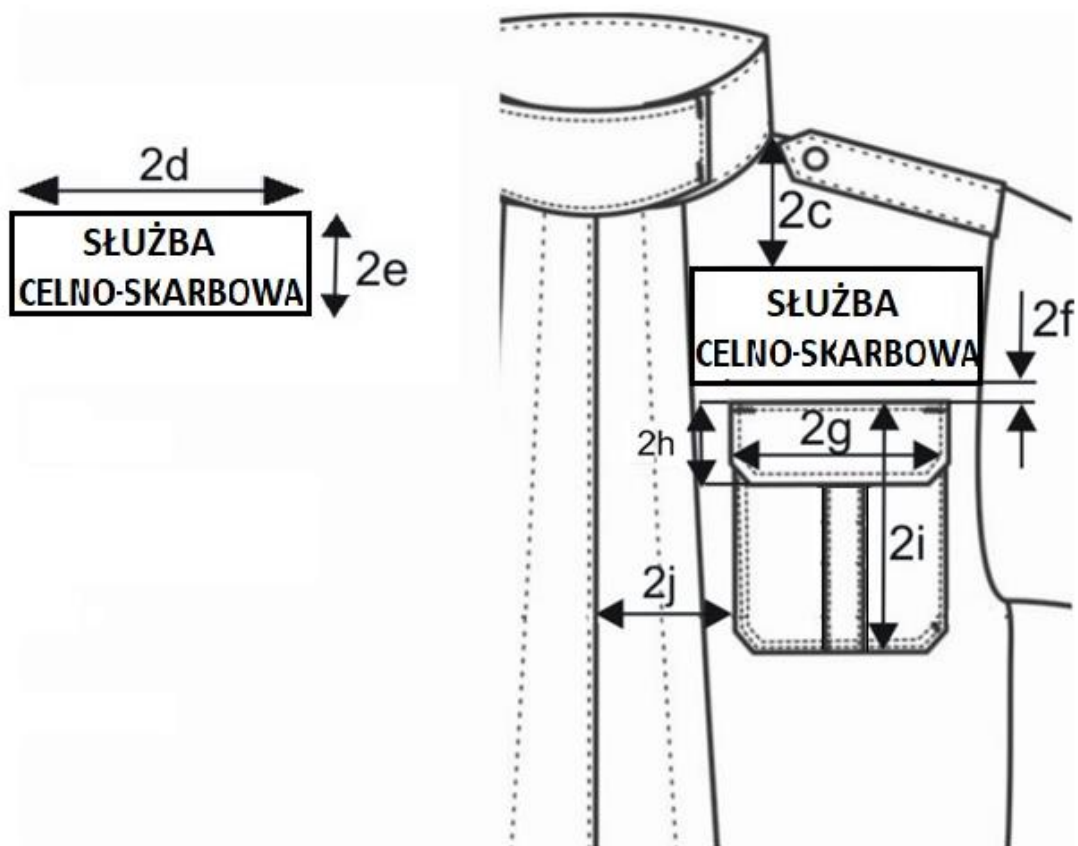
7. Tabela klasyfikacji wielkości

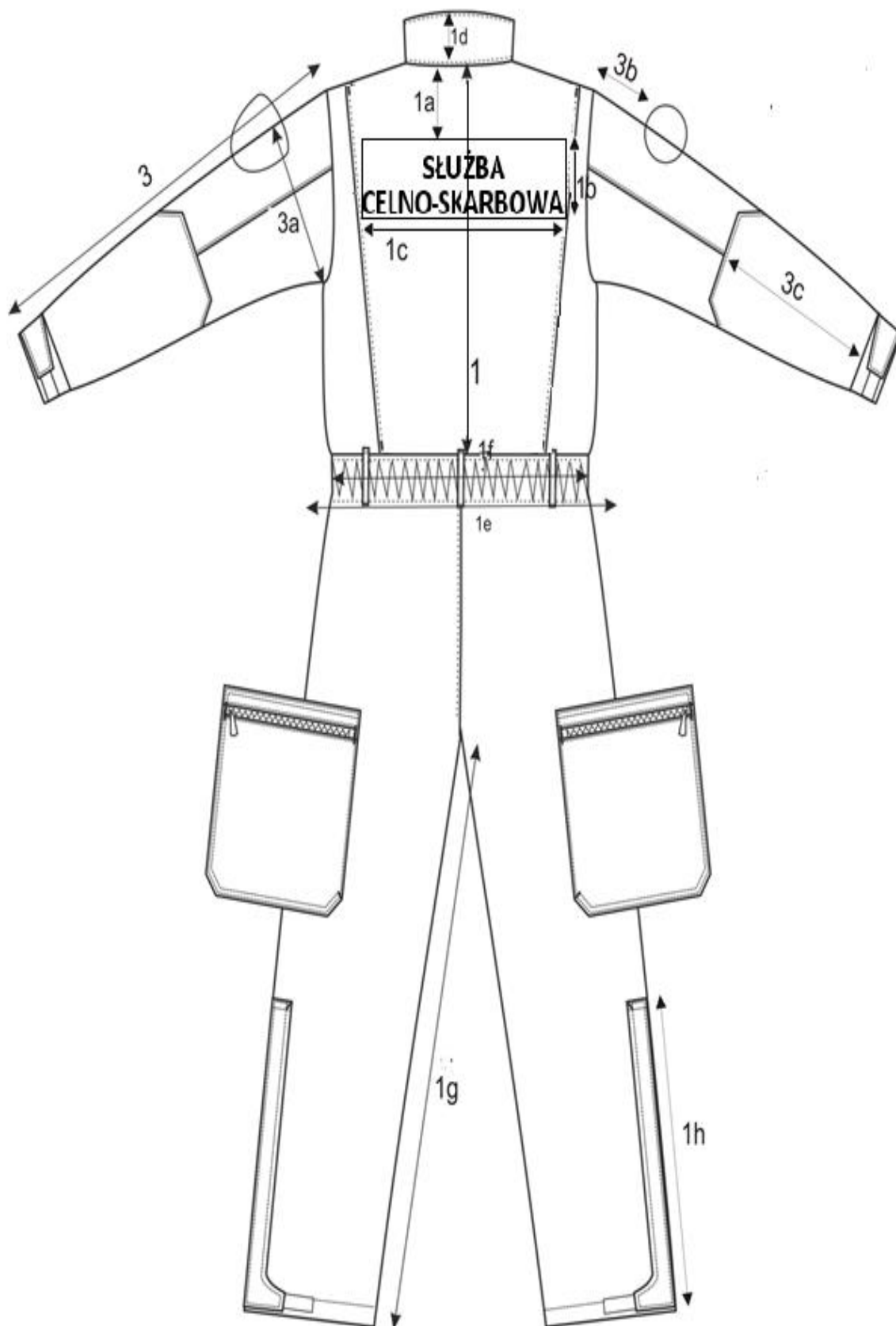
Tabela 7

obwód klatki piersiowej	76	80	84	88	92	96	100	104	108	112	116	120	124	128	132	136	140	144	148	152	
	74-77	78-81	82-85	86-89	90-93	94-97	98-101	102-105	106-109	110-113	114-117	118-121	122-125	126-129	130-133	134-137	138-141	142-145	146-149	150-153	
wzrost	149																				
	146	x	x	x	x	x	x	x													
	151																				
	155																				
	152	x	x	x	x	x	x	x	x	x	x										
	157																				
	161																				
	158	x	x	x	x	x	x	x	x	x	x	x	x	x							
	163																				
	167																				
	164	x	x	x	x	x	x	x	x	x	x	x	x	x	x	x	x	x			
	169																				
	173																				
	170		x	x	x	x	x	x	x	x	x	x	x	x	x	x	x	x			
	175																				
	179																				
	176			x	x	x	x	x	x	x	x	x	x	x	x	x	x	x	x		
	181																				
	185																				
	182			x	x	x	x	x	x	x	x	x	x	x	x	x	x	x	x	x	x
187																					
191																					
188				x	x	x	x	x	x	x	x	x	x	x	x	x	x	x	x	x	
193																					
197																					
194				x	x	x	x	x	x	x	x	x	x	x	x	x	x	x	x	x	
199																					

8. Wymiarowanie







Tabele rozmiarów dla rozmiaru 185/104 (forma bazowa).

Tabela 8

	Lp	Określenie wielkości	Wymiary w cm	Tolerancja w cm ±
Tył	1	Długość tyłu od wszycia kołnierza do górnej krawędzi pasa	54,0	1,0
	1a	Odległość od wszycia kołnierza do naszycia wzmocnienia pod napis "Służba Celno-Skarbowa"	15,0	0,5
	1b	Wysokość wzmocnienia pod napis „Służba Celno-Skarbowa” *	12,5	0,5
	1c	Szerokość wzmocnienia pod napis „Służba Celno-Skarbowa” *	33,0	1,0
	1d	Wysokość stójki tyłu	7,5	0,3
	1e	Obwód pasa mierzony przed wszyciem gumy w połowie	56,0	1,0
	1f	Obwód pasa mierzony po wszyciu gumy w połowie	43,0	1,0
	1g	Długość nogawki mierzona po szwie wewnętrznym	80,0	1,0
	1h	Wysokość pliski kryjącej zamek boczny w dole nogawki	30,0	0,5
Przód	2	Długość przodu od szwa barkowego przy stójce do dołu	166,0	2,0
	2a	Obwód klatki piersiowej mierzona pod pachą po zapięciu w połowie	60,0	1,0
	2b	Długość pagonu	15,5	0,5
	2c	Odległość od szwa barkowego (przy wszyciu stójki) do naszycia wzmocnienia pod napis „Służba Celno-Skarbowa"	11,0	0,5
	2d	Szerokość wzmocnienia pod napis „Służba Celno-Skarbowa” *	16,0	0,5
	2e	Wysokość wzmocnienia pod napis „Służba Celno-Skarbowa” *	5,5	0,5
	2f	Odległość między wzmocnieniem pod napis „Służba celno-Skarbowa” a patką kieszeni górnej lewej *	2,0	0,3
	-	Szerokość miękkiej części rzepa *	13,0	0,1
	-	Wysokość miękkiej części rzepa *	2,5	0,1
	-	Odległość dolnej krawędzi miękkiej części rzepa od szwu barkowego w miejscu wszycia stójki	16,0	0,5
Kieszeń lewa	2g	Szerokość patki kieszeni lewej	14,5	0,3
	2h	Wysokość patki kieszeni lewej	6,5	0,3
	2i	Wysokość kieszeni lewej z patką	17,5	0,5
	2j	Odległość naszycia kieszeni lewej mierzonej od środka kombinezonu	7,0	0,5
Kieszeń prawa	2k	Odległość naszycia kieszeni prawej od szwa barkowego w miejscu wszycia kołnierza	21,0	0,7
	2l	Szerokość kieszonki prawej	7,0	0,3
	2ł	Wysokość kieszonki bez patki	13,5	0,3
	2m	Odległość naszycia kieszeni prawej mierzonej od środka kombinezonu	10,0	0,5
Kieszeń boczna	2n	Odległość położenia kieszeni bocznych od dolnej stębnówki pasa	25,5	0,7
	2o	Szerokość kieszeni bocznej	20,0	0,5
	2p	Wysokość kieszeni bocznej	28,5	0,5

Szer. nogawki	2r	Szerokość nogawki na linii uda w połowie	36,5	1,0
Rękaw	3	Długość rękawa mierzona od wszycia do dołu z mankietem	68,0	1,0
	3a	Szerokość rękawa mierzona pod pachą w połowie	26,0	1,0
	3b	Odległość naszywania miękkiej części rzepa (na prawym i lewym rękawie) od wszycia rękawa *	7,0	0,5
	3c	Wysokość wzmocnienia rękawa	35,0	1,0
	-	Średnica miękkiej części rzepa mocowanej na prawym rękawie *	8,7	0,1

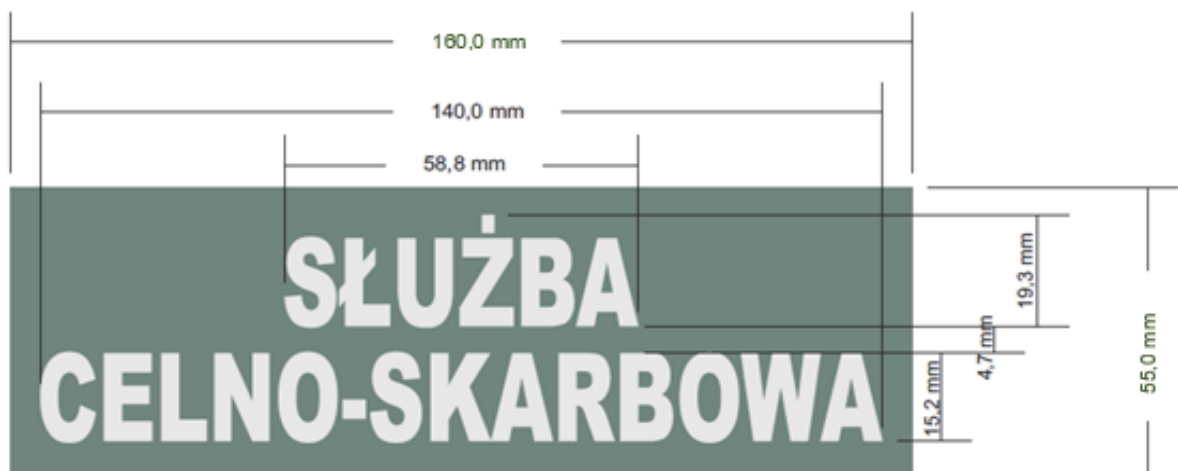
* wymiar nie podlega stopniowaniu

Wymiary elementów kombinezonu odpowiadające pozostałym rozmiarom zawartym w tabeli 7 powinny być uzyskane na podstawie standardowego stopniowania formy bazowej.

Sorty dla funkcjonariuszy o nietypowych wymiarach, wykraczających poza rozmiary zawarte w tabelach, powinny być szyte według przekazanych wymiarów faktycznych lub w serwisie miarowym.

9. Napisy

- Na lewym przodzie kombinezonu, wgrzany w podkład wykonany z tkaniny zasadniczej, w dwóch rzędach (wypośrodkowany w pionie i poziomie) napis SŁUŻBA CELNO-SKARBOWA, litery srebrne odblaskowe o wymiarach:
 - Grubość litery 3,0mm (±0,5mm)
 - Krój czcionki Arial Black.



Podkład z napisem połączony z kombinezonem poprzez szycie.

- Z tyłu kombinezonu, wgrzany w podkład wykonany z tkaniny zasadniczej, w dwóch rzędach (wypośrodkowany w pionie i poziomie) napis SŁUŻBA CELNO-SKARBOWA, litery srebrne odblaskowe o wymiarach:
 - Grubość litery 6,0mm (±0,5mm)
 - Krój czcionki Arial Black.



Podkład z napisem połączony z kombinezonem poprzez szycie.

Wymiary nie podlegają stopniowaniu.

10. Wymagania dla odblasków

Napisy odblaskowe wgrzane w materiał są wykonane ze srebrnej folii odblaskowej termotransferowej, zgodnej z normą PN-EN ISO 20471:2013-07 klasa 2 materiału.

Dla wszystkich elementów odblaskowych:

- Wartość współrzędnych barwy określona jest zgodnie normą PN-EN ISO 105-J01:2001 i PN-EN ISO 105-J03:2009 wartość CIELab wynosi w zakresie: $L=73,633$, $a= - 0,770$, $b= - 3,829$, $\Delta E \leq 3,5$.
- Zachowanie właściwości odblaskowych po praniu (50 cykli prań w temperaturze 60°C), czyszczeniu chemicznym (30 cykli czyszczeń) i po ścieraniu zgodnie z normą PN-EN ISO 20471:2013-07 klasa 2 materiału

III. WYMAGANIA UŻYTKOWE

Kombinezon powinien być wykonany za pomocą technologii, która będzie gwarantowała jego wysokie parametry użytkowe. W szczególności wyrób nie powinien powodować miejscowych ucisków, otarć ani podrażnień skóry użytkownika.

Wszystkie surowce i dodatki wykorzystywane do konfekcjonowania wyrobu nie powinny zawierać substancji uznanych za szkodliwe dla zdrowia.

IV. WYMAGANIA JAKOŚCIOWE

Dopuszcza się jedynie wyroby wykonane w pierwszym gatunku.

1. Błędy tkaninowe

Dopuszcza się 2 (dwa) z następujących błędów tkaninowych w elementach niewidocznych dla pierwszego gatunku:

- Nieprawidłowy przeplot mało widoczny długości 10-30 mm,
- Zgrubienie nitki długości 10-40 mm,
- Zabrudzenia jednonitkowe 10-20 mm,
- Nierównomierność barwy o 1 stopień,

Nie dopuszcza się następujących błędów tkaninowych:

- Brakujące nitki widoczne,
- Widoczny nieprawidłowy przeplot,
- Nieprawidłowy raport,
- Zmehacenia, zaciągnięcia nitki,
- Nierównomierność barwy, plamy.

2. Błędy konfekcyjne

Dopuszcza się 4 (cztery) z następujących błędów konfekcyjnych:

- Różne długości jednakowych elementów (według tolerancji),
- Różne szerokości jednakowych elementów (według tolerancji),
- Odchylenie od symetrycznego rozmieszczenia cięć, zaszewek, kieszeni (według tolerancji).

Nie dopuszcza się następujących błędów konfekcyjnych:

- Skrzywień stębnówek,
- Różnych rozstawów między stębnówkami,
- Błędów w klejeniu, zdeformowania elementów, odklejania się taśmy,
- Nieprawidłowych ściągów,
- Pomarszczonych szwów, wdania lub ściągnięcia tkaniny,
- Błędów w prasowaniu, wybłyszczeń, załamań.

Błędy ustala się metodą organoleptyczną, na wyrobie swobodnie rozłożonym lub zawieszonym na wieszaku, w świetle odbitym. Błędy dostrzegalne z odległości jednego metra uznaje się za niedopuszczalne.

3. Wymagania dotyczące bezpieczeństwa użytkowania.

Konstrukcja wyrobu powinna zapewnić komfort użytkowania. Nie powinny powodować ucisków i otarć ciała oraz nie powinny krępować ruchów. Elementy, które bezpośrednio dotykają ciała powinny być pozbawione szorstkich, ostrych brzegów i elementów wystających, które mogą powodować podrażnienia.

Wyrób powinien być wykonany z materiałów i dodatków spełniających wymagania Rozporządzenia (WE) nr 1907/2006 Parlamentu Europejskiego i Rady z dnia 18 grudnia 2006r. w sprawie rejestracji, oceny, udzielania zezwoleń i stosownych ograniczeń w zakresie chemikaliów (REACH) i utworzenia Europejskiej Agencji Chemikaliów, zmieniającego Dyrektywę 1999/45/WE oraz uchylającego Rozporządzenie Rady (EWG) nr 793/93 i Rozporządzenie Komisji (WE) nr 1488/94, jak również Dyrektywę Rady 76/769/EWG

i Dyrektywy Komisji 91/155/EWG, 93/67/EWG, 93/105/WE i 2000/21/WE (Dz. Urz. UE z 2006r. Nr L396, s 1 z późniejszymi zmianami)

Wymagania i metodyki dotyczące wybranych parametrów bezpieczeństwa użytkowania
Tabela 9

L.p.	Parametr	Jednostka	Wartość	Metodyka badań
1	Zawartość amin aromatycznych, nie więcej niż	mg/kg	30	PN-EN 14362-1:2012 PN-EN 14362-3:2012
2	Zawartość formaldehydu, nie więcej niż	mg/kg	75	PN-EN ISO 14184-1:2011
3	Odczyn pH	-	4,5-7,5	PN-EN ISO3071:2007

Uwaga: spełnianie wymagań wymienionych w tabeli musi być udokumentowane raportami z badań wykonanymi w akredytowanym laboratorium. Uznaje się również, że wyrób spełnia wymagania dotyczące bezpieczeństwa, jeżeli posiada aktualną autoryzację (certyfikat) do posługiwania się znakiem OEKO-TEX, zgodnie z normą OEKO-TEX Standard 100 (klasa produktów II).

4. Dokumenty potwierdzające spełnienie wymagań dokumentacji

Aby spełnić wymagania niniejszej dokumentacji należy przedstawić wyniki badań wydane przez akredytowane laboratoria, potwierdzające spełnienie wybranych parametrów bezpieczeństwa użytkowania z tabeli 9 oraz wymagań technicznych dla tkaniny zasadniczej zawartych w tabeli nr 3. Badania uznaje się za aktualne do 24 miesięcy od dnia ich wydania.

V. CECHOWANIE, ZNAKOWANIE, PAKOWANIE, TRANSPORT, PRZECHOWYWANIE

1. Wszywka

Wszywka firmowa zawierająca nazwę producenta i rozmiar umieszczona jest w podkroju szyi.

Wszywka z oznaczeniem, sposobu konserwacji, składu surowcowego tkaniny zasadniczej, nazwę wyrobu i datę produkcji wszyta jest w lewy szew boczny, 20 cm poniżej wszycia rękawa.

Dopuszcza się stosowanie jednej wszywki informacyjnej zawierającej następujące oznaczenia:

- nazwę wykonawcy,
- sposób konserwacji,
- skład surowcowy tkaniny zasadniczej,
- nazwę wyrobu,
- wielkość wyrobu,
- datę produkcji (m-c i rok).

Cechy i oznaczenia zawarte na wszywkach powinny być czytelne i wykonane niespieralnym tuszem, wykonane w technologii zapewniającej ich czytelność przy codziennym użytkowaniu i okresowych zabiegach konserwacyjnych przez okres minimum 2 lat.

Sposób konserwacji:



Maksymalna temperatura prania 60°C - proces normalny.



Nie stosować bielenia / bez bielenia.



Dopuszczalne suszenie w suszarce bębnowej - suszenie w niższej temperaturze.



Prasowanie w maksymalnej temperaturze dolnej płyty 150°C.



Profesjonalne chemiczne czyszczenie w tetrachloroetylenie i wszystkich rozpuszczalnikach - proces łagodny.

2. Etykieta jednostkowa

Etykieta jednostkowa – zamocowana w taśmie zamka przodu, na wysokości wszycia stójki, powinna zawierać następujące informacje:

- nazwę wykonawcy,
- skład surowcowy tkaniny zasadniczej,
- nazwę wyrobu,
- wielkość wyrobu,
- datę produkcji (m-c I rok).
- sposób konserwacji
- nr ZA zamawiającego
- kod kreskowy wyrobu

Etykieta – naklejka – naklejona na worek foliowy powinna zawierać:

- nazwę wykonawcy,
- skład surowcowy tkaniny zasadniczej,
- nazwę wyrobu,
- wielkość wyrobu,
- datę produkcji (m-c I rok).
- sposób konserwacji
- nr ZA zamawiającego
- kod kreskowy wyrobu

3. Etykieta zbiorcza

Etykieta na opakowanie zbiorcze powinna zawierać następujące informacje:

- nazwę wykonawcy,
- adres i znak firmowy producenta
- nazwę wyrobu,
- wielkość wyrobu,
- ilość wyrobu w opakowaniu zbiorczym,
- data produkcji (m-c I rok).
- nr ZA zamawiającego

4. Pakowanie

Kombinezon złożyć zgodnie z normą PN-P-84530: 1990, następnie włożyć do worka foliowego i worek zakleić. Pakować po 10 sztuk. jednego rozmiaru wyrobu do kartonu, który należy zakleić taśmą.

Na krótszym boku kartonu nakleić etykietę zbiorczą.

Pakowanie powinno zabezpieczyć wyrób przed obniżeniem jego, jakości w czasie przechowywania, jak i transportu.

5. Transport

Kombinezony mogą być przewożone dowolnymi środkami transportu. Załadowanie, przewóz i wyładowanie wyrobu powinno odbywać się w warunkach zabezpieczających je przed zamoczeniem, zabrudzeniem oraz uszkodzeniem mechanicznym i chemicznym.

6. Przechowywanie

Kombinezony należy przechowywać w pudełkach kartonowych, w pomieszczeniach suchych, przewiewnych, nienasłonecznionych, pozbawionych obcych zapachów, w warunkach zabezpieczających je przed zamoczeniem, poplamieniem, zabrudzeniem oraz uszkodzeniami mechanicznymi i chemicznymi.

VI. GWARANCJA WYKONAWCY (PRODUCENTA)

1. Na wyroby Wykonawca udzieli gwarancji na okres minimum 24 miesiące licząc od daty podpisania protokołu odbioru przez przedstawicieli Wykonawcy i przedstawicieli Zamawiającego z zastrzeżeniem sytuacji, gdy inny termin gwarancji ujęto w umowie.
2. Wykonawca odpowiada za wady fizyczne, ujawnione w dostarczonym towarze, ponosi z tego tytułu wszystkie zobowiązania. Jest odpowiedzialny względem Zamawiającego, jeżeli dostarczony towar ma wady zmieniające jego wartość lub użyteczność wynikającą z jego przeznaczenia, nie ma właściwości wymaganych przez Zamawiającego, albo jeżeli dostarczono go w ilości lub stanie innym niż zamówiono.
3. O wadach fizycznych wyrobów Zamawiający zawiadamia Wykonawcę bezpośrednio w chwili ujawnienia w nich wad, w celu realizacji przysługujących z tego tytułu uprawnień. Formę zawiadomienia stanowi „Protokół reklamacji” wykonany przez Zamawiającego, przekazany Wykonawcy w terminie 7 dni od daty ujawnienia wady.
4. Wykonawca jest obowiązany do usunięcia wad fizycznych wyrobów lub do dostarczenia wyrobów wolnych od wad, jeżeli wady te ujawnią się w ciągu okresu określonego w gwarancji.
5. Jeżeli w wykonaniu swoich obowiązków Wykonawca dostarczył Zamawiającemu zamiast wyrobów wadliwych takie same wyroby nowe – wolne od wad, termin gwarancji biegnie na nowo od chwili ich dostarczenia. Wymiany wyrobów Wykonawca dokona bez żadnej dopłaty, nawet gdyby ceny uległy zmianie.
6. Gwarancja obejmuje również wyroby nabyte przez Wykonawcę od kooperantów.
7. Utrata roszczeń z tytułu wad fizycznych nie następuje pomimo upływu terminu gwarancji, jeżeli Wykonawca wadę podstępnie zataił.
8. W przypadku stwierdzenia w okresie gwarancji wad fizycznych w dostarczonych wyrobach Wykonawca:
 - a. Rozpatrzy „Protokół reklamacji” w ciągu 3 dni licząc od daty jego otrzymania,
 - b. Usprawni wadliwe wyroby w terminie 14 dni, licząc od daty otrzymania „Protokołu reklamacji”,
 - c. Usunie wady w dostarczonych wyrobach w miejscu, w którym zostały one ujawnione lub na własny koszt dostarczy je do swojej siedziby w celu ich usprawnienia,
 - d. Wyroby wolne od wad dostarczy na własny koszt do miejsca, w którym wady zostały ujawnione w terminie określonym w pkt. b.
9. Przedłuży termin gwarancji o czas, w którym wskutek wad wyrobu, objętego gwarancją, uprawniony do gwarancji nie mógł z niego korzystać,
10. Wymienia wadliwy wyrób w terminie 21 dni, licząc od daty otrzymania „Protokołu reklamacyjnego”, jeżeli nie dotrzymał terminu naprawy określonego w pkt. b.
11. Dokona stosownych zapisów w karcie gwarancyjnej, dotyczących zakresu wykonanych napraw oraz zmiany okresu udzielonej gwarancji,
12. Ponosi odpowiedzialność z tytułu przypadkowej utraty lub uszkodzenia wyrobu w czasie od przyjęcia go do naprawy do czasu przekazania sprawnego użytkownikowi w miejscu ujawnienia wady,
13. Jeżeli zamówiony towar w ocenie Zamawiającego nie spełnia wymaganych kryteriów Zamawiający może odmówić jego przyjęcia, a wykonawca jest zobowiązany dostarczyć towar wolny od wad.
14. Uszkodzenia leżące po stronie użytkownika wynikające z nieprawidłowego użytkownika lub konserwacji nie podlegają warunkom gwarancji.