

Dotyczy: zapytania do postępowania pn. UBRANIA I FARTUCHY OPERACYJNE WIELOKROTNEGO
UŻYTKU W PODZIALE NA ZADANIA Znak sprawy: PCM/ZO 12/NSSU/2023

Jako producent odzieży operacyjnej, składamy następujące zapytania do opisu przedmiotu zamówienia:

Pytanie 1:

Czy Zamawiający dopuści odzież operacyjną z tkaniny bawełniano-poliestrowej, o zawartości bawełny 48% +/-3% i gramaturze 130 g/m² +/-4%?

Proponowana tkanina nieznacznie różni się od wyspecyfikowanej przez zamawiającego i nie odbiega właściwościami.

Odpowiedź Zamawiającego: Warunkowo tak

Pytanie 2:

Czy aby otrzymać odzież operacyjną najwyższej jakości, Zamawiający wymaga dołączenia do oferty akredytowanego raportu z badań wykonanych przez niezależną jednostkę badawczą potwierdzającego skład chemiczny tkaniny oraz gramaturę tkaniny oraz akredytowanego raportu z badań wykonanych przez niezależną jednostkę badawczą potwierdzającego zgodność z normą PN-EN 13795 dla tkaniny wskazanej w badaniach potwierdzających skład i gramaturę?

Odpowiedź Zamawiającego: Wymaga

Pytanie 3:

Czy Zamawiający dopuści fartuchy operacyjne wykonane w strefie mniej krytycznej z chłonnej tkaniny bawełniano – poliestrowej o gramaturze 118 g/m², reszta parametrów zgodnie z SWZ?

Odpowiedź Zamawiającego: wskazane kryterium - konieczne

Pytanie 4:

Czy Zamawiający wymaga, aby tkanina z której wykonane zostanie pole niekrytyczne fartucha operacyjnego ma mieć poziom przepuszczalności powietrza minimum 55 cm³/cm²*s, zapewniając tym wysoki komfort termofizjologiczny?

Odpowiedź Zamawiającego: Wymaga

Pytanie 5:

Zamawiający wymaga aby fartuch operacyjny był zgodny z normą PN-EN 13795 w polu krytycznym.

Czy mając na uwadze przepisy prawa, które wymagają stosowania na bloku operacyjnym asortymentu który nie pyli, Zamawiający wymaga aby tkanina zastosowana w polu niekrytycznym była zgodna z normą PN-EN 13795 co najmniej w zakresie pylenia z uwzględnieniem późniejszych zmian?

Odpowiedź Zamawiającego: Wymaga

Pytanie 6:

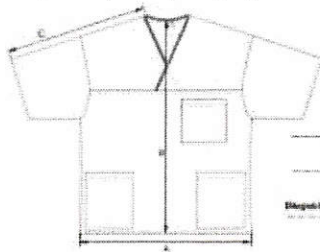
Czy aby otrzymać fartuchy operacyjne najwyższej jakości Zamawiający wymaga dołączenia do oferty akredytowanych wyników badań tkaniny na zgodność z normą PN - EN 13795 w wymaganym zakresie oraz potwierdzenia przepuszczalności powietrza w postaci wyniku z badań lub w karcie technicznej tkaniny?

Odpowiedź Zamawiającego: Tak -wymaga

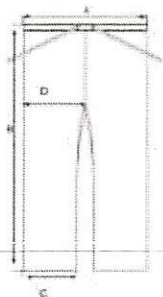
Pytanie 7:

Zamawiający dodał jako załącznik do postępowania tabelę rozmiarów odzieży. Każdy z Wykonawców posiada własne tabele rozmiarów.

Czy Zamawiający dopuści odzież zgodną z tabelą rozmiarów Wykonawcy umieszczoną poniżej, dołączoną do oferty i przesłaną na każdą prośbę Zamawiającego?



	2XS	XS	S	M	L	XL	2XL	3XL	4XL	5XL	6XL	7XL	8XL
A Szerokość	49	51	53	56	59	62	65	68	71	74	77	80	83
B Długość	66	67	69	72	74	76	78	79	80	82	84	84	85
C Długość górnej części	33,5	34,5	36	37,5	39	40,5	42	43,5	45	46,5	46,5	46,5	46,5



	2XS	XS	S	M	L	XL	2XL	3XL	4XL	5XL	6XL	7XL	8XL
A Szerokość partii w 1/3 długości	48	48	51	54	57	60	63	66	69	72	75	78	81
B Długość	93	97	101	105	109	112	114	115	115	115	115	115	115
C Szerokość nogawki	19,5	20,5	21	22	23	24	24	24	24	24	26	26	27
D Szerokość nogawki	32	33	35	36	38	39	40	42	44	45	46	47	48

Wymiary są nominalnymi szerokościami odzieży podanyymi w centymetrach (Tolerancja +/-1cm)

Odpowiedź Zamawiającego: Dopuszcza

Pytanie 8:

Zamawiający wymaga certyfikatu dopuszczającego do użytkowania w Służbie Zdrowia.

Czy Zamawiający dopuści załączenie do oferty deklarację CE wystawionych przez producenta zaoferowanych wyrobów medycznych?

Odpowiedź Zamawiającego: Tak

Pytanie 9:

Zwracamy się z uprzejmą prośbą o wydłużenie terminu dostaw częściowych do 21 dni roboczych.

Zamawiający wymaga realizacji zamówień w ciągu 7 dni. Tak krótki czas wyznaczony na realizację dostaw, gdzie asortyment każdorazowo musi być wyprodukowany na zamówienie według koloru, rozmiaru i treści oznaczenia, jest praktycznie niemożliwy do spełnienia.

Odpowiedź Zamawiającego: Wyraża zgodę