

**CENTRALNY ZARZĄD SŁUŻBY WIĘZIENNEJ  
BIURO KWATERMISTRZOWSKO-INWESTYCYJNE**

**WARUNKI TECHNICZNE**

- 1. MATERAC III-CZĘŚCIOWY Z PODUSZKĄ  
OBSZYWANY RĘCZNIE**
- 2 . MATERAC III-CZĘŚCIOWY Z PODUSZKĄ  
OBSZYWANY MASZSZYNOWO**

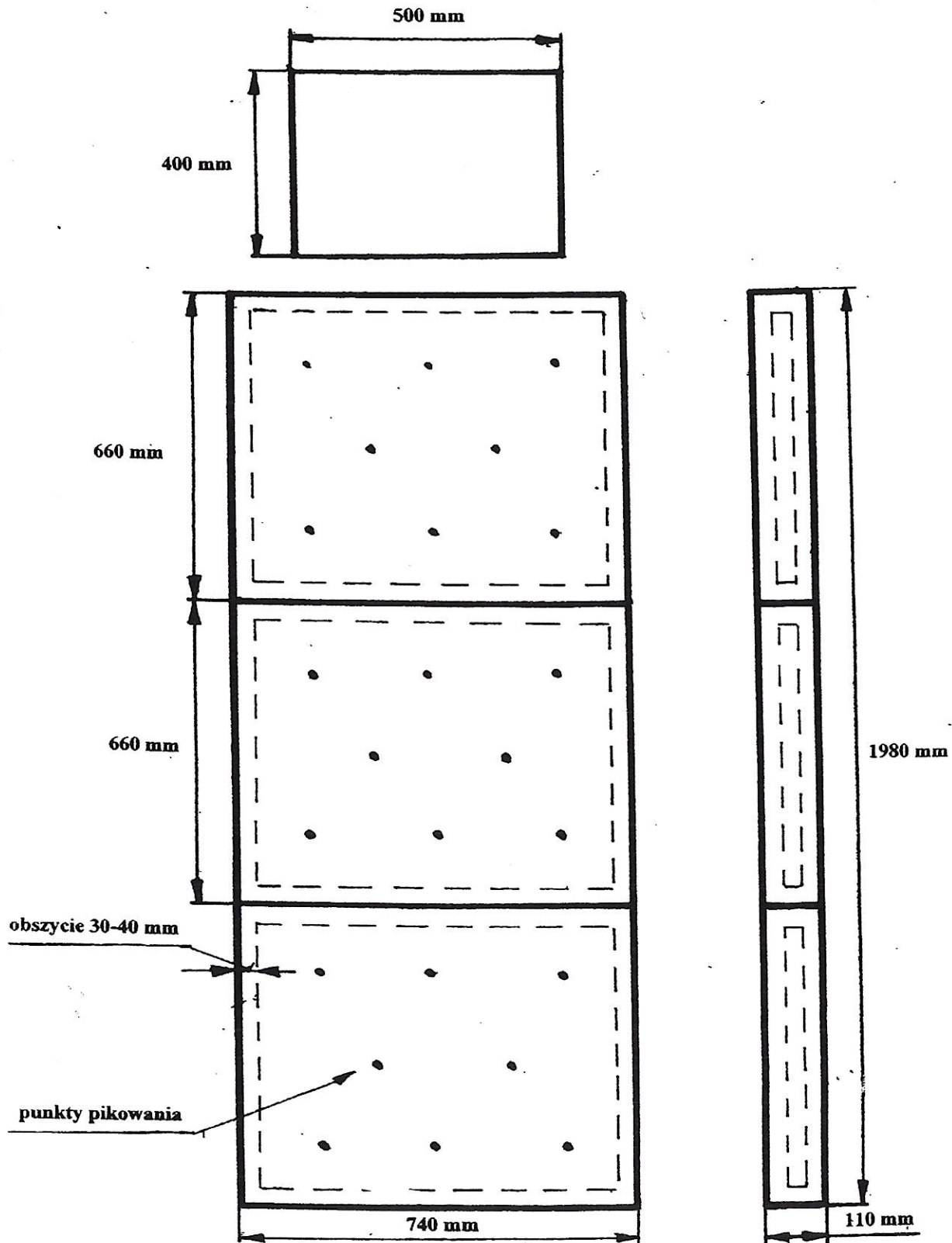
**Warszawa 2011 r.**

## SPIS TREŚCI

- I. Rysunek techniczny
- II. Opis ogólny
- III. Tkanina, wypełniacz i dodatki
- IV. Elementy składowe kompletu
- V. Techniczny opis wykonania
- VI. Tabela wymiarów
- VII. Pakowanie
- VIII. Zgodność z PN-EN 597-2:1999

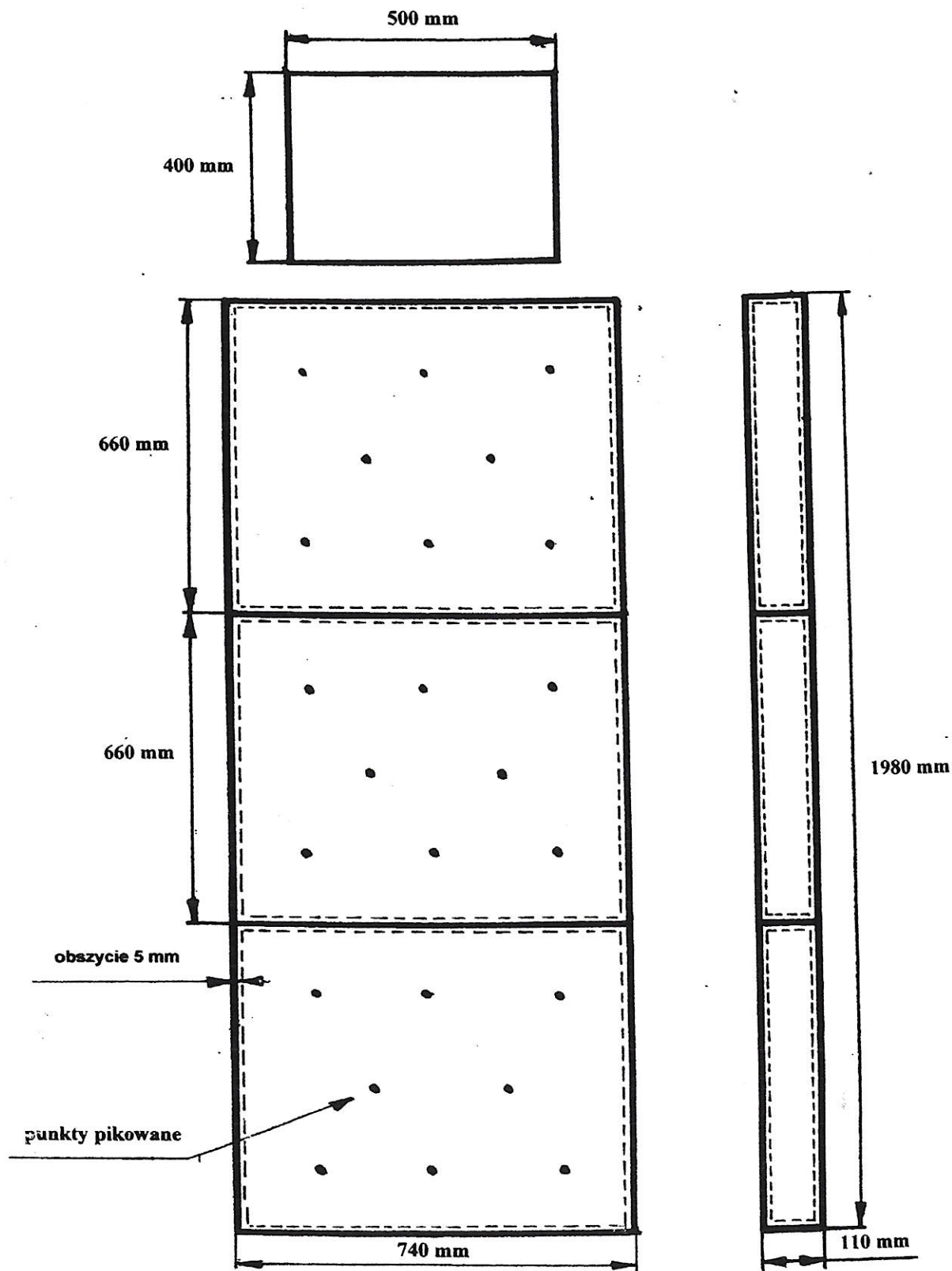
# I. RYSUNEK TECHNICZNY

## 1. Materac z poduszką obszywany ręcznie



# I. RYSUNEK TECHNICZNY

## 2. Materac z poduszką obszywany maszynowo





## II. OPIS OGÓLNY

Przedmiotem warunków technicznych jest materac III-częściowy z poduszką.

Części składowe materaca po złożeniu dłuższymi bokami tworzą kształt prostokąta o łącznej długości boków 198 cm i szerokości 74 cm oraz wysokości 11 cm. materaca.

Wszystkie krawędzie każdej z poduch materaca obszyte są:

**w przypadku materaca 1** - ręcznie ,szew obszycia jest oddalony od krawędzi 3-4 cm

**w przypadku materaca 2** - ręcznie ,szew obszycia jest oddalony od krawędzi 0,5 cm

Wewnątrz materaca i poduszki znajduje się wypełniacz włókienniczy (tzw. szarpanka).

Uzupełnieniem kompletu jest poduszka w kształcie prostokąta o wymiarach 40cm x 50cm.

Waga kompletu (materac +poduszka) 14,5kg ± 7%.

## III. TKANINA, WYPEŁNIACZ I DODATKI

Tkanina zasadnicza: naturalna tkanina roślinna w kolorze białym, kremowym i beżowym ,o gramaturze 300g/m<sup>2</sup>.

Wypełniacz: szarpanka z czystych syntetycznych surowców odpadowych wykończona przeciwpalnie.

Dodatki:

- nici maszynowe syntetyczne
- nici techniczne tzw. szpagat (do pikowania ręcznego)

## IV. ELEMENTY SKŁADOWE KOMPLETU

Kompletny materac łóżkowy wieloczęściowy składa się z następujących elementów:

- poducha materaca – 3 szt.
- poduszka (tzw. jasiak) – 1 szt.

## V. TECHNICZNY OPIS WYKONANIA

Wszystkie boczne krawędzie materaca wykonane są szwem zwykłym pozostawiając na dłuższym boku po środku otwór (ok. 38cm) celem umożliwienia włożenia wypełniacza do wnętrza.

Wszystkie rogi połączone są na długości 11cm(stanowi to wysokość materaca) , celem lepszego ukształtowania poduchy. Tak przesyty wykrój wywrócić na drugą stronę, uformować szwy i rogi.

Do wnętrza włożyć wypełniacz o masie 4,50 kg. Wypełniacz równomiernie rozłożyć na całej powierzchni wnętrza poduchy. Pozostały otwór „zamknąć” szwem :

**w przypadku materaca 1** – w odległości ok. 4 cm od wszystkich krawędzi bocznych materaca zastosować na całym obwodzie ścieg ręczny

**w przypadku materaca 2** – w odległości ok. 0,5 cm od wszystkich krawędzi bocznych materaca zastosować na całym obwodzie ścieg maszynowy

Ostatnią operacją jest pikowanie każdej poduchy materaca w ośmiu punktach. Podkładkami przy pikowaniu są kawałki tkaniny o wymiarach ok. 2 cm x 2 cm.

Boki wykroju poduszki połączyć szwem zwykłym pozostawiając otwór na krótszym boku ok. 20cm celem włożenia do wnętrza wypełniacza ilości ok. 1kg.

Wypełniacz równomiernie rozłożyć wewnątrz poduszki. Otwór zamknąć szwem maszynowym

. Każdą część poduchy (3 części) należy wystemplować stemplem z nazwą producenta.

## VI. TABELA WYMIARÓW

Wymiary materaca	- długość	198cm (tzn. 3 x 66cm)
	- szerokość	74cm
	- wysokość	11cm
Wymiar poduszki	- długość	50cm
	- szerokość	40cm

## VII. PAKOWANIE

Poduchy materaca stanowiące komplet (3szt.) przewiązuje się do transportu taśmą bawełnianą lub sznurkiem. Poduszki (jaśki) pakuje się po 5szt. w worki foliowe.

**VIII** Zgodność z PN-EN 597-2:1999 „Ocena zgodności materaców i tapicerowanych podstaw leżysk”.

ZASTĘPCA DYREKTORA  
Biura Kwatermistrzowsko-Inwestycyjnego  
Centralnego Zarządu Służby Więziennej

kpt. Krystyna Koterwa

**ANEKS**  
**DO WARUNKÓW TECHNICZNYCH**  
**- MATERAC III – CZĘŚCIOWY Z PODUSZKĄ**

W pkt II. „TKANINA, WYPEŁNIACZ I DODATKI” w pierwszym zdaniu po słowach „tkanina zasadnicza”, słowa „tkanina bawełniana 100%” zastępuje się słowami „naturalna tkanina roślinna”. Po słowach „-wszywka firmowa” dodaje się zdanie: „Kolorystyka tkaniny – biały, kremowy, jasnoszary oraz różne odcienie beżu”.

DYREKTOR  
Stowarzyszenia Miłośników Sztuki i  
Centralnego Zarządu Sztuki w Warszawie  
*Marek Ośka*  
ptk. Marek Ośka

CENTRALNY ZARZĄD SŁUŻBY WIĘZIENNEJ  
BIURO KWATERMISTRZOWSKO-INWESTYCYJNE

**WARUNKI TECHNICZNE**

**KOC DO SPANIA**

Warszawa 2020 r.

## KOC DO SPANIA

### 1. Opis ogólny

Koc do spania, w kształcie prostokąta o wymiarach 150 cm x 200 cm.

### 2. Wymagania techniczne:

#### 2.1. Tkanina zasadnicza:

- tkanina o składzie: wełna 60 %, bawełna 20 %, poliester 20 % poliester, z tolerancją  $\pm 3 \%$ ;
- gramatura – nie mniej niż  $633 \text{ g/m}^2 \pm 7\%$ ;
- odporność na zrywanie – nie mniej niż 30 daN dla osnowy i wątku wg normy PN-EN ISO 13934-1:2013;
- odporność wybarwień na pot kwaśny i alkaliczny:
  - zmiana barwy - nie mniej niż 4
  - zabrudzenie bieli bawełny nie mniej niż 4 wg normy PN-EN ISO 105-E04:2011;
- odporność wybarwień na tarcie suche - nie mniej niż 3 wg normy PN-EN ISO 105-X12:2005;
- kolor – krata biało/beżowo – brązowa.

#### 2.2. Tkanina zasadnicza – dzianina dwustronnie drapana o parametrach:

- 100 % poliester;
- gramatura – nie mniej niż  $310 \text{ g/m}^2$ ;
- zmiana wymiarów wzdłużnych i poprzecznych po praniu w temperaturze  $40^\circ\text{C}$  - maksymalnie 5%  
wg normy PN-EN ISO 5077:2011 metoda 2A  
wg normy PN-EN ISO 6330:2012 metoda 4M;
- odporność wybarwień na pranie w temperaturze  $40^\circ\text{C}$ :
  - zmiana barwy – nie mniej niż 4
  - zabrudzenie bawełny - nie mniej niż 4  
wg normy PN-EN ISO 105-C06:2010/A1S;
- odporność wybarwień na pot kwaśny i alkaliczny:
  - zmiana barwy - nie mniej niż 4
  - zabrudzenie bieli bawełny nie mniej niż 4  
wg normy PN-EN ISO 105-E04:2011;
- odporność wybarwień na tarcie suche - nie mniej niż 3  
wg normy PN-EN ISO 105-X12:2005;
- odporność przebicie kulką:
  - 24 daN wg normy PN-EN ISO 9073- 5:2008
- kolor – szary lub ciemnoszary

### 3. Pakowanie wyrobu

- Wyroby złożone, pakowne po 5 szt. w worki foliowe, po wcześniejszym przewiązaniu taśmą.

DYREKTOR  
Biura Kwatermistrzowsko-Inwestycyjnego  
Centralnego Zarządu Służby Więziennej  
  
pik Grzegorz Skelnik

**CENTRALNY ZARZĄD SŁUŻBY WIĘZIENNEJ**  
**BIURO KWATERMISTRZOWSKO – INWESTYCYJNE**

**WARUNKI TECHNICZNE**  
**RĘCZNIK FROTTE**

**WARSZAWA, 2008 rok**



## **I. OPIS OGÓLNY:**

Przedmiotem warunków technicznych jest ręcznik frotte w kształcie prostokąta o wymiarach 50 cm x 100 cm.

## **II. RODZAJ TKANINY:**

Bawełna 100%, o gramaturze 290 g/m<sup>2</sup> ± 15

## **III. MASA WYROBU JEDNEJ SZTUKI – 145 g ± 7**

## **IV. TOLERANCJA WYMIARÓW:**

1. szerokość 50 cm ± 2
2. długość 100 cm ± 3

## **V. WYMAGANIA DOTYCZĄCE TKANINY RĘCZNIKOWEJ:**

1. Siła zrywająca (daN) w stanie aklimatyzowanym, nie mniej niż:
  - a) osnowa – 20 daN
  - b) wątek – 20 daN
2. Wodochłonność po praniu (%) nie mniej niż 250
3. Odporność wybarwień, nie mniej niż:
  - a) pranie
    - zmiana barwy – 4
    - stopień zabrudzenia bieli tkaniny bawełnianej – 4
  - b) tarcie mokre
    - stopień zabrudzenia bieli tkaniny bawełnianej – 3 – 4

## **VI. KOLORYSTYKA**

Ręcznik kolorowy z napisem „ZK – AŚ”

## **VII. Wyroby złożone pakowane w torebki foliowe po 10 szt.**

10 > 5

**CENTRALNY ZARZĄD SŁUŻBY WIĘZIENNEJ  
BIURO KWATERMISTRZOWSKO – INWESTYCYJNE**

**WARUNKI TECHNICZNE  
ŚCIERKADO NACZYŃ**

**Warszawa 2008 rok**



## **I. OPIS OGÓLNY:**

Przedmiotem warunków technicznych jest ścierka do naczyń w kształcie prostokąta o wymiarach 45 cm x 75 cm.

## **II. RODZAJ TKANINY:**

Bawełna 100%, o gramaturze  $235 \text{ g/m}^2 \pm 5\%$

## **III. TOLERANCJA WYMIARÓW:**

1. szerokość  $45 \text{ cm} \pm 1 \text{ cm}$
2. długość  $75 \text{ cm} \pm 2 \text{ cm}$

## **IV. KOLORYSTYKA - brąz**

## **V. OPIS OBRÓBKI TECHNOLOGICZNEJ:**

Krawędzie ścierki nie wykończone krawką są podwinięte i przesyte wzdłuż podwinięcia.

**VI.** Wyroby złożone pakowane w torebki foliowe po 10 szt.

10 > 4

**CENTRALNY ZARZĄD SŁUŻBY WIĘZIENNEJ  
BIURO KWATERMISTRZOWSKO – INWESTYCYJNE**

**WARUNKI TECHNICZNE**

**POSZEWKA NA PODUSZKĘ**

**Warszawa 2014 r.**

**Poszewka na poduszki**

Poszewka mała (więzienna) – bawełniana (100%), wymiary dł.51cm szer.41cm (+/3cm), tkanina biała, pościelowa, gramatura 140-145 g/m<sup>2</sup>, Otwór na poduszkę na dłuższej krawędzi poduszki, umieszczony symetrycznie, o długości 40 cm (+/- 1 cm), bez guzików, z zakładką. Gatunek pierwszy.

DYREKTOR  
Biura Kwalifikacyjno-Inwestycyjnego  
Centralnego Zarządu Służby Więziennej  
*plk Bogusław Witecki*

**CENTRALNY ZARZĄD SŁUŻBY WIĘZIENNEJ  
BIURO KWATERMISTRZOWSKO – INWESTYCYJNE**

**WARUNKI TECHNICZNE  
PRZEŚCIERADŁO**

**Warszawa 2011 rok**

## **I. OPIS OGÓLNY:**

Przedmiotem warunków technicznych jest prześcieradło w kształcie prostokąta o wymiarach 140 cm x 200 cm.

## **II. RODZAJ TKANINY:**

Bawełna 100%, o gramaturze 140-160 g/m<sup>2</sup>

## **III. TOLERANCJA WYMIARÓW:**

1. szerokość 140 cm ± 2 cm
2. długość 200 cm ± 3 cm

## **IV. KOLORYSTYKA - biel**

## **V. WYMAGANIA DOTYCZĄCE TKANINY POŚCIELOWEJ:**

1. Zmiana wymiarów po pierwszym praniu (%):
  - a) osnowa 5%
  - b) wątek 5%
2. Odporność wybarwień, nie mniej niż:
  - a) pranie:
    - zmiana barwy – 3-4
    - stopień zabrudzenia bieli tkaniny bawełnianej – 3
  - b) pot:
    - zmiana barwy – 3-4
    - stopień zabrudzenia bieli tkaniny bawełnianej – 3
  - c) tarcie suche:
    - stopień zabrudzenia bieli tkaniny bawełnianej – 3

**VI.** Wyroby złożone pakowane w torebki foliowe po 10 szt.

ZASTĘPCA DYREKTORA  
Biura Kwatermistrzowsko-Inwestycyjnego  
Centralnego Zarządu Służby Więziennej

*Kpt. Krystyna Koterwa*

**CENTRALNY ZARZĄD SŁUŻBY WIĘZIENNEJ  
BIURO KWATERMISTRZOWSKO – INWESTYCYJNE**

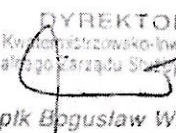
**WARUNKI TECHNICZNE**

**PODUSZKA**

**Warszawa 2014 r.**

**Poduszka**

Poduszka mała (więzienna) – wymiary dł.50 cm szer. 40 cm (+/-3cm), waga ok. 1 kg.  
Tkanina – naturalna tkanina roślinna w kolorze białym, kremowym i beżowym, o gramaturze 300g/m<sup>2</sup>. Wypełniacz – szarpanka z czystych syntetycznych surowców odpadowych wykończona przeciwpalnie.

DYREKTOR  
Biura Kwalifikacyjno-Inwestycyjnego  
Centralnego Zarządu Służby Więziennej  
  
plk Bogusław Witecki

**CENTRALNY ZARZĄD SŁUŻBY WIĘZIENNEJ  
BIURO KWATERMISTRZOWSKO – INWESTYCYJNE**

**WARUNKI TECHNICZNE**

**BLUZA**

**Warszawa 2014 r.**

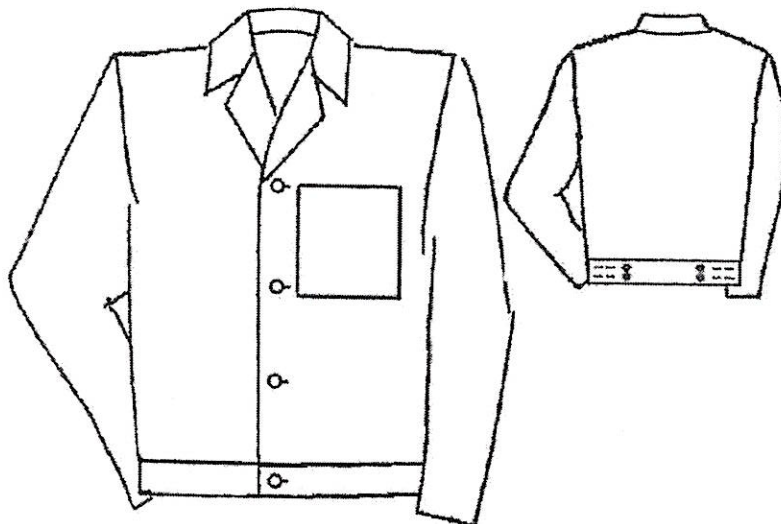


## BLUZA

### 1. Opis ogólny

Bluza wykonana z elanobawełny, zapinana na 4 guziki ubraniowe, kołnierz wykładany. Na przodzie bluzy po lewej stronie naszyta kieszon górna. Dół bluzy wykończony pasem z regulacją jego obwodu (guziki i dziurki). Dół rękawa podwinięty i przestębnowany.

### 2. Rysunek modelowy



### 3. Wymagania techniczne

#### 3.1. Materiały:

tkanina zasadnicza elanobawełna:

- skład - 65% poliester, 35% bawełna z tolerancją  $\pm 5\%$ ,
- gramatura 230 – 250g/m<sup>2</sup>,
- zmiana wymiarów wzdłużnych i poprzecznych po praniu w temp. 60°C maksymalnie 3% wg normy PN-EN ISO 5077:2011 metoda 2A wg normy PN-EN ISO 6330:2002,
- odporność wybarwień na pranie w temp. 60°C (zmiana barwy, zabrudzenie bieli bawełny) – 4° wg normy PN-EN ISO 105-C06:2010 warunki badania C1S,
- odporność wybarwień na pot kwaśny i alkaliczny - zmiana barwy nie mniej niż 4°, zabrudzenie bieli bawełny nie mniej niż 4° wg. normy PN-EN ISO 105-E04:2011,
- odporność na pilling nie mniej niż 4° wg. normy PN-EN ISO 12945-1:2002,
- kolor ciemnozielony.

#### 3.2. Dodatki:

- a) nici z włókien odcinkowych poliestrowych o masie liniowej 150 dtex x 3 lub 200 dtex x 2 w kolorze ciemnozielonym, wymagania wg PN-ISO 1139:1998 PN-EN 12590:2002,
- b) guziki ubraniowe o średnicy 18 - 20 mm poliestrowe lub bakelitowe czterootworowe w kolorze czarnym - 8 szt.,
- c) etykieta informacyjna.

#### 3.3. Rodzaje szwów i ściągów maszynowych.

Warunki wykonania muszą odpowiadać parametrom określonym w Polskich Normach:

- ścięgi zgodnie z PN-P-84502:1983 - Wyroby konfekcyjne -- Ścięgi -- Klasyfikacja i oznaczenia,
- szwy zgodnie z PN-P-84501:1983 - Wyroby konfekcyjne -- Szwy -- Klasyfikacja i oznaczenia.

Szczegóły wykończenia

- a) wszystkie szwy łączące szerokości 1 cm – overlock 5 nitkowy, szew łańcuszkowy,
- b) podwinięcie dołu rękawa, kieszeni 1 + 1 stębnówka, gęstość 3/1 cm,
- c) naszyte kieszeni 2-igłówka o rozstawie 4,8 do 6,4 mm, gęstość 3/1 cm,
- d) stębnówka krawędzi kołnierza, obłożenia przodu i pasa oraz mocowanie pasa na przodzie i tyle – stębnówka zwykła, odległość od brzegu 0,3 cm, gęstość 3/1 cm,
- e) wykończenie krawędzi obłożenia przodu – overlock 3 nitkowy.

Szwy na początku i końcu zamocować przszyciem wstecznym celem zabezpieczenia przed pruciem.

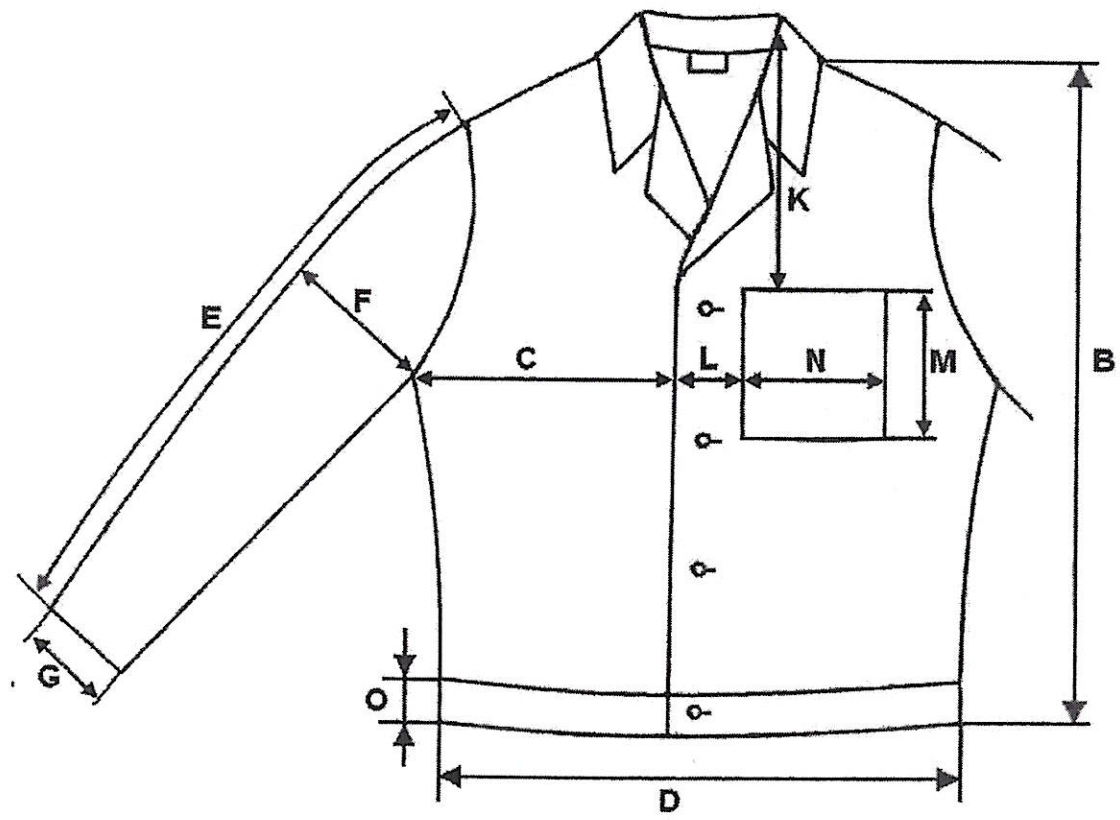
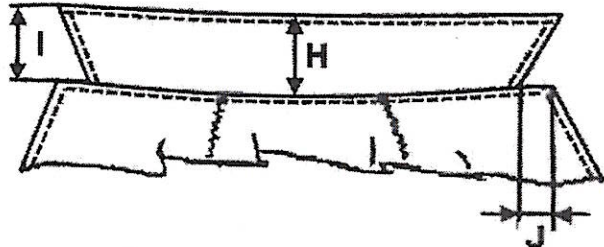
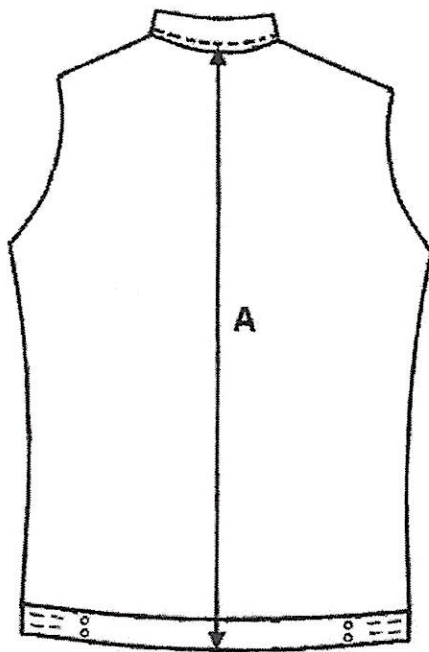
#### 4. Tabela rozmiarów

	Oznaczenie rozmiaru				
	M	L	XL	XXL	XXXL
Obwód klatki piersiowej	Wzrost				
	170	176	182	188	194
100	X				
104		X			
108			X		
120				X	
132					X

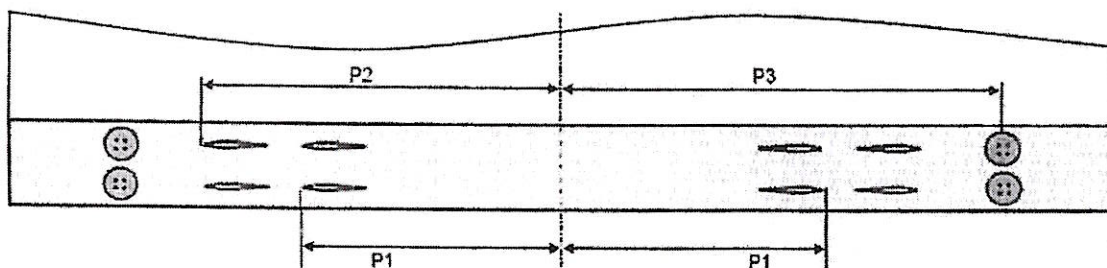
#### 5. Zestawienie elementów składowych bluzy

Lp.	Nazwa elementów składowych	Ilość części - tkanina zasadnicza	Uwagi
1.	Tył	1	W wyrobie nie dopuszcza się sztukowania elementów
2.	Przód	2	
3.	Rękaw	2	
4.	Kołnierz	2	
5.	Kieszeń górna	1	
6.	Pas	1	
	<b>Razem:</b>	<b>9</b>	

6. Rysunek techniczny







Rys. Regulacja obwodu pasa biodrowego

## 7. Tabela wymiarów

Oznaczenie wg. rysunku	Wyszczególnienie	Wzrost/ obwód klatki piersiowej/ rozmiar					Tolerancja
		170	176	182	188	194	
		100	104	108	120	132	
		M	L	XL	XXL	XXXL	
A.	Długość tyłu od wszycia kołnierza	64	68	72	76	80	±1
B.	Długość przodu od szwu barkowego przy kołnierzu do dołu	68	72	76	80	84	±1
C.	½ obwodu klatki piersiowej	68	69	70	72	74	±1
D.	½ obwodu dołu	59	62	65	68	71	±1
E.	Długość rękawa od szwu barkowego do dołu	60	62	64	66	69	±1
F.	½ obwodu rękawa na wysokości pachy	22	24	26	28	30	±0,5
G.	½ obwodu dołu rękawa	17	17	17	18	18	±0,5
	Szerokość obrębu dołu rękawa	2	2	2	2	2	±0,2
H.	Szerokość kołnierza pośrodku tyłu	8,5	8,5	8,5	8,5	8,5	±0,5
I.	Szerokość przodu kołnierza	9	9	9	9	9	±0,5
J.	Odległość od krawędzi przodu do wszycia kołnierza	4	4	4	4	4	±0,5
K.	Odległość kieszeni od szwu barkowego przy kołnierzu	21	21	22	23	24	±1
L.	Odległość kieszeni od krawędzi przodu	11	11	11	11	11	±0,5
M.	Długość kieszeni	15	15	15	15	15	±0,5
N.	Szerokość kieszeni	14	14	14	14	14	±0,5
O.	Szerokość pasa	6	6	6	6	6	do +1
	Odległość elementów regulacji obwodu pasa od środka tyłu						
P1.	pierwsza kolumna dziurek	15	17	19	21	23	±0,2
P2.	druga kolumna dziurek	17,5	19,5	21,5	23,5	25,5	±0,2
P3.	wszycia guzików	21	23	25	27	29	±0,2
	Dziurki zapięcia bluzy						
	a) odległość od górnej krawędzi przodu do dziurki górnej	1,5	1,5	1,5	1,5	1,5	±0,5
	b) odległość dziurek od krawędzi przodu	2	2	2	2	2	±0,2
	Odległość guzików od krawędzi przodu	2	2	2	2	2	±0,2

#### 8. Cechowanie wyrobu

Wszywka informacyjna zamocowana na wewnętrznej stronie bluzy pośrodku tyłu w szwie wszycia kołnierza.

Wszywka informacyjna zawiera następujące dane:

- nazwa producenta (logotyp),
- rozmiar,
- oznaczenie sposobu konserwacji,
- rodzaj tkaniny zasadniczej.

#### 9. Pakowanie wyrobu

Bluzy pakowane po 10 szt. do rękawa foliowego. Tak zapakowane układane są do kartonu po 50 sztuk. Na kartonie należy umieścić etykietę zakładową zawierającą następujące dane:

- pełna nazwa producenta z adresem zakładu,
- nazwa produktu,
- rodzaj tkaniny zasadniczej.
- rozmiar,
- oznaczenie sposobu konserwacji.

DYREKTOR  
Biura Kwateronistowsko-Inwestycyjnego  
Centralnego Zarządu Służby Więziennej

*plk Bogusław Witecki*

**CENTRALNY ZARZĄD SŁUŻBY WIĘZIENNEJ  
BIURO KWATERMISTRZOWSKO – INWESTYCYJNE**

**WARUNKI TECHNICZNE**

**SPODNIĘ**

**Warszawa 2014 r.**



## SPODNIE

### 1. Opis ogólny

Spodnie długie, biodrowe. W górze spodni doszyty jest pasek z regulacją obwodu poprzez przyszyte guziki i wyszyte dziurki. Kieszenie na przodzie spodni wykonane poprzez naszyte łąty kieszeniowej od wewnętrznej strony nogawki. Otwory kieszeni wykończone przestębnowanym obrębem. Rozporek zapinany na 3 guziki, czwarty pośrodku paska zapinany przez wierzch. Dół nogawek podwinięty (1+2 cm) i przestębnowany. Spodnie wykonane z elanobawełny.

### 2. Wymagania techniczne

#### 2.1. Materiały:

tkanina zasadnicza elanobawełna:

- skład - 65% poliester, 35% bawełna z tolerancją  $\pm 5\%$ ,
- gramatura 230 – 250g/m<sup>2</sup>,
- zmiana wymiarów wzdłużnych i poprzecznych po praniu w temp. 60°C maksymalnie 3% wg normy PN-EN ISO 5077:2011 metoda 2A wg normy PN-EN ISO 6330:2002,
- odporność wybarwień na pranie w temp. 60°C (zmiana barwy, zabrudzenie bieli bawełny) – 4° wg normy PN-EN ISO 105-C06:2010 warunki badania C1S,
- odporność wybarwień na pot kwaśny i alkaliczny - zmiana barwy nie mniej niż 4°, zabrudzenie bieli bawełny nie mniej niż 4° wg. normy PN-EN ISO 105-E04:2011,
- odporność na pilling nie mniej niż 4° wg. normy PN-EN ISO 12945-1:2002,
- kolor ciemnozielonym.

#### 2.2. Dodatki:

- a) nici z włókien odcinkowych poliestrowych o masie liniowej 150 dtex x 3 lub 200 dtex x 2 w kolorze ciemnozielonym, wymagania wg PN-ISO 1139:1998 PN-EN 12590:2002,
- b) guziki spodniowe o średnicy 16 - 18 mm poliestrowe lub bakelitowe czterootworowe w kolorze czarnym - 6 szt.,
- c) etykieta informacyjna.

#### 2.3. Rodzaje szwów i ściągów maszynowych.

Warunki wykonania muszą odpowiadać parametrom określonym w Polskich Normach:

- ścięgi zgodnie z PN-P-84502:1983 - Wyroby konfekcyjne -- Ścięgi -- Klasyfikacja i oznaczenia,
- szwy zgodnie z PN-P-84501:1983 - Wyroby konfekcyjne -- Szwy -- Klasyfikacja i oznaczenia.

Szczegóły wykończenia

- a) wszystkie szwy łączące szerokości 1 cm – overlock 5 nitkowy, szew łańcuszkowy,
- b) podwinięcie dołu nogawki 1 + 2 stębnówka, gęstość 3/1 cm,
- c) naszyte kieszeni 2-igłówka o rozstawie 4,8 do 6,4 mm, gęstość 3/1 cm,
- d) stębnówka krawędzi pasa oraz mocowanie pasa – stębnówka zwykła, odległość od brzegu 0,2 cm, gęstość 3/1 cm.

Szwy na początku i końcu zamocować przeszyciem wstecznym celem zabezpieczenia przed pruciem.

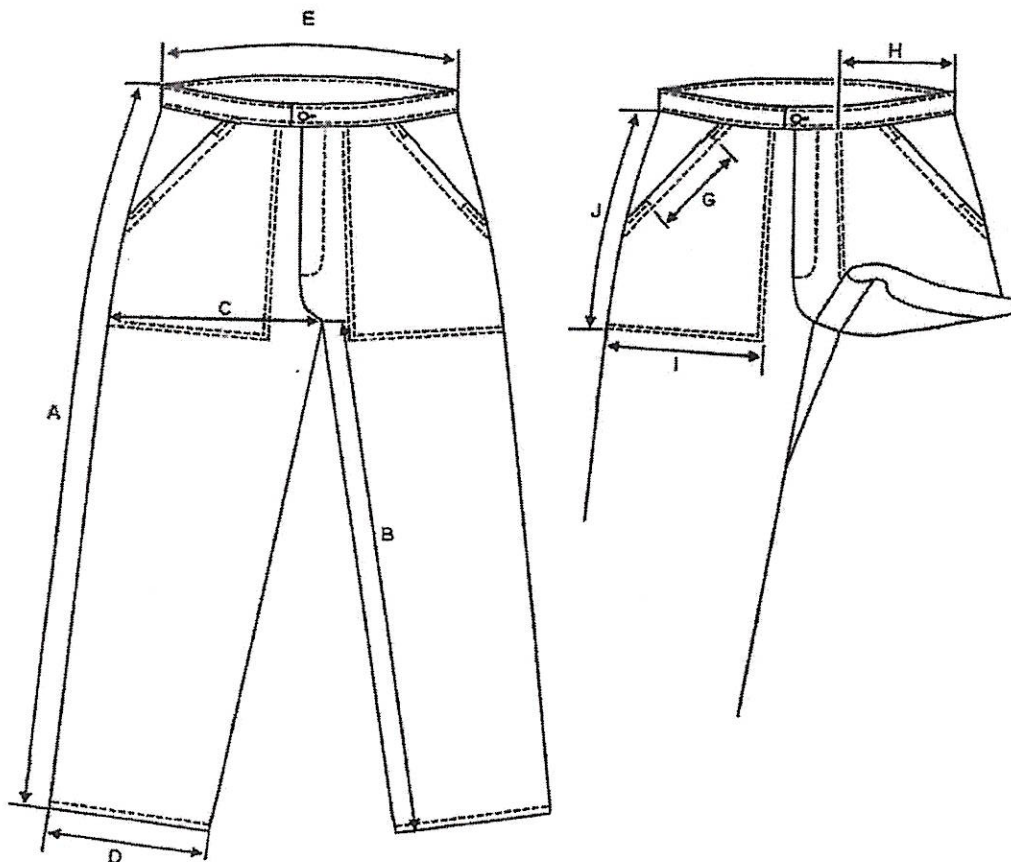
### 3. Tabela rozmiarów

Obwód pasa	Oznaczenie rozmiaru				
	M	L	XL	XXL	XXXL
	Wzrost				
86	X	176	182	188	194
96		X			
108			X		
116				X	
122					X

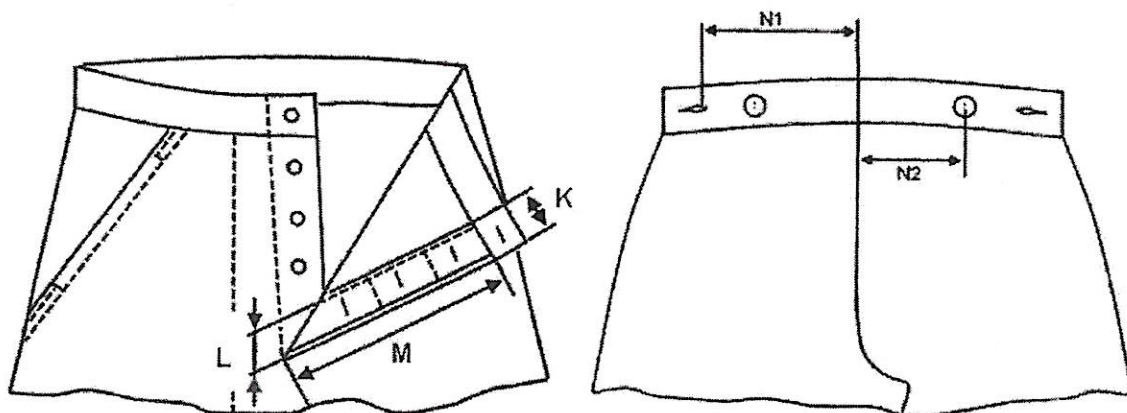
### 4. Zestawienie elementów składowych bluzy

Lp.	Nazwa elementów składowych	Ilość części - tkanina zasadnicza	Uwagi
1.	Nogawka część tylna	2	W wyrobie nie dopuszcza się sztukowania elementów
2.	Nogawka część przednia	2	
3.	Łata kieszeniowa	2	
4.	Pas	1	
5.	Listewka lewa	1	
Razem:		8	

### 5. Rysunek techniczny







## 6. Tabela wymiarów

Oznaczenie wg. rysunku	Wyszczególnienie	Wzrost/ obwód pasa/ rozmiar					Tolerancja
		170	176	182	188	194	
		86	96	108	116	122	
		M	L	XL	XXL	XXXL	
A.	Długość spodni po boku	105	108	111	114	117	±1
B.	Długość nogawki od szwu siedzeniowego do dołu	76	78	80	82	84	±1
C.	½ szerokości nogawki w udzie	35	37	39	41	43	±1
D.	½ szerokości nogawki u dołu	20	21	22	23	24	±1
	Szerokość obrębu dołu nogawki	2	2	2	2	2	
E.	½ obwodu pasa	43	48	54	58	61	±1
F.	Cała długość paska	91	101	113	121	127	±1
G.	Długość otworu kieszeni	17	17	17	17	17	±0,5
H.	Szerokość łaty kieszeni u góry	15	15	15	15	15	±1
I.	Szerokość łaty kieszeni u dołu	17	17	17	17	17	±1
J.	Długość łaty kieszeni	30	30	30	30	30	±0,5
K.	Szerokość listewki lewej	5,5	5,5	5,5	5,5	5,5	±0,5
L.	Odległość stębnowania od krawędzi	4,5	4,5	4,5	4,5	4,5	±0,5
	Podwinięcie prawej krawędzi rozporka	3,5	3,5	3,5	3,5	3,5	±0,5
M.	Długość rozporka dołu od wzmocnienia do wszycia pasa	20	20	20	20	20	±1
	Odległość dziurek od krawędzi rozporka	1,5	1,5	1,5	1,5	1,5	
	Odległość guzika górnego od krawędzi rozporka	2	2	2	2	2	
	Odległość pozostałych guzików od krawędzi rozporka	1,5	1,5	1,5	1,5	1,5	
	Odległość elementów regulacji obwodu pasa od środka tyłu (jedna strona skraca obwód pasa o 5 cm)						
N1.	wewnętrzna krawędź dziurki	13	13	13	13	13	±0,2
N2.	środek guzika	8	8	8	8	8	±0,2

## 7. Cechowanie wyrobu

Wszywka informacyjna zamocowana na wewnętrznej stronie spodni pośrodku tyłu w szwie wszycia paska.

Wszywka informacyjna zawiera następujące dane:

- nazwa producenta (logotyp),

- rozmiar,
- oznaczenie sposobu konserwacji,
- rodzaj tkaniny zasadniczej.

**8. Pakowanie wyrobu**

Spodnie pakowane po 10 szt. do rękawa foliowego. Tak zapakowane układane są do kartonu po 50 sztuk. Na kartonie należy umieścić etykietę zakładową zawierającą następujące dane:

- pełna nazwa producenta z adresem zakładu,
- nazwa produktu,
- rodzaj tkaniny zasadniczej.
- rozmiar,
- oznaczenie sposobu konserwacji.

DYREKTOR  
Biura Kwatermistrzowskiego i Wosłostycznego  
Centralnego Zarządu Służby Więziennej  
*ptk Bogusław Witecki*

**CENTRALNY ZARZĄD SŁUŻBY WIEZIENNEJ  
BIURO KWATERMISTRZOWSKO – INWESTYCYJNE**

**WARUNKI TECHNICZNE**

**KURTKA ZIMOWA**

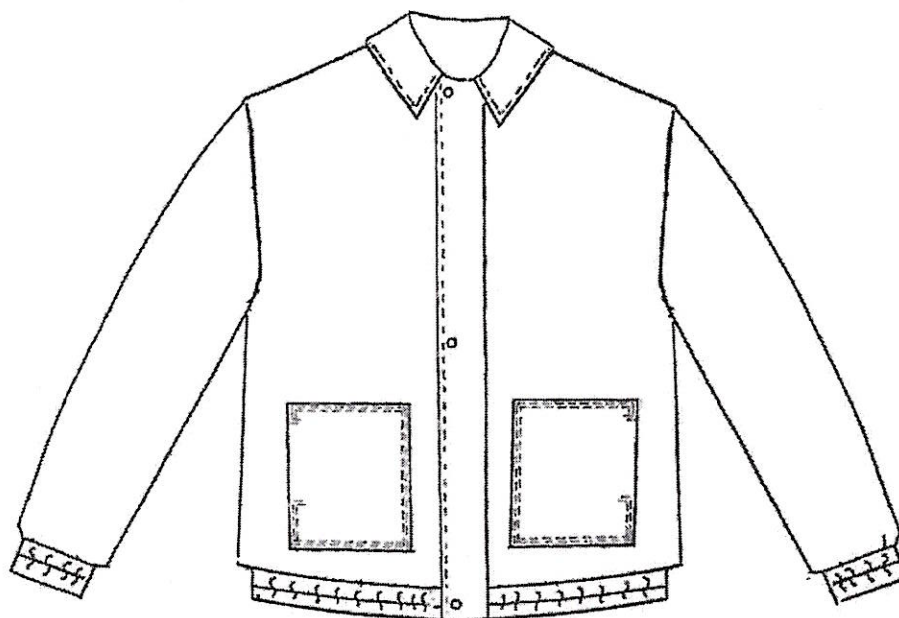
**Warszawa 2014 r.**

## KURTKA ZIMOWA

### 1. Opis ogólny

Kurtka zimowa wykonana z elanobawełny, z wkładem ocieplanym pikowanym. Na przodzie kurtki naszyte 2 kieszenie. Dół rękawa wykończony mankietem, ściągniętym gumą. Dół kurtki wykończony pasem, ściągniętym gumą. Kurtka zapinana na guziki i napy.

### 2. Rysunek modelowy



### 3. Wymagania techniczne

#### 3.1. Materiały:

- a) tkanina zasadnicza elanobawełna:
  - o składzie 65% poliester 35% bawełna z tolerancją  $\pm 5\%$ ,
  - gramatura 230 – 250g/m<sup>2</sup>,
  - zmiana wymiarów wzdłużnych i poprzecznych po praniu w temp. 60°C maksymalnie 3% wg normy PN-EN ISO 5077:2011 metoda 2A wg normy PN-EN ISO 6330:2002,
  - odporność wybarwień na pranie w temp. 60°C (zmiana barwy, zabrudzenie bieli bawełny) – 4° wg normy PN-EN ISO 105-C06:2010 warunki badania C1S,
  - odporność wybarwień na pot kwaśny i alkaliczny - zmiana barwy nie mniej niż 4°, zabrudzenie bieli bawełny nie mniej niż 4° wg. normy PN-EN ISO 105-E04:2011,
  - odporność na pilling nie mniej niż 4° wg. normy PN-EN ISO 12945-1:2002,
  - kolor ciemnoszarym.
- b) podszewka z ocieplaczem – tkanina stylonowa w kolorze czarnym o gramaturze 55g/m<sup>2</sup>  $\pm$  10g przepikowana białą włókniną puszystą o gramaturze 100g/m<sup>2</sup>.

#### 3.2. Dodatki:

- a) nici z włókien odcinkowych poliestrowych o masie liniowej 150 dtex x 3 lub 200 dtex x 2 w kolorze tkaniny zasadniczej lub zbliżonym, spełniające wymagania wg PN-ISO 1139:1998 PN-EN 12590:2002,



- b) guziki ubraniowe o średnicy 18 - 20 mm poliestrowe lub bakelitowe czterootworowe w kolorze czarnym 5 szt.,
- c) napy metalowe - 3 kpl.,
- d) taśma gumowa,
- e) taśma wieszakowa,
- f) etykieta informacyjna.

### 3.3. Rodzaje szwów i ściągów maszynowych.

Warunki wykonania muszą odpowiadać parametrom określonym w Polskich Normach:

- ścięgi zgodnie z PN-P-84502:1983 - Wyroby konfekcyjne -- Ścięgi -- Klasyfikacja i oznaczenia,
- szwy zgodnie z PN-P-84501:1983 - Wyroby konfekcyjne -- Szwy -- Klasyfikacja i oznaczenia.

Szczegóły wykończenia

- 1) szwy barkowe, szwy boczne, zszycie i wszycie rękawa – stębnówka, gęstość 3/1 cm, odległość szwów od krawędzi 1 cm,
- 2) stębnówka krawędzi kołnierza, przodu, plisy przodu, naszycia plisy przodu – odległość od krawędzi 0,7 cm, gęstość 3/1 cm,
- 3) mankiet i pas biodrowy ściągnięty taśmą gumową przestębnowaną pośrodku szerokości – gęstość ścięgu 3/1 cm,
- 4) naszycie kieszeni 2-igłówka o rozstawie 4,8 do 6,4 mm,
- 5) wewnętrzne szwy pikówki wykończone overlockiem 5 nitkowym (blok + rękaw + bark).

Szwy na początku i końcu zamocować przeszyciem wstecznym celem zabezpieczenia przed pruciem.

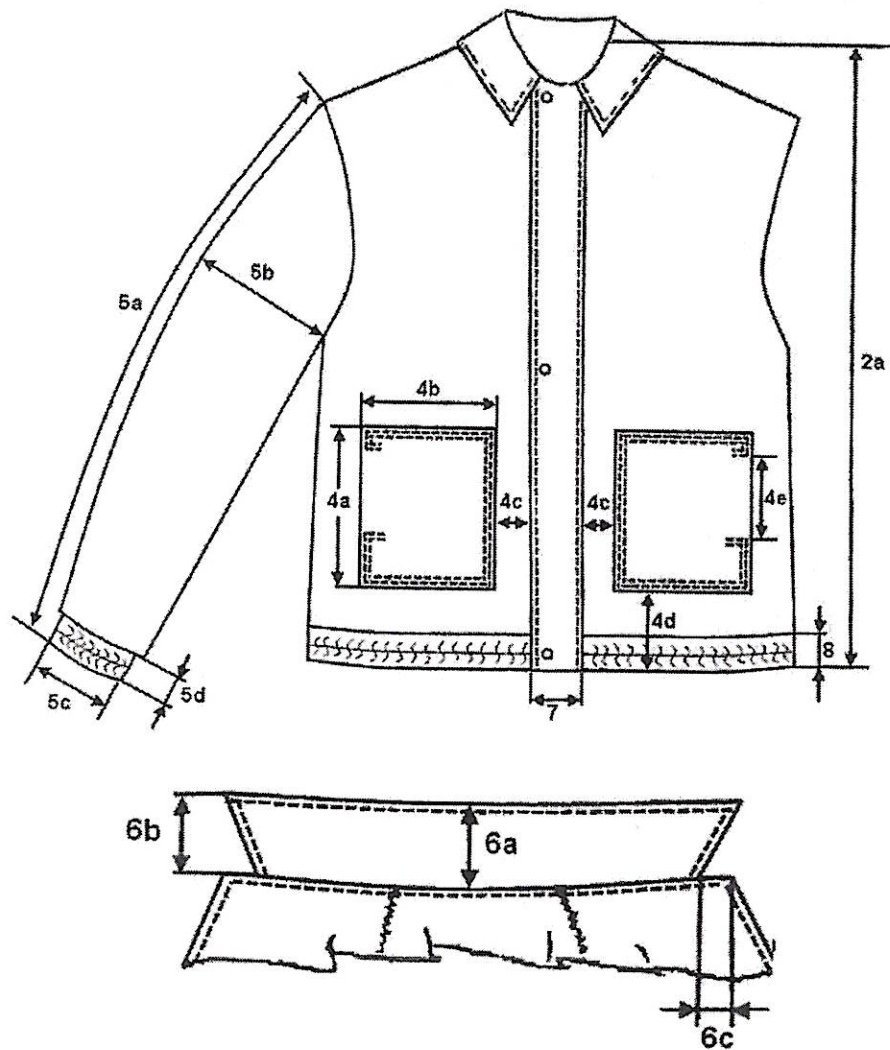
### 4. Tabela rozmiarów

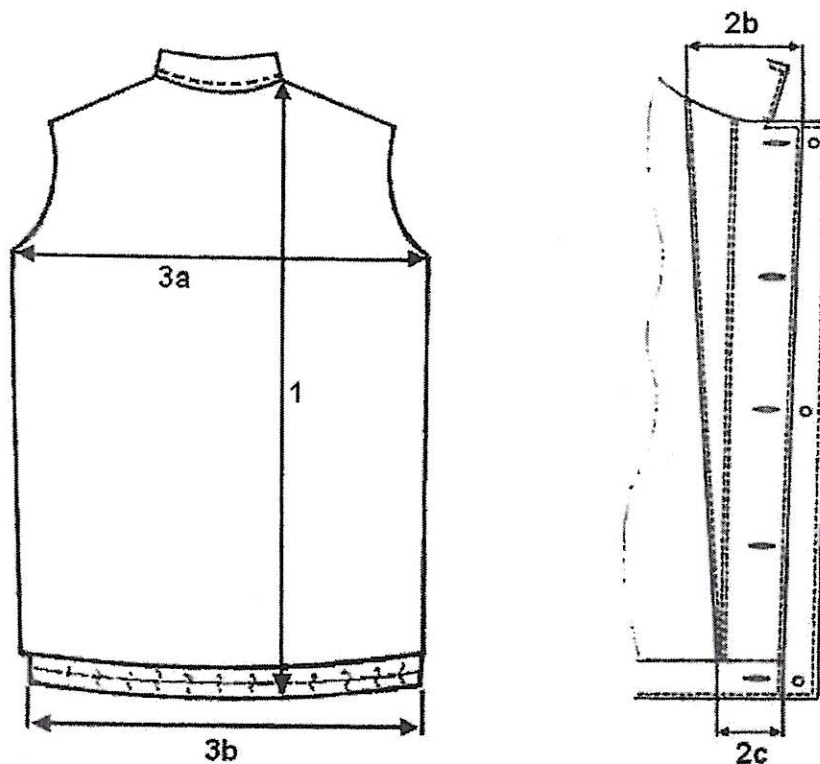
	Oznaczenie rozmiaru				
	M	L	XL	XXL	XXXL
Obwód klatki piersiowej	Wzrost				
	170	176	182	188	194
100	X				
104		X			
108			X		
120				X	
132					X

5. Zestawienie elementów składowych kurtki

Lp.	Nazwa elementów składowych	Ilość elementów składowych	
		Tkanina zasadnicza	Podszewka z ocieplaczem
1.	Tył	1	1
2.	Przód	2	2
3.	Rękaw	2	2
4.	Kołnierz	2	1
5.	Kieszenie boczne	2	
6.	Plisa	2	1
7.	Mankiety	2	
8.	Pas	1	
9.	Obłożenia	2	
Razem:		16	7

6. Rysunek techniczny





7. Tabela wymiarów

Oznaczenie wg. rysunku	Wyszczególnienie	Wzrost/obw. kl. piers./rozmiar					Tolerancja
		170	176	182	188	194	
		100	104	108	120	132	
		M	L	XL	XXL	XXXL	
1	Tył długość od wszycia kołnierza do dołu wraz z pasem	75	77	79	81	83	±1
	<b>Przód</b>						
2a	długość od szwu barkowego przy kołnierzu do dołu	75	77	79	81	83	±1
2b	szerokość obłożeń przodu górą	9	9	9	9	9	±0,5
2c	szerokość obłożeń przodu dołem	6	6	6	6	6	±0,5
3a	½ obwodu klatki piersiowej	65	67	70	73	77	±1
3b	½ obwodu dołu nie ściągniętego gumą	75	72	75	77	80	±1
	<b>Kieszenie</b>						
4a	długość	21	21	21	21	21	±0,5
4b	szerokość	19	19	19	19	19	±0,5
4c	odległość od krawędzi zapiętej plisy	6	6	6	6	6	±0,5
4d	odległość od krawędzi pasa	3	3	3	3	3	±0,5
4e	długość otworu	15	15	15	15	15	do + 1
	<b>Rękawy</b>						
5a	długość od wszycia przy szwie	61	63	65	68	71	±1



Oznaczenie wg. rysunku	Wyszczególnienie	Wzrost/obw. kl. piers./rozmiar					Tolerancja
		170	176	182	188	194	
		100	104	108	120	132	
		M	L	XL	XXL	XXXL	
	barkowym do dołu wraz z mankietem						
5b	szerokość pod pachą w połowie	27	28	29	30	31	±0,5
5c	długość mankietu - cała	40	40	40	40	40	±0,5
5d	szerokość mankietu	6	6	6	6	6	±0,5
	<b>Kołnierz</b>						
6a	szerokość pośrodku tyłu	12	12	12	12	12	±0,5
6b	szerokość przodu	12	12	12	12	12	±0,5
6c	odległość od krawędzi przodu do wszycia kołnierza	4	4	4	4	4	±0,5
7.	<b>Plisa</b> - szerokość	9	9	9	9	9	±0,5
8.	<b>Pas</b> - szerokość pasa	6	6	6	6	6	±0,5
	<b>Dziurki</b> - odległość od górnej krawędzi przodu do dziurki górnej	3	3	3	3	3	±0,5
	<b>Guziki</b> - (według znaczenia dziurek) odległość od krawędzi przodu	2	2	2	2	2	±0,3
	<b>Napy</b>						±0,3
	a) odległość od górnej krawędzi przodu do napy górnej	3	3	3	3	3	±0,3
	b) odległość dolnej napy od krawędzi dolnej	3	3	3	3	3	±0,3
	c) napa środkowa umieszczona równomiernie między napą górną i dolną	3	3	3	3	3	±0,3
	d) odległość od krawędzi przodu plisy	2,5	2,5	2,5	2,5	2,5	±0,3

#### 8. Cechowanie wyrobu

Wszywka informacyjna zamocowana na wewnętrznej stronie kurtki pośrodku tyłu w szwie wszycia kołnierza.

Wszywka informacyjna zawiera następujące dane:

- nazwa producenta (logotyp),
- rozmiar,
- oznaczenie sposobu konserwacji,
- rodzaj tkaniny zasadniczej.

#### 9. Pakowanie wyrobu

Kurtki pakowane są pojedynczo do rękawa foliowego. Tak zapakowane układane są do kartonu po 10 sztuk. Na kartonie należy umieścić etykietę zakładową zawierającą następujące dane:

- pełna nazwa producenta z adresem zakładu,
- nazwa produktu,
- rodzaj tkaniny zasadniczej.
- rozmiar,
- oznaczenie sposobu konserwacji,

DYREKTOR  
Biura Kwalifikacji i Inwestycyjnego  
Centralnego Zarządu Szkoły Więziennej

pk *Stanisław Witecki*



CENTRALNY ZARZĄD SŁUŻBY WIĘZIENNEJ  
BIURO KWATERMISTRZOWSKO-INWESTYCYJNE

**WARUNKI TECHNICZNE**

**KOSZULKA GIMNASTYCZNA**

Warszawa 2020 r.

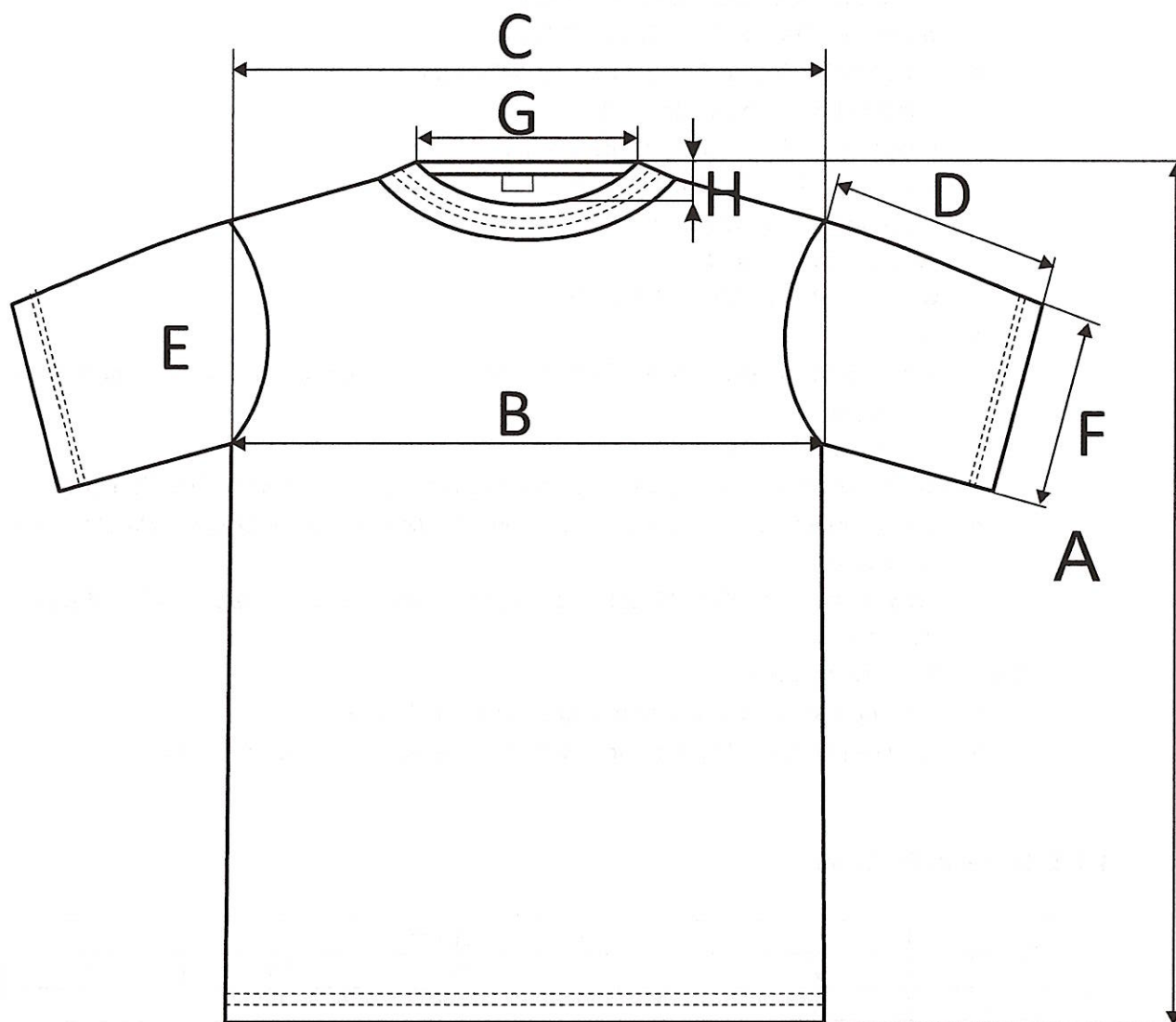


## KOSZULKA GIMNASTYCZNA

### 1. Opis ogólny

Koszulka typu T-shirt z krótkim rękawem wykonana z dzianiny bawełnianej. Koszulka wykończona pod szyją lamówką wykonaną z dzianiny bawełnianej.

### 2. Rysunek z oznaczeniem wymiarów



### 3. Wymagania techniczne

#### 3.1. Materiały:

Dzianina zasadnicza o parametrach:

- 100 % bawełna;
- gramatura 120 – 160 g/m<sup>2</sup>;
- kolor – ciemnoszary lub szary

- zmiana wymiarów wzdłużnych i poprzecznych po praniu w temp. 40°C - maksymalnie 5%  
wg normy PN-EN ISO 5077:2011 metoda 2A  
wg normy PN-EN ISO 6330:2012 metoda 4M;
- odporność wybarwień na pranie w temp. 40°C:  
- zmiana barwy – nie mniej niż 4  
- zabrudzenie bawełny – nie mniej niż 4  
wg normy PN-EN ISO 105-C06:2010/C1S  
wg normy PN-EN ISO 105-C06:2010/A1S;
- odporność wybarwień na pot kwaśny i alkaliczny:  
- zmiana barwy - nie mniej niż 4  
- zabrudzenie bieli bawełny - nie mniej niż 4  
wg normy PN-EN ISO 105-E04:2011;
- odporność przebicie kulką:  
- nie mniej niż 10 daN  
wg normy PN-EN ISO 9073- 5:2008;

### 3.2. Dodatki:

- nici - 100% poliester, masa liniowa 120 dtex, w kolorze dzianiny zasadniczej lub zbliżonym;
- etykieta informacyjna.

### 3.3 Warunki wykonania muszą odpowiadać parametrom określonym w Polskich Normach:

- ścięgi zgodnie z PN-P-84502:1983 - Wyroby konfekcyjne – Ścięgi - Klasyfikacja i oznaczenia;
- szwy zgodnie z PN-P-84501:1983 -Wyroby konfekcyjne – Szwy - Klasyfikacja i oznaczenia;

### 3.4. Szczegóły wykończenia:

- podwójne szwy na wykończeniu rękawów i dołu koszulki;
- szwy na początku i końcu zamocować celem zabezpieczenia przed pruciem.

## 4. Tabela wymiarów (w cm):

Wzrost	Wielkość				
	M	L	XL	XXL	XXXL
170	X				
176		X			
182			X		
188				X	
194					X

## 5. Zestawienie elementów składowych koszulki gimnastycznej

Część składowa	Ilość
przód	1
tył	1
lewy rękaw	1
prawy rękaw	1
lamówka	1
Razem:	5

## 6. Tabela wymiarów wyrobu gotowego (w cm):

Nazwa wymiaru	Oznaczenie wg rysunku	Wielkość					Tolerancja
		M	L	XL	XXL	XXXL	
		Wzrost					
		170	176	182	188	194	
Wymiary w centymetrach							
Długość od szwu barkowego przy dekolcie do dołu	A	71,0	73,0	75,0	77,0	79,0	2,0
Szerokość na linii pachy	B	47,0	50,0	53,0	56,0	59,0	2,0
Szerokość na linii barków	C	42	43	44,5	46	47,5	1
Długość rękawa	D	21	22	22	22,5	23	1
Głębokość pachy	E	22	23	24	25	26	1
Szerokość rękawa u dołu	F	18	19	19	19,5	20	0,5
Szerokość dekoltu	G	16	17	17	17,5	18	0,5
Głębokość dekoltu	H	10	10	10,5	10,5	11	0,5

## 7. Cechowanie wyrobu

Wszystka rozmiarowa zamocowana jest na wewnętrznej stronie koszulki pośrodku podkroju tyłu, w szwie wszycia lamówki.

Wszystka rozmiarowa zawiera następujące informacje:

- nazwa producenta (logotyp);
- rozmiar;
- oznaczenie sposobu konserwacji;
- rodzaj tkaniny zasadniczej.

## 8. Pakowanie wyrobu

Koszulki pakowane są pakietami po 10 szt. do rękawa foliowego. Tak zapakowane układane są do kartonu po 50 sztuk. Na kartonie znajduje się etykieta zakładowa zawierająca następujące dane:

- pełna nazwa producenta z adresem zakładu,
- nazwa produktu,
- rozmiar,
- oznaczenie sposobu konserwacji,

DYREKTOR  
Biura Kwatermistrzowsko-Inwestycyjnego  
Centralnego Zarządu Służby Więziennej  
  
pik Grzegorz Skelnik

CENTRALNY ZARZĄD SŁUŻBY WIĘZIENNEJ  
BIURO KWATERMISTRZOWSKO-INWESTYCYJNE

---

**WARUNKI TECHNICZNE**

**SPODENKI GIMNASTYCZNE**

Warszawa 2020 r.



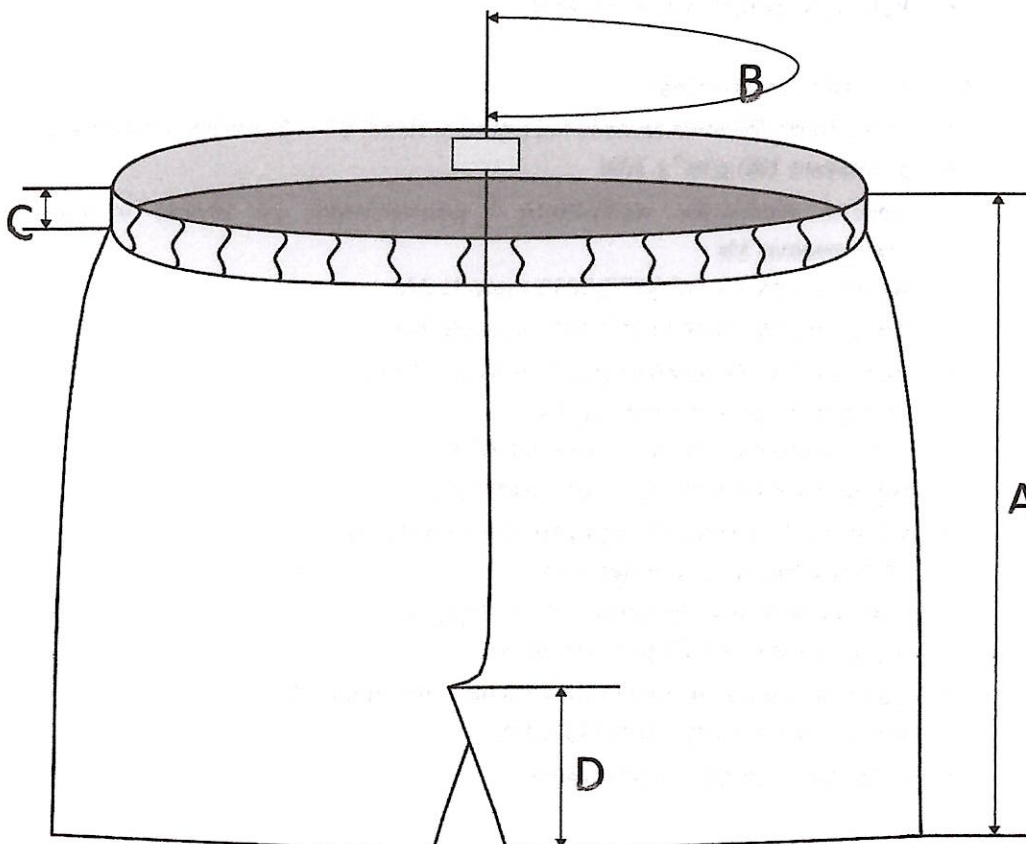


## SPODENKI GIMNASTYCZNE

### 1. Opis ogólny

Krótkie spodenki gimnastyczne w kolorze ciemnoniebieskim. Góra spodenek wykończona podwinięciem imitującym pasek. W podwinięciu umieszczona taśma elastyczna oraz sznurek do regulacji obwodu pasa. Dół nogawek wykończony podwinięciem.

### 2. Rysunek z oznaczeniem wymiarów



### 3. Wymagania techniczne:

#### 3.1. Materiały

##### 3.1.1. Tkanina zasadnicza elanobawełna:

- dzianina elanobawełna, skład: 65% poliester, 35% bawełna z tolerancją  $\pm 5\%$ ;
- gramatura 150 – 175 g/m<sup>2</sup>;
- zmiana wymiarów wzdłużnych i poprzecznych po praniu w temp. 60°C - maksymalnie 3%  
wg normy PN-EN ISO 5077:2011 metoda 2A  
wg normy PN-EN ISO 6330:2012 metoda 4M;
- odporność wybarwień na pranie w temp. 60°C:
  - zmiana barwy – nie mniej niż 4
  - zabrudzenie bawełny – nie mniej niż 4wg normy PN-EN ISO 105-C06:2010/C1S,

- odporność wybarwień na pot kwaśny i alkaliczny:
  - zmiana barwy - nie mniej niż 4
  - zabrudzenie bieli bawełny - nie mniej niż 4
 wg normy PN-EN ISO 105-E04:2011;
- odporność na pilling - nie mniej niż 4  
wg normy PN-EN ISO 12945-1:2002;
- kolor ciemnoniebieski lub granat.

### 3.1.2. Tkanina zasadnicza bawełna:

- dzianina podbiciowa (dresówka) pętelka, skład: 93 % bawełna, 7% elastyn;
- gramatura  $180 \text{ g/m}^2 \pm 10\%$
- zmiana wymiarów wzdłużnych i poprzecznych po praniu w temp.  $40^\circ\text{C}$  - maksymalnie 5%  
wg normy PN-EN ISO 5077:2011 metoda 2A  
wg normy PN-EN ISO 6330:2012 metoda 4M;
- odporność wybarwień na pranie w temp.  $40^\circ\text{C}$ :
  - zmiana barwy – nie mniej niż 4
  - zabrudzenie bawełny – nie mniej niż 4
 wg normy PN-EN ISO 105-C06:2010/S1S,
- odporność wybarwień na pot kwaśny i alkaliczny:
  - zmiana barwy - nie mniej niż 4
  - zabrudzenie bieli bawełny - nie mniej niż 4
 wg normy PN-EN ISO 105-E04:2011;
- odporność wybarwień na tarcie suche – nie mniej niż 3  
wg normy PN-EN ISO 105-X12:2005;
- kolor ciemnoniebieski lub granat.

### 3.2. Dodatki:

- nici z włókien poliestrowych o masie liniowej 150 dtex x 3 lub 200 dtex x 2 w kolorze tkaniny zasadniczej lub zbliżonym, wymagania wg PN-ISO 1139:1998 PN-EN 12590:2002;
- taśma gumowa o szerokości 30 mm;
- sznurek poliestrowy o minimalnej szerokości 5 mm;
- etykieta informacyjna.

### 3.3 Warunki wykonania muszą odpowiadać parametrom określonym w Polskich Normach:

- ścięgi zgodnie z PN-P-84502:1983 - Wyroby konfekcyjne – Ścięgi - Klasyfikacja i oznaczenia;
- szwy zgodnie z PN-P-84501:1983 -Wyroby konfekcyjne – Szwy - Klasyfikacja i oznaczenia;

### 3.4. Szczegóły wykończenia:

- podwójne szwy na wykończeniu nogawek spodenek;
- szwy na początku i końcu zamocować celem zabezpieczenia przed pruciem.

#### 4. Tabela wymiarów (w cm):

Obwód pasa	Wielkość				
	M	L	XL	XXL	XXXL
90	X				
98		X			
106			X		
114				X	
120					X

#### 5. Zestawienie elementów składowych spodenek gimnastycznych

Część składowa	Ilość
Nogawka przednia	2
Nogawka tylna	2
Razem	4

#### 6. Tabela wymiarów wyrobu gotowego (w cm):

Nazwa wymiaru	Oznaczenie wg rysunku	Wielkość					Tolerancja
		M	L	XL	XXL	XXXL	
		Obwód pasa					
		90	98	106	114	120	
		Wymiary w centymetrach					
Długość po boku od górnej krawędzi od dołu	A	48	51	54	57	60	0,5
Połowa obwodu pasa (przy ściągniętej gumie)	B	33	37	41	45	48	1,5
Szerokość pasa	C	3,2	3,2	3,2	3,2	3,2	0,2
Długość po kroku od szwu siedzeniowego do dołu	D	20,0	20,0	20,0	20,0	20,0	0,5

#### 7. Cechowanie wyrobu

Wszystka rozmiarowa zamocowana jest na wewnętrznej stronie spodenek w szwie pasa.

Wszystka zawiera następujące informacje:

- nazwa producenta (logotyp);
- rozmiar;
- oznaczenie sposobu konserwacji;
- rodzaj tkaniny zasadniczej.

#### 8. Pakowanie wyrobu

Spodenki pakowane są pakietami po 10 szt. do rękawa foliowego. Tak zapakowane układane są do kartonu po 50 sztuk. Na kartonie znajduje się etykieta zakładowa zawierająca następujące dane:

- pełna nazwa producenta z adresem zakładu;
- nazwa produktu;
- rozmiar;
- oznaczenie sposobu konserwacji;
- rodzaj tkaniny zasadniczej.

DYREKTOR  
Biura Kwatermistrzowsko-Inwestycyjnego  
Centralnego Zarządu Służby Więziennej  
  
ptk Grzegorz Skelnik



**CENTRALNY ZARZĄD SŁUŻBY WIĘZIENNEJ**  
**BIURO KWATERMISTRZOWSKO - INWESTYCYJNE**

**WARUNKI TECHNICZNE**

**CZAPKA ZIMOWA**

Zatwierdzono:

  
.....  
ppk Marek Cieślik

Warszawa, dn. 04.04.2014r.



## 1. Rysunek



## 2. Dane ogólne

### 2.1. Przedmiot D.T.T.

Przedmiotem D.T.T. jest czapka zimowa dla osadzonych. Czapka wykonana z dzianiny akrylowej, zakrywająca uszy, w rozmiarze uniwersalnym. Dół czapki podwinięty do wewnątrz i przestębnowany na stębnówce 2-igłowej obrębiającej.

## 3. Wymagania techniczne

### 3.2. Wykaz materiałów i dodatków

#### 3.2.1. Materiały

1.	dzianina z przędzy akrylowej o masie powierzchniowej - 320g/m <sup>2</sup> kolor czarny
----	--

#### 3.2.2. Dodatki

1.	Nici poliestrowe, kolor czarny
2.	Wszywka informacyjna
3.	Etykieta zbiorcza
4.	Worek foliowy
5.	Karton

### 3.3. Warunki wykonania

#### 3.3.1. Maszyny i urządzenia

1.	Overlock 3 – nitkowy
2.	Stębnówka 2-igłowa obrębiająca

#### 4. Opis obróbki technologicznej

- Rozkrój wg szablonu
- Zeszycie czapki
- Podwinięcie dołu czapki

#### 5. Cechowanie i etykietowanie

Wszystka informacyjna umieszczona wewnątrz czapki winna zawierać:

- nazwę producenta (logotyp)
- rodzaj tkaniny
- oznaczenie sposobu konserwacji

Etykieta zbiorcza umieszczona na kartonie winna zawierać:

- nazwę i znak firmy producenta
- nazwę wyrobu
- rodzaj tkaniny
- wielkość
- stopień jakości
- rok produkcji

#### 6. Kontrola jakości wyrobu

Kontrola wyrobu polega na sprawdzeniu zgodności z zatwierdzoną dokumentacją i porównaniu z zatwierdzonym wzorem.

#### 7. Pakowanie

Umieścić po 10szt w worku foliowym.  
Pakować w karton po 100 szt.  
Na kartonie umieścić etykietę zbiorczą.

#### **UWAGA:**

**Zakład produkcyjny w zależności od swoich miejscowych warunków może wprowadzić zmiany w niektórych punktach wykonania pod warunkiem nie obniżenia jakości wyrobu oraz wyglądu estetycznego.**

CENTRALNY ZARZĄD SŁUŻBY WIĘZIENNEJ  
BIURO KWATERMISTRZOWSKO- INWESTYCYJNE

**WARUNKI TECHNICZNE**

**KOSZULA Z DŁUGIM RĘKAWEM**

Warszawa 2020 r.



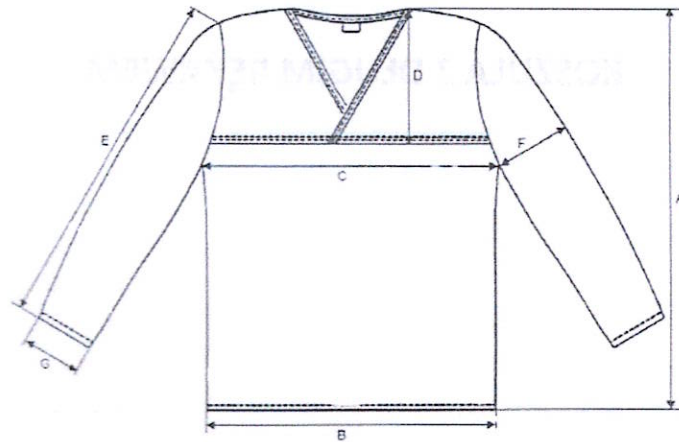
## KOSZULA

### 1. Opis ogólny wyrobu wykonanego wg wzorów „A” lub „B”

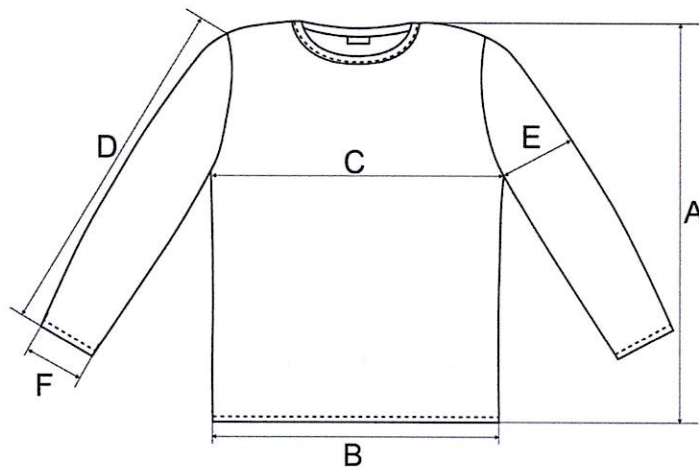
- 1.1 Koszula wg wzoru „A” - koszula z długim rękawem wkładana przez głowę. Przód z dwoma karczkami wszytymi na zakładkę. Tył jednoczęściowy. Dół i rękawy podwinięte i przestębnowane. Karczek przy szyi i dekolcie wykończony lamówką wykonaną z tkaniny zasadniczej.
- 1.2 Koszula wg wzoru „B” - koszula z długim rękawem wkładana przez głowę. Przód jednoczęściowy, tył jednoczęściowy. Dół i rękawy podwinięte i przestębnowane. Dekolt wykończony lamówką wykonaną z dzianiny zasadniczej. Koszula wykonana z dzianiny Singiel.

### 2. Rysunki z oznaczeniem wymiarów

#### 2.1. Koszula wg wzoru „A”



#### 2.2. Koszula wg wzoru „B”



### 3. Wymagania techniczne

#### 3.1.1. Dla wyrobu wg wzoru „A”

Tkanina o parametrach:

- 100 % bawełna;
- gramatura 140 - 145g/m<sup>2</sup>;
- zmiana wymiarów wzdłużnych i poprzecznych po praniu w temperaturze 40°C - maksymalnie 3%  
wg normy PN-EN ISO 5077:2011 metoda 2A  
wg normy PN-EN ISO 6330:2012 metoda 4M;
- odporność wybarwień na pranie w temp. 40°C:
  - zmiana barwy – nie mniej niż 4
  - zabrudzenie bieli bawełny – nie mniej niż 4wg normy PN-EN ISO 105-C06:2010/C1S;
- odporność wybarwień na pot kwaśny i alkaliczny:
  - zmiana barwy - nie mniej niż 4
  - zabrudzenie bieli bawełny - nie mniej niż 4wg normy PN-EN ISO 105-E04:2011;
- odporność na zrywanie nie mniejsza niż 30 daN  
wg normy PN-EN ISO 13934-1:2013,
- kolor ciemnoszary lub szary.

#### 3.1.2. Dla wyrobu wg wzoru „B”

Dzianina singiel:

- 100 % bawełna;
- gramatura 150g/m<sup>2</sup> ± 10%;
- zmiana wymiarów wzdłużnych i poprzecznych po praniu w temperaturze 40°C - maksymalnie 5%  
wg normy PN-EN ISO 5077:2011 metoda 2A  
wg normy PN-EN ISO 6330:2012 metoda 4M;
- odporność wybarwień na pranie w temp. 40°C:
  - zmiana barwy - nie mniej niż 4
  - zabrudzenie bawełny - nie mniej niż 4wg normy PN-EN ISO 105-C06:2010/A1S,
- odporność wybarwień na pot kwaśny i alkaliczny:
  - zmiana barwy - nie mniej niż 4
  - zabrudzenie bieli bawełny - nie mniej niż 4wg normy PN-EN ISO 105-E04:2011;
- odporność na tarcie suche – zabrudzenie bieli nie mniej niż 3  
wg normy PN EN ISO 105-X12:2005;
- kolor ciemnoszary lub szary.

3.1.3. Dodatki dla wyrobów wykonanych wg wzorów „A” i „B”:

- nici z włókien odcinkowych poliestrowych o masie liniowej 150 dtex x 3 lub 200 dtex x 2 w kolorze tkaniny zasadniczej, wymagania wg PN-ISO 1139:1998 PN-EN 12590:2002;
- etykieta informacyjna.

3.2. Warunki wykonania dla wyrobów wykonanych wg wzorów „A” i „B” muszą odpowiadać parametrom określonym w Polskich Normach:

- ścięgi zgodnie z PN-P-84502:1983 - Wyroby konfekcyjne - Ścięgi – Klasyfikacja i oznaczenia;
- szwy zgodnie z PN-P-84501:1983 - Wyroby konfekcyjne - Szwy – Klasyfikacja i oznaczenia,

3.3. Szczegóły wykończenia:

3.3.1. Dla wyrobów wykonanych wg wzorów „A”:

- podwinięcie dołu koszuli i rękawa 1 + 1,5- stębnówka, gęstość ścięgu 3/1 cm;
- szwy boczne, szew barkowy, wszycie rękawa - overlock 5 nitkowy, ściąg fańcuszkowy;
- dekolot wykończony lamówką szerokości 1 cm- stębnówka, gęstość 3/1 cm. Szwy na początku i końcu zamocować przeszyciem wstecznym celem zabezpieczenia przed pruciem.

3.3.2. Dla wyrobów wykonanych wg wzorów „B”:

- podwinięcie dołu koszuli i rękawa dwuigłówka drabinkowa (Renderka) od 0,6 do 0,8 cm;
- szwy boczne, szew barkowy, wszycie rękawa - overlock 4 nitkowy;
- dekolot wykończony lamówką szerokości 1 cm- dwuigłówka drabinkowa (Renderka). Szwy na początku i końcu zamocować przeszyciem wstecznym celem zabezpieczenia przed pruciem.

4. Tabela rozmiarów dla wyrobów wykonanych wg wzorów „A” i „B” (w cm):

	Oznaczenie rozmiaru				
	M	L	XL	XXL	XXXL
Obwód klatki piersiowej	Wzrost				
	170	176	182	188	194
100	X				
104		X			
108			X		
120				X	
132					X

5. Zestawienie elementów składowych koszuli dla wyrobów wykonanych wg wzorów „A” i „B”:

Część składowa	Ilość	Uwagi
przód	1	W wyrobie nie dopuszcza się sztukowania elementów
tył	1	
lewy rękaw	1	
prawy rękaw	1	
Razem:	4	

6. Tabela wymiarów wyrobu gotowego (w cm):

6.1. Dla wyrobów wykonanych wg wzorów „A”:

Nazwa wymiaru	Oznaczenie wg rysunku	Wielkość					Tolerancja
		M	L	XL	XXL	XXXL	
		Wzrost					
		170	176	182	188	194	
Wymiary w centymetrach							
Długość od szwu barkowego przy dekolcie od dołu	A	77	80	83	86	89	1
Szerokość u dołu w połowie	B	63	65	67	73	79	1
Szerokość przodu na linii pachy	C	62	64	66	72	78	1
Długość karczku od szwu barkowego przy dekolcie	D	33	34	35	37	39	0,5
Długość rękawa od szwu barkowego do dołu	E	63	64,5	66	67,5	69	1
Szerokość rękawa w połowie pod pachą	F	22,5	23	23,5	25	26,5	1
Szerokość u dołu w połowie rękawa	G	17	17,5	18	18,5	19	1



6.2. Dla wyrobów wykonanych wg wzorów „B”:

Nazwa wymiaru	Oznaczenie wg rysunku	Wielkość					Tolerancja
		M	L	XL	XXL	XXXL	
		Wzrost					
		170	176	182	188	194	
Wymiary w centymetrach							
Długość od szwu barkowego przy dekolcie od dołu	A	73	76	79	82	85	1
Szerokość u dołu	B	53	56	59	62	68	1
Szerokość przodu na linii pachy	C	53	56	59	62	68	1
Długość rękawa od szwu barkowego do dołu	D	69	70	71	72	74	1
Szerokość rękawa w połowie pod pachą	E	22	23	24	25	26	1
Szerokość rękawa u dołu	F	13	14	14	14,5	15	1

7. Cechowanie produktu dla wyrobów wykonanych wg wzorów „A” i „B”:

Wszystka informacyjna zamocowana jest na wewnętrznej stronie koszuli pośrodku podkroju tyłu w szwie wszycia lamówki.

Wszystka informacyjna winna zawierać następujące dane:

- nazwa producenta (logotyp).
- rozmiar,
- oznaczenie sposobu konserwacji,
- rodzaj tkaniny zasadniczej.

8. Pakowanie wyrobu dla wyrobów wykonanych wg wzorów „A” i „B”:

Koszule pakowane pakietami po 10 szt. do rękawa foliowego. Tak zapakowane, układane do kartonu po 50 sztuk. Karton winien zostać oznaczony etykietą zakładową zawierającą następujące dane:

- pełna nazwa producenta z adresem zakładu,
- nazwa produktu
- rozmiar,
- oznaczenie sposobu konserwacji
- rodzaj tkaniny zasadniczej.

DYREKTOR  
Biura Kwatermistrzowsko-Inwestycyjnego  
Centralnego Zarządu Służby Więziennej

*Grzegorz Skelnik*  
pik Grzegorz Skelnik



**CENTRALNY ZARZĄD SŁUŻBY WIĘZIENNEJ  
BIURO KWATERMISTRZOWSKO-INWESTYCYJNE**

**WARUNKI TECHNICZNE**

**PIŻAMA**

Warszawa 2020 r.

## PIŻAMA

### 1. Opis ogólny wyrobu wykonanego wg wzorów „A” lub „B”:

1.1. Piżama wg wzoru „A” - piżama z bluzą wkładaną przez głowę i spodniami.

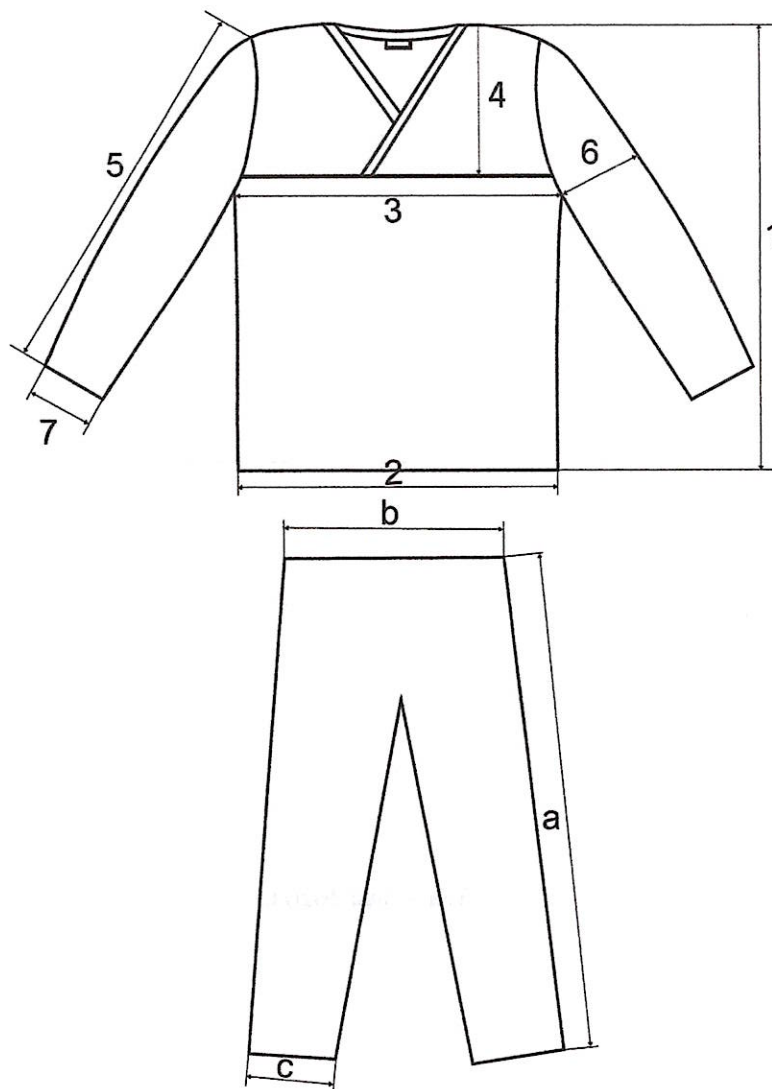
- Bluza – z długim rękawem wkładana przez głowę. Przód z dwoma karczkami wszytymi na zakładkę. Tył jednoczęściowy. Dół i rękawy podwinięte i przestębnowane. Karczek przy szyi i dekolcie wykończony lamówką wykonaną z tkaniny zasadniczej.
- Spodnie – długie, bez rozporka, ściągnięte gumą w pasie.

1.2. Piżama wg wzoru „B” - piżama z bluzą wkładaną przez głowę i spodniami.

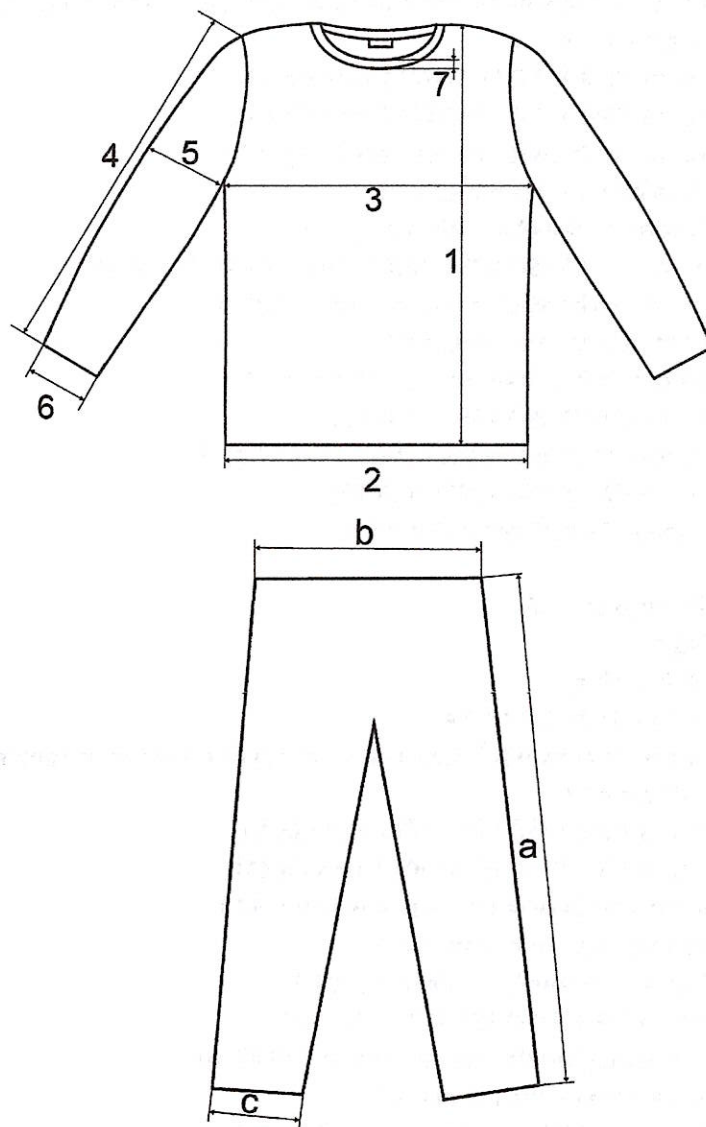
- Bluza – z długim z długim rękawem wkładana przez głowę. Przód jednoczęściowy, tył jednoczęściowy. Dół i rękawy podwinięte i przestębnowane. Dekolt wykończony lamówką wykonaną z dzianiny zasadniczej. Koszuła wykonana z dzianiny Singiel.
- Spodnie – długie, bez rozporka, ściągnięte gumą w pasie.

### 2. Rysunki z oznaczeniem wymiarów

2.1. Piżama wg wzoru „A”:



2.2. Piżama wg wzoru „B”:



### 3. Wymagania techniczne

#### 3.1.1 Dla wyrobu wg wzoru „A”

Tkanina o parametrach:

- 100 % bawełna;
- tkanina flanela jednostronnie drapana;
- gramatura 150 – 160 g/m<sup>2</sup> ± 5%;
- zmiana wymiarów wzdłużnych i poprzecznych po praniu w temperaturze 40°C - maksymalnie 3%  
wg normy PN-EN ISO 5077:2011 metoda 2A  
wg normy PN-EN ISO 6330:2012 metoda 4M;
- odporność wybarwień na pranie w temp. 40°C:
  - zmiana barwy – nie mniej niż 4
  - zabrudzenie bawełny – nie mniej niż 4wg normy PN-EN ISO 105-C06:2010 warunki badania C1S,
- odporność wybarwień na pot kwaśny i alkaliczny:
  - zmiana barwy - nie mniej niż 4
  - zabrudzenie bieli bawełny - nie mniej niż 4wg normy PN-EN ISO 105-E04:2011;
- odporność na zrywanie nie mniejsza niż 30 da N  
wg normy PN-EN ISO 13934-1:2013;
- kolor jednolity niebieski lub pasiaste.

#### 3.1.2. Dla wyrobu wg wzoru „B”

Dzianina singiel:

- 100 % bawełna;
- gramatura 150g/m<sup>2</sup> ± 10%;
- zmiana wymiarów wzdłużnych i poprzecznych po praniu w temperaturze 40°C - maksymalnie 5%  
wg normy PN-EN ISO 5077:2011 metoda 2A  
wg normy PN-EN ISO 6330:2012 metoda 4M;
- odporność wybarwień na pranie w temp. 40°C:
  - zmiana barwy – nie mniej niż 4
  - zabrudzenie bawełny – nie mniej niż 4wg normy PN-EN ISO 105-C06:2010/A1S,
- odporność wybarwień na pot kwaśny i alkaliczny:
  - zmiana barwy – nie mniej niż 4
  - zabrudzenie bieli bawełny – nie mniej niż 4wg normy PN-EN ISO 105-E04:2011,
- odporność na tarcie suche – zabrudzenie bieli – nie mniej niż 3  
wg PN EN ISO 105-X12:2005;
- kolor jednolity jasnoniebieski lub pasiaste;

**3.1.3. Dodatki dla wyrobów wykonanych wg wzorów „A” i „B”:**

- nici z włókien odcinkowych poliestrowych o masie liniowej 150 dtex x 3 lub 200 dtex x 2 w kolorze tkaniny zasadniczej, wymagania wg PN-ISO 1139:1998 PN-EN 12590:2002;
- etykieta informacyjna.

**3.2. Warunki wykonania dla wyrobów wykonanych wg wzorów „A” i „B” muszą odpowiadać parametrom określonym w Polskich Normach:**

- ścięgi zgodnie z PN-P-84502:1983 - Wyroby konfekcyjne - Ścięgi – Klasyfikacja i oznaczenia;
- szwy zgodnie z PN-P-84501:1983 - Wyroby konfekcyjne - Szwy – Klasyfikacja i oznaczenia,

**3.3. Szczegóły wykończenia:**

**3.3.1. Dla wyrobów wykonanych wg wzorów „A”:**

- podwinięcie dołu koszuli i rękawa 1 + 1,5- stębnówka, gęstość ścięgu 3/1 cm;
- szwy boczne, szew barkowy, wszycie rękawa - overlock 5 nitkowy, ściąg łańcuszkowy;
- dekolot wykończony lamówką szerokości 1 cm- stębnówka, gęstość 3/1 cm.  
Szywy na początku i końcu zamocować przeszyciem wstecznym celem zabezpieczenia przed pruciem.

**3.3.2. Dla wyrobów wykonanych wg wzorów „B”:**

- podwinięcie dołu koszuli i rękawa dwuigłówka drabinkowa (Renderka) od 0,6 do 0,8 cm;
- szwy boczne, szew barkowy, wszycie rękawa - overlock 4 nitkowy;
- dekolot wykończony lamówką szerokości 1 cm- dwuigłówka drabinkowa (Renderka).  
Szywy na początku i końcu zamocować przeszyciem wstecznym celem zabezpieczenia przed pruciem.

**4. Tabela wymiarów dla wyrobów wykonanych wg wzorów „A” i „B” (w cm):**

Obwód klatki piersiowej	Obwód pasa	Wzrost		
		L	XL	XXL
		176	182	188
104	94	X		
108	98		X	
120	110			X



## 5. Tabela wymiarów wyrobu gotowego (w cm):

### 5.1. Piżama wykonana wg wzoru „A

Lp.	Wyszczególnienie	L	XL	XXL	Tolerancja
1	<b>TYŁ</b>				
	Długość mierzona przez środek	78,5	80,5	83,5	1,0
2	<b>PRZÓD</b>				
	Długość od szwu barkowego przy dekolcie do dołu - 1	80,5	82,8	86,7	1,0
	Długość karczka od szwu barkowego przy dekolcie - 4	34	34,8	37,2	0,5
	Szerokość na linii klatki piersiowej - 3	64	66	72	1,0
	Szerokość na dole - 2	65	67	73	1,0
3	<b>RĘKAW</b>				
	Długość mierzona od wszycia - 5	64,5	66	67,5	1,0
	Szerokość na linii pachy - 6	23	23,5	25	1,0
	Szerokość na dole - 7	16,8	17,2	18,1	1,0
4	Szerokość lamówki	1	1	1	1,0

Lp.	Wyszczególnienie	L	XL	XXL	Tolerancja
1	Długość spodni - a	109	113	117	1,0
2	Szerokość w pasie - b	61,5	63,5	69,5	1,0
3	Szerokość nogawki na dole - c	25,5	26	27,5	1,0

### 5.2. Piżama wykonana wg wzoru „B”

Lp.	Wyszczególnienie	L	XL	XXL	Tolerancja
1	<b>TYŁ</b>				
	Długość mierzona przez środek	78,5	80,5	83,5	1,0
2	<b>PRZÓD</b>				
	Długość od szwu barkowego przy dekolcie do dołu - 1	80,5	82,8	86,7	1,0
	Szerokość na linii klatki piersiowej - 3	64	66	72	1,0
	Szerokość na dole - 2	65	67	73	1,0
3	<b>RĘKAW</b>				
	Długość mierzona od wszycia - 4	64,5	66	67,5	1,0
	Szerokość na linii pachy - 5	23	23,5	25	1,0
	Szerokość na dole - 6	16,8	17,2	18,1	1,0
4	Szerokość lamówki 7	1	1	1	1,0

Lp.	Wyszczególnienie	L	XL	XXL	Tolerancja
1	Długość spodni - a	109	113	117	1,0
2	Szerokość w pasie - b	61,5	63,5	69,5	1,0
3	Szerokość nogawki na dole - c	25,5	26	27,5	1,0

**6. Cechowanie wyrobów wykonanych wg wzorów „A” i „B”:**

Wszystka rozmiarowa zamocowana na wewnętrznej stronie bluzy, pośrodku podkroju tyłu w szwie wszycia lamówki.


Wszystka zawiera następujące informacje:

- nazwa producenta (logotyp);
- rozmiar;
- oznaczenie sposobu konserwacji;
- rodzaj tkaniny zasadniczej.

**7. Pakowanie dla wyrobów wykonanych wg wzorów „A” i „B”:**

Piżama pakowana jest w kompletach – bluza i spodnie - pakietami po 5 szt. do rękawa foliowego. Tak zapakowane układane są do kartonu. Na kartonie znajduje się etykieta zakładowa zawierająca następujące dane:

- pełna nazwa producenta z adresem zakładu;
- nazwa produktu;
- rozmiar;
- oznaczenie sposobu konserwacji;
- rodzaj tkaniny zasadniczej.

DYREKTOR  
Biura Kwatermistrzowsko-Inwestycyjnego  
Centralnego Zarządu Służby Więziennej  
  
plk Grzegorz Skelink



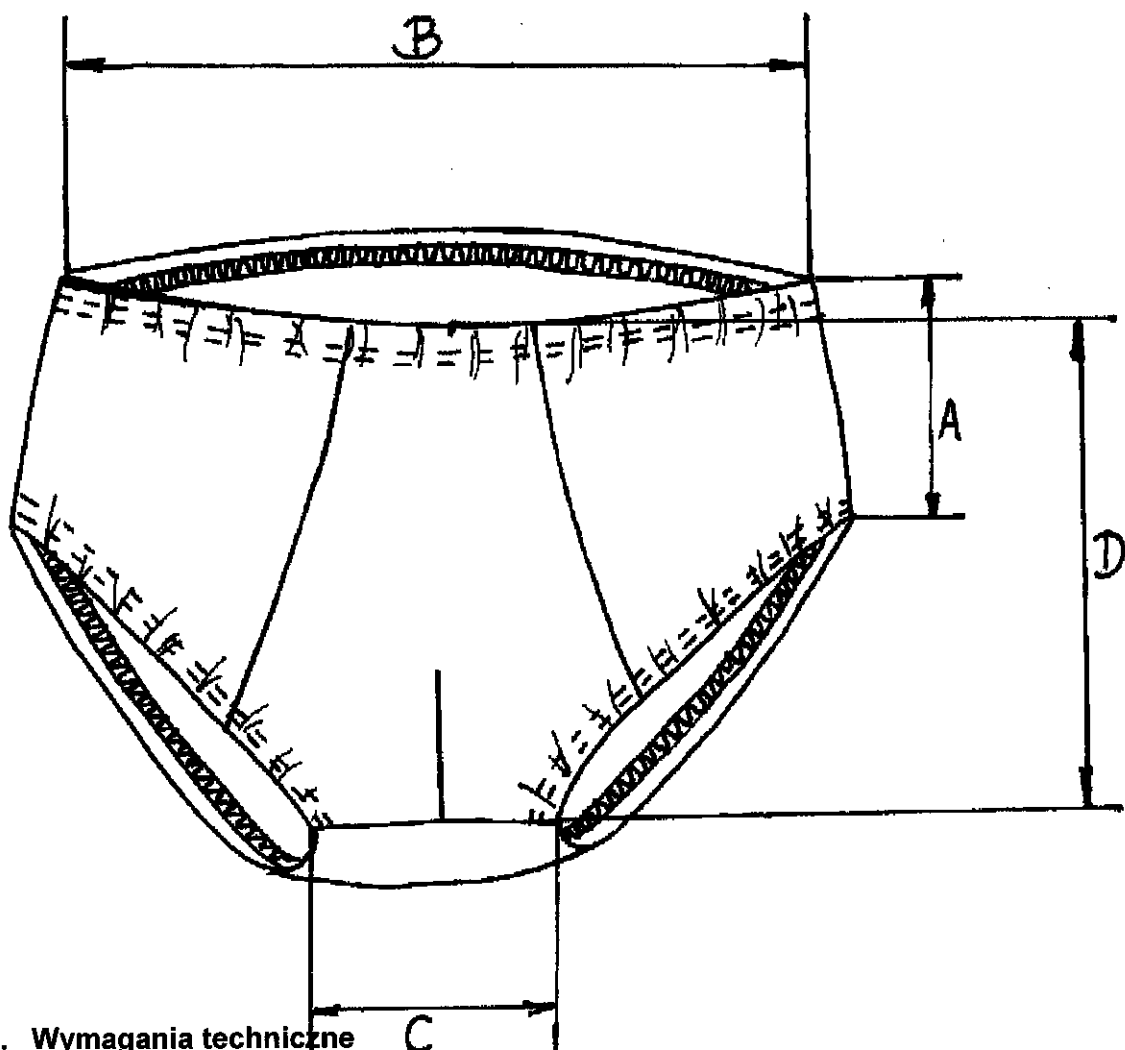
## OPIS PRZEDMIOTU ZAMÓWIENIA

### SLIPY MĘSKIE

#### 1. Opis ogólny

Slipy męskie wykonane z dzianiny bawełnianej w kolorze szarym. Góra slipów oraz podkroje wykończone są podwinięciem z gumą. Przód slipów z zaszewką i wzmocnieniem.

#### 2. Rysunek z oznaczeniem wymiarów



#### 3. Wymagania techniczne

##### 3.1 Materiały:

Dzianina zasadnicza o parametrach:

- 100% bawełna,
- wartości wskaźnika zmiany wymiarów po praniu odpowiadają normie PN-P-84004:2003 Tekstylnia – Dzianiny i wyroby dziane – Wartości wskaźnika zmiany wymiarów po praniu,
- gramatura dzianiny 120-160 g/m<sup>2</sup>,
- kolor szary.

### 3.2 Dodatki:

- a) nici 100% poliester, masa liniowa 120 dtex, w kolorze dzianiny zasadniczej lub zbliżonym,
- b) taśma gumowa o szerokości 15 mm,
- c) taśma gumowa o szerokości 6 mm,
- d) etykieta informacyjna.

### 3.3 Warunki wykonania muszą odpowiadać parametrom określonym w Polskich Normach:

- a) ściegi zgodne z PN-P-84502:1983 – Wyroby konfekcyjne – Ściegi – Klasyfikacja i oznaczenia,
- b) szwy zgodne z PN-P-84501:1983 – Wyroby konfekcyjne – Szwy – Klasyfikacja i oznaczenia.

### 3.4 Szczegóły wykonania:

- a) pas wykończony gumą 15 mm,
- b) podkroje nogawek wykończone gumą 6 mm,
- c) środek przodu ze wzmocnieniem zszyte do boczków przodu overlokiem 4-nitkowym,
- d) szew krocza oraz boki slipów zszyte overlokiem 4-nitkowym.

## 4. Tabela wymiarów

Slipy męskie							
Rozmiar	S	M	L	XL	XXL	XXXL	XXXXL
Obw. pasa	72-79	80-87	88-95	96-103	104-111	112-119	120-127

## 5. Zestawienie elementów składowych slipów męskich

Część składowa	Ilość
środek przodu	2
boczki przodu	2
tył	1
<b>Razem:</b>	<b>5</b>

## 6. Tabela wymiarów wyrobu gotowego

Nazwa wymiaru	A	Wielkości							Tolerancja
		S	M	L	XL	XXL	XXXL	XXXXL	
		Wzrost							
		164	164	170	176	182	188	194	
		Wymiary w centymetrach							
Długość po boku	A	7	8	8	8,5	8,5	9	9	1



Połowa obwodu pasa (przy ściągniętej gumie)	B	28	30	32	36	40	43	46	1,5
Szerokość krocza	C	10,1	10,3	10,5	10,7	10,9	11,1	11,3	0,5
Wysokość przodu	D	24	24,5	25	25,5	26	26,5	27	1

### 7. Cechowanie wyrobu

Wszywka rozmiarowa wszyta jest na wewnętrznej stronie slipów do lewego boku. Wszywka rozmiarowa zawiera następują informacje:

- nazwa producenta,
- rozmiar,
- oznaczenie rozmiaru konserwacji,
- rodzaj tkaniny zasadniczej.

### 8. Pakowanie wyrobu

Slipy pakowane są pakietami po 10 szt. do worka foliowego. Jeśli ilość slipów jest mniejsza, niż ustalona pojemność pakietu, pozostała ilość jest pakowana do worka foliowego – wyraźnie opisanego, jako worek zawierający mniejszą, niż 10 szt., liczbę produktu. Tak zapakowane slipy układane są do kartonu. Na kartonie znajduje się etykieta zakładowa zawierająca następujące dane:

- pełna nazwa producenta z adresem zakładu,
- nazwa produktu,
- rozmiar,
- oznaczenie sposobu konserwacji,
- rodzaj tkaniny zasadniczej.

**CENTRALNY ZARZĄD SŁUŻBY WIĘZIENNEJ  
BIURO KWATERMISTRZOWSKO – INWESTYCYJNE**

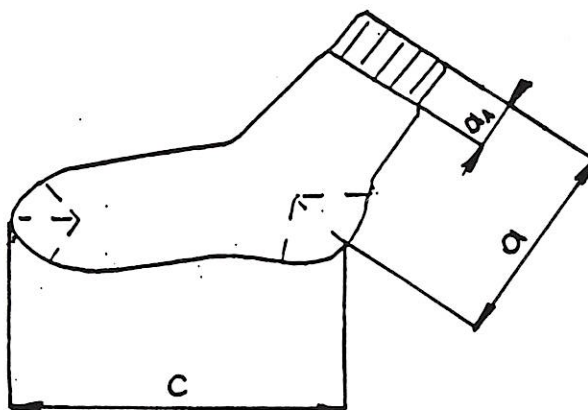
**WARUNKI TECHNICZNE  
SKARPETY WIĘZIENNE**

**Warszawa 2008 rok**

## I. OPIS OGÓLNY:

Przedmiotem warunków technicznych są skarpety więzienne ze ściągaczem.

## II. RYSUNEK WZORCOWY



## III. TABELA WYMIARÓW:

Rozmiar	Oznaczenie wymiary wg rysunku	Wielkość i wymiary w cm			Tolerancja odchyień
		25-26	27-28	29-30	
długość całkowita	a	22	24	26	± 0,5
długość ściągacza nie mniej niż	a1	3,5	3,5	3,5	± 0,5
długość stopy	c	25	27	29	± 0,5
minimalna rozciągliwość ściągacza		20	20	20	± 0,5

Wg PN-P-04882 „Metody badań wyrobów włókienniczych. Wyznaczanie wymiarów”

Wg PN-P-04887 „Wyroby pończosznicze. Wyznaczanie rozciągliwości poprzecznej”

## IV. WYMAGANIA TECHNICZNE:

1. Przędza surowa – min. 50% bawełny, pozostała część włókna syntetyczne poliamidowe.
2. Charakterystyka splotu – ściągacz – dwuprawy 1x1  
- cholewka i stopa – lewo – prawy (lp)

3. Kolorystyka – czarne, stalowe, brązowe, zielone lub niebieskie
4. Zmiana wymiarów po praniu (%), nie więcej niż  $\pm 12$  w długości całkowitej oraz  $\pm 4$  w szerokości (stopa) – wg PN-P-04886 „Metody badań wyrobów włókienniczych. Wyznaczanie zmiany wymiarów po praniu”
5. Rozciągliwość ściągacza, nie mniej niż 20 cm

#### **V. ZNAKOWANIE, SKŁADOWANIE, PAKOWANIE**

Każda para złączona poprzez przeszycie etykiety jednostkowej. Po złożeniu skarpety banderolowane są po 10 par. Opakowanie zbiorcze – 100 par.

#### **VI. JAKOŚCIOWANIE**

Wg PN-P-06729 „Wyroby pończosznice. Stopnie jakości.”

↑ 0 > 5

# Torba transportowa dla osadzonych

---

## Opis techniczny:

Tworzywo:	polipropylen
Foliowanie:	dwustronne
Uchwyty (uszy):	2szt, polipropylen, wzmacniane
Zapinanie:	zamek błyskawiczny metalowy (dwusuwakowy zbieżny nierozdzielczy)
Gramatura:	170-175 (g/m <sup>2</sup> )
Udźwig:	bezpieczny maksymalny - do 40kg
Kolor/wzór:	pasy pionowe biało-zielone
Inne cechy:	brak absorpcji wilgoci, wysoka odporność na działanie roztworów kwasów, zasad i soli (istotne przy transporcie również żywności), odporna na niską temperaturę, wysoka odporność na przetarcia, rozdarcia i rozciąganie.

---

## Wymiary:

- wysokość: 57cm +/- 3cm
  - szerokość: 81cm +/- 3cm
  - szerokość boku/dna: 30cm +/- 3cm
  - wysokość ucha: 20cm +/- 3cm
- 

## Dodatkowe cechy produktu:

- boczna wsuwka identyfikacyjna wykonana z przezroczystego tworzywa o wymiarach: 10cm +/- 3cm, szerokość 18cm +/- 3cm, zamykana na zamek metalowy
- wzmocnione brzegi torby - (podwójne szycie)
- obszycie boków lamówką.







## **Szczoteczka do zębów**

**Szczoteczka do zębów** - z włosiem z tworzywa sztucznego o średniej twardości, rękojeść z tworzywa sztucznego