

PROGRAM FUNKCJONALNO-UŻYTKOWY

I. Nazwa zamówienia: Miasteczko rowerowe dla dzieci wraz z zestawem znaków i gier podwórkowych w systemie „zaprojektuj i wybuduj”.

Lokalizacja/adres: ul. Skarżyńskiego 5, ul. Stachonia 8, 86-300 Grudziądz, działka 21/628, obręb 118, okręg: Lotnisko-Węgrowo-Kobylanka.

II. Nazwa i kod wg Wspólnego Słownika Zamówień:

Główne kody CPV

- 71000000-8 *Usługi architektoniczne, budowlane, inżynieryjne i kontrolne,*
- 71200000-0 *Usługi architektoniczne i podobne,*
- 71220000-6 *Usługi projektowania architektonicznego,*
- 71400000-2 *Usługi architektoniczne dotyczące planowania przestrzennego i zagospodarowania terenu,*
- 71242000-6 *Przygotowanie przedsięwzięcia i projektu, oszacowanie kosztów,*
- 71244000-0 *Kalkulacja kosztów, monitoring kosztów,*
- 71248000-8 *Nadzór nad projektem i dokumentacją,*
- 71300000-1 *Usługi inżynieryjne,*
- 45000000-7 *Roboty budowlane,*
- 45100000-8 *Przygotowanie terenu pod budowę,*
- 45111291-4 *Roboty w zakresie zagospodarowania terenu.*

**III. Nazwa i adres Zamawiającego: Miejski Ośrodek Rekreacji i Wypoczynku
ul. Za Basenem 2, 86-300 Grudziądz**

IV. Spis zawartości programu funkcjonalno – użytkowego:

- Strona tytułowa
- I. Część opisowa
- II. Część informacyjna
- III. Załączniki graficzne

V. Autor opracowania:

mgr inż. Michał Sowiński

nr upr. KUP/0134/WBKb/17

KUP/0006/PBKb/21

Grudziądz, luty 2024 r.

SPIS TREŚCI:

I. CZĘŚĆ OPISOWA

1. Ogólny opis przedmiotu zamówienia
 - 1.1. Charakterystyczne parametry określające wielkość projektu i zakres prac
 - 1.1.1. Założenia programowe
 - 1.1.2. Bilans terenu
 - 1.1.3. Zakres zamówienia
 - 1.1.4. Zakres prac projektowych
 - 1.1.5. Dokładność i wymiarowanie dokumentacji
 - 1.2. Nadzór autorski
 - 1.3. Decyzje administracyjne
 - 1.4. Zakres robót budowlanych
 - 1.5. Warunki dodatkowe
2. Aktualne uwarunkowania wykonania przedmiotu zamówienia
 - 2.1. Lokalizacja
 - 2.2. Opis stanu istniejącego
 - 2.3. Ukształtowanie terenu
 - 2.4. Komunikacja
 - 2.5. Istniejące uzbrojenie terenu
 - 2.6. Uwarunkowania planistyczne
 - 2.7. Uwarunkowania związane z ochroną środowiska
3. Wymagania Zamawiającego w stosunku do przedmiotu zamówienia
 - 3.1. Wymagania ogólne
 - 3.2. Wymagania dotyczące zagospodarowania terenu i architektury
 - 3.3. Wymagania dotyczące elementów małej architektury
 - 3.4. Wymagania w zakresie wykończenia i wyposażenia
 - 3.4.1. Nawierzchnia utwardzona
 - 3.4.2. Ogrodzenie
 - 3.4.3. Oświetlenie
 - 3.4.4. Zieleń

II. CZĘŚĆ INFORMACYJNA

III. ZAŁĄCZNIKI GRAFICZNE

I. CZĘŚĆ OPISOWA

1. Ogólny opis przedmiotu zamówienia.

Przedmiot zamówienia zlokalizowany jest przy ul. Skarżyńskiego 5 oraz ul. Stachonia 8 w Grudziądzu, działka nr 21/628, obręb nr 118, okręg: Lotnisko-Węgrowo-Kobylanka – **według załącznika nr 1 i 2.**

Przedmiotem zamówienia jest wykonanie kompletnej dokumentacji projektowej (z wszelkimi niezbędnymi uzgodnieniami i uzyskaniem decyzji administracyjnych, jeżeli okażą się niezbędne) wraz z robotami budowlanymi i zagospodarowaniem terenu, w tym:

- 1. Pozyskanie niezbędnych map do celów projektowych.*
- 2. Sporządzenie projektu budowlanego na cały zakres opisanych prac wraz z pełnieniem nadzoru autorskiego.*
- 3. Uzyskanie pozwolenia na budowę lub dokonanie odpowiedniego zgłoszenia zgodnie z obowiązującymi przepisami Prawa Budowlanego.*
- 4. Sporządzenie specyfikacji technicznej wykonania i odbioru robót budowlanych dla całego zakresu prac projektowych.*
- 5. Sporządzenie kosztorysu ofertowego w oparciu o przedmiar robót obejmujący cały zakres prac objęty projektem budowlanym.*
- 6. Wykonanie robót budowlanych polegających na budowie miasteczka rowerowego wraz z zagospodarowaniu terenu.*
- 7. Uzyskanie i przekazanie Zamawiającemu niezbędnej dokumentacji dotyczącej odbioru przedmiotu zamówienia.*

Zakres prac projektowych obejmuje następujące elementy zagospodarowania terenu:

- miasteczko rowerowe,
- elementy małej architektury (tablica informacyjna, zestaw gier podwórkowych, stół do piłkarzyków, stół do ping-ponga),
- inne, niezbędne do realizacji zadania prace towarzyszące.

Prace budowlane obejmujące:

- roboty rozbiórkowe istniejących elementów zakwalifikowanych do demontażu,
- utylizacja materiałów z demontażu,
- wykonanie robót przygotowawczych,
- wykonanie robót ziemnych wraz z wywozem urobku,
- wykonanie podbudowy grubości 30 cm z kruszywa o uziarnieniu 0÷31,5 mm,
- osadzenie oporników na ławie betonowej z betonu klasy C12/15 (B15),

- wykonanie nawierzchni z cegielki bezfazowej gr. 6 cm na podsypce cementowo-piaskowej 1:4 grubości 4 cm,
- malowanie miasteczka rowerowego z wykorzystaniem specjalistycznych, dwuskładnikowych farb poliuretanowych,
- wykonanie zestawu znaków z masy termoplastycznej,
- wykonanie zestawu gier podwórkowych – gra w klasy kolorowe, szachownica duża, lustro (elementy z materiału termoplastycznego, odpornego na warunki atmosferyczne, promieniowanie UV),
- dostawa i montaż: tablicy informacyjnej (uwaga: treść należy uzgodnić z Zamawiającym),
- demontaż istniejących stołów do gier wraz z uporządkowaniem miejsca rozbiórki,
- dostawa i montaż stołu do ping-ponga oraz stołu do gry w piłkarzyki – elementy małej architektury.

Opis wymagań Zamawiającego w stosunku do przedmiotu zamówienia.

Wykonawca pozyska w imieniu Zamawiającego wszelkie niezbędne do projektowania dokumenty, dane i informacje, takie jak: mapy, warunki techniczne, opinie, pozwolenia i decyzje umożliwiające wykonanie robót objętych dokumentacją projektową, uzgodnienia właścicieli i użytkowników istniejącego terenu, przez który będzie przebiegać transport do budowy itp., dane niezbędne do prawidłowego wykonania dokumentacji i przeprowadzenia procesu inwestycyjnego, w tym dokonanie wymaganych przepisami oraz aktami administracyjnymi czynności wobec osób trzecich w imieniu Zamawiającego (uzgodnienia, okazanie w terenie, dostarczenie zawiadomień itp.) z wyjątkiem czynności prawnych, w których konieczny jest osobisty udział i występowanie Zamawiającego, w tym czynności niezbywalnie przypisanych osobie/podmiotowi Zamawiającego.

Należy opracować dokumentację projektową niezbędną do prawidłowego i bezpiecznego wykonania wszystkich wymaganych robót (projekt budowlany, projekt wykonawczy) i uzyskanie dla niej wszystkich wymaganych opinii, uzgodnień, warunków, decyzji i pozwoleń. Dokumentacja projektowa powinna zawierać nowoczesne rozwiązania technologiczne. Od Projektanta Zamawiający oczekuje oceny ekonomicznej projektowanych elementów z uwzględnieniem późniejszych kosztów ich eksploatacji. Każde opracowanie w wersji papierowej winno być podpisane przez osobę sporządzającą z podaniem jej imienia i nazwiska oraz opatrzone datą wykonania i pieczęcią. Roboty budowlane związane z zagospodarowaniem terenu należy prowadzić z należytą starannością, uwzględnieniem przepisów BHP oraz specyfiki prac. Z uwagi na teren osiedla mieszkaniowego miejsce robót

należy odpowiednio oznakować, zabezpieczyć i wygrodzić, a przed rozpoczęciem prac sporządzić plan bezpieczeństwa i ochrony zdrowia.

1.1. Charakterystyczne parametry określające wielkość obiektu lub zakres prac.

1.1.1. Założenia programowe.

Celem planowanego zagospodarowania jest stworzenie miejsca do praktycznej nauki jazdy na rowerze dla dzieci i zabawy w ramach Grudziądzkiego Budżetu Obywatelskiego. Efektem będzie zwiększenie bezpieczeństwa dzieci poprzez możliwość jazdy na placu przeznaczonym do nauki i zabawy, którą zapewni zestaw znaków drogowych i wyznaczony tor jazdy. Zamontowany zostanie również stół do gry w ping-ponga oraz do gry w piłkarzyki, które zastąpią stary i zniszczony sprzęt, co przyczyni się do poprawy wizualnej i praktycznego wykorzystania stołów, które z kolei zachęcą młodzież do gry na powietrzu. Na terenie przewidzianym pod to zadanie istnieje obecnie plac o nawierzchni utwardzonej z płyt chodnikowych. Nawierzchnię wraz z podbudową należy przewidzieć do rozbiórki, wywozu i utylizacji. Miasteczko należy skomunikować z przyległymi do istniejącego boiska ciągami pieszymi.

Do pełnego udostępnienia terenu konieczne jest przeprowadzenie prac polegających na:

- demontażu starych stołów do gry w ping-ponga – 2 sztuki,
- rozbiórce istniejącej nawierzchni utwardzonej wraz z podbudową,
- montażu obrzeży na ławie betonowej z betonu klasy C12/15 (B15),
- wykonaniu nowej podbudowy wraz z nawierzchnią z kostki bezfazowej gr. 6 cm,
- montażu małej architektury w postaci miasteczka rowerowego, tablic informacyjnych, zestawu gier podwórkowych, stołu do piłkarzyków, stołu do ping-ponga.

Projekt zagospodarowania powinien zakładać częściowe wyrównanie terenu, odtworzenie trawników, uzupełnienie roślinności ozdobnej po robotach rozbiórkowych i demontażowych.

Wykonanie projektu zagospodarowania terenu należy poprzedzić wykonaniem analizy przedmiotowego terenu wraz z infrastrukturą podziemną.

1.1.2. Bilans terenu.

Podstawowe parametry terenu objętego przedmiotowym zadaniem	Powierzchnia/ilość m²/mb/szt.
Powierzchnia całkowita działki nr 21/628	8 638,00 m²
Powierzchnia objęta opracowaniem	~ 320 m²
Obwód powierzchni objętej opracowaniem	70 mb

1.1.3. Zakres zamówienia.

ZAKRES PRAC	
Elementy	Charakterystyczne parametry
Roboty rozbiórkowe istniejących elementów zakwalifikowanych do demontażu:	<ul style="list-style-type: none">• Obrzeża betonowe: długość ok. 70 mb.• Płyty chodnikowe: powierzchnia ok. 320 m².• Stoły do gry w ping-ponga: 2 sztuki.• Projektant uszczegółowi przebieg i parametry w zależności od zagospodarowania przestrzeni.• Wykonawca dokona tyczenia w terenie w oparciu o plan zagospodarowania.
Roboty ziemne	<ul style="list-style-type: none">• Wywóz urobku: ok. 128 m³.• Wykonanie podbudowy gr. 30 cm z kruszywa o uziarnieniu 0÷31,5 mm: ok. 96 m³.• Projektant uszczegółowi grubość warstw w zależności od warunków gruntowych i docelowego sposobu użytkowania.• Wykonawca dokona zagęszczenia podbudowy zgodnie z obowiązującymi wymaganiami technicznymi.
Roboty brukarskie	<ul style="list-style-type: none">• Wykonanie nawierzchni z kostki bezfazowej gr. 6 cm na podbudowie cementowo-piaskowej 1:4 grubości min. 4 cm.• Ubijanie ułożonej kostki brukowej wraz z uzupełnieniem wszystkich spoin.
Mała architektura	<ul style="list-style-type: none">• Projektant zaprojektuje elementy małej architektury i wyposażenie terenu zgodnie z przedmiotem zamówienia.• Wykonawca w oparciu o dokumentację projektową wykona roboty budowlane.
Zieleń urządzona niska, średnia i wysoka	<ul style="list-style-type: none">• Projekt zagospodarowania powinien zakładać częściowe wyrównanie terenu, odtworzenie trawników, uzupełnienie roślinności ozdobnej po robotach rozbiórkowych i demontażowych.

Zakres zamówienia obejmuje opracowanie projektu i wykonanie robót budowlanych dla inwestycji polegającej na budowie miasteczka rowerowego ze znakami drogowymi, montażu stołu do gry w ping-ponga oraz do gry w piłkarzyki wraz z uzyskaniem wszelkich wymaganych warunków, uzgodnień oraz decyzji administracyjnych niezbędnych do realizacji inwestycji, w tym:

- a) pozyskanie z zasobów geodezyjnych map ewidencji gruntów z klauzulą aktualności, czytelnymi numerami wszystkich działek wchodzących oraz sąsiadujących z inwestycją bez wrysowanego projektowanego zagospodarowania terenu,
- b) pozyskanie z zasobów geodezyjnych mapy zasadniczej z naniesionym zagospodarowaniem terenu z sieciami,
- c) opracowanie aktualnej mapy sytuacyjno-wysokościowej do celów projektowych wraz z naniesieniem uzbrojenia terenu,
- d) tabelaryczne zestawienie numerów działek, które stanowią obszar inwestycji oraz na które oddziałuje projektowane zagospodarowanie terenu,
- e) opracowanie projektu budowlano-wykonawczego na podstawie niniejszego programu funkcjonalno-użytkowego. Projektant ma obowiązek konsultować stosowane w projekcie rozwiązania celem ich akceptacji bądź wniesienia ewentualnych uwag,
- f) opracowanie innych niezbędnych do realizacji robót i zatwierdzeń dokumentacji, w tym rozwiązanie wszystkich ewentualnych kolizji z istniejącym uzbrojeniem terenu,
- g) zaprojektowanie i wykonanie przedmiotu zamówienia w sposób zgodny z Polskimi Normami oraz zasadami i warunkami bezpieczeństwa,
- h) uzyskanie wszelkich wymaganych pozwoleń, uzgodnień oraz innych materiałów niezbędnych do zgłoszenia zamiaru wykonywania robót budowlanych i przedłożenie ich we właściwym Organie,
- i) uzyskanie opinii, uzgodnień, warunków technicznych – wszystkie oryginały wraz z załącznikami należy przekazać Zamawiającemu,
- j) wykonanie wszelkich niezbędnych opracowań wynikających z warunków, opinii i uzgodnień,
- k) opracowanie specyfikacji technicznej wykonania i odbioru robót budowlanych,
- l) realizację zamówienia w stopniu i złożoności odpowiadającym aktualnie obowiązującym przepisom prawa, w szczególności prawa budowlanego i prawa zamówień publicznych.

Zamawiający wymaga, aby rozwiązania zastosowane podczas projektowania inwestycji, jak i jej realizacji były optymalne z punktu widzenia potrzeb użytkownika, zarówno pod względem jakości użytkowania, trwałości, jak i kosztów eksploatacji. Podczas sporządzania dokumentacji technicznej Zamawiający będzie uzgadniał przedstawiane przez zespół projektowy rozwiązania, które dopiero po jego akceptacji zostaną przyjęte do realizacji.

Podane wartości mają charakter szacunkowy, wyliczony w przybliżeniu na podstawie pomiarów dokonanych w trakcie wizji lokalnej. Zostały podane jako wartości orientacyjne, służące opisowi przedmiotu zamówienia. Docelowe wartości będą wynikać z opracowanej dokumentacji projektowej.

Zamawiający oczekuje, że Wykonawca uzgodni z nim przyjęte założenia projektowe w odniesieniu do wymagań zawartych w programie funkcjonalno-użytkowym. Zamawiający zgłosi swoje uwagi do proponowanych rozwiązań i wyda zalecenia do uwzględnienia w projekcie budowlanym.

Wykonawca opracuje projekty budowlane zamierzenia budowlanego w zakresie wynikającym z rozporządzenia Ministra Rozwoju i Technologii z dnia 20 grudnia 2021 roku w sprawie szczegółowego zakresu i formy projektu budowlanego (Dz. U. 2021, poz. 2454) i uzyska dla nich wymagane przepisami uzgodnienia, zgody i pozwolenia oraz odstępstwa od obowiązujących przepisów w zakresie BHP, p.poż i ergonomii, jeśli okażą się konieczne.

Zamawiający wymaga również przedłożenia do akceptacji rysunków wykonawczych i szczegółowych specyfikacji technicznych wykonania i odbioru robót budowlanych przed ich skierowaniem do realizacji, w aspekcie ich zgodności z ustaleniami programu funkcjonalno-użytkowego i umowy.

Wszystkie powyższe dokumenty muszą uzyskać akceptację Zamawiającego.

1.1.4. Zakres prac projektowych.

Część tekstowa powinna zawierać:

- podstawy formalne i merytoryczne opracowania dokumentacji,
- określenie przedmiotu inwestycji, zakresu i kolejności realizacji zadań,
- istniejący stan zagospodarowania terenu z określeniem przewidywanych zmian, w tym adaptacji i rozbiórek,
- projektowane zagospodarowanie terenu,
- zestawienie zbiorcze powierzchni poszczególnych części zagospodarowania,
- dane dotyczące ochrony istniejących elementów, charakterystykę proponowanych rozwiązań i inne uwarunkowania mające wpływ na przyjęte rozwiązania,

- informacje, dane o charakterze i cechach istniejących oraz przewidywanych zagrożeń dla środowiska oraz higieny i zdrowia użytkowników projektowanego terenu,
- dobór materiału roślinnego wraz z jego szczegółową specyfikacją,
- dokumenty potwierdzające dokonane uzgodnienia, opinie i pozwolenia wymagane przepisami szczególnymi.

Część rysunkowa powinna zawierać:

- orientację położenia w stosunku do sąsiednich terenów i stron świata,
- granice terenu i granice działek z obrysem, układem istniejących i projektowanych elementów wyposażenia przestrzeni - w nawiązaniu do terenów sąsiadujących,
- rozwiązania architektoniczne, konstrukcyjne, materiałowe elementów wyposażenia przestrzeni w tym m.in. elementów małej architektury.

Opracowanie graficzne powinno być wykonane w skali 1:500 na zaktualizowanej mapie do celów projektowych. Dopuszcza się użycie innej skali pod warunkiem uzgodnienia z Zamawiającym. Zamawiający oczekuje, że Wykonawca wykonując czynności projektowe uzyska uzgodnienia, opinie, pozwolenia niezbędnych jednostek samorządowych, rządowych, spółek i innych podmiotów na realizowane (projektowane) zamierzenie w zakresie niezbędnym do dokonania skutecznego zgłoszenia.

Informacje do planu BIOZ (jeśli konieczne):

Informacje do planu BIOZ należy przygotować w formie zgodnej z rozporządzeniem Ministra Infrastruktury z dnia 23 czerwca 2003r. w sprawie informacji dotyczących bezpieczeństwa i ochrony zdrowia oraz planu bezpieczeństwa i ochrony zdrowia (Dz. U. Nr 120, poz. 1126).

Projekt wykonawczy:

Projekt wykonawczy będzie stanowić uszczegółowienie zatwierdzonego projektu budowlanego i będzie zgodny z zakresem i wymaganiami w § 5 ust.1-4 Rozporządzenia Ministra Rozwoju i Technologii w sprawie szczegółowego zakresu i formy dokumentacji projektowej, specyfikacji technicznych wykonania i odbioru robót budowlanych oraz programu funkcjonalno-użytkowego (Dz. U. z 2021 r. poz. 2454).

Opracowania muszą spełniać m. in. następujące wymagania:

- Dokumentacja wykonawcza zostanie przygotowana w sposób niezbędny do realizacji inwestycji.
- Specyfikacja techniczna wykonania i odbioru robót objętych projektem budowlanym i wykonawczym zawierająca w szczególności:
 - określenie zbioru wymagań, które są niezbędne do przyjęcia standardu i jakości wykonania robót budowlanych, właściwości materiałów, wyposażenia oraz zasady ocen prawidłowości wykonania poszczególnych robót.

Projekty wykonawcze elementów małej architektury winny zawierać:

- szczegółowe zestawienie elementów małej architektury,
- rzuty, widoki boczne w skali 1:20 lub inne, uzgodnione z Zamawiającym,
- w przypadku elementów projektowanych indywidualnie lub systemowych modyfikowanych - detale i szczegóły rozwiązań montażowych i połączeń.

Projekt wykonawczy zagospodarowania terenu winien zawierać:

- szczegółowe wytyczne materiałowe,
- dokładny przebieg układu drogowego,
- szczegółową lokalizację elementów małej architektury, urządzeń zabawowych i edukacyjnych,
- szczegółowy plan odtworzenia terenów zielonych (jeśli to konieczne).

1.1.5. Dokładność i wymiarowanie dokumentacji.

Wszystkie roboty powinny być zaprojektowane, dostarczone i wykonane w systemie metrycznym. Rysunki, komponenty, wymiary i kalibracje powinny być wykonane w systemie metrycznym w jednostkach zgodnych z systemem SI. Wszystkie wymiary zaznaczone na rysunku uznane zostaną za poprawne, mimo że ich sprawdzenie przy pomocy skalówki może wykazać różnice. Wykonawca bierze na siebie odpowiedzialność za wszelkie niezgodności, błędy i braki dostrzeżone na rysunkach i objaśnieniach niezależnie od tego, czy zostały one zaaprobowane, chyba że owe niezgodności, błędy i braki występowały na rysunkach i objaśnieniach dostarczonych Wykonawcy przez Zamawiającego.

1.2. Nadzór autorski.

Wykonawca zobowiązuje się do zapewnienia w ramach zatwierdzonej ceny kontraktowej pełnienia nadzoru autorskiego nad realizacją projektu.

1.3. Decyzje administracyjne.

Wykonawca jest zobowiązany do uzyskania wszelkich niezbędnych decyzji administracyjnych (m.in. pozwolenia na budowę / zgłoszenia robót), w przypadku kiedy ich wydanie będzie wymagane zgodnie z obowiązującym prawem.

1.4. Zakres robót budowlanych.

- roboty rozbiórkowe istniejących elementów zakwalifikowanych do demontażu,
- utylizacja materiałów z demontażu,
- wykonanie robót przygotowawczych,
- wykonanie robót ziemnych wraz z wywozem urobku,
- wykonanie podbudowy grubości 30 cm z kruszywa o uziarnieniu 0÷31,5 mm,
- osadzenie oporników (obrzeży) na ławie betonowej z betonu klasy C12/15 (B15),
- wykonanie nawierzchni z kostki bezfazowej gr. 6 cm na podsypce cementowo-piaskowej gr. 4 cm w stosunku 1:4,
- malowanie miasteczka rowerowego z wykorzystaniem specjalistycznych, dwuskładnikowych farb poliuretanowych,
- wykonanie zestawu znaków z masy termoplastycznej,
- wykonanie zestawu gier podwórkowych – gra w klasy kolorowe, szachownica duża, lustro (elementy z materiału termoplastycznego, odpornego na warunki atmosferyczne, promieniowanie UV),
- dostawa i montaż: tablicy informacyjnej (uwaga: ostateczną treść należy uzgodnić z Zamawiającym przed zamówieniem elementu),
- demontaż istniejących stołów do gier wraz z uporządkowaniem miejsca rozbiórki,
- dostawa i montaż stołu do ping-ponga oraz stołu do gry w piłkarzyki – elementy małej architektury,
- wyrównanie terenu, odtworzenie trawników, uzupełnienie roślinności ozdobnej po robotach rozbiórkowych i demontażowych.

1.5. Warunki dodatkowe.

- 1) Dane liczbowe podane w programie funkcjonalno-użytkowym należy traktować jako przybliżone.
- 2) W zakresie odpowiedzialności Wykonawcy będą również projekty oraz realizacje wszelkich innych niewyszczególnionych rozwiązań, instalacji lub urządzeń technicznych,

w przypadku gdy ich zaprojektowanie oraz wykonanie okaże się konieczne lub będzie niezbędne według obowiązującego Prawa Budowlanego.

3) Wykonawcy zaleca się dokonanie wizji lokalnej w terenie (na własny koszt) oraz pozyskanie informacji do prawidłowej wyceny wartości robót.

4) Zebranie wykonawców:

a) Zamawiający zastrzega sobie możliwość zwołania zebrania wszystkich wykonawców w celu wyjaśnienia wątpliwości dotyczących niniejszego PFU, o czym poinformuje 2 dni przed planowaną datą zebrania drogą mailową.

b) Zamawiający sporządzi informację zawierającą zgłoszone na zebraniu pytania o wyjaśnienie treści oraz odpowiedzi na nie, bez wskazania źródeł zapytań.

5) W przypadku gdy w PFU pojawiają się wskazania znaków towarowych, patentów lub pochodzenia, źródła lub szczególnego procesu, który charakteryzuje produkt lub usługi dostarczane przez konkretnego Wykonawcę, należy rozumieć, zgodnie z przepisem art. 99 ust. 5 PZP, że jest to uzasadnione specyfiką przedmiotu zamówienia i Zamawiający nie może opisać przedmiotu zamówienia za pomocą dostatecznie dokładnych określeń, a określenia te należy traktować jako przykładowe pod względem parametrów technicznych i funkcjonalnych. W takich okolicznościach Zamawiający dopuszcza możliwość składania w ofercie rozwiązań równoważnych, wskazując, iż minimalne wymagania, jakim mają odpowiadać rozwiązania równoważne to rozwiązania nie gorsze od parametrów wskazanych w PFU.

6) Dokumentacja projektowa zawierająca wymagane obowiązującymi przepisami projekty budowlane, wykonawcze z rysunkami, opisami, wytycznymi realizacyjnymi winny zapewnić warunki dla pełnej realizacji robót.

7) Wszystkie roboty należy wykonać zgodnie z zaleceniami.

8) Projektanci muszą zapewnić gotowość pełnienia nadzorów autorskich przy realizacji zadania inwestycyjnego, jeśli zażąda tego Zamawiający lub właściwy organ. Koszty tej działalności poniesie Wykonawca i należy przewidzieć je w ofercie.

9) Wykonawca sporządzi dokładną dokumentację fotograficzną terenu przed rozpoczęciem robót budowlanych oraz odpowiednio zabezpieczy tereny sąsiednie.

10) Wykonawca dostarczy kompletną dokumentację powykonawczą oraz w przypadku konieczności uzyska stosowne pozwolenia umożliwiające rozpoczęcie użytkowania.

2. Aktualne uwarunkowania wykonania przedmiotu zamówienia.

2.1. Lokalizacja.

Teren planowanej inwestycji położony jest w Grudziądzu - dz. ew. nr 21/628, obręb 118.

2.2. Opis stanu istniejącego.

Obecny stan miejsca nie pozwala na pełne wykorzystanie potencjału. Obszar nie jest ogrodzony. Teren jest wyposażony w elementy małej architektury, tj. istniejące ławki oraz stoły do ping-ponga, utwardzenia z płyt chodnikowych. W sąsiedztwie znajdują się zabudowania wielorodzinne, drogi osiedlowe oraz parkingi.

W miejscu przedmiotowej inwestycji nie występują nasadzenia komponowanej roślinności. Powierzchnia terenu objęta inwestycją planowaną wynosi około 320 m².

2.3. Ukształtowanie terenu.

Teren przeznaczony pod realizację zamówienia jest płaski.

2.4. Komunikacja.

Dojazd na teren objęty inwestycją bez zmian w stosunku do istniejących rozwiązań komunikacyjnych.

2.5. Istniejące uzbrojenie terenu.

Wykonawca uwzględni istniejące uzbrojenie terenu na etapie projektu oraz w trakcie wykonywania robót budowlanych.

2.6. Uwarunkowania planistyczne.

Teren nie jest objęty miejscowym planem zagospodarowania przestrzennego.

2.7. Uwarunkowania związane z ochroną środowiska.

Teren nie jest objęty powierzchniową formą ochrony przyrody.

3. Wymagania Zamawiającego w stosunku do przedmiotu zamówienia.

3.1. Wymagania ogólne.

Wykonawca jest zobowiązany do wykonania przedmiotu zamówienia po uprzedniej analizie istniejącego terenu. Po stronie Wykonawcy leży, w cenie umownej zadania, uzyskanie wszystkich opinii, decyzji i uzgodnień wymaganych do uzyskania braku sprzeciwu

właściwego organu architektoniczno-budowlanego (lub decyzji o pozwoleniu na budowę - jeśli będzie wymagane). Roboty muszą być zaprojektowane i wykonane zgodnie z wymaganiami obowiązujących polskich przepisów, norm i instrukcji. Niewyszczególnienie w niniejszych wymaganiach przez Zamawiającego jakichkolwiek obowiązujących aktów prawnych nie zwalnia Wykonawcy od ich stosowania.

3.2. Wymagania w zakresie zagospodarowania terenu i architektury.

Zagospodarowanie terenu należy zrealizować w oparciu o Program Funkcjonalno-Użytkowy. Zagospodarowanie terenu ma być spójne pod względem funkcjonalnym i architektonicznym. Dobór materiałów, kolory RAL, formy graficzne tablic informacyjnych, szczegółowe rozwiązania projektowe należy każdorazowo przedłożyć do zatwierdzenia Zamawiającemu. Kolorystyka elementów małej architektury – ujednolicona dla całego terenu. Elementy małej architektury powinny zostać wkomponowane w istniejący krajobraz w sposób przemyślany i spójny z otoczeniem.

3.3. Wymagania dotyczące elementów małej architektury.

Projektowaną formę architektoniczną i kolorystykę małej architektury należy uzgodnić z Zamawiającym. Proponowane przez Zamawiającego elementy małej architektury:

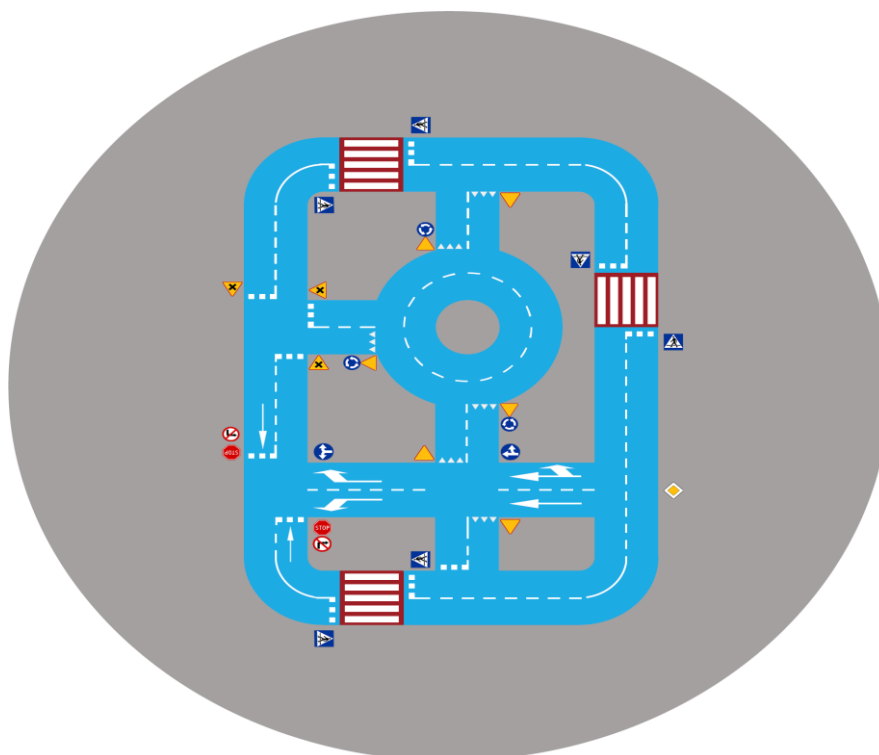
1. Miasteczko rowerowe.

Malowane specjalistyczną trwałą farbą poliuretanową, dwuskładnikową, chemoutwardzalną, wysokiej jakości – przeznaczoną do cienkowarstwowego, poziomego oznakowania. Malowanie natryskowe i ręczne. Oznakowanie pościowe w kolorze: niebieskim (droga), czerwonym (przejścia dla pieszych) i białym (linie poziome).

Elementy oznakowania poziomego cienkowarstwowego w kolorze białym:

- linie segregacyjne – linie pojedyncze przerywane, linie pojedyncze ciągłe;
- strzałki – kierunkowe, naprowadzające;
- przejścia dla pieszych – na tle czerwonym;
- linia warunkowego zatrzymania złożona z trójkątów lub prostokątów;
- drogi i skrzyżowania: skrzyżowanie o ruchu okrężnym (rondo); skrzyżowanie w kształcie litery T; skrzyżowanie równorzędne; droga jednokierunkowa - dwupasmowa; droga jednojezdniowa o dwóch pasach ruchu (po jednym w każdym kierunku).

Miasteczko rowerowe powinno być wykonane na utwardzonej nawierzchni: bitumicznej (asfaltowej), betonowej, kostce brukowej najlepiej niefazowanej.



Rys. 1. Stacjonarne miasteczko rowerowe BIG1 wym. 15x20 m
 źródło: <https://strefygier.pl/pl/p/BIG-1-/69>



Fot. 1. Stacjonarne miasteczko rowerowe BIG1 wym. 15x20 m
 źródło: <https://strefygier.pl/pl/p/BIG-1-/69>

2. Znaki drogowe z masy termoplastycznej.

Wykonane z materiału termoplastycznego, który cechuje się dużą odpornością na warunki atmosferyczne, UV – kolory nie bledną oraz utrzymują swoją intensywność i zawierają elementy antypoślizgowe. Elementy znaku powinny być wykonane z prefabrykowanej masy termoplastycznej i zawierać kolorowe pigmenty, wypełniacze, kruszywa, kulki szklane, środki pomocnicze oraz syntetyczną żywicę. Materiał winien być nadto odporny na paliwo, oleje, śnieg i mróz.

Wymiary: wg kształtów znaku: kwadrat - 36 cm, stop - 36 cm; koło - Ø 36 cm; trójkąt - 42 cm.



Rys. 2. Przykładowy zestaw znaków drogowych z termoplastu BIG1 – 25 szt.

źródło: <https://strefygier.pl/pl/p/Zestaw-BIG-1-25-szt.-/392>

Przykładowe zestawienie znaków drogowych – do docelowego wykonania:

- Znak A6a – 1 szt.
- Znak D6 – 6 szt.
- Znak A7 – 8 szt.
- Znak C12 – 3 szt.
- Znak A5 – 3 szt.
- Znak C6 – 1 szt.
- Znak C8 – 1 szt.
- Znak C1 – 1 szt.
- Znak D1 – 1 szt.
- Razem: 25 sztuk.

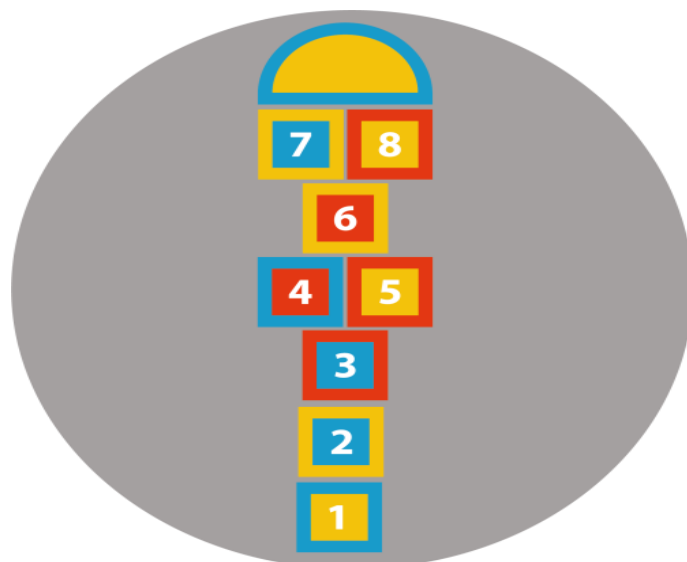


Fot. 2. Przykładowy zestaw znaków drogowych z termoplastu BIG1 – 25 szt.

źródło: <https://strefygier.pl/pl/p/Zestaw-BIG-1-25-szt.-/392>

3. Klasy kolorowe.

Wykonane z materiału termoplastycznego, który cechuje się dużą odpornością na warunki atmosferyczne, UV – kolory nie bledną i utrzymują swoją intensywność i zawierają elementy antypoślizgowe. Elementy gier winny być wykonane z prefabrykowanej masy termoplastycznej i zawierać kolorowe pigmenty, wypełniacze, kruszywa, kulki szklane, środki pomocnicze oraz syntetyczną żywicę. Materiał odporny na paliwo, oleje, śnieg i mróz.



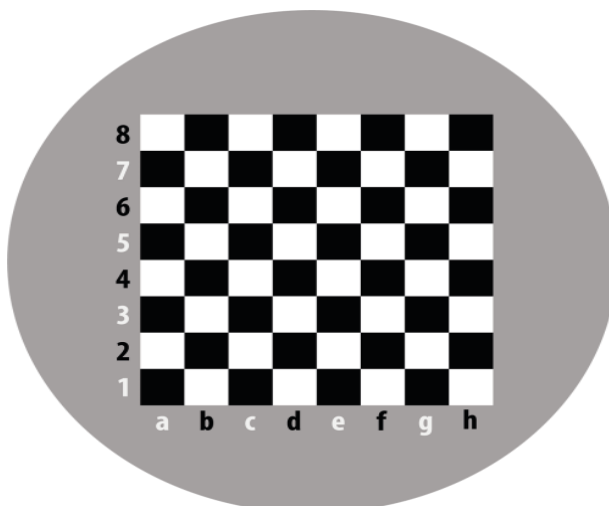
Rys. 3. Klasy kolorowe
 źródło: <https://strefygier.pl/pl/p/Klasy-Kolorowe/95>



Fot. 3. Klasy kolorowe
 źródło: <https://strefygier.pl/pl/p/Klasy-Kolorowe/95>

4. Szachownica Duża.

Wykonana z materiału termoplastycznego, który cechuje się dużą odpornością na warunki atmosferyczne, UV – kolory nie bledną i utrzymują swoją intensywność i zawierają elementy antypoślizgowe. Elementy gier winny być wykonane z prefabrykowanej masy termoplastycznej i zawierać kolorowe pigmenty, wypełniacze, kruszywa, kulki szklane, środki pomocnicze oraz syntetyczną żywicę. Materiał odporny na paliwo, oleje, śnieg i mróz.



Rys. 4. Szachownica duża

źródło: <https://strefygier.pl/pl/p/Szachownica-Duza/120>

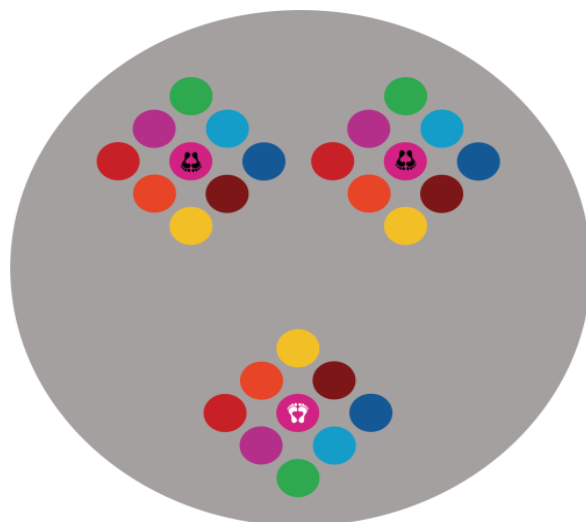


Fot. 4. Szachownica duża

źródło: <https://strefygier.pl/pl/p/Szachownica-Duza/120>

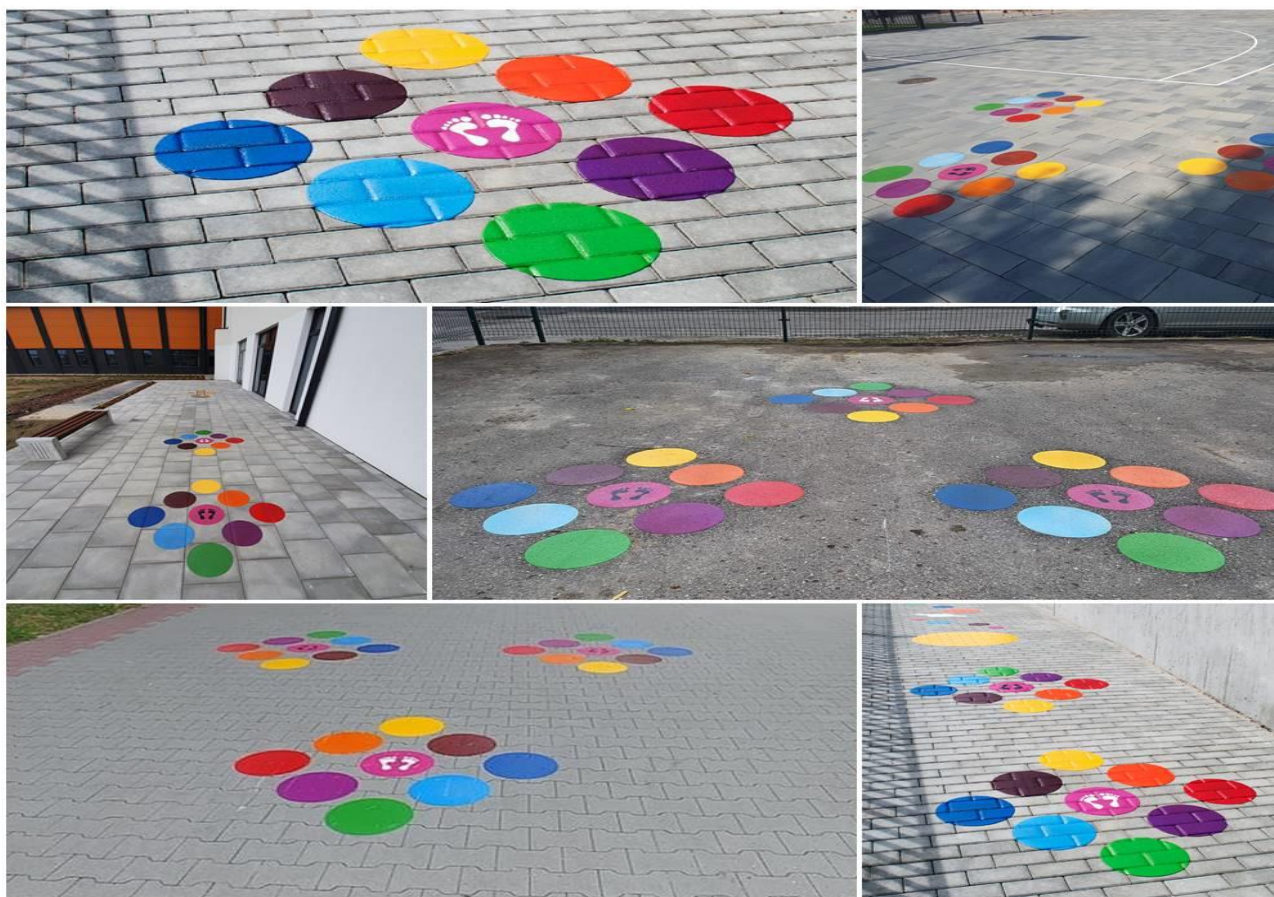
5. Lustro 3.

Wykonane z materiału termoplastycznego, który cechuje się dużą odpornością na warunki atmosferyczne, UV – kolory nie bledną i utrzymują swoją intensywność i zawierają elementy antypoślizgowe. Winno być wykonane z prefabrykowanej masy termoplastycznej i zawierać kolorowe pigmenty, wypełniacze, kruszywa, kulki szklane, środki pomocnicze oraz syntetyczną żywicę. Materiał odporny na paliwo, oleje, śnieg i mróz.



Rys. 5. Lustro 3

źródło: <https://strefygier.pl/pl/p/Lustro-3/139>



Fot. 5. Lustro 3

źródło: <https://strefygier.pl/pl/p/Lustro-3/139>

6. Tablica informacyjna.

Wymiary: 58 x 5 x 200 cm.

Materiały: elementy metalowe wykonane ze stali czarnej S235JR oczyszczonej w procesie piaskowania. System łączników i klamer wykonany z mocnych stopów aluminiowych. Tablice z wydrukiem na folii odpornej na UV, naklejonej na cynkowaną blachę stalową.



Fot. 6. Tablica informacyjna

źródło: <https://www.buglo.pl/produkty/sport/6400>

Uwaga: treść tablicy informacyjnej uzgodnić z Zamawiającym przed złożeniem zamówienia.

7. Betonowy stół do gry w piłkarzyki.

Stół wykonany na bazie naturalnych kruszyw. Podstawa oraz blat stołu powinny być wykonane w technologii „odkrytych kruszyw”. Powierzchnia do gry odpowiednio wyprofilowana w narożnikach, całość wygładzona i pokryta kilkoma warstwami farby odpornej na uderzenia oraz warunki atmosferyczne. Pozostałe elementy wykonane z twardego tworzywa, gumy oraz stali nierdzewnej.



Fot. 7. Tablica informacyjna
źródło: <https://golbeton.pl/stol-pilkarski-10/>

8. Betonowy stół do gry w tenisa

Stół wykonany na bazie naturalnych kruszyw. Podstawa powinna być wykonana w technologii „odkrytych kruszyw”. Błat stołu w **kolorze zielonym** okalający aluminiowy profil, który zabezpiecza krawędzie stołu przed uderzeniem. Powierzchnia blatów szlifowana, polerowana oraz zabezpieczona lakierem. Siatka wykonana z blachy czarnej – ocynkowanej. Sposób zamocowania siatki zabezpieczający go przed szybkim i niepowołanym demontażem.



Fot. 8. Betonowy stół do gry w tenisa
źródło: <https://golbeton.pl/stol-gry-ping-ponga/>

3.4. Wymagania w zakresie wykończenia i wyposażenia.

3.4.1. Nawierzchnia utwardzona.

Kostka bezfazowa gr. 6 cm układana na podsypce cementowo-piaskowej o grubości około 4 cm oraz podbudowie z kruszywa o ciągłym uziarnieniu i frakcji 0÷31,5 mm grubości ca. 30 cm. Kolorystyka cegiełek bezfazowych dopasowana do istniejących płyt chodnikowych (odcienie szarości).

Na powierzchni docelowego miasteczka rowerowego nie dopuszcza się obecności wystających elementów betonowych, kamiennych i innych stanowiących zagrożenie nierówności.

3.4.2. Ogrodzenie.

Brak ogrodzenia.

3.4.3. Oświetlenie.

Istniejące oświetlenie terenu bez zmian.

3.4.4. Zieleń.

Wyrównanie terenu, odtworzenie trawników, uzupełnienie roślinności ozdobnej po robotach rozbiórkowych i demontażowych – zgodnie z istniejącym zagospodarowaniem terenu. Rośliny powinny być zgodne z normą PN-R-67026:2002 i PN-R-67023:1987 oraz „Zaleceniami jakościowymi dla materiału szkółkarskiego” – opracowanie Związku Szkółkarzy Polskich z 2018 r. Nasiona roślin muszą spełniać wymagania PN-R-65023:1999.

II. CZĘŚĆ INFORMACYJNA

1. Dokumenty potwierdzające zgodność zamierzenia budowlanego z wymaganiami wynikającymi z odrębnych przepisów.

Zamawiający oświadcza, że teren na którym planowane jest przedmiotowe przedsięwzięcie nie posiada miejscowego planu zagospodarowania przestrzennego. Wykonawca będzie wykonywać wszystkie roboty w oparciu o sporządzoną i uzgodnioną dokumentację projektową.

2. Oświadczenie zamawiającego stwierdzające jego prawo do dysponowania nieruchomością na cele budowlane.

Zamawiający oświadcza, iż ma prawo dysponować nieruchomością na cele budowlane.

3. Przepisy prawne i normy związane z realizacją zamówienia:

- a) dokumentacja projektowa powinna być wykonana w stanie kompletnym z punktu widzenia celu, któremu ma służyć oraz zgodnie z obowiązującymi przepisami i normami, w tym:
 - Ustawy z dnia 07.07.1994 r. Prawo budowlane (Dz. U. z 2023 r., poz. 682 z późn. zm.);
 - Rozporządzenie Ministra Infrastruktury z dnia 20 grudnia 2021 r. w sprawie szczegółowego zakresu i formy dokumentacji projektowej, specyfikacji technicznych

wykonania i odbioru robót budowlanych oraz programu funkcjonalno-użytkowego (Dz. U. z 2021 r., poz. 2454);

- Rozporządzenia Ministra Infrastruktury z dnia 12.04.2002 r. w sprawie warunków technicznych, jakim powinny odpowiadać budynki i ich usytuowanie (Dz. U. z 2022 r., poz. 1225 z późn. zm.);

- Rozporządzenia Ministra Rozwoju z dnia 11 września 2020 r. w sprawie szczegółowego zakresu i formy projektu budowlanego (Dz. U. 2022, poz. 1679);

- Ustawy z dnia 12 grudnia 2003r. o ogólnym bezpieczeństwie produktów (Dz. U. z 2021 r., poz. 222 ze zm.);

- Rozporządzenia Ministra Pracy i Polityki Socjalnej z dnia 26 września 1997 r. w sprawie ogólnych przepisów bezpieczeństwa i higieny pracy (Dz. U. 2003 nr 169 poz. 1650);

- Obowiązujących norm technicznych.

b) jeżeli w trakcie realizacji robót zgodnie z opracowaną dokumentacją projektową, znajdzie konieczność wykonania dodatkowej dokumentacji uzupełniającej niezbędnej dla realizacji robót, Wykonawca wykona tę dokumentację na własny koszt;

c) dokumentacja projektowa podlega zatwierdzeniu przez Zamawiającego, przed zgłoszeniem i rozpoczęciem robót budowlanych.

Wykonawca na bieżąco winien uwzględniać zmiany w/w rozporządzeń, ustaw przepisów itp. oraz uwzględniać je w opracowaniu. Dokumentacja powinna być zgodna z przepisami prawnymi obowiązującymi na dzień wystąpienia o pozwolenie na budowę / zgłoszenia robót.

4. Inne posiadane informacje i dokumenty niezbędne do zaprojektowania robót budowlanych w szczególności:

4.1. Wyniki badań gruntowo-wodnych na terenie budowy dla potrzeb posadowienia obiektów.

Nie dotyczy.

4.2. Zalecenia konserwatorskie konserwatora zabytków.

Nie dotyczy.

4.3. Inwentaryzacja zieleni.

Nie dotyczy.

4.4. Dane dotyczące zanieczyszczeń atmosfery do analizy ochrony środowiska.

W świetle obowiązującego prawa – Rozporządzenie Rady Ministrów z dnia 10 września 2019 r. w sprawie określenia rodzajów przedsięwzięć mogących znacząco oddziaływać na środowisko (Dz. U. poz. 1839 z późn. zm.). oraz szczegółowych uwarunkowań związanych z kwalifikowaniem przedsięwzięć do sporządzania raportu o oddziaływaniu na środowisko, przedmiotowa inwestycja nie zalicza się do mogących znacząco oddziaływać na środowisko dla których wymagane jest obligatoryjnie opracowanie raportu.

4.5. Pomiary ruchu drogowego, hałasu i innych uciążliwości.

Nie dotyczy.

4.6. Inwentaryzacja lub dokumentacja obiektów budowlanych, jeżeli podlegają one przebudowie, odbudowie, rozbudowie, nadbudowie, rozbiórkom lub remontom w zakresie architektury, konstrukcji, instalacji i urządzeń technologicznych, a także wskazania zamawiającego dotyczące zachowania urządzeń naziemnych i podziemnych oraz obiektów przewidzianych do rozbiórki i ewentualne uwarunkowania tych rozbiórek.

Nie dotyczy.

4.7. Porozumienia, zgody lub pozwolenia oraz warunki techniczne i realizacyjne związane z przyłączeniem obiektu do istniejących sieci wodociągowych, kanalizacyjnych, ciepłych, gazowych, energetycznych i teletechnicznych oraz dróg samochodowych, kolejowych lub wodnych.

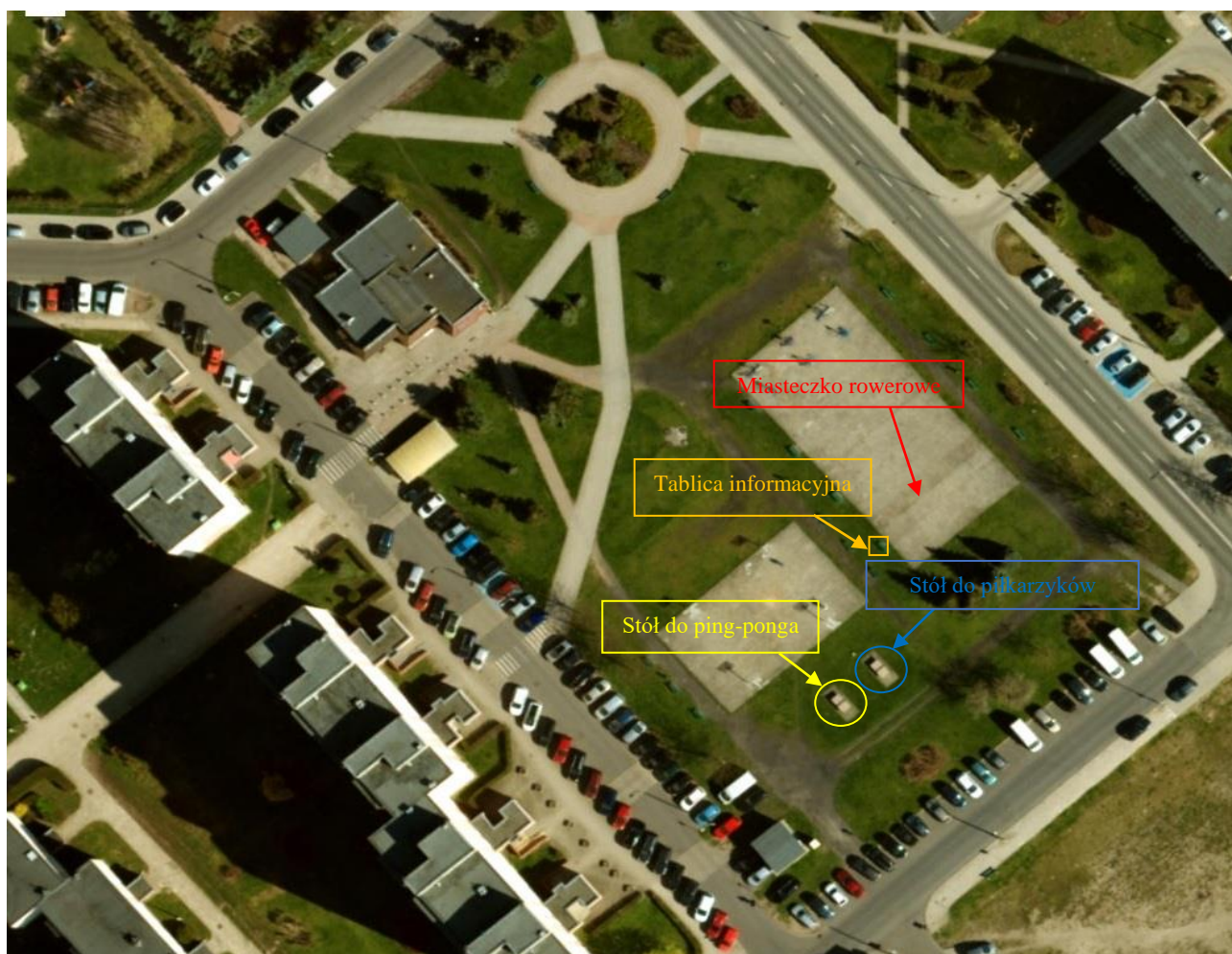
Nie dotyczy.

III. ZAŁĄCZNIKI GRAFICZNE

Załącznik nr 1 – mapa ze wskazaniem lokalizacji planowanej inwestycji.

Załącznik nr 2 – plan sytuacyjny.

Załącznik nr 1



Oznaczenia - kolorystyka:

Tablica informacyjna

Miasteczko rowerowe

Stół do ping-ponga

Stół do piłkarzyków

