
PROJEKT ZAGOSPODAROWANIA TERENU
DZIAŁKI
WRAZ Z PROJEKTEM BUDOWLANYM REWITALIZACJI MINI
BOISKA WIELOFUNKCYJNEGO Z ISTNIEJĄCĄ NAWIERZCHNIĄ
BITUMICZNĄ ORAZ STREFA REKREACYJNA DLA DZIECI I
MŁODZIEŻY SZKOLNEJ
Reda nr ewid. działki 672 obr 01

OBIEKT: **MINI BOISKO WIELOFUNKCYJNE
STREFA REKREACYJNA**

BRANŻA: **ARCHITEKTURA**

LOKALIZACJA : **REDA UL. CEYNOWY
NR EWID. DZIAŁKI 672 OBR 1**

INWESTOR: **GMINA MIASTO REDA
REDA UL. GDAŃSKA 33**

WYKAZ PROJEKTANTÓW:

projektant	branża	nr uprawnień	podpis
mgr inż. arch. Katarzyna Reszka spec. arch. do proj. bez ograniczeń	architektura upr. bud. do proj. bez ograniczeń	488/POOKK/2012	

SIERPIEŃ 2020 R.

SPIS ZAWARTOŚCI

- 1. WYKAZ PROJEKTANTÓW, OŚWIADCZENIA**
- 2. ZAŁĄCZNIKI, UZGODNIENIA, DOKUMENTY FORMALNO-PRAWNE**
- 3. INFORMACJE DOTYCZĄCE BEZPIECZEŃSTWA I OCHRONY ZDROWIA**
- 4. PROJEKT ZAGOSPODAROWANIA TERENU**

1.
WYKAZ
PROJEKTANTÓW
OŚWIADCZENIA

18.08.2020.

OŚWIADCZENIE

Na podstawie art.20 ust. 4 ustawy z dnia 07 lipca 1994 roku - Prawo Budowlane oświadczam, że projekt budowlany rewitalizacji miniboiska wielofunkcyjnego oraz strefy rekreacyjnej dla dzieci i młodzieży szkolnej wraz z infrastrukturą techniczną położonego w Redzie, przy ul. Ceynowy, nr działki 672, obr.1 został wykonany zgodnie z obowiązującymi przepisami oraz zasadami wiedzy technicznej

PROJEKTANT:

mgr inż. arch. KATARZYNA B. RESZKA
488/POOKK/2012

2.
ZAŁĄCZNIKI
UZGODNIENIA
DOKUMENTY
FORMALNO-PRAWNE

WYKAZ ZAŁĄCZNIKÓW, UZGODNIEŃ I DOKUMENTÓW

- 1.0. Uchwała nr LII/442/2010 Rady Miejskiej w Redzie z dnia 12 lipca 2010 r.
- 2.0. Wypis z rejestru gruntów

**3.
INFORMACJA
DOTYCZĄCA BEZPIECZEŃSTWA
I OCHRONY ZDROWIA**

**INFORMACJA
DOTYCZĄCA BEZPIECZEŃSTWA
I OCHRONY ZDROWIA**

OBIEKT: **MINI BOISKO WIELOFUNKCYJNE
STREFA REKREACYJNA**

BRANŻA: **ARCHITEKTURA**

LOKALIZACJA : **REDA UL. CEYNOWY
NR EWID. DZIAŁKI 672 OBR. 01**

INWESTOR: **GMINA MIASTO REDA
REDA, UL. GDAŃSKA 33**

PROJEKTANT: **mgr inż. arch. KATARZYNA B. RESZKA 488/POOKK/2012**

SIERPIEŃ 2020 r.

CZĘŚĆ OPISOWA

INFORMACJI DOTYCZĄCEJ BEZPIECZEŃSTWA I OCHRONY ZDROWIA

1.0 Przedmiot i podstawa opracowania:

Przedmiotem opracowania jest informacja dotycząca bezpieczeństwa i ochrony zdrowia wykonaną dla potrzeb rewitalizacji mini boiska wielofunkcyjnego z istniejącą nawierzchnią bitumiczną oraz budowy strefy rekreacyjnej dla dzieci i młodzieży szkolnej usytuowanego w Redzie, przy ul. Ceynowy na terenie działki o nr ewid. 672 obr.01.

Podstawa opracowania:

- projekt budowlany
- RMI z dnia 23 VI 2003r. w sprawie informacji dotyczącej bezpieczeństwa i ochrony zdrowia, (Dz. U. nr 120, poz. 1126)
- RMB i PMB z dnia 28. 03. 1972r. w sprawie bezpieczeństwa i higieny pracy przy wykonywaniu robót budowlano-montażowych i rozbiórkowych, (Dz. U. nr 13, poz. 93)
- RMP i PS z dnia 26.09.1997r. w sprawie ogólnych przepisów w sprawie bezpieczeństwa i higieny pracy
- RMP i PS z dnia 08.02.1994r. w sprawie wprowadzenia obowiązku stosowania niektórych Polskich Norm i norm branżowych, dotyczących bezpieczeństwa i higieny pracy (Dz. U. nr 37, poz. 138)
- prawo budowlane oraz inne akty prawne, przepisy i normy obowiązujące projektanta.

2.0 Zakres robót budowlanych i kolejność realizacji poszczególnych

obiektów:

Inwestycja polega na rewitalizacji mini boiska wielofunkcyjnego oraz budowie strefy rekreacyjnej dla dzieci i młodzieży szkolnej.

Zakres robót budowlanych dla zamierzenia budowlanego:

- roboty przygotowawcze i porządkowe
- roboty związane z urządzeniem zaplecza i placu budowy
- zabezpieczenie terenu budowy przed osobami nieupoważnionymi
- usunięcie warstwy bitumicznej w miejscu projektowanych urządzeń mini boiska wielofunkcyjnego oraz w części boiska przeznaczonej do likwidacji
- geodezyjne wytyczenie elementów przedsięwzięcia
- montaż systemowych piłkochwyków w obrębie mini boiska
- montaż urządzeń sportowych mini boisku wielofunkcyjnego
- układanie nawierzchni ciągu pieszego z geokraty przerośniętej trawą i nawierzchni utwardzonej z kostki betonowej pod ławkostołami w strefie rekreacyjnej
- roboty ziemne i porządkowe

Uwaga: Roboty należy wykonać zgodnie ze sztuką budowlaną i pod nadzorem osoby uprawnionej.

3.0. Wykaz istniejących obiektów budowlanych:

Na terenie inwestycji znajdują się koszt do demontażu oraz fragment nawierzchni bitumicznej do usunięcia i utylizacji.

4.0. Wskazanie elementów zagospodarowania działki, które mogą stwarzać zagrożenie bezpieczeństwa i zdrowia ludzi:

Na terenie przedmiotowej inwestycji nie występują elementy zagospodarowania działki, które mogą stwarzać bezpośrednie zagrożenie bezpieczeństwa i zdrowia

ludzi w trakcie trwania budowy. Ponadto teren budowy trzeba zabezpieczyć przed przedostaniem się na teren budowy przypadkowych i niepożądanych osób.

5.0. Wskazanie dotyczące przewidywanych zagrożeń występujących podczas realizacji robót budowlanych określających skalę i rodzaj zagrożeń oraz miejsce i czas ich występowania:

Proces inwestycyjny mający na celu realizację zadania określonego w projekcie stwarza zagrożenie stopnia średniego spotykanego podczas realizacji prac budowlanych. Wykonawca z przeciętnym doświadczeniem, poprawnie zorganizowany powinien bez większych trudności zrealizować zadania wytyczone w projekcie architektoniczno - budowlanym. Podczas robót ziemnych należy liczyć się z możliwością występowania w ziemi niezainwentaryzowanych kabli i instalacji mogących stanowić zagrożenie podczas prowadzonych robót. O powstałych uszkodzeniach instalacji zewnętrznych poinformować inspektora nadzoru oraz gestorów instalacji podziemnych.

Prace stwarzające ewentualne zagrożenie i wymagające większej ostrożności:

- demontaż ogrodzenia, piłkochwyty i bramek
- roboty ziemne oraz układanie podbudowy pod nawierzchnię z trawy
- układanie nawierzchni z trawy
- montaż urządzeń sportowych
- montaż piłkochwyty, ogrodzenia boiska
- roboty ziemne oraz instalacyjne

6.0. Wskazanie sposobu prowadzenia instruktażu pracowników przed ich przystąpieniem do realizacji robót szczególnie niebezpiecznych:

Pracownicy biorący udział w procesie budowlanym powinni być przeszkoleni w ramach okresowych szkoleń BHP, zgodnie z przepisami szczegółowymi. Ponadto bezpośrednio przed przystąpieniem do realizacji robót związanych z przedmiotową inwestycją należy przeprowadzić indywidualny instruktaż polegający na:

- określeniu sposobu bezpiecznego wykonywania prac opisanych w punkcie 2.0.
- szczegółowym poinformowaniu pracowników o występujących zagrożeniach podczas realizacji robót zgodnie z punktem 5.0.
- przedstawieniu metod postępowania w przypadku bezpośredniego zagrożenia życia lub zdrowia

Przed rozpoczęciem prac zakład pracy zobowiązany jest wyposażyć pracownika w odzież roboczą i ochronną zgodnie z obowiązującymi przepisami.

7.0. Wykazanie środków technicznych i organizacyjnych, zapobiegających niebezpieczeństwom wynikającym z wykonywania robót budowlanych w strefach szczególnego zagrożenia zdrowia lub życia, w tym zapewniających bezpieczną i sprawną komunikację, umożliwiającą szybką ewakuację na wypadek pożaru, awarii i innych zagrożeń.

Przed przystąpieniem do prac budowlanych kierownik budowy zobowiązany jest opracować plan bezpieczeństwa i ochrony zdrowia (plan BIOZ) w oparciu o niniejszą informację oraz rysunki i inne szczegółowe wytyczne zawarte w obowiązujących przepisach oraz projekt organizacji placu budowy, technologii prowadzenia robót budowlanych, harmonogram prac budowlanych.

Prace budowlane należy prowadzić zgodnie z zasadami bezpieczeństwa i higieny pracy.

Przed przystąpieniem do wykonywania prac budowlanych, pracownicy powinni odbyć szkolenie oraz zostać wyposażeni w odzież roboczą i ochronną, a także w sprzęt ochrony osobistej.

Osoby prowadzące prace przy użyciu maszyn budowlanych powinny posiadać odpowiednie zezwolenia i uprawnienia.

Prace budowlane powinny być prowadzone pod nadzorem wykwalifikowanej kadry technicznej złożonej z osób posiadających odpowiednie uprawnienia techniczno-budowlane.

Na budowie w widocznym miejscu powinna być zamieszczona informacja z wykazem zawierającym adresy i numery telefonów stosownych służb, w tym najbliższego lekarza lub Pogotowia Ratunkowego, Straży Pożarnej, Posterunku Policji.

Na budowie powinny być urządzone punkty pierwszej pomocy, obsługiwane przez wyszkolonych pracowników. Na budowie powinny być odpowiednio wytyczone i oznaczone drogi i ciągi komunikacyjne, drogi ewakuacyjne, bramy i drogi pożarowe. Budowa powinna być wyposażona w odpowiedni podręczny sprzęt gaśniczy.

Opracowała:

mgr inż. arch. Katarzyna Reszka

**5.
PROJEKT
ZAGOSPODAROWANIA
TERENU**

ZAWARTOŚĆ OPRACOWANIA

CZĘŚĆ OPISOWA:

- 1.0. Przedmiot i zakres opracowani
- 2.0. Opis inwestycji
- 3.0. Uwarunkowania urbanistyczne i ochrony konserwatorskiej
- 4.0. Opis stanu istniejącego
- 5.0. Zestawienie powierzchni i ogólne dane liczbowe
- 6.0. Mała architektura i elementy zewnętrzne zagospodarowania terenu
- 7.0. Ocena stanu istniejącego
- 8.0. Roboty przygotowawcze
- 9.0. Mini boisko wielofunkcyjne
- 10.0. Nawierzchnia trawiasta
- 11.0. Dostępność dla osób niepełnosprawnych
- 12.0. Instalacje
- 13.0. Obszar oddziaływania obiektu
- 14.0. Ochrona przeciwpożarowa
- 15.0. Uwagi końcowe

CZĘŚĆ GRAFICZNA:

<u>NR RYSUNKU</u>	<u>TYTUŁ RYSUNKU</u>	<u>SKALA</u>
R-1	SZKIC SYTUACYJNY – STAN ISTNIEJĄCY	1:500
PZT-1	PROJEKT ZAGOSPODAROWANIA TERENU	1:500
A-1	RZUT MINI BOISKA WIELOFUNKCYJNEGO	1:200
A-2	PIŁKOCHWYTY I BRAMKA DO PIŁKI RĘCZNEJ	1:200
A-3	ŁAWKOSTÓŁ I STOLIK REKREACYJNY DO WKOP.	1:10
A-4	PRZEKROJE PRZEZ NAWIERZCHNIE	1:50

CZĘŚĆ OPISOWA

DO PROJEKTU ZAGOSPODAROWANIA TERENU

1.0. Przedmiot i zakres opracowania:

1.1. Podstawa opracowania:

- program dostarczony przez Inwestora
- mapa sytuacyjno-wysokościowa z podziemnym uzbrojeniem terenu, przyjęta do państwowego zasobu geodezyjnego i kartograficznego
- badania geologiczne
- uchwała nr LII/442/2010 Rady Miejskiej w Redzie z dnia 12 lipca 2010 roku.
- umowa IN.78.U.2020 zawarta z Gminą Miast Reda na wykonanie proj. budowlanego boiska wielofunkcyjnego przy Szkole Podstawowej nr 2 w Redzie działce o nr 672 obr. 1
- normy odnoszące się do placów zabaw PN-EN 1176-1:2009, PN-EN 1176-2:2009, PN-EN 1176-3:2009, PN-EN 1176-4:2009, PN-EN 1176-5:2009, PN-EN 1176-6:2009, PN-EN 1176-7:2009, PN-EN 1176-10:2009, PN-EN 1176-11:2009, PN-EN 1177:2009
- obowiązujące akty prawne i przepisy techniczne oraz inne normy i przepisy branżowe
- wizja lokalna

1.2. Przedmiot i zakres opracowania:

Przedmiotem opracowania jest projekt budowlany inwestycji polegającej na rewitalizacji mini boiska wielofunkcyjnego – mini boisko do piłki ręcznej, boisko do piłki siatkowej i dwa mini boiska do koszykówki oraz strefa rekreacyjna dla dzieci i młodzieży szkolnej – 3 ławkostoły do wkopania oraz cztery ławki i dwa kosze na śmieci wraz z zielenią urządzoną.

Zakres opracowania:

- oliniowanie boisk
- lokalizacja dwóch bramek do piłki ręcznej
- lokalizacja dwóch pilkochwyków
- lokalizacja siatki do piłki siatkowej
- lokalizacja czterech koszy do koszykówki
- lokalizacja trzech ławkostołów i czterech ławek oraz dwóch koszy na śmieci
- sposób zagospodarowania terenu, obejmujący między innymi: zielenią urządzoną oraz ukształtowanie terenu inwestycji

Projekt spełnia ustalenia uchwały nr XXIX/310/2017 Rady Miejskiej w Redzie z dnia 24.06.2017 roku.

Projekt opracowano w zakresie podstawowym i nie zawiera on szczegółowych danych i rozwiązań, takich jak: detale urbanistyczne i architektoniczne małej architektury, rysunki wykonawcze i montażowe, kosztorysy itp., będących przedmiotem odrębnego opracowania.

2.0. Opis inwestycji:

2.1. Zakres i cel oraz ogólny opis inwestycji:

Zagospodarowanie terenu opracowano dla części działki o nr 672 obr. 01 dla terenu o symbolu 86UO - teren zabudowy usług oświaty, z dopuszczeniem innych usług nieuciążliwych.

Projektowana inwestycja to budowa polegająca na rewitalizacji istniejącego boiska z nawierzchnią bitumiczną, boisko zostanie oczyszczone, oliniowane zgodnie z wytycznymi – jak na rysunku PZT-1 i A-1 (mini boisko do piłki ręcznej – kolor biały, dwa mini boiska do koszykówki – kolor czerwony, boisko do piłki siatkowej kolor żółty), szerokości linii – 8 cm. Projektowana rewitalizacja boiska wielofunkcyjnego ma na celu poprawę warunków technicznych infrastruktury sportowej tak, aby boisko wraz z wyposażeniem sportowym

spełniało wymagania przepisów Prawa Budowlanego, norm branżowych oraz potrzeb użytkowników.

3.0. Uwarunkowania urbanistyczne i ochr. konserwatorskiej:

Projektowany obiekt usytuowany jest na działce o nr ewid. 672 obr. 01 dla terenu o symbolu 86UO w miejscowości Reda.

3.1. Zasadnicze uwarunkowania i ograniczenia urbanistyczne dotyczące zagospodarowania działki wynikające z miejscowego planu zagospodarowania przestrzennego:

Zgodnie z Uchwałą nr LII/442/2010 Rady Miejskiej w Redzie z dnia 12 lipca 2010 roku

teren w/w działki o symbolu 86UO - teren teren zabudowy usług oświaty, z dopuszczeniem innych usług nieuciążliwych:

- | | |
|---|------------------------|
| - powierzchnia działki 672 | 10 463,0m ² |
| - istniejąca pow. biologicznie czynna : | 3 200,00m ² |
| - istniejąca powierzchnia zabudowy: | 4 193,40m ² |
| - powierzchnia utwardzona: | 3 145,08m ² |
- istniejące powierzchnie spełniają wymagania planu miejscowego
 - na terenie niniejszej inwestycji nie projektuje się obiektów kubaturowych ani nowych obszarów powierzchni utwardzonych
 - projektowane zagospodarowanie terenu nie wprowadzi zmian ilościowych w istniejących powierzchniach

3.2. Wymagania ochrony dziedzictwa kulturowego i zabytków oraz dóbr kultury współczesnej:

Teren inwestycji znajduje się na terenie stanowiska archeologicznego, wszelkie plany i projekty na obszarze tego stanowiska należy uzgodnić z Pomorskim Wojewódzkim Konserwatorem Zabytków w Gdańsku. Obowiązuje przeprowadzenie archeologicznych badań ratunkowych. Ze względu na to, że teren jest czynnie zainwestowany oraz projektowana inwestycja w stopniu znikomym będzie wprowadzać dalsze przekształcenia terenu, występuje się do Pomorskiego Wojewódzkiego Konserwatora Zabytków o opinię archeologiczną w sprawie zasadności prowadzenia badań ratunkowych na tym terenie.

3.3. Zasady ochrony środowiska, przyrody i krajobrazu:

Projektowany obiekt nie przekroczy standardów jakości środowiska na terenach sąsiednich, zasięg uciążliwości ograniczony będzie do granic obszaru, do którego inwestor posiada tytuł prawny.

Ponadto zobowiązuje się inwestora do uwzględnienia ochrony środowiska na obszarze prowadzonych prac, a w szczególności ochronę gleby, zieleni, naturalnego ukształtowania terenu i stosunków wodnych. Wykorzystanie, przekształcenie elementów przyrodniczych dopuszcza się wyłącznie w takim zakresie jaki jest konieczny do realizacji inwestycji. W razie powstania szkód wynikających z prowadzenia inwestycji należy podjąć działania w celu ich naprawienia np. przez kompensację przyrodniczą.

3.4. Ochrona interesów osób trzecich:

Projektowany obiekt spełnia warunki techniczne określone w przepisach techniczno – budowlanych (ustawa z dnia 7 lipca 1994r. Prawo budowlane –t.j. Dz.U. z 2013 r. poz 1409.)

4.0. Opis stanu istniejącego:

4.1. Lokalizacja i opis otoczenia:

Teren inwestycji – działka 672 obr. 01 usytuowana jest w Redzie przy ul. Ceynowy o powierzchni 10 463 m². W otoczeniu terenu projektowanej inwestycji występuje głównie współczesna zabudowa jednorodzinna, oraz tereny sportowo – rekreacyjne. Od str. pd. – ul. Ceynowy, od str. pd. i zach. – zabudowa jednorodzinna, a od str. wsch. tereny rekreacyjno-sportowe.

4.2. Opis stanu istniejącego terenu inwestycji:

Teren inwestycji charakteryzuje się lekkim spadkiem w kierunku pd., różnica wysokości terenu wynosi ok 0,9m, rzędna terenu kształtuje się na wysokości od ok 16,13mnpm – do ok 15,25mnpm. Na terenie działki znajduje się zabudowa szkoły podstawowej nr 2 wraz z

towarzyszącą infrastrukturą. Na terenie objętym opracowaniem znajduje się boisko asfaltowe z 1 koszem do gry w koszykówkę, kosz do demontażu. W pd. - zach. części boiska, fragment nawierzchni asfaltowej do likwidacji – wg rys. PZT-1.

Działka posiada dostęp do drogi publicznej.

Teren inwestycji znajduje się poza terenem działań górniczych i obszarem występowania szkód górniczych.

5.0. Zestawienie powierzchni i ogólne dane liczbowe:

5.1. Bilans terenu inwestycji

W obrębie inwestycji wyodrębniono następujące zasadnicze formy zagospodarowania terenu:

- 1) teren zabudowany istniejącą zabudową
- 1) tereny niezabudowane z nawierzchniami utwardzonymi – ciągi piesze z kostki betonowej, nawierzchnia boiska – asfalt, plac zabaw z nawierzchnią syntetyczną.
- 2) tereny niezabudowane z nawierzchnią biologicznie czynną

Zestawienie powierzchni terenu inwestycji:

Teren działki o nr ewid. 672	10 463,00m ²
w tym:	
1) Teren zabudowany – szkoła podstawowa sp 2:	4 193,40 m ²
1) Teren niezabudowany z nawierzchniami utwardzonymi:	3 145,08m ²
2) Teren niezabudowany z nawierzchnią biologicznie czynną	3 200,00m ²

Projekt nie przewiduje zmian w wielkościach istniejących powierzchni.

6.0. Mała architektura i elementy zewnętrzne zagospodarowania terenu:

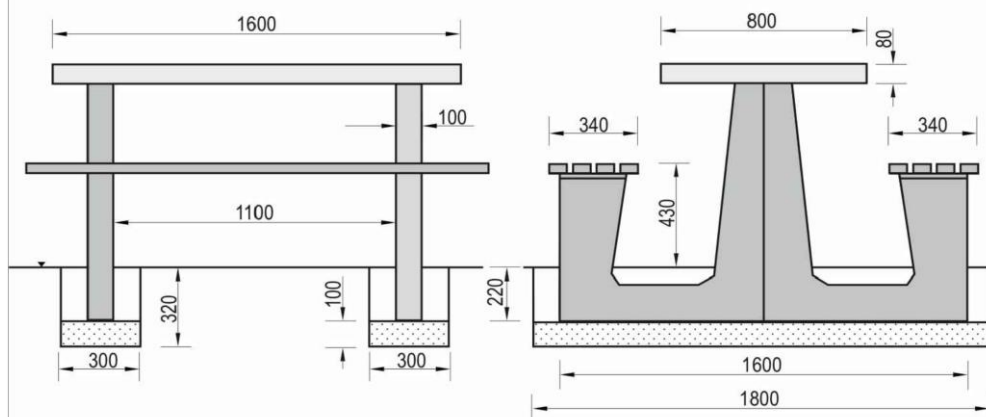
Projekt przewiduje montaż: trzech ławkostołów betonowych – dwa prostokątne stoły z planszami do gry w chińczyka i warcaby i ławki oraz jednego okrągłego z sześcioma siedziskami, czterech ławek o konstrukcji stalowej z siedziskiem i oparciem z drewna impregnowanego oraz dwóch koszy na śmieci – lokalizacja – PZT-1.

Przykładowe rozwiązania

- ławkostół betonowy do wkopania z planszą do gry w chińczyka i warcaby/szachy – przykładowe rozwiązanie i montaż:

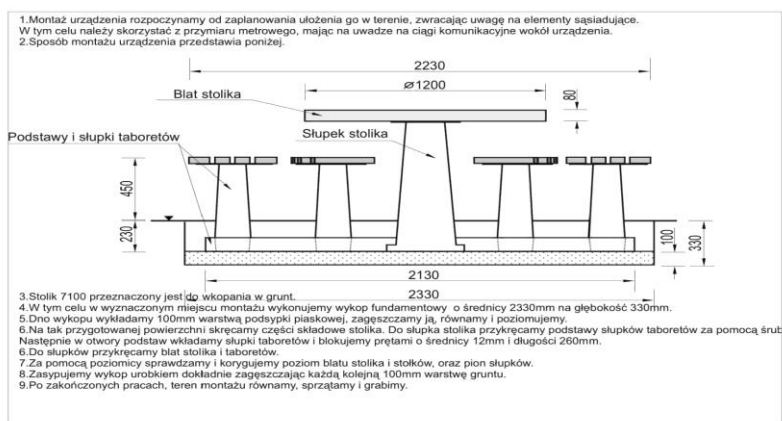


1. Montaż urządzenia rozpoczynamy od zaplanowania ułożenia go w terenie, zwracając uwagę na elementy sąsiadujące. W tym celu należy skorzystać z przymiaru metrowego, mając na uwadze na ciągi komunikacyjne wokół urządzenia.
2. Sposób montażu urządzenia przedstawia poniżej.

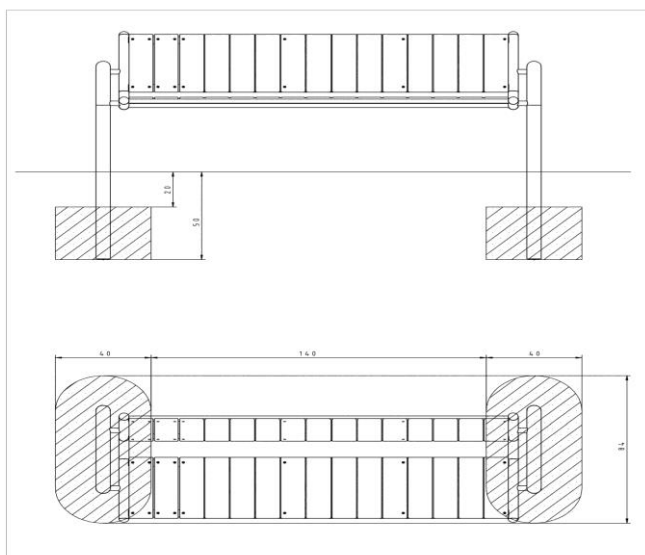


3. Stoliki 5100, 5101, 5102, 5104 przeznaczone są do wkopania w podłoże.
4. Przed przystąpieniem do prac montażowych należy wyznaczyć miejsca pod podpory - nogi ławki. W tym celu należy skrócić nogi ławki z listwami siedziska i odmierzyć miejsca wykopów. Środki wykopów fundamentowych powinny być od siebie o ok. 1200mm.
5. Po wyznaczeniu miejsc wykopów wykonujemy otwory w gruncie o wymiarach 300x1800x320mm (szer.x dług.x wys.)
6. Po wykonaniu wykopów na dno układamy warstwę podsypki piaskowej o grubości 100mm. Powierzchnię podsypki wyrównujemy i poziomujemy.
7. Na wyrównaną powierzchnię podsypki ułożyć złożone urządzenie i przy pomocy poziomicy sprawdzić czy urządzenie stoi dokładnie w pionie. Po skorygowaniu ułożenia wykopy należy zasypać gruntem z urobku, dokładnie zagęszczając każdą kolejną 100mm warstwę zasypywanego gruntu.
9. Teren po montażu należy wyrównać, posprzątać i zagrabić.

- ławkostół betonowy okrągły do wkopania z sześcioma siedziskami – przykładowe rozwiązanie i montaż

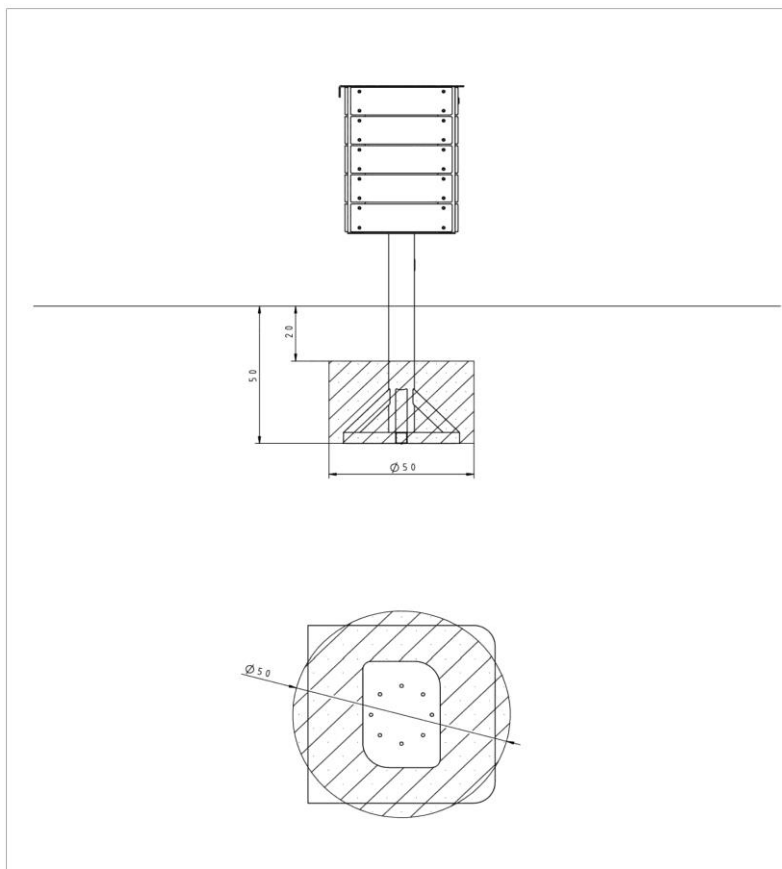


-
- ławki o konstrukcji stalowej z siedziskiem z drewna lub kompozytu – przykładowe rozwiązanie i montaż:



- kosz na śmieci – przykładowe rozwiązanie i montaż:





7.0. Ocena stanu istniejącego

7.1. Boisko:

Na terenie opracowania znajduje się boisko z nawierzchnią bitumiczną wykorzystywane przez dzieci szkolne do gier i zabaw grupowych. Nawierzchnia asfaltowa jest w dość dobrym stanie.

Elementy wyposażenia sportowego takie jak jeden kosz - do demontażu.

8.0. Roboty przygotowawcze:

8.1. Roboty rozbiórkowe - boisko:

- demontaż urządzeń sportowych – jeden kosz
- demontaż fragmentu nawierzchni asfaltowej wg rys. PZT-1

9.0. Mini boisko wielofunkcyjne:

Zaprojektowano oliniowanie oraz nowe urządzenia boiska wielofunkcyjnego:

- mini boisko do piłki ręcznej: dwie bramki i dwa piłkochwyty, oliniowanie w kol. białym
 - boisko do piłki siatkowej: dwa słupy i siatka do piłki siatkowej, oliniowanie w kol. żółtym
 - dwa mini boiska do koszykówki: cztery kosze jednosłupowe, oliniowanie w kol. czerwonym
- Powierzchnia istniejącego boiska z nawierzchnią asfaltową to ok 35x18m².

Linie pola gry o szerokości 8cm.

Montaż urządzeń wg wskazań producenta.

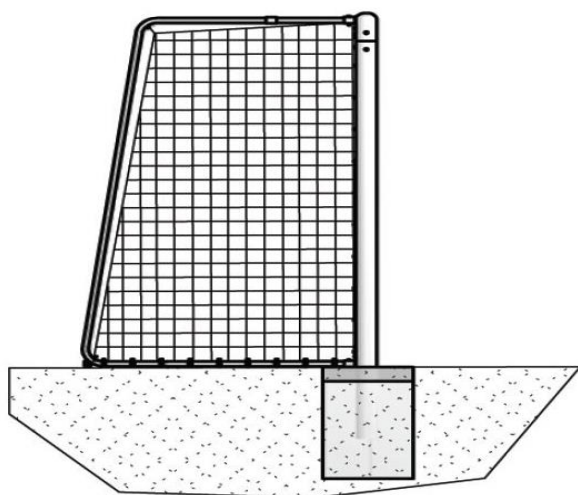
Wykonanie i odbiór urządzeń sportowych na podstawie wymaganych badań lub aprobat technicznych ITB, atestów higienicznych, wymogów p.poż., warunków technicznych stosowania, Polskich Norm i innych wymaganych certyfikatów. W trakcie realizacji projektu należy stosować materiały i wyroby posiadające obowiązujące świadectwa dopuszczenia do

stosowania w budownictwie lub jeśli są przedmiotem Norm Państwowych, zaświadczenie producenta potwierdzające ich zgodność z postanowieniami odpowiednich norm. Wszelkie roboty budowlane winny być prowadzone zgodnie ze sztuką budowlaną i polskimi normami.

9.5. Wyposażenie boiska:

a) bramki do piłki ręcznej x 2

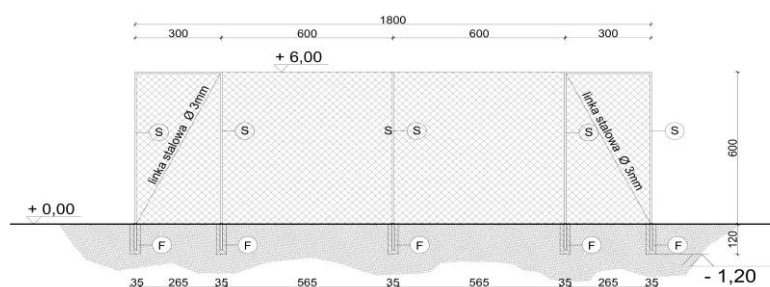
Projektowane boisko do piłki ręcznej wyposażać w dwie stałe bramki do piłki ręcznej aluminiowe o wym. 300x200x100(80)cm, wykonane z profili aluminiowych, kwadratowych, wewnętrznie wzmocnionych (np. 80x80mm), dwukrotnie malowanych proszkowo. Narożniki bramki spawane, słupki łączone do poprzeczki za pomocą aluminiowych łączników. Szkielet bramki stalowy, zabezpieczony antykorozyjnie przez cynkowanie ogniowe. Słupki bramki mocowane w tulejach zabetonowanych na stałe w fundamencie o wym. 50x50x110cm. Profile aluminiowe światła bramki znakowane taśmą w kol. niebiesko-białym. W komplecie z siatką, pałakami oraz elementami do montażu. Wymagany certyfikat bezpieczeństwa B.



b) piłkochwyty x 2

projektowane boisko w strefie za bramkami zabezpieczyć systemowym piłkochwytem wysokości 6m i długości ok. 18m. Piłkochwyty wykonać na słupach systemowych, stalowych o przekroju np. 80x80mm i długości $l=6700\text{mm}$, profil pokryty podwójną powłoką antykorozyjną zgodnie z normą EN-ISO 1491 oraz powłoką PCV farbą poliestrową nanoszoną metodą elektrostatyczną, gr. min. 0,44mm, w kolorze zielonym –RAL 6005. Rozstaw osiowy

słupów co ok 6m. Skrajne słupy w rozstawie ok. 3m. Przewidzieć stężenie poprzeczne skrajnego pola z profilu metalowego min. 80x40x3mm. Słupy piłkochwyty mocowane w tulejach zabetonowanych w fundamencie o wym. 35x35x120cm lub wg wskazań producenta. Słupy wyposażać w oczka do zawieszania siatki. Zastosować systemową siatkę piłkochwyty polipropylenową PP o wysokiej wytrzymałości oraz odpornej na działania warunków atmosferycznych, bezwęzłowa o grubości splotu min. 5mm, oczka siatki 80x80mm. Siatka mocowana do słupka w pionie za pomocą haczyków z tworzywa sztucznego co 40cm, w poziomie obwodowo zaczepione karabińczykami do linek stalowych min. 4mm, ocynkowanych, napiętych na słupach. Dodatkowo na wysokości 2 i 4m przewidzieć linki stalowe. Dolne karabińczyki zabezpieczyć przed kradzieżą. Przykładowe rozwiązanie piłkochwyty jak na rys. poniżej:

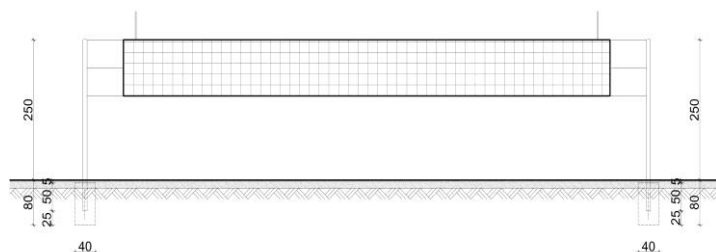


c) dwa słupki i siatka do piłki ręcznej

słupki do siatkówki aluminiowe o przekroju prostokątnym 80x80mm, wzmocnione zewnętrznie, lakierowane proszkowo, w kolorze czerwonym RAL 3020, jeden słupek bierny, drugi z napinaczem śrubowym siatki, blokowany mimośrodowo, w całości ukryty wewnątrz profilu, regulowana wysokość zawieszenia siatki od 1,07m do 2,43m – co umożliwia wykorzystanie ich do gry w tenisa ziemnego badmintona oraz rozgrywek w siatkówkę juniorów, kobiet i mężczyzn

norma PN-EN 1271 – spełniona

siatka polipropylenowa w kolorze białym



d) cztery kosze jednosłupowe do koszykówki - przykładowe rozwiązanie:



e) tablica informacyjna

przed wejściem na teren boiska (lokalizacja PZT-1) umieścić systemową tablicę z regulaminem o wym. 140x80cm. Tablica z informacją o bezpiecznym sposobie korzystania, numerach serwisowych oraz alarmowych. Tablica inf. wykonana na podkładzie z blachy płaskiej ocynkowanej, min. 1,25mm zabezpieczonej z tyłu warstwą lakieru. Lica tablicy drukowane na folii.



10.0. Nawierzchnia trawiasta

W obrębie opracowania przewiduje się odtworzenie, regenerację nawierzchni trawiastej - w miejscu zlikwidowanej części nawierzchni bitumicznej oraz w obrębie projektowanych urządzeń sportowych i rekreacyjnych. Teren przeznaczony pod zieleń oczyścić z resztek gruzu i kamieni. Następnie wykonać wertykulację i aerację. Regenerowany trawnik zasypać warstwą ziemi urodzajnej grubości ok. 5-10cm. Gdy ziemia dostatecznie osiadnie należy ją przegrabić a następnie wysiewamy nawozy o dużej zawartości fosforu, potasu i azotu. Po wysiewie nawozów należy bezwzględnie i starannie wymieszać je z glebą np. poprzez grabienie. Następnie wysiewamy nasiona traw i przeprowadzamy walowanie specjalnym walcem do trawników. Dla prawidłowego wzrostu zapewnić prawidłowe nawadnianie i

regularną pielęgnację (koszenie, odchwaszczanie). Proponowane nasadzenia roślin gatunków rodzimych.

Uwaga: wszystkie rośliny powinny być dostosowane wymaganiami do istniejących warunków glebowych. Gatunki drzew i ewentualne zmiany w ich usytuowaniu do uzgodnienia z Inwestorem lub Projektantem.

11.0. Dostępność dla osób niepełnosprawnych

Projektowane założenie sportowo-rekreacyjne w zakresie dojść/chodników jest przystosowane do poruszania się dla osób niepełnosprawnych na wózkach inwalidzkich.

12.0. Obszar oddziaływania obiektu.

Obszar oddziaływania projektowanych obiektów zawiera się w obrębie granic posesji inwestycji, a ich usytuowanie nie wprowadza żadnych ograniczeń w zagospodarowaniu terenu działek sąsiednich. Projektowane obiekty nie będą wpływały ujemnie na środowisko w wymiarze jakości powietrza i jakości gleb. Poziom emisji hałasu i drgań w fazie realizacji i eksploatacji nie przekroczy dopuszczalnych norm i utrzyma się w zakresie własnej działki. Projektowana inwestycja nie wpływa na zmianę jakości wód i pozwala na utrzymanie jej na poziomie wymaganym w przepisach wykonawczych do ustawy z dn. 18 lipca 2001 roku – Prawo Wodne.

13.0. Ochrona przeciwpożarowa.

[1] Ustalenia wg wymagań zawartych w rozporządzeniu Ministra Spraw Wewnętrznych i Administracji z dnia 2 grudnia 2015r. w sprawie uzgadniania projektu budowlanego pod względem ochrony przeciwpożarowej.

[2] Rozporządzenie Ministra Infrastruktury z dnia 12 kwietnia 2002 r. w sprawie warunków technicznych, jakim powinny odpowiadać budynki i ich usytuowanie (Dz. U. Nr 75, poz. 690 z późn. zmianami).

[3] Rozporządzenie Ministra Spraw Wewnętrznych i Administracji z dnia 7 czerwca 2010 r. w sprawie ochrony przeciwpożarowej budynków, innych obiektów budowlanych i terenów (Dz. U. Nr 109, poz. 719).

[4] Rozporządzenie Ministra Spraw Wewnętrznych i Administracji z dnia 24 lipca 2009 r. w sprawie przeciwpożarowego zaopatrzenia w wodę oraz dróg pożarniczych (Dz. U. Nr 124, poz. 1030).

1. Powierzchnia, wysokość i liczba kondygnacji
Boisko wielofunkcyjne: 622m²
2. Charakterystyka zagrożenia pożarowego
Wystrój i wyposażenie w osprzęt niezbędny to materiały niepalne lub palne zaliczane do pożarów grupy A .
3. Kategoria zagrożenia ludzi oraz przewidywana liczba osób na każdej kondygnacji
- ilość osób na projektowanych boiskach do 50.
4. Przewidywana gęstość obciążenia ogniowego
- nie wymaga się
5. Zagrożenie wybuchem pomieszczeń oraz przestrzeni zewnętrznych
- nie wymaga się
6. Klasa odporności pożarowej, klasa odporności ogniowej:
- nie dotyczy
7. Podział obiektu na strefy pożarowe
- nie wymaga się
8. Odległość od obiektów sąsiadujących
- wg projektu zagospodarowania – najmniejsza odległość od istniejącego bud. jednorodn. na działce sąsiedniej to ok. 30m i od budynku inwentarskiego ok. 19m
9. Warunki ewakuacji, oświetlenie awaryjne oraz przeszkodowe
- nie wymaga się –

Zapewnia się ewakuację z ogrodzonego płotem boiska poprzez dwa wyjścia o szerokości 1,2m, w ogrodzeniu znajduje się także brama o szerokości 2,4m na potrzeby konserwacji płyty boiska.

10. Sposób zabezpieczenia pożarowego instalacji użytkowych

- nie projektuje się .

11. Dobór urządzeń przeciwpożarowych w obiekcie

- nie wymaga się

12. Wyposażenie w gaśnice:

- projektuje się skrzynkę z gaśnicą GP-6Z ABC jak na rys. A-1

Oznakowanie boisk wg normy **PN-EN ISO 7010**

14.0. Uwagi końcowe:

14.1. Roboty rozbiórkowe prowadzić z zachowaniem szczególnych środków ostrożności.

14.2. Użyte materiały budowlane winny posiadać ważne atesty lub aprobaty techniczne PZH i ITB. Urządzenia boisk instalować zgodnie z instrukcjami i wytycznymi producenta oraz projektem technicznym. Wykonanie i odbiór urządzeń sportowych na podstawie aprobat technicznych ITB, atestów higienicznych, wymogów p.poż., warunków technicznych i Polskich Norm. Stosować materiały i wyroby posiadające obowiązujące świadectwa dopuszczenia do stosowania w budownictwie lub jeśli są przedmiotem Norm Państwowych, zaświadczenie producenta potwierdzające ich zgodność z postanowieniami odpowiednich myśli.

14.3. Wszelkie roboty budowlane należy wykonywać ze sztuką budowlaną, obowiązującymi przepisami i wiedzą techniczną oraz zachowaniem szczególnych środków ostrożności i przepisów BHP.

14.4. Wszelkie dane zawarte w projekcie należy bezwzględnie sprawdzić w naturze na miejscu prowadzonych robót budowlanych. Ewentualne odchylenia skorygować bezpośrednio na budowie powiadamiając projektanta. Wykonawcy robót powinni posiadać odpowiednie uprawnienia i doświadczenie do wykonywania robót.

14.5. Wszystkie zmiany w wyborze proponowanych urządzeń należy konsultować i uzyskać aprobatę Inwestora.

14.6. Zgodnie z zasadami zamówień publicznych można zastosować materiały i rozwiązania równoważne, tj. w żadnym stopniu nie obniżające standardu i nie zmieniające zasad oraz rozwiązań technicznych przyjętych w projekcie. Dopuszcza się zatem zastosowanie urządzeń dowolnej firmy spełniających wymagania techniczne określone w projekcie, ale po uprzednim uzgodnieniu z Inwestorem wyglądu, parametrów i sprawdzeniu certyfikatu lub deklaracji zgodności z Polskimi Normami.

14.7. W przypadku wystąpienia w niniejszej dokumentacji projektowej znaków towarowych, patentów marek lub nazw producenta wskazujących na pochodzenie produktu, metod, urządzeń, materiałów itp. są to produkty referencyjne służące do określenia jakości i parametrów wyrobu

14.8. Użytkowanie – wszystkie urządzenia i nawierzchnie należy użytkować zgodnie z instrukcjami przedstawionymi przez producentów.

Opracowała:

mgr inż. arch. Katarzyna Reszka

